



รู้จักอกภัย ตั้งใจศึกษา บูชาพ่อขุน สนองคุณชาติ

ข่าวรามคำแหง

■ เป็นสื่อกลางระหว่างมหาวิทยาลัยกับนักศึกษา ■

ฉบับที่ ๘
ปีที่ ๒๑

■ วันจันทร์ที่ ๒๔ มิถุนายน ๒๕๓๔
ราคา ๑๕ สตางค์

รามคำแหงขยายวันรับสมัครนักศึกษาใหม่ ภาค 1/2534 ถึง 28 มิถุนายนนี้ ใช้ใบสมัครประเภททางไปรษณีย์ ขึ้นสมัครด้วยตนเอง ที่ห้องประชุม สวป. ชั้น 5



นักพบแรงงาน งานแนะแนวและทุนการศึกษา กองกิจการนักศึกษา ม.ร. ร่วมกับกรมแรงงาน และหนังสือพิมพ์ธุรกิจแรงงาน จัดงาน "วันนักพบแรงงาน" ที่มหาวิทยาลัยรามคำแหง ระหว่างวันที่ 18 - 19 มิถุนายน 2534 ณ อาคารศิลาบาตร (SBB) โดยมีรองศาสตราจารย์ชูศักดิ์ ศิรินิล อธิการบดีมหาวิทยาลัยรามคำแหง เป็นประธานเปิดงาน
การจัดงานครั้งนี้มีวัตถุประสงค์เพื่อช่วยให้นักศึกษาและผู้สำเร็จการศึกษาได้มีงานทำโดยเป็นการพบกันโดยตรงระหว่างนายจ้างและผู้ต้องการทำงาน นอกจากการรับสมัครงานแล้ว ยังมีนิทรรศการธุรกิจ และการอภิปรายด้วย

ผลการประชุมสภามหาวิทยาลัย



สภามหาวิทยาลัยรามคำแหง ประชุมครั้งที่ 5/2534 เมื่อวันที่ 13 มิถุนายน 2534 ณ ห้องประชุมชั้น 2 สำนักงานอธิการบดี โดยมี ศาสตราจารย์ประภาศน์ อวยชัย นายกสภามหาวิทยาลัย เป็นประธานมีผลการประชุมที่น่าสนใจ ดังนี้
อ่านต่อหน้า ๖

คณะมนุษยศาสตร์สอนภาษาไทยให้ต่างชาติ เพื่อเผยแพร่วัฒนธรรมไทย, บริการสังคม

รองศาสตราจารย์พัชรี พลาวงศ์ คณบดีคณะมนุษยศาสตร์ มหาวิทยาลัยรามคำแหง เปิดเผยมว่า มหาวิทยาลัย Leiden ประเทศเนเธอร์แลนด์ได้ติดต่อขอความร่วมมือมายังคณะมนุษยศาสตร์ ให้จัดสอนภาษาไทยระดับกลาง (Intermediate Course in Thai) ให้แก่นักศึกษาชาวต่างชาติ ซึ่งเคยมาเรียนภาษาไทยขั้นต้น (Intensive Summer Course in Thai) ณ คณะมนุษยศาสตร์ ม.ร.เมื่อเดือนมิถุนายน-สิงหาคม ปีที่แล้ว
อ่านต่อหน้า 12

เปลี่ยนสถานที่สอบเข้าสอน ภาพซ่อมนี้เป็นศึก"เวียงผา 201"

รองศาสตราจารย์พัชรี พลาวงศ์ คณบดีคณะมนุษยศาสตร์ ในฐานะประธานกรรมการควบคุมการสอบซ่อม แจ้งว่า การสอบซ่อมของภาค 2 และภาคฤดูร้อน ปีการศึกษา 2533 ระหว่างวันที่ 24-29 มิถุนายน 2534 นั้น เนื่องจากมีนักศึกษาเข้าสอบเข้าสอนเป็นจำนวนมาก มหาวิทยาลัยจึงจำเป็นต้องเปลี่ยนสถานที่สอบเข้าสอนจากเดิม ห้องประชุมประมวลกุลมาตย์ เป็นอาคารเวียงผา 201 (VPB201) ซึ่งเป็นอาคารเรียนรวม 5 ชั้นหลังใหม่ ตั้งอยู่บริเวณโรงอาหารหลังที่ 1 จึงขอให้นักศึกษาที่จะสอบเข้าสอนในการสอบซ่อมครั้งนี้ไปสอบ ณ อาคารเวียงผา 201 ด้วย
อ่านต่อหน้า 11

เปิดบรรยาย ภาค 1/2534 ที่ น.ร.ทางวิทยุ 2 ก.ก. 34 ส่วนทางโทรทัศน์เริ่ม 29 มิ.ย. นี้

มหาวิทยาลัยรามคำแหงจะเปิดบรรยายในภาค 1 ปีการศึกษา 2534 สำหรับนักศึกษาทุกชั้นปี ตั้งแต่วันที่ 2 กรกฎาคม 2534 เป็นต้นไป ทั้งการบรรยายในชั้นเรียน และการบรรยายทางวิทยุ ส่วนทางโทรทัศน์ ช่อง 11 เริ่มบรรยายก่อนตั้งแต่วันที่ 29 มิถุนายน 2534
อ่านต่อหน้า ๖

ม.ร.อบรม"การผลิตภาพโปร่งใสแบบภาพเงา

สำนักเทคโนโลยีการศึกษา ม.ร.จะจัดการฝึกอบรมเชิงปฏิบัติการเรื่อง "การผลิตภาพโปร่งใสแบบภาพเงา (Shadow Pictures)" แก่บุคลากรของหน่วยงานและสถาบันการศึกษาของรัฐและเอกชน ระหว่างวันที่ 3-5 กรกฎาคม 2534 ณ ห้องประชุม ชั้น 5 สำนักหอสมุดกลาง (อาคารใหม่)
การจัดอบรมครั้งนี้มีวัตถุประสงค์เพื่อให้ผู้เข้ารับการอบรมสามารถผลิตภาพโปร่งใสแบบภาพเงาได้ และสามารถประยุกต์ภาพโปร่งใสแบบภาพเงาเพื่อใช้ประกอบการเรียนการสอนในหลักสูตรวิชาต่างๆ ได้ สำหรับภาพโปร่งใสแบบภาพเงา (Shadow Pictures) เป็นภาพโปร่งใส
อ่านต่อหน้า 12

ปฐมนิเทศนักศึกษาใหม่ ทางสวนและโทรทัศน์ช่อง 11

มหาวิทยาลัยรามคำแหง จัดรายการปฐมนิเทศนักศึกษา
อ่านต่อหน้า 11

ขอเชิญนักศึกษาใหม่ร่วมงาน"ปฐมนิเทศ" วันจันทร์ที่ 1 กรกฎาคม นี้ ที่รวมฯ 2

(ณ อาคาร KTB 201 โดยย้ายทอดโทรทัศน์วงจรปิดไปทุกอาคารเรียน)
ภาคเช้า (09.00-11.30 น. ปฐมนิเทศรวมทุกคณะ)
09.00-10.00 น. อธิการบดีกล่าวต้อนรับ และแนะนำผู้บริหาร ม.ร.
10.00-10.30 น. เทปโทรทัศน์แนะนำ ม.ร.
10.30-11.30 น. อภิปราย "ชีวิตใหม่ในรั้วรามฯ"
- รศ.พรชัย สุนทรพันธุ์ (รองอธิการบดีฝ่ายวิทยาเขตและบริการชุมชน)
- รศ.ดร.นวลศิริ เป่าโรหิตย์ (ภาควิชาจิตวิทยา คณะศึกษาศาสตร์ ม.ร.)
- นายปรเมศวร์ อินทรชุมนุม (รองอธิการจังหวัด จังหวัดชลบุรี)
- น.ส.ปิยาณี วิริยานนท์ (ประธานสภามหาวิทยาลัยรามคำแหง)
อ่านต่อหน้า 12

สัมมนาทางวิชาการจัดรูปแบบการศึกษา สถาบันการศึกษาต่อเนื่องของม.ร.

คณะกรรมการดำเนินการจัดตั้งสถาบันการศึกษาต่อเนื่อง จะจัดโครงการสัมมนาทางวิชาการ เรื่อง "สถาบันการศึกษาต่อเนื่อง : ภารกิจใหม่ในแผนฯ 7" ในวันที่ 2 กรกฎาคม 2534 เวลา 08.30-16.00 น. ณ ห้องประชุม ชั้น 2 คณะบริหารธุรกิจ โดยมีวัตถุประสงค์เพื่อหาแนวทางการจัดรูปแบบและกำหนดภารกิจของสถาบันการศึกษาต่อเนื่องของม.ร. และเพื่อแลกเปลี่ยนความคิดเห็นและทัศนะในการจัดการศึกษาต่อเนื่องในลักษณะต่าง ๆ โดยมีกำหนดการสัมมนา ดังนี้

- 08.30-08.45 น. ลงทะเบียน
- 08.45-09.00 น. พิธีเปิดโดยอธิการบดีมหาวิทยาลัยรามคำแหง
- 09.00-12.00 น. อภิปรายเรื่อง "การศึกษาต่อเนื่อง : รูปแบบการจัดการบริหารงาน ปัญหาและอุปสรรค"
 - ผู้อำนวยการสำนักฝึกอบรม นิตดา
 - ผู้อำนวยการสำนักส่งเสริมและฝึกอบรม ม.เกษตรศาสตร์
 - ผู้อำนวยการส่งเสริมการศึกษาและบริการสังคม ม.ธรรมศาสตร์
 - รศ.ดร.โยเชิด อินทวงศ์ (ดำเนินการอภิปราย)
- 13.00-15.00 น. ประชุมกลุ่มย่อย ในหัวข้อ "บทบาทและหน้าที่ของสถาบันการศึกษาต่อเนื่องในการจัดหลักสูตรฯ โครงการฯ ในแผนฯ 7" และ "โครงสร้างของสถาบันการศึกษาต่อเนื่อง"
- 15.15-15.45 น. รายงานผลการประชุมกลุ่มย่อย
- 15.45-16.00 น. สรุปผลการสัมมนาและพิธีปิด

ม.ร.อบรมคอมพิวเตอร์สำหรับบุคคลทั่วไป

สถาบันคอมพิวเตอร์ ม.ร.จะจัดโครงการฝึกอบรมหลักสูตร "คอมพิวเตอร์สำหรับบุคคลทั่วไป ครั้งที่ 10" ระหว่างเดือนกรกฎาคม - กันยายน 2534 รวม 60 ชั่วโมง โดยมีวัตถุประสงค์เพื่อเผยแพร่วิชาการคอมพิวเตอร์แก่ผู้สนใจทั่วไปโดยใช้ประโยชน์จากทรัพยากรที่มหาวิทยาลัยมีอยู่แล้วให้คุ้มค่า ตามนโยบายการบริหารสังคม ของ ม.ร.

การจัดอบรมครั้งนี้ เป็นการศึกษาการใช้โปรแกรมสำเร็จรูปสำหรับไมโครคอมพิวเตอร์ ให้ผู้เข้ารับกรอบรมมีความรู้เกี่ยวกับคอมพิวเตอร์ และสามารถนำคอมพิวเตอร์มาใช้ในงานได้อย่างมีประสิทธิภาพ โดยมีทั้งการบรรยาย และการปฏิบัติเพื่อเพิ่มพูนทักษะและแบ่งผู้เข้ารับกรอบรมเป็น 4 กลุ่ม กลุ่มละไม่เกิน 40 คน

ผู้สนใจเข้ารับกรอบรมต้องมีพื้นฐานความรู้ตั้งแต่ ม.ศ.5 หรือเทียบเท่าขึ้นไป หรือเป็นผู้ที่ปฏิบัติงานทางด้านคอมพิวเตอร์ โดยเก็บค่าอบรมคนละ 1,600 บาท สนใจสมัครเข้ารับกรอบรมได้ที่สถาบันคอมพิวเตอร์ ม.ร. อาคารสวป. ชั้น 4

แจ้งข่าว

1. สวป. แจ้งว่า การสอบซ่อมครั้งนี้กระบวนวิชาที่ประกาศปิด 126 กระบวนวิชานั้นเนื่องจากไม่มีนักศึกษา

อนุมัติให้นักศึกษาที่สมัครในภาค 1/2530 ใช้บัตรประจำตัวที่หมดอายุเข้าสอบซ่อม

ตามที่มหาวิทยาลัยรามคำแหง ได้กำหนดวันสอบซ่อม (สอบซ่อมของภาค 2 ภาคฤดูร้อน ปีการศึกษา 2533) ตั้งแต่วันที่ 24-29 มิถุนายน 2534 นั้น

เนื่องจากมหาวิทยาลัย ได้กำหนดให้นักศึกษาที่สมัครเข้าศึกษาในภาค 1 ปีการศึกษา 2530 ซึ่งถือบัตรประจำตัวนักศึกษาหมดอายุในวันที่ 17 มิถุนายน 2534 ดำเนินการเปลี่ยนบัตรประจำตัวนักศึกษาใหม่ระหว่าง วันที่ 18 มิถุนายน 2534 ถึง 27 กันยายน 2534 ซึ่งเป็นช่วงคาบเกี่ยวกับการสอบซ่อมดังกล่าว

เพื่ออำนวยความสะดวกในการใช้บัตรประจำตัวนักศึกษาในการเข้าสอบซ่อม มหาวิทยาลัยจึงเห็นสมควรอนุมัติให้นักศึกษาที่สมัครเข้าศึกษาในภาค 1 ปีการศึกษา 2530 ใช้บัตรประจำตัวนักศึกษาที่หมดอายุเข้าสอบซ่อม (สอบซ่อมภาค 2 ภาคฤดูร้อน ปีการศึกษา 2533) จนเสร็จสิ้นการสอบซ่อม

ให้นักศึกษาชั้นปริญญาโทภาค 1 (พิเศษ)/2532 ที่บัตรหมดอายุ ไปต่ออายุบัตรประจำตัวนักศึกษา

ตามที่ มหาวิทยาลัยรามคำแหงได้เปิดรับนักศึกษาชั้นปริญญาโท เมื่อภาค 1 (พิเศษ) ปีการศึกษา 2532 และได้กำหนดอายุบัตรประจำตัวนักศึกษาชั้นปริญญาโท ดังกล่าวไว้ 2 ปี คือวันออกบัตร 10 มีนาคม 2532 ถึงวันหมดอายุบัตร 10 มีนาคม 2534 นั้น

บัดนี้ บัตรประจำตัวนักศึกษาชั้นปริญญาโทดังกล่าวได้หมดอายุแล้ว และนักศึกษายังไม่สำเร็จการศึกษา มหาวิทยาลัยจึงกำหนดให้นักศึกษาชั้นปริญญาโทที่บัตรประจำตัวหมดอายุ ไปดำเนินการต่ออายุบัตรประจำตัวนักศึกษา ในวันที่ 27-29 มิถุนายน 2534 เวลา 08.30-16.30 น. ณ ฝ่ายบัณฑิตศึกษา สวป. ชั้น 3 หากนักศึกษาไม่ไปดำเนินการตามวัน เวลาที่กำหนดไว้จะต้องชำระค่าปรับเป็นเงิน 20 บาท เพิ่มเติมนอกจากค่าธรรมเนียมการทำบัตรประจำตัวนักศึกษาอีกด้วย

ขั้นตอนการดำเนินการต่ออายุบัตรประจำตัวนักศึกษามีดังนี้

1. ให้นักศึกษาชำระเงินค่าธรรมเนียมการทำบัตรประจำตัวนักศึกษาชั้นปริญญาโท เป็นเงิน 40.- บาท ต่อเจ้าหน้าที่กองคลัง ณ สถานที่ทำการต่ออายุบัตร
2. นำใบเสร็จรับเงินสี่ฟันและสัสมพูนแสดงการชำระค่าธรรมเนียมการทำบัตร พร้อมกับบัตรประจำตัวนักศึกษาที่หมดอายุ หรือใบแจ้งความจากสถานีตำรวจว่าบัตรหายแล้วแต่กรณี ไปยื่นต่อเจ้าหน้าที่ ณ สถานที่ที่กำหนดไว้
3. ในกรณีนักศึกษาเปลี่ยนชื่อตัว-ชื่อสกุล หรือคำนำหน้านาม เช่น ชื่อคล้ายๆ กันให้นำหลักฐานฉบับจริงพร้อมสำเนา 1 ชุดไปแสดงด้วย
4. การต่ออายุบัตรประจำตัวนักศึกษา นักศึกษาจะต้องดำเนินการด้วยตนเอง จะมอบหมายให้ผู้อื่นมาแทนไม่ได้

- ลงทะเบียนเรียน ไม่นักศึกษาลงทะเบียนไม่ถึง 10 คน
- 2. งานโสตทัศนศึกษา รว 2 นั้นมีหมายเลขโทรศัพท์ หมายเลขเดียวคือ 3166799
- 3. รวประจำทาง ขสมก. จากปากน้ำ ถึง รว ๖ ๖ ๖ หมายเลข 1141



อภิปราย งานแนะแนวและทุนการศึกษา กอ. กิจการนักศึกษา ม.ร. จัดอภิปรายในงาน "วันนัดพบแรงงาน" เมื่อวันที่ 18 มิถุนายน 2534 ณ หอประชุม เอ.พี. 1

ภาคเช้า อภิปราย เรื่อง "การเตรียมความพร้อมเพื่อเข้ารับราชการ" โดย อ.สมชัย ศรีสุทธิยากร อ.บุญรอด สิงห์วิมลศิริ และผู้แทนจากกองกำลังอัตรากำลังสำนักงาน ก.พ.

ภาคบ่าย อภิปราย เรื่อง "การเตรียมความพร้อมเพื่อเข้าทำงานในภาคเอกชน" โดยนายบุญเสริม ตีลา-ราม นายสาขันธ์ จันทร์ภิภาหวงศ์ และนายสุภฤกษ์ ศรีเนตร

โดยมี อ.อาภา ทัศนช่วง นายกษมคมแนะแนวแห่งประเทศไทยเป็นผู้ดำเนินการอภิปราย



ประกวดสุนทรพจน์

สมาคมนักเรียนเก่าผู้ปุ่นในพระบรมราชูปถัมภ์ร่วมกับสถานเอกอัครราชทูตผู้ปุ่นประจำประเทศไทย จัดประกวดสุนทรพจน์ภาษาผู้ปุ่น ครั้งที่ 18 ในวันที่ 25 สิงหาคม 2534 ณ หอประชุมเล็ก ศูนย์วัฒนธรรมแห่งประเทศไทย

ผู้สมัครเข้าแข่งขันต้องกล่าวสุนทรพจน์เป็นภาษาผู้ปุ่นในหัวข้อเรื่องใดก็ได้ ประมาณ 5 นาที ผู้สมัครต้องไม่เคยถือสัญชาติผู้ปุ่น หรือเป็นบุตรหลานของผู้ถือสัญชาติผู้ปุ่นไม่เคยอยู่ในประเทศผู้ปุ่นมากกว่า 1 ปี หรือเคยได้รับเชิญไปประเทศผู้ปุ่น

ผู้สนใจสมัครได้ที่ สมาคมนักเรียนเก่าผู้ปุ่น อ.ราชดำริ ภายในวันที่ 30 มิถุนายน 2534

ประกวดร้องเพลง

มหาวิทยาลัยมหิดล จัดประกวดร้องเพลงกล่อมลูกประจำภาคต่าง ๆ โดยเปิดโอกาสให้นักดนตรีทุกเพศทุกวัยร่วมประกวด เพื่ออนุรักษ์วัฒนธรรมพื้นเมืองของไทย และส่งเสริมสายใยสัมพันธ์ในครอบครัวระหว่างพ่อ-แม่-ลูก กลึกมีดังนี้

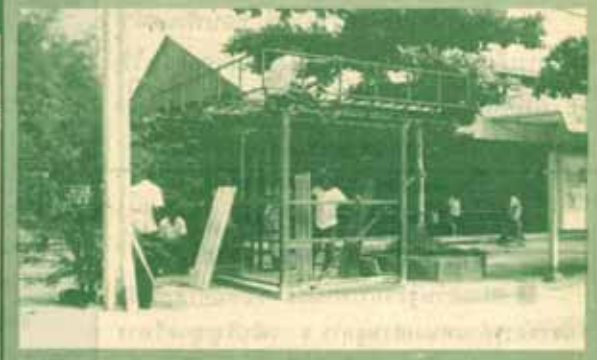
ผู้เข้าประกวดจะต้องร้องเพลงกล่อมลูกของภาคใดภาคหนึ่ง ได้แก่ ภาคกลาง เหนือ ยีสาน หรือภาคใต้ บันทึกลงเทปคาสเซต จำนวน 3-5 เพลง ส่งมาพร้อมเนื้อร้อง ชื่อ ที่อยู่ มาที่ ประชาสัมพันธ์ กองกลาง สำนักงานมหาวิทยาลัยมหิดล เชียงสะพานสมเด็จพระปิ่นเกล้า ผังธนบุรี กทม. ภายในวันที่ 20 กรกฎาคม 2534

ผู้สนใจสอบถามรายละเอียดเพิ่มเติมที่ โทร.กรุงเทพฯ 433-7080-1, 434-3378

ตารางบรรยายนักศึกษาใหม่ ที่ ราม ๑ 2 (ภาค 1/2534)

รหัส/ภาควิชา (ทศนิยม)	วัน-เวลาบรรยาย	สถานที่บรรยาย	วัน-เวลาสอบ
AC 101 (3)	M 0830-0945, 0955-1110	KTB 201-501	F 18 OCT. 91 A
AR 103 (2)	F 0830-0945, 0955-1110	PBB 501	M 14 OCT. 91 C
BI 103 (3)	TU 0830-0945, 0955-1110	PRB 201	TH 17 OCT. 91 A
BI 115 (3)	M 1125-1240, 1250-1405	KTB 201-301	TU 15 OCT. 91 A
CH 111 (3)	TH 1420-1535, 1545-1700	KTB 201-301	F 18 OCT. 91 B
CN 101 (3)	TU 1420-1535, 1545-1700	PRB 201	W 16 OCT. 91 B
CT 105 (3)	M 0830-0945, 0955-1110	PBB 201-301	TH 17 OCT. 91 A
EC 103 (3)	F 1420-1535, 1545-1700	PBB 401-501	S 19 OCT. 91 A
EC 111 (3)	F 1420-1535, 1545-1700	PBB 201-301	S 19 OCT. 91 A
EF 103 (3)	TH 1125-1240, 1250-1405	PRB 201-401	W 16 OCT. 91 A
EF 105 (3)	M 1113-1320	BBP 102	F 18 OCT. 91 B
EN 101 (3) SEC. 01	W 0830-0945, 0955-1110	{ KTB 201-401 }	TH 24 OCT. 91 A, B
SEC. 02	W 1420-1535, 1545-1700	{ KTG 201-501 }	
	(รหัสประจำตัวสอบภาคทศนิยม)	{ PBB 201-501 }	
FR 101 (3)	TU 1420-1535, 1545-1700	PRB 301	W 16 OCT. 91 B
GN 101 (3)	TU 1420-1535, 1545-1700	PRB 302	W 16 OCT. 91 B
GY 113 (3)	TH 0830-0945, 0955-1110	PRB 301	TH 17 OCT. 91 A
HE 105 (2)	TU 1420-1535, 1545-1700	PBB 201	W 16 OCT. 91 C
HI 101 (3)	TH 1420-1535, 1545-1700	PBB 201-501	M 14 OCT. 91 A, B
	(รหัสประจำตัวสอบภาคทศนิยม)		
HI 102 (3)	TH 1420-1535, 1545-1700	PRB 201-401	TU 15 OCT. 91 C
IT 105 (3)	M 0830-0945, 0955-1110	PBB 401-501	TU 15 OCT. 91 B
JA 101 (3)	TU 1420-1535, 1545-1700	PRB 303	W 16 OCT. 91 B
LA 103 (3)	M 1125-1240, 1250-1405	PBB 201-501	SUN 20 OCT. 91 A
LA 104 (2)	TH 1125-1240, 1250-1405	PBB 201-501	TH 24 OCT. 91 C
LA 121 (3)	F 1420-1535, 1545-1700	KTB 201-501	M 14 OCT. 91 B
LB 103 (1)	TU 1125-1215, 1235-1315	{ PRB 201-401 }	S 19 OCT. 91 C
		{ PBB 201-501 }	
MA 103 (3)	F 0830-0945, 0955-1110	PBB 401	TU 15 OCT. 91 A
MA 111 (3)	TU 1420-1535, 1545-1700	KTB 201-501	TH 17 OCT. 91 B
MA 113 (3)	F 0830-0945, 0955-1110	{ KTB 201-501 }	S 19 OCT. 91 B
		{ PBB 201-301 }	
MU 103 (2)	TH 0830-0945, 0955-1110	PRB 201	F 18 OCT. 91 C
PC 103 (3)	F 1125-1240, 1250-1405	{ KTB 201-501 }	TU 22 OCT. 91 C
		{ PBB 201-501 }	
PE 103 (1)	M 15.30-17.20	GB 3	TU 15 OCT. 91 C
PH 103 (3)	F 1125-1240, 1250-1405	PRB 201	TH 17 OCT. 91 B
PS 103 (3)	TU 0830-0945, 0955-1110	{ KTB 201-501 }	TU 22 OCT. 91 B
		{ PBB 201-501 }	
PS 110 (3)	W 1125-1240, 1250-1405	{ KTB 201-501 }	M 21 OCT. 91 B, C
	(รหัสประจำตัวสอบภาคทศนิยม)	{ PBB 201-501 }	
PY 100 (3)	TU 0830-0945, 0955-1110	PRB 303	W 16 OCT. 91 C
PY 101 (3)	M 0830-0945, 0955-1110	PRB 201-401	TH 17 OCT. 91 C
PY 103 (3)	TH 1125-1240, 1250-1405	KTB 201-301	TU 22 OCT. 91 A
PY 105 (3)	F 0830-0945, 0955-1110	PRB 201	S 19 OCT. 91 B
RS 101 (3)	TU 1420-1535, 1545-1700	PRB 304	W 16 OCT. 91 B
SN 101 (3)	TU 1420-1535, 1545-1700	PRB 401	W 16 OCT. 91 B
SO 103 (3)	TH 0830-0945, 0955-1110	{ KTB 201-501 }	SUN 20 OCT. 91 B, C
		{ PBB 201-501 }	
TH 101 (3)	M 1420-1535, 1545-1700	{ KTB 201-501 }	M 21 OCT. 91 A
		{ PBB 201-501 }	
TH 103 (3)	TH 1420-1535, 1545-1700	KTB 401-501	W 16 OCT. 91 A
TH 104 (3)	M 1125-1240, 1250-1405	PRB 201-401	TU 15 OCT. 91 B

ราม ๑ 2 เตรียมพร้อมต้อนรับนักศึกษาใหม่



รองศาสตราจารย์พรชัย สุนทรพันธุ์ รองอธิการบดีฝ่ายวิทยาเขต และบริการชุมชน เปิดแถว คณะนิคมกองงานวิทยาเขต ฯ ได้ดำเนินกรพัฒนา เพื่อความพร้อมสำหรับการเปิดภาคเรียนใหม่ และเพื่อต้อนรับนักศึกษาใหม่ ภาค 1/2534 ที่จะไปเรียนที่ ราม ๑ 2 โดยดำเนินการในด้านต่าง ๆ อาทิ การจัดเตรียมอุปกรณ์การเรียนการสอน และสิ่งต่าง ๆ ให้อยู่ใน สภาพพร้อมที่จะใช้งานได้อย่างมีประสิทธิภาพ การทำความสะอาดอาคารเรียน โรงอาหาร ศูนย์ที่พักนักศึกษา รวมทั้งบริเวณทั่วไป เพื่อความสะดวกเรียบร้อยและความสวยงามของสถานที่

นอกจากนี้ กองงานวิทยาเขต ฯ ได้ประสานงานกับกรมประปา นครหลวงให้เดินท่อประปาเชื่อมประสานกับท่อของวิทยาเขต ฯ และ ทดสอบแรงดันของน้ำเพื่อเตรียมให้บริการแก่นักศึกษาใหม่ รวมทั้ง ดำเนินการก่อสร้างจุดจำหน่ายน้ำดื่มเพิ่มที่ ราม ๑ 2 อีก ๑ จุดด้วย

สำหรับโครงการก่อสร้างระยะที่ 7 เฉพาะที่ก่อสร้างโครงการหอพักที่ แห่งประเทศไทย อันมีที่ที่ตั้งอยู่ในบริเวณ ราม ๑ 2 แล้วนั้น กำลังเร่ง ดำเนินการให้รีบตัดสินใจดำเนินการเปิดภาคเรียนที่ 1/2534 รวมทั้งได้ ขอความร่วมมือจาก น.ส.ม.ก. จัดเตรียมรถประจำทางที่ไป ราม ๑ 2 ให้มี จำนวนมากขึ้นในช่วงเช้าและช่วงเย็นด้วย

“อาจารย์พยายามอย่างยิ่งที่จะจัดเตรียมความสะดวกในด้านต่าง ๆ เพื่อบริการนักศึกษาใหม่ เพื่อให้การจัดเตรียมการของวิทยาเขตเป็น ไปอย่างมีประสิทธิภาพ และให้นักศึกษามีที่พักอาศัยที่มีความประทับใจและภูมิใจในสถาบันแห่งนี้ ขอให้นักศึกษาใหม่มาที่ ราม ๑ 2 และลองมาใช้ชีวิตนักศึกษาที่ ราม ๑ 2 แล้วนักศึกษาจะมีความรักความ

การพัฒนาสิ่งแวดล้อมเพื่อประโยชน์ประสิทธิภาพในการทำงาน

1. บทนำ
 ๒. บทนำ
 คำว่า "พัฒนา" พจนานุกรมฉบับราชบัณฑิตยสถาน พ.ศ. 2525 ให้ความหมายไว้ว่า หมายถึง "ทำให้เจริญ" การพัฒนาความหมายก็คือ การทำให้เจริญ นอกจากนี้ในบริบทวิชาการส่วนใหญ่ได้ให้ความหมายบนพื้นฐานของแนวความคิดที่ใกล้เคียงกันว่า การพัฒนาหมายถึงการระดมทรัพยากรและวิชาการสมัยใหม่เพื่อสร้างปัจจัยบริการและสิ่งอำนวยความสะดวกต่าง ๆ แก่สังคมของมนุษย์ ซึ่งถ้าพิจารณาเปลี่ยนแปลงแต่เพียงอย่างเดียวจะไม่ถือเป็นการพัฒนา หากการเปลี่ยนแปลงนั้นไม่ได้ทำให้สิ่งต่าง ๆ โดยส่วนรวมดีขึ้นกว่าเดิม

ส่วนคำว่า "สิ่งแวดล้อม" (Environment) นั้น นักวิชาการสิ่งแวดล้อมหลายท่านได้พยายามให้ความหมายหรือคำจำกัดความอยู่เนือง ๆ แต่ก็โดยเหตุที่ว่าสิ่งแวดล้อมเป็นเรื่องที่กว้างขวางจึงทำให้คำจำกัดความและความหมายแตกต่างกันไปบ้าง อย่างไรก็ตามทุกท่านก็ได้ยึดหลักการเดียวกันและเข้าใจตรงกันทั้งสิ้น ซึ่งความหมายของ "สิ่งแวดล้อม" หมายถึงสิ่งต่าง ๆ จะเป็นอะไรก็ได้ที่อยู่รอบ ๆ ตัวมนุษย์และมีอิทธิพลต่อการดำรงชีวิตของมนุษย์ สามารถแบ่งสิ่งแวดล้อมออกได้เป็น 2 ประเภทใหญ่ ๆ คือ สิ่งแวดล้อมทางกายภาพ (Physical environment) เป็นสิ่งที่เกิดขึ้นเองตามธรรมชาติและมนุษย์สร้างขึ้นสามารถมองเห็นได้หรือเป็นรูปธรรม ได้แก่ คน สัตว์ พืช ทรัพยากรธรรมชาติ สิ่งก่อสร้าง ฯลฯ เป็นต้น และสิ่งแวดล้อมทางสังคม (Social environment) ส่วนใหญ่เป็นสิ่งที่มีมนุษย์สร้างขึ้น (Man made) เป็นนามธรรมไม่สามารถจับต้องได้ (Abstract) ที่สร้างขึ้นมากเพื่อความจำเป็นหรือเปรียบหรือในการอยู่ร่วมกับของมนุษย์ ได้แก่ สังคม เศรษฐกิจ การเมือง การบริหาร กฎหมาย ศาสนา ฯลฯ เป็นต้น

ดังนั้น การพัฒนาสิ่งแวดล้อมเพื่อประสิทธิภาพในการทำงานก็คือการทำให้สิ่งแวดล้อมในการทำงานดีขึ้นเหมาะสมขึ้น เพื่อให้การทำงานสะดวกขึ้น ดีขึ้น ได้ผลผลิต (Output) มากขึ้น พนักงานหรือบุคลากรมีความพึงพอใจในงาน มีความตั้งใจ มีน้ำใจร่วมมือนำใจและมีความสามัคคี สิ่งแวดล้อมที่ดีย่อมส่งผลต่อประสิทธิภาพ (Effective) และประสิทธิผล (Efficiency) ของบุคคลและองค์การ

2. สิ่งแวดล้อมในการทำงาน

สิ่งแวดล้อมในการทำงาน เป็นสิ่งแวดล้อมที่มนุษย์สร้างขึ้นเพื่ออำนวยความสะดวกในการทำงาน สิ่งแวดล้อมในการทำงานที่ดีจะส่งผลถึงความพึงพอใจในการทำงานของบุคลากร ซึ่งสิ่งแวดล้อมที่สามารถตอบสนองความต้องการของบุคลากรเพื่อก่อให้เกิดความพึงพอใจในการทำงานนั้นมีมากมายหลายประการ แต่ในที่นี้จะขอยกประเด็นสำคัญที่สอดคล้องกับสิ่งแวดล้อมในองค์การหรือระบบราชการ

1. สภาพการทำงาน (Working Condition) ได้แก่ แสง เสียง ความร้อน ความเย็น อุณหภูมิ การระบายอากาศ ความชื้น ท้องน้ำ-ห้องสุขา ห้องอาหาร ห้องพักผ่อน สถานที่ตั้ง เครื่องมือเครื่องใช้ อุปกรณ์ ชิวโมงการทำงาน เวลาการพักผ่อนระหว่างและหลังการทำงาน รวมทั้งปริมาณงาน
2. การบังคับบัญชา (Supervision) ผู้บังคับบัญชามีส่วนสำคัญและมีอิทธิพลต่อผู้ทำงาน เพราะเป็นผู้มีอำนาจ เป็นผู้กำหนดนโยบาย เป็นผู้ให้คำแนะนำ คำชี้

บังคับบัญชาที่มีความยุติธรรมและมีความเป็นกันเองแก่ผู้ทำงานก็สบายใจ

3. ค่าจ้างและประโยชน์เกื้อกูลต่าง ๆ (Wage and Benefit) ปริมาณค่าจ้างที่ได้รับ ความยุติธรรมและความเสมอภาคในการจ้าง วิธีการจ้าง ผลประโยชน์ บำเหน็จ บำนาญ การรักษาพยาบาลสวัสดิการด้านอาหาร ที่อยู่อาศัย วันหยุดพักผ่อนประจำปี

4. โอกาสก้าวหน้า (Opportunity of advancement) การมีโอกาสได้เลื่อนตำแหน่งสูงขึ้น การมีโอกาสได้รับสิ่งตอบแทนจากความสามารถในการทำงาน ความยุติธรรมในการเลื่อนตำแหน่ง พื้นฐานการเลื่อนตำแหน่ง การพัฒนาตนเอง การศึกษาต่อ การดูงานและฝึกอบรม

5. ความมั่นคงปลอดภัย (Security) ได้แก่ ความมั่นคงในการทำงานเพื่อที่จะสร้างตนเองให้เจริญก้าวหน้า การได้งานตามความรู้ความสามารถและทำงานตามหน้าที่อย่างเต็มความสามารถ การได้รับความเป็นธรรมจากผู้บังคับบัญชา

6. งาน (Job) ได้แก่ ชนิดของงาน โอกาสในการที่จะเรียนรู้งาน ความยุ่งยากของงาน ปริมาณงาน โอกาสของความสำเร็จเพื่อปฏิบัติงาน การควบคุมและการกำหนดเวลาของงาน

7. เพื่อนร่วมงาน (Colleagues) ได้แก่ ความสามารถของเพื่อนร่วมงานการให้ความช่วยเหลือเกื้อกูลกัน ความเป็นเพื่อน ความเห็นอกเห็นใจกัน

8. ประชาธิปไตยในงาน (Democracy in working) ผู้ทำงานหรือผู้บังคับบัญชาไม่ชอบการกดขี่บังคับ ถ้าเป็นไปได้ชอบให้มีการปรึกษาหารือด้วยซ้ำไป เพราะทำให้เขารู้สึกว่าได้มีส่วนร่วมในงาน

9. ความมีระเบียบ (Orderly) ได้แก่ การมีระเบียบการปฏิบัติตามกฎตามระเบียบที่คงเส้นคงวา มีความแน่นอนใช้กับทุกคน ไม่เลือกที่รักมักที่ชัง หัวหน้าหรือลูกน้องทำงานไปตามระเบียบที่วางไว้ มีฉันทาโทษ ทำดีชม

3. การพัฒนสิ่งแวดล้อมในการทำงาน

การพัฒนาสิ่งแวดล้อมในการทำงานเพื่อประสิทธิภาพและประสิทธิผลของบุคลากรและองค์การนั้น ก็คือการปรับปรุงหรือการส่งเสริมให้ผู้ทำงานหรือผู้บังคับบัญชามีทัศนคติที่ดี หรือเป็นไปในทางบวก (Positive) กล่าวคือ ชอบหรือพึงพอใจต่อสิ่งแวดล้อมในการทำงาน ซึ่งวิธีการที่นิยมกันมากในการพัฒนาสิ่งแวดล้อมในการทำงาน คือ การจูงใจ (Motivation) การจูงใจให้ผู้บังคับบัญชามีความพึงพอใจในสิ่งแวดล้อมนั้น ผู้บริหารควรต้องพิจารณาองค์ประกอบ 3 ประการ สำหรับการจูงใจ ซึ่งจะต้องมีความสอดคล้องกันระหว่างความต้องการขององค์การกับความคาดหวังของผู้ทำงาน ได้แก่ ประการแรก ท่านได้เสริมสร้างให้ผู้บังคับบัญชาเกิดความรู้สึกว่าการที่ทำงานนี้น่าสนใจ ทำท่าความสามารถ และยกย่องทำงานเพิ่มขึ้นหรือยัง ประการต่อมา ผู้บังคับบัญชารู้หรือไม่ว่าท่านคาดหวังอะไรจากเขาในการทำงานและเขาต้องทำอะไรเพื่อให้สิ่งมาครฐานขององค์การที่กำหนดไว้ และประการสุดท้ายท่านได้มีการกำหนดผลตอบแทนในการปฏิบัติงานมีความชัดเจนและเหมาะสมกับความตั้งใจความพยายามในการทำงานและผลงาน ซึ่งนอกจากการพิจารณาองค์ประกอบดังกล่าวแล้ว ผู้บริหารหรือผู้บังคับบัญชาควรจะใช้หลักการจูงใจ ดังต่อไปนี้

1. ต้องพยายามทำความเข้าใจลูกน้อง หรือผู้บังคับบัญชาแต่ละบุคคล โดยมีประวัติการทำงานของแต่ละ

2. ศึกษาความต้องการและความสนใจที่จะมีผลต่อการทำงานของผู้บังคับบัญชาความต้องการ และความสนใจนี้เปลี่ยนแปลงได้อยู่เสมอ

3. การให้ผู้บังคับบัญชาได้มีโอกาสทำงานที่มีความสำคัญหรือทำท่าความสามารถบ้างแต่ต้องคอยสังเกตดูว่าเกินกำลังความสามารถของเขาหรือไม่

4. พยายามวิเคราะห์ท่าท่าจุดอ่อนและจุดเด่นในการทำงานของแต่ละคน และหาทางให้เขามีโอกาสได้ใช้จุดเด่นในการทำงานให้มากที่สุด

5. การสอนงานและแนะนำวิธีการทำงาน ในส่วนที่ผู้บังคับบัญชามีท่าท่าผิดหรือส่วนที่เป็นจุดอ่อนในการทำงานของเขา ทั้งนี้จะเป็นการฝึกอบรมหรือพัฒนาให้เขาได้มีโอกาสเรียนรู้จากเพื่อนร่วมงานหรือหัวหน้างานก็ได้

6. ถ้าผู้บังคับบัญชาคนใดทำงานได้ดีและถูกต้องควรชื่นชมหรือแสดงพฤติกรรมในการยอมรับในการทำงานที่ดีของเขาทันที

7. ต้องมีความมั่นใจว่าผู้ทำงานทุกคนได้รับผลตอบแทนที่เหมาะสม ไม่ว่าจะเป็นเงินเดือน สวัสดิการ หรือการเลื่อนตำแหน่ง เป็นต้น

8. พยายามเปิดโอกาสให้ผู้บังคับบัญชาได้ตัดสินใจในการทำงานด้วยตนเองให้มากที่สุดเท่าที่จะทำได้

9. พยายามกระตุ้นให้ผู้บังคับบัญชาให้แสดงความคิดเห็นที่มีต่อการทำงาน วิธีการทำงานหรือปัญหาต่าง ๆ ในการทำงานให้มากที่สุด เพราะเขาเป็นผู้ทำ ดังนั้นปัญหาและอุปสรรคต่าง ๆ ในการทำงานเขาต้องรู้ดีกว่า

10. ระบบข้อมูลข่าวสารจะต้องทั่วถึง เพื่อไม่ให้เกิดข่าวลือ หรือความเข้าใจผิด

11. ช่วยแก้ปัญหาให้ผู้บังคับบัญชาเท่าที่จะทำได้ ไม่ว่าจะเป็นเรื่องส่วนตัวหรือเรื่องงาน ถ้าปัญหานั้นจะมีผลกระทบถึงองค์การ แต่จะต้องคำนึงถึงความถูกต้องเป็นหลัก

12. การสร้างบรรยากาศในการทำงานที่ดี ไม่ว่าจะเป็นสภาพที่ทำงานความปลอดภัยในการทำงาน แสง เสียง อุณหภูมิ ความร้อน การจัดทิวทัศน์อุปกรณ์ เครื่องมือเครื่องใช้ให้พอเพียงในการทำงาน เหล่านี้จะมีส่วนเสริมให้ผู้บังคับบัญชาทำงานอย่างมีความสุข จะเป็นการเสริมสร้างทัศนคติทางบวกในการทำงาน

4. บทสรุป

เป็นที่ยอมรับกันอย่างกว้างขวางในทุกวงการแล้วว่าขวัญและกำลังใจในการทำงานของผู้ทำงานมีความสำคัญเป็นอย่างมากและอย่างยิ่ง เพราะคนมีใช้เครื่องจักร คนมีชีวิตจิตใจ มีความชอบ ความไม่ชอบ ความพอใจ และความไม่พอใจ ซึ่งสามารถเปลี่ยนแปลงได้ตลอดเวลา แต่สิ่งแวดล้อมที่เข้ามากระทบ การพัฒนาสิ่งแวดล้อมเพื่อประสิทธิภาพในการทำงาน จึงมีความสำคัญยิ่ง เพราะสิ่งแวดล้อมในการทำงานเป็นปัจจัยที่มีส่วนสำคัญในการกระตุ้นหรือจูงใจให้มีความอยากที่จะทำงานหรือทำงานด้วยความพึงพอใจ มีความสุข มีความเต็มใจและรักในงาน ดังนั้นบทบาทของผู้บริหารหรือผู้บังคับบัญชาจึงควรที่จะส่งเสริมและกระตุ้นให้สิ่งแวดล้อมในการทำงานอยู่ในสภาพที่ดี เหมาะสมต่อการทำงาน โดยการพิจารณาถึงองค์ประกอบที่สอดคล้องกันขององค์การและของผู้ทำงาน รวมทั้งการใช้หลักการจูงใจเข้ามาช่วย เพื่อให้ผู้ทำงานหรือผู้บังคับบัญชามีความพึงพอใจในสิ่งแวดล้อมในการทำงาน ผลที่ตามมาคือประสิทธิภาพและประสิทธิผลของคนและขององค์การ

การพัฒนาสิ่งแวดล้อมเพื่อประโยชน์ประสิทธิภาพในการทำงาน

1. บทนำ
 อสมควร พัทย์ขำรุ่ง สำนักงานวิชาการ
 คำว่า "พัฒนา" พจนานุกรมฉบับราชบัณฑิตยสถาน พ.ศ. 2525 ให้ความหมายไว้ว่า หมายถึง "ทำให้เจริญ" การพัฒนามาตามความหมายนี้ก็คือ การทำให้เจริญ นอกจากนี้ นักวิชาการส่วนใหญ่ได้ให้ความหมายบนพื้นฐานของ แนวความคิดที่ใกล้เคียงกันว่า การพัฒนาหมายถึงการ ระดมทรัพยากรและวิทยาการสมัยใหม่เพื่อสร้างปัจจัย บริการและสิ่งอำนวยความสะดวกต่าง ๆ แก่สังคมของ มนุษย์ ซึ่งสำคัญการเปลี่ยนแปลงแต่เพียงอย่างเดียวจะไม่ถือ เป็นการพัฒนา หากการเปลี่ยนแปลงนั้นไม่ได้ทำให้สิ่ง ต่าง ๆ โดยส่วนรวมดีขึ้นกว่าเดิม

ส่วนคำว่า "สิ่งแวดล้อม" (Environment) นั้น นัก วิชาการสิ่งแวดล้อมหลายท่านได้พยายามให้ความหมาย หรือคำจำกัดความอยู่เนื่อง ๆ แต่ก็โดยเหตุที่ว่าสิ่งแวดล้อม เป็นเรื่องที่กว้างขวางจึงทำให้คำจำกัดความและความ หมายแตกต่างกันไปบ้าง อย่างไรก็ตามทุกท่านก็ได้ยึดหลัก การเดียวกันและเข้าใจตรงกันทั้งสิ้น ซึ่งความหมายของ "สิ่งแวดล้อม" หมายถึงสิ่งต่าง ๆ จะเป็นอะไรก็ได้ที่อยู่ รอบ ๆ ตัวมนุษย์และมีอิทธิพลต่อการดำรงชีวิตของมนุษย์ สามารถแบ่งสิ่งแวดล้อมออกได้เป็น 2 ประเภทใหญ่ ๆ คือ สิ่งแวดล้อมทางกายภาพ (Physical environment) เป็นสิ่งที่เกิดขึ้นเองตามธรรมชาติและมนุษย์สร้างขึ้น สามารถมองเห็นได้หรือเป็นรูปธรรม ได้แก่ คน สัตว์ พืช ทรัพยากรธรรมชาติ สิ่งก่อสร้าง ฯลฯ เป็นต้น และ สิ่งแวดล้อมทางสังคม (social environment) ส่วนใหญ่ เป็นสิ่งที่มนุษย์สร้างขึ้น (Man-made) เป็นนามธรรมไม่ สามารถจับต้องได้ (Abstract) ที่สร้างขึ้นมาก็เพื่อความเป็น ระเบียบเรียบร้อยในการอยู่ร่วมกันของมนุษย์ ได้แก่ สังคม เศรษฐกิจ การเมือง การบริหาร กฎหมาย ศาสนา ฯลฯ เป็นต้น

ดังนั้น การพัฒนาสิ่งแวดล้อมเพื่อประสิทธิภาพใน การทำงานก็คือการทำให้สิ่งแวดล้อมในการทำงานดีขึ้น เหมาะสมขึ้น เพื่อให้การทำงานสะดวกขึ้น ดีขึ้น ได้ผล ผลิต (Output) มากขึ้น พนักงานหรือบุคลากรมีความพึง พอใจในงาน มีความตั้งใจ มีน้ำใจร่วมมือร่วมใจและม ีความสามัคคี สิ่งแวดล้อมที่ดีย่อมส่งผลต่อประสิทธิภาพ (Effective) และประสิทธิผล (Efficiency) ของบุคคลและ องค์กร

2. สิ่งแวดล้อมในการทำงาน

สิ่งแวดล้อมในการทำงาน เป็นสิ่งแวดล้อมที่มนุษย์ สร้างขึ้นเพื่ออำนวยความสะดวกในการทำงาน สิ่งแวดล้อม ในการทำงานที่ดีจะส่งผลถึงความพึงพอใจในการ ทำงานของบุคลากร ซึ่งสิ่งแวดล้อมที่สามารถตอบสนอง ความต้องการของบุคลากรเพื่อก่อให้เกิดความพึงพอใจใน การทำงานนั้นมีมากมายหลายประการ แต่ในที่นี้จะขอยก ประเด็นสำคัญที่สอดคล้องกับสิ่งแวดล้อมในองค์การ หรือระบบราชการ

1. สภาพการทำงาน (Working Condition) ได้แก่ แสง เสียง ความร้อน ความเย็น อุณหภูมิ การระบาย อากาศ ความชื้น ห้องน้ำห้องสุขา ห้องอาหาร ห้องพัก ผ่อน สถานที่ตั้ง เครื่องมือเครื่องใช้ อุปกรณ์ ชั่วโม่งการ ทำงาน เวลาการพักผ่อนระหว่างและหลังการทำงาน รวมทั้งปริมาณงาน

2. การบังคับบัญชา (Supervision) ผู้บังคับบัญชามีส่วนสำคัญและมีอิทธิพลต่อผู้ทำงาน เพราะเป็นผู้มี อำนาจ เป็นผู้กำหนดนโยบาย เป็นผู้ให้คำแนะนำ คำผู้

บังคับบัญชาที่มีความยุติธรรมและมีความเป็นกันเองแล้ว ผู้ทำงานก็สบายใจ

3. ค่าจ้างและประโยชน์เกื้อกูลต่าง ๆ (Wage and Benefit) ปริมาณค่าจ้างที่ได้รับ ความยุติธรรมและความ เสมอภาคในการจ้าง วิธีการจ้าง ผลประโยชน์ ป่าเหม็ง บำนาญ การรักษาพยาบาลสวัสดิการด้านอาหาร ที่อยู่ อาศัย วันหยุดพักผ่อนประจำปี

4. โอกาสก้าวหน้า (Opportunity of advancement) การมีโอกาสได้เลื่อนตำแหน่งสูงขึ้น การมีโอกาสได้รับสิ่ง ตอบแทนจากความสามารถในการทำงาน ความยุติธรรม ในการเลื่อนตำแหน่ง พื้นฐานการเลื่อนตำแหน่ง การ พัฒนาตนเอง การศึกษาต่อ การดูงานและฝึกอบรม

5. ความมั่นคงปลอดภัย (Security) ได้แก่ ความม ั่นคงในการทำงานเพื่อที่จะสร้างตนเองให้เจริญก้าวหน้า การเค่ง งานตามความรู้ความสามารถและทำงานตาม หน้าที่อย่างเต็มความสามารถ การได้รับความเป็นธรรม จากผู้บังคับบัญชา

6. งาน (Job) ได้แก่ ชนิดของงาน โอกาสในการที่ จะเรียนรู้งาน ความยุ่งยากของงาน ปริมาณงาน โอกาส ของความสำเร็จเพื่อปฏิบัติงาน การควบคุมและการ กำหนดเวลาของงาน

7. เพื่อนร่วมงาน (Colleague) ได้แก่ ความสามารถ ของเพื่อนร่วมงานการให้ความช่วยเหลือเกื้อกูลกัน ความ เป็นเพื่อน ความเห็นอกเห็นใจกัน

8. ประชาธิปไตยในองคการ (Democracy in working) ผู้ทำงานหรือผู้บังคับบัญชาไม่ชอบการกดขี่บังคับ ถ้า เป็นไปได้ขอให้มีการปรึกษาหารือด้วยซ้ำไป เพราะทำให้เขารู้สึกว่ามีส่วนร่วมในงาน

9. ความมีระเบียบ (Regulation) ได้แก่ การมีระเบียบ การปฏิบัติตามกฎตามระเบียบที่คงเส้นคงวา มีความแน มนอนใช้กับทุกคน ไม่เลือกที่รักมักที่ชัง หัวหน้าหรือลูกน้อง ทำงานไปตามระเบียบที่วางไว้ มีฉันทักโทษ ทำดีก็ชม

3. การพัฒนาสิ่งแวดล้อมในการทำงาน

การพัฒนาสิ่งแวดล้อมในการทำงานเพื่อประสิทธิ ภาพและประสิทธิผลของบุคลากรและองค์การนั้น ก็คือ การปรับปรุงหรือการส่งเสริมให้ผู้ทำงานหรือผู้ได้บังคับ บัญชามีทัศนคติที่ดี หรือเป็นไปในทางบวก (Optimistic) กล่าวคือ ชอบหรือพึงพอใจต่อสิ่งแวดล้อมในการทำงาน ซึ่งวิธีการที่นิยมกันมากในการพัฒนาสิ่งแวดล้อมในการ ทำงาน คือ การจูงใจ (Motivation) การจูงใจให้ผู้ได้บังคับ บัญชามีความพึงพอใจในสิ่งแวดล้อมนั้น ผู้บริหารควรร ต้องพิจารณาองค์ประกอบ 3 ประการ สำหรับการจูงใจ ซึ่งจะต้องมีความสอดคล้องกันระหว่างความต้องการของ องค์กรกับความคาดหวังของผู้ทำงาน ได้แก่ ประการแรก ท่านได้เสริมสร้างให้ผู้ได้บังคับบัญชาเกิดความรู้สึกว่ งานที่ทำอยู่นั้นน่าสนใจ ทำหาความสามารถ และอยาก ทำงานเพิ่มขึ้นหรือยิ่ง ประการต่อมา ผู้ได้บังคับบัญชารู้ หรือไม่ว่าท่านคาดหวังอะไรจากเขาในการทำงานและเขา ต้องทำอย่างไรเพื่อให้ถึงมาตรฐานขององค์การที่กำหนด ไว้ และประการสุดท้ายท่านได้มีการกำหนดผลตอบแทน ในการปฏิบัติงานมีความชัดเจนและเหมาะสมกับความ ตั้งใจความพยายามในการทำงานและผลงาน ซึ่งนอกจาก การพิจารณาองค์ประกอบดังกล่าวแล้ว ผู้บริหารหรือผู้ บังคับบัญชาควรจะใช้หลักการจูงใจ ดังต่อไปนี้

1. ต้องพยายามทำความเข้าใจลูกน้อง หรือผู้ได้บังคับ บัญชาแต่ละบุคคล โดยมีประวัติการทำงานของแต่ละ

บุคคลที่เป็นที่ทันสมัยอยู่เสมอ

2. ศึกษาความต้องการและความสนใจที่จะมีผลต่อ การทำงานของผู้ได้บังคับบัญชาความต้องการ และความ สนใจนี้เปลี่ยนแปลงได้อยู่เสมอ

3. การให้ผู้ได้บังคับบัญชาได้มีโอกาสทำงานที่มี ความสำคัญหรือท้าทายความสามารถบ้างแต่ต้องคอย สังเกตดูว่าเกินกำลังความสามารถของเขาหรือไม่

4. พยายามวิเคราะห์หาจุดอ่อนและจุดเด่นในการ ทำงานของแต่ละคน และหาทางให้เขามีโอกาสได้ใช้จุด เด่นในการทำงานให้มากที่สุด

5. การสอนงานและแนะนำวิธีการทำงาน ในส่วน ที่ผู้ได้บังคับบัญชาทำผิดหรือส่วนที่เป็นจุดอ่อนในการ ทำงานของเขา ทั้งนี้อาจจะเป็นการฝึกอบรมหรือพัฒนา ให้เขาได้มีโอกาสเรียนรู้จากเพื่อนร่วมงานหรือหัวหน้า งานก็ได้

6. ถ้าผู้ได้บังคับบัญชาค้นหางานได้ดีและถูกต้อง ควรวิชมเชยหรือแสดงพฤติกรรมในการยอมรับในการ ทำงานที่ดีของเขาทันที

7. ต้องมีความมั่นใจว่าผู้ทำงานทุกคนได้รับผลตอบแทนที่เหมาะสม ไม่ว่าจะเป็นเงินเดือน สวัสดิการ หรือ การเลื่อนตำแหน่ง เป็นต้น

8. พยายามเปิดโอกาสให้ผู้ได้บังคับบัญชาได้ตัดสินใจ ในการทำงานด้วยตนเองให้มากที่สุดเท่าที่จะทำได้

9. พยายามกระตุ้นให้ผู้ได้บังคับบัญชาให้แสดง ความคิดเห็นที่มีต่อการทำงาน วิธีการทำงานหรือปัญหา ต่าง ๆ ในการทำงานให้มากที่สุด เพราะเขาเป็นผู้ทำ ดังนั้น ปัญหาและอุปสรรคต่าง ๆ ในการทำงานเขาต้องรู้สึกว่

10. ระบบข้อมูลข่าวสารจะต้องทั่วถึง เพื่อไม่ให้ เกิดข่าวลือ หรือความเข้าใจผิด

11. ช่วยแก้ปัญหาให้ผู้ได้บังคับบัญชาเท่าที่จะทำ ได้ ไม่ว่าจะเป็นเรื่องส่วนตัวหรือเรื่องงาน ถ้าปัญหานั้น จะมีผลกระทบถึงองค์การ แต่จะต้องคำนึงถึงความถูกต้องเป็นหลัก

12. การสร้างบรรยากาศในการทำงานที่ดี ไม่ว่าจะเป็น สภาพที่ทำงานความปลอดภัยในการทำงาน แสง เสียง อุณหภูมิ ความร้อน การจัดทิวทัศน์อุปกรณ์ เครื่องมือ เครื่องใช้ให้พอเพียงในการทำงาน เหล่านี้จะมีส่วนเสริม ให้ผู้ได้บังคับบัญชาทำงานอย่างมีความสุข จะเป็นการเสริม สร้างทัศนคติทางบวกในการทำงาน

4. บทสรุป

เป็นที่ยอมรับกันอย่างกว้างขวางในทุกวงการแล้วว่า ชีวิตและกำลังใจในการทำงานของผู้ทำงานมีความสำคัญ เป็นอย่างมากและอย่างยิ่ง เพราะคนมีใช้เครื่องจักร คนมี ชีวิตจิตใจ มีความชอบ ความไม่ชอบ ความพอใจ และ ความไม่พอใจ ซึ่งสามารถเปลี่ยนแปลงได้ตลอดเวลา ตามแต่สถานการณ์และสิ่งแวดล้อมที่เข้ามากระทบ การ พัฒนาสิ่งแวดล้อมเพื่อประสิทธิภาพในการทำงาน จึงมี ความสำคัญยิ่ง เพราะสิ่งแวดล้อมในการทำงานเป็นปัจจัย ที่มีส่วนสำคัญในการกระตุ้นหรือจูงใจให้มีความอยากที่จะ ทำงานหรือทำงานด้วยความพึงพอใจ มีความสุข มีความ ตั้งใจและรักในงาน ดังนั้นบทบาทของผู้บริหารหรือผู้ บังคับบัญชาจึงควรที่จะส่งเสริมและกระตุ้นให้สิ่งแวดล้อม ในการทำงานอยู่ในสภาพที่ดี เหมาะสมต่อการทำงาน โดยการพิจารณาถึงองค์ประกอบที่สอดคล้องกันขององค์การ และของผู้ทำงาน รวมทั้งการใช้หลักการจูงใจเข้ามาช่วย เพื่อให้ผู้ทำงานหรือผู้ได้บังคับบัญชามีความพึงพอใจใน สิ่งแวดล้อมในการทำงาน ผลที่ตามมาคือประสิทธิภาพ และประสิทธิผลของคนและขององค์การ



“เราจะแก้ไขสิ่งชั่วร้ายเหล่านี้ให้ลดน้อยได้อย่างไร : ในสภาพสังคม”

รศ.นพพร พวนิชชูช

คณะศึกษาศาสตร์

ถ้าใครเป็นบุคคลที่ช่างสังเกต และพิจารณาสภาพสังคมรอบ ๆ ตัวที่เห็นอยู่ขณะนี้ จะพบว่าปัจจุบันได้มีการพัฒนาความเจริญรุ่งเรืองทางด้านวัตถุรุดหน้าไปอย่างรวดเร็วจนแทบจะไม่มีอะไรแตกต่างไปจากในประเทศที่พัฒนาทั้งหลายที่เจริญก้าวหน้าทางวัตถุทั้งนี้ทั้งนั้นเป็นเพราะอิทธิพลต่าง ๆ ได้แพร่เข้ามาโดยไม่หยุดยั้งและในเวลาเดียวกันประชาชนส่วนหนึ่งก็ยอมรับและเห็นดีเห็นงามกับสิ่งที่อำนวยความสะดวกทางด้านวัตถุนานาประการ ก็จะเห็นได้จากสภาพความเจริญก้าวหน้าโดยไม่หยุดยั้ง ในเมืองหลวงของเรา อาทิเช่น มีตึกอาคารสูง ๆ หลากสิบชั้น มีห้างสรรพสินค้าทันสมัยนับสิบหลาย ตลอดจนมีสิ่งอำนวยความสะดวกนานาประการให้ได้ใช้บริการทุกรูปแบบ โดยไม่แตกต่างไปจากประเทศที่เจริญแล้ว ทำให้บุคคลเหล่านี้มีความเคยชิน และดำรงชีวิตอย่างสะดวกสบายจนเกือบเป็นนิสัยที่เคยชินไปเป็นที่สุด

ในขณะที่ความเจริญทางวัตถุเพิ่มมากขึ้นเท่าใด ก็จะสวนทางกับความเจริญทางด้านจิตใจและคุณธรรมเพิ่มมากขึ้นเท่าใดตามลำดับ เป็นผลให้สภาพสังคมต่างคนต่างอยู่ ต่างคนแยกเมตตาต่อกัน ไม่มีน้ำใจไมตรีอันดีและมีเอือมระอาต่อกัน และที่สำคัญและลึกไปกว่านั้นจะพบว่า ความเห็นแก่ตัวเห็นแก่ตนที่เพิ่มมากขึ้น คุณธรรมต่าง ๆ อันเป็นที่ฐานของสังคมก็ลดน้อยหรือค่อย ๆ หดหายไปเหลือเพียงเศษเสี้ยวที่ทำให้สภาพสังคมปัจจุบันต่างอยู่อย่างโดดเดี่ยว ตัวใครตัวมัน และเหมือนไม่รู้จักกันเหลือแต่คนก็ถือว่า ไม่ต้องร้องนอนใคร ฟังใคร และที่สำคัญคือไม่มีเอือมระอาต่อกัน นอกจากจะมเกลยประโชชน์หรือมารขอความช่วยเหลือที่ต้องแสดงละครเป็นผู้มีวาจาอันอ่อนหวาน มีทริยาอาการเอื้ออาทรต่อกัน เห็นแก่เห็นใจต่อกัน และเมื่อหมดธุระหมดประโชชน์แล้วก็กลับไปอยู่ในสภาพเดิม แบบตัวใครตัวมันไม่ยุ่งเกี่ยวข้องแวะต่อกัน ที่เป็นเช่นนี้ก็เพราะปัจจุบันต่างใช้สติปัญญาในการแสดงละคร หรือการเสแสร้งทำดีต่อกันเพื่อหวังประโชชน์ในรูปแบบต่าง ๆ กัน เราจะพบเห็นจากสังคมรอบตัวได้โดยไม่ยากถ้าหากเราหาใจตน

ดังได้กล่าวถึงสภาพสังคมที่แปรเปลี่ยนไปเป็นอันมากเพื่อความเจริญทางวัตถุชั่วคราวและขยายมาสู่สังคมในปัจจุบันเราจะพบเห็นในสิ่งที่เรียกว่า “ความชั่วร้าย” ในสภาพปัจจุบันได้ไม่ยากนัก สิ่งชั่วร้ายเหล่านี้แอบแฝงอยู่ในตัวบุคคลเพิ่มมากขึ้นตามลำดับ บางคนมีการบวชในศาสนาสิ่งชั่วร้ายเหล่านี้บางคนอาจมีน้อยหรือมีบ้างในบางกรณีและบางคนอาจไม่มีเลยก็เป็นได้ เพราะฉะนั้น สิ่งชั่วร้ายที่อยู่ในสังคมปัจจุบันที่มีเกือบทุกแห่งหนในสังคม สามารถประมวลสรุปออกมาได้ดังนี้ คือ

1. ความจริงใจที่หายากจนเข้าทุกที

สิ่งชั่วร้ายที่จะพบเห็นในสังคมปัจจุบัน โดยเฉพาะในสังคมชั้นที่มีการศึกษามีความรู้ มีเกียรติในสังคม หรือมีผู้คนที่ยกย่องได้ว่าเป็นผู้มีเกียรติ มีภรรยาสูงส่งเหล่านี้มักจะพบเห็นได้โดยไม่ยากถ้าหากในเรื่องความจริงใจ บางสังคมแทบจะเรียกได้ว่า เหมือนงมเข็มในมหาสมุทรที่เสีย เพราะในสังคมลักษณะนี้จะมีการแข่งขันกันสูง แข่งชิง แข่งแย่งกันอย่างเข้มข้น ดังนั้น จึงต้องคอยระมัดระวังตัวมิให้พริ้งพริ้วหรือต้องพ่ายแพ้เป็นรองผู้ต่อสู้อย่างไร ซึ่งต้องใช้เชิงประหัตประหารกันทุกรูปแบบ เพื่อให้อยู่รอดหรือเป็นผู้ประสพชัยชนะในที่สุด ดังนั้นในสังคมที่เจริญด้วยบุคคลผู้มีการศึกษา มีความรู้สูง ๆ มีเกียรติในสังคมจึงหาความจริงใจได้

ยากหรือแทบไม่พบได้เลย ดังแสดงละครแบบสวมหน้ากากเข้าหากัน ใช้วาจาอันไพเราะเสนาะหู อิมในหน้าให้ดูเป็นผู้ใจดี มีเมตตาจิตสูงแต่ทว่าเนื้อแท้แล้วที่เคลือบหรือแฝงไว้ด้วยความไม่จริงใจต่อกัน บางคนอาจแสดงออกให้เห็นชัดเจนเด่นชัด แต่บางคนก็สามารถอำพรางเสแสร้งปรุงแต่งจริตมารยาทให้เคลือบแฝงไว้ในใจ จนเกือบจะไม่สามารถดูออกได้เลย เพราะเป็นความสามารถของตนเองเป็นพิเศษที่ปรุงแต่งและพยายามปกปิดตนเองไม่ให้ผู้ใดล่วงรู้ได้เลย แต่ทว่าเมื่อวันเวลาล่วงเลยไป อาศัยเวลาเป็นเครื่องพิสูจน์ จะอ่านและพบได้ไม่ยากนัก เพราะการอำพรางต่อไปไม่ได้แล้วในที่สุดความจริงใจที่ไม่มีอยู่เขาก็ปรากฏออกมาให้เห็นเด่นชัดได้

ดังนั้น ความจริงใจจึงเป็นสิ่งหายากมากในบุคคลที่อยู่รอบ ๆ ตัว ยิ่งในสังคมของผู้มีการศึกษามีเกียรติสูงส่ง มีความเป็นผู้ดีจึงพบได้ยากมาก บางแห่งแทบไม่มีเหลืออยู่เลยจึงไม่จำเป็นต้องไปแสวงหาหรือสงสัยว่า ทำไมความจริงใจจึงหาได้ยากมากในปัจจุบัน เพราะความที่ไม่ต้องการเห็นผู้อื่นได้ดีกว่าตัวนั่นเอง จึงไม่ต้องการให้ผู้อื่นนั้นเจริญก้าวหน้า ตลอดจนประสบความสำเร็จในสิ่งที่ตนต้องการและตนเองในเรื่องเหล่านี้ไปเสีย บางคนประพฤติปฏิบัติจนเคยชินเป็นสันดานติดตัวตลอดไป ที่ไม่มีความจริงใจให้แก่ผู้ใดเลย นอกจากภายในกรอบหัวใจของตนเองที่ จะมอบความจริงใจให้ นอกนั้นแล้วไม่เคยประพฤติปฏิบัติ และไมสนใจใด ๆ ทั้งสิ้น เราแทบจะพบเห็นได้ไม่ยากนัก เพราะมีอยู่ดาษดื่นทั่วไปให้พบเห็นได้ง่ายหลาย ลองสำรวจดูรอบ ๆ ตัวท่านขณะนี้ จะพบได้ทันทีที่เห็นได้ว่า ใครบ้างที่มีความจริงใจและบริสุทธิ์ใจต่อเรา บางทีอาจจะไม่พบเลยก็ได้หรืออาจพบเพียงคนเดียวเท่านั้นก็นับว่าวิเศษแล้ว

2. ความอิจฉาริษยาผู้อื่นเป็นนิสัยปกติธรรมดา

นอกเหนือจากสิ่งชั่วร้ายในประการแรกที่กล่าวถึงเรื่องของความไม่จริงใจที่หายากมากในสภาพสังคมปัจจุบัน ยังมีสิ่งชั่วร้ายที่ติดตามมาเป็นคู่กันตลอดทุกยุคทุกสมัยนั่นคือ “ความอิจฉาริษยาต่อผู้อื่น” ไม่เป็นเรื่องประหลาดใจเลยที่จะพบเห็นในสังคมรอบ ๆ ตัวเราในบุคคลบางคนที่มีนิสัยเด่นชัด คือ มีความอิจฉาริษยาผู้อื่นอยู่เป็นเนืองนิจโดยไม่รู้สึกรู้สา เพราะเป็นสันดานติดอยู่ประจำตนมาตลอด เมื่อทราบว่ามีผู้อื่นมีความเจริญรุ่งเรืองก้าวหน้าและประสบความสำเร็จนำอนุโมทนา แค่นี้ก็แสดงทริยาอาการตลอดจนคำพูดที่ไม่อยากให้ได้ดี ชั่วร้ายบางครั้งอาจเป็นเชิงดูถูกเหยียดหยามด้วยถ้อยคำไม่น่าฟังจะออกมาได้ แต่ด้วยหัวใจที่มุมร้อนไม่แพ้เพลิงไหม้ที่อยู่ในใจ ต้องแสดงออกให้ผู้อื่นทราบว่าตนเองนั้นไม่มีความยินดี ดีใจด้วย กลับมีความหมั่นไส้หรือไม่พอใจ บางคนแสดงออกด้วยทริยาอาการท่าทางให้เห็นชัดเจนว่ามีความอิจฉาอยู่เต็มหัวใจ แต่บางคนก็แสดงออกด้วยการใช้คำพูดเสียดแทงใจ หรือใช้วาจาดูถูกดูหมิ่นด้วยความไม่พึงพอใจในความก้าวหน้า ตลอดจนความสำเร็จของผู้อื่นใด ๆ ทั้งสิ้น เพราะฉะนั้นบุคคลผู้มีหัวใจอิจฉาริษยาเป็นนิสัยประจำตัวจึงมีใจมุมร้อน กระวนกระวายตลอดจนใจเสาะหมองไม่เบิกบานผ่องใส บางคนเห็นได้จากใบหน้าเศร้าหมองคล้ำและดูไม่มีวามริษยา เพราะฉะนั้นความอิจฉาริษยาจึงเป็นของปกติธรรมดามนุษย์ผู้มีจิตใจต่ำมีหัวใจที่เร่าร้อนกระวนกระวายใจ และยังมีใจที่เศร้าหมองไม่สดใส ด้วยเหตุนี้การที่ต้องประสพความอิจฉาจากผู้อื่นไม่ว่าด้วยการกระทำใด ๆ ทั้งทราบไว้เสียว่า นั่นเป็น

สัญลักษณ์ว่า เราหนีเขาและเรานี้ดีกว่าเขา จึงทำให้เขาอิจฉาริษยาได้ อย่าได้ก่อเหตุใจเอามาเป็นอารมณ์ และเป็นเครื่องบั่นทอนกำลังใจให้ด้อยลง โปรดใช้อิทธิพลเหล่านี้มาใช้ให้เป็นประโยชน์เป็นยาบำรุงหัวใจให้มีมาและกำลังใจในการที่จะผลักดันตัวเองให้ก้าวไปสู่ข้างหน้าอย่างองอาจและมั่นใจในตนเองเพิ่มมากขึ้น โดยใช้เป็นพลังกายและพลังใจให้เข้มแข็งและมีชีวิตที่แกร่งมากขึ้น แล้วเราจะเป็นผู้ประสพชัยชนะในที่สุด ผู้ที่ถือผู้ที่มีใจอิจฉาริษยาอยู่ในหัวใจนั่นเอง

3. การมองแต่ผู้อื่นในแง่ร้ายอยู่เสมอ

เป็นปกติธรรมดาที่สภาพสังคมปัจจุบันที่เจริญด้วยวัตถุเพิ่มมากขึ้น ทำให้ส่วนทางด้านสภาพจิตใจที่ต่ำทรามลงเป็นลำดับ ไม่ค่อยสงสัยอะไรเลย ถ้ามีการกล่าววิญญูธรรมหรือธรรมะเรื่องที่จะยกย่องกล่าวสรรเสริญกัน แต่พอกล่าวให้ร้ายผู้อื่นนั้นทว่าให้เสียหายนั่น จะสามารถพูดได้ทั้งวันไม่จบสิ้นจะคิดค้นจับบด จดข้อของบุคคลขึ้นมาโจมตีเป็นการปากคำความหมิ่นในอารมณ์ และเป็นกาให้ร้ายป้ายสีต่าง ๆ นานาจริงบ้างเท็จบ้างแล้วแต่อารมณ์และความนึกคิดจะพาไป บางคนเชื่อมั่นในอารมณ์ที่ใดก็ตามว่าร้ายให้เสียหายเสียชื่อเสียงจนเสียชื่อเสียงไปก็มี เพราะบุคคลประเภทนี้มักชอบเห็นผู้อื่นต้องประสพความพินาศต้องอันเป็นความสูญเสียอย่างหนึ่งที่มีอยู่ภายในบุคคลเช่นนี้และพบเห็นไม่ยาก อาจเรียกได้ว่าเป็นบุคคลที่จิตใจไม่ปกติ ชอบที่จะเห็นความวอดวายของผู้อื่นมีความสุขใจได้หลายคำคมปากและด้วยการปั้นน้ำให้เป็นตัวและลงสีให้ดูเป็นความชั่วร้ายไป และหัวใจจะเป็นสุขมาก

เพราะฉะนั้น ในสภาพสังคมปัจจุบันที่มีอยู่เป็นจริงจึงมีแต่การมองในแง่ร้ายต่อผู้อื่นอยู่เสมอไม่ค่อยจะพบเห็นในแง่ที่ดีเลย เพราะเห็นปกติธรรมดาอยู่ทั้งมนุษย์ย่อมไม่อยากเห็นใครได้ดีเกินตัวเองและไม่สนใจจะมองคนอื่นในแง่ดีสิ่งที่เป็นคนดี กลับเห็นเป็นว่า การกล่าวให้ร้ายผู้อื่นนั้นเป็นชัยชนะและเป็นของได้สำหรับตนเอง จึงเห็นสิ่งที่น่าสลดใจไม่น้อยในการที่ต้องพบปะเกี่ยวข้องกับบุคคลและวงการที่ชอบแลเห็นผู้อื่นพินาศเป็นความทุกข์ของคนเพียงอยู่ห่างหรือหลีกเลี่ยงไว้เป็นดี เพื่อมิให้ตนเองต้องตกเป็นเหยื่ออันโอชะไปด้วยโดยไม่รู้สึกตัวและเป็นความชั่วร้ายที่พึงห่างไว้เป็นดี เพื่อมิให้จิตใจของเราต้องตกต่ำและสกปรกแปดเปื้อนไปด้วยความชั่วร้าย อันจะนำมาซึ่งความอัปมงคลเป็นสิ่งไม่พึงมีพึงเป็นอันขาด

4. การไม่ชอบที่บุคคลอื่นมีความเจริญก้าวหน้ากว่าตน

มีบุคคลจำนวนไม่น้อยที่มีนิสัยประจำตัวคือนินนาจนเกือบเรียกได้ว่า เป็นสันดานประจำตัวนั่นคือ การที่ไม่ชอบเห็นความเจริญก้าวหน้าของผู้อื่น ชอบที่จะเห็นบุคคลอื่นล้มเหลววอดวาย ต้มจุ่ม หรือประสพกับความผิดพลาดนานาประการ จะมีความดีใจถึงไหนที่สุดเมื่อได้เห็นความล้มเหลวของผู้อื่นมีความสุขใจ สาแก่ใจและชอบใจเป็นที่ยิ่ง ความเลวร้ายเช่นนี้ในจิตใจสืบเนื่องเชื่อมโยงมาจากกรณีนิสัยเป็นบุคคลที่อิจฉาริษยานั่นเองเป็นประจำสำคัญ ดังนั้นบุคคลประเภทนี้มักจะไม่ค่อยชอบฟังหรือยอมรับฟังความเจริญก้าวหน้าของผู้อื่นหากแต่เมื่อตนเองหรือครอบครัวของตนเจริญก้าวหน้าหรือให้บุคคลอื่นเป็นผู้รู้หรือออกหน้าขานรับแสดงตนเป็นกบคนเองด้วยบุคคลประเภทนี้จะมีอยู่ไม่น้อยในปัจจุบัน และพบเห็นได้ไม่

ยาก ไม่ว่าจะเป็นผู้อาวุโสหรือผู้ที่เป็นหนุ่มสาวต่างก็เป็นไปได้ทั้งสิ้น และยังไม่เลือกเพศตลอดจนระดับการศึกษา บางโอกาสทางการผู้มีการศึกษาสูง ๆ เป็นมากในเรื่องเหล่านี้ เพราะต่างแข่งขันเชิงตีเชิงเด่น ตลอดจนต่อสู้กันถึงความก้าวหน้า ตำแหน่งหน้าที่การงาน และอื่น ๆ ทำให้ต้องต่อสู้กันด้วยชัยชนะ ไหวพริบ ตลอดจนแต่ให้ยอมรับสูงทำให้สะสมเพิ่มพูนความเห็นแก่ตัว ตลอดจนการเอาตัวเอาเปรียบเพิ่มมากขึ้นทุกที จนเป็นความเคียดแค้นไปในที่สุด

ถ้าพิจารณาเชิงพฤติกรรมที่แสดงออกของบุคคลผู้ไม่ชอบเพิ่มความเจริญก้าวหน้าของผู้อื่น จะพบเห็นในหลายรูปแบบ อาทิเช่น การใช้คำพูดเสียดแทง ค่อนแคะ แคะคัน ตลอดจนใช้คำพูดเสียดแทงหรือก่อให้เกิดความเดือดร้อนทุกข์เป็นความสุข ความพอใจได้ทำให้แก่ผู้อื่น และบางคนแสดงอาการจนเห็นชัดเจน ตลอดจนการพุดจาตบหลัง หรือให้ร้ายป้ายสี รวมไปถึงการให้อื่นเป็นพวกตนด้วยการช่วยเหลือส่งเสริมให้เสียหลายอย่าง ๆ ถือว่าเป็นความสุขและสบายใจด้วยเหตุนี้ ในการที่บุคคลเจริญก้าวหน้า มีความสำเร็จในชีวิต ตลอดจนมีตำแหน่งใหญ่โตสูงขึ้น จึงเป็นเรื่องแสดงให้บุคคลบางคนไม่พอใจ ไม่ชอบใจแต่ได้อยู่ในภาวะที่ต้องเล่นละครบุคคลผู้นี้ เห็นได้สมทบบาทและได้สมจริงจนเชื่อสนิทใจเพราะสามารถเล่นสร้างชีวิตสมมติทำได้อย่างแนบเนียน เราจึงเห็นละครโรงใหญ่เสมอเมื่อไปงานแสดงความคิดเห็นกับบุคคลที่ประสบความสำเร็จในด้านต่าง ๆ เพราะมีบุคคลทั้งที่มีความบริสุทธิ์ใจจริง กับบุคคลผู้แอบแฝงเพื่อประโยชน์หรือเพื่อสังคมนั้นเป็นสำคัญ จึงทำให้บางคนหลงเชื่อสนิทใจจนเมื่อได้ออกจากตำแหน่งหน้าที่ที่ตนได้ ตลอดจนได้หมดอำนาจแล้วจึงรู้ว่าอะไรเป็นอะไร แต่ก็ยังมีคนอีกมากที่มองด้วยตัวเอง เพราะเป็นธรรมชาติของมนุษย์ที่มีกิเลสเป็นพื้นฐาน และสันดานดิบย่อมเป็นเช่นนี้ปกติธรรมดา ไม่เป็นเรื่องประหลาดใจหรือต้องสงสัยอะไรมากนัก

๖. การเห็นความฉิบหายของผู้อื่นเป็นความสุข

ความชั่วร้ายประการสุดท้ายที่จะพบเห็นไม่ยากนักในสภาพสังคมปัจจุบัน โดยมีผลสืบเนื่องมาจากในประการที่สี่ กล่าวคือบุคคลบางคนไม่ต้องการเห็นความเจริญก้าวหน้าของบุคคลอื่นแล้วในขณะที่เดียวกันนี้ส่วนตัวที่มีอยู่ในภพสันดานดิบ คือ การที่ตนเองจะมีความสุขเป็นที่สุดเมื่อได้เห็นความฉิบหายวอดวายของผู้อื่น เป็นความสุขใจ สบายใจอย่างบอกไม่ถูกที่เพิ่มความวิตติ ความผิดหวัง ความประสพผลร้ายนานประการบุคคลประเภทที่มีความรู้สึกเช่นนี้ อาจกล่าวได้ว่าเป็นโรคจิตที่ร้ายแรง เพราะเป็นบุคคลผิดปกติกว่าคนธรรมดาทั่วไป อีกทั้งยังซ่อนแสร้งให้เห็นถึง กังใจ และความนึกคิด ระดับสติปัญญาสูง ๆ อีกด้วยว่าเป็นบุคคลเช่นไร บางคนอาจมีพื้นฐานเบื้องหลังชีวิตที่ทรมานใจ ปวดร้าวใจ ผิดหวังรุนแรงในชีวิตที่ผ่านมา จึงทำให้จิตใจเหี้ยมเกรียม เหยียดก้าว และคิดแบบสัตว์ป่าไม่คิดนึก และสะสมความคิดที่ผิด ๆ ไว้ในสมอง อันผลให้ตนเองนั้น ชอบที่จะเห็นความฉิบหายวอดวายของผู้อื่นเป็นความสุขจึงไม่เป็นที่สงสัยว่าในวงกรสนทนาของกลุ่มบุคคลเช่นนี้บางครั้งจะเป็นเรื่องความฉิบหายวอดวายของผู้อื่นมาแล้วผู้กันเพียงตลอดจนการวิพากษ์วิจารณ์ให้ร้ายต่าง ๆ ขยายออกไปอย่างกว้างขวาง มันในอารมณ์ และมีความสุขใจเป็นที่ซึ่งที่ให้เห็นความวิบัติของผู้อื่นเช่นนี้ ซึ่งเป็นบุคคลที่นำสงสารและพึงหลีกเลี่ยงอย่าให้ต้องใครมาพบปะหรืออยู่ใกล้ ๆ เพราะจะนำแต่ความเดือดร้อนใจ ความทุกข์ใจ และความตกต่ำในจิตใจมาสู่เราโดยไม่รู้ตัว และก็ต้องพึงมองให้เห็นว่าบุคคลเช่นนี้ก็คือได้ว่ามีกรรม และเป็นบุคคลผู้มีเรือนร่างเป็นมนุษย์แต่



อภินิททาวี

รวงศาตราชจารย์บุปผา บุญทิพย์

ชื่อเรื่องนี้ชื่อเขียนแบบคำที่ปัจจุบันนี้มีผู้ใช้เรียกนักเรียนรุ่นเก่าที่โรงเรียนได้เพราะเป็นอมตะว่า อภินิททาวี นิรันดรกาล อภินิททาวีที่จะกล่าวถึงนี้ ทุกคนรู้จักดี นั่นก็คือ ทีวีโลก "สุนทรภู่"

วันที่ 26 มิถุนายน ของทุกปีเป็นวันสุนทรภู่ ครูกลอนที่ชื่อใหญ่ของไทย จะหาผู้ใดเทียบฝีมือการเขียนกลอนของท่านนี้ยากยิ่ง นอกจากความงามเชิงฉันทลักษณ์ แล้วแนวความคิดของสุนทรภู่ยังโดดเด่นมากที่กวีใดจะเทียบได้

ความจริงมีผู้รู้สิ้นคว้าและเรียบเรียงเรื่องราวเกี่ยวกับครูกลอนสุนทรภู่ไว้แทบจะทุกแห่งทุกมุม ทั้งชีวิตและผลงานของท่านอย่างไวก็ตามก็อาจกล่าวถึงความคิดของท่านบ้างเนื่องในวาระที่จะถึงวันสุนทรภู่ในปี ๒๕๓๔ นี้ อันข้าพเจ้าได้ฟังเขาจึงรัก แม้นเธออศกดีสิ้นอำนาจวาสนา เขาพาเธอหนีมิได้อยู่คู่ชีวิต แล้ววิชาชวอภยจนวาย

ต้นฉบับในพิพิธภัณฑสถานแห่งชาติกรุงเทพฯ
เขียนโดยหม่อมเจ้าสุภัททิยาฯ

สุนทรภู่ต้องการเน้นให้เห็นว่าวิชาเป็นสิ่งที่อยู่กับเรา ความคิดของท่านที่จะกล่าวนี้เป็นเพียงหนึ่งในหมื่นของความคิดที่ท่านถ่ายทอดมาเป็นงานวรรณกรรม เพื่อให้ท่านที่เคยอ่านเรื่องของท่านเพียงนาน ๆ ได้สะดุดใจ และต้องมองให้ลึกเข้าไปในความคิดของท่านสุนทรภู่ที่เป็นสังขารธรรม เช่น

อันข้าพเจ้าได้ฟังเขาจึงรัก
แม้นเธออศกดีสิ้นอำนาจวาสนา
เขาพาเธอหนีมิได้อยู่คู่ชีวิต
แล้ววิชาชวอภยจนวาย

สุนทรภู่ต้องการเน้นให้เห็นว่าวิชาเป็นสิ่งที่อยู่กับเรา ไปจนตาย แต่ข้าพเจ้าทราบดีว่า ลูกน้องนั้น อภยมีอำนาจวาสนาก็มาห้อมล้อม อภยหมดอำนาจวาสนาก็หนีจากไป เพราะฉะนั้นผู้ที่ตกอับและลูกน้องห่างเหินก็จึงปลงเสียเถอะ เพราะสุนทรภู่ก็ชี้ให้เห็นสังขารธรรม แต่ก็มีใช้ว่าลูกน้องทุกคนจะหลีกหนีหน้าเมื่อเจ้าชายตกอับ สุนทรภู่กล่าวไว้เหมือนกันว่า ลูกน้องที่ดี ชื่อสัตย์ก็มี เช่น

อันคนที่มีสัตย์มักคบกัน
ชั่วชญาเล็กชญาเล็กให้เลิกชญา
เอาไว้ไขว่ใกล้ชิด ไม่คิดร้าย
เขารักตามด้วย ได้ช่วยใจกรม

หากผู้ใดปลงปลอกก็อย่าได้คบคำด้วย ดังนี้
แต่คนวิชาชวอภยอันยอมป้อนปลอก
เลื่องมันหลอกกลอนเล่นเหมือนเช่นผี
สำพาราพคนคำเป็นปราศ
เหมือนพาสื่อฮาดอนันระลาสาช
นอกจากสอนเรื่องการคบคนแล้วสุนทรภู่เน้นเรื่องราว คำพูดว่า พุคตเป็นสิ่งที่สำคัญ เช่น
ดีบางพุดพุดคืบปศิสักดิ์ มีคนรักสอต่ออวยอวยจิต
และ
กันใช้คราวจรวนพันมัน ไม่อยู่
คงทงผู้ชอนทมนในผู้เมง

แม้นลูกใจ ไว้ด้วยปาก ไม่จากอกก็
ทุกทีวิหกรวมแบบที่แสนกาย
อันอัสตาดหาหมอนอันแล้วถิ่นซาก
แต่ล้มปากทวน วนหูไว้รักษา
แนบเงิบอันทิ่มแสบจะแกลบคนศาว
เงิบจนตายนั้นเพราะเทมับให้จ้อบใจ

สุนทรภู่เป็นครูกลอน ทุกคนย่อมประจักษ์ชัด ผลงานด้านกลอนมีมาก ผลงานด้านโคลงและกาพย์แม้จะมีน้อยชิ้น แต่งานก็เด่นมาก หากเราลองมาพิจารณา จะขอยกกาพย์ของสุนทรภู่เรื่องหนึ่งมาให้ดูบางตอนเป็นตัวอย่างเป็นกาพย์พระไชยสุริยา ดังนี้

เห็นกวางท่ามที่ถ้ำเขื่อนมดิน
เหมือนอนาถาจนเข็ญ
พระแสงธำมรงค์ขำเขื่อง
เขาสวมพู่กันเสียดีง
เวรเรื่องกลองเสียง
สันนิษฐาน่าพิริวง
กอลาโศกโศกขมกรวด
พึงเสียนเพียรทอง
ชอนแจ้งจิวนิพนธ์วง
บุกลงร้องกะโถกไฟโถง
เพียรปลงกลองระฆัง
ถลนสักรังสะ-กลาขานเสียง
กะสิงกะถางวามวอนมณเฑียร
พระขลกลองทอง
อันอันเด็กอโศกโศก

๓๐๗

อ่านตัวอย่างที่ยกมาเพียงเล็กน้อย ก็ได้รู้จักชื่อสัตว์ป่าต่าง ๆ มากมาย ถ้าอ่านทั้งหมดจะได้รับความรู้ ความบันเทิงเห็นความงามของตัวอักษร และสิ่งที่น่าสนใจในเรื่อนั้นก็คือบ้านเมืองใดหรือที่ใครปริศนาร้อยในเรื่อนั้นก็จะอยู่ไม่ได้ เหตุที่บ้านเมืองเป็นเช่นนั้นเพราะผู้คนเขาคิดชั่วรวม ผู้มีวิชาธรรมะไม่ปกครองโดยธรรม ดังนี้

พรยาสาระดี ใครไม่มีปราณีใคร
กุศโลดอันแกล้ง ก็ใครได้ใส่เอา

หาใส่ใจทวนเอา โทษฟ้าเสี่ยวป่าอุรา
ผู้มีอายุยา โดตีคำไม้ทวน

ถ้าหากมีแต่ผู้วังคอบไทยเพื่อตนเอง ไม่เสียสละเพื่อส่วนรวมและผู้มีอำนาจใช้อำนาจโดยไม่เป็นธรรม บ้านเมืองนั้นหรือสังคมนั้นก็ต้องพินาศ ไม่มีวันเจริญก็ขออย่าให้ประเทศเรา หรืออนาคตแห่งของเราเป็นอย่างพราตวาระดีเลย
นี่แหละตัวอย่างแนวคิดของกวีสุนทรภู่ที่สมควรกับคำว่า "อภินิททาวี" โดยแท้

เราจะแก้ไข ๑	ข้อจากหน้า ๘
เป็นมนุษย์	เป็นได้ เพราะใจสูง
เสมือนหนึ่งสูง	มีดี ที่แววชน
ต่ำใจต่ำ	เป็นได้ แต่เพียงคน
อ่อนเสื่อที่	ที่ตน ได้เกิดมา



ถาม 1. การประกาศผลสอบบางวิชาปิดประกาศหลังจากลงทะเบียนสอบซ่อมแล้วดังนี้ วิชาใดที่ลงทะเบียนสอบซ่อมแล้ว หากปรากฏว่า "สอบผ่าน" จะต้องขอกเลิกการสอบซ่อมวิชาที่สอบผ่านหรือไม่ หรือปล่อยให้เลยค่านับ (เพราะเงินไม่ได้) โดยไม่ต้องเข้าสอบซ่อมจะได้หรือไม่ หรือต้องปฏิบัติอย่างไร

2. บางวิชาประกาศผลการสอบหลังการสอบซ่อมเรียบร้อยแล้ว หากปรากฏว่าผลสอบผ่านจะมีผลกระทบกระเทือนต่อผลการสอบซ่อมหรือไม่อย่างไร

ก. ผลการสอบภาคปกติผ่าน แต่ผลการสอบซ่อมไม่ผ่าน

ข. ผลการสอบภาคปกติผ่าน และผลสอบซ่อมผ่านด้วย

ตอบ 1. ตามระเบียบของมหาวิทยาลัยแล้ว ผู้ที่มีสิทธิ์ลงทะเบียนสอบซ่อมคือผู้ที่สอบไม่ผ่าน หรือขาดสอบไม่ว่ากรณีใด ๆ ของกระบวนวิชานั้น ๆ สำหรับผู้ที่ลงทะเบียนเรียนกระบวนวิชาที่ไม่ทราบผลการสอบ ผลปรากฏภายหลังว่าสอบผ่านหลังจากได้ลงทะเบียนสอบซ่อมไปแล้ว จะบอกเลิกและขอเงินคืนไม่ได้

แต่เนื่องจากการจัดการลงทะเบียนสอบซ่อมของภาค 2 และภาคฤดูร้อน ปีการศึกษา 2533 ในช่วงวันที่ 14-17 พฤษภาคม 2534 นี้ เป็นความจำเป็นเนื่องจากมีข้อจำกัดในด้านระยะเวลาประกอบกับจำกัดในช่วงเวลาอื่น ๆ ก็จะมีผลเสียต่อนักศึกษาที่จะต้องเดินทางกลับออกไปกลับมาเมื่อกลับภูมิลำเนา และกลับมาดูผลสอบและลงทะเบียนเรียน และอาจมีปัญหาในการจัดที่นั่งสอบไม่ทัน โดยเหตุนี้มหาวิทยาลัยจึงได้กำหนดการสอบซ่อมไว้ในช่วงวันที่ 24-29 มิถุนายน 2534 ภายหลังจากการสอบภาคฤดูร้อนปีการศึกษา 2533 ได้ผ่านพ้นไปแล้ว 40 วัน เพื่อไม่ให้เกิดปัญหาในกรณีที่นักศึกษาอาจเข้า

สอบซ่อมโดยที่ยังไม่รู้ผลสอบของภาคฤดูร้อนปีการศึกษา 2533

จากกำหนดการลงทะเบียนสอบซ่อมของภาค 2 และภาคฤดูร้อน ปีการศึกษา 2533 อาจมีปัญหาสำหรับนักศึกษาที่ไม่แน่ใจในบางกระบวนวิชาของผลการสอบภาคฤดูร้อน ปีการศึกษา 2533ว่าจะได้หรือเลิก ก็อาจลงทะเบียนกันเมื่อไว้ ซึ่งตามระเบียบการลงทะเบียนสอบซ่อมกำหนดไว้ว่า มหาวิทยาลัยจะไม่คืนเงินให้ไม่ว่ากรณีใด ๆ ทั้งสิ้น มหาวิทยาลัยได้ตระหนักดีว่ากรณีเช่นนี้ อาจไม่เป็นธรรมต่อนักศึกษาได้ จึงได้มีประกาศอนุมัติให้ใช้ประกาศมหาวิทยาลัยเรื่องการขอคืนเงินค่าธรรมเนียมการศึกษาค่าลงทะเบียนเรียนและค่าบำรุงมหาวิทยาลัยฉบับลงวันที่ 26 กันยายน 2526 ข้อ 2 ซึ่งกำหนดไว้ว่า "นักศึกษาผู้ใดลงทะเบียนเรียนกระบวนวิชาใดซ้ำไว้ เพราะยังไม่รู้ผลสอบของภาคก่อน ต้องมารู้ผลว่าสอบได้ นักศึกษานั้นมีสิทธิ์ขอคืนเงินค่าลงทะเบียนเรียนกระบวนวิชานั้นเป็นรายหน่วยคิดเต็มจำนวนได้ โดยนักศึกษาต้องดำเนินการให้เสร็จสิ้นก่อนการสอบกระบวนวิชาที่บอกเลิกในภาคเรียนนั้น"

ในกรณีที่กระบวนวิชาใดประกาศผลสอบไม่เกิน 2 วัน ทำการก่อนการสอบได้กระบวนวิชานั้น ให้ยกเลิกและขอคืนเงินได้ภายในกำหนดเวลา 15 วัน นับจากวันประกาศผลสอบกระบวนวิชานั้น โดยนักศึกษาต้องไม่เข้าสอบกระบวนวิชานั้น ๆ ด้วย ทั้งนี้เฉพาะกระบวนวิชาที่ลงทะเบียนเรียนในภาคฤดูร้อนปีการศึกษา 2533 เท่านั้น

2. กระบวนวิชาที่ได้ลงทะเบียนสอบซ่อมไปแล้ว ผลการสอบภายหลังว่ากระบวนวิชานั้นสอบผ่าน (กรณีที่นักศึกษาเข้าสอบซ่อมในกระบวนวิชานั้นด้วย)

ก. ผลการสอบภาคปกติผ่าน แต่ผลการสอบซ่อมไม่ผ่าน ข้อผลการสอบของภาคปกติคือ ผ่าน

ข. ผลการสอบภาคปกติผ่าน และผลสอบซ่อมผ่านด้วยจะถือผลการสอบผ่านเพียงครั้งเดียวคือผลการสอบของภาคปกติ (ผ่าน)

ศูนย์บริการวิชาการและสนเทศ สวป.

เราเองก็ใจ

ต้องทบทวน

จิตใจที่แท้จริงคือสัตว์เครื่องจาง ๆ นี้เอง พึงห่วงใยและอย่าได้เข้าใจหรือให้ความสนิทสนมด้วยเลยเพราะจะนำแต่ความเดือดร้อนใจ และนำแต่สิ่งเศร้าหมองในจิตใจมาอยู่เสมอต่าง ๆ ว่าเป็นดีที่สุดใน

บทสรุป

ไม่ต้องสงสัยอะไรเลยในสภาพสังคมปัจจุบันที่บางคนต้องเบียดเบียน ท้อแท้ใจ ทุกข์ใจ ตลอดจนกลุ่มใจ เมื่อได้ประสบสิ่งชั่วร้ายดังกล่าวมาน้อยแตกต่างกันออกไปในแต่ละสถานที่ที่บางคนก็เข้มแข็งมีสติปัญญาที่สามารถแก้ไขบรรเทาหนักหน่วงความชั่วร้ายนี้ไปได้อย่างแนบแน่นและมีขึ้นแข็ง แต่บางคนกลับตรงกันข้าม ต้องเบียดเบียน หมกมุ่นใจ ท้อแท้ใจและบางกรณีถึงกับยอมแพ้ไปก็มี ทำให้ต้องพาทวงคืนเงินในรูปต่าง ๆ ตามแต่คนจะจะเห็นสมควรและเหมาะสม จึงทำให้สังคมในปัจจุบันต่างอยู่กันอย่างที่เรียกว่าตัวใครตัวมันไม่แยแสใครทั้งสิ้น เป็นเหมือนบุคคลแปลกหน้าต่อกันและไม่รู้จักกัน อีกทั้งยังต้องหาทางออกในรูปแบบต่าง ๆ

ที่ต้องแสวงหั้น นั่นคือการทำเป็นพวกเดียวกับภพที่ชั่วร้ายเงินวัตถุสิ่งของเป็นเครื่องช่วยให้ตัวเองรอดและบางคนก็ต้องรู้จักระวังตนทุกฝีก้าวมิให้เพริศพรำได้ ซึ่งแต่ครั้งก่อนแล้วแต่ความเมตตาของแต่ละคนที่เห็นสมควรแต่ที่สัพัญญคือ แต่ละคนที่ต้องรู้จักระวังตัวรอดปลอดภัยไว้ก่อน และต้องรู้จักเล่นละครให้เป็นตลกให้คนตกตอดจนรู้เท่าทันเกมอันเกมออกจึงจะอยู่ได้ในสังคม เพื่อเป็นผู้ที่ไม่ต้องพ่ายแพ้ไปในที่สุด นั่นแหละจึงสอดคล้องกับคำกล่าวที่ว่า "โลกนี้คือละคร" ไม่มีดีเท่าใดนักและปิดฉากลงเมื่อแต่ละคนก้าวไปสู่ความตายในที่สุดนั่นเอง จุดจบของแต่ละคนจะพบกันอยู่ที่เดียวกันเพียงแต่ช้ากับเร็วใครจะถึงก่อนหรือใครจะถึงภายหลังเท่านั้น นีคือ ความทุกข์ตรมที่ธรรมชาติได้สร้างสรรให้มาเท่าเทียมกันที่สุดในที่สุด ดังนั้นเมื่อได้ประกอบกรรมที่ไว้กั๊กมีผู้สรรเสริญระลึกถึง แต่ผู้ใดประกอบแต่กรรมชั่ว จิตใจคำทรมารวากับสัตว์เครื่องจาง โลกคงจะไม่ต้องการนัก และก็จะเป็นที่กล่าวถึงด้วยความคำหึง ดิตถียน ตลอดจนสภาพแห่งอยู่มีรูมิเดือน ด้วยเหตุนี้ ความเป็นมนุษย์มีใจอยู่ที่



ผลการสอบภาคฤดูร้อน ปีการศึกษา 2533 ที่ประกาศเพิ่มเติมต่อจาก "ข่าวราชกำหนด" ฉบับที่ 7 ซึ่งได้รับความร่วมมือเป็นอย่างดีจากทางทะเบียนของทุกคณะ สำหรับผลสอบที่ประกาศภายในวันที่ 17 มิถุนายน 2534 มีดังนี้

คณะนิติศาสตร์
ประกาศนียบัตรแล้วทุกวิชา ยกเว้นวิชา LA 103 LA 104 LA 105 LA 106 LA 122

คณะบริหารธุรกิจ
AC 102 AC 301 AC 401 AD 306 AD 204 GM 304 GM 403 GM 405 GM 413 HO 402 MB 308 MB 406 SI 203

คณะมนุษยศาสตร์
AN 101 AN 227 AR 103 CN 101 EH 203 EH 204 EH 352 EN 205 EN 256 EN 309 EN 357 EN 370 EN 422 FR 202 FR 233 FR 254 FR 255 FR 357 FR 381 FR 401 CN 101 CN 102 CN 321 HI 222 HI 320 HI 330 HI 347 HI 352 HI 390 HI 405 HI 441 JA 102 JA 201 JA 202 LB 355 LB 370 LB 585 LB 586 LI 211 LI 316 LI 485 MC 110 MC 311 MU 103 PY 100 PY 101 PY 105 PY 107 PY 201 PY 205 PY 210 PY 213 PY 223 PY 233 PY 234 RS 102 SN 101 SN 102 SO 385 SO 483 TH 102 TH 231 TH 256 TH 331 TH 332 TH 347 TH 356 TH 357 TH 433 TH 444 TH 453 TH 454

คณะศึกษาศาสตร์
AV 413 EA 313 EA 333 EA 433 EA 436 EA 438 EA 443 ED 312 ED 321 ED 352 ED 371 EF 103 EF 105 EF 203 EF 233 EF 343 EF 363 EF 373 EF 374 EF 383 EF 393 GE 204 GE 213 GE 240 GE 253 GE 260 GE 265 GE 266 GE 353 GE 357 HE 105 HE 240 HE 345 HE 356 HE 442 HE 445 HE 446 MR 303 MR 312 MR 326 MR 393 MR 404 PC 207 PC 263 PC 303 PC 343 PC 345 PC 353 PC 355 PC 405 PC 407 PC 409 PE 242 PE 324 PE 331 PE 332 PE 425 PE 461 RC 263 RC 463

คณะวิทยาศาสตร์
AG 103 BO 432 BI 103 BI 115 CH 111 CH 112 CH 335 CS 103 CS 210 CS 220 CS 231 CS 320 CS 339 CT 105 MA 103 MA 111 MA 112 MA 113 MA 114 MA 325 MA 326 MA 343 MA 334 MA 425 MA 433 PH 112 PH 225 PH 240 PH 320 PH 415 PH 424 PH 426 ST 103 ST 203 ST 206 ST 208 ST 209 ST 312

คณะรัฐศาสตร์
ประกาศนียบัตรแล้วทุกกระบวนวิชา

คณะเศรษฐศาสตร์
EC 111 EC 112 EC 216 EC 312 EC 314 EC 332 EC 347 EC 353 EC 356 EC 363 EC 364 EC 366 EC 381 EC 382 EC 383 EC 385 EC 387 EC 389 EC 394 EC 414 EC 427 EC 432 EC 434 EC 454 EC 461 EC 472 EC 487 EC 497 EC 561 EC 563

ระดับการศึกษา ฐานะส่วนตัว ชาติตระกูล ฯลฯ หากอยู่ที่ระดับความรู้ลึกนึกคิดด้วยจิตใจสูงหรือต่ำ ใจเป็นทวนหรือใจเป็นสัตว์ ไปรอดได้สำรวจตัวเองสักนิดว่าท่านได้พัฒนาจิตใจจนระดับจิตใจที่สูงมากน้อยเพียงใดเพื่อสำรวจตรวจรอบตัว ท่านเป็นสัตว์ที่แท้จริงหรือมีคุณ ไปด้วยมีอยู่ท่านคิดทุกองกว่าในปัจจุบันนี้เอง...

ตารางรายการโทรทัศน์การศึกษา มหาวิทยาลัยรามคำแหง

ภาค 1/2534 ตั้งแต่ 2 ก.ค.2534 ถึง 15 ต.ค. 2534

ทางสถานีวิทยุโทรทัศน์แห่งประเทศไทย ช่อง 11 กรมประชาสัมพันธ์

วัน \ เวลา	07.00-07.30	07.30-08.00	10.00-10.30	10.30-11.00	11.00-11.30	11.30-12.00	22.00-22.30	22.30-23.00	23.00-23.30
ส. 2 ก.ค.34	HA 113-1	—	—	—	—	—	ปฐมนิเทศน์ศึกษาใหม่ 1/34		PS 110-1
พ. 4 ก.ค.34	AC 101-1	—	—	—	—	—	* มุมเศรษฐกิจ	* EN 101-1	LA 103-1
ส. 6 ก.ค.34	HA 113-2	บรรยาย-8	* กีฬาวิทัศน์	* EN 101-2	* SO 103-1	* PC 103-1	—	—	—
ส. 9 ก.ค.34	HA 113-3	—	—	—	—	—	* คนตัวเล็ก	* EC 111-1	PS 110-2
พ. 11 ก.ค.34	AC 101-2	—	—	—	—	—	* เกษตร ๖	* SO 103-2	LA 103-2
ส. 13 ก.ค.34	AC 101-3	บรรยาย-9	* นิตยภัณฑภาษา	* EN 101-3	* SO 103-3	* PC 103-2	—	—	—
ส. 16 ก.ค.34	HA 113-4	—	—	—	—	—	* สาระอาชีพ	* EC 111-2	PS 110-3
พ. 18 ก.ค.34	AC 101-4	—	—	—	—	—	* มุมเศรษฐกิจ	* PC 103-3	LA 103-3
ส. 20 ก.ค.34	PS 110-4	บรรยาย-10	* กีฬาวิทัศน์	* EN 101-4	* SO 103-4	* PC 103-4	—	—	—
ส. 23 ก.ค.34	HA 113-5	—	—	—	—	—	* โลกนี้คว	* EC 111-3	PS 110-5
พ. 25 ก.ค.34	AC 101-5	—	—	—	—	—	* คนหลังกล้อง	* EC 111-4	LA 103-4
ส. 27 ก.ค.34	LA 103-5	บรรยาย-11	* ปกป้องวิทัศน์	* EN 101-5	* SO 103-5	* PC 103-5	—	—	—
ส. 30 ก.ค.34	HA 113-6	—	—	—	—	—	* นวด ๖	* EC 111-5	PS 110-6
พ. 1 ส.ค.34	AC 101-6	—	—	—	—	—	* ใต้ร่มพระ	* EN 101-6	LA 103-6
ส. 3 ส.ค.34	HA 113-7	บรรยาย-12	* กีฬาวิทัศน์	* EN 101-7	* SO 103-6	* PC 103-6	—	—	—
ส. 6 ส.ค.34	HA 113-8	—	—	—	—	—	* นวด ๖	* EC 111-6	PS 110-7
พ. 8 ส.ค.34	AC 101-7	—	—	—	—	—	* มุมเศรษฐกิจ	* SO 103-7	LA 103-7
ส. 10 ส.ค.34	AC 101-8	บรรยาย-13	* นิตยภัณฑภาษา	* EN 101-8	* SO 103-8	* PC 103-7	—	—	—
ส. 13 ส.ค.34	HA 113-9	—	—	—	—	—	* คนตัวเล็ก	* EC 111-7	PS 110-8
พ. 15 ส.ค.34	AC 101-9	—	—	—	—	—	* เกษตร ๖	* PC 103-8	LA 103-8
ส. 17 ส.ค.34	PS 110-9	บรรยาย-14	* กีฬาวิทัศน์	* EN 101-9	* SO 103-9	* PC 103-9	—	—	—
ส. 20 ส.ค.34	HA 113-10	—	—	—	—	—	* โลกนี้คว	* EC 111-8	PS 110-9



นิติบัญญัติแห่งชาติพิจารณาต่อไป

■ นายกร.ม.ค.ให้รัฐบาลเปิดแผนการทำงาน
พจนาน นายถวิล เป็นารชุน นายกรัฐมนตรี ให้สัมภาษณ์ว่า "การปฏิรูป เป็นสิ่งที่ผมอยากให้เกิดขึ้นในสังคมไทย แต่ขณะเดียวกันฉันความโปร่งใสหรือความโปร่งแจ้งในการทำงาน กระบวนการตัดสินใจไม่ได้ขึ้นอยู่กับบุคคล นายกร.ม.ค.จะมีความรับผิดชอบ นายกร.ม.ค.จะมีความรับผิดชอบที่เจอจากไหน รัฐมนตรีจะมีความรับผิดชอบหรือไม่ ต้องประกอบด้วยตัวบุคคลที่เหมาะสมทำให้ประชาชนตรวจสอบการทำงานของรัฐบาลได้ แต่การตรวจสอบนั้นไม่ได้หมายความว่า รัฐบาลจะมีความรับผิดชอบทุกฉบับ เพราะบางเรื่องเป็นความลับของราชการ ที่ผมอยากให้มีการเริ่มนำไปปฏิบัติกันในวงราชการ เพราะสังคมไทยขณะนี้มีความเสี่ยงที่จะต้องเลิกทั้งความบริสุทธิ์ของบุคคลแต่เพียงอย่างเดียว จะต้องเป็นประเทศชาติที่มีกฎหมายรับรอง ที่ทำให้ประชาชนสามารถตรวจสอบการทำงานของรัฐบาลได้"

■ ผลการร่างรัฐธรรมนูญ ศาสตราจารย์ ดร.วิษณุ เครืองาม ผู้ช่วยเลขานุการและรองโฆษกคณะกรรมาธิการร่างรัฐธรรมนูญ ได้แถลงผลการประชุมคณะกรรมาธิการร่างรัฐธรรมนูญ ครั้งที่ 19 เมื่อวันที่พฤหัสบดีที่ 13 มิถุนายน 2534 ณ สภามหาวิทยาลัยธรรมศาสตร์ โดยมีผู้เข้าร่วมประชุม 5 วัชวณวนโอบายแห่งรัฐ จนเสร็จสิ้นแล้วทั้งหมด ตั้งแต่เวลา 09.00 น. ถึงเวลา 13.00 น. ซึ่งแนวโน้มนโยบายของร่างรัฐธรรมนูญ ซึ่งคณะบุคคลได้คิดกันเข้ามาเป็นรัฐบาล จะต้องปฏิบัติตามขั้นตอนที่กำหนดไว้เป็นกรอบกำหนดแนวทางที่รัฐจะพึงไปร่างกฎหมาย แล้วเสนอกฎหมายเข้าสภา อย่างไรก็ตามไม่เป็นเช่นนั้นแล้ว ถ้าใครไม่ปฏิบัติตามแล้ว จะมีความผิดหรือมีโทษ ส่วนแนวโน้มนโยบายของรัฐที่เป็นประเด็นใหม่ นอกเหนือจากที่คณะผู้จัดทำไว้ในรัฐธรรมนูญปี 2521 คือ "รัฐต้องจัดระบบบริหารราชการและงานรัฐวิสาหกิจให้มีประสิทธิภาพ และต้องซบซึ้งแน่นอนต่าง ๆ ที่ไม่จำเป็นออกให้หมดไป ขณะเดียวกันก็ต้องกำหนดกรอบเขตการใช้ดุลยพินิจของเจ้าหน้าที่ของรัฐคือ "รัฐพึงรักษาส่งเสริม และพัฒนาความเสมอภาคของชายและหญิง" และ "รัฐไม่พึงประกอบกิจการอันมีลักษณะเป็นธุรกิจหรือเป็นการแข่งขันกับเอกชน เว้นแต่เป็นการมีจำเป็นเพื่อความมั่นคงของรัฐเพื่อสาธารณประโยชน์ และกิจการอันเป็นสาธารณูปโภค เช่น ไฟฟ้า ประปา โทรศัพท์"

■ ผลการร่างรัฐธรรมนูญ ศาสตราจารย์ ดร.สิทธิ ธีรเวทิน รองโฆษกคณะกรรมาธิการร่างรัฐธรรมนูญ ได้แถลงผลการประชุมคณะกรรมาธิการร่างรัฐธรรมนูญ ครั้งที่ 20 เมื่อวันที่จันทร์ที่ 17 มิถุนายน 2534 ณ สภามหาวิทยาลัยธรรมศาสตร์ โดยมีผู้เข้าร่วมประชุม โดยได้กำหนดคุณสมบัติของคณะกรรมการรัฐธรรมนูญ ดังนี้

- 1. มีสัญชาติไทยโดยการเกิด อายุ 50 ปีขึ้นไป
- 2. จบปริญญาตรีหรือเทียบเท่า
- 3. ไม่มีลักษณะต้องห้ามตามที่รัฐธรรมนูญกำหนด
- 4. ไม่เป็นบุคลากรรัฐธรรมนูญ กรรมการศาลากร สมาชิกวุฒิสภา สมาชิกสภาผู้แทนราษฎร สมาชิกสภาท้องถิ่น และผู้บริหารท้องถิ่น
- 5. ไม่เป็นสมาชิกพรรคการเมืองในระยะ 10 ปี
- 6. ไม่เคยดำรงตำแหน่งกรรมการรัฐธรรมนูญมาก่อน (สำหรับวาระต่อไป)
- 7. การปฏิบัติหน้าที่โดยสุจริตของกรรมการรัฐธรรมนูญ ต้องได้รับการคุ้มครอง ผู้ใดจะนำไปฟ้องร้องมิได้ นอกจากนี้ ยังได้มีการกำหนดไว้ในร่างรัฐธรรมนูญว่า "ร่างพระราชบัญญัติใดที่ได้รับการเห็นชอบจากรัฐสภา ให้นายกรัฐมนตรีขึ้นทูลเกล้าฯ ถวายภายใน 30 วัน นับแต่วันที่ได้รับร่างพระราชบัญญัติจากรัฐสภา" (เดิมไม่ได้กำหนดวัน)

■ ประชุมใหญ่สภาทนายความ บัณฑิตฯ
รมชนับบทบาทมาก เมื่อวันที่ 14 มิถุนายน 2534 นายอภัย กอแสงเรือง อุปนายกสภาทนายความและรักษาการเลขาธิการสภาทนายความ ในฐานะผู้ปฏิบัติหน้าที่แทนนายกสภาทนายความ ได้เรียกประชุมใหญ่สามัญประจำปีของสภาทนายความ ปรากฏว่ามีทนายความมาประชุม 500 กว่าคน เพื่อรับทราบคำจำกัดความของทนายความในรอบ 1 ปี ซึ่งใช้จ่ายเกือบ 15 ล้านบาท โดยมติที่ปรึกษาทนายความวิพากษ์วิจารณ์การทำงานของคณะกรรมการสภา

ทนายความก็คล้ายกับข้าราชการ โดยเฉพาะอย่างยิ่ง ทนายความที่เป็นนิติศาสตร์บัณฑิตจากมหาวิทยาลัยธรรมศาสตร์ ได้อภิปรายแสดงความคิดเห็นเห็นเป็นส่วนใหญ่ เช่น นายศุภชัย วิทยุรุ่งเรืองศรี ประธานสภาทนายความ ม.ร.ค.ม. (ป.17) นายวิฑูรย์ แก้วอินทร์ ประธานชมรมทนายความและนิติกร อ.ค.ม.ร. (ป.23) นายอุชาติ จากประสิทธิ์ผล อดีตประธานสภาจังหวัด อุตรดิตถ์ ฯลฯ

■ ข้อยุติการเจรจาปัญหาโทรทัศน์ เมื่อวันที่ 17 มิถุนายน 2534 พจนาน นายถวิล เป็นารชุน นายกรัฐมนตรี ได้แถลงว่า การเจรจาเรื่องโครงการโทรทัศน์ 3 ด้านสหภาพ กับบริษัท C.P. ครั้งที่ 6 การเจรจาได้ข้อยุติโดยอยู่บนหลักการอันเป็นนโยบายของรัฐบาล และมีสาระสำคัญโดยสรุป ดังนี้

- 1. ประชาชนต้องได้รับบริการที่รวดเร็ว...ในราคาที่เป็นการสมควร
- 2. บริษัทฯจะผลิตเครื่องรับโทรทัศน์จำนวน 5 ล้านเครื่องภายในเขตโทรทัศน์ที่กระทรวงให้แล้วเสร็จภายในเวลา 5 ปี โดยคิดอัตราค่าบริการตามอัตราและมีมาตรฐานตามเกณฑ์ที่ทางการกำหนด
- 3. ไม่ให้มีการผูกขาดทั้งทางนิติและพฤตินัยในเชิงเศรษฐกิจและเทคโนโลยี
- 4. บริษัทฯจะได้รับอนุญาตให้เป็นผู้ขายและติดตั้งโทรทัศน์ 2 ล้านเครื่องภายในเขตโทรทัศน์ที่กระทรวง โดยบริษัทฯจะดูแลสิทธิการเช่ารับชม การเช่ารับชม หรือการร่วมลงทุนในการขายเครื่องรับโทรทัศน์ในเขตโทรทัศน์ภูมิภาค และเขตโทรทัศน์นครหลวงในช่วงระยะเวลาหนึ่ง
- 5. รัฐจะต้องได้รับผลประโยชน์ตอบแทนที่เป็นธรรมจากการให้สัมปทาน
- 6. บริษัทฯจะมอบรายได้ต่อหลักที่ใช้จ่ายให้แก่กองกลางโทรทัศน์ฯ ร้อยละ 18 นอกจากนี้จะแบ่งกำไรที่เป็นส่วนเกินหลังหักภาษีจากร้อยละ 16-20 ให้แก่กองกลางโทรทัศน์ฯ ในอัตราร้อยละ 30 สำหรับส่วนที่เกินจากร้อยละ 20 จะแบ่งให้กองกลางโทรทัศน์ฯ ในอัตราร้อยละ 60 ตลอดอายุสัมปทาน
- 7. จะต้องมีการลงทุนที่แท้จริงโดยบริษัทฯที่มีประสบการณ์และน่าเชื่อถือ

บริษัทฯจะมอบวิทยุโทรทัศน์ฯ จำกัด รับซื้อหุ้นในบริษัทซีที. เทคโนโลยีมีเดีย จำกัด อย่างน้อยร้อยละ 51 ในช่วง 5 ปีแรก และจะจัดหาผู้ลงทุนที่เป็นสถาบันการเงินในชื่อชื่อทางการเงินร่วมถือหุ้นด้วยอีกอย่างน้อยร้อยละ 29 ในช่วง 3 ปีแรก เพื่อเป็นหลักประกันว่าบริษัทฯ มีผู้ถือหุ้นที่มีคนน่าเชื่อถือในสิ่งที่จะดำเนินการกิจการสาธารณะประโยชน์สาธารณะ ทั้งจะหาแผนแม่บทให้กองกลางโทรทัศน์ฯร่วมผลิตภายในเวลาอันเร็วเร็ว

- 6. ผู้ลงทุนต้องรับประกันความเสี่ยงที่เกิดขึ้นจากการลงทุนและการดำเนินการ
- 7. บริษัทฯต้องรับประกันการค่าใช้จ่ายในการลงทุนเพื่อเชื่อมต่อบริษัทฯของบริษัทยาเข้ากับโครงข่ายเดิมของกองกลางโทรทัศน์ฯตลอดจนต้องรับประกันการค่าใช้จ่ายในการจัดการที่มั่นคงอย่างถูกต้องต่างๆทั้งหมดและต้องรับประกันความเสี่ยงอันเป็นปกติของการลงทุน
- 8. รัฐจะให้ความคุ้มครองการลงทุนช่วงระยะเวลาหนึ่งและอนุญาตให้กำหนดผลประโยชน์ได้แก่ช่วงเวลาหนึ่ง
- 9. บริษัทฯจะติดตั้งโทรทัศน์ 2 ล้านเครื่องภายในเขตโทรทัศน์นครหลวงภายใน 5 ปี โดยรัฐจะให้การคุ้มครองในระยะเวลาดังกล่าว ส่วนระยะเวลาอีก 20 ปี ให้เป็นระยะเวลาที่บริษัทฯจัดหาผลประโยชน์
- 10. บริษัทฯจะดูแลสิทธิการขอรับการลงทุนส่งเสริมการลงทุนในส่วนที่เกี่ยวข้องกับสิทธิประโยชน์ด้านภาษีอากรจากรัฐตลอดอายุสัมปทาน
- 11. จะต้องไม่มีการจำกัดสิทธิของรัฐที่จะปรับปรุงการดำเนินงาน

สัญญาที่จะทำกับบริษัทฯจะต้องไม่จำกัดสิทธิอิสระอำนาจใดๆของกองกลางโทรทัศน์ฯ ในอันที่จะปรับปรุงการดำเนินงานในอนาคต

■ ผลการประชุมกรม เมื่อวันที่ 11 มิถุนายน 2534 นายถวิล วัชวณวนโอบาย รองโฆษกประจำสำนักนายกรัฐมนตรี ได้แถลงผลการประชุมคณะรัฐมนตรี สรุปเรื่องที่สำคัญ ดังนี้

1. วันหยุดกึ่งยาว พ.ร.บ.สถาบันอุดมศึกษา

เอกชน (ฉบับที่...) พ.ศ. ...เพื่อส่งเสริมสถาบันอุดมศึกษา เอกชน และแบ่งเบาภาระของรัฐในการจัดการศึกษาระดับอุดมศึกษา โดยให้มีหลักการเปลี่ยนจากการควบคุมมาเป็นกำกับดูแลให้มากที่สุด เช่น เพิ่มอำนาจสภาสถาบันสามารถรับนักศึกษาเข้าศึกษาได้เปิดกว้างให้ผู้ประสงค์จะจัดตั้งสถาบันอุดมศึกษา เอกชนสามารถขออนุญาตจัดตั้งได้แม้จะยังไม่มีการขออนุญาตในที่ดินเป็นของตนเอง การโอนกรรมสิทธิ์ที่ดินที่มีผู้บริจาคให้ จะได้รับการยกเว้นภาษีอากรและค่าธรรมเนียม สภาสถาบันเป็นผู้แต่งตั้งผู้บริหารสถาบันแทนทบวงมหาวิทยาลัย

2. เก็บซองงบประมาณรายจ่ายประจำปี

งบประมาณ 2535 ของกระทรวง ทบวง กรม และรัฐวิสาหกิจ สรุปได้ดังนี้

- 1. ในวงเงินงบประมาณ 880,400 ล้านบาท ซึ่งคณะรัฐมนตรีได้กำหนดวงเงินรายจ่ายไว้ เพื่อดำเนินการตามนโยบายพิเศษของรัฐบาล จำนวน 28,500 ล้านบาท นั้น สำนักงบประมาณพิจารณาจัดสรรไว้แก่กิจกรรมและโครงการที่มีความสอดคล้องกับนโยบายหลัก 4 ประการ และนโยบายเฉพาะเรื่องที่สำคัญ คือ
- 1.1 จัดตั้งกองทุนรวมเพื่อช่วยเหลือเกษตรกร จำนวน 8,000 ล้านบาท
- 1.2 เป็นค่าใช้จ่ายสำหรับโครงการพัฒนาจังหวัด จำนวน 8,000 ล้านบาท
- 1.3 เป็นค่าใช้จ่ายในการปรับปรุงเงินเฟ้อและค่าจ้าง จำนวน 10,500 ล้านบาท
- 1.4 จัดสรรเพิ่มเติมให้แก่กรม/โครงการ ตามนโยบายหลัก 4 ประการ ให้แก่ส่วนราชการและรัฐวิสาหกิจต่าง ๆ จำนวน 8,000 ล้านบาท

2. การจัดสรรงบประมาณให้แก่กระทรวง ทบวง ที่ได้ของงบประมาณเพิ่มเติมจากยอดที่ได้รับจัดสรรไว้ เพื่อดำเนินงานสำหรับงาน/โครงการเดิม งาน/โครงการตามมติคณะรัฐมนตรี และงานโครงการตามนโยบายรัฐบาล ซึ่งกระทรวงฯ ได้ขอเพิ่มเติมมาเป็นจำนวนเงินทั้งสิ้น 18,196.6 ล้านบาท สำนักงบประมาณเห็นสมควรจัดสรรเพิ่มให้ 6,000 ล้านบาท เพื่อให้สอดคล้องกับนโยบายหลัก 4 ประการ ดังนี้

- 2.1 การช่วยเหลือเกษตรกรและการพัฒนาชนบท 345.5 ล้านบาท
- 2.2 การพัฒนาเมืองและวิสาหกิจพื้นฐาน 2,313.4 ล้านบาท
- 2.3 การอนุรักษ์ฟื้นฟูทรัพยากรธรรมชาติและสิ่งแวดล้อม 831.9 ล้านบาท
- 2.4 การพัฒนาสังคมและคุณภาพชีวิตประชาชน 2,509.2 ล้านบาท
- 3. ในวงเงิน 480,400 ล้านบาท ที่ได้ปรับปรุงแล้ว จะมีงบประมาณที่จัดไว้สำหรับเป็นค่าใช้จ่ายดำเนินการตามนโยบายหลัก 4 ประการ จำนวน 152,884.6 ล้านบาท จำนวนเป็น
- 3.1 การช่วยเหลือเกษตรกรและการพัฒนาชนบท 43,838.8 ล้านบาท
- 3.2 การพัฒนาเมืองและวิสาหกิจพื้นฐาน 12,238.8 ล้านบาท
- 3.3 การอนุรักษ์ฟื้นฟูทรัพยากรธรรมชาติและสิ่งแวดล้อม 10,546.1 ล้านบาท
- 3.4 การพัฒนาสังคมและคุณภาพชีวิตประชาชน 86,061.4 ล้านบาท

คณะรัฐมนตรี มีมติให้สำนักงบประมาณ จัดทำร่างพระราชบัญญัติงบประมาณรายจ่ายประจำปีงบประมาณ พ.ศ. 2535 พร้อมทั้งยกย่องงบประมาณรายจ่ายเสนอคณะรัฐมนตรีพิจารณาอีกครั้งหนึ่งในวันอังคารที่ 9 กรกฎาคม 2534 เพื่อจะได้นำเสนอสภา



สัมมนา คณะกรรมการบริหารสำนักงานอธิการบดี จัดการสัมมนา เรื่อง "การพัฒนากระบวนการบริหารงานสำนักงานอธิการบดี" ระหว่างวันที่ 14-16 มิถุนายน 2534 ณ ห้องประชุม ชั้น 3 คณะนิติศาสตร์ และโรงแรมบอสตันแควี พทยา โดยมีรองศาสตราจารย์ชูศักดิ์ ศิรินิล อธิการบดี น.รม.เปิดการสัมมนา ในโอกาสนี้ นายปราโมทย์ โชติมงคล ผู้ช่วยปลัดทบวงมหาวิทยาลัย ได้บรรยาย เรื่อง "แนวความคิดในการบริหารงานมหาวิทยาลัย"

คณะมนุษยศาสตร์ **ค.จ.จากหน้า 1**

"คณะมนุษยศาสตร์พิจารณาเห็นว่า การให้ความรู้ภาษาไทยแก่ชาวต่างประเทศ เป็นการสนับสนุนนโยบายการเผยแพร่วัฒนธรรมไทยของทบวงมหาวิทยาลัยและเป็นการปฏิบัติหน้าที่ของอาจารย์มหาวิทยาลัยในการบริการทางวิชาการแก่สังคมและทำนุบำรุงศิลปวัฒนธรรมไทย ประกอบกับคณะฯ ก็มีความพร้อมทั้งในด้านบุคลากร สถานที่และอุปกรณ์การสอนที่จะดำเนินการในเรื่องนี้อยู่แล้ว จึงยินดีให้ความร่วมมือในการจัดสอนภาษาไทยแก่นักศึกษามหาวิทยาลัย Leiden ซึ่งเป็นโครงการต่อเนื่องจากปีที่แล้ว"

สำหรับการจัดสอนภาษาไทยระดับกลางแก่นักศึกษาชาวต่างชาติในปีนี้จะดำเนินการระหว่างวันที่ 10 มิถุนายน - 23 สิงหาคม 2534 เวลา 08.30 - 12.30 น. รวม 200 ชั่วโมง โดยคณะมนุษยศาสตร์ได้แต่งตั้งคณะกรรมการโครงการสอนภาษาไทยให้ชาวต่างประเทศเป็นผู้รับผิดชอบในการจัดหลักสูตรและเป็นผู้สอน มี ศ.ดร.อุดม วโรดมลิขิตดี เป็น

ประธานฯ และมีกรรมการประกอบด้วย รศ.ดร.นิธยา กาญจนวรรณ ผศ.อุษา สังศิริ รศ.เสาวลักษณ์ อนันตศาสตร์ ผศ.อัจฉรา ไส้สัตรูไกล และ ผศ.ผาณิต บุญะวรรณนะ (กรรมการและเลขานุการ)

กมลปทีกคณะมนุษยศาสตร์กล่าวว่า การจัดสอนภาษาไทยแก่ชาวต่างชาตินี้ นับเป็นโครงการริเริ่มก้าวแรกเพื่อนำไปสู่การให้บริการทางวิชาการในลักษณะนี้แก่ชาวต่างประเทศชาติอื่น ๆ ต่อไป รวมทั้งเป็นการนำไปสู่ความร่วมมือทางวิชาการด้านไทยศึกษาต่อไปด้วย

อนึ่ง มหาวิทยาลัย Leiden ประเทศเนเธอร์แลนด์นี้มีความสนใจที่จะเปิดหลักสูตรไทยศึกษา โดยเน้นการสอนภาษาไทยและวัฒนธรรมไทย และมีเป้าหมายที่จะเป็นศูนย์กลางไทยศึกษาของกลุ่มประเทศเบนลักซ์ต่อไป

สำหรับการสอนภาษาไทยแก่ชาวต่างชาตินี้คณะกรรมการผู้รับผิดชอบคาดหวังให้ผู้เรียนสามารถอ่านและเข้าใจภาษาไทยในร้อยแก้วและร้อยกรองบางเรื่องซึ่งมีการแปลเป็นภาษาอังกฤษแล้ว รวมทั้งสามารถฟังและพูดภาษาไทยในชีวิตประจำวันได้

รวมค่าแห่ง วิชาใหม่ ภาค 1
ครั้งที่ ๒๕ 24-28 มิ.ย.นี้

มหาวิทยาลัยรามคำแหง เปิดโอกาสให้ผู้สนใจที่มีความประสงค์จะสมัครเป็นนักศึกษาใหม่ ในภาค 1 ปีการศึกษา 2534 อีกครั้งหนึ่งเป็นครั้งสุดท้าย โดยต้องนำไปสมัครประเภททางไปรษณีย์ ไปยื่นสมัครด้วยตนเองที่มหาวิทยาลัย (ห้องประชุม ชั้น 5 อาคาร สวป.) ระหว่างวันที่ 24-28 มิถุนายน 2534 เวลา 09.00-16.00 น. ส่วนผู้ที่ยังไม่ได้อัปโหลดสมัคร มหาวิทยาลัยก็จะเปิดจำหน่ายอีกครั้งเช่นกัน ในช่วงที่มีการรับสมัครดังกล่าว ณ ฝ่ายรับสมัคร ชั้น 3 อาคาร สวป. ราคาชุดละ 50.- บาท โดยต้องไปซื้อด้วยตนเองที่มหาวิทยาลัยเท่านั้น (ไม่รับการสั่งซื้อทางไปรษณีย์)

สอบถามรายละเอียดเพิ่มเติมได้ที่ โทร. 3180867-85 ต่อ 325

ขณะนี้ ภาควิชาภาษาไทยและภาษาตะวันออก คณะมนุษยศาสตร์ได้ปรับปรุงโครงการสอนภาษาไทยให้นักศึกษาดำเนินโครงการสอนภาษาไทยให้กับชาวต่างประเทศ 3 โครงการ โครงการแรกเป็นการสอนภาษาไทยให้กับผู้เรียนที่ใช้ภาษาอังกฤษเป็นภาษาแม่ โครงการที่สองจัดให้กับผู้เรียนที่ใช้ภาษาจีน และโครงการที่สามจัดให้กับผู้เรียนที่ใช้ภาษาญี่ปุ่น ทั้งสามโครงการคาดว่าจะเริ่มเปิดสอนตั้งแต่เดือนพฤศจิกายน 2534 เป็นต้นไป โดยหลักสูตรจะมี 3 ระดับ คือ ระดับต้น ระดับกลาง และระดับสูง

อภ.บรรณารักษาร

ขณะนี้มหาวิทยาลัยกำลังอยู่ในช่วงของการสอบซ่อมภาคที่ 2 และภาคฤดูร้อน ปีการศึกษา 2533 นักศึกษาที่ลงทะเบียนสอบซ่อมไว้ ขอให้ตั้งใจทบทวน ทำความเข้าใจกับบทเรียน จะได้เข้าสอบด้วยความมั่นใจ และขอให้ทำข้อสอบด้วยความซื่อสัตย์สุจริต พึ่งตนเองเป็นสำคัญ สมดังคติธรรมประจำมหาวิทยาลัยรามคำแหงของเราที่ว่า อุดาดี อุดกโนนาโธ ตนเองเป็นที่พึ่งแห่งตน เมื่อจบการศึกษาไปแล้วจะเป็นบัณฑิตที่มีศักดิ์ศรีและมีความมั่นใจในตนเองที่จะทำกิจการใด ๆ ในวันข้างหน้า

สอบเสร็จได้พัก 2 วันก็เปิดภาคเรียนที่ 1 ปีการศึกษา 2534 เปิดภาคใหม่นี้บรรยากาศจะคึกคักด้วยนักศึกษาใหม่ และนักศึกษาเก่า ชัดจากนั้นก็คงจะมีการรับน้องใหม่ ซึ่งมหาวิทยาลัยต่าง ๆ กำลังทำพิธีรับน้องใหม่กันอยู่ ข้าราชการรับน้องปีนี้ดูที่ขึ้นกว่าปีก่อน ๆ มหาวิทยาลัยรามคำแหงของเวลานั้นมีนักศึกษามาก จึงเป็นจุดสนใจของผู้คน จะคิดอะไรจะทำอะไรจึงต้องทำด้วยความระมัดระวังและมีสติอยู่เสมอ

วิชา ทลททท

เปลวเทียนให้แสง รามคำแหงให้ทาง

ขอเชิญนักศึกษาใหม่ร่วมงานปฐมนิเทศ **ค.จ.จากหน้า 1**

- ภาคบ่าย** (13.00-15.00 น. ปฐมนิเทศแยกตามคณะ)
- คณะบริหารธุรกิจ (อาคาร KTB 201-301)
 - คณะนิติศาสตร์ (อาคาร KTB 401)
 - คณะเศรษฐศาสตร์ (อาคาร KTB 501)
 - คณะรัฐศาสตร์ (อาคาร PBB 401)
 - คณะมนุษยศาสตร์ (อาคาร PBB 301)
 - คณะวิทยาศาสตร์ (อาคาร PBB 201)
 - คณะศึกษาศาสตร์ (อาคาร PBB 501)
- 15.00-17.00 น. การแสดงดนตรีต้อนรับนักศึกษาใหม่ (วง RU BAND) ณ บริเวณลานหน้าตึกอำนวยการ

อนึ่ง ระหว่างวันที่ 1-10 กรกฎาคม 2534 ขอเชิญชมนิทรรศการการให้บริการของมหาวิทยาลัยรามคำแหง ที่รวมว 2 ณ อาคารพระบาง (PBB) ชั้นล่าง

มหาสิริรามคำแหงอบรม **ค.จ.จากหน้า 1**

ผู้เข้ารับการอบรมจะได้รับความรู้ทั้งในด้านหลักการและการเรียนรู้โดยการปฏิบัติ และการออกแบทรมทั้งกระบวนการผลิตภาพไปรษณีย์แบบภาพเงินเป็นสื่อการเรียนการสอน

ผู้สนใจเข้ารับการอบรมสมัครได้ที่สำนักเทคโนโลยีการศึกษา ม.ร. ค่าลงทะเบียนคนละ 750 บาท สอบถามรายละเอียดเพิ่มเติมได้ที่ โทร. 3180889, 3191843

รัฐาจารย์ ทนเหตุการณ์ อ่านข่าวรวมฯ เชิญสมัครเป็นสมาชิกได้ที่... งานประชาสัมพันธ์ ตึก เอ.ดี. 1 ชั้น 2 (รับสมัครสมาชิกตลอดทั้งปี)


งานประชาสัมพันธ์
มหาวิทยาลัยรามคำแหง
การทศปี กรุงเทพมหานคร 10240
โทร. 3180900

นิเวศกรรมมหาวิทยาลัยรามคำแหง
ชำระค่าฝากส่ง เป็นรายเดือน
ใบอนุญาตที่ 17/2528
ปทอ. คลองจั่น
©RUlib Archives
รายนามงานประชาสัมพันธ์