



# ข่าวรวมคำแข่ง

๐เป็นสื่อกลางระหว่างมหาวิทยาลัยกับนักศึกษา๐

ฉบับที่ ๒๒

ปีที่ ๒๒

วันจันทร์ที่ ๕ ตุลาคม ๒๕๓๕

ราคา ๒ บาท

ห้ามนักศึกษาเข้าห้องสอบสาย เกิน 5 นาที ของเวลาเริ่มสอบ

เวลาสอบไล่ภาค 1 ปีการศึกษา 2535 คาบที่ 1 09.30-12:00 น. คาบที่ 2 13.00-15.30 น. คาบที่ 3 16.30-18.30 น.



นายกสภามหาวิทยาลัยเปิดสำนักบัณฑิตศึกษา

คณะบริหารธุรกิจ



ศาสตราจารย์ประภาส อวยชัย นายกสภามหาวิทยาลัยรามคำแหง เป็นประธานเปิดสำนักงานบัณฑิตศึกษาคณะบริหารธุรกิจ เมื่อวันที่ 25 กันยายน 2535 ณ ที่ทำการคณะบริหารธุรกิจ ชั้น 3 ในโอกาสนี้ศาสตราจารย์เอียรชัย ศรีวิจิตร กรรมการผู้จัดการใหญ่ธนาคารกรุงไทย จำกัด บริจาคเงินสมทบทุนการดำเนินงานโครงการ MBA ของ ม.ร. เพิ่มอีกจำนวน 500,000 บาท และ นายอภิชาติ ฟูเฟื่องวิชัย ประธานกรรมการบริษัทคัลเลอร์ควอลิตี้ จำกัด บริจาคเพิ่มอีกจำนวน 200,000 บาท

พิธีอัญเชิญพระบรมราชานุสาวรีย์ พระบาทสมเด็จพระปกเกล้าเจ้าอยู่หัว รัชกาลที่ 7 แห่งราชวงศ์จักรี ณ อาคารอำนวยการ-ลูกจ้างที่เกษียณอายุราชการ ประจำปี 2535 เมื่อวันที่ 23 กันยายน 2535 ณ ห้องประชุม ชั้น 3 คณะนิติศาสตร์ เพื่อแสดงมุทิตาจิตต่อผู้เกษียณอายุ และเพื่อสร้างขวัญกำลังใจในการทำงานแก่ประชากรรวมคำแหง โดยมีรองศาสตราจารย์ ชูศักดิ์ สิริวิมล อธิการบดีมหาวิทยาลัยรามคำแหงเป็นประธานเปิดงาน ในพิธีมีผู้เกษียณอายุราชการ จำนวน 9 ราย ซึ่งแต่ละท่านได้เปิดใจก่อนออกจากกับ "ข่าวรวมคำแหง" ในฉบับนี้

**โปรดเกล้าฯ แต่งตั้ง ส.ส. เป็นนายกรัฐมนตรีแล้ว**  
**โอกาสครบ 60 ปีแห่งการสถาปนาประชาธิปไตยไทย**

ตามที่ได้มีการแก้ไขรัฐธรรมนูญ(มาตรา 159)เพื่อกำหนดให้นายกรัฐมนตรีต้องเป็นสมาชิกสภาผู้แทนราษฎร ซึ่งประกาศใช้บังคับตั้งแต่วันที่ 13 กันยายน 2535 เป็นต้นไปนั้น

ต่อมาเมื่อวันที่ 23 กันยายน 2535 นายมารุต บุญนาค ประธานสภาผู้แทนราษฎร ได้นำความกราบบังคมทูลถวายราชชื่อนายชวน หลีกภัย สมาชิกสภาผู้แทนราษฎรจังหวัดศรีสะเกษ และหัวหน้าพรรคประชาธิปัตย์ ให้ดำรงตำแหน่งนายกรัฐมนตรี และในวันเดียวกันนั้นประธานสภาผู้แทนราษฎรได้ลงนามรับสนองพระบรมราชโองการแต่งตั้งนายชวน หลีกภัย

(อ่านต่อหน้า 12)

น.ร.กำหนดสอบไล่ภาค 1/2535 วันที่ 15 ต.ค. - 4 พ.ย. 35

มหาวิทยาลัยรามคำแหงกำหนดการสอบไล่ภาค 1/2535 ระหว่างวันที่ (อ่านต่อหน้า 12)

จัดตั้งสถาบันคอมพิวเตอร์ โฉมงามอย่างเป็นทางการเพื่อให้การปฏิวัติราชการเกิดความคล่องตัว มีประสิทธิภาพ

หนังสือราชกิจจานุเบกษา เล่ม 109 ตอนที่ 98 ลงวันที่ 18 กันยายน (อ่านต่อหน้า 9)

**อธิการบดีชี้แจง**  
**การจัดสอบของมหาวิทยาลัยรามคำแหง**



การจัดสอบเป็นส่วนหนึ่งของการจัดการเรียนการสอน และเป็นกระบวนการวัดประเมินผลทางการศึกษาที่จำเป็นและมีความสำคัญยิ่ง สำหรับบุคลากรของมหาวิทยาลัยรามคำแหง การสอบนับเป็นภารกิจหนักและสำคัญ เนื่องจากมหาวิทยาลัยจัดการศึกษาในระบบเปิด นักศึกษาจึง

(อ่านต่อหน้า 11)

AD 423

"วิชา AD 423 (การโฆษณาสำหรับร้านค้าปลีก) คณะจัดสอบเองในวันที่ 9 ตุลาคม 2535 เวลา 09.30 - 12.00 น. ณ ห้องปฏิบัติการชั้น 2 คณะบริหารธุรกิจ สอบตามรายละเอียดเพิ่มเติมที่ รศ.ดร.วรัญช ษมนจินดา ผู้รับผิดชอบวิชา คณะบริหารธุรกิจ ชั้น 4"
รศ.ดร.วรัญช ษมนจินดา

ให้นักศึกษาที่สมัครเข้าศึกษาในภาค 2 ปีการศึกษา 2531

เปลี่ยนบัตรประจำตัวนักศึกษาใหม่

เนื่องจากนักศึกษาที่สมัครเข้าศึกษาในภาค 2 ปีการศึกษา 2531 ถือบัตรประจำตัวนักศึกษาซึ่งจะครบอายุ 4 ปี ในวันที่ 20 พฤศจิกายน 2535

อาศัยความความข้อ 8 และ ข้อ 11 แห่งระเบียบมหาวิทยาลัยรามคำแหงว่าด้วยบัตรประจำตัวนักศึกษามหาวิทยาลัยรามคำแหง พ.ศ. 2529 มหาวิทยาลัยจึงให้นักศึกษาที่สมัครเข้าศึกษาในภาค 2 ปีการศึกษา 2531 ซึ่งถือบัตรประจำตัวนักศึกษามาอยู่ในวันดังกล่าว และยังมีสถานภาพการเป็นนักศึกษาไปดำเนินการเปลี่ยนบัตรประจำตัวนักศึกษาใหม่ ความกำหนดวัน และวิธีการดังนี้

- 1. กำหนดคณะพร้อมวันดำเนินการ (เว้นวันหยุดราชการ)

Table with 2 columns: คณะ (Faculty) and วันดำเนินการ (Action Date). Rows include: นิติศาสตร์และบริหารธุรกิจ (23-27 พฤศจิกายน 2535 และ 1-11, 21-29 ธันวาคม 2535), มนุษยศาสตร์, ศึกษาศาสตร์, วิทยาศาสตร์, รัฐศาสตร์ และเศรษฐศาสตร์ (12-15, 28-29 มกราคม 2536 และ 1-16 กุมภาพันธ์ 2536).

2. วิธีดำเนินการ

- 2.1 ชำระเงินค่าธรรมเนียมการทำบัตรประจำตัวนักศึกษา เป็นเงิน 20.- บาท (กรณีบัตรฯ สูญหาย 30.-บาท) ที่กองคลัง สำนักงานอธิการบดี
2.2 นำใบเสร็จสิ้นผูกพันสิทธิ์ที่ได้รับจากข้อ 2.1 ไปยื่นต่อเจ้าหน้าที่ฝ่ายทะเบียนประวัตินักศึกษาอาคาร สวป.ชั้น 2 พร้อมกับแนบเอกสารดังต่อไปนี้
ก. บัตรประจำตัวนักศึกษาเดิมที่หมดอายุ หรือใบแจ้งความจากสถานีตำรวจกรณีบัตรฯ สูญหาย
ข. ใบเสร็จหรือหลักฐานการลงทะเบียนเรียนในภาคสุดท้าย กรณีมิได้ลงทะเบียนเรียนในภาคปกติ ต้องมีใบเสร็จชำระค่ารักษาสถานภาพมาแสดงด้วย
ค. กรณีมีการเปลี่ยนชื่อ นามสกุล หรือคำนำหน้านาม จะต้องนำหลักฐานฉบับจริงพร้อมสำเนาไปยื่นประกอบขอทำบัตรประจำตัวนักศึกษาด้วย

การทำบัตรประจำตัวนักศึกษาจะต้องดำเนินการด้วยตนเองจะมอบหมายให้ผู้อื่นดำเนินการแทนไม่ได้และหากนักศึกษาไม่ดำเนินการภายในวันที่มหาวิทยาลัยกำหนดตามข้อ 1 แล้วแต่กรณี นักศึกษาจะต้องชำระค่าปรับการขอทำบัตรประจำตัวนักศึกษาลำซ้ำ เพิ่มอีก 20.-บาท ด้วย

การเปลี่ยนแปลงวันและเวลาสอบกระบวนวิชา MY314 MY 315 และ TN 313 ภาค 1 ปีการศึกษา 2535

ด้วยคณะวิทยาศาสตร์ มีความจำเป็นต้องดำเนินการจัดสอบไล่เองสำหรับ กระบวนวิชา MY314, MY315 และ TN 313 ประจำปีการศึกษา 2535 ดังนั้น มหาวิทยาลัยจึงให้เปลี่ยนแปลงวัน และเวลาสอบของกระบวนวิชาดังกล่าว จากที่ประกาศไว้เดิมใน ม.ร.30 ของภาค 1 ปีการศึกษา 2535 เป็นคณะดำเนินการจัดสอบเอง ดังนี้คือ

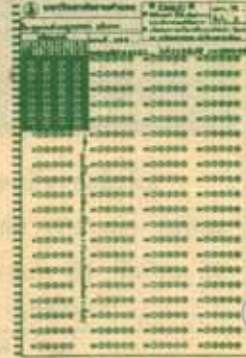
Table with 4 columns: กระบวนวิชา (Course), วัน (Day), เวลาสอบเดิม (Original Time), วันเวลาสอบใหม่ (New Time). Rows for MY 314, MY 315, and TN 313.

อนึ่ง สำหรับนักศึกษาที่จะเข้าสอบกระบวนวิชาดังกล่าว ให้ติดต่อที่คณะวิทยาศาสตร์

การเตรียมตัวก่อนสอบ ต่อจากหน้า 7

- 5.1.1 ใช้ดินสอดำชนิดอ่อนปานกลาง NO.2 หรือ 2 B ขึ้นไปเท่านั้น
5.1.2 ขางลบดินสอด
5.2 การกรอกข้อความบนหัวกระดาษคำตอบปรนัย
5.2.1 ชื่อ - สกุล ให้เขียนชื่อและนามสกุลของนักศึกษาด้วยตัวบรรจง
5.2.2 สถานที่ ให้เขียนชื่ออาคารและหมายเลขห้องที่นักศึกษาเข้าสอบ
5.2.3 กระบวนวิชา ให้เขียนชื่อกระบวนวิชาที่นักศึกษาเข้าสอบ พร้อมวันที่ๆ เข้าสอบและเวลาสอบ
5.2.4 แลวและที่ว่างสอบ ให้เขียนหมายเลขแถวและหมายเลขที่นั่งของนักศึกษาให้ชัดเจน
5.3 การระบายกระดาษคำตอบ
5.3.1 เมื่อนักศึกษาเขียนรหัสประจำตัวของนักศึกษาลงบนซองรหัสประจำตัวที่มุมบนด้านซ้ายของกระดาษคำตอบที่ละช่อง โดยเรียงจากช่องที่ 1 ถึงช่องที่ 9 แล้วให้นักศึกษาระบายตัวเลขแต่ละช่องในแนวตั้งให้ตรงกับรหัสประจำตัวที่เขียนไว้
5.3.2 เมื่อนักศึกษาอ่านข้อสอบและได้ตัวเลือกต้องการแล้วให้ดูเลขข้อในกระดาษคำตอบให้ตรงกัน แล้วระบายวงกลมตัวที่นักศึกษาเลือกโดยต้องระบายให้เต็มวงพอดีและคำสนธิต่ออย่าระบายเกินกว่า 1 ช่องหรือใช้เครื่องหมายถูกหรือกากบาทเป็นอันขาด

ตัวอย่าง



อบรม งานวิทยานิพนธ์นักศึกษา กองกิจการนักศึกษา จัดอบรม การตรวจร่างเพื่อป้องกันโรคเอดส์ เพื่อเผยแพร่ความรู้เกี่ยวกับโรคเอดส์และการวางแผนครอบครัว ให้กับคณาจารย์ นิสิต นักศึกษา เมื่อวันที่ 28 - 29 กันยายน ณ ห้องประชุมคณะนิติศาสตร์ โดยมี ผศ.ดร.สุทนต์ กิรมย์รัตน์ รองอธิการบดีฝ่ายกิจการนักศึกษา เป็นประธานเปิดงาน



มอบทุน รศ.พัชรี พธาวงศ์ คณะบดี คณะมนุษยศาสตร์ เป็นประธานมอบทุนการศึกษาของมูลนิธิแก่นักศึกษาของคณะฯ เมื่อวันที่ 28 กันยายน 2535 ณ ที่ทำการคณะมนุษยศาสตร์

สำหรับนักศึกษาที่มีปัญหาหรือข้อสงสัยเกี่ยวกับการเตรียมตัวเข้าสอบ ให้ติดต่อสอบถามได้ที่ฝ่ายจัดตารางสอบและกรรมการคุมสอบ สวป. ชั้น 6 และในกรณีที่นักศึกษาประสงค์จะให้ทางฝ่ายจัดส่งตารางสอบใส่รายบุคคลไปให้ ขอให้นักศึกษาส่งจดหมายติดแสตมป์พร้อมจำหน่ายซองถึงตนเอง รวมทั้งรหัสประจำตัวที่ฝ่ายจัดตารางสอบและกรรมการคุมสอบมหาวิทยาลัยรามคำแหง กรุงเทพฯ 10240 ก่อนการสอบไล่ประมาณ 3 สัปดาห์

บรรณานุกรม

- นรินทร์ บุญชู "เทคนิคการสอบไล่ให้ได้คะแนนดี" ข่าวรวมคำแหง 21 (กันยายน 2529)
สมโภชน์ อเนกสุข "เมื่อเข้าเรียนในราม : เรียนอย่างไรจึงประสบความสำเร็จ" ข่าวรวมคำแหง 3 (พฤษภาคม 2529)
รามคำแหง,มหาวิทยาลัย คำแนะนำและข้อปฏิบัติ สำหรับนักศึกษาในการสอบไล่ กรุงเทพฯ 2532
รามคำแหง,มหาวิทยาลัย คำสั่งมหาวิทยาลัยรามคำแหงที่ 158/2532 เรื่องข้อปฏิบัติในการสอบไล่ กรุงเทพฯ 2533
รามคำแหง,มหาวิทยาลัย ระเบียบการสมัครเป็นนักศึกษาและแผนกกำหนดการศึกษาชั้นปริญญาตรี กรุงเทพฯ 2535
รามคำแหง,มหาวิทยาลัย คำแนะนำและข้อปฏิบัติ สำหรับนักศึกษาในการสอบไล่ กรุงเทพฯ 2532

# อภลา-อภลัยผู้เกษียณอายุราชการ ปี 2535

## อภลา-อภลัย

ไม่มีงานเหลือใดไม่เลิกกร  
เมื่อได้มาก็ไปเก็บใส่ตู้  
เมื่อมีพรมมีจางฝากกันดู  
ถึงวิธีเมื่อถ้าอภลัย

เหมือนเลขปลูกต้นไม้ใส่ปุ๋ยออก จนมีผลก็มีผลเป็นต้นไม้ใหญ่  
มีกันถึงแก่แก่หนึ่งเป็นข้อไข พอลงได้จึงขึ้นอยู่ด้วยกัน  
แคว้นอิสรภาพประชาโลก  
ไม่ไขไรหรืออะไรที่เพราะชีวิตกัน  
แต่เป็นกำหนดการขอรางวัล  
คือจากกันวันหนึ่งถึงรัก

ขอน้อมคารวะคุณเกษียณเกษียณ เกษียณเพื่อให้งานที่มีประโยชน์  
ผลงานเด่นเห็นอยู่คู่พี่น้องพริก เหมือนบิณฑบาตทานก้อให้ลือไป  
หลังที่ลือชื่อนี้ในใจเก่า  
คงไม่เศร้าหม่นเหมือนเงาเงา  
แต่คงสวามคีตถึงซาบซึ้งใจ  
อรุณโศกยามเย็นยามเย็นเหมือนเดิม

รศ.อภยา โกมลกาญจน

ประพันธ์ในนามของมหาวิทยาลัยธรรมศาสตร์

เมื่อวันที่ 23 กันยายน 2535 มหาวิทยาลัยธรรมศาสตร์ได้จัดงานอภลา-อภลัย ให้แก่อาจารย์และข้าราชการ ที่เกษียณอายุราชการในวันที่ 30 กันยายน 2535 จำนวน 9 ท่าน ในโอกาสนี้ "ข่าวรวมค่าแห่ง" ได้มีโอกาสสัมภาษณ์คุณอภลัยและคุณอภลาที่มาร่วมงานครั้งนี้



รศ.ดร.วารีย์ นาสกุล เป็นอาจารย์ประจำคณะนิติศาสตร์ มาตั้งแต่ พ.ศ. 2514 เมื่อ พ.ศ. 2518 ได้รับราชการในตำแหน่งคณบดีและดำรงตำแหน่งคณบดีเมื่อ พ.ศ. 2519-2522 เคย

เป็นผู้บรรยายพิเศษเกี่ยวกับกฎหมายครอบครัวของประเทศไทย ณ มหาวิทยาลัยแคลิฟอร์เนีย ประเทศสหรัฐอเมริกา เมื่อ พ.ศ. 2531 และเป็นผู้บรรยายพิเศษของมหาวิทยาลัยภายในประเทศและองค์กรต่างๆ จนถึงปัจจุบัน

สำหรับความคิดเห็นต่อมหาวิทยาลัย อภลัยมีความเห็นว่า ถ้าจะเปรียบเทียบกับมหาวิทยาลัยเป็นบ้านเดิมก็เป็นบ้านหลังเล็กๆ มีคนอยู่ในบ้านไม่มากนักทุกคนในบ้านก็รักใคร่กันดี ต่อมาบ้านหลังนี้ขยายใหญ่ขึ้นมีคนในบ้านมากขึ้น โอกาสพบปะพูดคุยกันก็ลดลง ความเข้าใจต่อกันก็ถดถอยลงด้วย ในวาระที่จะต้องออกจากชีวิตราชการไปแล้วอยากจะทำอะไรให้ข่าวรวมค่าแห่งทุกคนช่วยกันระดมว่า บ้านนี้คือบ้านของเรา ถ้าเราไม่ร่วมแรงร่วมใจกันแล้ว มหาวิทยาลัยของเราจะเติบโตก้าวหน้าไปได้อย่างไร อยากให้พวกเราช่วยกันสร้างผลงานทางวิชาการให้เป็นที่ยอมรับในสายตาของบุคคลภายนอก

และอยากเห็นพวกเรารักใคร่สามัคคีกัน ดังกระแสพระราชดำริของพระบาทสมเด็จพระเจ้าอยู่หัวองค์หนึ่งว่า "ขอให้รักสามัคคี" นักการเมืองภายนอกก่อนการเลือกตั้งเขาหาเสียงโจมตีกันแล้วหลังจากการเลือกตั้งเขาสามารถร่วมมือกันทำงานด้วยกันได้ ทำไมชาวรวมค่าแห่งจะทำเช่นนั้นไม่ได้ จึงอยากให้นักถึงคำขวัญของมหาวิทยาลัยที่คิดไว้ที่ประตูใหญ่ที่พวกเราเข้าออกทุกวันว่า "รู้จักก้อ" นึกถึง 3 คำนี้ให้มากแล้วมาร่วมมือกันทำให้มหาวิทยาลัยของเราเจริญรุ่งเรืองต่อไป



ผศ.วิธาน สุวิฑูรต์ เป็นอาจารย์ประจำภาควิชาปรัชญา คณะมนุษยศาสตร์ มาตั้งแต่ พ.ศ. 2523 เป็นผู้ช่วยหัวหน้าภาควิชาปรัชญา พ.ศ. 2526, 2528 รัชมการในตำแหน่งหัวหน้าภาควิชา

ปรัชญา และดำรงตำแหน่งหัวหน้าภาควิชาปรัชญา เมื่อปี พ.ศ. 2532 นอกจากนี้ยังเป็นกรรมการในกิจกรรมต่างๆ ของคณะมนุษยศาสตร์ และของมหาวิทยาลัยอีกหลายหน้าที่

ความรู้สึกที่มีต่อการเกษียณอายุราชการอาจารย์กล่าวว่า ชีวิตเป็นไปตามวัฏจักร มีงานเลี้ยงก็พร้อมมีการเลิกลา ทุกสิ่งทุกอย่างก็เกิดขึ้นตั้งอยู่และดับไป ผู้ที่ยังไม่เกษียณอายุราชการก็ขอให้ทำหน้าที่ของแต่ละคนให้ดีที่สุดเพื่อมหาวิทยาลัยและความเจริญก้าวหน้าของตนเอง

ผลงานภูมิใจที่มีโอกาสได้ทำงานในมหาวิทยาลัยรวมค่าแห่งคือ การเป็นหัวหน้าภาควิชาปรัชญาเป็นอาจารย์บรรยาย PY 103 และ PY 100 ซึ่งเป็นวิชาที่ทำให้นักศึกษาเกิดความรู้ความเข้าใจในวิชาปรัชญา โดยเฉพาะอย่างยิ่งวิชา PY 100 : หลักการดำเนินชีวิตในสังคม เป็นวิชาที่มีความภาคภูมิใจมากเพราะเป็นวิชาเปิดใหม่และวิวัฒนาการด้วยตนเอง การสอนในวิชานี้ก็เต็มไปด้วยความสนุกสนาน

เป้าหมายของชีวิตหลังเกษียณอายุราชการจะใช้เวลาทำงานทางด้านธุรกิจและอื่นๆ โดยเฉพาะอย่างยิ่งคิดว่าจะมีเวลาเป็นของตัวเองมากขึ้น



รศ.วรรวดี เคระคุปต์ อาจารย์ภาควิชาภูมิศาสตร์ คณะศึกษาศาสตร์ เริ่มรับราชการในมหาวิทยาลัยรวมค่าแห่งเมื่อ พ.ศ. 2516 ทำหน้าที่หัวหน้าภาควิชาภูมิศาสตร์เมื่อ พ.ศ. 2519-2522 และ พ.ศ. 2534 - ปัจจุบัน นอกจากนี้ยังเป็นผู้

กรรมการประจำคณะศึกษาศาสตร์ กรรมการบัณฑิตศึกษา

และกรรมการที่เกี่ยวข้องกับสาขาวิชาภูมิศาสตร์ ทั้งในมหาวิทยาลัยและหน่วยงานภายนอกอีกหลายแห่ง ขณะนี้ดำรงตำแหน่งหัวหน้าภาควิชาภูมิศาสตร์ การทำงานมีความอบอุ่นใจมากเพราะอาจารย์ในภาควิชา มีมนุษยสัมพันธ์ดี มีความเคารพในระบบอาวุโส บางท่านเคยเป็นศิษย์สมัยที่สอนอยู่โรงเรียนเตรียมอุดมศึกษา ในโอกาสที่จะพ้นจากชีวิตราชการอยากขอฝากข้อคิดทั่วไปแก่ชาวรวมค่าแห่งว่าให้ทำงานด้วยใจรัก รู้จักหน้าที่ของตน ฝึกธรรมะเป็นพื้นฐานบ้าง แล้วทำจิตใจให้วางอย่าขุ่นข้อง แล้วจะมีความสุขตลอดชีวิตของการทำงาน

ความภูมิใจในการทำงานที่มหาวิทยาลัยรวมค่าแห่งคือ การสอนและได้เห็นศิษย์จบเป็นบัณฑิต เมื่อเข้าทำงานในที่ต่างๆ ก็ได้รับความชื่นชมในความมุ่งมั่นและมีวรพยาในการทำงาน เมื่อมีโอกาสไปต่างจังหวัดจะมีบัณฑิตจากมหาวิทยาลัยรวมค่าแห่งเข้ามาทักทาย แต่ส่วนใหญ่เป็นบัณฑิตทางนิติศาสตร์

หลังจากเกษียณอายุราชการแล้วจะขอพักผ่อนสักระยะคงจะนานหน่อยแต่ก็ยังมีงานจัดทำหนังสือที่ระลึกของสำนักงานคณะกรรมการวิจัยแห่งชาติ เพื่อทุกเกล้าถวายแด่สมเด็จพระนางเจ้า พระบรมราชินีนาถ และสมเด็จพระเทพรัตนราชสุดาฯ ซึ่งเป็นงานทางด้านวิชาการและด้านมหาวิทยาลัยรวมค่าแห่งมีอะไรที่ควรทำให้ช่วยก็ยินดีเสมอ



รศ.แอนง สีเยดาร์ เป็นอาจารย์ประจำคณะเศรษฐศาสตร์ เริ่มรับราชการที่มหาวิทยาลัยรวมค่าแห่งเมื่อ พ.ศ. 2514 ครั้งแรกอาจารย์ทำหน้าที่

เลขานุการคณะ คณะบริหารธุรกิจ พ.ศ. 2516 ทำหน้าที่หัวหน้ากองกลางสำนักงานอธิการบดี พ.ศ. 2519 ทำหน้าที่รองคณบดี คณะเศรษฐศาสตร์ และอาจารย์ได้เคยรับตำแหน่งรองอธิการบดีฝ่ายธุรการ และรัชมการในตำแหน่งรองอธิการบดีฝ่ายธุรการมาแล้วหลายครั้ง

เนื่องจากมหาวิทยาลัยนี้ในระยะเริ่มแรกของ การก่อตั้งมหาวิทยาลัย มหาวิทยาลัยยังมีประชากรน้อยไม่มากนักอย่างทุกวันนี้ จึงทำงานกันเป็นทีมมีความสนิทสนมกันเป็นการส่วนตัวถึงงานหนักแต่ก็ราบรื่น เป็นบรรยากาศของการทำงานที่สนุกสนาน มีความสุขกับงานไม่ว่าจะงานแบบไหนก็ตาม

"ในความภูมิใจของเราก็คือได้มีส่วนร่วมวางแผนการพัฒนางานในด้านต่างๆ ของมหาวิทยาลัยรวมค่าแห่ง" เป้าหมายในอนาคตอาจารย์ก็จะทำงานด้านการเกษตรซึ่งได้เริ่มดำเนินการไปบ้างแล้ว

(อ่านต่อหน้า 8)

# รับสมัครงาน

มหาวิทยาลัยรามคำแหง รับสมัครเพื่อคัดเลือกบรรจุหรือรับโอนรับราชการตำแหน่งอาจารย์คณะวิทยาศาสตร์ จำนวน 6 อัตรา ผู้สมัครต้องมีวุฒิปริญญาโทหรือเอกทางวิทยาศาสตร์การอาหาร ทางเคมีอุตสาหกรรม ทางฟิสิกส์ ทางอิเล็กทรอนิกส์ ทางคานพลึงงาน

ผู้สนใจสมัครได้ที่ สำนักงานเลขาธิการคณะวิทยาศาสตร์ มหาวิทยาลัยรามคำแหง ภายในวันที่ 9 ตุลาคม 2535

สถาบันบัณฑิตพัฒนบริหารศาสตร์รับสมัครเพื่อบรรจุหรือรับโอนเข้ารับราชการตำแหน่งบรรณารักษ์ 4 วุฒิปริญญาโททางบรรณารักษศาสตร์

ผู้สนใจสมัครได้ที่ฝ่ายการเจ้าหน้าที่ สำนักงานอธิการบดี สถาบันบัณฑิตพัฒนบริหารศาสตร์ คลองจั่นบางกะปิ กรุงเทพฯ ภายในวันที่ 9 ตุลาคม 2535

ศูนย์หนังสือจุฬาลงกรณ์มหาวิทยาลัยรับสมัครพนักงานตำแหน่งต่างๆ ดังนี้

1. หัวหน้าแผนกบัญชี วุฒิปริญญาตรีทางการบัญชี อายุระหว่าง 25 - 35 ปี เป็นหัวหน้างานด้านบัญชีมาแล้วไม่น้อยกว่า 3 ปี มีความรู้พื้นฐานด้านคอมพิวเตอร์
2. ก๊อปปี้ไรเลอร์ วุฒิปริญญาตรีทางสังคมศาสตร์ อักษรศาสตร์ อายุระหว่าง 25 - 35 ปี มีประสบการณ์ด้านประชาสัมพันธ์ในธุรกิจสิ่งพิมพ์ พิมพ์ดีดได้และมีความรู้พื้นฐานด้านคอมพิวเตอร์
3. เจ้าหน้าที่บริหารงานทั่วไป วุฒิปริญญาตรีทางสังคมศาสตร์ อายุระหว่าง 25 - 35 ปี มีประสบการณ์เกี่ยวกับการบริหารงานธุรกิจหรืองานเลขานุการอย่างน้อย 2 ปี พิมพ์ดีดได้ ออกหนังสือได้และมีความรู้พื้นฐานด้านคอมพิวเตอร์
4. พนักงานขาย
5. พนักงานบัญชี ต้องมีความรู้พื้นฐานด้านคอมพิวเตอร์
6. พนักงานการเงิน
7. พนักงานสต็อก
8. พนักงานธุรการ
9. พนักงานบุคคล

วุฒิปวช. - ปริญญาตรีในสาขาที่เกี่ยวข้องอายุไม่เกิน 30 ปี

ผู้สนใจสมัครได้ที่แผนกบุคคล ศูนย์หนังสือจุฬาลงกรณ์มหาวิทยาลัย ถ.พญาไท เขตปทุมวัน กรุงเทพฯ ภายในวันที่ 10 ตุลาคม 2535

ธนาคารไทยพาณิชย์ จำกัด รับสมัครพนักงานเพื่อประจำส่วนกลาง และส่วนภูมิภาค คุณสมบัติของผู้สมัคร คือ

- เพศชาย วุฒิปวช. - ปวส.ทางด้านพาณิชย์กรรมทุกสาขาวิชาชีพ (อายุไม่เกิน 24 ปี)
- วุฒิปริญญาตรี ทางคานบัญชี เศรษฐศาสตร์ หรือบริหารธุรกิจ (อายุไม่เกิน 26 ปี)
- วุฒิปริญญาโททางด้านบัญชี เศรษฐศาสตร์ หรือบริหารธุรกิจ

ผู้สนใจสมัครได้ที่ ฝ่ายการพนักงานธนาคารไทยพาณิชย์ จำกัด 230 อาคารแลนด์แอนด์สแคววเวอร์ ชั้น 12 ถ.รัชดาภิเษก ห้วยขวาง ทุกวันจันทร์ถึงศุกร์

บริษัทไฟฟ้าฟิสิกส์แห่งประเทศไทย จำกัด



## ประกวดโครงการงานวิทยาศาสตร์

บริษัทเมืองทองโต จำกัด ขอเชิญนักเรียนระดับมัธยมศึกษาตอนปลายชายสามัญ และอาชีวศึกษา(ปวช.) ชั้นทั่วประเทศ ร่วมประกวดโครงการงานวิทยาศาสตร์เกี่ยวกับการแก้ปัญหาสิ่งแวดล้อมในแต่ละชุมชน ผู้ชนะจะได้รับทุนการศึกษาและเงินสนับสนุนกิจกรรมให้แก่โรงเรียนที่ชนะการประกวด

วัตถุประสงค์ของการจัดประกวดเพื่อส่งเสริมให้นักเรียนมีความสนใจในปัญหาสิ่งแวดล้อมที่เกิดขึ้นในเขตชุมชนของคนฝึกฝนการวิเคราะห์ปัญหาและเสนอแนวคิดในการแก้ไขปัญหาสิ่งแวดล้อม นั้น รวมทั้งเป็นการสนองนโยบายของชาติในการปกป้องสิ่งแวดล้อม

ผู้เข้าประกวดจะต้องสมัครเป็นกลุ่ม กลุ่มละ 3 คน ต้องให้โรงเรียนเป็นผู้จัดตั้ง อาจารย์ใหญ่เซ็นรับรอง ส่งโครงการเข้าประกวดได้ที่ บริษัท เพอร์โก้ จำกัด ชั้น 20 อาคารที. เอส. ที. ทาวเวอร์ เลขที่ 21 อ.วิภาวดีรังสิต บางเขน กทม. 10900 ภายในวันที่ 15 ตุลาคม 2535 หรือสอบถามรายละเอียดได้จากโรงเรียนของคุณ หรือติดต่อนางสาวอัปพร มุขะกุล โทรศัพท์ 273-8800 มอ.ให้ทุนการศึกษาต่อปริญญาเอก

มหาวิทยาลัยสงขลานครินทร์ร่วมกับ International Development Programs of Australian Universities and Colleges (IDP) รับสมัครคัดเลือกบุคคลเพื่อรับทุนการศึกษาต่อในระดับปริญญาเอก ณ ประเทศออสเตรเลีย สาขาอุทกศาสตร์สิ่งแวดล้อมหรือเศรษฐศาสตร์สิ่งแวดล้อม หรือนโยบายสิ่งแวดล้อม และสาขา Marine Pollution หรือ Environmental Engineering

ผู้สมัครรับทุนต้องเป็นอาจารย์มหาวิทยาลัย หรือ บุคคลภายนอก อายุไม่เกิน 40 ปี ไม่อยู่ในระหว่างการสมัครขอรับทุนจากแหล่งทุนอื่นใด ไม่มีข้อผูกพันที่จะต้องชดใช้ทุนตามสัญญาฉบับหน่วยงานใดๆ มีความรู้ภาษาอังกฤษดี

ผู้ประสงค์จะสมัครรับทุนขอและอื่นโดยสมัครด้วยตนเอง หรือสอบถามรายละเอียดที่ งานหลักสูตรและพัฒนาอาจารย์ กองบริการการศึกษา มหาวิทยาลัยสงขลานครินทร์ วิทยาเขตหาดใหญ่ อ.หาดใหญ่ จ.สงขลา หรือที่งานประสานงานมหาวิทยาลัยสงขลานครินทร์ อาคารทวชมมหาวิทยาลัย ชั้น 11 ถ.ศรีอยุธยา กรุงเทพฯ โทรศัพท์หมายเลข 2458771-8

## รับสมัครพนักงานตำแหน่งต่างๆ ดังนี้

1. ช่างเทคนิค จำนวน 10 ตำแหน่ง วุฒิปวส. สาขาอิเล็กทรอนิกส์ เพศชาย อายุ 20 ปีขึ้นไป
2. วิศวกร จำนวน 5 ตำแหน่ง วุฒิปริญญาตรี วิศวกรรมศาสตร์ สาขาอิเล็กทรอนิกส์ อายุ 22 ปีขึ้นไป
3. ผู้แทนฝ่ายขาย จำนวน 3 ตำแหน่ง วุฒิปริญญาตรีทุกสาขา เพศชาย อายุไม่เกิน 30 ปี มีประสบการณ์ด้านการขาย

ผู้สนใจโปรดส่งจดหมายสมัครงานประวัติการทำงาน ประวัติส่วนตัว พร้อมทั้งสำเนาการศึกษาและรูปถ่าย 1 รูป หรือสมัครด้วยตนเองที่ ผู้จัดการฝ่ายทรัพยากรบุคคล บริษัท ไฟฟ้าฟิสิกส์แห่งประเทศไทย จำกัด 60/14 หมู่ 11 ถ.บางนา-ตราด กม.3 พระโขนง กรุงเทพฯ 10260 โทร. 399-3280-9



## ของฝากสำหรับนักศึกษา

รองศาสตราจารย์บุปผา บุญทิพย์ ภาควิชาภาษาไทยและภาษาตะวันออก

ครั้งก่อนเคยกล่าวถึงนิทานสอนใจไว้เรื่องหนึ่งคือเรื่องตัวอุบารพซึ่งมีแง่มุมให้ผู้อ่านได้คิด คราวนี้มีนิทานเรื่องหนึ่งชื่อเรื่อง นายเพชร นายทอง เรื่องนี้ผู้เขียนเองได้นำมาฝากนักศึกษา เนื้อเรื่องมีดังนี้

ภิกษุรูปหนึ่งมีศิษย์ 2 คน ชื่อเพชรและทอง ต่างก็เรียนวิชาแพทย์แผนโบราณด้วยกัน แล้วต่างคนต่างออกไปทำมาหากินเป็นหมอกตงบ้าน นายทองรักวิชาใครก็ไร้ผล เพราะขาดการไตร่ตรองพิจารณาใคร่ใช้ก็ดื่มยาใช้ใครไม่ถ่ายก็ดื่มยาถ่ายให้แค่นี้เหมาะแก่คนไข้และไม่เหมาะแก่สมุฏฐานความหนักเบาของโรค ต่างจากนายเพชรซึ่งเป็นคนละเอียดถี่ถ้วน จะรักษาครั้งใดก็ต้องสอบถามอาการของผู้ป่วยอย่างละเอียดแล้วจึงให้ยาที่เหมาะสมตรงกับโรคและเหมาะแก่คนไข้ คนไข้ต่างก็พากันมารักษาด้วยนายเพชร ไม่มีใครไปให้นายทองรักษา นายทองจึงไปคิดว่าอาจารย์ว่าให้ความรู้ไม่เท่ากัน อาจารย์เรียกนายทองและนายเพชรมาพร้อมกันแล้วชวนไปหาพันธุยาต่างๆในป่า เห็นกิ่งไม้หักรายตลอดทางเดิน จึงถามนายทองว่า เหตุใดกิ่งไม้จึงหักอยู่ทางด้านขวาของทางเดิน นายทองตอบว่า รอยข้างเดินผ่านมา อาจารย์ถามคือน้ำหนักกิ่งไม้หักอยู่ข้างเดียว นายทองตอบไม่ได้ อาจารย์จึงหันไปถามนายเพชร นายเพชรตอบว่า เพราะข้างนั้นคาบอด ข้างซ้ายหัก จึงเดินจะกิ่งไม้ทางด้านขวาไปตลอดทาง อาจารย์พยักหน้าและถามคือน้ำทำไมจอมปลวกที่ข้างทางจึงพัง นายทองตอบไม่ได้ นายเพชรตอบว่า เพราะข้างคาบอดดินจนจอมปลวก อาจารย์และศิษย์ทั้งสองเดินต่อไป พบรอยเท้า 2 รอย นายทองพิจารณาแล้ว บอกว่าเป็นรอยเท้าคนนั่งปีธสวาท อาจารย์ถามว่ารู้ได้อย่างไร นายทองตอบว่าเพราะมีกลิ่นปีธสวาท อาจารย์บอกว่า ถูกแล้ว และถามว่า เจ้าของรอยเท้านี้เป็นผู้หญิงหรือผู้ชาย นายทองตอบไม่ได้ นายเพชรตอบว่าเป็นผู้หญิงและอธิบายว่ารู้ได้เพราะผู้หญิงปีธสวาทน้ำปีธสวาทจะตกที่บริเวณระหว่างขาตุ่ม ส่วนผู้ชายปีธสวาทน้ำปีธสวาทจะตกที่ปลายนิ้วเท้า นายเพชรยังบอกอีกว่าหญิงผู้นี้กำลังท้องแก่ด้วย อาจารย์ถามว่ารู้ได้อย่างไร นายเพชรตอบว่า เพราะเมื่อปีธสวาทเสร็จแล้ว ก่อนลุกขึ้นยืนได้เอามือยื่นหัวเข่าด้านขวา รอยเท้าด้านขวาจึงลึกกว่ารอยเท้าด้านซ้ายอาจารย์จึงบอกนายทองว่า ตอบได้แล้วหรือยังว่า แม้อาจารย์จะถ่ายทอดความรู้ให้ศิษย์เท่ากัน ศิษย์อาจนำไปใช้เกิดผลต่างกัน.

เมื่อนักศึกษาอ่านนิทานเรื่อง นายเพชรนายทองที่นำมาเป็นของฝากสำหรับนักศึกษาแล้ว ก็คงได้ข้อคิดบ้างใช่ไหมคะ อย่างน้อยเรื่องนี้เป็นเรื่องไม่สมจริง คำนวณเหตุผลที่นายเพชรบอกอาจารย์ว่าผู้หญิงท้องแก่จึงต้องเอามือยื่นหัวเข่าด้านขวา ทั้งที่รอยเท้าด้านขวาลึกกว่ารอยเท้าด้านซ้ายนั้นไม่สมจริงเสมอไป อาจจะเป็นคนแก่ หรือคนหัวเข่าข้างซ้ายปวดก็เป็นได้ เพราะนิทานเรื่องนี้ต้องการเน้นความคิดหลักคือคนเราเรียนรู้เหมือนกันแต่นำไปใช้ผลต่างกันอยู่ที่ตัวผู้เรียนด้วยเหตุนี้ มีวิชาที่ควรศึกษาบ้างคนได้กรร G น.คนได้กรร P และบางคนได้กรร F น.ด

# พบอาจารย์ผู้สอน

## หลักสถิติ (ST 203)



ร.ศ.สุทธิชัย ใจงั่ว

■ ขอเรียนถามถึงวัตถุประสงค์ของการเรียนวิชาหลักสถิติ ST. 203 นี้

วัตถุประสงค์ของการเรียนวิชา ST 203 ก็เพื่อต้องการให้นักศึกษารู้จักการรวบรวมข้อมูลข่าวสารต่างๆ เพื่อนำมาวิเคราะห์ถึงสภาพของข้อมูลข่าวสารและทำการตัดสินใจเกี่ยวกับอนาคตข้อมูลข่าวสาร โดยเฉพาะสถิติภาคพรรณนา ตัวสถิติที่คำนวณได้นำมาเปรียบเทียบกันระหว่างสภาวะปัจจุบันกับในอดีต สำหรับการทำการตัดสินใจในส่วนของการทดสอบสมมติฐานและการประมาณค่า มีประโยชน์มากในการสร้างแนวทางการคิดของควมมีนัยสำคัญทางสถิติและทำให้การตัดสินใจมีความหมายยิ่งขึ้น ส่วนการวิเคราะห์การถดถอยและสหสัมพันธ์จะนำไปใช้วิเคราะห์ความสัมพันธ์ระหว่างตัวแปรสองตัวหรือมากกว่า ทำให้สามารถพยากรณ์เหตุการณ์ในอนาคต โดยอยู่บนพื้นฐานความสัมพันธ์ระหว่างตัวแปรที่สามารถอธิบายได้หรือนอกทิศทางของเวลาสำหรับเลขดัชนีนั้นทำให้ทราบการเปลี่ยนแปลงราคาของค่าครองชีพและสามารถเข้าใจความหมายของเลขดัชนีราคา เลขดัชนีปริมาณและเลขดัชนีราคาที่มีความสำคัญอย่างไร พร้อมทั้งวิธีการคำนวณเลขดัชนีในสูตรต่างๆ เป็นต้น ด้วยเหตุนี้สถิติจึงมีความสำคัญมาก ๆ ต่อกระบวนการตัดสินใจ ผู้ทำการตัดสินใจควรมีพื้นฐานความรู้ที่ถูกต้องจึงสามารถรวบรวมข้อมูลข่าวสารได้ถูกต้องแน่นอนและเป็นประโยชน์

■ ขอทราบเนื้อหาวิชานี้โดยสรุป

เนื้อหาวิชานี้มีทั้งหมด 12 บท พอสรุปได้ดังนี้  
ประวัติย่อ ความหมายของคำ เครื่องหมายของสัญลักษณ์ การแจกแจงความถี่ การนำเสนอข้อมูล มาตราวัดแนวโน้มเข้าสู่ส่วนกลาง มาตราวัดตำแหน่ง มาตราวัดการกระจายความแปรและความสูงของยอดโค้งการแจกแจง ทฤษฎีความน่าจะเป็นเบื้องต้น หลักของการนับ การแจกแจงของตัวแปร และการแจกแจงตัวอย่างของตัวสถิติต่างๆ การประมาณค่าและการทดสอบสมมติฐานของตัวพารามิเตอร์ต่างๆ การคำนวณหาเลขดัชนีราคา, ปริมาณ โดยวิธีต่างๆ การคำนวณหาเส้นแนวโน้ม ทั้งที่เป็นเส้นตรงและแบบพาราโบลาของอนุกรมเวลา การคำนวณหาสมการถดถอยและสัมประสิทธิ์สหสัมพันธ์

■ ขอคำแนะนำเกี่ยวกับการเรียนวิชานี้ให้ได้ผลดี  
วิชาหลักสถิติ (ST 203) เป็นวิชาคณิตศาสตร์ประยุกต์ ก่อนไปฟังคำบรรยายทุกครั้งนักศึกษาจะต้องอ่านหนังสือล่วงหน้าให้พอเข้าใจก่อนภายหลังรับฟังคำบรรยาย

จะต้องทำการทบทวนทำแบบฝึกหัด ไม่เข้าใจหมั่นถามอาจารย์ผู้บรรยาย พยายามอย่าขาดฟังคำบรรยายทุกครั้งที่มี

■ ขอคำแนะนำวิธีการเตรียมตัวสอบ  
ก่อนสอบโอนนักศึกษาจะต้องทบทวนบทเรียนให้จบอย่างน้อยสองครั้ง เมื่อมีความเชื่อมั่นในตัวเองว่ามีความรู้พอที่จะสอบผ่านได้ก็ให้นักศึกษาทดลองทำตัวอย่างข้อสอบท้ายเล่มถ้าสามารถทำข้อสอบท้ายเล่มได้โดยเทียบกับค่าเฉลี่ยได้ถูกต้อง คิดว่านักศึกษาคงจะสอบผ่าน

■ แนวทางการวัดผลของวิชานี้มีลักษณะอย่างไรบ้าง  
ข้อสอบวิชานี้เป็นข้อสอบปรนัยมีทั้งแบบถูกผิดและมี 5 คำเลือก ข้อสอบมีทั้งหมด 110 ข้อ เป็นทั้งทฤษฎีและคำนวณผสมกัน สอบโดยเกรด P (พี) จะคงทำข้อสอบได้ 60 เปอร์เซนต์ เกรด G (จี) จะคงทำข้อสอบได้ 75 เปอร์เซนต์

■ อาจารย์มีอะไรจะฝากถึงนักศึกษาที่เรียนวิชานี้  
อยากให้นักศึกษาทุกคนหมั่นเข้าฟังคำบรรยายทุกครั้งที่มีการบรรยาย ไม่เข้าใจคำบรรยายก็ให้สอบถามได้ภายหลังเสร็จคำบรรยายหรือสอบถามได้ตั้งแต่เวลา 9.00-11.00 น. ทุกวันราชการ และให้นักศึกษาปฏิบัติตามที่กล่าวมาแล้ว

ตัวอย่างข้อสอบปรนัย  
1. กลุ่มของคะแนนสำหรับชั้นของนาย ก. ประกอบขึ้นเป็น  
1) สมการหนึ่ง 2) ตัวอย่างหนึ่ง 3) ตัวสถิติหนึ่ง  
4) ประชากรหนึ่ง 5) ตัวแปรหนึ่ง

เฉลย คำตอบที่ถูกคือตัวเลือกที่ 2 ตัวอย่างหนึ่ง กลุ่มของคะแนนสำหรับชั้นนาย ก. เป็นเพียงกลุ่มหนึ่งเท่านั้น ของอีกหลายๆกลุ่มของกระบวนวิชานี้ ซึ่งอาจเป็นกลุ่มของคะแนนสำหรับชั้นนาย ข, นาย ค, ง อีกก็ได้ แต่ในที่นี้เขาจะจงกลุ่มของคะแนนสำหรับชั้นนาย ก. ซึ่งเป็นส่วนหนึ่งของหลายๆ ชั้น ก็คือตัวอย่งนั้นเอง

2. สามค่าสังเกตุ 10, 25, 55 ของการแจกแจงหนึ่ง มีคะแนนมาตรฐานที่เท่ากับสองค่าสังเกตุแรกคือ 2 และ 0 ความถ้าคับ ออกทราบว้ค่าคะแนนมาตรฐานที่สมนัยหรือเท่ากับค่าสังเกตุที่สามเป็นเท่าไร

1) 2.5 2) 3.0 3) 3.5 4) 4 5) 4.5  
เฉลย คำตอบที่ถูกคือตัวเลือกที่ 4 จากสูตรคะแนนมาตรฐาน คือ

ในเมื่อ  $Z =$  คะแนนมาตรฐาน  
 $X =$  คะแนนดิบ  
 $U =$  มัชฌิมเลขคณิตของการแจกแจง  
 $\sigma =$  ส่วนเบี่ยงเบนมาตรฐานของการแจกแจง  
ก่อนอื่นต้องคำนวณหา มัชฌิมเลขคณิต  $U$  และ ส่วนเบี่ยงเบนมาตรฐาน โดยแทนค่า  $X = 10$  สมนัยกับค่า  $Z = -2$  ได้

$$-2 = \frac{10 - \mu}{\sigma}$$
$$-2\sigma = 10 - \mu$$
$$\mu - 2\sigma = 10 \dots \dots \dots (1)$$

แทนค่า  $X = 25$  สมนัยกับ  $Z = 0$  ได้

$$0 = \frac{25 - \mu}{\sigma}$$

## CN 381 ภาษาจีนธุรกิจ 1

อาจารย์เสาวภาคย์ วรรัตนกุล

■ วัตถุประสงค์ของการเรียนวิชานี้  
เพื่อให้อุ้จักคำศัพท์และส่วนวนต่างๆ ที่ใช้ในวงการธุรกิจ สามารถสนทนาและเขียนจดหมายธุรกิจเป็นภาษาจีนได้

■ เนื้อหาวิชานี้โดยสรุป  
ศึกษาพื้นฐานความรู้เกี่ยวกับธุรกิจ โดยเฉพาะคำศัพท์และส่วนวนที่ใช้ในวงการธุรกิจ ศึกษาบทสนทนาธุรกิจ สถานการณ์ต่างๆ รวมทั้งวิธีและหลักการเขียนจดหมายธุรกิจ

■ คำแนะนำเกี่ยวกับการเรียนวิชานี้ให้ได้ผลดี  
เช่นเดียวกับวิชา CN 373

■ คำแนะนำวิธีการเตรียมตัวสอบ  
ทบทวนบทเรียนและแบบฝึกหัดที่ได้ทำเสร็จแล้วฝึกสร้างบทสนทนาและเขียนจดหมายธุรกิจภาษาจีน

■ การวัดผลของวิชานี้มีลักษณะอย่างไรบ้าง  
ผู้เรียนวิชานี้ต้องทำรายงานส่งอาจารย์ผู้สอน รายงานนี้เป็นส่วนหนึ่งของการวัดผล 40 คะแนน รายงานประกอบด้วยแบบฝึกหัดท้ายบททุกบท ไข่นำคิดของคนสร้างบทสนทนา 6 เรื่องและเขียนจดหมายธุรกิจ 9 ฉบับ ส่วนข้อสอบปลายภาคเรียน 60 คะแนน เป็นอัตนัย 6 ข้อ ประกอบด้วย ตอบคำถามจากเนื้อหา จับคู่ศัพท์ธุรกิจที่มีความหมายสัมพันธ์กัน ไข่นำศัพท์ธุรกิจแดงประโยค พิจารณาการสื่อความหมายของประโยคธุรกิจแปลส่วนวนประโยคธุรกิจสร้างบทสนทนาธุรกิจและเขียนจดหมายธุรกิจภาษาจีนตามหัวข้อที่กำหนด

■ ขอฝากถึงนักศึกษาที่เรียนวิชานี้  
นักศึกษาคควรหาความรู้เพิ่มเติมจากการอ่านเรื่องโฆษณาและธุรกิจ ในหนังสือพิมพ์จีน หาโอกาสศึกษาสถานการณ์จริงในวงการธุรกิจ เพื่อนำคำศัพท์และประสบการณ์ที่ได้มาสร้างบทสนทนาและเขียนจดหมายธุรกิจเป็นภาษาจีน

ตัวอย่างข้อสอบ  
คอบค้ถาม

1. 高速管理分機類?  
2. 分人事 局學及發展管理人員。  
3. 成名的商標率個人器用或影射。  
4. 封。

$\mu = 25 \dots \dots \dots (2)$   
เอาสมการ (2) แทนค่าลงใน (1)  
 $25 - 2\sigma = 10$   
 $-2\sigma = -15$   
 $\sigma = \frac{15}{2} = 7.5$   
ห้ไปหาคะแนนมาตรฐาน  $Z$  ในเมื่อ  $X = 55, u = 25,$   
 $= 7.5$  แทนค่าเหล่านี้ต้องไปน้สูตร  
 $Z = \frac{X - U}{\sigma} = \frac{55 - 25}{7.5}$   
 $= \frac{30}{7.5} = 4$   
คะแนน 55 มีค่าเท่ากับคะแนนมาตรฐาน 4

# การเตรียมตัวก่อนสอบ

น.ส.สุวิภา สิริมังคะ

หัวหน้าฝ่ายจัดตารางสอบและกรรมการคุมสอบ

ระบบการเรียนการสอนในมหาวิทยาลัยย่อมมีความแตกต่างกับการเรียนการสอนในระดับประถมและมัธยมศึกษาในหลายๆ ด้าน โดยเฉพาะการเรียนในมหาวิทยาลัยรามคำแหง ซึ่งเป็นมหาวิทยาลัยเปิดที่มีนักศึกษาเป็นจำนวนมากทั้งที่มาเรียนประจำและมาเรียนเป็นครั้งคราว โดยมหาวิทยาลัยเปิดโอกาสให้นักศึกษาเรียนได้หลายวิธีทั้งการเข้าฟังการบรรยายโดยตรงที่มหาวิทยาลัย หรือนักศึกษาสามารถซื้อตำราเพื่อไปศึกษาด้วยตนเอง โดยใช้คำวาดังกล่าวไปประกอบกับการเรียนโดยอาศัยสื่อการสอนทางไกลที่มหาวิทยาลัยจัดให้ทั้งทางวิทยุและโทรทัศน์ก็ได้ แต่ไม่ว่านักศึกษาจะเรียนด้วยวิธีใดก็ตาม สิ่งที่จะทำให้นักศึกษาสามารถเรียนได้จนประสบความสำเร็จ สำเร็จคือ นักศึกษาต้องมีการวางแผนการศึกษาค้นคว้าทั้งภาคเรียน มีความตั้งใจในการที่จะศึกษาให้สำเร็จ โดยมีการแบ่งเวลาให้พอเหมาะทั้งการจัดทำตารางเรียน การพักผ่อน การนอน การออกกำลังกาย และการพบทบทวนกระบวนวิชาต่างๆ ที่จะต้องเข้าสอบ

สำหรับระบบการวัดผลและประเมินผลการศึกษาของมหาวิทยาลัยเปิดก็เช่นเดียวกับการศึกษาทุกระดับชั้น คือถือว่าการสอบเป็นเครื่องมือสำคัญในการวัดความรู้ความสามารถของนักศึกษาวามีคุณภาพได้มาตรฐานตามเกณฑ์ที่กำหนดหรือไม่ เครื่องมือที่ใช้วัดมีทั้งข้อเขียนและการปฏิบัติ แล้วแต่ลักษณะของเนื้อหาวิชา

สิ่งที่ได้กล่าวแล้วว่า มหาวิทยาลัยรามคำแหงเป็นมหาวิทยาลัยขนาดใหญ่ ในแต่ละภาคการศึกษามีนักศึกษาลงทะเบียนเรียนตั้งแต่ 130,000-230,000 คน คิดเป็นที่นั่งสอบทั้งสิ้นประมาณ 400,000-1,300,000 ที่นั่ง และมีกระบวนวิชาที่จัดในแต่ละคาบเวลาตั้งแต่ 1-90 กระบวนวิชา จึงทำให้มหาวิทยาลัยต้องกำหนดข้อปฏิบัติในการสอบไว้เพื่อก่อให้เกิดความเป็นระเบียบเรียบร้อยและไม่ทำให้เกิดความสับสนในการเข้าสอบให้แก่ผู้ที่มีปฏิบัติน้ำหนักในการคุมสอบและนักศึกษาที่จะเข้าสอบ

ดังนั้น ก่อนการสอบใต้นักศึกษาจะต้องมีการเตรียมตัวทั้งด้านวิชาความรู้ และข้อปฏิบัติ หรือข้อบังคับเกี่ยวกับการสอบใด ตลอดจนวิธีตรวจหาสถานที่สอบ แลวที่นั่งสอบ ตลอดจนการเขียนและระบายกระดาษคำตอบ เพื่อไม่ให้เกิดความผิดพลาดจนเสียโอกาสในการสอบ

สิ่งที่นักศึกษาคงจะต้องเตรียมให้พร้อมก่อนการสอบใด มีดังนี้

## 1. วิธีดูตัวรอก่อนการสอบ

1.1 ทบทวนเนื้อหาวิชาที่เรียนผ่านมาจากตำราเรียน หรือสมุดจดบันทึกคำบรรยายโดยจัดทำเป็นโน้ตย่อเพื่อสะดวกในการทบทวน

1.2 ทำตารางทบทวนวิชา โดยเริ่มทบทวนก่อนการสอบไปประมาณ 2 สัปดาห์ ให้ทบทวนวิชาที่สอบหลังสุดก่อนเรียงย้อนหลังมาตามลำดับ

1.3 ศึกษาแนวข้อสอบเก่า โดยสอบถามจากเพื่อนหรือรุ่นพี่ที่เคยสอบวิชานั้นมาแล้ว เพื่อจะได้ทราบทั้งแนวข้อสอบ หรือ หากสามารถหาแนวข้อสอบเก่าๆ มาฝึกทำทำได้อีกก็จะดียิ่งขึ้น

1.4 ก่อนวันสอบ พยายามพักผ่อนให้เต็มที่ เพื่อให้สมอง ความคิดและจิตใจปลอดโปร่งสดชื่นแจ่มใสไม่ตื่นเต้น คิดเสียว่าการสอบเป็นเรื่องธรรมดาของการเรียน ถ้านักศึกษาได้เตรียมตัวมาแล้วก็จะสามารถสอบผ่านวิชานั้นๆ ไม่ได้ไม่ยาก

## 2. วิธีตรวจหา วันสอบ คาบเวลา และสถานที่สอบ

### 2.1 วันสอบ

กระบวนวิชาที่มหาวิทยาลัยเปิดให้มีการลงทะเบียนเรียนได้ในแต่ละภาคการศึกษาจะมีวันสอบปรากฏอยู่ชัดเจนแล้วในช่อง "วัน/เวลา" ของม.ร. 30 ประจำภาคการศึกษานั้นๆ ดังนั้น ก่อนการลงทะเบียนเรียน นักศึกษาสามารถตรวจสอบดูได้ว่า กระบวนวิชาที่นักศึกษาประสงค์จะลงทะเบียนเรียนมีวันสอบและเวลาสอบเป็นวันและเวลาใดบ้าง

ตัวอย่างเช่น

วิชา (CR) รหัสกระทรวงวิชา วัน/เวลาเรียน ห้องเรียน วัน/เวลาสอบ ชื่อผู้สอน  
\*ACIB (5) PRINCIPLES OF M 0550-1110 KTB 201- M 19 OCT 92 A.B.

ACCOUNTING I KTB301  
จากตัวอย่าง กระบวนวิชา AC 101 สอบในวันศุกร์ที่ 19 ตุลาคม 2535 เวลา เช้า (A) และบ่าย (B) (สำหรับในหนังสือระเบียบการสมัครฯ ปีการศึกษา 2535 จะปรากฏรายละเอียดวันเวลาสอบของกระบวนวิชาชั้นปีที่ 1 ในหน้า 11-12)

### 2.2 คาบเวลาสอบ

ปัจจุบันมหาวิทยาลัยได้กำหนดให้มีการสอบวันละ 3 คาบเวลา คือ คาบเช้า (A) ตั้งแต่เวลา 09.30-12.00 น. คาบบ่าย (B) ตั้งแต่เวลา 13.00-15.30 น. และคาบเย็น (C) ตั้งแต่เวลา 16.30-18.30 น.

ในภาค 1 ปีการศึกษา 2535 นี้ มีกระบวนวิชาที่กำหนดให้มีการสอบเกินกว่า 1 คาบเวลา อยู่ 8 กระบวนวิชา คือ

1. AC101 สอบวันที่ 19 ตุลาคม 2535 เวลา 0930-1200 น. และ 1300-1530 น.
2. EC111 สอบวันที่ 20 ตุลาคม 2535 เวลา 0930-1200 น. และ 1300-1530 น.
3. EN101 สอบวันที่ 25 ตุลาคม 2535 เวลา 0930-1200 น. และ 1300-1530 น.
4. HI101 สอบวันที่ 15 ตุลาคม 2535 เวลา 1300-1530 น. และ 1630-1830 น.
5. MA113 สอบวันที่ 16 ตุลาคม 2535 เวลา 0930-1200 น. และ 1300-1530 น.
6. PC103 สอบวันที่ 17 ตุลาคม 2535 เวลา 1300-1530 น. และ 1630-1830 น.
7. PS110 สอบวันที่ 22 ตุลาคม 2535 เวลา 1300-1530 น. และ 16.30-1830 น.
8. SO103 สอบวันที่ 21 ตุลาคม 2535 เวลา 1300-1530 น. และ 1630-1830 น.

สำหรับกระบวนวิชาที่มหาวิทยาลัยกำหนดให้มีการสอบเกินกว่า 1 คาบ นั้น นักศึกษาจะต้องเข้าสอบตามคาบเวลาที่ตารางสอบกำหนดจะเลือกสอบตามคาบเวลาที่ต้องการมิได้

### 2.3 สถานที่สอบ

สถานที่สอบของมหาวิทยาลัยรามคำแหง มีทั้งหมด 2 โดยให้ตัวอักษรย่อชื่ออาคารเป็นภาษา

อังกฤษ ซึ่งบางอาคารอาจจะมีชื่อย่อใกล้เคียงกัน แต่สถานที่จริงอยู่ห่างกันก็ได้

รวม 1	รวม 2
BP = อาคารเบกพด	*PBB = อาคารพระบาง
KLB = อาคารกองโรภสภ	*KTB = อาคารคนที่
KMB = อาคารทีริมาศ	หมายเหตุ สถานที่สอบที่
LTB = อาคารลายสือไทย	รวม 2 จะมีเครื่องหมาย*
NB 3A } = อาคารชั้นเดียว	กำกับอยู่หน้าชื่อย่อ
NB 16 } จำนวน 8 อาคาร	
RTB = อาคารรัตนธาร	
SBB(SAB)=อาคารศิลาบด	
SSB = อาคารศรีสังฆนาถ์	
VPB = อาคารเวียงผา	
VKB = อาคารเวียงคำ	
TBB = อาคารทวีป	

นักศึกษาจะสามารถตรวจสอบได้ว่าสถานที่สอบของกระบวนวิชาที่นักศึกษาได้ลงทะเบียนเรียนไว้ นั้นที่ใดบ้าง และกระบวนวิชาเหล่านั้นจัดสอบตรงตามวันและเวลาที่นักศึกษาได้ตรวจสอบไว้จากม.ร.30 หรือไม่ โดยนักศึกษาสามารถตรวจสอบหาสถานที่สอบของนักศึกษาได้จากเอกสาร หรือ ระบบข้อมูลข่าวสารที่มหาวิทยาลัยจัดทำขึ้นเพื่อเผยแพร่แก่นักศึกษา ซึ่งแบ่งออกเป็น 3 ประเภท คือ

- 2.3.1 ตารางสอบโดยรวม
- 2.3.2 ตารางสอบใล้รายบุคคล
- 2.3.3 ระบบข้อมูลข่าวสารด้วยแถบรหัส (BAR-CODE)

2.3.1 ตารางสอบโดยรวม เป็นเอกสารที่มหาวิทยาลัยจัดทำขึ้นเพื่อแสดงให้ทราบว่กระบวนวิชาที่จัดสอบในแต่ละคาบเวลา ของแต่ละวัน มีกระบวนวิชาอะไรบ้าง และแต่ละกระบวนวิชาที่มีการจัดสอบที่ห้องสอบใดบ้าง

### ตัวอย่าง

CH 443	OBJECTIVE , SUBJECTIVE0524/10/34 (1300-1530)
26108474	-27502602 6 30 RTB 102 X 27502623 5-2830496 2 30 RTB 202
28304947	1-33550173 6 75 SSB 301 X
TOTAL 135	
CH 443	OBJECTIVE , SUBJECTIVE 05 24/10/34 (1300-1530)
26330819	1-31500961 9 25 KMB 401 X 31500962 8-31501761 9 6 RTB 201
31501762	1-33506084 6 59 SSB 301 X
TOTAL 303	
CS 355	OBJECTIVE , SUBJECTIVE 05 24/10/34 (1300-1530)
26320965	-29503833 3 215 KMB 501 X 29503834 2-30504115 7 196 LTB 301
30504116	1-32570963 96 196 LTB 401 X 32570964 1-33504381 1 9 RTB 105
TOTAL 639	

จากตัวอย่าง กระบวนวิชาที่จัดสอบในวันที่ 24 ตุลาคม 2535 เวลา 13.00-15.30 น. มี 3 กระบวนวิชา คือ CH443, CS334 และ CS355 โดยทุกกระบวนวิชา เป็นกระบวนวิชาที่ใช้ข้อสอบแบบอัตนัย (SUBJECTIVE) 5 ข้อ แต่ห้องสอบของทั้ง 3 กระบวนวิชา มีจำนวนที่แยกกันโดยมีใบแจ้งมหาวิทยาลัยใช้แยกขบ กระบวนวิชานั้นๆ เช่น กระบวนวิชา CH443 มีห้องสอบ 3 ห้อง

คือ RTB102, 202 และ SSB301 กระบวนวิชา CS337 มีห้อง 3 ห้อง คือ KMB 401, RTB201 และ SSB 301 และกระบวนวิชา CS355 มีห้องสอบ 4 ห้อง คือ KMB501, LTB301, 401 และ RTB103

อำนาจวิธีตรวจหาสถานที่สอบของนักศึกษา จากตารางสอบโดยรวมให้นักศึกษาลงชื่อว่าช่วง รหัสประจำตัวของนักศึกษายู่ในช่วงรหัสใดโดย ไม่จำเป็นต้องมีรหัสประจำตัวของนักศึกษารวกฎ ให้เห็น

มหาวิทยาลัยจะติดประกาศตารางสอบโดยรวมให้นักศึกษาไปตรวจหาสถานที่สอบได้ก่อนการสอบได้ ประมาณ 2 สัปดาห์ โดยจะติดไว้ที่บอร์ดของคณะทั้ง 7 คณะ บอร์ดข้างตึก สวป. และที่รวม 2 จะติดไว้กับ บอร์ดให้ตึก KTB

2.3.2 ตารางสอบได้รายบุคคล เป็นเอกสารที่แสดงรายละเอียดเกี่ยวกับรหัสประจำตัว ชื่อ-นามสกุล รายชื่อ กระบวนวิชา พร้อมวันเวลา สถานที่สอบ และชนิดของ ข้อสอบ ของนักศึกษาทุกคนที่ได้ลงทะเบียนไว้ในภาค การศึกษานั้นๆ

ตัวอย่าง

⇒ 334 00007 6 PENSIRI PENGLONG	SEM. 1/34
COURSE DATE TIME BLD GBI SUB	
ED 313 21/10/34 09.30-12.00 NB 5 100	
LI 210 30/10/34 09.30-12.00 KLB 201 05	
MR 393 24/10/34 09.30-12.00 *PBB 301100	

NOTE : ANY ERROR, PLEASE CONTACT AOB 601 BERORE EXAM.

นักศึกษาทุกคนสามารถติดข้อรับตารางสอบได้รายบุคคลได้โดยนำไปเสริมถึงชั้นของภาควิชาศึกษานั้นๆ หรือ บัตรประจำตัวนักศึกษามาแสดงที่สถานที่สอบนี้คือ

นักศึกษาชั้นปีที่ 1 โห้ไปติดข้อรับได้ที่กองรวมวิชา เจดบางนา (ตึก PRB) ตั้งแต่วันขึ้นมหาวิทยาลัยกำหนด โห้มีการแจก และเมื่อเริ่มสอบได้โห้เปลี่ยนมาขอรับที่คณะ ที่คนส่งก็คือ

นักศึกษาชั้นปีที่ 2 เป็นต้นไปโห้ไปติดข้อรับได้ที่ คณะที่ตนเองสังกัดอยู่ ซึ่งรวมทั้งนักศึกษที่ย้ายคณะแล้ว ก็ยังคงรับที่คณะเดิมตามหมายเลขรหัสประจำตัวที่โห้อยู่ ตั้งแต่วันขึ้นมหาวิทยาลัยกำหนดโห้มีการแจก

อนึ่ง ในกรณีที่นักศึกษาไปติดข้อรับตารางสอบ ได้รายบุคคลแล้วไม่พบ ขอให้ให้นักศึกษามาติดต่อที่ สวป. ชั้น 6 เพื่อตรวจสอบข้อมูล เพราะถ้าเป็นกรณีเอกสาร สูญหาย สวป. จะจัดทำใหม่เป็นรายๆไป แต่ถ้าเป็น กรณีข้อมูลไม่มีเนื่องจากความผิดพลาดของม.ร. 24 สวป. จะออกใบแทรกสอบโห้ ส่วนสถานที่สอบนักศึกษาจะต้อง ตรวจหาเองจากตารางสอบโดยรวม

2.3.3 ระบบบริการข้อมูลข่าวสารด้วยแถบรหัส (BARCODE) เป็นการนำระบบคอมพิวเตอร์มาช่วยในการบริการข้อมูลแก่นักศึกษา โดยบริการประเภทนี้จะใช้ ได้เฉพาะบัตรนักศึกษาที่มี BARCODE ติดอยู่ด้านหลัง เท่านั้น ซึ่งมีขั้นตอนในการใช้บริการดังนี้ คือ

1. บนจอภาพจะปรากฏรายการ ที่นักศึกษาจะเลือกใช้บริการได้คือ
  - 1.1 ตรวจสอบการลงทะเบียน
  - 1.2 ตรวจสอบผลการสอบ
  - 1.3 ตารางสอบ ได้รายบุคคล
  - 1.4 ข่าวสารมหาวิทยาลัย
  - 1.5 ข่าวสารสำนักหอสมุด

- 1.6 เลิกรายการ
2. นำบัตรรายการที่เขียนว่า "ตารางสอบได้รายบุคคล" รูดผ่านเครื่องอ่านแถบรหัส (BARCODE READER)
3. นำบัตรนักศึกษาที่ติดแถบรหัส (BARCODE) รูดผ่านเครื่องอ่าน
4. บนจอภาพจะปรากฏรายละเอียดเกี่ยวกับตารางสอบได้รายบุคคลของนักศึกษา

อนึ่ง การแสดงผลบนจอภาพด้วยระบบนี้ จะปรากฏ ผลบนจอภาพอยู่ในระยะเวลาหนึ่งแล้วกลับไปสู่ MANU ซึ่งผู้ใช้บริการต้องรีบอ่านเพราะเมื่อครบกำหนดเวลาข้อมูลบนจอ จะลบทันที

นักศึกษาสามารถใช้บริการข้อมูลแถบรหัสได้ที่ สำนัก หอสมุดกลาง ชั้น 1 จำนวน 1 เครื่อง และที่สำนัก อธิการบดี ชั้น 1 จำนวน 2 เครื่อง

3. ข้อปฏิบัติในการสอบได้  
เพื่อให้การสอบได้ของมหาวิทยาลัยรามคำแหง เป็น ไปด้วยความเรียบร้อยมหาวิทยาลัยจึงได้กำหนดข้อปฏิบัติ การสอบได้ ซึ่งนักศึกษาจะต้องปฏิบัติตามอย่างเคร่งครัด คือ

3.1 แต่งกายให้สุภาพเรียบร้อย ไม่สวมรองเท้าและ นักศึกษาชายไม่สวมเสื้อที่ไม่มีปก ชายเสื้อสอดไว้ในกางเกง นักศึกษาหญิงต้องนุ่งกระโปรง นักศึกษาที่ฝ่าฝืนจะถูกคัดค้าน เป็นลายลักษณ์อักษรในครั้งแรกหากฝ่าฝืนอีกจะถูกลงโทษทางวินัย งดตรวจกระดาษคำตอบ

3.2 แสดงบัตรประจำตัวนักศึกษาและใบเสร็จรับเงิน สิทธิของภาคการศึกษานั้นๆ ในการเข้าสอบ ถ้าไม่มี หลักฐานดังกล่าวไม่อนุญาตให้เข้าสอบ

3.3 ไม่อนุญาตให้นักศึกษาเข้าสอบผิดวัน เวลา วิชาและ สถานที่สอบ

3.4 ห้ามนักศึกษาเข้าห้องสอบสายเกินกว่า 5 นาที นับจากเวลาที่เริ่มต้นคาบเวลาสอบ

3.5 ห้ามนักศึกษาออกจากห้องสอบก่อน 30 นาที นับจากเวลาที่เริ่มต้นคาบเวลาสอบ

3.6 นักศึกษาต้องลงลายมือชื่อในบัญชีรายชื่อ กระบวนวิชาที่เข้าสอบให้ถูกต้องตรงกับชื่อของตนเอง

3.7 ต้องเชื่อฟังคำสั่งกรรมการควบคุมการสอบโดย เกรงคราญ ไม่แสดงกิริยาไม่สุภาพต่อกรรมการควบคุม การสอบ

3.8 ห้ามนักศึกษาเข้าสอบใดกระบวนวิชาที่ไม่ได้ ลงทะเบียนเรียน

3.9 ห้ามนักศึกษาแก้ไขเปลี่ยนแปลงกระบวนวิชา ที่ลงทะเบียนโดยเสริมรับเงินสิทธิฯโดยพลการ และเข้าสอบได้ กระบวนวิชาที่แก้ไขเปลี่ยนแปลง

3.10 ห้ามนำตัวร่า เอกสาร โน้ตย่อ หรือสมุดค่างๆ ติดตัวเข้าไปในที่นั่งสอบ

3.11 ห้ามนำเครื่องคิดเลข กระดาษหรืออุปกรณ์อื่นๆ ที่ไม่จำเป็นในการเข้าสอบติดตัวเข้าห้องสอบ

3.12 ห้ามนำข้อสอบปรนัย หรือ ปรนัยผสมอัตนัย ออกจากห้องสอบ

3.13 ห้ามนำกระดาษคำตอบที่กรรมการควบคุมการ สอบแจกให้ออกจากห้องสอบไม่ว่าจะพับคำตอบหรือไม่ก็ตาม

3.14 ห้ามนักศึกษาคัดต่อ พูดยา ปรีกษา หรือ ทำสัญญาณขณะทำข้อสอบ

3.15 เมื่อต้องการส่งกระดาษคำตอบให้ยกมือขึ้น ห้ามลุกจากที่นั่งสอบจนกว่ากรรมการควบคุมสอบจะได้เก็บ กระดาษคำตอบแล้ว

4. วิธีการรหัสประจำตัวจากบัญชีคิคนำห้องสอบ และวิธีหาที่นั่งสอบ

4.1 บัญชีคิคนำห้องสอบ เป็นเอกสารที่แสดง

รายละเอียดเกี่ยวกับกระบวนวิชาที่จัดสอบ ณ ห้อง สอบนั้นๆ ว่า มีรายละเอียดอย่างไรบ้าง โดยเฉพาะ ช่วงรหัสประจำตัวของนักศึกษามาที่จะเข้าสอบในแต่ละแถว ว่า ช่วงรหัสใดถึงช่วงรหัสใด ต้องเข้าสอบในแถวที่เท่าใด

ตัวอย่าง

RU COMPUTER DIVISION						
BO 354 OBJECTIVE	SUBJECTIVE 05			PAGE 1		
20/10/34 (1300-1530)	ODD-SEAT	ID	ROW	BLDRROOM	TOTAL	REMARKS
28500739	5-3150474	6	2	TBB 104	4	
31505166	1-31507910	6	4	TBB 104	4	
33502331	7-3257434	6	6	TBB 104	2	
TOTAL					10	

จากตัวอย่าง แสดงว่ากระบวนวิชา BO 354 ซึ่ง จัดสอบที่ตึกวิบูล (TBB) ห้อง 104 มีข้อสอบแบบอัตนัย (SUBJECTIVE) จำนวน 5 ข้อ สอบในวันที่ 20 เดือนตุลาคม พ.ศ.2534 เวลา 12.30-15.00 น. สอบเฉพาะ ที่นั่งเลขที่ (ODD-SEAT) มีแถวสอบ (ROW) 3 แถว คือ แถวที่ 2 แถวที่ 4 และแถวที่ 6 โดยแถวที่ 2 และ 4 จะมีนักศึกษาเข้าสอบ 4 คน และแถวที่ 6 จะมีนักศึกษา เข้าสอบ 2 คน รวมนักศึกษาเข้าสอบทั้งหมด (TOTAL) 10 คน

จากบัญชีคิคนำห้องดังกล่าว นักศึกษาสามารถตรวจ ดูได้ว่านักศึกษาจะต้องเข้าสอบที่แถวสอบที่เท่าใดโดยดูจาก ช่วงรหัสประจำตัวของนักศึกษารวอยู่ในช่วงใด โดย ไม่จำเป็นต้องมีรหัสประจำตัวของนักศึกษารวกฎให้เห็น

4.2 บัญชีคิคนำห้องสอบ เป็นเอกสารที่แสดงรายละเอียด เกี่ยวกับ ชื่อกระบวนวิชา หมายเลขแถว หมายเลขที่นั่ง รหัสประจำตัว พร้อมชื่อและนามสกุลของนักศึกษาแต่ละคน ที่เข้าสอบในกระบวนวิชานั้นๆ ในแต่ละแถวสอบ

ตัวอย่าง

Bo 354 ROW 2 SEAT 1 28500739 5. SAKARAG KOTARUCHIN
--

จากตัวอย่าง แสดงว่ากระบวนวิชา BO 354 แถวที่ 2 ที่นั่งที่ 1 เป็นที่นั่งสอบของนักศึกษารหัส 28500739 5 ชื่อ SAKARAG KOTARUCHIN

ดังนั้น เมื่อนักศึกษาทราบแถวสอบของตนเองจาก บัญชีคิคนำห้องสอบแล้วให้นักศึกษาตรวจรหัสประจำตัว พร้อมชื่อและนามสกุลของตนเองว่าติดอยู่ที่ ที่นั่งสอบ ตัวใดในแถวนั้นและเข้าสอบให้ถูกต้องตรงกับชื่อของตนเอง ในกรณีที่นักศึกษาลงทะเบียนถูกต้อง มีหลักฐาน ครบถ้วนตามใบเสร็จรับเงินสิทธิฯที่ไม่มีการแก้ไข แต่หาที่ นั่งสอบไม่พบ ขอให้นักศึกษาไปติดคิคนำหัวหน้าห้องสอบนั้นๆ เพื่อตรวจสอบและจัดหาที่นั่งสอบเสริมให้

5. วิธีเขียนและระบอบกระดาษคำตอบ  
ข้อสอบที่ใช้ในการสอบได้ แบ่งออกได้เป็น 2 ประเภท คือ ข้อสอบแบบอัตนัย และข้อสอบแบบปรนัย โดยข้อสอบแบบอัตนัยจะใช้กับสมุดคำตอบซึ่งแบ่งออก เป็น 4 สี คือ สีดำ สีน้ำเงิน สีแดง และสีเขียว ซึ่งการจะ ใช้สมุดคำตอบสีอะไรนั้นขึ้นอยู่กับประเภทของแถว สอบและที่นั่งสอบว่าเป็นเลขคู่หรือเลขที่ ในขณะเดียวกัน ข้อสอบแบบปรนัยก็จะมีกระดาษคำตอบเป็น 2 สีเช่นกัน คือ สีแดง และสีน้ำเงิน ซึ่งการจะใช้กระดาษคำตอบ สีอะไรก็ขึ้นอยู่กับประเภทของแถวสอบและที่นั่งสอบ เช่นเดียวกัน และมีข้อปฏิบัติกำหนดไว้ว่าข้อสอบปรนัย ที่พิมพ์ด้วยตัวอักษรสีดำจะต้องใช้คู่กับกระดาษคำตอบ ปรนัยสีแดง และข้อสอบปรนัยที่พิมพ์ด้วยตัวอักษรสี น้ำเงิน จะต้องใช้คู่กับกระดาษคำตอบปรนัยสีน้ำเงิน

วิธีเขียนและระบอบกระดาษคำตอบปรนัยมีดังนี้  
5.1 ปลูกถ่าย (อ่านต่อหน้า 2)

อ่าลา-อ่าลัย

ล่องจากหน้า 3



มศ.ดร.อุทัย ภิรมย์รัตน์ รับราชการ ในตำแหน่งอาจารย์ คณะมนุษยศาสตร์ มาตั้งแต่ พ.ศ. 2514 เคยดำรงตำแหน่งผู้ช่วย คณบดีฝ่ายวิชาการ เมื่อ พ.ศ. 2522 ดำรง

ตำแหน่งคณบดีเมื่อ 2526 และรองอธิการบดี ฝ่ายกิจการนักศึกษา เมื่อ พ.ศ. 2534 นอกจากนี้ ยังเคยดำรงตำแหน่งกรรมการและประธานกรรมการ ของคณะมนุษยศาสตร์ และของมหาวิทยาลัยอีก หลายตำแหน่ง

ด้านความรู้สึกที่มีต่อมหาวิทยาลัยรามคำแหง อาจารย์มีความเห็นว่า มหาวิทยาลัยมีการเจริญเติบโต ท่ามกลางความหลากหลาย การบริหารงานมีการ วางแผนไว้ค่อนข้างดี การจัดการเรียนการสอน การ พัฒนาทางวิชาการ และคำราก็จัดไว้เป็นระบบที่ดี ทั้งนี้เพราะมหาวิทยาลัยต้องช่วยตัวเองทุกอย่าง บุคคล ภายนอกก็ยอมรับในระบบการบริหารงานที่สามารถให้ บริการแก่บุคลากรจำนวนมากๆ ได้อย่างมีประสิทธิภาพ แต่การที่มหาวิทยาลัยมีบุคลากรมาก ก็ย่อมมีความ ขัดแย้งกันบ้าง เพราะแต่ละคนก็มีความคิดเป็นอิสระ ของตัวเอง ซึ่งเป็นลักษณะของวิถีทางประชาธิปไตย ทำให้การพัฒนาในบางด้านไม่รวดเร็วเท่าที่ควร ปัญหา ที่สำคัญประการหนึ่งของมหาวิทยาลัยคือการให้บริการแก่ คนจำนวนมากซึ่งมีหลายระดับและหลายกลุ่มจึง จำเป็นต้องมีการวางแผน และติดตามผลอย่างใกล้ชิด เพื่อนำมาปรับปรุงการให้บริการให้เหมาะสมต่อไป ความภูมิใจของอาจารย์ที่สำคัญคือการมีส่วนร่วมใน กิจกรรมต่างๆ ของมหาวิทยาลัย มีส่วนร่วมในการ พัฒนาด้านต่างๆ โดยเฉพาะอย่างยิ่งที่คณะมนุษย- ศาสตร์มีส่วนร่วมในการผลักดันให้มีการพัฒนา หลักสูตร ปรับปรุงคุณภาพการเรียนการสอนและมีส่วน ที่ทำให้นักศึกษาได้มีส่วนร่วมในกิจกรรมต่างๆ มากขึ้น

สิ่งที่จะขอฝากไว้กับชาวรามคำแหงคือขอให้ ทุกคนตระหนักในหน้าที่และทำหน้าที่ของตนให้ดี ขอให้คิดว่าในขณะที่อยู่ในมหาวิทยาลัยแห่งนี้เรา ได้เคยให้อะไรกับมหาวิทยาลัยบ้าง ทำงานให้ดีให้เต็มที่ หรือไม่ สุกติสเวลาให้กับงานมากนักเพียงใด ถ้า เราย้อนกลับมาดูอย่างนี้ทุกคนก็จะสามารถนำความ เจริญก้าวหน้ามาสู่มหาวิทยาลัยได้

เป้าหมายในชีวิตหลังจากเกษียณอายุราชการ คิดว่าคงจะมีเวลาค้นคว้าคำรที่ซ่อนมาเก็บไว้มากมาย มีเวลาเป็นส่วนตัวที่จะอ่านคำรหาความรู้ให้ตัวเอง และไปปฏิบัติธรรมตามแนวทางพุทธศาสนาบ้างตาม สมควร เพื่อพัฒนาจิตใจให้บริสุทธิ์แต่ยังคงมาช่วย

สอนที่มหาวิทยาลัยบ้าง เพื่อให้เกิดความเวียนร้อยต่อ อาจารย์ที่มารับช่วงสอนต่อภายหลัง นอกจากนี้คิดว่า จะไปทำงานสอนที่มหาวิทยาลัยเอกชนสักระยะหนึ่ง



มศ. พันตรี ธีรวัช สันติดี โอนมารับ ราชการเป็นอาจารย์คณะ บริหารธุรกิจ เมื่อ พ.ศ. 2515 งานบริหารใน ระดับคณะเคยเป็นผู้ช่วย คณบดีฝ่ายกิจการนัก ศึกษา ฝ่ายวิชาการ และ

ฝ่ายวางแผนและพัฒนา กรรมการในระดับมหาวิทยาลัย เคยเป็นผู้ตรวจสอบภายในมหาวิทยาลัย กรรมการ บัณฑิตศึกษา กรรมการสวัสดิการ และอื่นๆ นอกจากนี้ ยังมีผลงานทางวิชาการในด้านงานแปลและคำรหลาย เรื่อง

ความคิดเห็นต่อมหาวิทยาลัยอยากให้มีการพัฒนา มากกว่านี้ ในบางด้านมหาวิทยาลัยสามารถทำได้ เช่น ซื่อโทรทัศน์จอยักษ์ มาให้บริการข่าวสารแก่นักศึกษา เพราะมหาวิทยาลัยของเราเป็นมหาวิทยาลัยใหญ่มี นักศึกษาจำนวนมาก การได้รับรู้ข่าวสารจากต่างประเทศ จะเป็นประโยชน์อย่างมากในปัจจุบันสามารถทำได้ เพราะเทคโนโลยีเจริญก้าวหน้าไปไกลแล้ว นอกจากนี้ อยากให้นักศึกษาได้มีโอกาสเรียนวิชาด้านภาษาต่างประเทศจากอาจารย์ที่เป็นเจ้าของภาษาเองเพื่อสร้าง แนวคิดของนักศึกษาให้กว้างไกลและเป็นสากลมากยิ่งขึ้น

เป้าหมายในอนาคตหลังจากเกษียณอายุราชการไปแล้ว จะไปทำงานทางด้านการเล่นครีที่อำเภอพระพุทธบาท จังหวัดสระบุรี ซึ่งจะได้มีโอกาสช่วยเหลือการพัฒนา ท้องถิ่นชนบทให้เขามีโอกาสช่วยตนเองได้ นอกจากนี้ จะทำงานที่โรงพิมพ์แห่งหนึ่งเพื่อเขียนคำรทางวิชา การด้านภาษาอังกฤษต่อไป



นายอานวต จิต- มงคอด เริ่มรับราชการที่ มหาวิทยาลัยรามคำแหง เมื่อ พ.ศ. 2514 ในตำแหน่งนักการภารโรง ครั้ง แรกปฏิบัติคืออยู่กองกลาง 1 ปี และย้ายมาปฏิบัติ งานที่คณะมนุษยศาสตร์

จนกระทั่งเกษียณอายุ ตลอดเวลาที่ทำงานมามีความประทับใจในอาจารย์ ทุกท่าน ภูมิใจในมหาวิทยาลัยรามคำแหงและรู้สึก ภูมิใจในตัวเองที่ได้รับเกียรติในวันนี้

หลังจากเกษียณอายุราชการแล้วจะประกอบ อาชีพส่วนตัว และยังมีรู้สึกผูกพันอยู่กับมหาวิทยาลัย รามคำแหงเพราะมีครอบครัวทำงานอยู่ที่

**กณัฏฐสม**

การเดือนญาติที่ดีเยี่ยมทรัพย์สินดีเยี่ยมบุคลิกดี เป็นอาทิ พระพุทธองค์ก็จัดว่าเป็นการเดือนเล็กน้อย แต่การเดือนปัญญา เป็นการเดือนอย่างวิเศษใหญ่หลวงทีเดียว

พระอาจารย์ หลุย จันทสาโร

**CN 373 สุภาษิตจีน**

อาจารย์เสาวภาคย์ วรดิศนกุล  
■ วัตถุประสงค์ของการเรียนวิชานี้ เพื่อให้อ่านและโครงสร้างของสุภาษิตจีน มีความหมายของสุภาษิตจีนและสามารถนำไปใช้ได้ อย่างถูกต้อง สามารถอ่านนิทานสุภาษิตจีนและนำไป เปรียบเทียบกับสุภาษิตไทยได้

■ เนื้อหาของวิชานี้โดยสรุป ศึกษาที่มาและโครงสร้างรวมทั้งความหมาย และขอบเขตในการใช้ของสุภาษิตจีนศึกษาสุภาษิตจีน ที่มีความหมายเหมือนกันและตรงกันข้าม ผิดอ่าน และเขียนนิทานสุภาษิตจีน เปรียบเทียบคำสุภาษิต จีนกับคำสุภาษิตไทย

■ คำแนะนำเกี่ยวกับการเรียนวิชานี้ให้ได้ผลดี ผู้เรียนควรเข้าเรียนตั้งแต่เรียนครั้งแรกถ้าไม่สะดวก เข้าเรียนทุกครั้งควรเข้าเรียนในชั้นเรียนอย่างน้อย หนึ่งครั้งหรือเข้าพบอาจารย์ผู้สอนเพื่อช่วยอธิบาย เนื้อหาของกระบวนวิชานี้โดยการถ่ายเอกสารประกอบการ เรียนจากเพื่อนร่วมห้องหรืออาจารย์ผู้สอน ต้องทำ แบบฝึกหัดท้ายบททุกบท

■ คำแนะนำวิธีการเตรียมตัวสอบ ทบทวนบทเรียนและแบบฝึกหัดที่ได้ทำเสร็จแล้ว ฝึกเขียนนิทานสุภาษิตที่ตนเองชอบ

■ แนวทางการวัดผลของวิชานี้มีลักษณะอย่างไรบ้าง ผู้เรียนวิชานี้ต้องทำรายงานส่งอาจารย์ผู้สอนทุกคน รายงานนี้เป็นส่วนหนึ่งของกาวิผล 40 คะแนน รายงานประกอบด้วย แบบฝึกหัดท้ายบททุกบท ใช้ แนวคิดของคนเปรียบเทียบสุภาษิตจีนกับสุภาษิตไทย ใช้ความเข้าใจของคนเขียนนิทานสุภาษิตจีน 3 เรื่อง ส่วนข้อสอบปลายภาคเรียน 60 คะแนน เป็นอัตนัย 5 ข้อประกอบด้วย คอบคำตามจากเนื้อหา อธิบายความ หมายของคำสุภาษิตจีน ใช้คำสุภาษิตจีนแต่งประโยค เปรียบเทียบคำสุภาษิตจีนกับคำสุภาษิตไทย เขียนนิทาน สุภาษิตจีน 1 เรื่อง

■ ขอฝากถึงนักศึกษาที่เรียนวิชานี้ นักศึกษาควรหาความรู้เพิ่มเติมจากการอ่าน คำและนิทานสุภาษิตจีนกับสุภาษิตไทยในหนังสือต่างๆ ตัวอย่างข้อสอบ

คอบคำตาม



# ประกาศผลสอบ

ผลการสอบซ่อมภาค 2 และภาคฤดูร้อน ปีการศึกษา 2534 ประกาศเพิ่มเติมต่อจากข่าวรวมค่าแห่ง ฉบับที่แล้ว ซึ่งได้รับความร่วมมือเป็นอย่างดีจากงานทะเบียนของทุกคณะสำหรับผลสอบที่ประกาศภายในวันที่ 28 กันยายน 2535 มีดังนี้

**คณะบริหารธุรกิจ**  
 วิชา AC102 AC103 AC201 AC202 AC203 AC301 AC304 AC405 AC407 AC410 AC414 AD306 AD404 AP203 AP204 GM103 GM203 GM302 GM304 GM306 GM308 GM309 GM315 GM405 GM407 GM408 GM412 GM414 HO203 HO303 HO403 HO406 IN303 IN304 IN402 IN404 IN405 MB203 MB303 MB304 MB305 MB307 MB308 MB313 MB410 MK203 MK302 MK303 MK304 MK307 MK308 MK309 MK401 MK402 MK403 MK404 MK406 RE203 RE304 RE305 RE402 SI203 SI401 SI402 SI403 TR203 TR304 TR402 TR403 TR404

**คณะมนุษยศาสตร์**  
 วิชา AN229 EN203 EN204 EN205 EN206 EN256 EN303 EN305 EN309 EN323 EN342 EN357 EN364 EN370 EN371 EN405 EN420 EN421 EN422 EN424 EN425 EN431 EN472 EN494 FL323 FL374 FL474 FR454 FR302 FR322 FR339 FR381 FR401 FR455 GN301 GN371 GN372 GN433 GN455 GN459 HI330 HI334 HI381 HI382 HI383 HI403 HI461 HI462 HI481 HI482 HI483 HI484 LB283 LB322 LB355 LB586 LI200 LI211 LI310 LI311 LI315 LI390 LI392 LI485 MC110 MC111 MC113 MC121 MC122 MC131 MC311 MC312 MC331 MC333 MC334 MC410 MC425 MC431 PY103 SN201 SN302 SN402 SO263 SO265 SO267 SO477 TH103 TH431 TH453

**คณะศึกษาศาสตร์**  
 วิชา AV303 AV332 AV334 AV353 AV383 AV413 EA313 EA333 EA423 EA434 ED393 ED418 ED453 EF103 EF105 EF203 EF233 EF234 EF333 EF343 EF344 EF353 EF363 EF373 EF374 EF383 GE211 GE244 GE255 GE256 GE257 EG265 GE266 GE313 GE315 GE316 GE317 GE332 GE337 GE346 GE355 GE357 GE417 GE467 HC 203 HC326 HE105 HE312 HE347 HE445 HE448 MR304 MR393 MR403 PC266 PC304 PC163 PC204 PC205 PC208 PC209 PC329



รายการโทรทัศน์การศึกษา มหาวิทยาลัยรวมค่าแห่ง ภาค 1 ปีการศึกษา 2535 ทางสถานีวิทยุโทรทัศน์แห่งประเทศไทย ช่อง11 ระหว่างวันที่ 10-15 ตุลาคม 2535

**วันเสาร์ที่ 10 ตุลาคม 2535**  
 10.00-10.03 น. รายการ 3 นาทีกับวิทยาศาสตร์  
 10.03-10.30 น. EN101 (ครั้งที่ 18) ภาควิชาวิศวกรรม Unit 40-42, ทบทวนภาคโครงสร้าง, เทคนิคการตอบข้อสอบ ศศ.ดร.พลสิทธิ์ หนูชูชัย  
 10.30-11.00 น. SO103 (ครั้งที่ 18) สรุปลักรั้งที่ 2 รศ.ศิริพรรณ ดาวทวิวงษ์  
 11.00-11.30 น. PS110 (ครั้งที่ 18) การบริหารราชการส่วนท้องถิ่น รศ.สุชน นวลสกุล  
 11.30-12.00 น. LA103 (ครั้งที่ 18) กระบวนการยุติธรรมทางกฎหมาย รศ.ชูศักดิ์ ศิรินิธ

**วันอังคารที่ 13 ตุลาคม 2535**  
 18.30-19.00 น. รายการสโมสรรวมค่าแห่ง สำนักเทคโนโลยีการศึกษา ม.ร.  
 19.00-19.30 น. รายการเด็กดี อ.พรจันทร์ จันทร์นิล กุลธรา ชูพงศ์ไพโรจน์

**วันพุธที่ 14 ตุลาคม 2535**  
 19.00-19.30 น. รายการเด็กดี อ.พรจันทร์ จันทร์นิล กุลธรา ชูพงศ์ไพโรจน์

**วันพฤหัสบดีที่ 15 ตุลาคม 2535**  
 18.30-19.00 น. รายการรวมนิทัศน์ "เส้นทาง.....สู่ประชาธิปไตย" สำนักเทคโนโลยีการศึกษา ม.ร.

PC333 PC343 PC345 PC355 PC398 PC460 PE241 PE261 PE302 PE425 TL325 TL343  
**คณะวิทยาศาสตร์**  
 วิชา BI323 BO331 BO432 CH111 CH323 CH423 CH466 CS103 CS105 CS203 CS210 CS216 CS217 CS218 CS339 CT105 CT203 IT105 IT203 MA111 MA113 MA201 MA224 MA227 MA323 MA324 MA336 MA434 OR203 OR205 PH103 PH111 PH218 PH240 PH 274 PH424

**คณะรัฐศาสตร์** ออกหมดทุกวิชา ยกเว้นวิชา PS330 PS332 PS351 PS415 PS250 สำหรับผลการสอบบางวิชาที่ยังไม่ประกาศนั้น ทางคณะจะนำมาประกาศในเร็ว ๆ นี้ น.ศ.ติดตามดูได้จากเว็บไซต์ของคณะแต่ละคณะ

**สอบไล่ภาค 1/2535** **ต่อจากหน้า 12**  
 (เมื่อเริ่มสอบไล่ให้เปลี่ยนมารับที่คณะที่คุณสังกัด) ส่วนนักศึกษาระดับปีที่ 2 ขึ้นไปให้รับได้ที่สำนักงานเลขานุการ คณะที่คุณสังกัด  
 \* นักศึกษาที่มีปัญหาเกี่ยวกับการสอบไล่ โปรดสอบตามรายละเอียดได้ที่สวป. ชั้น6

**จัดตั้งสถาบัน** **ต่อจากหน้า 1**

พุทธศักราช 2535 ได้ประกาศพระราชกฤษฎีกาจัดตั้งสถาบันคอมพิวเตอร์ในมหาวิทยาลัยรวมค่าแห่งทบวงมหาวิทยาลัย พ.ศ. 2535 โดยให้พระราชกฤษฎีกานี้ใช้บังคับตั้งแต่วันถัดจากวันประกาศในราชกิจจานุเบกษา เป็นต้นไป

ดังนั้นสถาบันคอมพิวเตอร์ในมหาวิทยาลัยรวมค่าแห่งจึงได้รับการประกาศจัดตั้งอย่างเป็นทางการ ตั้งแต่วันที่ 19 กันยายน เป็นต้นไป นับถึงปัจจุบัน (5 ค.ศ. 35) เป็นเวลา 17 วันแล้ว

สำหรับเหตุผลในการประกาศใช้พระราชกฤษฎีกาฉบับนี้ คือ โดยที่มหาวิทยาลัยรวมค่าแห่งเป็นสถานศึกษาการศึกษาระบบตลอดวิชา ผู้เข้าศึกษาสามารถศึกษาได้ด้วยตนเองโดยไม่ต้องเข้าชั้นเรียน และโดยที่การนำคอมพิวเตอร์มาใช้เป็นสิ่งจำเป็นและเป็นปัจจัยสำคัญในการปฏิบัติราชการของมหาวิทยาลัยซึ่งมีนักศึกษาเป็นจำนวนมาก สมควรจัดตั้งสถาบันคอมพิวเตอร์ในมหาวิทยาลัยรวมค่าแห่งเพื่อเป็นหน่วยงานที่รับผิดชอบในการดำเนินงานด้านคอมพิวเตอร์ ทั้งนี้ เพื่อให้การปฏิบัติราชการเกิดความคล่องตัว มีประสิทธิภาพและเหมาะสมกับสภาพงานในปัจจุบัน และโดยที่พระราชบัญญัติมหาวิทยาลัยรวมค่าแห่งพ.ศ. 2514 ให้อำนาจอธิการบดีในการจัดตั้งสถาบันต้องควรมีพระราชกฤษฎีกา จึงจำเป็นต้องตราพระราชกฤษฎีกานี้ โดยมีนายอานันท์ ปันยารชุน นายกรัฐมนตรีเป็นผู้รับสนองพระบรมราชโองการ

สถาบันคอมพิวเตอร์นี้ นับเป็นสถาบันแรกของมหาวิทยาลัยรวมค่าแห่งในรอบ 21 ปี ของการจัดตั้งมหาวิทยาลัย โดยสำนักบริหารทางวิชาการและทดสอบประเมินผลได้รับการจัดตั้งเป็นสำนักแรกพร้อมกับ 4 คณะคือ คณะนิติศาสตร์ คณะบริหารธุรกิจ คณะมนุษยศาสตร์ และคณะศึกษาศาสตร์ เมื่อปี 2514 ต่อมาปี 2516 ได้มีการจัดตั้งคณะเศรษฐศาสตร์ และคณะรัฐศาสตร์ส่วนคณะวิทยาศาสตร์ได้จัดตั้งเมื่อปี 2517 สำหรับสำนักที่ 2 คือสำนักหอสมุดกลางได้รับการจัดตั้งเมื่อปี 2518 สำนักที่ 3 คือสำนักเทคโนโลยีการศึกษา จัดตั้งเมื่อปี 2529 และสำนักที่ 4 คือสำนักพิมพ์ จัดตั้งเมื่อปี 2533 สำหรับสำนักงานอธิการบดี ได้มี [redacted] มหาวิทยาลัยแบ่งส่วนราชการออกเป็น 8 กอง คือ 1. กองกลาง 2. กองคลัง 3. กองการเจ้าหน้าที่ 4. กองกิจการนักศึกษา 5. กองงานวิชาเขคบางนา 6. กองแผนงาน 7. กองอาคารสถานที่ ส่วนกองที่ 8 คือกองบริหารการึกษา ได้รับการจัดตั้ง เมื่อวันที่ 1 สิงหาคม 2531

# กิจกรรมนักศึกษา



นางมานพ ทิพย์โอสถ ประธานกลุ่มสตา-  
โยสามัคคี ม.ร.เปิดเผยว่าได้นำสมาชิกของกลุ่มออก  
พัฒนาสถานที่โดยช่วยกันทำความสะอาดบริเวณมหา-  
วิทาลัย(รามฯ1) เมื่อวันที่ 29 สิงหาคม 2535 ตาม  
โครงการ "สะอาดตา สะอาดใจ" ครั้งที่ 2 นอกจากนี้  
ยังมีโครงการแจกเอกสารวรรณคดีให้นักศึกษาคณะ  
ชุมชนที่พักร่วมมือกันรักษาความสะอาดในแต่ละคุ้มทั่ว  
มหาวิทยาลัย(รามฯ1)อีกด้วย ซึ่งการดำเนินกิจกรรม  
ตามโครงการไม่มี ผศ.สุรพันธ์ ทัฬหสูวรณ์ อาจารย์ที่  
ปรึกษากลุ่มฯ คอยให้กำลังใจและสนับสนุนการจัด  
กิจกรรมตลอดมา



นายอภิชาติ สุทธิทอง ข้าราชการประจำ  
งานประชาสัมพันธ์ ม.ร. ได้นำนักศึกษามหาวิทยาลัย  
รวมค่าแห่ง จำนวน 40 คน ไปเยี่ยมชมสำนักงานเลขา-  
ธิการสภาผู้แทนราษฎร เมื่อในโอกาสมีการประชุม  
สภาผู้แทนราษฎรครั้งแรกภายหลังการเลือกตั้งทั่วไปครั้งที่  
17 เพื่อเลือกประธานและรองประธานสภาผู้แทนราษฎร  
ภายหลังการประชุมสภาแล้วเสร็จได้เชิญสมาชิกสภา  
ผู้แทนราษฎรบางท่านมาพบนักศึกษาและฉายรูปไว้  
เป็นที่ระลึก อาทิ นายจักรพันธ์ ทุมจินดา ส.ส.ระยอง  
พรรคประชาธิปัตย์ นายสมบุญ ทองบุราณ ส.ส.  
ยโสธร พรรคพลังธรรม นายสุพร คณิศังตระกูล  
ส.ส.ร้อยเอ็ด พรรคความหวังใหม่ โดย 2 ท่านหลัง  
เป็นบัณฑิตมหาวิทยาลัยรามคำแหงด้วย



## รัฐธรรมนูญกำหนดให้นายกรัฐมนตรีต้องเป็น ส.ส. แล้ว คนนอกสภาผู้แทนราษฎรมาฉวยโอกาสอีกไม่ได้ในขณะนี้

ประวัติศาสตร์ทางการเมืองในรอบประชาธิปไตย  
ได้พัฒนาไปอีกก้าวหนึ่ง นับตั้งแต่ได้มีการสถาปนาการ  
ปกครองระบอบประชาธิปไตยเมื่อวันที่ 24 มิถุนายน  
2475 จนถึงปัจจุบันเป็นเวลากว่า 60 ปีแล้ว โดยก่อน  
หน้านี้ได้มีการแก้ไขรัฐธรรมนูญฉบับปัจจุบัน (พ.ศ.2534)  
เพื่อกำหนดให้ประธานสภาผู้แทนราษฎรเป็นประธานรัฐสภา  
ซึ่งมีผลใช้บังคับมาตั้งแต่วันที่ 1 กรกฎาคม 2535 และ  
มาคราวนี้รัฐธรรมนูญแก้ไขเพิ่มเติม (ฉบับที่ 4) กำหนด  
ให้นายกรัฐมนตรีต้องเป็นสมาชิกสภาผู้แทนราษฎร  
มีผลใช้บังคับตั้งแต่วันที่ 13 กันยายน 2535 เป็นต้น  
ไป เพราะฉะนั้นถือได้ว่าขณะนี้ประมุขของ 2 ใน 3  
อำนาจอธิปไตย คือ นายกรัฐมนตรีในฐานะหัวหน้าฝ่าย  
บริหาร (คณะรัฐมนตรี) และประธานรัฐสภาในฐานะ  
หัวหน้าฝ่ายนิติบัญญัติก็มาจากการเลือกตั้งของประชาชน  
ตามวิถีทางประชาธิปไตยแล้ว คงเหลือแค่ประธานสภา  
ผู้กในฐานะหัวหน้าฝ่ายตุลาการ ยังจำเป็นต้องให้มาจากการ  
แต่งตั้งของคณะตุลาการ (ก.ต.) อีกต่อไป  
ทั้งนี้จากการเปิดเผยของนายมนตรี เหมวิทย์การ  
โฆษกประจำสำนักนายกรัฐมนตรี ได้แถลงที่ศูนย์แถลงข่าว  
รัฐบาลเมื่อวันที่ 11 กันยายน 2535 ว่าตามที่สำนัก  
เลขาธิการคณะรัฐมนตรีได้นำร่างรัฐธรรมนูญแก้ไขเพิ่มเติม  
(ฉบับที่ 4) ขึ้นทูลเกล้าฯ ถวายเพื่อพระมหากษัตริย์ทรง  
ลงพระปรมาภิไธยนั้น บัณฑิตทรงพระปรมาภิไธยใน  
ร่างรัฐธรรมนูญดังกล่าวเมื่อวันที่ 10 กันยายน 2535  
และได้พระราชทานคืนมาแล้ว ซึ่งทางสำนักเลขาธิการ  
คณะรัฐมนตรีได้นำไปประกาศในราชกิจจานุเบกษา  
เล่มที่ 109 ตอนที่ 95 ลงวันที่ 12 กันยายน 2535 ให้ใช้  
บังคับเป็นรัฐธรรมนูญได้ต่อไป

โฆษกประจำสำนักนายกรัฐมนตรี แถลงตอน  
ท้ายว่ารัฐธรรมนูญฉบับนี้เรียกว่า "รัฐธรรมนูญแห่งระ  
ชาอาณาจักรไทย แก้ไขเพิ่มเติม(ฉบับที่4) พุทธศักราช  
2535" มีทั้งหมด 3 มาตรา โดยเฉพาะอย่างยิ่งมาตรา  
3 โหยงเลิกความในมาตรา 159 ของรัฐธรรมนูญแห่ง  
ราชอาณาจักรไทย และให้ใช้ความต่อไปนี้แทน  
"มาตรา 159 พระมหากษัตริย์ทรงแต่งตั้งนายก  
รัฐมนตรีคนหนึ่ง และรัฐมนตรีอื่นอีกไม่เกินสี่สิบแปดคน  
ประกอบเป็นคณะรัฐมนตรีมีหน้าที่บริหารราชการแผ่นดิน  
นายกรัฐมนตรีต้องเป็นสมาชิกสภาผู้แทนราษฎร  
ให้ประธานสภาผู้แทนราษฎรเป็นผู้ลงนามรับสนอง

พระบรมราชโองการแต่งตั้งนายกรัฐมนตรี"  
โดยมาตรา 2 ของรัฐธรรมนูญแห่งราชอาณาจักร  
ไทยแก้ไขเพิ่มเติม (ฉบับที่ 4) พุทธศักราช 2535  
กำหนดว่า "รัฐธรรมนูญมิให้ใช้บังคับตั้งแต่วันถัดจาก  
วันประกาศในราชกิจจานุเบกษาเป็นต้นไป" ซึ่งนายก  
รัฐมนตรี (นายอานันท์ ปันยารชุน) ได้ลงนามรับสนอง  
พระบรมราชโองการแล้วจึงขอแถลงแก่เพื่อประชาชน  
ได้ทราบว่าจะต่อไปนี้มีนายกรัฐมนตรีที่เป็นผู้แทน  
ของประชาชนอย่างแท้จริง คือมาจากการเลือกตั้ง  
อย่างไรก็ตามคณะรัฐมนตรีซึ่งมีนายอานันท์ ปันยารชุน  
เป็นนายกรัฐมนตรี ต้องอยู่ในตำแหน่งเพื่อปฏิบัติ  
หน้าที่ไปจนกว่าคณะรัฐมนตรีที่คั้งขึ้นใหม่จะเข้า  
รับหน้าที่ คือมีการแต่งตั้งนายกรัฐมนตรีคนใหม่  
ภายหลังการประชุมสภาผู้แทนราษฎรครั้งแรก เพื่อเลือก  
ประธานสภาผู้แทนราษฎร แล้วประธานสภาจะนำ  
รายชื่อสมาชิกสภาผู้แทนราษฎรคนใดคนหนึ่ง  
ขึ้นทูลเกล้าฯ ถวาย เพื่อทรงลงพระปรมาภิไธยแต่งตั้ง  
เป็นนายกรัฐมนตรี หลังจากนั้นนายกรัฐมนตรีจะนำ  
รายชื่อคณะบุคคลผู้สมควรดำรงตำแหน่งรัฐมนตรี  
ไม่เกิน 48 คน ขึ้นทูลเกล้าฯ ถวายเพื่อทรงลงพระ  
ปรมาภิไธยแต่งตั้งเป็นรัฐมนตรีและคณะรัฐมนตรี  
ชุดใหม่ต้องเข้าเฝ้าเพื่อถวายสัตย์ปฏิญาณก่อนเข้า  
รับหน้าที่ต่อไป

ซึ่งการบัญญัติไว้ในรัฐธรรมนูญให้นายกรัฐมนตรี  
ต้องดำรงตำแหน่งสมาชิกสภาผู้แทนราษฎร ในประวัติ-  
ศาสตร์ทางการเมืองของประเทศไทยได้มีขึ้นภายหลังการ  
ต่อสู้เรียกร้องเพื่อให้อำนาจการปกครองเป็นของ  
ประชาชน คือ รัฐธรรมนูญพุทธศักราช 2517 (มาตรา  
177 วรรคสอง) ได้บัญญัติว่านายกรัฐมนตรีจะต้อง  
เป็นสมาชิกสภาผู้แทนราษฎรภายหลังเกิดเหตุการณ์  
14 ตุลาคม 2516 และรัฐธรรมนูญพุทธศักราช 2534  
แก้ไขเพิ่มเติม(ฉบับที่ 4) พุทธศักราช 2535 (มาตรา  
159 วรรคสอง) บัญญัติว่านายกรัฐมนตรีต้องเป็น  
สมาชิกสภาผู้แทนราษฎร ภายหลังเกิดเหตุการณ์  
พฤษภาทมิฬ (17-20 พ.ศ. 35) จะเห็นได้ว่าการ  
เปลี่ยนแปลงเพื่อความเป็นประชาธิปไตยเกิด  
ขึ้นได้ก็ค้องมีการต่อสู้ที่จะสำเร็จผล

นายอภิชาติ สุทธิทอง  
ผู้รวบรวมและเรียบเรียงข่าว

นางอศาวดี วังศ์วีรวิทย์ สมาชิกสภาผู้แทนราษฎร  
จังหวัดพะเยา พรรคประชาธิปัตย์ และอดีตนายก  
รัฐบาลหญิงคนแรกของประเทศไทย ได้ให้เกียรติออก  
มาพบปะกับนักศึกษามหาวิทยาลัยรามคำแหง โดยเชิญ  
ชวนให้นักศึกษาในฐานะที่เป็นคนรุ่นใหม่ช่วยกันสนใจ  
การเมือง อาทิ สมัครเป็นสมาชิกพรรคการเมือง คัด  
เลือกการทำงานของ ส.ส.แต่ละคน เพราะถือว่าการ  
ปกครองระบอบประชาธิปไตยประชาชนทุกคนเป็น  
เจ้าของประเทศ จึงขอให้ช่วยกันสร้างสรรคและพัฒนา  
ประเทศให้เจริญรุ่งเรืองต่อไป







**วันมนุษยศาสตร์ คณะมนุษยศาสตร์ จัดงานวันมนุษยศาสตร์** ในโอกาสครบรอบการก่อตั้งคณะฯ 21 ปี โดยมี รศ.พัชรี พลาวงศ์ คณบดีฯ เป็นประธานเปิดงาน เมื่อวันที่ 28 กันยายน 2535 ณ ห้องประชุมคณะฯ ชั้น 2 อาคาร 2

**โปรดเกล้าฯ** **ต่อจากหน้า 1**

เป็นนายกรัฐมนตรี นับเป็นนายกรัฐมนตรีคนแรกตามรัฐธรรมนูญแห่งราชอาณาจักรไทย แก้ไขเพิ่มเติม(ฉบับที่4) พุทธศักราช 2535 โดยเป็นนายกรัฐมนตรีคนที่ 20 ของประเทศไทย

นอกจากนี้ นายชวน หลีกภัย ซึ่งเป็นหัวหน้าพรรคประชาธิปัตย์คนที่ 5 และเป็นหัวหน้าพรรคประชาธิปัตย์คนที่ 3 ที่ได้ดำรงตำแหน่งนายกรัฐมนตรี

ประเทศไทยเคยมีนายกรัฐมนตรีที่มาจากการเลือกตั้ง (ดำรงตำแหน่งสมาชิกสภาผู้แทนราษฎรในขณะเดียวกัน) ได้แก่ 1) นายควง อภัยวงศ์ สมาชิกสภาผู้แทนราษฎรจังหวัดพระนคร (ปัจจุบันคือกรุงเทพมหานคร) และหัวหน้าพรรคประชาธิปัตย์คนแรก, 2) ม.ร.ว.เสนีย์ ปราโมช สมาชิกสภาผู้แทนราษฎรกรุงเทพมหานครและหัวหน้าพรรคประชาธิปัตย์คนที่ 2, 3) ม.ร.ว.เสถียร ปราโมช สมาชิกสภาผู้แทนราษฎรกรุงเทพมหานคร และหัวหน้าพรรคกิจสังคมคนแรก, 4) พล.อ.ชาติชาย ชุณหะวัณ สมาชิกสภาผู้แทนราษฎรจังหวัดนครราชสีมา และหัวหน้าพรรคชาติไทยคนที่ 2

ส่วนหัวหน้าพรรคประชาธิปัตย์คนที่ 3 คือ พ.อ.ฉัตร ลอนันต์ และหัวหน้าพรรคประชาธิปัตย์คนที่ 4 คือ นายพิชัย รัตตกุล ทั้ง 2 คนนี้มีโอกาสได้ดำรงตำแหน่งรองนายกรัฐมนตรี ในสมัยพล.อ.เปรม ติณสูลานนท์ เป็นนายกรัฐมนตรี

สำหรับการรณรงค์หาเสียงเลือกตั้งเมื่อวันที่ 22 มีนาคม 2535 และเมื่อวันที่ 13 กันยายน พรรคประชาธิปัตย์มีคำขวัญว่า "60 ปีประชาธิปไตย เลือกชวน หลีกภัย เป็นนายกรัฐมนตรี" ซึ่งเพิ่งมาเป็นจริงในการเลือกตั้งครั้งล่าสุด

**สอบไล่** **จากหน้า 1**

15 ตุลาคม - 4 พฤศจิกายน 2535 รวม 19 วัน (ในวันที่ 23,31 ตุลาคม 2535 และไม่มีสอบคาบที่ 3 ในวันที่ 30 ตุลาคม และ 1-4 พฤศจิกายน 2535) โดยมีนักศึกษาลงทะเบียนเรียน 206,233 คน คิดเป็นที่นั่งสอบ 1,319,854 ที่นั่ง เปิดสอบจำนวน 1,196 ภาควิชา และอาจารย์ผู้สอนจัดสอบเองอีก 136 ภาควิชา

สถานที่สอบไล่ในภาค 1/2535 มีทั้งที่รามฯ1 (19 อาคาร) และรามฯ2 (2 อาคาร) ตามรายละเอียด ดังนี้ รามฯ 1 ได้แก่ BP1, BP2, KLB, KMB, LTB, NB3A, NB3B, NB4, NB5, NB6, NB10, NB15, NB16, RTB, SBB, SSB, TBB, VKB และ VPB

รามฯ 2 ได้แก่ KTB และ PBB

ในการสอบไล่ภาค 1/2535 มีกระบวนวิชาที่มีการสอบเกินกว่า 1 คาบเวลาจำนวน 8 กระบวนวิชา คือ AC101, EC111, EN101, HI101, MA113, PC103, PS110 และ SO103 จึงขอให้นักศึกษาตรวจสอบคาบเวลาสอบของตนให้ถูกต้องตามที่มหาวิทยาลัยกำหนด โดยตรวจสอบจากตารางสอบไล่รายบุคคลซึ่งเริ่มแจกแก่นักศึกษา ตั้งแต่วันที่ 5 ตุลาคม 2535 เป็นต้นไป โดยนักศึกษาชั้นปีที่ 1 ทุกคณะวันที่วิทยาเขตรามฯ 2 (อ่านต่อหน้า 9)

**จาก** **บรรณาธิการ**

มหาวิทยาลัยรามคำแหงปรับระบบจัดสอบไล่ใหม่ คงเป็นที่ทราบโดยทั่วกันว่ามหาวิทยาลัยรามคำแหงนั้น เป็นมหาวิทยาลัยปวงชนที่เปิดโอกาสให้ผู้ใฝ่รู้ใฝ่เรียน ต้องการมีอนาคตที่ก้าวหน้า ได้มีโอกาสเข้ามาศึกษาได้โดยไม่จำกัดจำนวน แต่มหาวิทยาลัยก็อาจมีคำถามจากคนทั่วไปว่า เมื่อคนเข้ามาเรียนมากโดยไม่จำกัดจำนวนแล้ว คุณภาพบัณฑิตจะมีมาตรฐานหรือคุณภาพหรือไม่

ปัญหาเหล่านี้มหาวิทยาลัยรามคำแหงได้พิสูจน์ให้เห็นแล้ว ถึงผลงานที่ผ่านมาในการผลิตบัณฑิตที่มีคุณภาพ เป็นที่ยอมรับในวงการต่างๆ ไม่ว่าจะเป็นภาครัฐวิสาหกิจ หรือเอกชน สิ่งที่เป็นกลไกสำคัญในการประกัน และยอมรับบัณฑิตรามาจากวงการต่างๆ ก็คือ การที่มหาวิทยาลัยมีระบบการควบคุมและเข้มงวดในเรื่องการสอบไล่ หรือระบบการวัดผลนั่นเอง

ระบบการจัดสอบไล่เป็นสิ่งที่มีมหาวิทยาลัยรามคำแหง ถือเป็นเรื่องสำคัญในการวัดมาตรฐานความเป็นบัณฑิตของมหาวิทยาลัย และในขณะเดียวกัน มหาวิทยาลัยก็มีการปรับระบบการควบคุมการสอบไล่โดยตลอดเพื่อให้สอดคล้องกับสถานการณ์และเหตุการณ์ต่างๆ ที่เปลี่ยนแปลงไป

ในการประชุมคณะกรรมการที่ปรึกษาของสภามหาวิทยาลัย วันที่ 11 กันยายน 2535 ได้มีมติเปลี่ยนแปลงและให้ปรับระบบการสอบไล่ใหม่ที่มีผลตั้งแต่วันที่ 1 ปีการศึกษา 2535 ที่จะถึงในเดือนตุลาคม 2535 นี้ ทางกองบรรณาธิการ น.ส.พ. ข่าวรามคำแหง จึงขอมาข่าวนี้นี้แจ้งให้ผู้อ่านที่เป็นนักศึกษาได้ทราบดังนี้

1. เปลี่ยนแปลงเวลาสอบในแต่ละคาบเป็นดังนี้
  - คาบที่ 1 จัดสอบระหว่างเวลา 9.30 - 12.00 น.
  - คาบที่ 2 จัดสอบระหว่างเวลา 13.00 - 15.30 น.
  - คาบที่ 3 จัดสอบระหว่างเวลา 16.30 - 18.30 น.
2. ปรับเวลาการเข้าห้องสอบสาย ตั้งแต่การสอบไล่ภาค 1/2535 เป็นต้นไป มหาวิทยาลัยได้ปรับเวลาการเข้าห้องสอบสายจาก 15 นาที เป็น 5 นาที ของเวลาเริ่มสอบในแต่ละคาบ ฉะนั้นสิ่งสำคัญที่นักศึกษาต้องเอาใจใส่คือ
  1. มาเข้าห้องสอบก่อนเวลาสอบตามที่กำหนดใหม่
  2. ต้องไม่ลืมนำบัตรประจำตัวและใบเสร็จรับเงิน (สีชมพู) มาด้วยทุกครั้งในการสอบ
  3. ครูห้องสอบให้คีย์ คามตารางสอบได้รายบุคคลที่มหาวิทยาลัยแจกให้นักศึกษา อ่านเข้าสอบคิดห้องเพราะจะทำให้เข้าห้องสอบไม่ทัน

สุวพันธ์ ทับสุวรรณ

**เปลวเทียนให้แสง รามคำแหงให้ทาง**

รัฐาจารย์ พันธุการณ อานข่าวรามฯ  
เชิญสมัครเป็นสมาชิกทั้งด้วยตนเองและทางไปรษณีย์

๑. ชำระเงินที่กองคลัง (ชอภณวเขต 18)
๒. ส่งใบสมัครต่อที่งานประชาสัมพันธ์ ตึก เอ.ดี. ๒ ชั้น ๒ (รับสมัครสมาชิกตลอดทั้งปี)

  
งานประชาสัมพันธ์  
มหาวิทยาลัยรามคำแหง  
บางกะปิ กรุงเทพฯ 10240  
โทร. 3180900

ในราชการมหาวิทยาลัยรามคำแหง

ชำระค่าฝากคง  
เป็นรายเดือน  
ใบอนุญาตที่ 172528  
ปทจ. คลองจั่น

  
(นายสุวพันธ์ ทับสุวรรณ)  
หัวหน้างานประชาสัมพันธ์