



ข่าวรามคำแหง

○ เป็นสื่อกลางระหว่างมหาวิทยาลัยกับนักศึกษา ○

ฉบับที่ ๔๕

ปีที่ ๒๒

วันจันทร์ที่ ๑๔ มีนาคม ๒๕๓๖

ราคา ๒ บาท

มหาวิทยาลัยรามคำแหง กำหนดลงทะเบียนเรียนภาคฤดูร้อน ปีการศึกษา 2535

บัดนี้ - 22 มี.ค. 2536

ลงทะเบียนทางไปรษณีย์

29 มี.ค. - 3 เม.ย. 2536

ลงทะเบียนที่ม.ร. (เว้น 31 มี.ค. 36)

5 เม.ย. - 13 พ.ค. 2536

บรรยายในชั้นเรียน

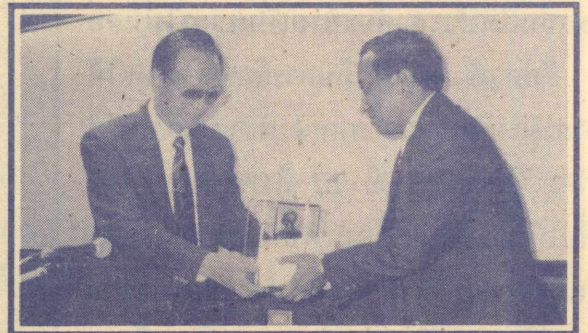


รับมอบเงิน รศ.ชูศักดิ์ ศิรินิล อธิการบดีมหาวิทยาลัยรามคำแหง รับมอบเงินจำนวน 37,770 จาก รศ.ปรีชา พหลเทพ รองประธานคณะกรรมการประชาสัมพันธ์ จากการจำหน่ายบัตรอายุพรอเนกประสงค์ และเทปเพลงมหาวิทยาลัย เพื่อสมทบทุนสร้างอาคารฟอซุนรามคำแหงมหาราช เมื่อวันที่ 24 กุมภาพันธ์ 2536 สำนักงานอธิการบดี ชั้น 5

ในฉบับ

- พบกับผู้อำนวยการสถาบันคอมพิวเตอร์
- การให้บริการของ คบภ.ม.ร.
- ศูนย์วิทยุเทศรณกิจกรุงเทพ

MBA ม.ร. รับมอบเครื่องปรับอากาศ



โครงการ MBA ม.ร. โดย รศ.ดร.จุฑา เทียนไทย ผู้อำนวยการบัณฑิตศึกษา สำนักงานบัณฑิตศึกษา คณะบริหารธุรกิจ ได้รับมอบเครื่องปรับอากาศขนาด 36,000 BTU จำนวน 2 เครื่อง จากคุณปกรณ์ สังขวิช กรรมการผู้จัดการ บริษัท อาร์ เอ็ม กรุป จำกัด และอาจารย์ที่ปรึกษาภาคศึกษาศึกษาของโครงการฯ เพื่อนำเครื่องปรับอากาศดังกล่าวไปติดตั้งในห้องบรรยายเล็กของนักศึกษาปริญญาโท ในโอกาสเดียวกันนี้ตัวแทนนักศึกษาปริญญาโท ได้มอบช่อดอกไม้ขอบคุณที่ผู้บริหารได้เล็งเห็นความสำคัญของการศึกษา และให้ความเชื่อถือสนับสนุนแก่โครงการบัณฑิตศึกษา คณะบริหารธุรกิจ ด้วยดีตลอดมา

ม.ร.เปิด คบภ.มร.ใหม่ เพิ่มอีก 11 ศูนย์ นศ.ขอใช้บริการได้แล้ว



มหาวิทยาลัยรามคำแหง มอบอุปกรณ์การศึกษาให้กับศูนย์ คบภ.ม.ร. ตามที่มหาวิทยาลัยรามคำแหงมีนโยบายที่จะประสานสัมพันธ์ทางด้านวิชาการให้กับนักศึกษาในส่วนภูมิภาค โดยเปิดศูนย์บริการวิชาการส่วนภูมิภาคประจำห้องสมุดศูนย์การศึกษานอก (อ่านต่อหน้า 11)

ม.ร.จัดสรรงบประมาณ 1.96 ล้านบาท ซ่อมลิฟท์ตึก KLB และ KMB แล้วเสร็จภายใน 30 ก.ย. นี้

รองศาสตราจารย์กาญจนาท เรืองจิตปกรณ์ รองอธิการบดีฝ่ายการคลังและสวัสดิการ ให้สัมภาษณ์ว่าเนื่องจากมหาวิทยาลัยพิจารณาเห็นว่าลิฟท์อาคาร KLB และอาคาร KMB ได้ใช้งานมาเป็นเวลา 16 ปีแล้ว และเพิ่งได้รับอนุมัติให้จัดสรรงบประมาณจากบฯ รายได้ จำนวน 1,960,000 บาท เพื่อทำการปรับปรุงซ่อมแซมลิฟท์จำนวน 3 เครื่อง ของอาคาร KLB (2 เครื่อง) และอาคาร KMB (1 เครื่อง) โดยจ้างบริษัทโอทิสเอเลเวเตอร์ (ประเทศ (อ่านต่อหน้า 11)

กรมการให้งบ ขรามฯ เพิ่มอีก 20 ล้านบาท ทำให้ได้งบฯ แผ่นดินทั้งสิ้น 541,729,800 บาท รวมทั้งงบฯ รายได้ปี'36 เป็น 886,375,400 บาท

ตามที่มหาวิทยาลัยรามคำแหงได้รับการจัดสรรงบประมาณรายจ่ายจากงบฯ แผ่นดินประจำปีงบฯ 2536 จำนวน 521,101,500 บาทนั้น ต่อมาทางมหาวิทยาลัยได้ขอแปรญัตติงบประมาณเพิ่มเติมอีก 99,505,014.21 บาท ปรากฏว่าคณะกรรมการฯ ได้อนุมัติงบประมาณในส่วนที่ขอแปรญัตติ จำนวน 20,628,300 บาท เพื่อปรับปรุงคุณภาพการศึกษาระดับอุดมศึกษา ทำให้งบฯ แผ่นดิน ประจำปี 2536 ได้รับทั้งสิ้น 541,729,800 บาท ซึ่งสูงกว่างบประมาณแผ่นดินที่มหาวิทยาลัยรามคำแหงได้รับในปี 2535 ถึงกว่า 157 ล้านบาท (ปีที่แล้วได้รับบฯทั้งสิ้น 384,216,100 บาท) รวมกับบฯ รายได้อีก 344,645,600 บาท เป็นทั้งสิ้น 886,375,400 บาท (อ่านต่อหน้า 11)

ปฏิทินการศึกษาภาค 1 ปีการศึกษา 2536 การรับสมัครนักศึกษาใหม่ ภาค 1 ปีการศึกษา 2536

- จ.5เม.ย.2536-ศ.21พ.ค.2536 จำหน่ายใบสมัครทางไปรษณีย์
- จ.5เม.ย.2536-ศ.28พ.ค.2536 รับสมัครนักศึกษาใหม่ทางไปรษณีย์
- จ.5เม.ย.2536-จ.14มิ.ย.2536 จำหน่ายใบสมัครที่มหาวิทยาลัย
- อ.1มิ.ย.2536-จ.14มิ.ย.2536 รับสมัครนักศึกษาใหม่พร้อมลงทะเบียนเรียน (เว้นวันอาทิตย์ที่ 6 และ 13 มิ.ย.36)
- พ.16มิ.ย.2536 ปฐมนิเทศนักศึกษาใหม่(ที่รวม2) (อ่านต่อหน้า 12)

การย้ายคณะและ การเปลี่ยนสาขาวิชา ประจำภาค 1 ปีการศึกษา 2536

ตามข้อบังคับมหาวิทยาลัยรามคำแหงว่าด้วยการ
ศึกษาชั้นปริญญาตรี พ.ศ.2526 ข้อ 17 กำหนด
ไว้ว่าการย้ายคณะและเปลี่ยนสาขาวิชา

17.1 นักศึกษาที่ประสงค์จะย้ายคณะหรือ
เปลี่ยนสาขาวิชาให้ดำเนินการขอย้ายโดยยื่นคำขอ
ตามแบบพิมพ์ของมหาวิทยาลัย ภายในระยะเวลา
ที่มหาวิทยาลัยกำหนด

17.2 นักศึกษาที่ประสงค์จะย้ายคณะหรือ
เปลี่ยนสาขาวิชา ต้องเคยลงทะเบียนเรียนมาแล้ว
ไม่น้อยกว่า 2 ภาคการศึกษาปกติ

17.3 การย้ายคณะและสาขาวิชา จะต้องยื่น
คำขอย้ายก่อนวันแรกของการลงทะเบียนเรียนภาค
การศึกษาปกติที่ประสงค์จะย้ายเป็นเวลาไม่น้อย
กว่า 2 สัปดาห์ ตามปฏิทินการศึกษาที่กำหนดให้
นักศึกษาลงทะเบียนเรียน ภาค 1 ตั้งแต่วันจันทร์ที่
9 สิงหาคม ถึงวันอังคารที่ 17 สิงหาคม 2536

เพื่อให้เป็นไปตามข้อบังคับดังกล่าว มหา
วิทยาลัยจึงกำหนดให้นักศึกษาไปดำเนินการย้าย
คณะหรือเปลี่ยนสาขาวิชาประจำภาค 1 ปีการศึกษา
2536 โดยกำหนดวันและวิธีดำเนินการ ดังนี้

1. กำหนดรหัสพร้อมวันดำเนินการ (เว้นวัน
หยุดราชการ)

รหัส	วันดำเนินการ
รหัส 33 - รหัส 35	วันที่ 7- 12 กรกฎาคม 2536
รหัส 29 - รหัส 32	วันที่ 13-15 กรกฎาคม 2536

2. วิธีดำเนินการย้ายคณะหรือเปลี่ยนสาขาวิชา
นักศึกษามีคุณสมบัติตามข้อ 17.2 ตามข้อ
บังคับดังกล่าว และมีความประสงค์จะขอย้ายคณะ
หรือเปลี่ยนสาขาวิชา ให้ดำเนินการดังนี้

2.1 ขอรับแบบพิมพ์คำขอย้ายคณะหรือ
เปลี่ยนสาขาวิชาได้ที่ ฝ่ายทะเบียนประวัตินักศึกษา
อาคาร สวป. ชั้น 2

2.2 ไปชำระเงินค่าธรรมเนียมการย้ายคณะ
หรือเปลี่ยนสาขาวิชา เป็นเงิน 30 บาท ที่กองคลัง
สำนักงานอธิการบดี

2.3 ไปดำเนินการย้ายคณะหรือเปลี่ยนสาขา
วิชาที่ ฝ่ายทะเบียนประวัตินักศึกษา อาคาร สวป.
ชั้น 2 โดยไม่ต้องขออนุมัติจากคณบดีที่เรียนอยู่
และคณบดีที่จะย้ายคณะ ยกเว้นผู้ประสงค์
จะย้ายเข้าคณะศึกษาศาสตร์ต้องได้รับอนุมัติจาก
คณบดีคณะศึกษาศาสตร์ก่อน จึงจะย้ายเข้าได้
และจะต้องนำเอกสารดังต่อไปนี้ไปแสดงด้วย



มอบอุปกรณ์การศึกษา รศ.มานพ
พรหมณโชติ คณบดีคณะวิทยาศาสตร์ และคณะ
อาจารย์ เจ้าหน้าที่ นำอุปกรณ์การศึกษา ผ้าห่มเด็ก
ก่อนวัยเรียน และทุนอาหารกลางวันไปมอบ
ให้แก่โรงเรียนต่างๆ ในภาคอีสาน จำนวน 6
โรงเรียน และมอบผ้าห่มให้แก่ชาวบ้านยากจนใน
ภาคอีสาน อีกจำนวนหนึ่ง เมื่อวันที่ 19-21
กุมภาพันธ์ 2536

2.3.1 แบบพิมพ์คำขอย้ายคณะหรือเปลี่ยน
สาขาวิชา ซึ่งได้กรอกข้อความครบถ้วนและถูกต้อง
สำหรับผู้ที่ขอย้ายเข้าศึกษาคณะศึกษาศาสตร์ต้องได้รับ
อนุมัติจากคณบดีคณะศึกษาศาสตร์ก่อน

2.3.2 ใบเสร็จรับเงินสี่ชมพู (ม.ร.18)
ที่แสดงว่าได้ลงทะเบียนเรียนหรือแสดงว่าได้รับรักษา
สถานภาพนักศึกษาในภาคก่อนที่จะดำเนินการย้าย
คณะหรือเปลี่ยนสาขาวิชา

2.3.3 ใบเสร็จรับเงินสี่ฟ้าและสี่ชมพู
(ม.ร.18) ที่แสดงว่าได้ชำระเงินค่าธรรมเนียมการย้าย
คณะหรือเปลี่ยนสาขาวิชา และบัตรประจำตัว
นักศึกษา

อนึ่ง นักศึกษาที่ย้ายแบบพิมพ์คำขอย้าย
คณะหรือเปลี่ยนสาขาวิชา ภายหลังจากวันสุดท้าย
ของการย้ายคณะและเปลี่ยนวิชา ตามที่กำหนดไว้ใน
ข้อ 1 จะต้องชำระค่าปรับเพิ่มจากค่าธรรมเนียม
การย้ายคณะและเปลี่ยนสาขาวิชา อีก 150 บาท
ส่วนกรณีที่นักศึกษามีความประสงค์จะขอ
เปลี่ยนวิชาเอกในสาขาเดียวกัน นักศึกษาไม่ต้อง
ชำระค่าธรรมเนียมและดำเนินการใดๆ ที่ สวป.
ทั้งสิ้น

งดสอนกระบวนวิชา ภาค 2 ปีการศึกษา 2535

อาศัยอำนาจตามความในข้อ 12.5 แห่งข้อ
บังคับมหาวิทยาลัยรามคำแหง ว่าด้วยการศึกษาชั้น
ปริญญาตรี พ.ศ. 2526 บัญญัติว่า “กระบวนวิชาใดมี
นักศึกษาลงทะเบียนเรียนในภาคหนึ่งๆ ไม่ถึง 10 คน
มหาวิทยาลัยอาจประกาศงดสอนกระบวนวิชานั้นเสีย
ก็ได้” นั้น

ปรากฏว่า มีกระบวนวิชาที่ไม่มีนักศึกษาลง
ทะเบียนเรียนเลย และกระบวนวิชาที่มีนักศึกษาลง
ทะเบียนเรียนไม่ถึง 10 คน ที่คณะต่างๆ แจ้งงดสอน
มา รวมเป็นจำนวน 90 กระบวนวิชา

ดังนั้น มหาวิทยาลัยจึงให้งดสอนกระบวนวิชาที่
เปิดสอนในภาค 2 ปีการศึกษา 2535 ดังต่อไปนี้ คือ

- | | | | |
|----------|----------|----------|-----------|
| 1.AC230 | 2.AV354 | 3.AV355 | 4.AV357 |
| 5.AV358 | 6.AV359 | 7.AV363 | 8.AV463 |
| 9.BO353 | 10.BO498 | 11.CH472 | 12.CO224 |
| 13.CO334 | 14.CO341 | 15.CU331 | 16.CU332 |
| 17.CU351 | 18.CU352 | 19.ED353 | 20.ED354 |
| 21.ED371 | 22.ED381 | 23.ED382 | 24.EF336 |
| 25.EF345 | 26.FR312 | 27.FR337 | 28.FR434 |
| 29.FR471 | 30.HC243 | 31.HC371 | 32.HC372 |
| 33.HC373 | 34.HI374 | 35.HO401 | 36.IN203 |
| 37.IN205 | 38.IN307 | 39.IN308 | 40.IN401 |
| 41.LI465 | 42.MI456 | 43.MI490 | 44.MI498 |
| 45.MT203 | 46.OR335 | 47.PE242 | 48.PE352 |
| 49.PE412 | 50.PE453 | 51.PE457 | 52.PH223 |
| 53.PH325 | 54.PH414 | 55.PH418 | 56.PH426 |
| 57.PH454 | 58.PS490 | 59.RC464 | 60.RE304 |
| 61.RE307 | 62.RE407 | 63.RE408 | 64.SI410 |
| 65.SI412 | 66.SN301 | 67.SN352 | 68.SN453 |
| 69.ST304 | 70.TL214 | 71.TL215 | 72.TL223 |
| 73.TL294 | 74.TL320 | 75.TL330 | 76.TL340 |
| 77.TL364 | 78.TL374 | 79.TL390 | 80.TL393 |
| 81.TL394 | 82.TL395 | 83.TL396 | 84.TL.496 |
| 85.ZO301 | 86.ZO412 | 87.ZO415 | 88.ZO421 |
| 89.ZO431 | 90.ZO452 | 91.FT332 | 92.FT390 |

ฉะนั้นให้นักศึกษาที่ลงทะเบียนเรียนใน
กระบวนวิชาดังกล่าว ไปสับเปลี่ยนเป็นกระบวน
วิชาอื่นได้ก่อนการสอบของกระบวนวิชาที่จะสับ
เปลี่ยนนั้นหรือ ไปติดต่อขอเงินค่าหน่วยกิต
คืนได้ที่ฝ่ายจัดตารางสอนและลงทะเบียนเรียน
(สวป. ชั้น 6) ภายในวันพฤหัสบดีที่ 25 มีนาคม
2536 หากนักศึกษาผู้ใดไม่สามารถไปดำเนินการด้วย
ตนเองได้ ให้มอบฉันทะให้ผู้อื่นดำเนินการแทน
พร้อมทั้งนำใบเสร็จรับเงินสี่ชมพูไปด้วย

พบกับผู้อำนวยการสถาบัน คอมพิวเตอร์



อ.สุชาติ กิจชนะเสรี

ตามที่ผลการประชุมสภามหาวิทยาลัยรามคำแหง ครั้งที่ 2/2536 เมื่อวันที่ 19 กุมภาพันธ์ 2536 ได้อนุมัติ แต่งตั้งอาจารย์สุชาติ กิจชนะเสรี ให้ดำรงตำแหน่ง ผู้อำนวยการสถาบันคอมพิวเตอร์ตั้งแต่วันที่ 22 กุมภาพันธ์ 2536 เป็นต้นไป น.ส.พ.ข่าวรามคำแหง จึงได้สัมภาษณ์ ถึงแนวนโยบายในการบริหารงานของอาจารย์ ตลอดจน ความก้าวหน้าทางเทคโนโลยีด้านคอมพิวเตอร์ ที่น่าสนใจ ดังนี้

ถาม ขอทราบความรู้สึกที่ได้รับตำแหน่งในครั้งนี้
อ.สุชาติ ผมต้องขอขอบคุณบุคลากรสถาบันคอมพิวเตอร์และสภามหาวิทยาลัยที่ให้ความไว้วางใจ และเปิด โอกาสให้ทำงานในหน้าที่นี้ถึงแม้จะไม่ได้คาดคิดหรือ เตรียมตัวล่วงหน้า เพราะตามแนวคิด ผมต้องการผู้บริหาร สถาบันที่มีความสามารถสูงทั้งทางด้านบริหารและ วิชาการเกี่ยวกับเทคโนโลยีสารสนเทศ เนื่องจากสถาบัน นี้เป็นหน่วยงานที่สำคัญในการพัฒนาเทคโนโลยีสารสนเทศ ของมหาวิทยาลัย แต่เมื่อได้รับหน้าที่แล้วก็จะพยายาม ทำงานให้ดีที่สุด

ถาม สถาบันคอมพิวเตอร์มีการเปลี่ยนแปลง ไปจากเดิมอย่างไรบ้าง

อ.สุชาติ เมื่อมีพระราชกฤษฎีกาจัดตั้งสถาบัน คอมพิวเตอร์ในมหาวิทยาลัยรามคำแหงในด้านความเปลี่ยนแปลงของการจัดองค์การภายใน ก็มีเปลี่ยนแปลง ตามที่ได้รับอนุมัติในเรื่องโครงสร้างของหน่วยงานและ อัตรากำลังที่เพิ่มขึ้นซึ่งจะทำให้สถาบันมีขีดความสามารถ ในการพัฒนาระบบงานและให้บริการที่มีประสิทธิภาพ มากขึ้น และยังทำให้การบริหารหน่วยงานมีความคล่องตัวยิ่งขึ้น

ถาม ขอทราบนโยบายในการบริหารงานของอาจารย์
อ.สุชาติ ปัจจุบันความก้าวหน้าทางเทคโนโลยีคอมพิวเตอร์ และการสื่อสารข้อมูลมีการพัฒนาอย่างรวดเร็ว ทำให้ระบบสารสนเทศมีความจำเป็นสำหรับทุกองค์การ มหาวิทยาลัยรามคำแหง มีหน้าที่ผลิตบัณฑิตในสาขาต่างๆ ออกสู่ตลาดแรงงานและในแผนพัฒนาการศึกษาในระดับ อุดมศึกษาฉบับที่ 7 ก็ได้เน้นถึงการพัฒนาาระบบสาร

สนเทศ สถาบันคอมพิวเตอร์มีหน้าที่โดยตรงในการ พัฒนาระบบสารสนเทศ การที่จะพัฒนาระบบสารสนเทศ ให้ประสบความสำเร็จจำเป็นจะต้องพัฒนาบุคลากร ให้มีความรู้ความสามารถในการประยุกต์ใช้เทคโนโลยี สารสนเทศ

ดังนั้น สิ่งแรกที่จะดำเนินการก็คือ การพัฒนา บุคลากรของสถาบันโดยจะส่งเสริมให้บุคลากรได้ศึกษา เพิ่มเติม หรืออบรมหลักสูตรพิเศษ โดยจะสนับสนุน บุคลากรของมหาวิทยาลัย ให้มีความรู้ด้านเทคโนโลยี สารสนเทศโดยจะจัดอบรมคอมพิวเตอร์ในหลักสูตร ต่างๆ อย่างต่อเนื่อง ในด้านการศึกษาสถาบันมีความ พร้อมในระดับหนึ่ง ที่จะให้บริการและสนับสนุนการใช้ คอมพิวเตอร์ในการเรียนการสอน

ในส่วนของการพัฒนาระบบจะเน้นเกี่ยวกับการ พัฒนาระบบสารสนเทศเพื่อการบริหาร (MIS) ระบบ บริการนักศึกษา และสนับสนุนในการพัฒนาระบบงาน ด้านห้องสมุด ในด้านการให้บริการใช้คอมพิวเตอร์ จะ ส่งเสริมในด้านไปรษณีย์อิเล็กทรอนิกส์ (Electronic mail) เพื่อการแลกเปลี่ยนทางวิชาการและข่าวสาร ทั้งภายในและภายนอกประเทศ ซึ่งคณะกรรมการฯ ยังมีโครงการพัฒนาระบบในการติดต่อข่าวสารระหว่าง นักศึกษาและอาจารย์โดยใช้ระบบคอมพิวเตอร์และสถาบัน จะให้บริการในระบบใหม่โดยสามารถต่อระบบคอมพิวเตอร์ ที่บ้านผ่านระบบโทรศัพท์ เข้ากับระบบเครือข่าย คอมพิวเตอร์ของมหาวิทยาลัย เพื่อการวิจัย การประเมิน ผล การพัฒนาระบบ และการใช้โปรแกรมต่างๆ ในระบบ อีกทั้งยังมีโครงการสร้างศูนย์รวมโปรแกรมสำเร็จรูปสำหรับ ไมโครคอมพิวเตอร์เพื่อให้บริการผ่านเครือข่ายคอมพิวเตอร์ หรือสามารถรับบริการได้ที่สถาบัน

ในส่วนของการเครือข่ายคอมพิวเตอร์ของมหาวิทยาลัย จะร่วมกับหน่วยงานต่างๆ ของมหาวิทยาลัยวางแผน ทั้งระยะสั้นและระยะยาวในการพัฒนาเครือข่ายคอมพิวเตอร์ ของมหาวิทยาลัย และร่วมเครือข่ายกับมหาวิทยาลัยต่างๆ

ถาม สิ่งที่จะฝากถึงประชากรชาว ม.ร.
อ.สุชาติ ความก้าวหน้าทางเทคโนโลยีมีการพัฒนา อย่างรวดเร็ว เราจะไม่สามารถหลีกเลี่ยงกับสิ่งที่เรียกว่า ยุคสารสนเทศ (Information Age) ได้ ดังนั้น เราทุกคน จำเป็นต้องเรียนรู้ในระดับหนึ่งตามความเหมาะสม และศักยภาพของแต่ละบุคคล สถาบันคอมพิวเตอร์ เป็นเพียงหน่วยงานน้องใหม่ของมหาวิทยาลัยแต่ก็มีความเต็มใจและยินดีที่จะให้บริการในด้านต่างๆ เกี่ยวกับ เทคโนโลยีสารสนเทศกับประชากรของ ม.ร.

□□□

สิ่งแวดล้อม

น้ำหอมคือตัวการก่อมลพิษในอากาศ

น้ำหอมคือตัวการทำให้เกิดมลพิษในอากาศทั่วไป จากการแถลงข่าวของรัฐแคลิฟอร์เนีย ได้แจกแจง ถึงสิ่งที่ก่อให้เกิดมลภาวะทั้งหลายว่า ผลิตภัณฑ์ที่มีกลิ่นหอมชนิดต่างๆ นับร้อยชนิดที่ใช้กันอยู่ตามบ้านว่าผลิตภัณฑ์เหล่านั้นจะถูกห้ามใช้ เพื่อให้สอดคล้องกับกฎหมายใหม่ของรัฐ ซึ่งว่าด้วยการกำจัดมลพิษในอากาศ

ผลิตภัณฑ์ที่ถูกควบคุม นอกจากน้ำหอมแล้ว ก็ยังมีสเปรย์ฉีดผม โคโลญจน์และของใช้ในครัวเรือน ซึ่งล้วนประกอบด้วยแอลกอฮอล์ และไฮโดรคาร์บอนอันเป็นตัวก่อให้เกิดหมอกควันพิษในอากาศ รัฐแคลิฟอร์เนีย ได้กำหนดมาตรฐานใหม่ของผลิตภัณฑ์เหล่านี้ โดยระบุให้ลดส่วนผสมที่เป็นพิษต่อสภาพแวดล้อมลงโดยตั้งเป้าไว้ว่า น่าจะลดมลพิษลงได้ประมาณ 60 ตันต่อวัน

ขณะที่ผู้ผลิตบางราย วางแผนว่าจะเปลี่ยนจากการใช้กระบอกฉีดมาเป็นการบีบด้วยลูกยาง ผู้ผลิตอีกหลายรายก็ได้เตรียมแผนปรับปรุงผลิตภัณฑ์โดยใช้ส่วนผสมสูตรใหม่ ที่ไม่เป็นอันตรายต่อสิ่งแวดล้อมตามกฎหมาย โดยผลิตภัณฑ์สูตรใหม่จะเริ่มวางจำหน่ายได้ภายในปี 1994

การรณรงค์เพื่อสิ่งแวดล้อมของรัฐแคลิฟอร์เนีย ในครั้งนี้เป็นการริเริ่มซึ่งหลายรัฐให้ความสนใจและเตรียมที่จะออกกฎหมายบังคับใช้ในลักษณะเดียวกัน เพื่อลดมลพิษในอากาศหลังจากที่ได้ควบคุมการปล่อย ควันพิษของโรงงานใหญ่ๆ ทั่วประเทศแล้ว

โครงการอนุรักษ์สิ่งแวดล้อม

ดร.สุวิทย์ ยอดมณี ในฐานะประธานกองทุนเพื่อชีวิต และสิ่งแวดล้อมเปิดเผยถึงโครงการอบรมครูในสังกัด กรุงเทพมหานครเพื่อสิ่งแวดล้อมว่า โครงการดังกล่าวนี้ มุ่งจะให้การศึกษาเรื่องสิ่งแวดล้อมแก่ผู้บริหารโรงเรียน ครู-อาจารย์ในแนวทางวิธีการปฏิบัติและการสอนด้านการอนุรักษ์ทรัพยากรธรรมชาติ ซึ่งการอบรมนี้ทางกองทุนฯ จะจัดให้กับครูและอาจารย์ในสังกัดกรุงเทพมหานคร จำนวนประมาณ 4,000 คน ภายในระยะเวลา 2 ปี โดยการอบรมจะเริ่มขึ้นในราวเดือนพฤษภาคมที่จะถึงนี้และจะจัดอบรมเป็นโครงการระยะยาวต่อเนื่องโดยจัดอบรมขึ้นเดือนละครั้ง ณ สำนักงานกรุงเทพมหานคร 2 เขตห้วยขวาง สำหรับค่าใช้จ่ายในโครงการนี้ บริษัททางเอกชนได้เข้ามามีบทบาทในการสนับสนุนด้วยการมอบเงินจำนวน 1,500,000 บาท ให้แก่กองทุนเพื่อชีวิต และสิ่งแวดล้อม

หลักสูตรที่จะใช้อบรมครูอาจารย์ในครั้งนี้ ประกอบด้วยกฎหมายสิ่งแวดล้อมของ กทม. พระราชบัญญัติสิ่งแวดล้อมของกทม.พระราชบัญญัติสิ่งแวดล้อมของชาติ วิกฤตการณ์สิ่งแวดล้อมในปัจจุบัน และการสาธิตตัวอย่างอุปกรณ์ในการบำบัดแก้ไขสิ่งแวดล้อม ซึ่งเนื้อหาทั้งหมดนี้ จัดขึ้นเพื่อให้สอดคล้องกับสภาพความเป็นจริงในปัจจุบันมากที่สุด และสามารถนำไปประยุกต์ใช้ในการเรียนการสอน รวมทั้งเป็นหลักสูตรเสริมให้แก่เด็กในโรงเรียนได้ นับว่าโครงการนี้มีประโยชน์แก่เด็กนักเรียนมากเพราะครู จะได้นำความรู้มาถ่ายทอดแก่เด็กนักเรียน

รับสมัครงาน

■ กระทรวงคมนาคมรับสมัครสอบเข้ารับราชการ ตำแหน่งเจ้าหน้าที่วิเคราะห์นโยบายและแผน 4 วุฒิปริญญาโททางเศรษฐศาสตร์หรือบริหารธุรกิจ

ผู้สนใจสมัครได้ที่กองการเจ้าหน้าที่ สำนักงานปลัดกระทรวงคมนาคม ถ.ราชดำเนินนอก กรุงเทพฯ หมายเลขโทรศัพท์ 2813042 ภายในวันที่ 26 มีนาคม 2536

■ สมาคมผู้บำเพ็ญประโยชน์ฯ รับสมัครเจ้าหน้าที่หญิง ตำแหน่งต่าง ๆ ดังนี้

1. เจ้าหน้าที่ประสานงานทั่วไป วุฒิปริญญาตรี
2. เจ้าหน้าที่ผลิตสื่อการสอน ไม่จำกัดวุฒิ
3. เจ้าหน้าที่จัดกิจกรรม วุฒิปก.ศ.สูง-ปริญญาตรี

ผู้สนใจสมัครได้ที่ สมาคมผู้บำเพ็ญประโยชน์ฯ เลขที่ 5/1-2 ถ.พญาไท เขตราชเทวี กรุงเทพฯ โทร.245-0242, 245-3599 ภายในวันที่ 30 มีนาคม 2536

■ จุฬาลงกรณ์มหาวิทยาลัยรับสมัครลูกจ้างชั่วคราว เงินนอกงบประมาณ ตำแหน่งพนักงานธุรการ วุฒิ ปวส. อายุไม่เกิน 30 ปี สามารถพิมพ์ดีดภาษาไทยและภาษาอังกฤษได้ดี ทั้งเครื่องพิมพ์ดีดแบบธรรมดาและเครื่องไฟฟ้า สามารถใช้เครื่องคอมพิวเตอร์ได้ดี

ผู้สนใจสมัครได้ที่งานการเจ้าหน้าที่ สำนักงานเลขานุการคณะอักษรศาสตร์จุฬาลงกรณ์มหาวิทยาลัย ตึกอักษรศาสตร์ 1 ปทุมวัน กรุงเทพฯ ภายในวันที่ 22 มีนาคม 2536

■ มหาวิทยาลัยมหิดลรับสมัครลูกจ้างชั่วคราว ตำแหน่งเจ้าหน้าที่วิเคราะห์สัมพันธ วุฒิปริญญาตรีทางภาษาอังกฤษ

ผู้สนใจสมัครได้ที่กองการเจ้าหน้าที่ชั้น 4 สำนักงานมหาวิทยาลัยมหิดล เชียงสะพานสมเด็จพะปิ่นเกล้า ฝั่งธนบุรีภายในวันที่ 23 มีนาคม 2536

เกาะติดสถานการณ์โรคเอดส์

ปัจจุบันสถานการณ์โรคเอดส์ในประเทศไทยเป็นอย่างไร

ในขณะนี้สามารถพบผู้ติดเชื้อเอดส์ได้ในทุกจังหวัด ทุกอำเภอ ทุกสาขาอาชีพ ทุกกลุ่มอายุแม้แต่ทารกแรกเกิด สาเหตุที่ประเทศไทยเป็นประเทศที่มีอัตราการแพร่กระจายของเชื้อเอดส์ที่เร็วมากเพราะเรามีการแพร่กระจายครบทุกรูปแบบ คือ มีทั้งการแพร่กระจายจากโสมถั่งช่ายและหญิง ผู้ใช้ยาเสพติดชนิดฉีดเข้าเส้นเลือด และกลุ่มรักร่วมเพศ

หากต้องการข้อมูลเพิ่มเติมติดต่อสอบถามได้ที่ศูนย์ข้อมูลข่าวสารโรคเอดส์ อาคารศาลาบาตรในวันและเวลาราชการ

กลุ่มนักศึกษาอาสาสมัครด้านเอดส์

คติธรรม

ผู้ประพาศธรรม ย่อมอยู่เป็นสุข

พระอาจารย์ยันตระ อมโร ภิกขุ

กฎหมายใกล้ตัว

สิทธิของเมียน้อยในแง่ของกฎหมาย

ผศ.เพิ่มบุญ แก้วเขียว คณะนิติศาสตร์

การพิจารณาคำว่า "เมียหลวง-เมียน้อย" ในทางกฎหมาย จะต้องดูปีพุทธศักราชที่มีการประกาศใช้บรรพ 5 ว่าด้วยครอบครัวของประมวลกฎหมายแพ่งและพาณิชย์เป็นเกณฑ์ คือ ถ้าเป็นเมียหรือภรรยาก่อนประกาศใช้ ป.พ.พ. บรรพ 5 พ.ศ. 2478 กฎหมายเก่าเขาจะเรียกบรรดาภรรยาทั้งหลายว่า เมียหลวงหรือเมียน้อย ซึ่งก็ขึ้นอยู่กับหลักฐานเป็นหนังสือหรือการประพาศปฏิบัติต่อกันฉันสามีภรรยา ทั้งนี้ ไม่มีการจดทะเบียนสมรส สามีอาจจะมีเมียหลวงและเมียน้อยในเวลาเดียวกันได้หลายคน กรณีที่มีปัญหาว่าใครเป็นเมียหลวงหรือเมียน้อยและไม่มีหลักฐานพิสูจน์ได้ ก็ให้สันนิษฐานว่าบรรดาเมียเหล่านั้นเป็นเมียหลวงหมดทุกคน แต่ถ้าเป็นเมียหลังจากประกาศใช้ ป.พ.พ. บรรพ 5 แล้ว การเป็นเมียจะต้องมีการจดทะเบียนสมรส จึงจะเรียกว่าภรรยาที่ชอบด้วยกฎหมาย เมียคนไหนไม่ได้จดทะเบียนฯ คนนั้นก็ถูกเรียกว่าภรรยาที่ไม่ชอบด้วยกฎหมาย ถ้ามีการจดทะเบียนสมรสซ้อนกันหลายใบ ก็จะมีผลทำให้ทะเบียนสมรสซ้อนนั้นเป็นโมฆะ และผู้นั้นอาจมีความผิดทางอาญารฐานแจ้งความเท็จต่อเจ้าพนักงานอีกด้วย

ดังนั้น คำว่า "เมียน้อย" ในปัจจุบัน จึงเป็นภาษาพูดที่ใช้เรียกระบรดาภรรยาที่ไม่ได้จดทะเบียนสมรสนั่นเอง ภรรยาที่ไม่ชอบด้วยกฎหมายเหล่านี้กฎหมายจะไม่รับรองสิทธิในการเป็นภรรยาแต่อย่างใดทั้งสิ้น อาทิเช่น สิทธิในการได้รับค่าอุปการะเลี้ยงดู สิทธิในการใช้ชื่อสกุลร่วมกับสามี และสิทธิในการรับมรดก ส่วนกรณีทรัพย์สินเงินทองต่างๆที่หามาได้ร่วมกันในระหว่างที่ใช้ชีวิตอยู่ด้วยกัน ถ้าต้องการจะขอแบ่ง ก็ต้องอ้างถึงการมีกรรมสิทธิ์ร่วมในฐานะเป็นหุ้นส่วนชีวิตซึ่งกันและกันเท่านั้นแต่ข้อได้เปรียบของเมียน้อยอยู่ตรงที่ว่า ได้ใช้สามีร่วมกันกับภรรยาที่ชอบด้วยกฎหมาย มีหน้าซ้ำอาจได้มากกว่าเมียที่ชอบด้วยกฎหมายก็ได้...เป็นเรื่องจริงอย่างที่พูด...หรือใครจะเถียง...จริงมั๊ย.



รูปทรงในธรรมชาติ

ผศ.ดร.อัมพวัน ดิยะพรรณ ภาควิชาฟิสิกส์ คณะวิทยาศาสตร์

วัตถุรูปทรงเรขาคณิต เป็นที่คุ้นเคยกับเรามาแล้ว และคำอธิบายทางคณิตศาสตร์เกี่ยวกับรูปทรงเหล่านี้ ก็ได้พัฒนาจนเป็นที่รู้จักทั่วไป

อย่างไรก็ตาม หากเราสังเกตรูปทรงของสิ่งต่างๆ ในธรรมชาติ จะพบว่าไม่ใช่รูปทรงเรขาคณิตเสมอไป

บางครั้งก็มีรูปร่างซับซ้อนมาก เช่น ก้อนเมฆ กูเขา ชายฝั่งทะเล สายฟ้าผ่า เป็นต้น

จะเห็นว่ารูปทรงของหลายๆสิ่งในธรรมชาติ ประกอบไปด้วยลักษณะแปลกๆ เช่น ลักษณะบิดเบี้ยว ขาดวินไม่ปะติดปะต่อ มีการกระจายของเส้นซิกแซก เป็นต้น รูปทรงแปลกประหลาดเหล่านี้ถูกเรียกรวมๆกันว่ารูปทรงที่ไม่ปกติ(irregular shape) ซึ่งดูคล้ายกับว่า ไม่สามารถหาคำอธิบายได้เลย

อันที่จริง รูปทรงที่ไม่ปกติเหล่านี้ ประกอบขึ้นจากแบบแผนที่เป็นระเบียบของรูปทรงที่แปลกประหลาดเฉพาะของสิ่งในธรรมชาติแต่ละสิ่ง คือมีความเป็นระเบียบในความไม่เป็นระเบียบ (regularity in irregularity) เช่น ชายฝั่งทะเล ซึ่งดูขยุกขยิกนั้น แท้ที่จริงแล้วก็ประกอบด้วยส่วนเล็กๆ ที่มีรูปพรรณสัณฐานขยุกขยิกแบบเดียวกันอย่างเป็นระเบียบในหลายๆมาตราส่วน

ซึ่งการที่สิ่งต่างๆ มีรูปทรงในธรรมชาติเป็นลักษณะเฉพาะแบบเดียวกันในหลายๆมาตราส่วนนี้ เรียกว่า แฟรคทัล (Fractal) ซึ่งพบได้แม้แต่ในอวัยวะของมนุษย์และสัตว์ เช่น การแผ่ของเส้นเลือด เป็นต้น

นอกจากนี้การมองรูปทรงธรรมชาติ เป็นแบบแฟรคทัลนี้ มีประโยชน์ในการอธิบายปรากฏการณ์หลายอย่าง เช่น การที่ไม่สามารถประสานรอยแตกร้าของวัตถุต่างๆ จนรอยนั้นหายไปได้ ก็เพราะในบางมาตราส่วนรอยแตกร้านี้ไม่ประสานกันนั่นเอง

รายการนี้ แพร่ภาพทางสถานีโทรทัศน์ช่อง 11 กรมประชาสัมพันธ์ ทุกวันเสาร์ เวลาประมาณ 10.00 น.



การอ่านใครว่าไม่สำคัญ

รองศาสตราจารย์บุผา บุญทิพย์
ภาควิชาภาษาไทยและภาษาตะวันออก

ผู้เขียนได้เน้นถึงความสำคัญของการเขียนให้ถูกต้องชัดเจนเพื่อการสื่อความหมายระหว่างผู้ส่งสารและผู้รับสารจะได้ไม่คลาดเคลื่อนไป ความจริงการสื่อสารที่สำคัญอีกวิธีหนึ่งคือการอ่านและการพูดซึ่งวันนี้จะได้กล่าวถึงบ้าง

เมื่อเช้าวันที่ 25 กุมภาพันธ์ 2536 ได้ฟังข่าวมีผู้อ่านข่าวอ่านชื่อผู้อภิปรายท่านหนึ่งว่า ดร.สานิต ยมาภย์ ที่ถูกต้องคือ ดร.สานิต ยมาภย์ เหตุที่อ่านผิดเพราะมองเห็นตัว ว เป็นสระอา

การอ่านและการพูดให้ถูกต้องเป็นสิ่งสำคัญอย่างยิ่งย่อนไปกว่าการเขียนให้ถูกต้อง การอ่านหรือการพูดผิดดังตัวอย่างข้างต้นมีสาเหตุจากผู้อ่านไม่รู้จักบุคคลที่กล่าวถึงนั้น อย่างเช่นมีผู้อ่านชื่อดร.อาจอง ชุมสาย ณ อยุธยา เป็น ดร.อา-จอง แทนที่จะอ่านให้ถูกว่า อาจ-อง (อาด-อง) หรือชื่อสถานที่ต่าง เช่น เจ้าพ่อหอกลอง อ่านว่า เจ้า-พ่อ-หอ-กลอง ที่ถูกต้องคือ เจ้า-พ่อ-หอ-กลอง และเมื่อคืนวันจันทร์ที่ 1 มีนาคม 2536 นี้ โฆษกสถานีโทรทัศน์ช่องหนึ่ง ประกาศรายชื่อของวิทยากรในรายการสนทนารายการหนึ่งว่า มีดร.วัลภา ปิยะมโนธรรม ผู้เขียนได้ยืนแล้วเอะใจว่าจะเป็นคร.วัลลภ ปิยะมโนธรรม อาจารย์คนดังประจำภาควิชาแนะแนว มหาวิทยาลัยศรีนครินทรวิโรฒ ประสานมิตร ชะละมั่ง และพอเปิดรายการผู้เขียนก็ต้องร้อง "อ้อ" เพราะวิทยากรท่านนั้น ก็คือ ดร.วัลลภ จริงๆ

จากข้อผิดพลาดในการประกาศ การอ่าน หรือการพูด ดังตัวอย่างที่ยกมานี้ แสดงว่า ผู้ประกาศหรือผู้อ่านไม่รู้จักบุคคลเหล่านั้น หรือสถานที่นั้นจึงอ่านผิด ดังนั้นผู้ที่ จะประกาศ จะอ่านหรือจะพูด ข้อความเรื่องราวใดๆ จึงควรมีความเข้าใจในสิ่งนั้น ถ้าไม่แน่ใจว่าจะอ่านอย่างไร ควรค้นคว้าหรือสอบถามผู้รู้เพื่อให้การสื่อสารถูกต้อง

การอ่านสิ่งที่จะประกาศ หรือพูดก่อนจะช่วยให้ ผู้อ่านหรือผู้ประกาศรู้ว่า ครงไหนที่ไม่แน่ใจว่าจะอ่าน ถูกหรือไม่ จะเว้นวรรคตอนอย่างไร หากนำข้อความ มาอ่านทันทีโอกาสที่จะผิดพลาดย่อมมีมากดังตัวอย่างเช่น

“ลูกชายคนดัง/กล่าวว่า...”

อ่านเป็น

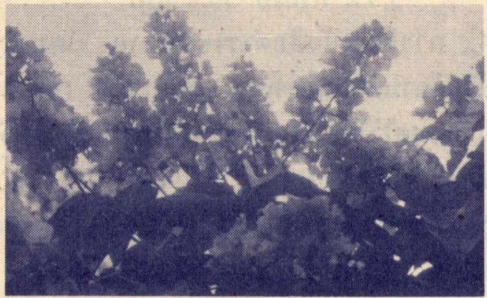
“ลูกชายคนดังกล่าว/ว่า...”

เคยมีเรื่องเล่าสืบทอดกันมาเกี่ยวกับเรื่องการอ่านหนังสือโบราณเป็นคำราชา และผู้อ่านแบ่งวรรคตอนผิด ทำให้จดบันทึกผิด ผู้เขียนไม่ยืนยันว่า จะเป็นเรื่องจริงหรือไม่เพราะไม่ได้เห็นด้วยตาตนเองได้รับฟังมาอีกต่อหนึ่ง ข้อความเดิมคือ

“ขานี้กินแล้วแข็งแรง/ไม่มีโรคภัยไข้เจ็บเบียดเบียน”

พันธุ์ไม้ในร้อรามฯ

อินทนิล



ชื่อภาษาไทย อินทนิลน้ำ หรืออินทนิล ใช้เรียกสำหรับพันธุ์ที่มีดอกสีม่วง ส่วนพันธุ์ที่มีดอกสีชมพูเรียกว่า อินทนิลสีชมพู หรือตะแบกอินเดีย ชื่อสามัญ Queen's flower ชื่อพฤกษศาสตร์ Lagerstroemia speciosa (L.) Pers.

วงศ์ LYTHRACEAE บริเวณที่พบในมหาวิทยาลัยรามคำแหง ข้างอาคาร AD.1 ฟังคณะมนุษยศาสตร์ ด้านหลังคณะนิติศาสตร์ ด้านหน้า NB7 มุมอาคารศิริมาศ หน้าสภาอาจารย์ ฯลฯ ประวัติพันธุ์ไม้ เป็นไม้พื้นเมืองของประเทศอินเดีย จีนตอนใต้ แหลมมลายู ฟิลิปปินส์ ออสเตรเลีย ตะวันออก ในประเทศไทยพบขึ้นอยู่ริมฝั่งแม่น้ำลำธาร ลำห้วย ในป่าดงดิบ บางครั้งพบในป่าโปร่งผสม ลักษณะพันธุ์ไม้ เป็นไม้ขนาดเล็กหรือกลาง สูงประมาณ 8-15 เมตร เป็นไม้กิ่งผลัดใบถ้าขึ้นในที่แห้งแล้งจะผลัดใบ เรือนยอดแผ่กว้างเป็นพุ่มกลม เปลือกค่อนข้างเรียบและอาจลอกเป็นสะเก็ดบางๆ สีเทา ใบเป็นใบยาวเดี่ยวรูปไข่แกมขอบขนานเรียงตรงกันข้าม ดอกเป็นช่อยาวประมาณ 10-50 ซม. ออกที่ปลายกิ่งและกิ่งข้าง ขนาดดอก 5-7.5 ซม. มีกลีบดอก 6 กลีบ ดอกจะออกช่วงเดือนมีนาคม-พฤษภาคม ผลเป็นแคปซูลรูปไข่ เมื่อแก่มีสีน้ำตาล ผลแก่จะแตกออกเป็น 6 พู เมล็ดสีน้ำตาลมีปีก ขยายพันธุ์โดยการเพาะเมล็ด

เอกสารประกอบการเรียบเรียง เสรี ทรัพย์สาร การจัดสวนในบ้าน. กรุงเทพฯ : บริษัทอมรินทร์ พริ้นติ้งกรุ๊ป จำกัด., 2532. นางทวี อเนกสุข เรียบเรียง

อ่านวรรคตอนผิด เป็น “ขานี้กินแล้วแข็งแรง/ไม่มีโรคภัยไข้เจ็บเบียดเบียน” คนอ่านน่าจะถูกใจบ้างว่า ยาอะไรกินแล้วแข็งแรงไม่มี และยังมีโรคภัยไข้เจ็บเบียดเบียน แล้วจะจดตำรานี้ไว้ทำไม เพียงกล่าวมานี้ก็คงจะเห็นแล้วว่า “การอ่านให้ถูกต้องนั้นสำคัญ” จริงไหมคะ



ครบรอบ 43 ปี น.ส.พ.ข่าวพาณิชย์ มหาวิทยาลัยรามคำแหงร่วมแสดงความยินดีกับ น.ส.พ.ข่าวพาณิชย์ในโอกาสครบรอบ 43 ปี เมื่อวันที่ 1 มีนาคม 2536

ภาษาอังกฤษจาก รัชมงคล

- มาตรา 8 พระมหากษัตริย์ทรงดำรงตำแหน่งจอมทัพไทย (Section 8) The king holds the position of the Thai Armed Forces
- สังเกตคำว่าทรงดำรงตำแหน่งใช้ hold the position of คำว่า hold (n,vt) ในประโยคนี้ทำหน้าที่เป็นคำกริยาสังเกตได้จากการที่ตามหลังประธาน The king และคำว่า hold มีการเติม s
- คำว่า Hold นอกจากจะใช้ในความหมายว่า “ดำรง” แล้วยังมีความหมายอื่น ๆ อีกดังนี้
- จับ, ถือ = He held me by the hand (เขาจับมือฉันไว้)
- ยึด = Our troops held the town for several months. (ทหารของเรายึดเมืองอยู่หลายเดือน)
- ยึดมั่น = He holds to his agreement (เขายึดมั่นตามข้อตกลงของเขา)
- กัก, รั้ง = There is no holding him. (ไม่มีหนทางจะเหนี่ยวรั้งเขาไว้ได้)
- ระงับ = He provoked me but I held my peace. (เขาขู่ฉันแต่ฉันระงับปากคำไว้ได้)
- จัดให้มี = A debate will be held in this hall. (การโต้วาทีถูกจัดให้มีในห้องนี้)

การใช้ hold ในลักษณะสำนวน hold back = รั้งรอ (I would like to buy a new car, but lack of money is holding me back. ฉันอยากซื้อรถยนต์ใหม่สักคันแต่รั้งรอไว้เพราะขาดแคลนเงิน)

hold one's own = ยืนหยัด (I don't speak excellent English, but I can hold my own in a conversation. ฉันพูดอังกฤษไม่ได้ดีเยี่ยมแต่ฉันสามารถยืนหยัดพูดคุยอย่างไม่ทอดย)

hold out = ยื่น (when they were introduced, she held out her hand and shook his. เมื่อเขาทั้งสองได้รับการแนะนำให้รู้จักกันหล่อนก็ยื่นมือของหล่อนสัมผัสกับเขา)

hold out for = เกี่ยง (He held out for higher salary. เขาเกี่ยงขอเงินเดือนให้สูงขึ้น)

การให้บริการของ ศูนย์บริการวิชาการส่วนภูมิภาค มหาวิทยาลัยรามคำแหง (ศบภ.มร.)

การให้บริการแก่นักศึกษาส่วนภูมิภาคเป็นการอำนวยความสะดวก ให้แก่นักศึกษาที่ไม่สามารถไปดำเนินการติดต่อกับมหาวิทยาลัยได้โดยมีศูนย์บริการวิชาการส่วนภูมิภาค มหาวิทยาลัยรามคำแหงเป็นสื่อกลางให้นักศึกษาส่วนภูมิภาค มีโอกาสทางการศึกษาเท่าเทียมกับนักศึกษาส่วนกลาง สามารถทราบข่าวสารของมหาวิทยาลัยและได้รับสื่อการสอนที่มีบริการให้ ศูนย์บริการวิชาการส่วนภูมิภาค ซึ่งตั้งอยู่ที่ห้องสมุดประชาชนประจำจังหวัด หรือห้องสมุดศูนย์การศึกษาออกโรงเรียนประจำจังหวัด มีหน้าที่ในการให้บริการต่างๆ แก่นักศึกษาของมหาวิทยาลัยรามคำแหงดังนี้

1. บริการให้ยืมตำราและเทปคำบรรยายและบริการเอกสาร/ข่าวสาร

2. ประสานงานการให้บริการการศึกษาของมหาวิทยาลัย

3. ให้คำแนะนำแก่นักศึกษาเกี่ยวกับการติดต่อดำเนินการและขอรับบริการจากมหาวิทยาลัย

โดยมีรายละเอียดขั้นตอนการปฏิบัติงานดังนี้

1. การบริการยืมหรือคืนตำรา เทปบันทึกเสียงคำบรรยายและบริการเอกสาร/ข่าวสาร (ที่ ศบภ.มร.ประจำจังหวัด)

1. ทุกครั้งที่ยืมหรือคืนหนังสือ ตำรา หรือเทปบันทึกเสียงคำบรรยาย นักศึกษาต้องแสดงบัตรประจำตัวนักศึกษาต่อเจ้าหน้าที่ ทั้งนี้ห้ามใช้บัตรประจำตัวนักศึกษาของผู้อื่น

2. นักศึกษาที่มีความประสงค์จะขอยืมเทปบันทึกเสียงคำบรรยายออกจาก ศบภ.มร. นักศึกษาจะยืมได้ครั้งละไม่เกิน 4 ม้วน (2 ชุดวิชา) และชำระเงินค้ำมัดจำเทปบันทึกเสียงคำบรรยาย ม้วนละ 50.- บาท (ห้าสิบบาทถ้วน) และค้ำมัดจำนี้จะคืนให้ ต่อเมื่อนักศึกษานำเทปบันทึกเสียงคำบรรยายส่งคืนในสภาพที่ไม่ชำรุดเสียหายหรือสูญหาย

3. ระเบียบการยืมและค่าปรับ นักศึกษาต้องนำเทปบันทึกเสียงคำบรรยาย ส่งคืนเมื่อถึงกำหนดมิฉะนั้นจะถูกปรับตามระเบียบการที่กำหนด ดังนี้

3.1 เทปบันทึกเสียงคำบรรยายให้ขอยืมได้ครั้งละไม่เกิน 4 ม้วน (2 ชุดวิชา) และต้องนำส่งคืนภายใน 5 วัน นับจากวันที่ขอยืม และเมื่อครบกำหนด หากไม่นำส่งคืนจะทำการปรับวันละ 10.- บาท (สิบบาทถ้วน) ต่อ 1 ม้วน

3.2 ในกรณีที่นักศึกษา ขอรับฟังเทปบันทึกเสียงคำบรรยายที่ ศบภ.มร. ให้ติดต่อขอทราบรายละเอียดเกี่ยวกับวัน เวลา และสถานที่ ที่ ศบภ.มร. และแต่ละแห่งกำหนดขึ้นตามความเหมาะสม

3.3 สำหรับเทปบันทึกเสียงคำบรรยายในชั้นเรียน ชั่วโมงสุดท้าย ไม่อนุญาตให้นักศึกษายืมออกจาก ศบภ.มร. นักศึกษาจะต้องมาขอรับฟังที่ ศบภ.มร. ตามที่ จัดบริการตามความเหมาะสม

3.4 การติดต่อขอรับบริการเทปบันทึกเสียงคำบรรยาย นักศึกษาจะต้องนำบัตรประจำตัวนักศึกษาไปแสดง พร้อมทั้งกรอกรายการและลงชื่อในเอกสารที่ขอรับบริการทุกครั้ง

3.5 วิดีโอเทปสรุปคำบรรยาย
3.5.1 ค้ำมัดจำ 200.- บาท
3.5.2 ค่าปรับ 30.- บาท

4. การยืมหนังสือตำราออกจาก ศบภ.มร. ให้ถือปฏิบัติตามหลักเกณฑ์ของ ศบภ.มร. (ห้องสมุด) นั้นๆ กำหนดไว้โดยมอบบัตรประจำตัวนักศึกษาให้กับ ศบภ.มร. ไว้เป็นหลักฐาน

5. เอกสารและข่าวสารที่จัดไว้บริการให้นักศึกษาที่ ศบภ.มร. ประจำจังหวัด มีดังนี้

5.1 เอกสารที่เกี่ยวกับการเรียนการสอน และการสอบ เช่น ม.ร. 30 คู่มือการศึกษา คู่มือการสอบได้รายชื่อตำรา คู่มือระเบียบการสมัครฯ แบบฟอร์มการลงทะเบียนเรียนทางไปรษณีย์และใบส่งเงิน

5.2 ข่าวรามคำแหง (ขร.)

5.3 ข่าวประชาสัมพันธ์ ม.ร.

5.4 ข่าวกองกิจการนักศึกษา

5.5 ข่าว ศบภ.มร.

5.6 ข่าวอื่นๆ เกี่ยวข้องกับนักศึกษา เช่น การกำหนดย้ายคณะ การรับปริญญา ฯลฯ

2. ประสานงานการให้บริการการศึกษาของมหาวิทยาลัย

บริการที่งานศบภ.มร. ที่มหาวิทยาลัยรับดำเนินการให้ในกรณีที่นักศึกษาต่างจังหวัดไม่สามารถไปดำเนินการได้ที่มหาวิทยาลัยมี ดังนี้

- 1. จัดส่ง ม.ร. 30 ให้นักศึกษา
- 2. ตรวจสอบผลการเรียน
- 3. ขอใบรับรองการเป็นนักศึกษา
- 4. ติดต่อยื่นเรื่องขอทุนการศึกษา
- 5. รับแจ้งย้ายที่อยู่
- 6. รับผิดชอบผลการตรวจสอบวุฒิบัตร(หนังสือสำคัญแสดงคุณวุฒิ)

รายละเอียดการขอรับบริการ

2.1 ขอรับประกาศกระบวนวิชาที่เปิดสอน (ม.ร.30)

มหาวิทยาลัยได้จัดส่ง ม.ร. 30 ไปไว้ที่ศูนย์บริการวิชาการส่วนภูมิภาค (ศบภ.มร.) ทั้ง 20 แห่ง เพื่อแจกให้นักศึกษา ถ้านักศึกษาไม่สามารถไปรับได้หรือไม่มีบริการที่ศูนย์ ให้นักศึกษาเขียนจดหมายถึง หัวหน้างาน ศบภ.มร. ตู้ ปณ. 24 - 1002 ปท.รามคำแหง กรุงเทพฯ 10241 แจ้งความประสงค์ ต้องการรับ ม.ร. 30 ของภาค...ปีการศึกษา...โดยเขียนชื่อที่อยู่ให้ชัดเจนพร้อมส่งแสดมปี 2 บาทจำนวน 1 ดวงไปด้วย

2.2 ขอใบตรวจสอบผลการเรียน

นักศึกษาสามารถขอตรวจสอบผลการเรียนที่เป็นทางการทั้งหมดที่ทางคณะจัดส่งไปให้ สวป.เรียบร้อยแล้วเท่านั้น (ยกเว้นผลการสอบของภาคเรียนที่เพิ่งสอบเสร็จ) โดยให้ระบุความประสงค์ว่าเพื่อ... ขอเช็คเกรด (ตรวจสอบผลการเรียน) สมัครงาน ศึกษาต่อสถาบันอื่น ขอทุน สมัครเป็นนักศึกษาใหม่เนื่องจากเรียนครบ 8 ปีแล้ว ให้ชัดเจนด้วย โดยแจ้งรายละเอียดในแบบฟอร์ม (มี 2 แบบ) คือแบบ ศบภ.มร. 1 และแบบ ศบภ.มร. 2) ซึ่งประกอบด้วยข้อมูลต่อไปนี้

ชื่อ นามสกุล วันเดือนปีเกิด คณะ รหัสประจำตัววิชาเอก วิชาโท

กรณีขอใบตรวจสอบผลการเรียน เพื่อสมัครงาน ศึกษาต่อ ขอทุน หรือสมัครเป็นนักศึกษาใหม่เนื่องจากเรียนครบ 8 ปี นักศึกษารหัสประจำตัว 26 ขึ้นไปไม่ต้องใช้รูป (รหัสประจำตัว 14 - 25 ใช้รูปขนาด 3 x 4 ซม. จำนวน 1 รูป) พร้อมทั้งส่งตัวแลกเงินทางไปรษณีย์จำนวน 10 บาทต่อ 1 ชุดไปด้วย ส่งจ่ายในนาม หัวหน้าฝ่ายรับสมัคร

2.3 ขอใบรับรองการเป็นนักศึกษา ให้แจ้งรายละเอียดต่อไปนี้ (ตามแบบฟอร์ม ศบภ.มร. 3)

- ชื่อนามสกุล
- ชื่อสกุลภาษาอังกฤษตัวใหญ่
- สมัครเรียนภาค... ปีการศึกษา...คณะ...สาขา...
- รูปถ่ายหน้าตรงขนาด 2" จำนวน 1 รูป
- สำเนาใบเสร็จลงทะเบียนเรียนภาคปัจจุบัน
- สำเนาบัตรประจำตัวนักศึกษา

นักศึกษาจะต้องส่งตัวแลกเงินไปรษณีย์จำนวน 10 บาทต่อ 1 ชุดไปด้วย โดยส่งจ่ายในนามหัวหน้ารับสมัคร ซึ่งมีตัวอย่างแบบฟอร์มแนบท้ายเล่มคู่มือนี้

2.4 การติดต่อยื่นเรื่องขอทุนการศึกษา งานศบภ.มร. จะแจ้งให้นักศึกษาทราบว่า ในแต่ละภาคการศึกษา ทางมหาวิทยาลัยมีทุนอะไรบ้างให้นักศึกษา โดยจะนำรายละเอียดปิดประกาศที่ศูนย์ให้นักศึกษาทราบ ส่วนใบสมัครขอรับได้ที่ศบภ.มร.ทั้ง 20 ศูนย์ งานศบภ.มร.จะดำเนินการยื่นขอทุนให้ ส่วนการสัมภาษณ์นักศึกษาจะต้องไปสัมภาษณ์ด้วยตนเอง

2.5 รับแจ้งย้ายที่อยู่

นักศึกษาสามารถแจ้งย้ายที่อยู่ได้ตลอดเวลา จะไปดำเนินการด้วยตนเองที่ฝ่ายทะเบียนประวัตินักศึกษา อาคารสวป. ชั้น 2 หรือแจ้งความจำนงไปที่ งาน ศบภ.มร. ตู้ ปณ.24 - 1002 ปท.รามคำแหง กรุงเทพฯ 10241 ประโยชน์ที่จะได้รับในการแจ้งย้ายที่อยู่คือ มหาวิทยาลัยสามารถติดต่อกับนักศึกษาได้เมื่อมีความจำเป็น

2.6 รับผิดชอบผลการตรวจสอบวุฒิบัตร(หนังสือสำคัญแสดงคุณวุฒิ)

เมื่อนักศึกษาคาดว่าจะจบการศึกษา คือ เหลือหน่วยกิตสะสมในภาคเรียนปกติไม่น้อยกว่า 30 หน่วยกิต หรือภาคฤดูร้อนเหลือไม่น้อยกว่า 18 หน่วยกิต ไม่รวมส่วนที่กำลังรอผลสอบในภาคที่ผ่านมานักศึกษาควร จะติดตามผลการตรวจสอบวุฒิบัตรหรือหนังสือสำคัญแสดงคุณวุฒิที่นำไปสมัครเข้าเป็นนักศึกษามหาวิทยาลัยรามคำแหง ที่ สวป.ชั้น 3 ว่ามีปัญหาหรือไม่ เพื่อป้องกันมิให้เกิดความล่าช้าในการเสนอชื่อให้สภามหาวิทยาลัยอนุมัติปริญญาเมื่อนักศึกษาสำเร็จการศึกษาจริงๆ

หากนักศึกษาไม่สามารถไปดำเนินการตรวจสอบวุฒิบัตรด้วยตนเองได้ งาน ศบภ.มร. จะดำเนินการให้ โดยนักศึกษาจะต้องแจ้งชื่อ นามสกุล รหัสประจำตัวนักศึกษาไปด้วย

3. คำแนะนำต่างๆ เกี่ยวกับการติดต่อดำเนินการและขอรับบริการจากมหาวิทยาลัย

ก. การลงทะเบียนเรียนที่มหาวิทยาลัย

การให้บริการของ ศูนย์บริการวิชาการส่วนภูมิภาค มหาวิทยาลัยรามคำแหง (สวก.มร.)

และทางไปรษณีย์

การลงทะเบียนเรียนในแต่ละภาคของมหาวิทยาลัย นักศึกษาสามารถจะลงทะเบียนเรียนด้วยตนเองที่ มหาวิทยาลัย หรือลงทะเบียนเรียนทางไปรษณีย์ก็ได้ ทั้งนี้เป็นไปตามปฏิทินการศึกษาของมหาวิทยาลัย โดยมี คำชี้แจงในเรื่องต่างๆ ดังนี้

คำชี้แจงเกี่ยวกับการลงทะเบียนเรียน (ที่ มหาวิทยาลัย)

1. ถ้านักศึกษาไม่ได้ลงทะเบียนเรียนในภาคปกติ ก่อนภาคนี้ ต้องชำระค่ารักษาสถานภาพนักศึกษาภาคปกติ ละ 150 บาท ก่อนการลงทะเบียนเรียน
2. ลงทะเบียนเรียนเฉพาะกระบวนวิชาที่เปิดสอน ใน ม.ร. 30 ในภาคนั้นๆ เท่านั้น
3. ลงทะเบียนเรียนภาคฤดูร้อนได้ไม่เกิน 12 หน่วยกิต เว้นแต่นักศึกษาซึ่งคาดว่าจะจบการศึกษา ลงทะเบียนได้ไม่เกิน 18 หน่วยกิต (ไม่นับรวมหน่วยกิต ซึ่งได้ลงทะเบียนเรียนไว้ในภาคก่อน) โดยให้คิดบติ ลงนามอนุมัติใน ม.ร.24
4. ต้องมีให้วัน - เวลาสอบ ชำ้ซ้อนกัน ยกเว้น ผู้ขอจบการศึกษาในภาคนี้ โดยยื่นคำร้องขอสอบซ้ำซ้อน ที่คณะในวันที่ลงทะเบียนเรียนเท่านั้น
5. ต้องลงทะเบียนเรียนให้เสร็จสิ้นทุกชั้นตอน ในวันเดียวกัน
6. ขอรับ ม.ร. 17 (ใบส่งเงิน) ม.ร.24 และขอ อนุมัติลงทะเบียนเรียนเกินเกณฑ์ที่กำหนดตามข้อ 4 ที่คณะ (นักศึกษาซึ่งย้ายคณะแล้วให้ติดต่อคณะที่นักศึกษา ขอย้ายเข้า)

หมายเหตุ

1. กระบวนวิชาใดไม่ได้ลงทะเบียนเรียนไว้ใน ภาค 1 จะลงทะเบียนสอบซ่อมวิชานั้นๆ ในการสอบ ภาคซ่อมของภาค 1 ไม่ได้ และ
 2. กระบวนวิชาใดไม่ได้ลงทะเบียนเรียนไว้ในภาค 2 หรือ ภาคฤดูร้อนจะลงทะเบียนสอบซ่อมวิชานั้นๆ ในการสอบซ่อมของภาค 2 และภาคฤดูร้อนไม่ได้ ข้อห้ามในการลงทะเบียนเรียน
 1. ห้ามลงทะเบียนเรียนโดยใช้ รหัส - เลข ของกระบวนวิชาที่อยู่ในวงเล็บโดยเด็ดขาด
 2. ห้ามลงทะเบียนเรียนซ้ำ 2 ครั้ง เว้นแต่ ได้แจ้งเจ้าหน้าที่ผู้รับผิดชอบในการลงทะเบียนเรียนแล้ว (หากลงทะเบียนเรียนซ้ำ 2 ครั้ง มหาวิทยาลัยจะถือว่า การลงทะเบียนเรียนครั้งที่สองเป็นครั้งที่ถูกต้อง ให้ยกเลิก การลงทะเบียนครั้งแรกโดยไม่คืนเงิน ตามมติ ทปม. ครั้งที่ 5/2525)
 3. ห้ามลงทะเบียนเรียนเพิ่มรายวิชาหลังจาก ที่ได้ลงทะเบียนเรียนแล้ว
 4. นักศึกษาที่ถูกลงโทษ "ห้ามลงทะเบียนเรียน" ไม่มีสิทธิ์ลงทะเบียนเรียน
 5. ห้ามพระภิกษุและสามเณร ลงทะเบียนเรียน เข้าฟังการบรรยายและเข้าสอบ (ประกาศมหาวิทยาลัย รามคำแหง ลงวันที่ 19 กุมภาพันธ์ 2519)
- การลงทะเบียนเรียนทางไปรษณีย์
- ให้ดูกำหนดวันส่งเอกสารภายในวันที่กำหนด

ไว้ในปฏิทินการศึกษา ภาค 1, ภาค 2 และภาคฤดูร้อน โดยถือวันที่ไปรษณีย์ต้นทางประทับตราหรือจดหมายเป็นวันที่นักศึกษาส่งเอกสารลงทะเบียนเรียน หากพัน กำหนดดังกล่าว มหาวิทยาลัยจะไม่รับลงทะเบียนเรียนให้ ข้อปฏิบัติ

1. ต้องส่งเอกสาร โดยจดหมาย ลงทะเบียนตอบรับ ทางไปรษณีย์ จ่าหน้า
 - ถึง ผู้อำนวยการกองคลัง
 - สำนักงานอธิการบดี
 - มหาวิทยาลัยรามคำแหง
 - กรุงเทพฯ 10240
 2. เอกสารที่ส่งตามข้อ 1 ต้องมี ดังนี้
 - 2.1 ส่งเงินค่าธรรมเนียมการศึกษาค่าลงทะเบียน และค่าบำรุงมหาวิทยาลัย ตามที่มหาวิทยาลัย กำหนด โดยเขียนใบส่งเงิน (ม.ร. 17) ด้วย เป็น
 - ก. ธนาณัติสั่งจ่ายในนามมหาวิทยาลัยรามคำแหง ไปรษณีย์สาขารามคำแหง หรือ
 - ข. เอกสารใบรับเงิน (อ.ส.75) ของธนาคาร ออมสิน โดยสั่งจ่ายเข้าบัญชี อรจ.ของมหาวิทยาลัย รามคำแหง หรือ
 - ค. เอกสารใบนำส่งเงินของธนาคาร ซึ่งมี ข้อตกลงกับ ม.ร.
 - 2.2 ใบเสร็จรับเงินสัชมพู่ หรือสำเนา ที่ลง ทะเบียนเรียนภาคสุดท้าย หรือถ้าไม่ส่งเอกสารดังกล่าว ให้ส่งเงินค่าถ่ายเอกสาร จำนวน 3 บาท
 - 2.3 ของจดหมายติดแสตมป์ให้ครบถ้วน จ่าหน้า ของถึงตัวนักศึกษา
 3. ภาคฤดูร้อนลงทะเบียนเรียนได้ไม่เกิน 12 หน่วยกิต ภาคปกติไม่เกิน 24หน่วยกิต
 4. ต้องเขียน รหัส - เลข วิชา (COURSE NO.) ให้ ชัดเจนในบัตร ม.ร. 34
 5. หากนักศึกษาไม่ปฏิบัติตามข้อปฏิบัติดังกล่าว หรือปฏิบัติไม่ครบถ้วนมหาวิทยาลัยจะตัดกระบวนวิชา สุดท้าย หรือไม่รับลงทะเบียนเรียนให้แล้วแต่กรณี (ตาม ระเบียบ ม.ร.ว่าด้วยการลงทะเบียนเรียนทางไปรษณีย์ ลงวันที่ 8 พ.ค. 2528) (ม.ร. 17 และ ม.ร. 34 ขอได้ที่ศูนย์ หรือขอทางไปรษณีย์ พร้อมขอ ม.ร. 30)
- สถานที่รับลงทะเบียนเรียนทางไปรษณีย์
- ที่ทำการไปรษณีย์ทั่วราชอาณาจักร
 - ธนาคารออมสินทุกสาขา ยกเว้น สาขารามคำแหง
 - ธนาคารทหารไทย ทุกสาขา ยกเว้น สาขาหัวหมาก
- ข. การชำระเงินค่ารักษาสถานภาพนักศึกษา
- นักศึกษาต้องลงทะเบียนเรียนในภาคปกติ (ภาค 1 และ 2) ต่อเนื่องกันทุกภาค หากไม่ได้ลงทะเบียน เรียนในภาคปกติภาคใดภาคหนึ่ง ต้องชำระค่ารักษา สถานภาพในภาคนั้น ภาคละ 150 บาท โดยปฏิบัติดังนี้
1. ต้องชำระค่ารักษาสถานภาพนักศึกษา ก่อนกำหนดการลงทะเบียนเรียนที่มหาวิทยาลัยในภาคถัด ไป
 2. นำใบเสร็จตามข้อ 1 พร้อมใบเสร็จฯ ภาค สุดท้าย (ใบเสร็จฯ ลงทะเบียนเรียนหรือค่ารักษาสถานภาพ

- นักศึกษา) ยื่นที่ สวป. ชั้น 6
3. กรณีที่นักศึกษาต้องชำระค่ารักษาสถานภาพ ทางไปรษณีย์ ให้นักศึกษาปฏิบัติตามเงื่อนไขข้อ 1 และ 2 พร้อมส่งหลักฐาน ดังต่อไปนี้
 - 3.1 ใบเสร็จลงทะเบียนเรียนภาคสุดท้าย
 - 3.2 ตัวแลกเงินหรือธนาณัติมูลค่าเท่ากับจำนวน ค่ารักษาสถานภาพ สั่งจ่ายหัวหน้าฝ่ายรับสมัคร ไปรษณีย์ รามคำแหง
 - 3.3 ของจดหมายพร้อมแสตมป์จ่าหน้าของ ถึงนักศึกษา
 - 3.4 หลักฐานทั้งหมดส่งไปทำงาน สวป.มร. ฝ่ายรับสมัคร ตู้ ปณ.24-1002 ปท. รามคำแหง หัวหมาก กรุงเทพฯ 10241.
- หมายเหตุ หากนักศึกษาไม่ได้ลงทะเบียนเรียน และไม่ ชำระค่ารักษาสถานภาพ 2 ภาคปกติติดต่อกันต้องชำระค่า รักษาสถานภาพภายในวันสุดท้ายของกำหนดวันลงทะเบียน เรียนในภาคปกติถัดไปมิฉะนั้นถือว่าหมดสถานภาพการเป็น นักศึกษา
- ค. การสอบซ่อม
- มหาวิทยาลัยรามคำแหง ได้มีระเบียบมหาวิทยาลัย รามคำแหง ว่าด้วยการสอบซ่อม พ.ศ.2530 เปิดให้มี การสอบซ่อมแก่ตัวของนักศึกษาชั้น เริ่มใช้ตั้งแต่ ภาค 2 ปีการศึกษา 2529 เป็นต้นมา ใน 1 ปีการศึกษา จะมีการสอบซ่อม 2 ครั้ง คือ การสอบซ่อมของภาค 1 (สอบซ่อม 1) และการสอบซ่อมของภาค 2 และภาค ฤดูร้อน (สอบซ่อม 2) รายละเอียดในการสอบซ่อมมีดังนี้
1. ผู้ที่มีสิทธิในการลงทะเบียนเรียนสอบซ่อม จะต้องเป็นผู้ที่สอบตก หรือ ขาดสอบ ไม่ว่าจะกรณีใดๆ ในกระบวนวิชานั้นๆ ที่ได้ลงทะเบียนเรียนมาแล้ว ในภาค ปกติหรือภาคฤดูร้อน
 - 1.1 ผู้ที่สอบตกหรือขาดสอบภาค 1 ของปีการ ศึกษา นั้น ๆ จะต้องลงทะเบียน และสอบซ่อมระหว่าง ภาค 2 ของปีการศึกษาเดียวกัน ซึ่งเรียกว่า "สอบซ่อม 1" ของปีการศึกษานั้นๆ
 - 1.2 ผู้ที่สอบตกหรือขาดสอบ ภาค 2 และภาค ฤดูร้อนของปีการศึกษานั้นๆ จะต้องลงทะเบียนและ สอบซ่อม ภายในภาค 1 ของปีการศึกษาถัดไป ซึ่งเรียก ว่า "สอบซ่อม 2" ของปีการศึกษาที่สอบไม่ผ่าน (วันลง ทะเบียนสอบซ่อมจะกำหนดไว้ในปฏิทินการศึกษา)
 2. หากนักศึกษาสอบผ่านและจบการศึกษา ในการสอบซ่อมของภาคการศึกษาใด ให้ถือว่าสำเร็จ การศึกษาในภาคการศึกษานั้นๆ
 3. ไม่อนุญาตให้ลงทะเบียนสอบซ่อมทาง ไปรษณีย์
 4. อนุญาตให้นักศึกษาที่ขอจบการศึกษาขอ สอบซ้ำซ้อนได้ โดยให้ยื่นคำร้องขอสอบซ้ำซ้อนที่คณะ ที่สังกัดในวันที่ลงทะเบียนสอบซ่อม
 5. อนุญาตให้ลงทะเบียนสอบซ่อมได้โดยไม่ จำกัดจำนวนหน่วยกิต
 6. ไม่มีภาระแจ้งจบในการลงทะเบียนสอบซ่อม
 7. นักศึกษาที่ลงทะเบียนสอบซ่อมไปแล้ว (อ่านต่อหน้า 11)

ศูนย์วิเทศธนกิจกรุงเทพ

(Bangkok International Banking Facilities หรือ BIBF)

รศ.ขวัญชัย ไทยพันธ์

คณะเศรษฐศาสตร์

1. ความเป็นมา

ธุรกิจวิเทศธนกิจในประเทศไทย จะเป็นการประกอบกิจการรับฝากเงินหรือกู้ยืมเงินเพื่อให้กู้ยืมระหว่างประเทศด้วยเงินตราต่างประเทศเป็นหลัก ในลักษณะ Offshore Banking ซึ่งอาจเป็นการรับฝากหรือกู้ยืมเงินจากต่างประเทศเพื่อปล่อยกู้ต่อในประเทศไทยหรือเพื่อปล่อยกู้ต่อในต่างประเทศโดยเฉพาะประเทศในภูมิภาคอินโดจีน โดยดำเนินธุรกิจแยกจากตลาดการเงินในประเทศ

ศูนย์วิเทศธนกิจกรุงเทพนี้ธนาคารแห่งประเทศไทยจัดตั้งขึ้นเพื่อให้เป็นศูนย์กลางทางการเงิน ในการระดมเงินทุนรองรับการขยายตัวทางการค้าและการลงทุนในประเทศไทยและประเทศในอินโดจีนในอนาคต ด้วยตระหนักถึงการเปลี่ยนแปลงทางเศรษฐกิจจากระบบเศรษฐกิจที่พึ่งพาสินค้าเกษตร มาเป็นระบบเศรษฐกิจที่พึ่งพาสินค้าอุตสาหกรรมของประเทศไทย และการเข้าสู่ตลาดการค้าเสรีของประเทศในภูมิภาคอินโดจีน

การดำเนินการเพื่อให้เกิดศูนย์กลางทางการเงินสำหรับภูมิภาคอินโดจีนในประเทศไทยเริ่มปรากฏชัดเจนตั้งแต่ปี พ.ศ. 2533 เมื่อรัฐบาลประกาศยอมรับพันธะข้อ 8 ตามข้อตกลงกองทุนการเงินระหว่างประเทศ ในวันที่ 21 พฤษภาคม พ.ศ. 2533 ในขณะเดียวกัน ธนาคารแห่งประเทศไทยก็ได้ดำเนินการสำหรับการพัฒนาระบบการเงินไทยเพื่อรองรับการเกิดศูนย์กลางทางการเงินใน 4 ด้านด้วยกันคือ

(1) ผ่อนคลายข้อจำกัดทางการเงิน ให้กลไกตลาดทำงานได้มากขึ้น และเพิ่มความพร้อมของสถาบันการเงินในประเทศไทยให้สามารถแข่งขันกับสถาบันการเงินจากต่างประเทศที่จะเข้ามาดำเนินงานในประเทศไทยเพิ่มขึ้นในอนาคต ด้วยการยกเลิกการกำหนดเพดานอัตราดอกเบี้ยฝากและเงินกู้ ผ่อนคลายการปริวรรตเงินตราต่างประเทศ ขยายขอบเขตการประกอบธุรกิจและเพิ่มประสิทธิภาพในการบริหารเงินทุนของสถาบันการเงิน โดยลดการถือพันธบัตรรัฐบาลตามเงื่อนไขการเปิดสาขา และเพิ่มประเภทธุรกิจที่ถือเป็นสินเชื่อนับมากขึ้นจนไม่เป็นปัญหาภัยธนาคารพาณิชย์

(2) พัฒนาการกำกับและตรวจสอบสถาบันการเงิน ด้วยการนำมาตรฐาน B.I.S. มาใช้ในการวัดขนาดของเงินกองทุนและวัดคุณภาพของทรัพย์สินของสถาบันการเงิน และเน้นบทบาทของธนาคารแห่งประเทศไทยในการกำกับมากกว่าการตรวจสอบ

(3) พัฒนาคาตราสารการเงิน และตลาดการเงิน โดยเฉพาะตลาดรอง เพื่อทำให้สถาบันการเงินและหน่วยธุรกิจมีเครื่องมือที่จะใช้ในการปรับสภาพคล่อง รวมทั้งเป็นเครื่องมือในการดำเนินนโยบายการเงินของธนาคารแห่งประเทศไทย ด้วยการออก พรบ.กำกับหลักทรัพย์และตลาดหลักทรัพย์

(4) ปรับปรุงระบบการชำระเงิน เพื่อลดต้นทุนในการเคลื่อนย้ายเงินทุน

ในวันที่ 1 กันยายน พ.ศ. 2535 คณะรัฐมนตรีได้

อนุมัติให้จัดตั้งศูนย์วิเทศธนกิจกรุงเทพ (BIBF) ได้โดยในระยะแรกธนาคารแห่งประเทศไทย จะอนุญาตให้ธนาคารพาณิชย์ไทยหรือสาขานานาชาติพาณิชย์ต่างประเทศที่ตั้งอยู่ในประเทศไทย จำนวน 15-20 ราย ประกอบธุรกิจวิเทศธนกิจได้ นอกจากนี้จะอนุญาตให้สำนักงานตัวแทนหรือสาขานานาชาติพาณิชย์รายใหม่ที่มีประสบการณ์ในธุรกิจนี้เข้ามาดำเนินงานศูนย์วิเทศธนกิจกรุงเทพ อีกจำนวน 20 ราย ดังนั้นจะมีผู้ประกอบการธุรกิจวิเทศธนกิจกรุงเทพทั้งสิ้น 35-40 ราย เปิดดำเนินการตั้งตั้งแต่ปี พ.ศ. 2536

2. ความเหมาะสมในการจัดตั้งศูนย์วิเทศธนกิจกรุงเทพ

ประเทศไทยมีความเหมาะสมที่จะจัดตั้งศูนย์กลางทางการเงินสำหรับภูมิภาคอินโดจีนด้วยเหตุผล 3 ประการ คือ

(1) ประเทศไทยมีความต้องการเงินลงทุนจากต่างประเทศมากกว่า 5 พันล้านบาทต่อปี และจะมีจำนวนเพิ่มขึ้นเรื่อยๆ ในช่วงแผนพัฒนาเศรษฐกิจและสังคมแห่งชาติ ฉบับที่ 7 เพราะการออมภายในประเทศขยายตัวไม่ทันการลงทุนที่เพิ่มขึ้น การมีศูนย์กลางทางการเงินเกิดขึ้นในประเทศไทย จะช่วยลดต้นทุนเงินกู้ยืมและทำให้มีเงินทุนเพียงพอที่จะใช้ลงทุนในประเทศ

(2) ประเทศไทยและประเทศในอินโดจีนมีความต้องการเงินทุนเพื่อใช้รองรับการขยายตัวทางการค้าและการลงทุนจำนวนมากและจะมีปริมาณเพิ่มขึ้นเรื่อยๆ จึงเป็นฐานทางธุรกิจที่ใหญ่พอที่จะมีศูนย์วิเทศธนกิจเกิดขึ้นมารองรับการเคลื่อนย้ายเงินทุนเหล่านี้

(3) ประเทศไทยมีที่ตั้งเหมาะสมที่จะจัดตั้งศูนย์กลางทางการเงินเพราะตั้งอยู่ติดกับประเทศอินโดจีนซึ่งเป็นกลุ่มเป้าหมายของการให้บริการทางการเงิน และตั้งอยู่ในจุดที่สามารถติดต่อธุรกิจกับศูนย์กลางทางการเงินที่สำคัญของโลกภายในวันเดียวกัน จึงสะดวกในการทำธุรกิจทางด้านนี้

3. ความพร้อมของประเทศไทยในการจัดตั้งศูนย์กลางทางการเงิน

ประเทศไทยมีความพร้อมพอสมควรในการจัดตั้งศูนย์กลางทางการเงินขึ้นโดยอาจพิจารณาได้จากฐานะทางการเงินซึ่งประเทศไทยมีทุนสำรองระหว่างประเทศมากกว่า 19 พันล้านเหรียญสหรัฐ และมีอัตราการเจริญเติบโตทางเศรษฐกิจในอัตราสูงถึง 10.5% ต่อปีในช่วง 5 ปีที่ผ่านมา และคาดว่าจะมีอัตราสูงกว่า 8% ต่อปี ใน 5 ปีข้างหน้า ความมั่นคงทางเศรษฐกิจดังกล่าว จะสร้างความเชื่อมั่นแก่แหล่งเงินทุนที่จะเคลื่อนย้ายเงินทุนผ่านศูนย์วิเทศธนกิจกรุงเทพ ได้เป็นอย่างดี

นอกจากนี้ระบบการเงินไทยมีองค์ประกอบของตลาดการเงินระหว่างประเทศที่ครบถ้วนและธนาคารพาณิชย์ไทยขนาดใหญ่ มีประสบการณ์ในการทำธุรกิจในตลาดการเงินระหว่างประเทศอยู่แล้วและพร้อมที่จะเพิ่มบทบาทในด้านนี้ แม้ว่าตลาดการเงินและธนาคารพาณิชย์บางแห่งยังดำเนินงานไม่มีประสิทธิภาพ แต่ก็ก็เป็นสิ่งที่สามารถแก้ไขได้ในระยะสั้น เมื่อธนาคารแห่งประเทศไทยปล่อยให้กลไกตลาดทำงานได้มากขึ้น

อย่างไรก็ตามเมื่อพิจารณาถึงความเป็นไปได้ในการ

ดำเนินงานของศูนย์วิเทศธนกิจ ที่จะประสบผลสำเร็จในระยะสั้นอาจจะมีปัญหาในเรื่องความไม่พร้อมของระบบสื่อสารและโทรคมนาคมและบุคลากรอยู่บ้างแต่ในระยะยาวปัญหาเหล่านี้จะหมดไป จะยังคงมีปัญหาระบบมั่นคงทางการเมืองเท่านั้นที่ต้องอาศัยความร่วมมือของคนทั้งประเทศร่วมกันแก้ไข เมื่อดูโดยรวมแล้วโอกาสที่ศูนย์วิเทศธนกิจกรุงเทพ จะดำเนินงานได้สำเร็จจึงมีอยู่มาก

4. ผลกระทบ

ผลกระทบที่จะเกิดขึ้นจากการมีศูนย์วิเทศธนกิจกรุงเทพเป็นผลจากการมีเงินทุนไหลเข้าประเทศไทยมากขึ้นและไหลเข้า-ออกได้ง่ายขึ้น เงินบาทอยู่นอกการควบคุมของธนาคารแห่งประเทศไทยมากขึ้น และมีสถาบันการเงินเข้ามาดำเนินงานในประเทศไทยเพิ่มขึ้น

การเปลี่ยนแปลงดังกล่าว จะมีผลต่อ หน่วยธุรกิจและนักลงทุน ต่อสถาบันการเงินในประเทศ และต่อการดำเนินนโยบายการเงินในประเทศไทย ดังนี้

(1) ผลกระทบต่อหน่วยธุรกิจและนักลงทุนในประเทศไทย

ผลจากการไหลเข้ามาของเงินทุนจำนวนมากขึ้นกว่าในอดีตจะทำให้หน่วยธุรกิจและนักลงทุนมีแหล่งเงินทุนให้เลือกได้เพิ่มขึ้นโดยเฉพาะหน่วยธุรกิจและนักลงทุนรายใหญ่จะสามารถกู้ยืมเงินจำนวนมากผ่านศูนย์วิเทศธนกิจกรุงเทพ นอกจากนี้เมื่อประเทศไทยมีเงินทุนมาก ย่อมทำให้อัตราดอกเบี้ยเงินกู้ในตลาดการเงินลดลงกว่าที่เป็นอยู่ในปัจจุบัน จึงเป็นประโยชน์ต่อหน่วยธุรกิจและนักลงทุนโดยทั่วไปด้วย ในขณะเดียวกัน การลงทุนโดยรวมของประเทศไทยและขยายตัวสูงขึ้นเรื่อยๆ อันจะเป็นผลดีต่อการเจริญเติบโตทางเศรษฐกิจในอนาคต

(2) ผลกระทบต่อสถาบันการเงินในประเทศไทย
ผลจากการเคลื่อนย้ายเงินทุนผ่านศูนย์วิเทศธนกิจกรุงเทพ จะทำให้สถาบันการเงินที่ได้รับอนุญาตให้ทำธุรกิจวิเทศธนกิจ ได้รับประโยชน์จากค่าธรรมเนียม ส่วนต่างของอัตราดอกเบี้ยรับและจ่าย และกำไรจากการแลกเปลี่ยนเงินตราต่างประเทศ จากฐานธุรกิจที่กว้างขึ้นกว่าเดิม

ในขณะที่สถาบันการเงินอื่นจะได้รับส่วนต่างของอัตราดอกเบี้ยน้อยลง และจะปล่อยสินเชื่อนี้ในโครงการที่เล็กลงกว่าเดิม แต่จะได้รับรายได้จากค่าบริการหรือค่าธรรมเนียมจากธุรกิจประเภทใหม่เพิ่มขึ้นและการมีฐานธุรกิจที่กว้างขึ้นจะทำให้สถาบันการเงินโดยทั่วไปมีรายได้เพิ่มขึ้น ดังนั้นแม้ว่าสถาบันการเงินในประเทศไทยจะต้องเปลี่ยนแปลงบทบาทและต้องแข่งขันกับสถาบันการเงินจากต่างประเทศมากขึ้น แต่จะได้รับรายได้เพิ่มขึ้นจากฐานธุรกิจที่กว้างขึ้นกว่าในอดีตที่ผ่านมา

(3) ผลกระทบต่อการดำเนินนโยบายการเงินในประเทศไทย

การมีเงินทุนไหลเข้ามาในประเทศไทยมากขึ้น การใช้เงินบาทในประเทศอินโดจีนย่อมทำให้การควบคุมปริมาณเงินทำได้ยากขึ้น และการไหลเข้าออกของเงินทุนระหว่างประเทศได้ง่าย ย่อมกระทบทุนสำรองต่างประเทศและ (อ่านต่อหน้า 9)



ถาม กระผมเป็นนักศึกษาของมหาวิทยาลัยรามคำแหง ชั้นปีที่ 1 (35...) มีปัญหาขอสอบถามดังนี้

1. กระผมมีความประสงค์จะสมัครเป็นสมาชิก น.ส.พ.ข่าวรามคำแหงต้องปฏิบัติอย่างไร มีหลักฐานใดบ้าง สมัครทางไปรษณีย์ได้หรือไม่
2. ในภาคฤดูร้อน/2535 จะเปิดเรียนเมื่อใด
3. ต้องการขอรายละเอียดรายการวิทยุกระจายเสียงแห่งประเทศไทยเพื่อการศึกษารายการ 2 ความถี่ 846 KHz (A.M)

4. เพื่อนกระผมฝากเรียนถามว่า เขาเป็นนักศึกษาปี 2 รหัส 34 คณะมนุษยศาสตร์ เอกภาษาไทย พอปี 2535 ทางมหาวิทยาลัยได้เปิดสาขาสื่อสารมวลชนเป็นวิชาเอก เขาจึงอยากทราบว่าสามารถย้ายสาขาวิชาเอกภาษาไทย เป็นวิชาเอกสื่อสารมวลชนได้หรือไม่ แล้วถ้าย้ายได้กระผมจะต้องเสียค่าหน่วยกิตเท่าไร เพราะปีการศึกษา 2534 ตอนสมัครชำระค่าหน่วยกิต หน่วยกิตละ 18 บาท พอปีการศึกษา 2535 มหาวิทยาลัยขึ้นค่าหน่วยกิตเป็นหน่วยกิตละ 25 บาท

ตอบ 1. การสมัครเป็นสมาชิคน.ส.พ.ข่าวรามคำแหงได้ 2 วิธี คือ

- 1.1 สมัครเป็นสมาชิคน.ส.พ.ข่าวรามคำแหง ประเภทรับด้วยตนเอง
- 1.2 สมัครเป็นสมาชิคน.ส.พ.ข่าวรามคำแหง ทางไปรษณีย์ โดยส่งแบบฟอร์มและธนาคัด สั่งจ่ายในนาม

ผู้จัดการหนังสือพิมพ์ข่าวรามคำแหง งานประชาสัมพันธ์ มหาวิทยาลัยรามคำแหง หัวหมาก กทม. 10240 อัตราค่าสมัครเป็นสมาชิก มีดังนี้ สมาชิกประเภทรับด้วยตนเอง 75 บาท สมาชิกรับทางไปรษณีย์ 150 บาท

2. กำหนดการลงทะเบียนเรียนภาคฤดูร้อน/2535 ดังนี้
 - 10 มี.ค. - 22 มี.ค. 2536 ลงทะเบียนเรียนทางไปรษณีย์
 - 29 มี.ค. - 3 เม.ย. 2536 ลงทะเบียนเรียน (วัน 31 มี.ค. 36)
 - 5 เม.ย. - 13 พ.ค. 2536 บรรยายในชั้นเรียน
 - 14 เม.ย. 2536 เตรียมสอบไล่ (งดบรรยาย)
 - 17 พ.ค. - 28 พ.ค. 2536 สอบไล่ (2 คาบเวลา)

3. รายการวิทยุหรือโทรทัศน์ทางการศึกษาขอรับได้ที่สำนักเทคโนโลยีทางการศึกษา รามฯ 1 ซึ่งจะขอรับด้วยตนเองหรือขอรับทางไปรษณีย์ก็ได้ โดยสอดซองเปล่าติดแสตมป์จำหน่ายของถึงตัวท่านเองให้เรียบร้อยส่งไปที่

คู่ปล. 24-1122
รายการรามคำแหงสัมพันธ์
(ขอรายการวิทยุ-โทรทัศน์)

ทัศนศึกษานอกสถานที่



เมื่อวันที่ 20-21 กุมภาพันธ์-ศกนี้ คณะอาจารย์และนักศึกษาปริญญาโท ของคณะบริหารธุรกิจ มหาวิทยาลัยรามคำแหง ได้เดินทางไปทัศนศึกษานอกสถานที่ ณ โรงงานไทยเพรสซิเด็นท์ฟูด จำกัด อำเภอศรีราชา จังหวัดชลบุรี และฐานทัพเรือสัตหีบ ทั้งนี้โดยได้รับความอนุเคราะห์จาก คุณพิพัฒ พะเนียงเวทย์ อาจารย์ที่ปรึกษาภาคพิเศษของโครงการซึ่งปัจจุบันดำรงตำแหน่งกรรมการผู้อำนวยการบริษัท ไทยเพรสซิเด็นท์ฟูด จำกัด และพลเรือตรีพินิจ ทองอร่าม รองผู้บัญชาการกองเรือยุทธการภาคที่ 1 ได้ให้เกียรติมาเป็นวิทยากรในการบรรยาย และต้อนรับด้วยอัธยาศัยไมตรีอันดียิ่ง ทำให้นักศึกษาปริญญาโทของคณะบริหารธุรกิจได้รับความรู้โดยทั่วถึงกัน

รศ.ดร.จุฬา เทียนไทย
ผู้อำนวยการบัณฑิตศึกษา

ศูนย์วิเทศธนกิจฯ ต่อจากหน้า 8

ผลการชำระเงินได้ง่ายกว่าในอดีตที่ผ่านมา ดังนั้นการดำเนินนโยบายการเงินของธนาคารแห่งประเทศไทยจะต้องมีเครื่องมือที่มีประสิทธิภาพมากขึ้น และต้องดำเนินการให้ทันเหตุการณ์มากกว่าในอดีต

5. สรุป
เหตุผลที่สำคัญในการจัดตั้งศูนย์วิเทศธนกิจกรุงเทพ คือการระดมเงินทุนจากต่างประเทศมารองรับการขยายตัวทางการค้าและการลงทุนของประเทศไทย รวมทั้งประเทศไทยในอินโดจีน และการพัฒนาสถาบันการเงินในประเทศไทยให้สามารถแข่งขันกับสถาบันการเงินจากต่างประเทศที่จะเข้ามาประกอบกิจการในประเทศไทยเพิ่มขึ้นเรื่อยๆ การเปลี่ยนแปลงดังกล่าวจะเป็นผลดีต่อ หน่วยธุรกิจ นักลงทุน และสถาบันการเงินในประเทศไทย ในที่สุดแม้ว่าจะทำให้การดำเนินนโยบายการเงินมีความยากลำบากมากขึ้น แต่เพื่อประโยชน์ทางเศรษฐกิจของประเทศ ธนาคารแห่งประเทศไทยย่อมกล้าที่จะเผชิญกับปัญหาเหล่านั้น

การดำเนินงานของศูนย์วิเทศธนกิจกรุงเทพ จะสำเร็จผลตามที่หวังหรือไม่ จะขึ้นอยู่กับปัจจัยในเรื่องความมั่นคงทางการเมืองเพียงประการเดียวที่จะสร้างความมั่นใจให้กับเจ้าของเงินทุน ที่จะเลือกมาลงทุนในประเทศไทย ซึ่งเรื่องนี้จะต้องอาศัยความร่วมมือของคนไทยทั่วประเทศเท่านั้น

4. นักศึกษาที่สมัครในปีการศึกษา 2534 สามารถขอย้ายสาขาวิชาหรือขอย้ายคณะได้กรณีของท่านจะขอย้ายสาขาวิชาจากวิชาเอกภาษาไทย ในคณะมนุษยศาสตร์เป็นวิชาเอกสื่อสารมวลชนได้สำหรับค่าหน่วยกิตนั้นคงชำระค่าหน่วยกิต หน่วยกิตละ 18 บาท เหมือนเดิม ผู้ที่จะชำระหน่วยกิตละ 25 บาท คือนักศึกษาปีการศึกษา 2535 เป็นต้นไป นอกนั้นยังคงชำระหน่วยกิตละ 18 บาท ศูนย์บริการวิชาการและสนเทศ สวป.



สะอาดตาสะอาดใจ เมื่อวันที่ 15 กุมภาพันธ์ 2536 นักศึกษามหาวิทยาลัยรามคำแหง กลุ่มรวมบุษยามธรรมได้แสดงความรักต่อมหาวิทยาลัยด้วยการช่วยกันทำความสะอาด โดยการกวาดขยะตามซุ้มของกลุ่มและบริเวณถนนลาน สวป. เข้าตัดอัญวยการ ผ่านหน้าคณะบริหารธุรกิจ และห้องสมุด ก่อนจะโค้งกลับเข้าสู่เส้นทางตึกกิจกรรม ซึ่งการทำความดีในครั้งนี้ก็ได้รับความร่วมมือจากเพื่อนนักศึกษาเป็นอย่างดี



รายการโทรทัศน์การศึกษา มหาวิทยาลัยรามคำแหง ภาค 2 ปีการศึกษา 2535

ทางสถานีวิทยุโทรทัศน์แห่งประเทศไทย ช่อง 11

ระหว่างวันที่ 20-25 มีนาคม 2536

วันเสาร์ที่ 20 มีนาคม 2536

10.00-10.03 น. รายการ 3 นาทีกับวิทยาศาสตร์
10.03-10.30 น. วิชาภาษาอังกฤษมูลฐาน 2 EN102 (ครั้งที่ 18) ภาคศัพท์ บทที่ 15, 16
ผศ.อัจฉรา ไส้ศัตรูไกล
อ. Roger Welty

10.30-11.00 น. วิชาหลักการบัญชี 2 AC105 (ครั้งที่ 18) สิ้นค้าคงเหลือ (ต่อ)
ผศ.กิตติ บุณนาค

11.00-11.30 น. วิชาเศรษฐศาสตร์มหภาค 1 EC112 (ครั้งที่ 18) แนวคิดและทฤษฎีพัฒนาเศรษฐกิจ, ทบทวน
ผศ.ขวัญชัย ไทยานันท์
รศ.สุกัญญา ดันธนวัฒน์

11.30-12.00 น. วิชาอารยธรรมตะวันออก HI102 (ครั้งที่ 18) เอเชียตะวันออกเฉียงใต้
ผศ.ศิวพร ชัยประสิทธิ์กุล

วันอังคารที่ 23 มีนาคม 2536

18.30-19.00 น. รายการสโมสรรามคำแหง สำนักเทคโนโลยีการศึกษา ม.ร.

19.00-19.30 น. รายการ เด็กดี
อ.พรจันทร์ จันทวิมล
กุลวรา ชูพงศ์ไพโรจน์

วันพุธที่ 24 มีนาคม 2536

19.00-19.30 น. รายการ เด็กดี
อ.พรจันทร์ จันทวิมล
กุลวรา ชูพงศ์ไพโรจน์

วันพฤหัสบดีที่ 25 มีนาคม 2536

18.30-19.00 น. รายการรามนิทัศน์
เส้นทาง...สู่ประชาธิปไตย
สำนักเทคโนโลยีการศึกษา ม.ร.

สรุปข่าวที่น่าสนใจในรอบสัปดาห์

เผยมติคณะรัฐมนตรีที่ควรรู้

1. ให้ความเห็นชอบร่างพระราชกฤษฎีกาแบ่งส่วนราชการสำนักงานการปฏิรูปที่ดินเพื่อเกษตรกรรม กระทรวงเกษตรและสหกรณ์ พ.ศ.... ที่สำนักงานคณะกรรมการกฤษฎีกาตรวจพิจารณาแล้วและให้นำขึ้นทูลเกล้าฯ ถวายต่อไปได้

2. อนุมัติหลักการร่างพระราชกฤษฎีกาจัดตั้งอำเภอปทุมราชวงศา พ.ศ.... ซึ่งสำนักงานคณะกรรมการกฤษฎีกาได้ตรวจพิจารณาแล้ว และให้นำขึ้นทูลเกล้าฯ ถวายต่อไปได้

โดยแยกบางตำบลของอำเภอนามาน อำเภอพนา และอำเภออำนาจเจริญ จัดตั้งขึ้นเป็นอำเภอมีที่ว่าการอำเภอที่ตำบลนาหว้า (เดิมขึ้นอยู่กับอำเภอพนา) เพื่อเป็นอนุสรณ์เนื่องในวโรกาสเฉลิมฉลองจังหวัดอุบลราชธานี ที่ได้รับการสถาปนามาครบ 200 ปี

3. อนุมัติหลักการร่างพระราชกฤษฎีกากำหนดที่ตั้งและวันเปิดทำการศาลแพ่งกรุงเทพใต้และศาลอาญากรุงเทพใต้ พ.ศ.... โดยให้มีที่ตั้ง ณ อาคารศาลแพ่งและศาลอาญาเดิม ในเขตพระนคร กรุงเทพมหานคร และให้เปิดทำการตั้งแต่วันที่ 25 มีนาคม 2536 เป็นต้นไป โดยใช้อาคารดังกล่าวเป็นการชั่วคราวไปพลางก่อน จนกว่าจะมีการก่อสร้างที่ตั้งถาวรที่เขตสาทร กรุงเทพมหานคร ในอนาคตต่อไป

4. มีมติเห็นชอบร่างพระราชบัญญัติวิธีการพิจารณาของคณะกรรมการรัฐธรรมนูญ พ.ศ... โดยมีสาระสำคัญดังนี้

4.1 เพิ่มองค์ประชุมจากเดิม 4 คน มาเป็นไม่น้อยกว่า 5 คน

4.2 แก้ไขและเพิ่มบทบัญญัติให้สอดคล้องกับรัฐธรรมนูญฉบับปัจจุบัน

5. อนุมัติแผนแก้ไขปัญหายาเสพติดในพื้นที่ที่มีปัญหารุนแรงของกระทรวงมหาดไทย ปี 2536-2539 ประกอบด้วย 6 แผน 22 โครงการ รวมงบประมาณทั้งสิ้น 210,000 ล้านบาท โดยมีผู้กระทำผิดเกี่ยวกับยาเสพติดมีความรุนแรงและขยายตัวขึ้นเรื่อยๆ เป็น 110,368 คน ในปี 2534

6. อนุมัติให้แต่งตั้งคณะกรรมการนโยบายสาธารณสุข มีรองนายกรัฐมนตรี(นายบัญญัติ บรรทัดฐาน) เป็นประธาน ร.ม.ช.เกษตรฯ(นายสุเทพ เทือกสุบรรณ) เป็นรองประธาน มีอำนาจหน้าที่ 6 ประการ อาทิ แนะนำนโยบายที่เกี่ยวข้องกับสาธารณสุขเพื่อเสนอต่อคณะรัฐมนตรีพิจารณามาตรการเพื่อแก้ไขปัญหาราคายาตกต่ำ พัฒนาอาชีพชาวสวนยาง เพื่อลดต้นทุนการผลิต ปรับปรุงคุณภาพ และเพิ่มประสิทธิภาพในการแปรรูป ฯลฯ

7. มีมติเห็นชอบให้ยกเลิกมติคณะรัฐมนตรี เมื่อปี 2523 และ 2530 ที่อนุมัติการจัดเก็บค่าธรรมเนียมผ่านทาง ณด่านเก็บค่าธรรมเนียมเพิ่มเติมทั้งสิ้น 10 จุด โดยให้คงการเก็บค่าธรรมเนียมในปัจจุบัน 3 จุด คือด่านบางปะอิน ด่านชัยนาท และด่านบางนา-

บางปะกง ไว้ก่อนเพื่อไม่ให้กระทบต่อรายได้ของรัฐ

8. มีมติเห็นชอบให้จัดตั้งสำนักงานประสานงานเศรษฐกิจระหว่างประเทศ(สปศ.) เป็นหน่วยงานขึ้นอยู่กับสำนักเลขาธิการนายกรัฐมนตรี โดยให้นายการณ กิตติสถาพร เป็นผู้อำนวยการสำนักงาน

9. ให้ความเห็นชอบการแต่งตั้ง นายไชยวัฒน์ ไตรยสุนันท์ เป็นผู้อำนวยการองค์การคลังสินค้า

10. มีมติเห็นชอบการแต่งตั้งคณะกรรมการพิจารณาปรับปรุงประกาศของคณะปฏิวัติ และประกาศหรือคำสั่งอื่นในลักษณะเดียวกันโดยมีนายโสภณ รัตนกร เป็นประธานกรรมการ

11. อนุมัติร่างมาตรฐานฝีมือแรงงานแห่งชาติ เพื่อให้สอดคล้องกับความก้าวหน้าทางเทคโนโลยีของประเทศ เพื่อปรับปรุงฝีมือช่างให้ปฏิบัติงานอย่างมีประสิทธิภาพ ปลอดภัย และรวดเร็ว

12. ให้ความเห็นชอบร่างพระราชบัญญัติ 3 ฉบับ คือ 1. ร่าง พ.ร.บ.วิชาชีพทันตกรรม 2. ร่าง พ.ร.บ.วิชาชีพเภสัชกรรม และ 3. ร่าง พ.ร.บ.การประกอบโรคศิลป์ โดยการจัดตั้งสภาเภสัชกรรมและทันตแพทยสภาขึ้นทำหน้าที่ควบคุมการประกอบวิชาชีพทั้งสองดังกล่าว แทนคณะกรรมการการควบคุมการประกอบโรคศิลป์

13. อนุมัติหลักการให้แก้ไข พ.ร.บ.ระเบียบการปฏิบัติราชการของทบวงมหาวิทยาลัย พ.ศ.2520 เพื่อให้ครอบคลุมถึงสถาบันอุดมศึกษาของรัฐที่ไม่เป็นส่วนราชการ (ปัจจุบันมี 2 แห่ง คือ มหาวิทยาลัยเทคโนโลยีสุรนารี ที่จังหวัดนครราชสีมาและมหาวิทยาลัยวลัยลักษณ์ ที่จังหวัดนครศรีธรรมราช) ให้ ร.ม.ว.ทบวงมีอำนาจในการกำกับดูแลทั้ง 2 มหาวิทยาลัยดังกล่าวด้วย

14. มีมติอนุมัติมาตรการแก้ไขปัญหายาเสพติดในกรุงเทพมหานครในส่วนเจ้าหน้าที่ของรัฐ อาทิ ให้ตำรวจสั่งปรับพนักงานขับรถของราชการที่ฝ่าฝืนกฎจราจรในอัตราสูงสุด และหากถูกปรับเกิน 3 ครั้งต่อปี ให้ผู้บังคับบัญชาใช้ดุลยพินิจงดการเลื่อนขั้นเงินเดือนในปีนั้น

15. มีมติเห็นชอบให้ปรับอัตราเงินเดือนและค่าตอบแทนของข้าราชการการเมือง กรุงเทพมหานคร ดังนี้

- ผู้ว่าฯ กทม. เงินเดือน(44,000 บาท) เงินเพิ่ม(35,000 บาท) รวม (79,000 บาท)

- รองผู้ว่าฯ กทม. เงินเดือน(42,480 บาท) เงินเพิ่ม(17,500 บาท) รวม (59,980 บาท)

16. มีมติเห็นชอบให้ปรับอัตราเงินประจำตำแหน่งและเงินตอบแทนของสมาชิกสภากรุงเทพมหานคร และสมาชิกสภาเขต ดังนี้

-ประธานสภาทม. เงินประจำตำแหน่ง (38,870) เงินตอบแทน(10,820 บาท) รวม 49,690 บาท

-รองประธานสภาทม. เงินประจำตำแหน่ง (35,610) เงินตอบแทน(5,410 บาท) รวม 41,020 บาท

-สมาชิกสภาทม. เงินประจำตำแหน่ง (29,670) เงินตอบแทน(2,710 บาท) รวม 32,380 บาท

-ประธานสภาเขต เงินประจำตำแหน่ง(9,940)

เงินตอบแทน (610 บาท) รวม 10,550 บาท

-สมาชิกสภาเขต เงินประจำตำแหน่ง (7,500)

เงินตอบแทน(310 บาท) รวม 7,810 บาท

17. มีมติเห็นชอบในหลักการแบบก่อสร้างทางสายหลักให้เป็น 4 ช่องจราจร สู่ภูมิภาค รวมระยะทางยาว 1,891 กิโลเมตร ค่าก่อสร้าง 45,900 ล้านบาท ค่าสำรวจออกแบบ 400 ล้านบาท รวม 46,300 ล้านบาท

18. เห็นชอบร่างพระราชบัญญัติธนาคารเพื่อการส่งออกและนำเข้าแห่งประเทศไทย พ.ศ....โดยให้ธนาคารที่จะจัดตั้งนี้มีฐานะเป็นสถาบันการเงินของรัฐ และเป็นนิติบุคคล มีทุนประเดิม 2,500 ล้านบาท

19. อนุมัติให้แต่งตั้งคณะกรรมการจัดทำแผนการใช้ทรัพยากรธรรมชาติเพื่อการระเบิดหิน โดยมีนายเด่น ใต้มีนา ร.ม.ช.มหาดไทย เป็นประธานกรรมการ เพื่อให้เกิดความมั่นใจในการลงทุนเชิงธุรกิจ

20. รับทราบคำสั่งแต่งตั้งคณะกรรมการอำนวยการป้องกันและปราบปรามอาชญากรรมและวัดละแวกเปิดเมื่อวันที่ 23 กุมภาพันธ์ 2536 โดยมี นายกรัฐมนตรี เป็นประธานกรรมการ มี ร.ม.ว.มหาดไทย และ ร.ม.ว.กลาโหม เป็นรองประธานและมีกรรมการอื่นอีก 13 คน อาทิ ปลัดกระทรวงมหาดไทย, เลขาธิการ-นายกรัฐมนตรี, ผบ.ทบ., ผบ.ทร., ผบ.ทอ., อธิบดีกรมตำรวจ ฯลฯ

21. มีมติเห็นชอบในหลักการให้แก้ไขปรับปรุงพระราชบัญญัติมาตราชั่ง ตวง วัด พ.ศ. 2466

โดยมีมติคณะรัฐมนตรีดังกล่าวมีขึ้นเมื่อ เดือน-กุมภาพันธ์ 2536 จำนวน 4 ครั้ง คือ ตามหมายเลข 1-6 เมื่อวันอังคารที่ 2, หมายเลข 7-10 เมื่อวันอังคารที่ 9, หมายเลข 11-18 เมื่อวันอังคารที่ 16 และหมายเลข 19-21 เมื่อวันอังคารที่ 23 ของเดือนดังกล่าว

อภิชาติ ครุฑทอง สรุปและรายงาน

ประชุมสัมมนาเพื่อการรณรงค์สิ่งแวดล้อม



เมื่อวันที่ 26 กุมภาพันธ์ 2536 ศูนย์วิจัยนโยบายและการพัฒนา คณะรัฐศาสตร์ ได้จัดประชุมสัมมนาผู้บริหารโรงเรียนภาคตะวันออกเฉียงเหนือ เพื่อการรณรงค์สิ่งแวดล้อมในโรงเรียน โดยมีผู้บริหารโรงเรียน จำนวน 73 โรงเรียน ประมาณ 100 คน เข้าร่วมประชุมสัมมนาในครั้งนี้ ณ ห้องภูกระดึง โรงแรมขอนแก่นโฮเต็ล จังหวัดขอนแก่น โดยมีผู้ว่าราชการจังหวัดขอนแก่น เป็นประธานพิธีเปิดการประชุม

กรรมวิธีการให้งบฯ

ต่อจากหน้า 1

สำหรับงบประมาณรายจ่ายของทบวงมหาวิทยาลัย มีจำนวนทั้งสิ้น 19,298,795,000 บาท จำแนกให้กับส่วนราชการในสังกัด จากมากไปหาน้อยตามลำดับดังนี้

- 1. มหาวิทยาลัยมหิดล 3,210,555,100 บาท
2. จุฬาลงกรณ์มหาวิทยาลัย 2,725,463,500 บาท
3. สำนักงานปลัดทบวงมหาวิทยาลัย 2,061,942,800 บาท
4. มหาวิทยาลัยเชียงใหม่ 1,578,468,100 บาท
5. มหาวิทยาลัยขอนแก่น 1,304,237,500 บาท
6. มหาวิทยาลัยเกษตรศาสตร์ 1,210,436,800 บาท
7. มหาวิทยาลัยสงขลานครินทร์ 1,095,136,900 บาท
8. มหาวิทยาลัยธรรมศาสตร์ 1,030,198,400 บาท
9. มหาวิทยาลัยบูรพา 750,786,500 บาท
10. มหาวิทยาลัยศรีนครินทรวิโรฒ 749,943,800 บาท
11. สถาบันเทคโนโลยีพระจอมเกล้าเจ้าคุณทหารลาดกระบัง 645,216,500 บาท
12. มหาวิทยาลัยรามคำแหง 541,729,800 บาท
13. มหาวิทยาลัยศิลปากร 454,062,000 บาท
14. สถาบันเทคโนโลยีพระจอมเกล้าธนบุรี 394,218,000 บาท
15. สถาบันเทคโนโลยีพระจอมเกล้าพระนครเหนือ 338,803,400 บาท
16. มหาวิทยาลัยนเรศวร 297,068,500 บาท
17. สถาบันเทคโนโลยีการเกษตรแม่โจ้ 294,825,700 บาท
18. มหาวิทยาลัยอุบลราชธานี 237,656,000 บาท
19. สถาบันบัณฑิตพัฒนบริหารศาสตร์ 200,236,100 บาท
20. มหาวิทยาลัยสุโขทัยธรรมาธิราช 177,809,600 บาท
อนึ่งสำหรับงบประมาณของมหาวิทยาลัยเทคโนโลยีสุรนารี และมหาวิทยาลัยวลัยลักษณ์ (ซึ่งเป็น 2 มหาวิทยาลัยของรัฐแต่ไม่เป็นส่วนราชการ) ได้อยู่ในส่วนหนึ่งของงบประมาณสำนักงานปลัดทบวงมหาวิทยาลัยด้วย.

มร.จักรวรรษา

ต่อจากหน้า 1

ไทย) จำกัด ซึ่งเป็นตัวแทนจำหน่ายโดยตรงเป็นผู้ซ่อมในวงเงิน 1,890,000 บาท ใช้เวลาซ่อม 240 วัน เริ่มสัญญาในวันที่ 3 กุมภาพันธ์ 2536 และสิ้นสุดสัญญาในวันที่ 30 กันยายน 2536 เหตุที่ต้องใช้เวลานานเนื่องจากบริษัทฯ ต้องสั่งเข้าอะไหล่และอุปกรณ์จากโรงงานในต่างประเทศเป็นเวลา 150 วัน และใช้ระยะเวลาซ่อมเครื่องละ 30 วัน

“ลิฟท์ทั้ง 2 อาคารนี้ ใช้งานมานานกว่า 15 ปีแล้ว การซ่อมแซมครั้งนี้จึงเป็นการปรับปรุงครั้งใหญ่ทั้งระบบ โดยเปลี่ยนจากระบบเก่า คือ Relay Control เป็นระบบ Microprocessor Control”

รองอธิการบดีฝ่ายการคลังและสวัสดิการ กล่าวต่อไปว่า ก่อนการสอบแต่ละครั้งได้กำชับเจ้าหน้าที่ผู้รับผิดชอบ

ม.ร.เปิด สบ.ภ.๑

ต่อจากหน้า 1

โรงเรียน ห้องสมุดประชาชนประจำจังหวัด จากเดิม 9 ศูนย์คือ สบ.ภ.มร.จังหวัดเชียงใหม่ พิษณุโลก นครสวรรค์ นครราชสีมา ขอนแก่น อุดรธานี อุบลราชธานี สุราษฎร์ธานี และสงขลา ในปีการศึกษา 2536 ได้ขยายและปรับปรุงการให้บริการเพิ่มขึ้นอีก 11 ศูนย์ สบ.ภ.มร.จังหวัดเชียงราย แพร่ นครพนม ร้อยเอ็ด สุรินทร์ สุพรรณบุรี ราชบุรี ระยอง ประจวบคีรีขันธ์ นครศรีธรรมราช และจังหวัดตรัง แล้วนั้น และเมื่อวันที่ 17-28 กุมภาพันธ์ 2536 มหาวิทยาลัยได้มอบให้คณะผู้ประสานงานสบ.ภ.มร.ร่วมกับสำนักเทคโนโลยีการศึกษา เดินทางไปเพื่อประสานงานกับศูนย์ต่างๆทั้ง 20 ศูนย์ พร้อมกับนำวัสดุครุภัณฑ์และสื่อการเรียนการสอนต่างๆ เช่น

- 1. ตู้เก็บเอกสารขนาด 15 ลิ้นชัก
2. บอร์ดปิดประกาศขนาด 240 x 120 ซม.
3. ชั้นวางหนังสือชนิดสูง
4. ชั้นวางหนังสือชนิดเตี้ย
5. เอกสารตำราชั้นปีที่ 1 - 4 จำนวน 980 เล่ม (เฉพาะศูนย์ที่เปิดเพิ่มเติม 11 ศูนย์)
6. เครื่องวิดีโอ แบบเล่นเทปชนิดตั้งโต๊ะ พร้อมอุปกรณ์ยี่ห้อ PANASONIC รุ่น NV-P 5 AM. มี REMOTE CONTROL
7. เครื่องรับโทรทัศน์สี ขนาดจอภาพ 14" ยี่ห้อ NATIONAL รุ่น TVC K-1 ผลิตภัณท์ประเทศญี่ปุ่น (ประกอบในประเทศไทย)
8. หูฟังสำหรับวิทยุเทปพร้อมอุปกรณ์ ยี่ห้อ PHILIPS รุ่น SBC3150
9. เครื่องวิทยุเทป รุ่น RX-PS 410 ยี่ห้อ PANASONIC

ไปมอบให้กับศูนย์ต่างๆทั้ง 20 แห่งในคราวเดียวกันด้วย โดยจะเปิดให้บริการแก่นักศึกษาตั้งแต่วันที่ 1 มีนาคม 2536 เป็นต้นไป มหาวิทยาลัยจึงขอเชิญชวนนักศึกษาที่มีภูมิลำเนาอยู่ในแต่ละจังหวัดและสถานที่ใกล้เคียงไปติดต่อขอใช้บริการนี้ได้

จากงานพัสดุให้ตรวจสอบลิฟท์ตามอาคารที่อยู่ในความรับผิดชอบ หากมีลิฟท์ที่ขัดข้องก็จะเรียกบริษัทฯ มาซ่อมเพื่อให้ใช้งานได้ในช่วงสอบ สำหรับวันแรกของการสอบไล่ภาค 2/2535 นี้ มีลิฟท์อาคาร SBBและอาคาร LTB ที่ใช้การไม่ได้ ก็ได้ให้งานพัสดุดำเนินการจ้างซ่อมให้ใช้งานได้ชั่วคราวไปก่อนแล้ว ซึ่งก็อาจเกิดขัดข้องได้อีกเพราะเป็นการซ่อมแซมเพียงชั่วคราวเท่านั้น ขณะเดียวกันทางมหาวิทยาลัยกำลังพิจารณาจัดสรรงบประมาณเพื่อนำมาปรับปรุงให้ลิฟท์อาคาร SBB และอาคาร LTB อยู่ในสภาพดีเช่นเดียวกับอาคาร KLB และKMB ต่อไป

การให้บริการ

ต่อจากหน้า 7

จะไม่มีมีการยื่นคำร้องขอออกเล็กระบวนวิชา และคืนเงินค่าหน่วยกิตไม่ว่ากรณีใดๆ

8. ในการสอบไล่และสอบซ่อมนักศึกษาทุกคนต้องรับตารางสอบได้รายบุคคล ที่คณะที่ตนเองสังกัดนักศึกษาชั้นปีที่ 1 รับได้ที่ราม 2 (ระหว่างมีการสอบขอรับได้ที่คณะที่ตนเองสังกัด ราม 1) เพื่อตรวจสอบข้อผิดพลาดหากมีปัญหาให้ติดต่อ สวป.ชั้น 6 ก่อนการสอบ

ง. การขอสอบซ้ำซ้อน
เฉพาะนักศึกษาที่ขอจบการศึกษาเท่านั้น โดยดำเนินการที่คณะซึ่งนักศึกษาสังกัดอยู่ ภายในวันที่นักศึกษาลงทะเบียนเรียน มิฉะนั้นมหาวิทยาลัยจะไม่อนุมัติให้สอบซ้ำซ้อน

เงื่อนไขของการขอสอบซ้ำซ้อน
1. คุณสมบัติ
1.1 เป็นผู้ที่ยังจบการศึกษาในภาคนั้นๆ
1.2 ภาควิชาที่ขอสอบซ้ำซ้อนต้องไม่ใช่วิชาเลือกที่สามารถเลือกวิชาอื่นแทนได้

2. การยื่นขอสอบซ้ำซ้อน
กรอกแบบฟอร์มขอสอบซ้ำซ้อนตามที่คณะกำหนด ต่อคณบดีหรือผู้แทน โดยดำเนินการในวันลงทะเบียนเรียน หรือวันสุดท้ายของกำหนดการลงทะเบียนเรียนในภาคนั้นๆ เมื่อได้รับอนุญาตแล้วจึงจะเข้าสอบซ้ำซ้อนได้

3. การจัดสอบและแจกข้อสอบ
3.1 กรรมการจัดสอบซ้ำซ้อนดำเนินการตามวันและเวลา ของการสอบที่มหาวิทยาลัยกำหนดโดยเพิ่มเวลาของทุกคาบของการสอบซ้ำซ้อน เพียง 1 ชั่วโมงเท่านั้น

3.2 ให้แจกข้อสอบวิชาแรกเพียงวิชาเดียวและหลังจากสอบไปแล้ว 1 ชั่วโมงให้แจกข้อสอบวิชาที่สองและสาม (ถ้ามี)

3.3 เมื่อหมดเวลาการสอบวิชาแรก ให้เก็บกระดาษคำตอบวิชาแรกทันที
การติดต่อสอบถามรายละเอียดเพิ่มเติม

ติดต่อได้ที่ห้องสมุดประชาชนประจำจังหวัด, ศูนย์การศึกษานอกโรงเรียนประจำจังหวัด หรือที่งานสบ.ภ.มร. ฝ่ายรับสมัคร อาคารสำนักบริการทางวิชาการและทดสอบประเมินผล (สวป.) ชั้น 3 มหาวิทยาลัยรามคำแหง หรือส่งจดหมายถึง หัวหน้างานสบ.ภ.มร. ฝ่ายรับสมัคร ตู้ ปณ. 24-1002 ปท. รามคำแหง กรุงเทพฯ 10241 พร้อมทั้งแนบซองจดหมาย จ่าหน้าซอง ชื่อ ที่อยู่ ถึงตัวนักศึกษาเอง และปิดตราไปรษณียากรราคา 2 บาท

วิวัฒน์ กาลิยานันท์
งานสบ.ภ.มร. ฝ่ายรับสมัคร

หนังสือพิมพ์ข่าวรามคำแหง
เจ้าของ มหาวิทยาลัยรามคำแหง
บรรณาธิการ รศ.อัมรินทร์ อัครราช
ผู้ช่วยบรรณาธิการ รศ.อัครวิทย์ อมจินดา
กองบรรณาธิการ อภิชาติ คุชทอง วนิศา หาญวงษ์ สุธี ดันดินันท์ธร
สารวัตร ช้างสุวรรณ วัชริน โศภิตพรหม ลาภา ฉัตรชัยอนันต์ อธิชา อัมรินทร์ภูธร
วิทยากร อนุญัตถ์มงคล เฉลิมพล สมานน้อย นพรัตน์ รัตนปราชัย
สามารถ อิศรวัน อนุอมพงษ์ ชมภูศรี
คณะกรรมการประชาสัมพันธ์
ประธานคณะกรรมการประชาสัมพันธ์ รศ.ดร.วันฤกษ์ สัจจพันธ์
รองประธานคณะกรรมการประชาสัมพันธ์ รศ.ปรีชา พหลเทพ
รศ.ทิพย์สุนทร อนุบุญพร
รศ.อนงค์ทิพย์ เอกแสงศรี
กรรมการประชาสัมพันธ์ รศ.ดร.มธุรี ชวนกำเนติกุล รศ.อัครวิทย์ อมจินดา
รศ.อัมรินทร์ อัครราช รศ.อัมรินทร์ ปลอดเปลือย รศ.วัฒนา พุทธิงกูรอนันท์
รศ.รัตนาดี ไชยพิบูลย์ ผศ.สุพันธ์ ทับสุวรรณ ผศ.เสาวลักษณ์ สุชาวีร์ นายอนุญัตถ์
ศรีเดชา นายสุศักดิ์ วิริงคณีย์ นางจุฬารัตน ดิงเพชร นายมานะ เสือเลือก
นายอนุพันธ์ ทัศนกล้า นางลิลา ลิ้มอภิชาติ นางวัฒนา อธิโชคิณี นางวัชริน โศภิตพรหม
นางทวี อนุญัตถ์

พิธีเปิด "ห้องสื่อการสอนปฐมวัยศึกษา"



วันพฤหัสบดีที่ 25 กุมภาพันธ์ 2536 รศ.จรินทร์ ธานีรัตน์ คณบดีคณะศึกษาศาสตร์ เป็นประธานในพิธีเปิด "ห้องสื่อการสอนปฐมวัยศึกษา" ณ อาคารนครชุม ชั้น 1 คณะศึกษาศาสตร์

วัตถุประสงค์ในการจัดห้องสื่อการสอนนี้เพื่อเป็นการรองรับการเปิดหลักสูตรวิชาโท การปฐมวัยศึกษาที่ภาควิชาหลักสูตรและการสอนจะเปิดทำการสอนในภาคเรียนที่ 1 ปีการศึกษา 2536 นี้ และเพื่อเป็นห้องสื่อการเรียนการสอนตัวอย่างและห้องทดลองสอนสำหรับนักศึกษาที่สนใจ การสอนด้านปฐมวัยศึกษาและการอนุบาลศึกษาด้วย



สอบไล่ มหาวิทยาลัยรามคำแหง กำหนดให้มีการสอบไล่ ภาค 2 ปีการศึกษา 2536 ระหว่างวันที่ 4-25 มีนาคม 2536 ยกเว้นวันที่ 6 และ 14 มีนาคม 2536 ณ สนามสอบรวมฯ 1 และรวมฯ 2

ปฏิทินฯ

ต่อจากหน้า 1

ภาค 1 ปีการศึกษา 2536

- พ.ศ.17 มี.ย.2536-ศ.15 ต.ค.2536 บรรยายในชั้น
- จ.19 ก.ค.2536-พ.ศ.22 ก.ค.2536 ลงทะเบียนสอบซ่อม (ไม่งดบรรยาย)
- จ.9 ส.ค.2536 วันสุดท้ายของการลงทะเบียนเรียนทางไปรษณีย์
- จ.9 ส.ค.2536-อ.17 ส.ค.2536 ลงทะเบียนเรียนนักศึกษาเก่า และนักศึกษาใหม่ที่สมัครทางไปรษณีย์ ซึ่งใช้สิทธิ์เทียบโอนและผู้สมัครคณะศึกษาศาสตร์ทางไปรษณีย์ (เว้นวันพฤหัสบดีที่ 12 ส.ค.และวันอาทิตย์ที่ 15 ส.ค.36)
- จ.16 ส.ค.2536-จ.23 ส.ค.2536 บรรยายสรุปก่อนสอบซ่อม
- พ.25 ส.ค.2536-ศ.3 ก.ย.2536 วันสอบซ่อม (งดบรรยายเว้นวันอาทิตย์ที่ 29 ส.ค.36)
- ส.16 ต.ค.2536 เตรียมสอบไล่ (งดบรรยาย)
- จ.18 ต.ค.2536-พ.10 พ.ย.2536 สอบไล่ (2 คาบเว้นวันเสาร์ที่ 23 และอาทิตย์ที่ 31 ส.ค.36)
- พ.ศ.11 พ.ย.2536 วันสำเร็จการศึกษาและปิดภาคเรียน

ความร่วมมือในการแลกเปลี่ยนทางวิชาการ

รศ.ดร.สุชาติ ธาดารังเวชรองอธิการบดีฝ่ายวิเทศสัมพันธ์และวิจัย ได้ให้สัมภาษณ์กับข่าวรามคำแหงได้ติดต่อกับมหาวิทยาลัยในสหรัฐอเมริกาหลายแห่ง เพื่อแลกเปลี่ยนนักศึกษาระดับปริญญาโทระหว่างกัน ซึ่งขณะนี้ มีมหาวิทยาลัย 2 แห่งที่ได้แสดงความสนใจต่อโครงการแลกเปลี่ยนนี้เป็นอย่างมาก คือ มหาวิทยาลัย Tennessee ที่ Knoxville และมหาวิทยาลัย Missouri ที่ St.Louis โดย chancellor ของมหาวิทยาลัย Tennessee คือ William T.Snyder ได้ขอให้มหาวิทยาลัยรามคำแหงและมหาวิทยาลัย Tennessee ร่วมกันพิจารณาในรายละเอียดของโครงการ อาทิเช่น สาขาวิชาที่จะแลกเปลี่ยน และจำนวนนักศึกษาที่จะแลกเปลี่ยนในแต่ละภาคการศึกษา เป็นต้น ส่วน chancellor ของมหาวิทยาลัย Missouri (Su.Louis) คือ Blanche M.Touhill ได้ขอให้มหาวิทยาลัยรามคำแหงจัดโครงการเฉพาะให้กับนักศึกษาของมหาวิทยาลัย Missouri (St.Louis) เช่น Thai Studies เป็นต้น และทางผู้บริหารของมหาวิทยาลัย Missouri (St.Louis) ได้มอบหมายให้ Dr.Joel Glassman ผู้อำนวยการของ Center for International Studies ร่างหนังสือแลกเปลี่ยนความร่วมมือทางด้านวิชาการระหว่างมหาวิทยาลัย Missouri (St.Louis) และมหาวิทยาลัยรามคำแหง เพื่อจะได้ร่วมกันพิจารณาและจะได้ร่วมลงนามในโอกาสต่อไป

จาก บรรณาธิการ

ปัญหาที่เรียกกันว่า "ภัยแล้ง" นั้น ไม่ใช่ปัญหาใหม่ เพราะถ้าไปถามคนอีสานก็คงจะได้รับคำตอบว่า ตั้งแต่จำความได้ดีก็เจอภัยแล้งนี้มาแล้ว และถ้าได้อ่านหนังสือ "ลูกอีสาน" ของคุณคำพูน บุญทวี ที่เคยมีผู้สร้างเป็นภาพยนตร์เมื่อนานหลายปีมาแล้ว คนที่อยู่ในที่ซึ่งมีน้ำบริบูรณ์ก็คงเข้าใจถึงความลำบากที่เกิดจากความแห้งแล้งได้ซาบซึ้งขึ้น

ในอดีตนั้นปัญหาภัยแล้งอาจจะดูเป็นเรื่องไกลตัวสำหรับคนในภาคอื่น แต่ในช่วง 4-5 ปีมานี้ ความตื่นตัวในปัญหานี้เริ่มมีมากขึ้น เพราะดูเหมือนว่าปัญหาภัยแล้งใกล้ตัวของคนส่วนใหญ่มากขึ้นทุกที

การที่ปัญหาภัยแล้งคุกคามเข้ามาสู่ภาคกลางและกรุงเทพฯซึ่งถือได้ว่ามีแหล่งน้ำอุดมสมบูรณ์นั้น เป็นสิ่งที่หากย้อนหลังไปไม่นานนักคงไม่มีใครคิดว่าจะเกิดขึ้นได้ แต่ที่เป็นไปแล้วเช่นนี้ ส่วนหนึ่งก็เนื่องจากแม้จะมีน้ำอยู่ไม่ถึงกับแห้งแล้งจนดินแตกกระแหงเหมือนในภาคอีสาน แต่ก็ไม่สามารถนำน้ำนั้นมาใช้ประโยชน์ตามจุดประสงค์ที่ต้องการจะใช้ได้ โดยเฉพาะการจะนำมาอุปโภค-บริโภค เพราะน้ำนั้นเน่าเสียหรือปนเปื้อนด้วยสารพิษต่างๆ

สำหรับคนกรุงเทพฯ นั้น หลังจากที่คลองต่างๆ ส่วนใหญ่เริ่มตื้นเขินหรือเน่าจนใช้ไม่ได้ไปแล้วเมื่อสัก 30 กว่าปีก่อน ก็ยังมีที่พึ่งคือน้ำฝนซึ่งจะรองเก็บไว้ใช้ได้นาน และบางบ้านเคยมีโอ่งน้ำมากมายไว้เก็บน้ำจนไม่ต้องพึ่งน้ำประปาเลย แต่ในปัจจุบันสถานการณ์ได้เปลี่ยนไปมาก ลักษณะของบ้านยุคใหม่ส่วนมากจะไม่เปิดโอกาสให้มที่รองน้ำฝนมาใช้ได้ และที่สำคัญไปกว่านั้นก็คือ ถึงรองน้ำฝนมาแล้วก็ไม่กล้าใช้เพราะกลิ่นและสีของน้ำนั้นขุ่นขี้ด จนแม้แต่คนที่ไม่เคยทราบเรื่อง "ฝนกรด" (คือน้ำฝนที่ปนเปื้อนสารพิษต่างๆ ในอากาศ) มาก่อน ก็ยังใช้น้ำฝนสมัยใหม่นี้ไม่ลง คนกรุงในยุคนี้จึงมีแต่น้ำประปาเท่านั้นเป็นที่พึ่งหลัก และเวลาที่การประปาปิดน้ำในเขตใดสัก 1-2 วันก็ทำให้คนแถบนั้น ได้รู้รสของความแห้งแล้งว่าเป็นอย่างไร

เท่าที่ผมเขียนมาตั้งแต่ต้นนั้น ก็เป็นเพราะขณะนี้กำลังเข้าสู่ช่วงที่จะร้อนและแห้งแล้งที่สุดของปี และโดยเฉพาะในปีนี้น้ำที่เก็บกักไว้ตามเขื่อนต่างๆ มีได้น้อยกว่าปกติ ซึ่งหมายความว่าแหล่งน้ำธรรมชาติต่างๆก็จะมีน้ำลดน้อยลงด้วย คนที่ต้องอาศัยน้ำประปาเป็นหลักจึงมีโอกาสต้องเผชิญกับการขาดน้ำประปาได้ เพราะน้ำประปาก็ผลิตมาจากแหล่งน้ำธรรมชาตินั่นเอง หนังสือพิมพ์ข่าวรามคำแหง จึงขอร่วมมรดงค์กับหลายๆ ฝ่ายที่กำลังดำเนินการกันอยู่ในขณะนี้ ขอให้ท่านผู้อ่านช่วยกันใช้น้ำอย่างประหยัด ซึ่งไม่ได้หมายความว่าไม่ใช้หรือใช้น้อย แต่หมายถึงใช้อย่างมีประสิทธิภาพที่สุด ไม่ใช่สิ้นเปลืองโดยเปล่าประโยชน์

หมายเหตุ เมื่อวันที่ 7 มีนาคม ได้มีเหตุการณ์ที่น่าประทับใจเมื่อนักศึกษาท่านหนึ่งคือคุณสุกานดา ทรัพย์ทวีพร หลังจากสอบเสร็จแล้วได้นำเงินมาบริจาคสมทบทุนสร้างอาคารฟอซุนรามคำแหงมหาวิทยาลัย 2,000 บาท โดยแจ้งว่า เพราะได้ทราบข่าวเรื่องอาคารฟอซุนฯ นี้จากหนังสือพิมพ์ข่าวรามคำแหง ผมในนามของกองบรรณาธิการ ขอขอบคุณเป็นอย่างยิ่ง และถ้านักศึกษาท่านใดมีความประสงค์จะร่วมสมทบทุนดังกล่าวเช่นกัน แต่ไม่ทราบว่าจะบริจาคที่ใดนั้น โปรดติดต่อได้ที่งานประชาสัมพันธ์ อาคาร A.D.1 ครับ

อัสมิงกันพงศ์ จัตราคม

เปลวเทียนให้แสง รามคำแหงให้ทาง

ในราชการมหาวิทยาลัยรามคำแหง

ชำระค่าฝากส่ง
เป็นรายเดือน
ใบอนุญาตที่ 17/2528
ปทจ. คลองจั่น

(นายสุรศักดิ์ วีระกเสนีย์)
หัวหน้างานประชาสัมพันธ์



งานประชาสัมพันธ์
มหาวิทยาลัยรามคำแหง
บางกะปิ กรุงเทพฯ ๑0240
โทร. 3180900

รัฐข่าวสาร ทันทเหตุการณ์ อ่านข่าวรวมฯ

เชิญสมัครเป็นสมาชิกทั้งด้วยตนเองและทางไปรษณีย์

- ๑. ชำระเงินที่กองคลัง (ช่องหมายเลข 16) ดึกสำนักงานอธิการบดี
- ๒. ดำเนินการต่อที่งานประชาสัมพันธ์ ตึก เอ.ดี. ๑ ชั้น ๒ (รับสมัครสมาชิกตลอดทั้งปี)