



# ข่าวรามคำแหง

## RAMKHAMHAENG UNIVERSITY NEWSLETTER

อตฺตา หิ อตฺตโน นาโถ

เพื่อเป็นสื่อกลาง ระหว่าง มหาวิทยาลัยกับนักศึกษา

ฉบับนี้...มีอะไร

มลาภาหน้าเสียบในร. . . หน้า 4

รายการเตรียมตัวสอบทางสถานี

วิทยุ . . . . . หน้า 4

มุมบันเทิง . . . . . หน้า 7

ปีที่ 12

ฉบับที่ 46

ปีการศึกษา 2525

12 มีนาคม 2526

ราคา 75 สตางค์

ม.ร.0601.033.0332/2526.12.46(001-008)

### ข้อสอบศบ.มร.



ผู้ประสานงานศูนย์ควบคุมการบรรจุข้อสอบของศบ.มร.ลงกล่องโลหะและปิดกริ่งสี่ด้าน ก่อนส่งไปที่ศูนย์ฯเมื่อ 7-9 มี.ค. ที่ผ่านมา ณ ศูนย์อำนวยความสะดวก NB 11B

### รามฯเปิดสอนปริญญาโท ปี 2527 จำกัดจำนวนนักศึกษาโดยการคัดเลือก

รามคำแหงเตรียมเปิดสอนปริญญาโท ในปีการศึกษา 2527 โดยจำกัดจำนวนผู้สมัครเข้าเป็นนักศึกษา สาขาวิชาละ 50 คน ใช้วิธีการคัดเลือกโดยไม่มี การสอบเข้า

รศ.ดร.พัฒน์ น้อยแสงศรี รองอธิการบดีฝ่ายวิชาการ ให้สัมภาษณ์ว่า ในปีการศึกษา 2527 มหาวิทยาลัยคาดว่าจะสามารถเปิดสอนในระดับปริญญาโท ได้ตามที่สภามหาวิทยาลัยได้อนุมัติไว้ใน 3 คณะคือ คณะมนุษยศาสตร์ คณะศึกษาศาสตร์ และคณะเศรษฐศาสตร์ โดยมหาวิทยาลัยกำลังรออนุมัติในเรื่อง หลักสูตรจากทบวงมหาวิทยาลัย

อ่านต่อหน้า 8

### นักศึกษารามฯเคารพกฎจราจรมากขึ้นแล้ว



จากการที่มหาวิทยาลัยได้รณรงค์ให้นักศึกษาข้ามถนนในทางม้าลาย หรือ สะพานลอยตรงทางข้ามหน้ามหาวิทยาลัยนั้น ข่าวรามคำแหงได้ส่งผู้สื่อข่าวออก สังกัดการณระหว่างวันที่ 7-9 มีนาคม ที่ผ่านมา พบว่านักศึกษาส่วนใหญ่เคารพ กฎจราจรมากขึ้น นักศึกษาหลายคนกล่าวกับผู้สื่อข่าวว่า "เสียเวลานิดหน่อย แต่ ปลอดภัยกว่า และไม่ยากเห็น นสพ.ได้ว่านักศึกษาเราไม่เคารพกฎเสียเอง"

เคารพกฎจราจร ช่วยระเบียบวินัยที่ดีแก่สังคม

### อธิการบดีชี้แจงนโยบายศบ.มร. ปีการศึกษา 2526

ยกเลิกการรับสมัครและการสอบไล่ ณ ศบ.มร. 16 แห่ง ทั่วประเทศในปี 2526 โดยปรับปรุงให้เป็นศูนย์บริการทางวิชาการอย่างแท้จริง เตรียมนำวิดีโอเทปบรรยายในบางศูนย์ฯ เริ่ม ภาค 2/2526

ตามที่ที่มีนักศึกษาและผู้สนใจหลายฝ่ายสอบถามมายังมหาวิทยาลัย เกี่ยวกับนโยบายเรื่องศูนย์บริการทางวิชาการส่วนภูมิภาค (ศบ.มร.) ในปีการศึกษา 2526 ว่า จะมีการเปลี่ยนแปลงอย่างไรหรือไม่

ข่าวรามคำแหง ได้รับคำชี้แจง ให้การเรียนการสอนในส่วนภูมิภาค การรับสมัครนักศึกษาใหม่ ณ ศบ.มร. โดยจะเปิดรับสมัครทางไปรษณีย์ แทน ส่วนการสอบไล่ นั้น เมื่อดำเนินการครบถ้วนตามที่มหาวิทยาลัยได้เคยมี นโยบายไว้ คือเฉพาะปี 1 ภาค 1 และภาค 2 ปีการศึกษา 2525 แล้ว ก็เป็นอันสิ้นสุด เพราะประเมินผลได้ เสียแล้ว มหาวิทยาลัยไม่สามารถรับ ภาระต่อไปได้ ฉะนั้น การสอบไล่ภาค 2/2525 จะเป็นการสอบครั้งสุดท้ายที่มีการจัดสอบ ณ ศบ.มร. ต่อไป นักศึกษาจะต้องมาสอบที่มหาวิทยาลัย ทุกคน

จาก รศ.สุขุม นวลสกุล อธิการบดี มหาวิทยาลัยรามคำแหงว่า ในปีการศึกษา 2526 มหาวิทยาลัยมีนโยบายที่จะปรับปรุงให้ศูนย์บริการส่วนภูมิภาค เป็นศูนย์บริการทางวิชาการอย่างแท้จริง คือ มหาวิทยาลัยจะจัดให้มีการบรรยาย

ในรูปแบบวันเสาร์-อาทิตย์ ภาคละ 8 สัปดาห์ รวมทั้งจะพัฒนาระบบการเรียนการสอนให้มีประสิทธิภาพยิ่งขึ้น โดยมหาวิทยาลัยจะจัดตั้งวิดีโอเทป แล้ว นำเทปคำบรรยายจากส่วนกลางไปบริการแก่นักศึกษาในส่วนภูมิภาค เพื่อให้

ให้นักศึกษาในส่วนภูมิภาค ได้เรียน กับอาจารย์เจ้าของวิชาโดยตรง และเพื่อ

ให้การเรียนการสอนในส่วนภูมิภาค สอดคล้องกับหลักสูตรอย่างแท้จริง

อธิการบดี ชี้แจงเพิ่มเติมว่า "การบรรยายโดยเทปโทรทัศน์ จะเริ่ม ดำเนินการตั้งแต่ ภาค 2/2526 ซึ่ง

ในขั้นแรกจะทดลองดำเนินการใน 3 ศูนย์ฯ ก่อน คือ ภาคเหนือ ภาคใต้ และภาคอีสาน ภาคละ 1 ศูนย์ฯ โดยมีกรบรรยายด้วยเทปโทรทัศน์ อย่างน้อยศูนย์ฯละ 1 วิชา แล้วค่อยๆ

เพิ่มจำนวนวิชาและ จำนวนศูนย์ฯที่ใช้วิดีโอเทปโอกาสต่อไป"

สำหรับนโยบายของ ศบ.มร. ที่จะมีการเปลี่ยนแปลงไปจากนโยบาย ในปีการศึกษา 2525 นั้น รศ.สุขุม

รศ.สุขุม นวลสกุล ให้ความ

อ่านต่อหน้า 8

### สอบไล่ที่ศูนย์ฯ ออกเดินทางจาก ม.ร.แล้ว

ในการจัดสอบไล่ภาค 2/2525 ณ ศูนย์บริการวิชาการส่วนภูมิภาค ของมหาวิทยาลัยรามคำแหง ระหว่างวันที่ 16-25 มีนาคมนี้ มหาวิทยาลัยเริ่มส่งข้อสอบไปทุกศูนย์ฯ ตั้งแต่วันที่ 11 มีนาคมนี้ แบ่งขบวนรถส่งข้อสอบเป็น 7 สาย ใช้ตัวรถคุ้มกันตลอดทาง มั่นใจว่าทุกอย่างเรียบร้อย

ทั้งนี้เป็นรายงานข่าวจากสำนัก ศูนย์รับส่งข้อสอบ อาคาร NB11C บริการทางวิชาการและทดสอบประเมิน

เมื่อวันที่ 7-8-9 มีนาคม ที่ผ่านมา โดยผู้ประสานงานแต่ละศูนย์ฯ ได้ควบคุมการบรรจุข้อสอบอย่างใกล้ชิดตลอด

มหาวิทยาลัยได้ดำเนินการบรรจุข้อสอบ เวลา ซึ่งจะต้องตรวจสอบและควบคุม

ลงในกล่องโลหะซึ่งมีการเก็บรักษาไว้ที่

อ่านต่อหน้า 8

### การสอบไล่ ภาค 2/2525

มหาวิทยาลัยกำหนดการสอบไล่ ภาค 2/2525 ตั้งแต่วันที่ 7-30 มีนาคม 2526 และนี่คือบรรยากาศส่วนหนึ่งของการสอบไล่ในวันแรก (7 มี.ค. 26) ซึ่งช่างภาพข่าวรามคำแหงได้ประมวลภาพมาเสนอแก่ท่านผู้อ่าน



สอบดึกไหน...บริการทันใจ... ปชส.มร.



จิตสำนึกบุญคุณต่อขุนรามฯ



ขอคู่อีกนิดกันความ ผิดหวัง



ออก!...8.45 น.



เข้าห้องสอบได้แล้วจะ

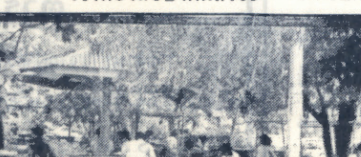


จำให้ดี...อย่าผลอหับผิด



ข้อดีคือ...สูจรัด...คือเกียรติยศ

และความภูมิใจ



สงบ...ร่วมวัน



ลาแล้ว จำพรากจากแดนรามฯ

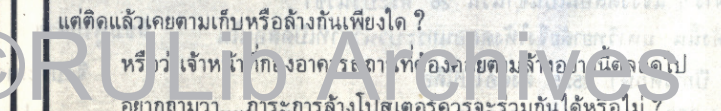
### โปสเตอร์...ผลงานใคร ?



การแจ้งข่าวสารและรณรงค์เพื่อการประชาสัมพันธ์งานและกิจกรรมต่างๆ เป็นสิ่งที่ดี แต่การติดโปสเตอร์ไม่เลือกที่ เคลื่อนไหวบริเวณมหาวิทยาลัย แทนที่ ประชากรชาวรามฯ จะสนใจหรือร่วมมือกับกิจกรรมเหล่านั้นกลับลดน้อยลงไป บรรดานักคิดโปสเตอร์ทั้งหลายเคยพิจารณาบ้างหรือไม่ ?

เราพูดกันอยู่เสมอว่ารักมหาวิทยาลัย ทำอะไรต่าง ๆ นั้นเพื่อนักศึกษา แต่ติดแล้วเคยตามเก็บหรือล้างกันเพียงใด ?

หรือว่า เจ้าท.โก เก่ง อากาศ วิชา ที่ต้องยกย่อง มีเจ้าอา นิตยสาร เป็น อยากถามว่า...ภาระการล้างโปสเตอร์ควรจะรวมกันได้หรือไม่ ?



# อะไรที่ใหม่

## ปฏิทินการศึกษาภาคฤดูร้อน/2525

การสอบไล่ภาค 2/2525 จะแล้วเสร็จในวันที่ 30 มีนาคม 2526 สำหรับปฏิทินการศึกษาภาคฤดูร้อน/2525 มีรายละเอียดดังนี้

ศุกร์ที่ 1-อังคารที่ 12 เม.ย. 26 ลงทะเบียนเรียน (เว้นวันอาทิตย์)

พฤหัสบดีที่ 14 เม.ย.-ศุกร์ที่ 13 พ.ค. 26 บรรยายในชั้นเรียน เสาร์ที่ 14-อาทิตย์ที่ 15 พ.ค. 26 เตรียมสอบไล่ (งดบรรยาย) จันทร์ที่ 16-พุธที่ 25 พ.ค. 26 สอบไล่ (3 คาบเวลา) จันทร์ที่ 30 พ.ค. 26 วันสำเร็จการศึกษา

สำหรับวันสุดท้ายของการลงทะเบียนเรียนทางไปรษณีย์ ในภาคฤดูร้อน/2525 คือวันที่ 2 เมษายน 2526

## ม.ร.30 ภาคฤดูร้อน/2525

นักศึกษา ณ ศบภ.มร. ให้ขอรับ ม.ร.30 ภาคฤดูร้อน/2525 ได้ ณ ศบภ.มร. ในช่วงการสอบไล่ ภาค 2/2525 ส่วนนักศึกษาในส่วนกลางก็ขอรับ ม.ร.30 ได้จากสำนักงานเลขานุการคณะที่ต้นสังกัด ในช่วงการสอบไล่ ภาค 2/2525 เช่นกัน

## สอบโดยนั่งเก้าอี้เสริม

ในการสอบไล่ ภาค 2/2525 นักศึกษาที่เข้าสอบโดยการแทรกข้อสอบ หรือนั่งเก้าอี้เสริม หลังจากสอบเสร็จแล้วให้รีบติดต่อ สวป.ชั้น 6 โดยเร็ว ภายในวันที่ 7 เมษายน 2526

## ทะเบียนบัณฑิตภูมิศาสตร์

ภาควิชาภูมิศาสตร์ คณะศึกษาศาสตร์ จะจัดทำทะเบียนบัณฑิตทุกรุ่น จึงขอให้บัณฑิตภูมิศาสตร์ทุกรุ่น ส่งชื่อ-นามสกุล สถานที่อยู่ และที่ทำงานปัจจุบันที่สามารถติดต่อได้ พร้อมทั้งปี พ.ศ. ที่จบ มายัง ผศ.ปานทิพย์ อัมพวนิช ภาควิชาภูมิศาสตร์ คณะศึกษาศาสตร์ มหาวิทยาลัยรามคำแหง กรุงเทพฯ 10240

## วันสมัครอาจารย์

คณะเศรษฐศาสตร์ มหาวิทยาลัยรามคำแหง รับสมัครบุคคลเพื่อคัดเลือกบรรจุเข้ารับราชการในตำแหน่งอาจารย์ 4 ผู้สนใจติดต่อขอรายละเอียดและสมัครได้ที่ สำนักงานเลขานุการคณะเศรษฐศาสตร์ มหาวิทยาลัยรามคำแหง ภายในวันที่ 31 มีนาคม 2526

## รับสมัครปริญญาโท

สถาบันบัณฑิตพัฒนบริหารศาสตร์ เปิดรับสมัครทดสอบและพิจารณาคัดเลือกเข้าศึกษาชั้นปริญญาโท ครั้งที่ 1 ปีการศึกษา 2526 ในสาขารัฐประศาสนศาสตร์ สาขาบริหารธุรกิจ สาขาพัฒนาการเศรษฐกิจ สาขาสถิติประยุกต์ และสาขาพัฒนาสังคม ผู้สนใจชื่อและยื่นใบสมัครได้ที่กองบริการการศึกษา สถาบันบัณฑิตพัฒนบริหารศาสตร์ ตั้งแต่วันที่ 21 มีนาคม-8 เมษายน 2526

## งดสอนกระบวนวิชา ภาค 2 ปีการศึกษา 2525

อาศัยอำนาจตามความใน ข้อ 10.8 แห่งข้อบังคับมหาวิทยาลัยรามคำแหงว่าด้วยการศึกษาชั้นปริญญาตรี พ.ศ. 2514 บัญญัติว่า "กระบวนวิชาใดที่มีนักศึกษาลงทะเบียนเรียนในภาคหนึ่งๆ ไม่ถึง 10 คน มหาวิทยาลัยอาจประกาศงดสอนกระบวนวิชานั้นเสียก็ได้"

ปรากฏว่า มีกระบวนวิชาที่มีนักศึกษาลงทะเบียนเรียนไม่ถึง 10 คน และกระบวนวิชาที่ไม่มีนักศึกษาลงทะเบียนเรียนเลยที่คณะต่างๆ แจ้งงดสอนเป็นจำนวน 26 กระบวนวิชา

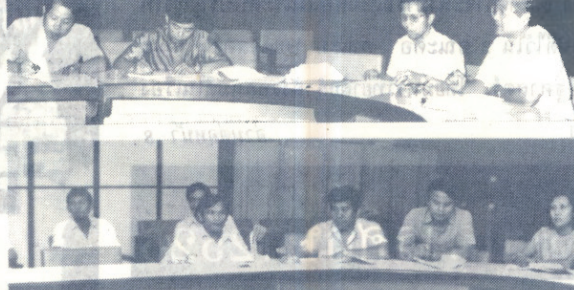
- ดังนั้น มหาวิทยาลัยจึงให้งดสอนกระบวนวิชาที่เปิดสอนในภาค 2 ปีการศึกษา 2525 ดังต่อไปนี้คือ
1. AV 333
  2. AV 354
  3. AV 363

## ผู้ประสานงาน ศบภ.มร.



มหาวิทยาลัยได้ประชุมผู้ประสานงานที่จะเดินทางไปควบคุมการสอบไล่ภาค 2/2525 ณ ศบภ.มร. 16 แห่งทั่วประเทศ เพื่อชี้แจงและซักซ้อมความเข้าใจและให้การสอบไล่ ณ ศบภ.มร. เป็นไปด้วยความเรียบร้อย เมื่อวันที่ 4 มีนาคม 2526 ณ ห้องประชุม สวป. ชั้น 5

## ประชุมกาชาด



คณะกรรมการดำเนินการจัดงานกาชาด ม.ร. ปี 2526 ซึ่งมี ม.อ.สมชาย น้อยฉ่ำ ผู้อำนวยการ สวป. เป็นประธานฯ ได้มีการประชุมเป็นครั้งแรกเพื่อพิจารณาเตรียมการจัดงานกาชาดของ ม.ร.ในปีนี้ ซึ่งจะมีการออกร้าน ณ สวนอัมพร ระหว่างวันที่ 6-10 เมษายน 2526 เมื่อวันที่ 8 มีนาคม 2526 ณ ห้องประชุม สวป. ชั้น 5

## ทัศนศึกษา



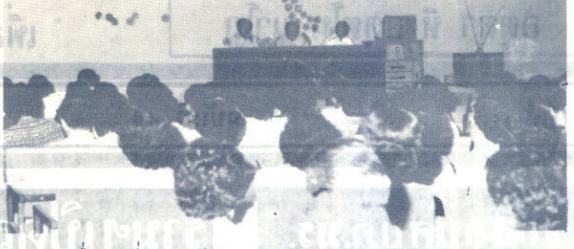
ภาควิชาภูมิศาสตร์ คณะศึกษาศาสตร์ มหาวิทยาลัยรามคำแหง ได้จัดทัศนศึกษาเพื่อประกอบการศึกษาวิชาธรณีสัณฐานวิทยา (GE 313) และวิชาภูมิศาสตร์ดิน (GE 413) ในบริเวณจังหวัดภาคเหนือของประเทศไทย ระหว่างวันที่ 4-7 กุมภาพันธ์นี้ โดยมีนายพงศ์พิศน์ ปิยะพงศ์ ข้าราชการกรมวิชาการเกษตร ซึ่งเป็นอาจารย์พิเศษร่วมเดินทางเป็นวิทยากรไปด้วย ภาพและข่าวโดย ผศ.ชัชวีร์ วายลี

- |            |            |            |
|------------|------------|------------|
| 4. AV 364  | 5. BO 433  | 6. DR 102  |
| 7. ED 323  | 8. ED 354  | 9. ED 509  |
| 10. FR 433 | 11. GE 335 | 12. GE 524 |
| 13. GN 255 | 14. GN 402 | 15. GN 412 |
| 16. MA 106 | 17. MA 423 | 18. PC 243 |
| 19. PC 401 | 20. PH 223 | 21. PH 416 |
| 22. PH 417 | 23. PH 418 | 24. ST 415 |
| 25. ZO 301 | 26. ZO 425 |            |

ฉะนั้น จึงให้นักศึกษาที่ลงทะเบียนเรียนในกระบวนวิชาดังกล่าวไปติดต่อขอเปลี่ยนกระบวนวิชาได้ก่อนการสอบกระบวนวิชาที่งดสอน หรือถ้าผู้ใดประสงค์จะขอเงินคืนให้ไปติดต่อได้ที่ฝ่ายจัดการสอนลงทะเบียนเรียน และตารางสอบ สำนักบริหารทางวิชาการและทดสอบประเมินผล ภายในวันที่ 12 เมษายน 2526 หากนักศึกษาผู้ใดไม่สามารถไปดำเนินการด้วยตนเองได้ ก็ให้มอบฉันทะให้ผู้อื่นดำเนินการแทนพร้อมทั้งนำใบเสร็จรับเงินสัชมฟูไปด้วย

จึงประกาศให้ทราบทั่วกัน  
ประกาศ ม.ร. วันที่ 24 กุมภาพันธ์ 2526

## ประชุมสอบไล่



เมื่อวันที่ 3 มีนาคม 2526 ณ ห้องประชุมสำนักงานสภากาชาด มหาวิทยาลัย ได้เรียกประชุมหัวหน้าคึกสอบ และประธานกรรมการฝ่ายต่างๆ ที่เกี่ยวข้องกับการสอบ เพื่อชี้แจงและซักซ้อมแนวปฏิบัติในเรื่องการสอบให้ผู้เกี่ยวข้องเข้าใจโดยทั่วกัน เพื่อให้การสอบไล่ภาค 2/2525 ดำเนินไปด้วยความเรียบร้อย

## อภิปราย



ฝ่ายวิชาการ สภากาชาดมหาวิทยาลัยรามคำแหงจัดอภิปราย เรื่อง "บทเรียนจากรามคำแหง" ซึ่งเป็นกาวิเคราะห์ปัญหาการเมือง สังคมไทยในอดีต ถึงปัจจุบัน ปัญหาการแก้ไขรัฐธรรมนูญและอนาคตการเมืองไทย โดย ส.ศิวรักษ์ เมื่อวันที่ 3 มีนาคม 2526 ณ ห้องประชุมสภากาชาด ม.ร.

## กิจกรรมไอเซค



ชมรมไอเซครามคำแหง อต.มร. ได้จัดโครงการสัมมนาเชิงปฏิบัติในหัวข้อเรื่อง "เทคนิคการสมัครงานและการสัมภาษณ์" โดยความร่วมมือจากสมาคมพัฒนาบุคคลและวิชาชีพ เมื่อวันที่ 12 กุมภาพันธ์ 2526 ณ ห้องประชุม สวป. ชั้น 5 และได้ นำสมาชิกเยี่ยมชมกิจการของบริษัท ไทยเพอร์ซิเจนท์ฟูลส์ จำกัด อ.ศรีราชา จ.ชลบุรี เมื่อวันที่ 9 กุมภาพันธ์ 2526

## รายการเผยแพร่ประชาธิปไตยทางสถานีโทรทัศน์ ช่อง 10 หาดใหญ่

ตามที่คณะรัฐศาสตร์ มหาวิทยาลัยรามคำแหง ได้จัดรายการเผยแพร่และส่งเสริมความรู้เกี่ยวกับประชาธิปไตย ทางสถานีโทรทัศน์ ช่อง 10 หาดใหญ่ ตามที่สถานีฯ ได้ขอความร่วมมือมา เพื่อเป็นการประชาสัมพันธ์การเลือกตั้งสมาชิกสภาผู้แทน

## ตำราออกใหม่

รายงานข่าวจากฝ่ายตำราฯ แจ้งว่ามีตำราออกใหม่ในรอบสัปดาห์นี้อีก 7 กระบวนวิชา คือ ตำราวิชา MC 466 MB 305 HI 405 PS 358 PS 405 PS 456 และ SO 253 ซึ่งนักศึกษาสามารถซื้อได้ที่ฝ่ายตำราฯ อาคารศรีสุทโธลย์ ในวันที่มีการสอบ

# หยดคิด กาศิตยส์ละครั้ง

## มนุษย์

มนุษย์เรา	เผ่าผู้	เลิศรู้คิด
สร้างประดิษฐ์	ปัจจัยสี่	มากมั่งคั่ง
ไข่มูรี	คู่ช่วย	หน่วยสังคม
กลับนิยม	เหยียบย่ำ	เผ่าทำลาย
รังแกคน	ด้วยกัน	ประชันสู้
นำอดสู	ใจระเหย	เรื่องเสียหาย
มีหน้ายัง	ตั้งหน้า	ทำดูร้าย
เบียดเบียนสัตว์	อันคล้าย	น้ำใจขี้ขี้
ไอ้มนุษย์	สุดชาติ	ประหลาดแท้
ไม่สิ้นแก๊	ใจดลุ่ม	ปล่อยจมปลัก
ร่างมนุษย์	ใจทู่-	จะริตรัก
ควรรหรือจัก	อวดว่า	ข้ามมนุษย์
เมื่อรู้ตัว	อย่ามัว	เมาทะนง
เริ่มรีบสง-	เคราะห์คน	ต้นที่สุด
หัดเมตตา	อารี	ทวิรูด
เหมือนช่วยจุด	มนุษย์คง	สมวงศ์วาร

(สมเด็จพระอริยวงศาคตญาณ)

สมเด็จพระสังฆราช สกลมหาสังฆปริณายก  
วัดราชบพิธสถิตมหาสีมาราม

# จดหมาย จาก ผู้อ่าน

เรียน บก.ขร.และผู้เกี่ยวข้องที่นับถือ

ผมนคร.รามฯ รหัส 231 อุบลราชธานี ผมเป็นอีกคนหนึ่ง  
ที่ไม่มีโอกาสมาฟังคำบรรยายที่มร. แต่ก็ยังมีโอกาสฟังคำบรรยาย  
ทางวิทยุ และที่ศบภ.มร. ซึ่งนับว่ามีการให้บริการสิ่งต่าง ๆ น้อย  
มาก และอีกอย่างก็มีนศ.มาฟังคำบรรยายน้อยมากโดยเฉพาะนศ.  
ปีที่ 2 ขึ้นไป เพราะวิชาที่ศบภ.มร.จัดบรรยาย ไม่ตรงกับวิชาที่  
ลงทะเบียนเรียนหรืออาจจะมิตตรงกันบ้าง 1,2,3 วิชา ผมอยากให้  
ผู้มีส่วนเกี่ยวข้องทางมหาวิทยาลัย ได้เพิ่มความช่วยเหลือแก่นศ.  
ต่างจังหวัดด้วย เพื่อนศ.เหล่านี้จะได้มีสิทธิเพิ่มขึ้นอีกถึงจะไม่เท่า  
เทียบกับนศ.ที่เรียนประจำ ขอแค่ 3/4 หรือสักครึ่งหนึ่งก็ยังดี  
กว่าให้น้อยนิด และขอความกรุณาสรุปและชื่อหัวหน้าศบภ.มร. ด้วย  
พร้อมทั้งขอความช่วยเหลือดังต่อไปนี้

1. Sheet ผมขอให้ทางผู้เกี่ยวข้องให้บริการทาง Sheet  
คำบรรยายโดยตลอดเนื้อหาจากเทปคำบรรยาย แล้วก็มีการอยู่ที่  
ศบภ. หรือมีการอยู่ที่มหาวิทยาลัย โดยให้นศ.ที่ต้องการขอไป  
พร้อมทั้งค่าส่ง ผมคิดว่าควรให้บริการทาง Sheet นี้จะทำให้  
นศ.ต่างจังหวัดประหยัดค่าใช้จ่ายลงมากกว่าทางเทปคำบรรยาย  
เพราะทางเทปคำบรรยายแต่ละวิชาตกไปเป็นร้อย ๆ แล้วยังเกิดความ  
ยุ่งยากในการส่งเทป บางวันก็อดไม่คิดพอถึงบ้านก็มีการแตกอีก  
ส่วน Sheet คำบรรยายผมว่าลงทุนน้อยกว่าเทป และเกิดความ  
สะดวกสบายในการส่ง ผมหวังว่าคงจะได้รับการพิจารณาจากผู้มี  
หน้าที่ และหวังว่าเรื่องนี้คงได้รับความช่วยเหลือจากท่าน

2. หนังสือ ผมต้องการให้ท่าน เพิ่มความรวดเร็วในการ  
ส่งหนังสือให้แก่ผู้สั่งซื้อ และควรให้ถึงผู้รับก่อนสอบ 1 วันยังดี  
กว่าสอบเสร็จหนังสือถึงมาถึงผู้รับ และควรมีการเพิ่มหนังสือที่  
ศบภ.มร.อีกด้วยเพื่อนศ.จะได้มีโอกาสขยืมกัน

3. บริการทางวิทยุ ผมต้องการให้ท่าน เอาวิชาใดวิชา  
หนึ่งไปแทนการไขปัญหาวิชาการในวันเสาร์ และรามคำแหงสัม-  
พันธ์ในวันอาทิตย์ที่ปกติ 6 เพราะมีการออกอากาศทางสวท.อุบล  
ราชธานีแล้ว

4. ข่าวล่าช้าในขร. ผมต้องการให้ท่านปรับปรุงการเสนอ  
ข่าวในขร. เพราะการส่งขร.ก็ช้าอยู่แล้ว การเสนอข่าวบางข่าวลงใน  
ขร.เมื่อมาถึงผู้รับจึงไม่มีประโยชน์แม้แต่นิดเดียว เช่นข่าวรับสมัคร  
(22 ม.ค. 2526) บางข่าวผมได้รับขร.ก็เลยกำหนดแล้วไม่รู้  
เสนอมาทำไมกัน, อะไรที่ไหน (22 ม.ค. 2526) เรื่องรับสมัคร  
ได้วันที่ เขาให้สมัครภายใน 25/1/2526 พอมาถึงผม 28/1/2526  
ผมคิดว่าน่าจะเสนอข่าวหลายข่าวได้เร็วกว่าที่ท่านเสนอมา เมื่อมัน  
ไร้ประโยชน์แล้วท่านก็ควรเสนอ เช่นขร. 39 หน้า 1 หัวข้อ  
ประชุมเลือกตั้งสมร.และอสมร. ข่าวเกิด 13/1/2526 ผมว่าน่าจะ  
เสนอข่าวนี้ได้ดีแต่ขร. 38 (ผมหวังว่าท่านคงจะรับไว้พิจารณา  
เพื่อนศ.ตจว.)

ข่าวกระบวนวิชา ควรเสนอก่อนสอบวิชานั้น ๆ สอง  
สัปดาห์ เพื่อให้เกิดประโยชน์แก่นศ.และควรเน้นเฉพาะส่วนสำคัญ  
เพื่อให้เกิดประโยชน์แก่นศ.ต่างจังหวัดผู้ซึ่งไม่ได้ฟังคำบรรยายที่มร.

6. คุณภาพขร. ผมขอให้ท่านเพิ่มเนื้อหาในขร.จากหน้า  
เป็น 20 หน้าและเพิ่มราคาจาก 75 สตางค์เป็น 2 บาท เพื่อ  
จะให้เหมือน ๆ นสพ. และเกิดประโยชน์แก่ผู้อ่านมากขึ้น ผมคิดว่า  
ผู้อ่านทุก ๆ ท่านคงยินดีที่จะเสียเงิน 2 บาทเพื่อประโยชน์ต่าง ๆ  
ของเขา และอีกอย่างข่าวรับสมัครควรเสนอให้เร็วก่อนหมดกำหนด  
รับสมัครเมื่อขร.มาถึงมือผู้รับ (ผมได้รับภายในวันพุธ-ศุกร์ ผม  
สมาชิกปีที่ 6)

สุดท้ายผมหวังเมื่อมีการเสนอแล้วคงจะมีการสนองเท่าที่จะ  
ทำได้ และคงได้รับการพิจารณาจริงจังจากผู้ที่เกี่ยวข้อง ผม  
ขอความกรุณาจากบก.ขร.ด้วย

ขอแสดงความนับถือ  
231...อุบลราชธานี

# นานาคัน

โดยกองบรรณาธิการ

## ความปลอดภัยใน ม.ร..... .....เริ่มต้นที่ไหนดี?

พ.ต.ต.ทวีป ทองปาน  
จากกองกำกับการตำรวจมา  
กองบังคับการสายตรวจปฏิบัติ  
การพิเศษ กองบัญชาการจ  
นครบาล กรมตำรวจ



ผมอยู่ในฐานะผู้ประสานงาน  
ภายในมหาวิทยาลัยระหว่างเจ้า  
หน้าที่ของมหาวิทยาลัยกับทางเจ้าหน้าที่ตำรวจ เรื่องเหตุการณ์ภายนอกที่เกิดขึ้น  
เป็นธรรมดา เพราะนักศึกษาของรามฯ มีมาก ผมรับหน้าที่รักษาความสงบ  
ภายในมหาวิทยาลัย และรับนโยบายจากผู้บริหารของมหาวิทยาลัย เกี่ยวกับการ  
จับกุมผู้ฝ่าฝืนกฎหมายและผู้ปฏิบัติมิชอบภายในมหาวิทยาลัย แต่ข้าพเจ้าเป็นนอก  
มหาวิทยาลัย ก็สามารถจับกุมผู้กระทำความผิดได้ทันที หากเป็นการกระทำ  
ความผิดซึ่งหน้า

"ผมมีเรื่องอยากจะฝากกับนักศึกษาทุกคนและครั้นว่า พวกมิชอบซึ่งใน  
ความของนักศึกษานั้นมีอยู่มาก ดังนั้นขอให้ระมัดระวังเรื่องทรัพย์สินส่วนตัว  
เช่นตามโรงอาหาร ตามห้องน้ำ หรือตามอาคารเรียน อย่างของมีค่าทั้งไว้  
เป็นอันขาด และถ้ามีเหตุเกิดขึ้น แจ้งได้ที่ป้อมหน้ามหาวิทยาลัย โทรศัพท์  
หมายเลข 3140909 ครับ"

อิวฤทธิ์ สุตมากรณ์ หัว  
หน้าหน่วยรักษาความปลอดภัย  
(ร.ป.ภ.)



"เหตุการณ์ที่เกิดขึ้นภายใน  
มหาวิทยาลัย โดยมากก็เป็น  
เรื่องการลักขโมย เช่น ตาม  
โรงอาหาร ห้องน้ำ และตาม  
อาคารเรียนต่าง ๆ ผมอยากจะขอเตือนนักศึกษาทุกท่านว่า เวลาจะทำภารกิจ

# เปิดใจ บก.



## ปีการศึกษาใหม่นี้ มหาวิทยาลัยรามคำแหง

เริ่มเปิดรับนักศึกษาใหม่ทางไปรษณีย์ นับเป็นอีกก้าวหนึ่ง  
ของการบริการที่มุ่งประโยชน์โดยตรงต่อนักศึกษา ปกติ  
มหาวิทยาลัยรับลงทะเบียนทางไปรษณีย์ให้นักศึกษาเก่าอยู่  
แล้ว การลงทะเบียนเรียนโดยไปรษณีย์ไม่ใช่ของใหม่ใน  
วงการศึกษามหาวิทยาลัยในสหรัฐอเมริกาที่นักศึกษา  
จำนวนมากมีบริการการลงทะเบียนทางไปรษณีย์ให้นักศึกษา  
ทั้งที่ระบบการสอนไม่ใช่ระบบเปิด ส่วนหนึ่งของความ  
เป็นไปได้ในเรื่องนี้ขึ้นอยู่กับคอมพิวเตอร์

คอมพิวเตอร์เป็นสิ่งที่มนุษย์สร้างขึ้นมาจนสามารถ  
ทำเกือบทุกอย่างแทนมนุษย์ได้ ในหลายกรณีคอมพิวเตอร์  
สามารถทำงานได้ดีกว่ามนุษย์เสียอีก เมื่อยี่สิบปีก่อนผู้ที่  
ขึ้นชอบคอมพิวเตอร์ได้ทำนายว่า คอมพิวเตอร์จะทำงาน  
แทนคนได้ คอมพิวเตอร์จะแปลภาษาต่างประเทศได้  
คอมพิวเตอร์จะพูดคุยกับคนได้ ยิ่งกว่านั้นบางคนยังทำนาย  
อีกว่าคอมพิวเตอร์จะเอาชนะแชมป์หมากรุกของโลกได้  
ปัจจุบันคำทำนายหลายเรื่องเป็นจริง ในเรื่องของหมากรุก  
คอมพิวเตอร์ก็สามารถเอาชนะนักเล่นหมากรุกที่เก่งใน  
ระดับชาติได้เกินกว่าห้าสิบเปอร์เซ็นต์ แต่ไม่สามารถเอา  
ชนะแชมป์หมากรุกโลกได้ เรื่องนี้พิสูจน์ให้เห็นว่า  
ยังไม่มีใครสร้างคอมพิวเตอร์ที่ฉลาดกว่าคนได้

พิจารณาให้ดีแล้วจะเห็นว่าสาเหตุใหญ่ของความแตกต่าง  
ระหว่างคอมพิวเตอร์กับคน คือ ความคิดและขั้นตอนในการแก้  
ปัญหา คอมพิวเตอร์ทำงานด้วยสมองกลที่มนุษย์บรรจุโปรแกรม  
และตัวแปรต่าง ๆ ลงไปให้ ส่วนคนทำงานตามที่สมองสั่ง ในกรณี  
ของหมากรุกคอมพิวเตอร์เล่นได้ในเกมรับ และฉวยโอกาสเมื่อคู่  
ต่อสู้พลาดพลั้งแต่คนเล่นได้ดีกว่าคอมพิวเตอร์ในเกมรุก สมองคน  
คิดเป็นขั้นตอนและสั่งเป็นยุทธวิธี ด้วยเหตุนี้คอมพิวเตอร์จึงไม่  
สามารถเอาชนะสมองของแชมป์หมากรุกโลกได้

ที่ยกเรื่องนี้ขึ้นมาพูดก็เพื่อชี้ให้เห็นว่ายังไม่มียังไม่มีสมองกล  
ใดที่เก่งกาจเอาชนะสมองคนได้ การบริหารหน่วยงานที่  
อาศัยทั้งสมองคนและสมองกลมีโอกาสที่จะนำหน่วยงาน  
ไปสู่เป้าหมายได้อย่างมีประสิทธิภาพ การใช้สมองขี้เลื่อย  
กับสมองกลก็มีโอกาสนำความล้มเหลวมาสู่หน่วยงานได้มาก  
เท่ากับที่สมองขี้เลื่อยที่ไว้อัจฉริยะในสมองกล แม้ว่าการบริหาร  
หน่วยงานจะไม่ใช้การเล่นหมากรุก แต่ข้อบกพร่องในการ  
ทำงานอาจเป็นตรรกะที่ผู้บริหารประทับให้กับประชากร  
ผู้เคราะห์ร้าย แม้ว่าความผิดพลาดอาจมีเพียงนิดเดียว  
แต่แผลเป็นในจิตใจของผู้ที่ได้รับผลกระทบก็ไม่มีทาง  
จางหายไปได้ง่าย ๆ

ทั้งหมดที่กล่าวมาไม่ได้หมายความว่าเราจะต้องทำทุกหมัด  
เสมอไป จริงที่ว่า "คนเราไม่เคยทำผิด คือคนที่ไม่เคยทำอะไร  
เลย" และคนที่ไม่ได้ทำอะไรเลยอาจไม่ใช่มนุษย์ คนกับมนุษย์ต่าง  
กัน คนที่ได้รับการอบรมปลูกฝังให้มีความรับผิดชอบจึงจะเป็น  
มนุษย์ ผิดเป็นครู แต่ผิดบ่อย ๆ ไม่ใช่มีครูหลายคน อาจเป็น  
ทำนองสอนเท่าไรไม่รู้จักจำ

ก่อนที่ มร.จะเปิดรับนักศึกษาในปี 2514 นักการศึกษาในบ้าน  
เราก็ได้ตั้งเรื่องเพลง "ความไม่เสมอภาคในโอกาสการศึกษา" กันเป็น  
นิจ แต่เดี๋ยวนี้อาจไม่มีใครจำเพลงนั้นได้แล้ว การให้โอกาสการศึกษา  
ของมร.ได้ขยายไปถึงชั้นยอดให้สมัครเป็นนักศึกษาทางไปรษณีย์  
แน่นอนสอดคล้องและเหมาะสมกับการศึกษาระบบเปิด และแน่นอน  
นอกอีกเช่นกันไม่มีอะไรดีด้วยกว่าระบบปิด มร.เรายังคงก้าวต่อไป  
และเชื่อว่าทุกก้าวจะมั่นคงถ้าประชากรทุกฝ่ายให้ความร่วมมือ และ  
รับฟังตามหน้าที่ ขอเชิญทุกท่านที่สนใจการศึกษา  
มาลงทะเบียนและรับรองว่าท่านจะประทับใจ ใครที่พบอุปสรรค  
หรือวาทย์

# มลภาวะน้ำเสีย ในม.ร.

ผ.ศ. สวง บุญยวนิชย์  
คณะวิทยาศาสตร์

น้ำจัดว่าเป็นทรัพยากรของโลกมีความสำคัญต่อการดำรงชีวิตของสิ่งที่มีชีวิต โดยเฉพาะสิ่งที่มีชีวิตจะขาดเสียมิได้ มนุษย์นำไปใช้ในชีวิตรประจำวันทางด้านอุปโภค, บริโภคแล้วยังได้นำนำไปใช้ในกิจกรรมชนิดอื่นเช่นทางด้านอุตสาหกรรมและเกษตรกรรม สัตว์น้ำก็ใช้เช่นเดียวกันและเป็นที่ยึดของมันด้วย และพืชน้ำก็มีลักษณะเดียวกัน

### แหล่งน้ำเสีย

**1. แหล่งชุมชน** น้ำโสโครกและสิ่งสกปรกจากอาคารบ้านเรือนที่อยู่ใน ม.ร. มีหลายประเภทและหลายลักษณะด้วยกัน เป็นน้ำที่เกิดจากการชำระล้าง ชักล้าง อาบน้ำ ประกอบอาหาร ทำความสะอาดภาชนะอุปกรณ์และอาคารบ้านเรือน ส่วนใหญ่เป็นสารอินทรีย์ที่สามารถสลายตัวได้ตามธรรมชาติโดยพวกจุลินทรีย์ที่อาศัยอยู่ในแหล่งน้ำ ซึ่งสารอินทรีย์เป็นสาเหตุสำคัญที่ทำให้ปริมาณออกซิเจนที่ละลายน้ำลดลง และอาจทำให้แหล่งน้ำเน่าเสียได้ในที่สุดถ้ามีมากพอ

**2. บริเวณโรงอาหาร** จะสังเกตได้ว่าโรงอาหารใน ม.ร. มักไม่ค่อยคำนึงถึงการล้างภาชนะ, หรือวัตถุดิบจะทำให้เศษอาหารต่าง ๆ ไหลลงสู่ท่อระบายน้ำ จึงอาจทำให้ท่อระบายอุดตันและทำให้น้ำเสียได้ จะสังเกตได้ตามสระน้ำใน ม.ร. ในปัจจุบันมันสกปรกและน้ำบางแห่งมีกลิ่นไม่ชวนดมเลย

**3. ดักต่างๆ** ที่เป็นทั้งอาคารเรียน, ที่ทำงานมักจะมีสิ่งสกปรกซึ่งอาจจะเป็นเพราะว่าคนใช้เป็นส่วนมากได้ทิ้งของสกปรกลงตามท่อระบายน้ำ

### สิ่งปฏิกลในน้ำเสีย ได้แก่

**1. สารอินทรีย์ (organic matter)** เป็นตัวการสำคัญในการทำให้เกิดสภาพน้ำเสีย เพราะสารอินทรีย์เป็นอาหารของพวกจุลินทรีย์ที่จะย่อยสลายสารอินทรีย์โดยใช้ออกซิเจนเป็นตัวช่วยทำปฏิกิริยา เป็นเหตุให้จำนวนออกซิเจนในแหล่งน้ำลดลงและหมดไปในที่สุด อาจกลายสภาพเป็นน้ำเน่าหรือน้ำเสีย

**2. เกลืออนินทรีย์ (inorganic salts)** เป็นสิ่งปฏิกลที่มีอยู่ในน้ำทั้งจากอาคาร, บ้านเรือน, บางชนิดจะไม่เป็นพิษต่อสิ่งที่มีชีวิตในน้ำ บางชนิดก็มีพิษน้อยบางชนิดก็มีพิษมาก เกลืออนินทรีย์เป็นสาเหตุสำคัญของการทำให้น้ำมีลักษณะเป็นน้ำกระด้างอันเป็นเหตุให้มีคุณภาพไม่เหมาะสม

**3. ของแข็ง (solids)** มักปะปนอยู่มีทั้งของแข็งที่ละลายน้ำได้และไม่ละลายในน้ำ ถ้าของแข็งที่มีลักษณะแขวนลอยจะทำให้หน้าขุ่น แสงส่องทะลุผ่านเข้าไปได้น้อยเป็นเหตุทำให้พืชน้ำสาหร่ายขาดแสงสังเคราะห์แสงลง ส่วนที่ตกตะกอนก็จะไปทับถมทำให้แหล่งน้ำตื้นเขินและยังไปขัดขวางการหายใจของสัตว์น้ำด้วย

**4. น้ำร้อน (Heat water)** เมื่อเทลงไปตามท่อระบายน้ำ หรือแหล่งน้ำจะทำให้อุณหภูมิในแหล่งน้ำสูงขึ้นและทำให้ปริมาณออกซิเจนลดลงมีผลต่อสัตว์น้ำ ทำให้สัตว์น้ำตาย

**5. สารที่ทำให้เกิดฟอง** มีหลายชนิดด้วยกันเช่นสบู่, ผงซักฟอก, น้ำยาต่าง ๆ จะทำให้แหล่งน้ำมีปริมาณฟอสเฟตเพิ่มขึ้นถ้ามีมากเกินไปจะทำให้เกิดน้ำเน่า

**6. จุลินทรีย์** อาจทำให้เกิดโรคอันตรายได้เมื่อเรารู้สาเหตุของน้ำเสียและแหล่งที่มาแล้วควรจะพยายามควบคุมโดยทำการประชาสัมพันธ์ให้ประชาชนชาวรามวาทราบ โดยเริ่มจากแหล่งชุมชนขอความร่วมมือในการเก็บ, กวาด, การล้างให้มีภาชนะใส่ก่อนนำไปทิ้ง ไม่ใช่ล้างตามสบาย, โรงอาหาร ผู้ประกอบการทำการค้าควรร่วมมือในการเก็บ, กวาด, การล้าง เจ้าหน้าที่ตามตึกและนักศึกษาควรร่วมมือในการรักษาความสะอาดห้องน้ำอย่างของสกปรกลงตามพื้นส้วมตามแหล่งน้ำ ผู้บริหารมหาวิทยาลัยที่เกี่ยวข้องควรสร้างตระหนักรู้แก่คณาจารย์, ของเสียตามทางน้ำที่ไหลเข้าสู่ท่อระบายน้ำ ถ้าประชาชนชาวรามวาทไม่ร่วมมือกันแล้วน้ำเสียจาก ม.ร. ก็จะไหลออกตามท่อระบายน้ำออกสู่ภายนอกไหลไปตามแม่น้ำก็จะเกิดปัญหาขึ้นเพราะในขณะนี้เจ้าหน้าที่รัฐบาลที่เกี่ยวข้องกันพยายามหาทางแก้ไขและป้องกันอยู่

## รายการเตรียมสอบทางวิทยุกระจายเสียง สวท. รายการ 2

ความถี่ 846 กิโลเฮิร์ตซ์

ม.ร.0601.033.0332/2526.12.46[004-008]

เวลา	วัน							
	14 มี.ค.	15 มี.ค.	16 มี.ค.	17 มี.ค.	18 มี.ค.	19 มี.ค.	20 มี.ค.	21 มี.ค.
0600	GM303-15	PS103-1	LA305-1	LA307-1	LA214-1	PC103-15	LA221-1	BI103-1
0630	GM303-16	PS103-2	LA305-2	LA307-2	LA214-2	PC103-16	LA221-2	BI103-2
0800	LA410-15	LA413-1	PY103-15	LA206-1	GM103-1	SO103-1	ป่ารุกถาวรรม	LA233-1
0830	LA410-16	LA413-2	PY103-16	LA206-2	GM103-2	SO103-2	ST203-1	LA233-2
0900	MA114-15	EC112-15	CN102-15	LA221-1	LA308-1	BI103-1	ST203-2	LA122-1
0930	MA114-16	EC112-16	CN102-16	LA221-2	LA308-2	BI103-2	PS110-1	LA122-2
1000	LA206-1	GM103-1	FR302-1	LA106-1	GM306-1	PH111-1	PS110-2	LA122-3
1030	LA206-2	GM103-2	FR302-2	LA106-2	GM306-2	PH111-2	TH101-15	LA122-4
1100	PY106-1	PY106-2	SN102-1	SN102-2	GN102-1	GN102-2	TH101-16	PH103-1
1400	HE105-1	RS102-1	CH112-1	ST203-1	HI101-1	TH104-1	BI103-1	HI102-1
1430	HE105-2	RS102-2	CH112-2	ST203-2	HI101-2	TH104-2	BI103-2	HI102-2
1500	TH102-1	LA408-1	SO103-1	PC103-15	HI101-3	LA233-1	LA407-1	SC103-1
1530	TH102-2	LA408-2	SO103-2	PC103-16	HI101-4	LA233-2	LA407-2	SC103-2
1600	PY105-1	LA209-1	EN102-1	PY105-1	LA408-1	LA306-1	PC103-15	LA306-1
1630	PY105-2	LA209-2	EN102-2	PY105-2	LA408-2	LA306-2	PC105-16	LA306-2
1700	LA307-1	LA214-1	EN102-3	MA112-15	LA209-1	PS251-1	LA106-1	
1730	LA307	LA214-2	EN102-4	MA112-16	LA209-2	PS251-2	LA106-2	PS110
1830	*EC111-4	*EN102	*EC111-5	*EN102	*EC111-6	ข่าวมหาวิทยาลัย	รามวสัฒพันธ์	*EC111-7
1930	—	ST209-1		BI115-1	—	CH111-1	—	
2030	—	ST209-2		BI115-2	—	CH111-2	—	
2100	AC102-1	LA105-1	MA114-15	EC112-15	EN102-1	EN102-3	HI101-1	HI101-3
2130	AC102-2	LA105-2	MA114-16	EC112-16	EN102-2	EN102-4	HI101-2	HI101-4

เวลา	วัน							
	22 มี.ค.	23 มี.ค.	24 มี.ค.	25 มี.ค.	26 มี.ค.	27 มี.ค.	28 มี.ค.	29 มี.ค.
0600	LA407-1	HI102-1	LS103-15	LA210-1	LA303-1	LA331-1	LA405-1	GM203-1
0630	LA407-2	HI102-2	LS103-16	LA210-2	LA303-2	LA331-2	LA405-2	GM203-2
0800	PS251-1	SC103-1	LA103-1	LA331-1	EN202-1	ถ่ายทอดธรรมะ	EC299-1	EC299-7
0830	PS251-2	SC103-2	LA103-2	LA331-2	EN202-2	PS328-1	EC299-2	EC299-8
0900	AR103-15	PY110-1	ST103-1	PS328-1	LA222-1	PS328-2	EC299-3	EC299-9
0930	AR103-16	PY110-2	ST103-2	PS328-2	LA222-2	TH103-1	EC299-4	EC299-10
1000	CH103-1	PS290-1	SO260-1	EC215-1	LA405-1	TH103-2	EC299-5	EC299-11
1030	CH103-2	PS290-2	SO260-2	EC215-2	LA405-2	GM203-1	EC299-6	EC299-12
1100	PH103-2	*LA213-1	*LA213-2	*LA213-3	LA322-1	GM203-2	EC211-1	EC111-1
1400	EC103-1	LA303-1	PS220-1	EC211-1	LA322-2	PS202-1	EC211-2	EC111-2
1430	EC103-2	LA303-2	PS220-2	EC211-2	LA213-1	PS202-2	LA213-1	LA213-1
1500	LS103-15	EN101-1	PY110-1	PS202-1	LA213-2	PS311-1	LA213-2	LA213-2
1530	LS103-16	EN101-2	PY110-2	PS202-2	LA213-3	PS311-2	LA213-3	LA213-3
1600	LA103-1	LA204-1	EC103-1	MB203-1	EC111-1	LA210-1	EC215-1	TH103-1
1630	LA103-2	LA204-2	EC103-2	MB203-2	EC111-2	LA210-2	EC215-2	TH103-2
1700	TH101-15	AR103-1	PS290-1	EN201-1	EN101-1	MB203-1	LA222-1	LA322-1
1730	TH101-16	AR103-2	PS290-2	EN201-2	EN101-2	MB203-2	LA222-2	LA322-2
1830	รามวสัฒพันธ์	*EC111-8	EC299-16	*EC111-9	รามวสัฒพันธ์	รามวสัฒพันธ์	*EC111-10	รามวสัฒพันธ์
1930	—							
2030	—							
2100	LA122-1	LA122-3	LS103-1	LA204-1	LA204-1	EN210-1	EN202-1	PS311-1
2130	LA122-2	LA122-4	LS103-2	LA204-2	LA204-2	EN201-2	EN202-2	PS311-2

### รายการเตรียมสอบทาง 1 ปณ.1413 KHZ(A.M)

ทุกวันเวลา 20.30-21.30 น.

- 12-16 มี.ค. แบบฝึกหัด EC 111
- 17 มี.ค. เตรียมสอบ EC 111
- 18-19 มี.ค. เตรียมสอบ PS 110
- 20 มี.ค. รามคำแหงสัมพันธ์
- 21-22 มี.ค. เตรียมสอบ LA 122
- 23-25 มี.ค. บรรยายพิเศษ EC 299
- 26 มี.ค. เตรียมสอบ EN 201

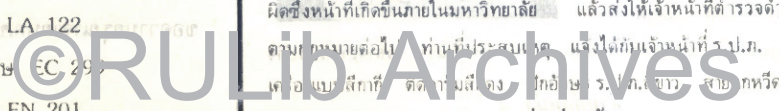
27 มี.ค. เตรียมสอบ EN 202

28-29 มี.ค. เตรียมสอบ LA 213

### หมายเหตุ ต่อจากหน้า 3

ใด ๆ ตาม โปรดอย่าวางทรัพย์สินทิ้งไว้ เนื่องจากมีบุคคลคอยจับที่จะขโมยอยู่เสมอ”

“สำหรับหน่วย ร.ป.ก. มีอำนาจในการจับกุมได้ทันที โดยเฉพาะความผิดซึ่งหน้าที่เกิดขึ้นภายในมหาวิทยาลัย แล้วส่งให้เจ้าหน้าที่ตำรวจดำเนินการตามกฎหมายต่อไป ท่านที่ประสงค์แจ้งให้เจ้าหน้าที่ ร.ป.ก. ซึ่งอยู่ในเขตแบบฝึกหัด ต.รามคำแหง โทร. ๒๖๓๖-๓๖๓๖ (สายโทรศัพท์น้ำแดง) อันต่อนหน้า 7



# ข่าวกระบวนวิชาบรรยายสรุป

### TH 356

#### สุนทรภู่

ศร.สุนทรภู่

เนื้อหาวิชา ศึกษาชีวิตและวรรณกรรมของสุนทรภู่อย่างละเอียดด้วยการวิเคราะห์และวิจารณ์ รวมทั้งศึกษาถึงอิทธิพลของสุนทรภู่ที่มีต่อวรรณกรรมสมัยหลังด้วย

การวัดผล สอบปลายภาคครั้งเดียว (ไม่มีรายงาน) ข้อสอบเป็นแบบอัตนัยล้วน

ข้อแนะนำอื่นๆ นักศึกษาควรอ่านนิราศทุกเรื่องของสุนทรภู่ให้ละเอียดเพื่อประโยชน์ในการวิเคราะห์ชีวิตและวรรณกรรมของสุนทรภู่ และควรสนใจเหตุการณ์ปัจจุบันเพื่อประโยชน์ในการวิจารณ์ด้วย

วศ.ประทีป วาทิกทินกร

### TH 343

#### ภาษาต่างประเทศในภาษาไทย

ศร.ท. TH 343 ภาษาต่างประเทศในภาษาไทย ของศาสตราจารย์ ดร.บรรจบ พันธุเมธา

เนื้อหาวิชา ให้ความรู้ลักษณะของภาษาจีน ภาษาเขมรและภาษาอังกฤษ ตลอดจนเรื่องการสร้างคำ โครงสร้างประโยค ระบบเสียง และลักษณะการยืมคำในภาษาทั้งสามนี้มาใช้ในภาษาไทย นอกจากนี้ยังให้เรื่องการกลายเสียงและการกลายความหมายด้วย

การวัดผล ข้อสอบปรนัย 40 ข้อ (40 คะแนน) ทำลงในข้อสอบ ข้อสอบอัตนัย 3 ข้อ (60 คะแนน) ทำลงในสมุดคำตอบ

ศศ.ทองสุก เกตุโรจน์

### PY 447

#### ปรัชญาเปรียบเทียบ (Comparative Philosophy)

ศร. อยู่ในระหว่างการดำเนินการ มีซีทเอกสารประกอบคำบรรยายแจกให้ทุกชั้นตอน

เนื้อหาวิชา ศึกษาความหมายของปรัชญาทางตะวันออกและตะวันตก ลักษณะทั่วไปของปรัชญาสาขาต่างๆ แต่ละยุคเชิงเปรียบเทียบ เกี่ยวกับทัศนคติ อุดมคติ ชีวิตและโลก หลักจริยศาสตร์ ญาณวิทยา อภิปรัชญา และแนวคิดอื่น ๆ ทางปรัชญาที่สัมพันธ์กัน

การวัดผล ข้อสอบเป็นอัตนัยล้วน ออก 6 ข้อให้เลือกตอบ 4 ข้อ ในเวลา 2.30 ชั่วโมง

ข้อแนะนำอื่นๆ นักศึกษามีปัญหาเกี่ยวกับการเรียนการสอนให้พบผู้บรรยายในชั้น ในวันที่มีการบรรยายหรือที่ห้องทำงาน 411 อาคารที่ทำการคณะมนุษยศาสตร์ ชั้น 4 ได้ทุกวัน (เว้นวันอาทิตย์และวันหยุดราชการ)

อ.พวง มินอก

### LA 105

ศร.

1. คำอธิบายกฎหมาย ลักษณะทรัพย์สิน LA 105 โดย ศ.บัญญัติ สุชีวะ

2. หนังสืออ่านประกอบกฎหมายลักษณะทรัพย์สิน LA 105 (S) โดย ศศ.จุฑามาศ นิสารัตน์

3. หนังสือคู่มือกฎหมายลักษณะทรัพย์สิน LA 105 (H) โดย ศศ.มรกต ศรีจรูณรัตน์

4. ประมวลกฎหมายแพ่งและพาณิชย์

ขอบเขต ในภาคเรียนที่ 2/25 นี้ บทที่ศึกษาและออกข้อสอบ บทที่ 1, 2, 3, 4, 5, 6, 7, 8, 9, 10 (เฉพาะมาตรา 1308 1310-1317, 1329-1332, การได้กรรมสิทธิ์โดยอายุความ, การได้มาซึ่งที่ดินตามกฎหมายที่ดิน) 12, 13, 14

ลักษณะข้อสอบ เป็นข้อสอบปรนัยล้วน จำนวน 100 ข้อ

วันและเวลาสอบ สอบวันที่ 17 มีนาคม 2526 เวลา 9.00-11.30 น.

ศศ.มรกต ศรีจรูณรัตน์

### HI 486

#### ประวัติศาสตร์ภูมิปัญญาอเมริกัน (American Intellectual History)

หนังสืออ่านประกอบ ประวัติศาสตร์อเมริกันทั่วไป, หนังสือและวารสารที่มีเรื่องราวเกี่ยวกับสหรัฐอเมริกา

เนื้อหาวิชา ศึกษาเกี่ยวกับแนวความคิดของชาวอเมริกัน ตั้งแต่สมัยอพยพมาตั้งถิ่นฐานในทวีปอเมริกา มรดกยุโรป, อินเดียนแดง และทาส ลัทธิพิวริตัน การประเทืองปัญญา แนวความคิดทางการเมือง เศรษฐกิจและสังคมของแอมมิสตัน, เจฟเฟอร์สัน และแจคสัน และอื่น ๆ

การวัดผล, ข้อสอบอัตนัย 5 ข้อ เลือกทำ 4 ข้อ ข้อ 1 บังคับทำเป็นคำถามสั้น ๆ เกี่ยวกับความหมายและความสำคัญของคำนั้น คำเหล่านี้จะเป็นภาษาอังกฤษ เวลาสอบ 2 ชั่วโมงครึ่ง

ข้อแนะนำ ศศ.ควรต้องสนใจเรื่องราวต่าง ๆ เกี่ยวกับอเมริกันทั้งอดีตและปัจจุบัน ศศ.ที่มีปัญหาสงสัยตามผู้สอนในชั้นเรียนหรือห้องทำงาน HOB 201

ผู้ช่วยศาสตราจารย์ มยุรี เจริญ

### EN 335

#### การอ่านภาษาอังกฤษ I

ศร. การอ่านภาษาอังกฤษ I (Reading English I) โดย เพ็ญศรี รังสิยากุล

หนังสืออ่านประกอบ การอ่านภาษาอังกฤษ I (S) เป็นหนังสือที่กำลังอยู่ในระหว่างจัดพิมพ์ มีเนื้อหาเพิ่มเติมพร้อมทั้งแบบฝึกหัดเกี่ยวกับการอ่านในลักษณะต่าง ๆ ตลอดจนเสริมความรู้ในด้านคำศัพท์ให้กว้างขวางยิ่งขึ้น นักศึกษาจึงควรทำการฝึกหัดอ่านและฝึกฝนการทำแบบฝึกหัดต่าง ๆ จากหนังสืออ่านประกอบเล่มนี้ด้วย เพื่อจะได้ช่วยเพิ่มพูนประสิทธิภาพในการอ่านให้ดียิ่งขึ้น คาดว่าหนังสือจะพิมพ์เสร็จในราวปลายเดือนมกราคมนี้

เนื้อหา เป็นการศึกษาหลักการอ่านแบบต่าง ๆ โดยมีจุดมุ่งหมายในการอ่านเพื่อให้เกิดความเข้าใจและความรวดเร็วเป็นสิ่งสำคัญ ศึกษาหลักการเพิ่มพูนคำศัพท์ การเดาความหมายของศัพท์โดยอาศัย clues ต่าง ๆ มาเป็นแนวทางในการนำไปสู่ความเข้าใจเรื่องที่อ่าน นอกจากนี้ศึกษาวิธีการทำบันทึกย่อ และทำบทสรุปเนื้อเรื่องที่อ่าน เพื่อจะได้นำไปใช้ให้เกิดประโยชน์ในชีวิตประจำวันด้วย

การวัดผล

1) วัดผลความรู้ด้านทฤษฎีเกี่ยวกับการอ่านแบบต่าง ๆ โดยอาศัยเนื้อหาที่ปรากฏในตำราเป็นหลัก ลักษณะข้อสอบส่วนนี้เป็นแบบปรนัย

2) วัดผลในทางปฏิบัติ คือทดสอบความรู้และการรู้จักนำความรู้มาใช้ในการอ่านข้อความ, เรื่องราวต่าง ๆ ที่เป็นภาษาอังกฤษ โดยที่นักศึกษาจะต้องปฏิบัติตามคำสั่งต่าง ๆ ที่ปรากฏอย่าหวัหวังเรื่องนั้น ๆ เป็นต้นว่า ตอบคำถาม, หา main idea, หาความหมายของศัพท์ หรือเติมคำหรือข้อความลงในช่องว่าง

ข้อทดสอบของทั้งสองนี้ มีคะแนนรวม 120 คะแนน ข้อแนะนำอื่นๆ นักศึกษาควรฝึกฝนการอ่านหนังสือภาษาอังกฤษทั่วไป เพิ่มเติมและอย่างสม่ำเสมอ เช่น หนังสือพิมพ์ภาษาอังกฤษประจำวัน ทั้งนี้เพื่อจะได้เป็นการเพิ่มพูนคำศัพท์ให้กว้างขวาง อันจะเป็นประโยชน์ต่อการอ่านเพื่อความเข้าใจในเวลาสอบด้วย

ศศ.เพ็ญศรี รังสิยากุล

### MA 114

#### แคลคูลัส 2

ศร. แคลคูลัส 2 (Calculus II) โดยภาควิชาคณิตศาสตร์ คณะวิทยาศาสตร์ มหาวิทยาลัยรามคำแหง

เฉลย เฉลยแบบฝึกหัด MA 114

#### เนื้อหา

บทที่ 1 ดิฟเฟอเรนเชียล และปริยานุพันธ์, - ดิฟเฟอเรนเชียล, ปริยานุพันธ์, - สมการเชิงอนุพันธ์, - ประยุกต์ของปริยานุพันธ์ในเศรษฐศาสตร์

บทที่ 2 อินทิกรัลจำกัดเขต, - พื้นที่, - อินทิกรัลจำกัดเขต, - กฎหลักมูลของแคลคูลัส, - พื้นที่ของบริเวณในระนาบ, - ส่วนเกินของผู้บริโภคและผู้ผลิต

บทที่ 3 ฟังก์ชันทรานเซนเดนทัล, - ฟังก์ชันลอการิทึมธรรมชาติ, - การหาอนุพันธ์และอินทิกรัลในเชิงลอการิทึม, - ฟังก์ชันเอกซ์โปเนนเชียล, - ฟังก์ชันลอการิทึมและเอกซ์โพเนนเชียลอื่น ๆ, - กฎการเจริญเติบโตและการสลายตัว, - ดอกเบี้ยเชิงเดียวและดอกเบี้ยทบต้นแบบต่อเนื่อง

บทที่ 4 เทคนิคของการอินทิเกรต, - การอินทิเกรตที่ละส่วน, - การอินทิเกรตฟังก์ชันตรีโกณมิติ โดยทำให้เป็นเศษส่วนย่อย

บทที่ 5 ฟังก์ชันของหลายตัวแปร, - ฟังก์ชันของหลายตัวแปร, - อนุพันธ์ย่อย

วัดผล ข้อสอบปรนัย 50-60 ข้อ

อ.ประภาศรี อัครกุล

### AD 402

#### กลยุทธ์การสร้างสรงานโฆษณา

เนื้อหาวิชา ศึกษาวิเคราะห์การสร้างกลยุทธ์เพื่อการสร้างสรงานโฆษณาโดยละเอียด เช่น การจัดทำหน้า-วางหน้าโฆษณา ส่วนประกอบสำคัญในชิ้นงานโฆษณา ตลอดจนจรรยาบรรณการผลิตงานโฆษณา เน้นหนักปฏิบัติการใช้สื่อโฆษณาแต่ละแบบ

หนังสืออ่านประกอบ หนังสือทั่วไปเกี่ยวกับการโฆษณา รวมทั้งชิ้นงานโฆษณาที่ปรากฏตามสื่อต่าง ๆ ในปัจจุบัน

การวัดผล สอบปลายภาค รวมทั้งการทำรายงาน

ข้อแนะนำอื่นๆ ให้นักศึกษาคิดตามเกี่ยวกับเนื้อหาคำบรรยายอย่างสมบูรณ์ รวมทั้งสนใจศึกษารายงานโฆษณาตามสื่อต่าง ๆ ที่มีอยู่ในปัจจุบัน ศศ.ที่จะลงทะเบียนเรียนวิชานี้ ควรมีพื้นฐานของวิชาด้านการโฆษณามาก่อน

อ.ดารณี พานทอง

### PY 345

#### สุนทรียศาสตร์ (Aesthetics : Theory of Beauty)

ผู้บรรยาย อ.พวง มินอก

วัน-เวลาสถานที่บรรยาย ทุกวันพุธ เวลา 09.30-11.20 น. CLB 101 (อาคารเซเลียง)

ศร. อยู่ในระหว่างการดำเนินการ มีซีทเอกสารประกอบคำบรรยายแจกให้ทุกชั้นตอน

หนังสืออ่านประกอบ สุนทรียศาสตร์เบื้องต้น-ดร.บุญมี นิลเกษ โครงการตำราสังคมศาสตร์และมนุษยศาสตร์ ม.เชียงใหม่ ปัญหาสุนทรียศาสตร์-สุเชาว์ พลอยชุม โครงการตำราสังคมศาสตร์และมนุษยศาสตร์ มหาวิทยาลัยเกษตรศาสตร์

เนื้อหาวิชา ประวัติสุนทรียศาสตร์ ความสัมพันธ์ระหว่างสุนทรียศาสตร์กับวิชาอื่น ๆ ธรรมชาติของความงาม เนื้อหาของความงามแบบแห่งความงาม การแสดงออกซึ่งความงาม ความหมายของศิลปะ ทฤษฎีศิลปะต่าง ๆ ศิลปวิจารณ์ วาทศิลป์

การวัดผล ข้อสอบเป็นอัตนัยล้วน ออก 6 ข้อให้เลือกตอบ 4 ข้อ เวลา 2.30 ชั่วโมง

ข้อแนะนำอื่นๆ นักศึกษามีปัญหาเกี่ยวกับการเรียนการสอน ให้พบผู้บรรยายในชั้นเรียน ในวันที่มีการบรรยายหรือที่ห้องทำงาน 411 อาคารคณะมนุษยศาสตร์ ชั้น 4 ทุกวัน (เว้นวันอาทิตย์และวันหยุดราชการ)

อ.พวง มินอก

# ข่าวกระบวนการวิชาบรรยายสรุป

## PS 420

หลักและวิธีการวิจัยทางรัฐศาสตร์

(Methodology and Research in Political Science)

ตำรา มีตำรา 2 ชุด ให้นักศึกษาเลือกเพียงชุดใดชุดหนึ่งในการศึกษา คือ

1. ตำราเก่า มี 2 เล่ม

1.1 ตำรา PS 420 ของ ศิโรตม์ ภาคสุวรรณ และ ศิริลักษณ์ ไชยรังษี หลักระเบียบวิธีการวิจัยทางรัฐศาสตร์ ตำราที่พิมพ์ ตั้งแต่ปี พ.ศ. 2520 เป็นต้นไป

1.2 PS 420 (S) คำบรรยายเพิ่มเติม ของ กวี รัชชชน ที่พิมพ์ตั้งแต่ปีการศึกษา 2522 เป็นต้นมา

2. ตำราใหม่ มีเพียงเล่มเดียว คือ กวี รัชชชน และ ศิริลักษณ์ ไชยรังษี หลักและวิธีการวิจัยทางรัฐศาสตร์, 2526 การวัดผล ผู้ที่อ่านตำราเล่มเก่าให้ทำข้อสอบสำหรับตำราเล่มเก่า และตอบตามเนื้อหาตำราเล่มเก่า

ผู้ที่อ่านตำราเล่มใหม่ ให้ทำข้อสอบสำหรับตำราเล่มใหม่ และตอบตามเนื้อหาของตำราเล่มใหม่

ข้อสอบเป็นข้อสอบปรนัย 60 ข้อ 60 คะแนน อัตนัย 1 ข้อ 20 คะแนน จะต้องได้คะแนนปรนัย 28 คะแนนขึ้นไปจึงจะตรวจข้อนี้

นักศึกษาอาจจะทำงานวิจัยส่ง หรือจะไม่ทำก็ได้ เป็นการวิจัยเอกสาร หรือสำรวจหรือแบบผสม แล้วแต่หัวข้อเรื่อง (ดูรายละเอียดในข้อ 7) คะแนนงานวิจัย 20 คะแนน จะมีการสอบปากเปล่า หรือข้อเขียนเกี่ยวกับงานวิจัยเพิ่มเติม เพื่อตรวจสอบว่าได้ทำการวิจัยด้วยตนเอง

ดังนั้น ผู้ที่ไม่ทำงานวิจัยส่ง คะแนนเต็ม 80 คะแนน จะต้องได้คะแนนไม่ต่ำกว่า 48 คะแนน (หรือ 60%) จึงจะสอบผ่าน

ผู้ที่ทำงานวิจัยส่งจะต้องได้คะแนนปรนัยตั้งแต่ 28 คะแนนขึ้นไปจึงจะตรวจข้อนี้และงานวิจัย งานวิจัยจะเข้มงวดคุณภาพเป็นพิเศษ และต้องช่วยตนเองไม่สามารถให้คำปรึกษาได้ เพราะมีนักศึกษาเป็นจำนวนมากหลายพันคนและจะต้องมีการสอบปากเปล่า หรือสอบข้อเขียนอีกครั้งหนึ่งเกี่ยวกับงานวิจัยที่ทำเพื่อจะเป็นการตรวจสอบว่าทำวิจัยด้วยตนเองหรือไม่

รายละเอียดเกี่ยวกับงานวิจัย ให้อ่านเนื้อหาโดยละเอียดในข้อ 7

การส่งรายงานการวิจัย ให้นักศึกษามาส่งในวันที่ 13 มี.ค. 2526 เวลา 11.30 น. ถึง 12.30 น. ที่ห้อง 506 ตึกคณะรัฐศาสตร์ จะไม่รับรายงานที่ส่งในวันเวลาหลังจากนั้น

อ.กวี รัชชชน

## LA 209

ป.พ.พ. ว่าด้วยตัวเงินและบัญชีเดินสะพัด

(C.C.C. - Bills and Current Account)

ผู้บรรยาย ผศ.กตพล อรรถพิศาลโสภณ

ผู้บรรยายทบทวน อ.วีระ โชคเหมา W.KLB 201-301 0930-1120

เนื้อหา เน้น

1. บททั่วไป มาตรา 900, 904 และ 905

2. ตัวแลกเงิน - การออกและสลักหลัง (มาตรา 914-921)

- การรับรอง (มาตรา 935, 936)

- การรับอวัล (มาตรา 938-940)

- การใส่เบี้ย (มาตรา 959, 967, 971)

3. เช็ค (มาตรา 989-994, 996-998 และ 1000)

4. ตัวเงินปลอม (มาตรา 1006-1009)

ตำรา คำอธิบาย ป.พ.พ. ว่าด้วยตัวเงินและบัญชีเดินสะพัด ของ ศจ.ประกาศน อวยชัย และของอาจารย์ท่านอื่น ๆ เช่น ม.ร.ว. เสนีย์ ปราโมช, อ.อัมพร ณ ตะกั่วทุ่ง, ศจ.จิตติ ดิงคัทธี

วัน-เวลาสอบได้ วันเสาร์ที่ 19 มีนาคม 2526 เวลา 0900-1130

ลักษณะข้อสอบ ปัญหาวินิจฉัยทั้ง 4 ข้อ

อ.วีระ โชคเหมา

## LA 451 ภาค 2/25

กฎหมายว่าด้วยการธนาคาร

(Banking Law)

เนื้อหา ศึกษาเน้นเฉพาะกฎหมายว่าด้วยการธนาคารพาณิชย์ เฉพาะ พ.ร.บ.การธนาคารพาณิชย์ พ.ศ. 2509 และ พ.ศ. 2522

พ.ร.บ.การธนาคารพาณิชย์ พ.ศ. 2505 มาตรา 19

พ.ร.บ.การธนาคารพาณิชย์ พ.ศ. 2522 มาตรา 4 คำว่า "การธนาคารพาณิชย์", "ธนาคารพาณิชย์", "เงินกองทุน", "ให้สินเชื่อ" มาตรา 5, 5 ทวิ, 5 ตริ, 5 จัตวา, 5 เบญจ, 5 ฉ., 5 อัฐ, มาตรา 9 ทวิ, มาตรา 10, มาตรา 11, มาตรา 12, 12 ทวิ, 12 ตริ, 12 จัตวา, มาตรา 13 (1), มาตรา 14 (1), (2), มาตรา 22 และ 23

ตำรา ดู พ.ร.บ.ดังกล่าวในหนังสือกฎหมายว่าด้วยการธนาคาร และมีคำอธิบายประกอบในบางเรื่อง โดย อ.พิชา ดำรงค์พิวัฒน์

วัน-เวลาสอบได้ วันเสาร์ที่ 19 มีนาคม 2526 เวลา 12,30-15,00 ทบทวน (พิเศษ) NB 16 วันเสาร์ที่ 26 ก.พ. 26 เวลา 09.30-

11.20

ลักษณะข้อสอบ ปัญหาวินิจฉัย และอธิบายรวม 4 ข้อ (มีข้อย่อย) อาจมีโจทย์เลข 1 ข้อ

อ.วีระ โชคเหมา

## LA 214

ชื่อวิชา กฎหมายแรงงาน

ตำรา กฎหมายแรงงาน ดร.ไพศิษฐ์ พิพัฒน์กุล

เนื้อหา 1. ก.ม.คุ้มครองแรงงาน

- การใช้แรงงานหญิง

- เวลาทำงาน ค่าล่วงเวลา และค่าทำงานในวันหยุด

- ค่าชดเชย

2. พระราชบัญญัติแรงงานสัมพันธ์

- ขั้นตอนในการเรียกร้องเกี่ยวกับสภาพการจ้าง

- วิธีระงับข้อพิพาทแรงงาน

- การปิดงานและการนัดหยุดงาน

- สภาพแรงงาน

- การกระทำอันไม่เป็นธรรม

วัน-เวลาสอบ 19 มี.ค. 26, 16.00-18.00 น.

กำหนดข้อสอบ อัตนัย 3 ข้อ

รศ.ดร.ธีระ ศรีธรรมรักษ์

## LA 439

กฎหมายปกครองเปรียบเทียบ

ตำรา กฎหมายปกครองเปรียบเทียบ ของ ดร.อิสสระ นิตินันท์ ประภาส ขณะนี้มีจำหน่ายแล้วที่ฝ่ายตำรา

เนื้อหาวิชา ศึกษาเกี่ยวกับ

- หลักกฎหมายปกครองของประเทศต่าง ๆ ในเชิงเปรียบเทียบ ซึ่งโดยปกติมักเป็นการเปรียบเทียบหลักกฎหมายปกครองของประเทศซึ่งใช้ระบบ แองโกล-อเมริกัน (ANGLO-AMERICAN SYSTEM) กับหลักกฎหมายของประเทศ ซึ่งใช้ระบบภาคพื้นยุโรป (CONTINENTAL SYSTEM)

- คำจำกัดความของกฎหมายปกครอง

- ความมุ่งหมายของกฎหมายปกครอง

- ลักษณะและหลักพื้นฐานของกฎหมายปกครองฝรั่งเศส

- หลักการสำคัญของกฎหมายปกครอง

1. หลักการซึ่งมีที่มาจากรัฐธรรมนูญ

2. หลักการแบ่งแยกอำนาจหน้าที่ในทางปกครองและ

อำนาจหน้าที่ในทางตุลาการ

- แนวความคิดพื้นฐาน ในทางกฎหมายเกี่ยวกับการดำเนินงานของฝ่ายปกครอง

- ปัญหาการจัดตั้งศาลปกครองในประเทศไทย

การวัดผล ข้อสอบแบบอัตนัย จำนวน 4 ข้อ

อ.ประสิทธิ์ จงวิฑิต

## AD 403

การรณรงค์โฆษณา

ผู้บรรยาย อาจารย์ สุพรรณิ มังคะลี

เนื้อหาวิชา ศึกษาปฏิบัติการรณรงค์การโฆษณา การวางแผนงาน รายละเอียดต่าง ๆ ที่ใช้ในการวางแผนการโฆษณา การกำหนดระยะเวลาในการรณรงค์แผนงานที่กำหนดขึ้นประกอบด้วย การศึกษาหรือวิเคราะห์สภาพการณ์ในอดีต วัตถุประสงค์ การเลือกสื่อโฆษณา การทำงบประมาณ การประเมินผลการรณรงค์โฆษณา

การวัดผล สอบปลายภาค และทำรายงาน

ข้อแนะนำ ให้นักศึกษาติดตามการบรรยายอย่างสม่ำเสมอ และซักถามข้อสงสัยทันทีที่มีปัญหา

อ.คารณี พานทอง

## LS 232

งานธุรการห้องสมุด

หนังสืออ่านประกอบ พระราชบัญญัติระเบียบข้าราชการพลเรือน พ.ศ. 2518 ระเบียบสำนักนายกรัฐมนตรีว่าด้วยงานพัสดุ และระเบียบสำนักนายกรัฐมนตรีว่าด้วยงานสารบรรณ

เนื้อหา จะบรรยายเกี่ยวกับระเบียบข้าราชการพลเรือน สิทธิและประโยชน์ที่ข้าราชการจะพึงได้รับ วินัยข้าราชการ งานสารบรรณของห้องสมุด เช่น การร่าง โต้ตอบจดหมายราชการ การทำลายเอกสารของทางราชการ งานการเงินและพัสดุ การงบประมาณ การจัดซื้อ จัดจ้าง การตรวจรับและการตรวจการจ้าง

การวัดผล ข้อสอบแบบอัตนัย 4 ข้อ เวลาสอบ 2 ชั่วโมง

ผศ.นนทนา เผือกผ่อง

## เผยแพร่ประชณธิปไตย

ต่อจากหน้า 2

ราษฎร ปี 2526 โดยออกอากาศเป็นประจำทุกวันศุกร์ ในเวลา 22.40-23.00 น. ตั้งแต่ปลายเดือนมกราคม 2526 เป็นต้นมา สำหรับรายการในเดือนมีนาคม - เมษายน 2526 มีรายละเอียดดังนี้

วันศุกร์ที่ 18 มี.ค. 26 เรื่อง "การเลือกตั้ง : ความหมายและความสำคัญ" โดย ผศ.ประสาร พลเยี่ยม

วันศุกร์ที่ 25 มี.ค. 26 เรื่อง "การเลือกตั้ง : รูปแบบและวิธีการ" โดย ผศ.พงศ์สิทธิ์ ศรีสมทรัพย์

วันศุกร์ที่ 1 เม.ย. 26 เรื่อง "การมีส่วนร่วมทางการเมืองของคนไทย" โดย ผศ.การุณลักษณ์ พหลโยธิน

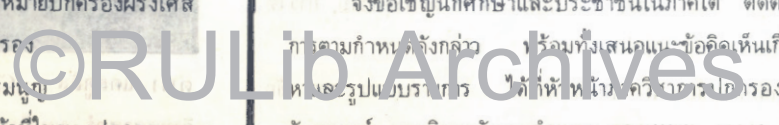
วันศุกร์ที่ 8 เม.ย. 26 เรื่อง "วัฒนธรรมการเลือกตั้งของไทย" โดย อ.กวี รัชชชน

วันศุกร์ที่ 15 เม.ย. 26 เรื่อง "วัฒนธรรมการเลือกตั้งของไทย" โดย ผศ.สิทธิพันธ์ พุทธพูน

วันศุกร์ที่ 22 เม.ย. 26 เรื่อง "พรรคการเมืองกับการเลือกตั้ง" โดย อ.เฉลิมชัย ผิวเรืองนนท์

วันศุกร์ที่ 29 เม.ย. 26 เรื่อง "บทบาทรัฐบาลกับการเลือกตั้ง" โดย อ.วีเชษฐ์ ชื่นชอบ

จึงขอเชิญนักศึกษาและประชาชนในภาคใต้ ติดตามชมรายการตามกำหนดดังกล่าว หรือส่งหนังสือขอคำแนะนำเกี่ยวกับเนื้อหาและรูปแบบรายการ เพื่อให้ทันวันครบรอบการปกครอง คณะรัฐศาสตร์ มหาวิทยาลัยรามคำแหง กรุงเทพฯ 10240





สวัสดิ์ครับ ในช่วงนี้ก็เป็นช่วงของการสอบ เพราะฉะนั้นคุณผู้อ่านที่เป็นนักศึกษา การไปดูไปฟังอะไรนอกบ้านก็อาจจะไม่ค่อยจะมีเวลาไป มุมบันเทิงในเดือนนี้จะเน้นสิ่งที่คุณผู้อ่านจะหาฉบับนี้กันในบ้าน เพื่อผ่อนคลายความตึงเครียดอย่างเช่น หนังสือ เทป และแผ่นเสียง มุมบันเทิงจะพยายามหาสิ่งบันเทิงที่มีสาระ ตั้งแต่ราคาถูกที่สุดคือไม่ต้องเสียเงินเลยจนถึงราคาแพงมาเสนอต่อผู้อ่าน คงจะไม่มีการอะไร ถ้าหากว่าผมจะแนะนำแผ่นเสียงราคาแผ่นละ 1,000 บาท หรือ 1,500 บาท ผมคิดว่าเราหมดเปลืองกับสิ่งที่ไม่ได้ประโยชน์บางอย่างมากกว่านี้เสียอีก แต่เราก็ไม่พูดไม่ว่ากัน บางคนก็อ้างว่าเพื่อสังคมก็แล้วแต่จะอ้างอะไรครับ ผมขอเริ่ม มุมบันเทิงเดือนนี้เลยครับ

ในปี 1986 ชายหนุ่ม 2 คน คนหนึ่งคือ DOUGLAS SAX เป็นวิศวกรผู้เชี่ยวชาญด้านการทำแม่พิมพ์แผ่นเสียงที่เก่งที่สุดในโลกคนหนึ่ง และอีกคนคือ LINCOLN MAYORGA นักแต่งเพลง, นัก

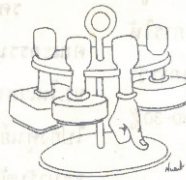


เรียบเรียงเสียงประสาน ได้ร่วมกันผลิตแผ่นเสียงแบบ DIRECT-DISC ร่วมสมัยขึ้นมาเป็นครั้งแรกภายใต้ชื่อ SHEFFIELD LAB หลังจากที โทมัส เอลวา เอดิสันได้ผลิตขึ้นมาเมื่อร้อยปีก่อน (แผ่นเสียงแบบ DIRECT-DISC คือแผ่นเสียงที่ตัดกระบวนการใช้เทปบันทึกเสียงออกไป เสียงจากไมโครโฟนจะผ่านมิกซิงคอนโซลแล้วลงแท่นกดแม่พิมพ์ทันที แผ่นชนิดนี้จะมีจำนวนการพิมพ์จำกัด ตัวแม่พิมพ์เสื่อมสภาพก็จะหยุดการผลิตทันที คุณภาพเสียงที่ได้จะดีกว่าแผ่นธรรมดา)

อัลบั้มชุดแรกที่ผลิตออกมาโดย SHEFFIELD LAB ได้กลายเป็นแผ่นหายาก สำหรับนักสะสมไปแล้ว ราคาซื้อขายในปัจจุบันประมาณแผ่นละ 20,000 บาท อัลบั้มของ SHEFFIELD LAB กว่าครึ่งได้รับรางวัลแกรมมี่ทางด้าน "วิศวกรรมการผลิตดีเลิศ" นับตั้งแต่ปี 1968 นับเป็นเวลา 15 ปีมาแล้ว SHEFFIELD ได้ผลิตแผ่นเสียงออกมาจำนวน 22 อัลบั้มเท่านั้นเอง

อัลบั้มที่จะแนะนำให้ฟังกันในวันนี้เป็นผลงานชิ้นที่ 3 ของ SHEFFIELD LAB คือ "LINCOLN MAYORGA AND DISTINGUISHED COLLEAGUES VOLUME 3 (LAB 1) อัลบั้มชุดนี้ได้รับรางวัลแกรมมี่เป็นตัวที่ 2 ทางด้านวิศวกรรมการผลิตดีเลิศ ก็คงจะไม่ต้องพูดกันมากเกี่ยวกับเรื่องคุณภาพของเสียง ส่วนในด้านคุณภาพของเพลงนั้นก็ไม่มีแพ้กันเลยครับ โดยเฉพาะเพลง AMERICA คุณผู้อ่านที่เคยชมภาพยนตร์เรื่อง "โก๊ธนटक" หรือ WEST SIDE STORY คงจำเพลงนี้กันได้ทุกคน อัลบั้มชุดนี้นำเพลง POP ซึ่งไพเราะมาเรียบเรียงเสียงประสานใหม่ในแนวแจ๊สโดย LINCOLN MAYORGA เล่นโดยวง THE COLLEAGUES เป็นวงแจ๊สค่อนข้างใหญ่มีนักดนตรี 19 คน อัลบั้มชุดนี้ก็เล็งกันไว้ว่าจะกลายเป็นอัลบั้มสำหรับนักสะสมในไม่ช้านี้ แผ่นนี้มีขายตามร้านแผ่นเสียงใหญ่ ๆ ทั่วไป ราคาประมาณ 500 บาท

เรียนมาทางศิลปะทั้งจากบ้านเกิดและมาเรียนต่อทางด้าน VISUAL ART ที่นิวยอร์ก เริ่มเขียนการ์ตูนในปี 1973 โดยผลงานของเธอได้รับการตีพิมพ์ในนิตยสารสำคัญ ๆ อย่างเช่น NEW YORKER ซึ่งได้ชื่อว่าเป็นนิตยสารที่ดีที่สุดในโลกฉบับหนึ่ง คุณผู้อ่านคงนึกว่าตายละ! แล้วจะอ่านรู้เรื่องยังไงกัน ขอเรียนว่าการตูนเล่มนี้ไม่มีตัวหนังสือไม่ว่าภาษาอังกฤษหรือมอญหรือขอมซักตัวเดียว มีแต่ภาพครับ ภาพการ์ตูนในเล่มนี้อาจทำให้คุณหัวเราะ อึ้ง ๆ หรืออาจทำให้คุณหน้ามืดหัวควมวด เอามือกุมขมับด้วยความง ทั้งนี้เพราะอารมณ์ขันของแต่ละชาตินั้นไม่เหมือนกันและลักษณะของการตูนนั้นเป็นการตูนสร้างสรรค์ที่แฝงไว้ด้วยปรัชญาและความนึกคิดบางอย่าง ซึ่งอย่างผมอย่างคุณผู้อ่านนึกไม่ถึงทีเดียว แต่ก็รับรองว่าคุณค่ากับเวลานั่งดูที่เสียไปครับ ลองฉายตัวอย่างให้ดูชนักก็ได้ครับ



ภูหลวง

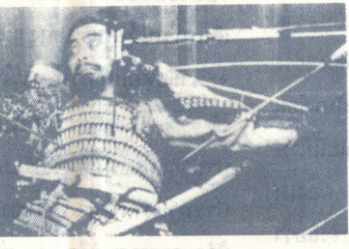


ภูหลวง : นรินทร์กาล แห่งขุนเขาชะเอือก ดวงดาว สุวรรณรังษี บรรณาธิการ, สำนักพิมพ์ธรรมชาติ, 2526 80 บาท

นี่เป็นหนังสือภาพที่น่าสนใจอีกเล่มหนึ่งที่ถูกออกมาในช่วงต้นปีนี้ หนังสือภาพเล่มนี้ไม่ใช่เป็นหนังสือภาพธรรมดา ๆ แต่เป็นหนังสือจัดทำขึ้นโดยผู้ที่มีประสบการณ์การเดินทางอันยาวนานในภูหลวง และได้ถ่ายทอดความรู้สึกประทับใจในธรรมชาติอันยิ่งใหญ่มาประมวลเอาไว้ในหนังสือเล่มนี้ คุณดวงดาว ได้เขียนไว้ในตอนหนึ่งของคำนำของเธอว่า

"ไม่เพียงแต่หวังให้ผู้อ่านได้สัมผัสและรู้จักกับภูหลวงอย่างถ่องแท้เท่านั้น แต่อยากให้อ่านได้สร้างความรู้สึกที่ติดอรรถรสชาติและจะได้ตระหนักว่า ภูหลวงคือธรรมชาติที่มีค่ายิ่งที่หลงเหลือเหลือมาจากการทำลายล้าง และหวังเป็นที่สุดท้ายทุกสิ่งทุกอย่างในหนังสือเล่มนี้จะส่งผลสะท้อนมาสู่การอนุรักษ์ธรรมชาติทั้งมวลกับภูหลวง"

ครับ ก็ลองซื้อหามาชมกันครับขอบอกว่าภาพสวยมาก แง่มุมต่าง ๆ ที่ถ่ายทอดออกมานั้นบอกตรง ๆ ว่า "เนียบ" คนที่เคยไปบอกว่า สวยกว่าของจริง ก็ไม่แพงเลยครับสำหรับ 80.- บาท



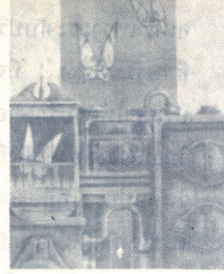
งานเทศกาลหนังญี่ปุ่น เริ่มอีกครั้งแล้วครับเป็นครั้งที่ 8 โดยจัดฉายหนังสารคดีและหนังเรื่องยาวที่ทำโดยผู้กำกับชั้นยอด ๆ

เช่น อาคิระ คุโรซาวา ทุกเสาร์-อาทิตย์ ที่ห้องประชุม เอเชีย.เอ. ถนนราชดำริเวลา 14.00 น. และ 17.00 น. ตั้งแต่วันที่ 5 ถึงวันที่ 20 เดือนนี้ ไม่เก็บค่าดูและไม่มีข้อแม้ใด ๆ ทั้งสิ้น

ไทยทีวีสีช่อง 3 จะฉายภาพยนตร์ชุดสั้น - ยาว 5 เรื่อง เริ่มตั้งแต่วันที่ 1 มีนาคม - 2 เมษายนนี้ 22.30-23.30 น. วันจันทร์-ศุกร์ 23.00 - 24.00 น. สำหรับวันเสาร์อาทิตย์เริ่มตั้งแต่เรื่อง แผ่นดินเดือด, มือขวาฮิตเลอร์, อิวิต้าเปรอง, นางสิง

โกลด้า และที่พลาดไม่ได้คือ "โซกุน" ก็เหมือนกันละครับไม่ต้องเสียค่าดู แต่ต้องทนดูโฆษณาเสียหน่อยครับ

ที่สมาคมฝรั่งเศส ถนนสาทรใต้ จะมีการแสดงเปียโนโบราณ วันที่ 16 มีนาคม เวลา 20.00 น. และวันที่ 29 มีการแสดงคอนเสิร์ตโดยวงดุริยางค์แห่งแร็งซายส์ สอบถามรายละเอียดได้ที่สมาคมฯ



ศิลปิน "กลุ่มกังหัน" จัดแสดงผลงานอีกครั้งที่วิมลธรรม-แกลเลอรี ซอยอโศก ตั้งแต่วันที่ 3-31 มีนาคม

อุปรากรแสงสีครั้งใหญ่เรื่อง "แอนเซล-เกรเดิล" เทพนิยายกริมอันลือชื่อ จัดแสดงโดยชมรมวงดนตรีซิมโฟนี กรุงเทพฯ วีระพันธ์ วอกลาง เป็นผู้อำนวยการเพลง ทิม บุชาริท กำกับการแสดง วันที่ 18, 19, 25, 26 เวลา 20.00 น. วันที่ 20-27 เวลา 14.00 น. มีนาคม ที่หอวิชาราฐานธรณี หอสมุดแห่งชาติ

สุดท้ายที่ต้องขอบคุณ คุณชุตินา เสวิกุล ผู้จัดการและบรรณาธิการ นสพ.นิลบล ที่เป็นแขกคนแรกที่มาเยี่ยมมุมบันเทิง และได้ให้หนังสือมาอ่านไว้ 2 เล่มคือ คนบนยอดดึกและทุ่งดอกหญ้า ซึ่งเป็นหนังสือรวมเรื่องสั้นของคุณประภัสสร เสวิกุล คุณชุตินาบอกว่าเธอรักหนังสือและรักที่จะทำหนังสือ และในตอนนี้มีหนังสือรอราคาพิเศษด้วยครับ

หนังสือที่น่าสนใจเล่มอื่น ๆ ก็มี

- คู่มือก่อนเข้าครัว
- สารคดีชุดเที่ยวเรียนนา, เที่ยวยุโรป
- เยอรมันนี่ที่รัก

คุณผู้อ่านสนใจก็ติดต่อได้ที่สำนักพิมพ์นิลบล 206 ถนนเพชรเกษม ภาษีเจริญ กรุงเทพฯ 10160 โทร. 420-1302 พบกันใหม่เดือนหน้า สวัสดิ์ครับ.

เมธาเทณ จู มุมบันเทิง

นันทาสณะ

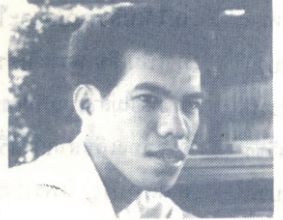
หรือจะแจ้งที่โทรศัพท์หมายเลข 3141351 (กองอาคารสถานที่) ที่ป้อมหน้ามหาวิทยาลัย หมายเลข 3140909 ก็ได้ครับ

"ผมอยากจะทำอีกว่า การปฏิบัติงานเท่าที่ผ่านมา ต้องดำเนินการตามขั้นตอนต่าง ๆ ตามระเบียบราชการซึ่งช้าพอสมควร หน่วยงานนั้นน่าจะขึ้นตรงกับผู้บริหารท่านใดท่านหนึ่ง เพราะการริเริ่มความแปลกใหม่ ซึ่งจะต้องเกี่ยวข้องกับชีวิตทรัพย์สินและเอกสาร จึงต้องปฏิบัติงานอย่างรวดเร็วเพื่อให้ระบบงานสอดคล้องกับปัญหาต่าง ๆ ครับ"

สมพร กอสงวนสิทธิ์ นักศึกษาคณะบริหารธุรกิจ ปี 3

"ทำไมคะเวลามีเรื่องอะไรจะต้องเป็นนักศึกษาราคาแพงอย่างเดียว ที่อื่นไม่มีบ้างหรือ แต่เวลาสถาบันอื่นทำคิบบ้างแทบจะไม่มีใครเรื่องเลย เมื่อตอนมาสมัครที่ รามฯ ครั้งแรก เคยพบปัญหาที่ว่า มีคนบางกลุ่มบังคับให้สมัครเป็นสมาชิกของกลุ่มบ้าง ชมรมบ้าง มาถึงไปตามโต๊ะ รู้สึกอึดอัดแล้วน่าจะคะ ก่อนเข้ามาเรียนรามฯ รู้สึกกลัวคะ แต่พอมาเรียนจริง ๆ แล้ว ก็ไม่เป็นอย่างที่คนอื่นพูดเลย"

"ส่วนเรื่องการลักขโมยอยากจะทำบอกรู้ว่ามีคนจะเป็นที่นิสัยของคนซึ่งทำงานเล็กไม่ได้ ดังนั้นอยากบอกเพื่อน ๆ ทุกคนว่า อยู่ที่ตัวเราอีกด้วยที่ต้องระมัดระวังตัวเองเพิ่มขึ้นด้วย"



นายรังสรรค์ จันทไทย นักศึกษาคณะนิติศาสตร์ ปี 3

"ผมเรียนรามฯ มา 3 ปีแล้วเมื่อก่อนมีแต่เรื่องอื้อฉาวแทบทุกวัน แต่เดี๋ยวนี้ลดน้อยลงมาก ส่วนเรื่องต่าง ๆ ที่เกิดขึ้นภายในมหาวิทยาลัย เช่น การวิ่งราว, การลักทรัพย์ หรืออื่น ๆ ผมเห็นใจเพื่อน ๆ ทุกคนครับ ผมอยากจะทำกับทุกคน ก่อนที่จะให้คนอื่นช่วยเรา เราควรช่วยตัวเองเสียก่อน"



จันทร์จี้ กรานแก้ว หัวหน้างานวินัยนักศึกษา กองกิจการนักศึกษา ได้กล่าวถึงนักศึกษามหาวิทยาลัยรามคำแหงที่เกี่ยวข้องกับการกระทำความผิดต่าง ๆ ว่า ทางมหาวิทยาลัย โดยงานวินัยนักศึกษา จะสอบ

NO COMMENT

NO COMMENT โดย NURIT KARLIN สำนักพิมพ์ BANTAM BOOK พิมพ์ปี 1981 เล่มละ 60 บาท มีขายที่เซ็นทรัล สีลม หนังสือการ์ตูนสำหรับผู้ใหญ่ในบ้านเราค่อนข้างจะหาดูยาก (ยกเว้นการ์ตูนการเมือง) และไม่ค่อยจะมีใครแนะนำให้อ่านกันอาจเป็นเพราะคิดว่า

ไร้สาระหรืออะไรก็ตามใจก็เลยต้องหาของต่างชาติมาให้ดูกัน NO COMMENT เป็นหนังสือการ์ตูนที่วาดโดย NURIT KARLIN นักวาดการ์ตูนซึ่งมีชื่อเสียงระดับโลกคนหนึ่ง เป็นชาวอิสราเอล เล่า



CARTOONS TOO FUNNY FOR WORDS BY NURIT KARLIN



### เปิดสอนปริญญาโท

ต่อจากหน้า 1

สำหรับความคืบหน้าในเรื่องนี้ รองอธิการบดีฝ่ายวิชาการชี้แจงว่า มหาวิทยาลัยได้กำหนดเกณฑ์การรับนักศึกษาปริญญาโท และรายละเอียดพื้นฐานบางประการไว้แล้ว เพื่อเสนอให้ทบวงฯ พิจารณาประกอบการอนุมัติหลักสูตร ซึ่งเกณฑ์ที่กำหนดไว้ มหาวิทยาลัยจะจำกัดจำนวนนักศึกษาโดยไม่มี การสอบคัดเลือก แต่จะใช้วิธีการคัดเลือก สำหรับจำนวนนั้นในขั้นต้น คาดว่าจะรับ นักศึกษาได้สาขาวิชาละประมาณ 50 คน

“มหาวิทยาลัยกำหนดเกณฑ์การ รับโดยคำนึงถึงความเป็นตลาดวิชา และ ความเป็นเลิศทางวิชาการ ส่วนวิธีการ คัดเลือกนั้น มหาวิทยาลัยจะพิจารณา จากใบสมัคร จากใบรับรองของผู้ที่เชื่อ ถือได้อย่างน้อย 3 ฉบับ จากประสพ การของผู้สมัคร จากผลการเรียนใน ระดับปริญญาตรี และจากการสัมภาษณ์ ประกอบกัน” รองอธิการบดีฝ่ายวิชาการ ชี้แจงเพิ่มเติม

รศ.ดร.พัฒนา น้อยแสงศรี กล่าวเพิ่มเติมว่า ตามที่เคยมีข่าวว่ามหาวิทยาลัย จะเปิดสอนระดับปริญญาโทในปีการศึกษา 2526 นั้น ขอชี้แจงว่าไม่สามารถดำเนินการได้ เพราะยังไม่ได้รับอนุมัติจากทบวงฯ และเมื่อได้รับอนุมัติแล้ว ก็ต้องเตรียม การเพื่อความพร้อมในด้านต่างๆ เช่น ตำรา สถานที่ บุคลากร และวัสดุ อุปกรณ์ต่างๆ ซึ่งต้องใช้เวลาเตรียมการ ไม่น้อยกว่า 1 ปี มหาวิทยาลัยจึงคิดว่า จะเปิดสอนระดับปริญญาโท ได้ตั้งแต่ ภาค 1/2527 เป็นต้นไป

สำหรับรายละเอียดเกี่ยวกับการ ศึกษาในระดับปริญญาโทของมหาวิทยาลัย รามคำแหง นั้น ได้รับคำชี้แจงจากรอง อธิการบดีฝ่ายวิชาการว่า มีจำนวนหน่วย กิตติที่ต้องศึกษา 45 หน่วยกิต โดยมี ทั้งหลักสูตรที่ต้องทำวิจัยหรือไม่ทำ วิจัยก็ได้ สถานภาพการเป็นนักศึกษา 5 ปี นักศึกษาจะเข้าเรียนฟังคำบรรยาย หรือไม่ได้ ประเมินผลด้วยระบบ GPF นอกจากนี้ยังได้กำหนดเงื่อนไข ให้นักศึกษาทุกคนต้องสอบวิชาพื้นฐาน 3 วิชาให้ผ่านภายใน 2 ปี มิฉะนั้นจะหมด สถานภาพนักศึกษา ซึ่งได้แก่ ระเบียบ วิชาพื้นฐานของสาขาวิชานั้น ระเบียบ วิชาค้นคว้าและวิจัย หรือระเบียบวิชา อื่นที่สาขาวิชานั้นกำหนด และระเบียบ วิชาภาษาต่างประเทศ

รองอธิการบดีฝ่ายวิชาการได้ให้ ความเห็นในตอนท้ายว่า “จำนวนที่รับ นักศึกษาระดับปริญญาโท สาขาละ 50

คนนี้ เพราะระดับปริญญาโทเป็นการ ศึกษาในระดับสูง ที่จะต้องมีอาจารย์ที่ ประึกษาให้คำปรึกษาอย่างใกล้ชิด มหา วิทยาลัยจึงต้องคำนึงถึงจำนวนอาจารย์ วัสดุอุปกรณ์ที่มีอยู่ เพื่อเน้นคุณภาพ ของบัณฑิตให้มีความเป็นเลิศทางวิชาการ และการเปิดปริญญาโทของรามคำแหง ก็เพื่อสนองความต้องการของหน่วยงาน ต่างๆ ทั้งภาครัฐบาลและเอกชน ใน การเสริมสร้างนักวิชาการในระดับสูง เราคำนึงอยู่ตลอดเวลาว่าไม่ต้องการให้ มีจำนวนล้นตลาด ซึ่งประมาณการว่า จะมีผู้สำเร็จการศึกษาประมาณ 20-30% จากผู้สมัครในแต่ละปีครับ”

สำหรับความคืบหน้าในเรื่องนี้ ข่าวรามคำแหงจะติดตามรายละเอียด มาเสนอต่อไป

### อธก.ชี้แจง ต่อจากหน้า 1

เห็นว่า “การรับสมัครทางไปรษณีย์ จะทำให้การสมัครเป็นไปอย่างทั่วถึงยิ่งขึ้น เป็นความสะดวกและประหยัด ของผู้สมัครด้วย ในส่วนของมหาวิทยาลัย ก็ประหยัดค่าใช้จ่ายได้มากเช่นกัน เพราะไม่ต้องจัดเจ้าหน้าที่ไปดำเนินการ ณ ศบภ.มร. ทั้ง 16 แห่ง ทั่วประเทศส่วนการที่กำหนดให้นักศึกษาทุกคนต้องมาสอบที่หัวหมาก นั้น ก็เพื่อให้ทุกคนรับทราบแต่ต้น การจะจัดแบบ เดิมคือ ปี 1 มีสอบที่ศูนย์ฯและปี อื่นๆ มาสอบที่รามฯมันก็ได้ช่วยอะไร มาก ถ้าจะช่วยให้ได้ผลจริง ๆ ก็ต้อง จัดสอบทั้ง 4 ปี ซึ่งมหาวิทยาลัยไม่สามารถรับภาระได้ เพราะเราเป็นตลาด วิชา ไม่ใช่มหาวิทยาลัยเปิดเพียงอย่าง เดียว ต้องรับภาระที่เรียนของผู้มาเรียน ด้วย นักศึกษาที่อยู่ที่ยุทธศาสตร์นี้ที่รับ ทราบแต่ต้นแล้วว่าพอขึ้นปี 2 ต้องมา สอบที่รามฯ เพราะฉะนั้นผมจึงถือว่า เราไม่ได้เปลี่ยนแปลงอะไร เพียงแต่ เราไม่เริ่มใหม่เท่านั้น”

“ในเรื่องที่มีการเปลี่ยนแปลงนี้ มหาวิทยาลัยต้องขอให้นักศึกษา ณ ศบภ.มร. ได้โปรดเข้าใจว่ามหาวิทยาลัย ได้ทำตามคำมั่นสัญญาแล้ว และจริงๆ ไม่ได้เปลี่ยนแปลงอะไร เพียงแต่ไม่ ทำเพิ่มเติมเพราะวิเคราะห์แล้ว มหา วิทยาลัยไม่สามารถรับภาระได้ นักศึกษา อาจต้องเสียสละในเรื่องความสะดวก ส่วนตัวบ้าง เพราะเรามักนักศึกษาเป็น จำนวนมาก มหาวิทยาลัยคงจะไม่ สามารถบริการให้ความสะดวกแก่ทุก คนได้ เราต้องคำนึงถึงส่วนรวมเป็น หลักนะครับ” อธิการบดีกล่าวในที่สุด

### สอบที่ศูนย์ ต่อจากหน้า 1

ดูแลในการเชื่อมฟลักซ์โลหะบรรจุ ข้อสอบอย่างน้อยด้านละ 2 จุด รวม 4 จุด จากนั้นใช้สายรัดพลาสติกรัดกล่อง โลหะขนาดเล็กเข้าด้วยกัน และคาบ เวลาใดที่มีกล่อง(ข้อสอบ)โลหะมากกว่า 1 กล่อง จะต้องใช้สายรัดพลาสติกรัด เข้าด้วยกันอีกด้วย

รศ.มานัส บุญยัง รองประธาน คณะกรรมการรับส่งข้อสอบเปิดเผยกับ ขร.ในเวลาต่อมาว่า ในการจัดส่งข้อสอบ ไปยังศูนย์ฯ ต่าง ๆ นั้น ผู้ประสานงาน จะมารับข้อสอบ ณ ศูนย์รับส่งข้อ สอบ และเดินทางไปตามศูนย์ต่างๆ โดยรถบัสของมหาวิทยาลัยระหว่างวันที่ 11,12,13 มีนาคม นี้ โดยแบ่งออกเป็น 7 สาย สายที่ 1 ศูนย์นครศรีธรรมราช สงขลา และยะลา สายที่ 2 ศูนย์ เชียงใหม่ ลำปาง และเชียงใหม่ สายที่ 3 ศูนย์ภูเก็ต สายที่ 4 ศูนย์พิษณุโลก สุโขทัย และนครสวรรค์ สายที่ 5 ศูนย์นครราชสีมา ขอนแก่น มหาสารคาม และอุดรธานี สายที่ 6 ศูนย์อุบลราช ธานี และสายที่ 7 ศูนย์จันทบุรี เฉพาะ สายที่ 1 และสายที่ 3 เดินทางไปด้วย กัน โดยมหาวิทยาลัยขอความร่วมมือ จากกองกำกับการตำรวจทางหลวงเพื่อ ขอให้ใช้รถวิทยุตำรวจนำขบวนรถนำส่ง ข้อสอบ

เกี่ยวกับการเก็บรักษาข้อสอบนั้น ข่าวรามคำแหงได้รับคำชี้แจงจาก ผศ. โทศล โรจนพันธ์ ประธานกรรมการ รับส่งข้อสอบว่า เมื่อรถนำส่งข้อสอบ เดินทางไปถึงศูนย์ฯ ต่าง ๆ แล้ว ศูนย์ฯ จะนำข้อสอบเก็บรักษาไว้ในที่ ๆ เตรียม ไว้ โดยมีกรรมการตรวจข้อสอบ ประจำแต่ละศูนย์ ประกอบด้วย ผู้ ประสานงานของมหาวิทยาลัย 3 ท่าน ผู้อำนวยการศูนย์อีก 1 ท่าน สำหรับ ผู้เฝ้ารักษาข้อสอบกลางวัน มีกรรมการ อำนาจการ กรรมการคุมสอบ ณ กอง อำนาจการ ตำรวจรักษาการณ์ 2 นาย และยามอีก 2 นาย ส่วนเวลากลางคืน ใช้เฉพาะตำรวจรักษาการณ์ 2 นาย ยาม 2 นาย

ต่อคำถามที่ว่า การเปิดข้อสอบ แต่ละวิชาจะกระทำเมื่อใดนั้น ประธาน กรรมการรับส่งข้อสอบชี้แจงว่า เนื่อง จากการบรรจุข้อสอบได้บรรจุลงในกล่อง โลหะใช้วิธีการเชื่อมที่ฟลักซ์ จึงจำเป็น ต้องมีกรรมการรู้เห็นในการเปิดกล่องข้อ สอบดังนั้นในการเปิดกล่องโลหะบรรจุ ข้อสอบ ให้กระทำต่อหน้ากรรมการ ซึ่ง ประกอบด้วยผู้ประสานงานฝ่ายมหาวิท

ปฏิทิน		ในรอบสัปดาห์	
19 มี.ค. 26	15.30-16.00 น.	รายการ “รามคำแหงปริทัศน์” ทางสถานี โทรทัศน์ช่อง 9 ภูเก็ต เรื่อง “ปัญหาวิจัย” โดย อ.สถิตมาศ บุญเสมอ เป็นวิทยากร และ ผศ.อรุณีประภา หักภาคย์ เป็นพิธีกร	
22 มี.ค. 26	17.30-18.00 น.	รายการ “รามคำแหงปริทัศน์” ทางสถานี โทรทัศน์ช่อง 10 หาดใหญ่ เรื่อง “ปัญหาวิจัย” โดย อ. สถิตมาศ บุญเสมอ เป็นวิทยากร และ ผศ.อรุณีประภา หักภาคย์ เป็นพิธีกร	
26 มี.ค. 26	14.00 น.	ณ ห้องประชุมหอสมุดแห่งชาติ เสนอภาพยนตร์ สารคดีเกี่ยวกับเรื่องราวของประเทศเบลเยี่ยม (ไม่เก็บค่าผ่าน ประตู)	
26 มี.ค. 26	16.00 น.	ณ สนามหญ้า หน้าหอประชุมใหญ่ จุฬาลงกรณ์มหาวิทยาลัย (ครบรอบ 66 ปีแห่งการสถาปนา)	

### ประชาชาติ “อาจารย์รามฯ” ค้านการแก้ รธน.

สำรวจประชาชาติอาจารย์รามคำแหง เสียงส่วนใหญ่ไม่เห็นด้วยกับการแก้ไขรัฐธรรมนูญ การคว่ำร่างรัฐธรรมนูญ และด้านข้าราชการประจำดำรงตำแหน่งทางการเมือง การสำรวจประชาชาติ “การแก้ไขรัฐธรรมนูญ” ครั้งนี้ จัดทำโดยสภาอาจารย์ มหาวิทยาลัย รามคำแหง โดยเหตุผลที่ว่า “สภาอาจารย์เห็นว่า การแก้ไขรัฐธรรมนูญซึ่งเป็นการแก้ไขบทบัญญัติแห่งกฎหมายที่มี ผลกระทบต่อเศรษฐกิจและสังคม ในฐานะที่สภาอาจารย์เป็นองค์การทางวิชาการ จึงเห็นสมควร ที่จะสำรวจความคิดเห็นเพื่อให้อาจารย์สภาผู้แทนราษฎรและวุฒิสภา ได้นำไปประกอบการ คัดสินใจในการประชุมวาระที่ 3”

สภาอาจารย์ได้ส่งแบบสอบถามซึ่งมี จำนวน 8 ข้อ แก่อาจารย์ทั้งมหาวิทยาลัย ซึ่งอยู่ในระหว่างการคุมสอบ เมื่อวันที่ 9-10 มี.ค. ที่ผ่านมา จำนวน 527 ชุด และได้ รับคืน 317 ชุด ซึ่งมีรายละเอียด ดังนี้ จากคำถามที่ว่า “เห็นด้วยหรือไม่กับ การแก้ไขรัฐธรรมนูญในครั้งนี้” มีผู้ตอบ 277 คน โดยตอบว่าเห็นด้วย 39 คน (14.07%) ไม่เห็นด้วย 132 คน (47.65%) และเห็น ด้วยบางส่วน 106 คน (38.26%)

จากคำถามที่ว่า “เห็นควรให้มีการ แก้ไขวิธีการเลือกตั้งเป็นแบบแบ่งเขต เรียง เบอร์” มีผู้ตอบ 274 คน โดยตอบว่า เห็น ด้วย 140 คน (51.09%) ไม่เห็นด้วย 134 คน (48.90%)

จากคำตอบที่ว่า “เห็นควรให้มีการ แก้ไขโดยยึดอายุวุฒิสมาชิก” มีผู้ตอบ 276 คน โดยตอบว่า เห็นด้วย 33 คน (11.95%) ไม่เห็นด้วย 243 คน (88.04%)

จากคำถามที่ว่า “เห็นควรให้มีการ แก้ไข ให้ข้าราชการประจำดำรงตำแหน่งรัฐ มนตรีได้ (ดำรงตำแหน่งครบทั้ง 2 อย่าง)”


มีผู้ตอบ 276 คน โดยตอบว่า เห็นด้วย 40 คน (14.49%) ไม่เห็นด้วย 236 คน (85.50%)

อ.สุวัฒน์ ศรีวิทยารักษ์ ประธาน สภาอาจารย์ ม.ร. ได้ตอบคำถามผู้สื่อข่าว เกี่ยวกับการสำรวจประชาชาติการแก้ไขรัฐธรรมนูญ ว่า การสำรวจครั้งนี้ไม่ได้ร่วมมือกับองค์กร ทางการเมืองใดๆ เป็นการทำโดยอิสระ ใน ฐานะอาจารย์ในมหาวิทยาลัย เพื่อสำรวจความ คิดเห็น และจะเสนอผลการสำรวจนี้ต่อประ ชานรัฐสภา และสมาชิกสภาผู้แทนราษฎร โดยผ่านสื่อมวลชน

ต่อคำถามที่ว่า หากรัฐธรรมนูญผ่าน วาระที่ 3 สภาอาจารย์จะดำเนินการต่อไป อย่างไรหรือไม่ นั้น ได้รับคำตอบว่า มติของที่ ประชุมในเบื้องต้นนั้น สภาอาจารย์จะทำการ สืบสวนตรวจสอบเพื่อรวบรวมข้อมูลเสนอ ให้ สส.และวุฒิสมาชิกซึ่งเป็นตัวแทนของ ประชาชนนำไปประกอบการวินิจฉัย ในการ ประชุมวาระ 3 เท่านั้น ส่วนการจะดำเนินการ ต่อไปหรือไม่นั้นต้องแล้วแต่มติของกรมการสภาอาจารย์

ยังมีข้อสงสัยว่า และเป็นกรรมาธิการเฉพาะ ที่ ให้ผู้ประสานงานส่งยุติหรืองดการ สอบกระบวนวิชานั้นๆ และรายงาน ให้ทางมหาวิทยาลัยทราบโดยเร็ว”

“สำหรับกระบวนวิชาที่มีการสั่ง ให้อุติหรืองดการสอบ มหาวิทยาลัยจะ จัดสอบให้ใหม่ในภาคฤดูร้อน/2525 โดยนักศึกษาไม่ต้องลงทะเบียนเรียนวิชา ดังกล่าวครับ” ผศ.โทศล กล่าว



**หนังสือพิมพ์ข่าวรามคำแหง**

เจ้าของ : มหาวิทยาลัยรามคำแหง  
บรรณาธิการ : นายใหญ่ชัย สุริเวทย์  
บรรณาธิการผู้ช่วย : น.ส.สิลา วิวัฒน์พรพันธ์ นางอรุณี เจริญทรกุลฯ  
กองบรรณาธิการ : สุขุมวิท รัชกาล, จลิต, เซนต์หลุยส์, วิทยาลัยรามคำแหง  
วัฒนา พุทธิโย, ตรี มณฑล, วิมล จันทร์, ศึกษาศาสตร์

**คณะกรรมการประชาสัมพันธ์ ปีการศึกษา 2525**

นายอม ทรัพย์เจริญ นางอรุณีประภา หักภาคย์ นายปัญญา ศิริโรจน์ นายคุณณะ พันธ์ช่อตรา  
นายเฉลิมเผ่า อจละนันท์ นายสมศักดิ์ พงษ์พาดูฤทธิ์ นายสุนทร ไชยธรรม นายใหญ่ชัย สุริเวทย์  
นางอรุณี เจริญทรกุลฯ น.ส.สิลา วิวัฒน์พรพันธ์ นายทองอยู่ ศรีตระกูล น.ส.สมหมาย เจริญภักดิ์

**กอง บก.และกองจัดการ**

тик AD1 ชั้น 2 โทร. 3141352 หรือ 3142121-9 ต่อ 164, 165

**อัครท่าสมเช็ก** (ปีละ 52 ฉบับ ออกทุกวันเสาร์) สมาชิกรับด้วยตนเอง ปีละ 25 บาท, สมาชิกรับทางไปรษณีย์ ปีละ 40 บาท สมัครเป็นสมาชิก ได้ด้วยตนเองที่กองจัดการ หรือส่งทางไปรษณีย์ ส่งเงินในนาม ผู้จัดการ ขร.

ติก 16.1.1 ชั้น 2 โทร. 3141352 หรือ 3142121-9 ต่อ 164, 165