

๓

อดตา ที อดตโน นาโก

# ชาวรามคำแหง

เป็นสื่อกลางระหว่างมหาวิทยาลัยกับนักศึกษา

ปีที่ ๒๕ ฉบับที่ ๒๐ วันที่ ๒๕ - ๒๘ ก.ย. ๒๕๓๘

## รามคำแหงเปิดการศึกษาทางไกล ด้วยระบบการสื่อสาร 2 ทาง ทดลองออกอากาศ 27 ก.ย. นี้

ม.ร.0601.033.0332/2538.25.20 [001-012]

มหาวิทยาลัยรามคำแหงเปิดมิติใหม่การเรียนการสอนทางไกลที่สมบูรณ์แบบในระบบการสื่อสาร 2 ทาง ให้อาจารย์และนักศึกษาได้ตอบกันและแลกเปลี่ยนความคิดเห็นกันได้ มหาวิทยาลัยได้รับความร่วมมือจากบริษัทไทยสาขาฯ เพื่อเริ่มทดลองโครงการฯ ในวันที่ 27 กันยายน 2538 โดยถ่ายทอดสดการบรรยายจาก ม.ร. ไปยังห้องเรียนที่สาขาวิทยบริการฯ จังหวัดนครศรีธรรมราช

ตามที่มหาวิทยาลัยรามคำแหงมีโครงการความร่วมมือกับบริษัทไทยสาขาเคเบิลทีวีจำกัด (มหาชน) และบริษัทในกลุ่มวิวกัศจรรย์ในการใช้เทคโนโลยีสารสนเทศเพื่อประโยชน์ในการเรียนการสอนทางไกลของมหาวิทยาลัยรามคำแหง นั้น รองศาสตราจารย์อรุณหวดี พัฒนินุญย์ รองอธิการบดีทั่วไป ในฐานะประธานกรรมการเทคโนโลยีสารสนเทศเพื่อการเรียนการสอนทางไกลเปิดเผยความคืบหน้าในการดำเนินการว่า จากการที่คณะทำงานได้หารือกับบริษัทไทยสาขาฯ ก็ได้ข้อตกลงในหลักการเบื้องต้นว่า บริษัทไทยสาขาฯ จะให้ความร่วมมือกับมหาวิทยาลัยรามคำแหง โดยจัดช่องสัญญาณแพร่ภาพและเสียงเพื่อการเรียนการสอนทางไกลแก่ ม.ร. 1 ช่อง จัดเป็นช่องการศึกษาโดยตรง ในความร่วมมือนี้บริษัทไทยสาขาฯ จะติดตั้งจานรับสัญญาณดาวเทียมที่สาขาวิทยบริการเฉลิมพระเกียรติในส่วนภูมิภาคของ ม.ร. ทั้ง 3 แห่ง และที่ทำการศูนย์ในภูมิภาคในจังหวัดต่าง ๆ อีกด้วย รวม 23 จังหวัด โดยพร้อมจะทดลองออกอากาศได้ตั้งแต่ปลายเดือนกันยายน 2538 เป็นต้นไป

(อ่านต่อหน้า 12)

### ม.ร.เปิดรับสมัครนักศึกษา กศน. ภาค 2/2538 หลักสูตร Non-degree 4 สาขาวิชา



ตามที่มหาวิทยาลัยรามคำแหงได้มีข้อตกลงความร่วมมือกับกรมการศึกษานอกโรงเรียน เมื่อวันที่ 9 พฤษภาคม 2538 เพื่อให้ศูนย์การศึกษานอกโรงเรียนแต่ละจังหวัดเป็นศูนย์วิทยบริการในส่วนภูมิภาค นั้น

เมื่อวันที่ 13 กันยายน 2538 รองศาสตราจารย์ ดร.ไพฑูริย์ อินทวงศ์ รองอธิการบดีฝ่ายพิเศษสัมพันธ์ และรองศาสตราจารย์อรุณหวดี พัฒนินุญย์ รองอธิการบดีทั่วไป ได้ต้อนรับนายวิรัตน์ มะลิสุวรรณ รักษาการในตำแหน่งผู้อำนวยการศูนย์การศึกษานอกโรงเรียนจังหวัดชุมพร และหัวหน้าศูนย์การศึกษานอกโรงเรียนประจำอำเภอ และเจ้าหน้าที่ผู้เกี่ยวข้อง รวม 12 คน ณ ห้องประชุมชั้น 5 สำนักงานอธิการบดี ซึ่งรองศาสตราจารย์ ดร.ไพฑูริย์ อินทวงศ์ รองอธิการบดีฝ่ายพิเศษสัมพันธ์ได้เปิดเผยการมาเข้าพบของผู้อำนวยความสะดวกการศึกษานอกโรงเรียนจังหวัดชุมพรว่า เพื่อร่วมหารือและวางแผนเกี่ยวกับการรับสมัครนักศึกษา และการจัดศูนย์สอบที่ กศน. จังหวัดชุมพรใน ภาค 2 ปีการศึกษา 2538

(อ่านต่อหน้า 11)

### แต่งตั้งอาจารย์ที่ปรึกษา อ.ศ.ม.ร. แล้ว ร่างกติกาใหม่ให้ศ.ทำกิจกรรมคู่ออกสอบได้

ตามที่ข้อ 76 แห่งข้อบังคับมหาวิทยาลัยรามคำแหงว่าด้วยกิจกรรมนักศึกษา มหาวิทยาลัยรามคำแหง พ.ศ.2522 กำหนดว่าให้องค์การนักศึกษาและสถานักศึกษาอยู่ในความรับผิดชอบของมหาวิทยาลัย โดยมีรองอธิการบดีฝ่ายนักศึกษา และที่ปรึกษาซึ่งมหาวิทยาลัยแต่งตั้ง เป็นที่ปรึกษาขององค์การนักศึกษาและสถานักศึกษา

บัดนี้ รองศาสตราจารย์รังสรรค์ แสงสุข อธิการบดีมหาวิทยาลัยรามคำแหง ได้ลงนามในคำสั่งมหาวิทยาลัยรามคำแหง ที่ 1354/2538 เรื่อง แต่งตั้งคณะกรรมการอาจารย์ที่ปรึกษามหาวิทยาลัยรามคำแหง ประจำปีการศึกษา 2538 แล้ว เมื่อวันที่ 21 สิงหาคม 2538 ที่มานาม โดยให้ดำรงตำแหน่งย้อนหลังตั้งแต่วันที่ 1 มิถุนายน 2538 จนกว่าจะครบ 1 ปี ในวันที่ 31 พฤษภาคม 2539

โดยให้คณะกรรมการอาจารย์ที่ปรึกษามหาวิทยาลัยรามคำแหง ปฏิบัติหน้าที่ให้คำปรึกษา เสนอแนะ และร่วมกิจกรรมกับองค์การนักศึกษา (อ่านต่อหน้า 11)

รามคำแหงครี้อาณาเขตไกล  
ร.ม.ว.ทบวงฯ อยากให้ไป  
จัดพิมพ์มหาวิทยาลัย ปี 40

ตามที่ข่าวรามคำแหงฉบับวันที่ 28 สิงหาคม - 3 กันยายน 2538 ลงข่าวว่า 'แม่ใจเป็นเจ้าภาพกีฬามหาวิทยาลัยฯ ครั้งที่ 23 วันที่ 19 - 26 มกราคม 2539' ซึ่ง 199 เหรียญทอง' นั้น

ต่อมาเมื่อวันที่ 11 กันยายน 2538 ณ สำนักงาน- (อ่านต่อหน้า 13)



- ทลาดความดีชีวิต
- ด้าแอดส์
- เพียบเบื้องหลังการตั้ง
- รามคำแหงนครศรีธรรมราช
- การเทียบโอนหน่วยกิต
- กำบาศเดือน 10
- ระบบบริการสารสนเทศ CD-ROM ของสำนัก
- หนังสือนิตยสาร ม.ร.
- The Genigraphies System
- ดิพเนตสงขลานครินทร์



ประชุมนัดแรก เมื่อวันที่ 12 กันยายน 2538 ณ คติภักดีธรรมนักศึกษา คณะกรรมการอาจารย์ที่ปรึกษามหาวิทยาลัยรามคำแหง ได้มีการประชุมเป็นครั้งแรก โดยมี รศ.สนธิ์ นายอินทร์ รองอธิการบดีฝ่ายนักศึกษาและศิลปวัฒนธรรม ในฐานะประธานกรรมการเป็นประธานการประชุม โดยมีเรื่องที่พิจารณาตามรายละเอียดในช่วงท้ายของข่าวแต่งตั้งอาจารย์ที่ปรึกษา อ.ศ.ม.ร. ในข่าวรามคำแหงฉบับนี้

### รามคำแหงรับนักศึกษาใหม่ ภาค 2 ปีการศึกษา 2538

มหาวิทยาลัยรามคำแหง เปิดรับสมัครนักศึกษาใหม่ ชั้นปริญญาตรี ในภาค 2 ปีการศึกษา 2538 ทั้งการรับสมัครทางไปรษณีย์ และการรับสมัครที่ ม.ร. ตามรายละเอียด ดังนี้

ทางไปรษณีย์ จำหน่ายใบสมัคร วันที่ 20 กันยายน - 20 ตุลาคม 2538 และรับสมัคร วันที่ 20 กันยายน - 2 พฤศจิกายน 2538 ใบสมัคร (อ่านต่อหน้า 13)

## ม.ร.รับสมัครนักศึกษาใหม่ ภาค 2 ปีการศึกษา 2538

	สอบไปรษณีย์	ที่ ม.ร.
จำหน่ายใบสมัคร	20 ก.ย. - 20 ต.ค. 38	16 ต.ค. - 12 พ.ย. 38
รับสมัคร	20 ก.ย. - 2 พ.ย. 38	11 - 12 พ.ย. 38
สอบถามรายละเอียดเพิ่มเติมได้ที่ฝ่ายรับสมัคร โทร. 3182816 - 1 ต่อ 16, 37		



# หลากหลายความคิดชีวิตด้านเอดส์

เมื่อวันที่ 6-7 กันยายน 2538 งานแพทย์และอนามัย กองกิจการนักศึกษา ม.ร. ได้จัดสัมมนาเชิงวิชาการ 'น้อง-พี่ ประสานใจด้านกัยเอดส์' ณ ห้องประชุมศูนย์วัฒนธรรมมหาวิทยาลัยรามคำแหงเฉลิมพระเกียรติ โดยมีการจัดนิทรรศการ การบรรยายจากวิทยากรภายนอกทั้งที่เป็นผู้ให้การรักษา และผู้ที่ติดเชื้อจากโรคเอดส์ ทั้งนี้เพื่อเป็นการให้ความรู้แก่นักศึกษาอาสาสมัคร ของมหาวิทยาลัย ให้ความรับผิดชอบต่อการป้องกันโรคเอดส์ และนำความรู้ที่ได้รับไปเผยแพร่ต่ออย่างถูกวิธีต่อไป

ในโอกาสนี้ 'ข่าวรามคำแหง' ได้สัมภาษณ์วิทยากรจากชมรมเพื่อนวันพุธ โครงการโรคเอดส์ สภากาชาดไทย ทั้งสองท่าน และนักศึกษาอาสาสมัครบางรายมาเสนอข้อผู้อ่าน ดังนี้

**นายบุญชัย** วิทยากรจากชมรมเพื่อนวันพุธ ซึ่งติดเชื้อ HIV ในระยะเริ่มต้น ได้เล่าถึงสาเหตุที่ตนติดเชื้อนี้ว่าอาจจะมาจาก 2 สาเหตุ คือการที่ขูดหนังบริการ หรือเกิดจากสักยันต์ที่บริเวณต้นคอก็เป็นได้ เพราะวันที่ตนไปรับบริการสักยันต์นั้น มีผู้มาใช้บริการโดยประมาณ 40 คน แต่ไม่ได้เปลี่ยนเข็มที่ใช้เลย

ก่อนที่จะทราบผลว่าตนเองติดเชื้อ HIV มีอาการเจ็บคอและเป็นไข้หัวคี่เรื้อรัง เมื่อไปตรวจที่คลินิกแห่งหนึ่งนายแพทย์จึงได้แนะนำให้ตนไปตรวจที่คลินิกนิรนามเพื่อความแน่ใจ 'ผมขอใช้บริการตรวจที่นั่นชนิดต้องการรู้ผลทันที และเมื่อทราบแน่ชัดว่าตัวเองติดเชื้อโรคชนิดนี้แน่ ตอนนั้นมีความรู้สึกสับสนมาก คิดฆ่าตัวตายหลายครั้ง แต่ญาติ ๆ ได้ช่วยไว้ทันเวลา ซึ่งทุกคนภายในครอบครัวโดยเฉพาะคุณแม่เข้าใจความรู้สึกของผม และได้พยายามให้กำลังใจผมมาโดยตลอดครับ ทำให้ผมมีชีวิตอยู่ได้จนทุกวันนี้ ผมไม่ต้องการทำคนให้เป็นภาระแก่ครอบครัวและสังคม ต่อมาจึงได้สมัครเข้าเป็นสมาชิกชมรมเพื่อนวันพุธเพื่อต้องการทำตัวให้มีประโยชน์กับสังคม โดยการเผยแพร่ความรู้เกี่ยวกับสาเหตุการติดเชื้อโรคเอดส์ และวิธีป้องกันรักษาตลอดจนการอยู่ร่วมกับผู้ป่วยด้วยโรคนี้ให้แก่บุคคลอื่น ๆ ที่ยังไม่เข้าใจถึงเรื่องนี้มากนัก เพื่อจะได้มีมือองกันได้อย่างถูกวิธี เพราะผมไม่ต้องการให้คนอื่น ๆ ติดเชื้อมันกันอย่างเช่นที่ผมได้รับมาสำหรับผมเอง ในช่วงชีวิตที่ยังเหลืออยู่นี้จะพยายามทำตัวให้เกิด

ประโยชน์ต่อสังคมส่วนรวมให้มากที่สุดเท่าที่จะสามารถกระทำได้รับ'

นอกจากนี้คุณบุญชัยได้กล่าวถึงการจัดตั้งชมรมเพื่อนวันพุธว่าเกิดจากความเมตตาของศาสตราจารย์นายแพทย์ประพันธ์ ภาณุภาค และนักสังคมสงเคราะห์ 2 ท่าน คือ คุณ กมลเศรษฐ์ เก่งการเรือ และ ดร.วิวิธศรี สิทธิไธโร ได้ให้ความเมตตาต่อบุคคลที่ติดเชื้อเอดส์ให้มีกำลังใจต่อชีวิตที่ยังเหลืออยู่อย่างมีคุณค่ากับสังคมบ้าง

สำหรับข้อแนะนำที่คุณบุญชัยฝากถึงบุคคลโดยทั่ว ๆ ไป ก็คือการจะทำสิ่งใดก็ตามขอให้ทุกคนคิดและไตร่ตรองให้ดีเสียก่อน อย่าพลาดพลั้งไปรับเชื้อเอดส์เหมือนตน เพราะโรคนี้ไม่มียารักษา โดยเฉพาะในกลุ่มนักศึกษานับว่าเป็นวัยที่มีความเสี่ยง ต่อการติดเชื้อ การคบเพื่อนเป็นเรื่องที่สำคัญมาก เพราะเพื่อนที่ดีควรช่วยตักเตือนเพื่อน หากรู้หรือเห็นว่าเพื่อนกำลังจะหลงทาง ขอให้ทุกคนห่างไกลจากความเสียนั้นเสีย

ส่วนวิทยากร อีกรายหนึ่งเป็นหญิงสาว แต่ไม่ขอเปิดเผยนาม กล่าวถึงสาเหตุที่ตนติดเชื้อว่า เคยมีอาชีพเป็นหมอนวดแผนโบราณ เพราะไม่มีความรู้ในเรื่องการป้องกันโรคนี้ หลังจากตรวจพบว่าตัวเองติดเชื้อแล้ว มีความรู้สึกเสียใจแต่ตนมาก ในคอนนั้นมีความรู้สึกว่าการคบที่นำเชื้อโรคเอดส์มาติดตัวเอง และอยากให้คนอื่น ๆ ติดเชื้อมันมาก ๆ แต่เมื่อได้เข้าไปเป็นสมาชิกของชมรมเพื่อนวันพุธแล้วมีความคิดเปลี่ยนไปเพราะทางชมรมได้ให้กำลังใจและคำแนะนำการดำรงชีวิตที่ถูกวิธีโดยไม่รับเชื้อเพิ่มจากเดิม ออกกำลังกายสม่ำเสมอ ทานอาหารที่มีประโยชน์สำหรับอาการของโรคนี้จะส่งผลดีคือหากผู้ป่วยเป็นไข้หัวคี่จะเป็นเรื่องรักษาหายยากกว่าบุคคลปกติสำหรับตัวเองจะใช้เวลาที่ยังมีชีวิตอยู่ให้เกิดประโยชน์โดยการเผยแพร่ความรู้ ต่อบุคคลทั่ว ๆ ไปให้เกิดความเข้าใจถึงพิษภัยของโรคนี้ เพื่อจะได้ห่างไกลจากการติดเชื้อโรคเอดส์ ในกรณีเป็นวิทยากรวันนี้ก็เพราะไม่ต้องการให้ใครติดเชื้อและได้รับความทุกข์ทรมานอย่างเช่นที่ตนได้รับอยู่ในขณะนี้

ทางด้านความคิดเห็นของนักศึกษอาสาสมัครที่เข้ารับการอบรมบางรายที่มีความคิดเห็นเกี่ยวกับเรื่องนี้คือ



**น.ส.จารุวรรณ ชัยมี**  
นักศึกษาคณะมนุษย-ศาสตร์ เอกสื่อสารมวลชน รหัส 373019938 เป็นคนต่างจังหวัด กล่าวถึงแรงจูงใจที่เข้ารับการสัมมนาเชิงวิชาการครั้งนี้ว่าเพราะอยากมีความรู้เรื่องโรคเอดส์ให้มากกว่าเดิม ต้องการทราบวิธีการป้องกันรักษาและการใช้ชีวิตร่วมกับผู้ป่วยด้วยโรคเอดส์ คนมีความรู้สึกสงสารผู้ป่วยด้วยโรคเอดส์อย่างมาก เพราะยังไม่มีทางรักษาให้หายขาดได้ ผู้ป่วยจะเกิดปมด้อย และบุคคลกลุ่มนี้ถูกสังคมรังเกียจ เขาเหล่านั้นจึงต้องการกำลังใจจากเพื่อนร่วมโลก

ในโอกาสนี้ 'ดิฉันขอยกย่องวิทยากรที่นำให้ความรู้ในครั้งนี้ด้วยว่า เขามีความเข้มแข็ง เพราะทั้ง ๆ ที่ตัวเองติดเชื้อเอดส์แล้ว แต่ไม่ยอมเห็นบุคคลอื่นเป็นอย่างเช่นตัวเอง สิ่งนี้เป็นการแสดงความมีน้ำใจที่จะถ่ายทอดความรู้สึกเจ็บปวดที่ได้รับนั้น ทำให้ผู้อื่นเกิดความกลัวและระมัดระวังให้มากยิ่งขึ้น ไม่ใช่ชีวิตแบบเสีย'

หลังจากเข้ารับการสัมมนาแล้ว จะได้นำความรู้ไปเผยแพร่กับบุคคลใกล้ชิดก่อนเป็นลำดับแรก และจะได้ขยายวงกว้างต่อไปอีก อยากให้ทุกคนรู้ถึงโทษของโรคจะได้ทำตัวให้ห่างไกลจากการติดเชื้อ

สำหรับความคิดเห็นเกี่ยวกับผู้ที่ติดเชื้อโรคเอดส์แล้ว ไม่ควรแพร่เชื้อไปยังผู้อื่น ควรลดความเครียดและออกกำลังกายอย่างสม่ำเสมอ ทานอาหารที่มีประโยชน์ต่อร่างกาย สิ่งที่ยากฝากถึงผู้เกี่ยวข้องก็คือ ควรมีการประชาสัมพันธ์ความรู้เรื่องโรคเอดส์ในทุกสื่อให้มากกว่าปัจจุบันนี้ เพื่อให้คนทั่ว ๆ ไปเกิดความกลัวและไม่อยากเป็นอีกผู้หนึ่งที่ติดเชื้อเอดส์



**น.ส.วรวงษ์ มาสินต์**  
นักศึกษาคณะบริหารธุรกิจ สาขาการโรงแรม ของจบการศึกษาในภาคนี้ กล่าวถึงสาเหตุที่ต้องการเข้ารับ-

(อ่านต่อหน้า 10)

## ตลกขบขัน กับ ขุนหัวหยวก





ศิษย์เก่า ม.ร.

## เผยเบื้องหลังการตั้งรามฯที่นครศรีฯ มีนค.ไปฟังการบรรยายกันเองแน่น

**มี**บัณฑิตมหาวิทยาลัยรามคำแหงหลายคน ที่สำเร็จการศึกษาไปแล้วก็ยังมีคามผูกพันกับมหาวิทยาลัย และให้การช่วยเหลือการดำเนินงานต่าง ๆ เป็นการทำหน้าที่ **บุชาพ่อขุนฯ** และ**สนองคุณชาติ** ตามคำขวัญดั้งเดิมของม.ร.เช่นเดียวกับศิษย์เก่ารายนี้



เวรัต มานะจิตต์

หัวหน้าสาขาวิทยบริการเฉลิมพระเกียรติ  
จังหวัดนครศรีธรรมราช

เวรัต มานะจิตต์ เป็นชาวร้อนพิบูลย์ จังหวัดนครศรีธรรมราช ปัจจุบันอายุ 48 ปี จบการศึกษาจากวิทยาลัยเทคนิคภาคใต้ จังหวัดสงขลา สาขาช่างยนต์ และทำงานอยู่ที่เหมืองแร่แห่งหนึ่ง ที่จังหวัดภูเก็ต ในตำแหน่งหัวหน้างาน ก่อนมาเป็นนักศึกษามหาวิทยาลัยรามคำแหง

‘สาเหตุที่ผมตัดสินใจมาเรียนที่รามคำแหง ก็เพราะตอนทำงานอยู่ได้เห็นว่าคุณงานกรรมกรไม่ได้รับความเป็นธรรมในด้านต่าง ๆ ผมก็อยากช่วยเขาแต่ตัวเราเองก็ไม่มีความรู้ทางกฎหมาย จึงคิดว่าควรหาความรู้เพิ่มเติม แต่ผมไม่ได้จบมาทางสายสามัญก็คงสมัครเรียนที่มหาวิทยาลัยอื่นไม่ได้ ทำให้ตัดสินใจมาเรียนที่ ม.ร. ซึ่งขณะนั้นเพิ่งเปิดเป็นปีแรกในคณะนิติศาสตร์’

เวรัตเป็นนักศึกษา ม.ร. รุ่นแรก รหัส 14108637 ใช้เวลาเรียนอยู่ 8 ปีครึ่ง จึงจบเป็นนิติศาสตรบัณฑิต รุ่นที่ 6 ในปี 2522

‘อาจแปลกใจว่าทำไมผมเรียน 8 ปีครึ่งได้ คือผมเป็นนักเรียนรุ่นแรกพอครบ 8 ปี ผมก็เสนอเรื่องถึงผู้บริหารมหาวิทยาลัยเรียกร้องสิทธิว่า นักศึกษารุ่นแรก รหัส 14 นั้น ไม่มีการเรียนภาคฤดูร้อน จึงขอใช้สิทธิ 24 ภาคเรียนเท่ากับนักศึกษา รหัส 15 ขึ้นไป ก็ได้เรียนต่ออีก 1 ภาค’

นักศึกษามหาวิทยาลัยรามคำแหงรุ่นแรกที่เป็นเพื่อนร่วมรุ่นกับเวรัต มีหลายคนที่มีชื่อเสียงในปัจจุบัน เช่น นายธานี สักดิ์เศรษฐ์ อดีตรัฐมนตรีช่วยว่าการกระทรวงมหาดไทย และส.ส.จังหวัดนครศรีธรรมราช พ.ต.ท.นิพนธ์ ภูพันธ์ศรี รอง ผกก.สน.ทองหล่อ นายเศวต วิทยารุ่งเรืองศรี นายทศมาศนักศึกษาก่อนม.ร. และยังมีเพื่อนรุ่นเดียวกันอีกหลายคนที่เราเวรัตบอกว่าขณะนี้ได้รับความสำเร็จและความก้าวหน้าในหน้าที่การงานไม่ว่าจะเป็นผู้พิพากษาหรืออัยการ

ชีวิตในวัยรวมของเวรัต เขาเรียนไปพร้อมกับมีส่วนเกี่ยวข้องในกิจกรรมนักศึกษาไปด้วย

เพราะเป็นยุคประชาธิปไตยเฟื่องฟู ในปี 2515-2516 ที่มีเหตุการณ์ความเปลี่ยนแปลงทางการเมืองและสังคมเกิดขึ้นอยู่ตลอดเวลา เวรัตก็เข้าไปมีบทบาทในเหตุการณ์เหล่านั้นด้วยเพราะเป็นผู้นำนักศึกษาคนหนึ่ง มีตำแหน่งเป็นเลขาธิการศูนย์พิทักษ์ความมั่นคงแห่งชาติ รวมทั้งมีผลงานที่ภูมิใจคือเป็นแกนนำคนหนึ่งของนักศึกษาวิทยาลัยรามคำแหง ในการผลักดันให้ทบวงมหาวิทยาลัยเปิดคณะวิทยาศาสตร์ม.ร. จนเป็นผลสำเร็จ

‘ที่ภูมิใจเพราะว่าการเรียกร้องในครั้งนั้น เราใช้สันติวิธีด้วยการยื่นหนังสือและส่งตัวแทนไปเจรจา เราไม่ใช้ความรุนแรงเลยครับ ท่านอธิการบดีคิดในปัจจุบันก็ทราบเหตุการณ์ดี และผมยังจำได้ว่า อาจารย์รังสรรค์ได้แนะนำไม่ให้พวกผมใช้วิธีการที่รุนแรง เพราะจะทำให้นักศึกษาเสียอนาคต’

ในฐานะที่เป็นนักกิจกรรมคนหนึ่ง เวรัตมองย้อนหลังถึงกิจกรรมนักศึกษาในยุค 14 ตุลา 16-6 ตุลา 19 ว่า บรรยากาศกรทำกิจกรรมก็กล้าไม่เทียบเท่ากันทุกวันนี้และแม้ว่าจะมีความรุนแรงอยู่บ้าง แต่ก็กล้าคิดกล้ากิจกรรมนักศึกษาในยุคนั้น ไม่มีเรื่องของผลประโยชน์เข้ามาเกี่ยวข้อง เพราะทำกันด้วยความเสียสละซื่อสัตย์และมีอุดมการณ์ ‘ผมเองเป็นกรรมการสภานักศึกษา ม.ร. ชุดแรก และเป็นผู้ตรวจสอบการเงินคนแรก ของสภานักศึกษา ขึ้นชั้นความบริสุทธิ์ได้ ไม่มีเรื่องผลประโยชน์เลยครับ’

หลังเหตุการณ์ 6 ตุลา 19 แล้ว เวรัตจึงเริ่มตั้งใจเรียนอย่างจริงจังจนจบในปี 2522 จากนั้นก็ประกอบอาชีพทนายความโดยระยะแรกทำงานอยู่ที่กรุงเทพฯ จนถึงปี 2532 จึงย้ายไปอยู่ที่บ้านเกิด ปัจจุบันเป็นเจ้าของสำนักงานกฎหมายธุรกิจแห่งสยาม ในจังหวัดนครศรีธรรมราช

นอกจากเป็นเจ้าของสำนักงานกฎหมายแล้วปัจจุบันเวรัตยังมีตำแหน่งเป็นหัวหน้าสาขาวิทยบริการเฉลิมพระเกียรติของม.ร. ในจังหวัดนครศรีธรรมราชด้วย รวมทั้งเป็นผู้ที่มีส่วนสำคัญในการผลักดันให้สาขาวิทยบริการฯ แห่งนี้เป็นรูปธรรมขึ้นมา และเป็นวิทยาเขตในส่วนภูมิภาคของ ม.ร. ที่มีนักศึกษามากที่สุด เวรัตเล่าถึงความเป็นมาและการเกิดขึ้นของสาขาวิทยบริการฯ นครศรีธรรมราชให้ฟังว่า

‘เมื่ออาจารย์รังสรรค์ได้เป็นอธิการบดี ผมก็ขึ้นไปแสดงความยินดี โดยผมเห็นว่าท่านอธิการบดีเป็นคนที่มีทัศนวิสัยกว้างไกลทางวิชาการ ผมจึงปรึกษาท่านว่ามหาวิทยาลัยรามคำแหงน่าจะขยายการเรียนการสอนไปยังต่างจังหวัดด้วย เพื่อแบ่งเบาภาระจากส่วนกลาง และสนองคอบนโยบายของรัฐบาล อีกทั้งยังเป็นโครงการเฉลิมพระเกียรติในวโรกาสที่พระบาทสมเด็จพระเจ้าอยู่หัวทรงครองสิริราชสมบัติครบ 50 ปี ซึ่งท่านอธิการบดีก็เห็นด้วย เพราะมีนโยบายตรงนี้อยู่แล้ว ท่านก็บอกให้ผมช่วยไปหาที่ดินในจังหวัดนครศรีธรรมราช เพื่อเป็นที่ทำการของสาขาวิทยบริการฯ กลับมาผมก็พยายามติดต่อขอบริจาคที่ (อ่านต่อหน้า 10)



ไม่รู้ไม่ชี้

เมื่อเช้านี้เองที่เพอญเปิดวิทยุคลื่นอะไรไม่ได้มอง เนื่องจากต้องขับรถชนตีไปด้วย เป็นรายการช่วงของการนำเสนอบทความ

ไม่แน่ใจว่าจะเป็นรายการสวามนุษย์อันโด่งดังหรือไม่ และต้องขออภัยที่ไม่ทราบแน่ชัดชื่อบทความและผู้เขียน

เนื่องจากมาเปิดเอาคอนทักรายการเข้าไปแล้ว แต่ที่ขออนุญาตนำมาเสนอในที่นี้เนื่องจากมีคดีที่น่านำมา

เดือนใจเรา ๆ ท่าน ๆ ได้ตีปรากฏอยู่ ไม่ทราบว่าจะเป็นการนินทาหรือมาขายสวนหรือไม่

อย่างไรก็ตาม ในสภาพปัจจุบันสวนที่ไม่ได้ปลูกมะพร้าวก็มีอยู่มากพอที่จะขายได้อยู่เหมือนกัน คิดที่ว่านี่ผู้อ่านอ้างว่าเป็นบทเทศนาของพระสงฆ์ในวรรณคดีบางบท

พวกที่ไม่รู้และไม่ชี้ เป็นคนที่ซื่อสัตย์ ตรงไปตรงมา กล่าวคือเมื่อเขาไม่รู้ในสิ่งใดเขาก็ตอบว่าไม่รู้ถ้าจะขอความเห็นจากเขาก็จะไม่ให้ความเห็นใด ๆ

พวกที่ไม่รู้แต่ชี้ เป็นคนที่ชอบประจบสอพลอ เลี้ยแข้งเลียขาเจ้านาย มักทำตัวน่าเบื่อหน่าย เป็นประเภทโง่แต่ขยัน พวกนี้ต้องระวังให้มาก ๆ เพราะมักจะนำมาซึ่งปัญหาที่ต้องตามแก้กันตลอด

พวกที่รู้แต่ไม่ชี้ เป็นพวกที่เห็นแก่ตัว มุ่งประโยชน์ส่วนตนเป็นใหญ่ เข้าสังคมได้ยาก และมักจะอยู่อย่างสันโดษเป็นนิสัย

พวกที่รู้และชี้ เป็นพวกที่สร้างคุณประโยชน์แก่สังคมโดยส่วนรวม เมื่อเห็นปัญหาหรืออุปสรรคเกิดขึ้น พวกนี้มักจะเสนอแนะแนวทางหรือวิธีการ หรือแม้กระทั่งเข้ามามีส่วนร่วมในการแก้ไขโดยตรง

ครับ ในทุกองค์กรย่อมมีคนหลายประเภท หลายจำพวกอาศัยอยู่ด้วยกัน แต่ละกลุ่มแต่ละพวกก็มีทัศนคติ มีความเชื่อ และมีประสบการณ์ที่แตกต่างกันไป

และสิ่งเหล่านี้จะเป็นปัจจัยที่สำคัญในการหล่อหลอมให้พฤติกรรมของคนในแต่ละกลุ่มที่แสดงออกมามีลักษณะที่แตกต่างกันไปด้วย

เรามีสิทธิที่จะคิดและมีสิทธิเลือกทางเดินของเราเองได้ในสังคมประชาธิปไตย ซึ่งไม่มีใครเถียง

แต่สังคมจะยอมรับทางเดินของเราได้มากน้อยแค่ไหนอย่างไรนั้น เราแต่ละคนจะเป็นผู้ให้คำตอบแก่ตนเองได้มากที่สุด...

ถ้าใช้ปัญญา

สิทธิพันธ์ พุทธพูน





# รับสมัครงาน

★มหาวิทยาลัยศรีนครินทรวิโรฒ ประสานมิตร  
รับสมัครสอบเข้ารับราชการตำแหน่งต่าง ๆ ดังนี้

1. เจ้าหน้าที่บริหารงานทั่วไป 4 วุฒิปริญญาโท หรือเทียบได้ไม่ต่ำกว่านี้ทางการบริหารรัฐศาสตร์ การศึกษา พาณิชยศาสตร์ สังคมวิทยา ศิลปศาสตร์ อักษรศาสตร์ นิเทศศาสตร์
2. นักวิชาการศึกษา 3 วุฒิปริญญาตรี หรือเทียบได้ไม่ต่ำกว่านี้ ทางบริหาร กฎหมาย เศรษฐศาสตร์ การศึกษา พาณิชยศาสตร์ คณิตศาสตร์ สถิติ สังคมวิทยา สังคมสงเคราะห์ วารสารศาสตร์ ฯลฯ และมีความรู้ความสามารถด้านคอมพิวเตอร์
3. นักวิชาการพัสดุ 3 วุฒิปริญญาตรีทางบัญชี พาณิชยศาสตร์ บริหารธุรกิจ เศรษฐศาสตร์ นิติศาสตร์ วิศวกรรมศาสตร์ ฯลฯ
4. นายช่างเทคนิค 2 จำนวน 4 อัตรา วุฒิ ปวส. ทางช่างยนต์ ช่างกลโรงงาน ช่างโลหะ ช่างเทคนิค อุตสาหกรรม ช่างไฟฟ้า ช่างท่อและประปา ช่างวิทยุ และโทรคมนาคม ฯลฯ
5. นายช่างอิเล็กทรอนิกส์ 2 วุฒิ ปวส. ทางช่างอิเล็กทรอนิกส์ ช่างไฟฟ้า ช่างอุปกรณ์การแพทย์ ฯลฯ
6. ช่างเทคนิค 1 วุฒิ ปวช. ทางช่างยนต์ ช่างกลโรงงาน ช่างไฟฟ้า ช่างก่อสร้าง ฯลฯ

ผู้สนใจสมัครได้ที่กองการเจ้าหน้าที่ มหาวิทยาลัยศรีนครินทรวิโรฒ ประสานมิตร ภายในวันที่ 22 กันยายน 2538

★วิทยาลัยพยาบาลสภากาชาดไทย รับสมัครสอบเข้ารับราชการ ตำแหน่งเจ้าหน้าที่พัสดุ วุฒิปริญญาตรีทางนิติศาสตร์ อายุ 18 - 35 ปี ถ้าเป็นชายต้องผ่านการเกณฑ์ทหารมาแล้ว

ผู้สนใจสมัครได้ที่ แผนกอัตรากำลังและระบบงาน กองการเจ้าหน้าที่ สภากาชาดไทย ตึกสักกัทรภักดี ชั้นล่าง ภายในวันที่ 25 กันยายน 2538

★สมาคมกรุงเทพกรีฑา รับสมัครเจ้าหน้าที่ตำแหน่งต่าง ๆ ดังนี้

1. หัวหน้าแผนกบุคคล วุฒิปริญญาตรี นิติศาสตร์ รัฐศาสตร์ มีความรู้การบริหารกำลังแรงงานสัมพันธ์ สามารถใช้คอมพิวเตอร์ได้ สามารถพูด - เขียนภาษาอังกฤษได้ดี มีประสบการณ์ด้านการบริหารงานบุคคลอย่างน้อย 2 ปี
  2. หัวหน้าแผนกการเงิน วุฒิปริญญาตรีด้านการเงิน, การตลาด สามารถพูด-เขียนภาษาอังกฤษได้ดี สามารถใช้คอมพิวเตอร์ได้ มีประสบการณ์อย่างน้อย 2 ปีขึ้นไป
  3. ผู้จัดการสำนักงาน วุฒิปริญญาตรีสาขาบริหาร, การจัดการทั่วไป สามารถพูด-เขียนภาษาอังกฤษได้ดี สามารถใช้เครื่องคอมพิวเตอร์ได้ มีประสบการณ์ด้านบริหารสาขานอกร้อยอย่างน้อย 2 ปี
- ผู้สนใจสมัครได้ที่ สมาคมกรุงเทพกรีฑา 516 ถ.กรุงเทพกรีฑา หัวหมาก บางกะปิ กทม 10240

★กรมการจัดหางาน กำหนดจัดงาน "นัดพบแรงงานกรุงเทพมหานคร" ในวันที่ 23-24 กันยายน 2538 เวลา 08.30 - 15.30 น. ณ บริเวณกระทรวงแรงงานและสวัสดิการสังคม ถ.มิตรไมตรี เขตดินแดง กรุงเทพฯ ความรู้ตั้งแต่ระดับประถมศึกษา-ปริญญาโท

- หลักฐานที่ใช้สมัครงาน
- สำเนาบัตรประจำตัวประชาชน
  - สำเนาทะเบียนบ้าน
  - สำเนาหลักฐานการศึกษา

# กฎหมาย ไกลตัว

กรณี "รถแท็กซี่" ส่งคนไม่ถึงจุดหมาย  
รศ.เพิ่มบุญ แก้วเขียว  
คณะนิติศาสตร์

ทุกวันนี้รถแท็กซี่ในท้องถนนกรุงเทพมหานครมีมากมายเพียงพอและเหลือเฟือเกินความต้องการ โดยส่วนใหญ่จะใช้มิเตอร์เป็นเครื่องมือเก็บเงินค่าโดยสาร ซึ่งคิดเงินในราคา 35 บาทเป็นจุดเริ่มต้น เมื่อผู้โดยสารตกลงว่าจ้างและเข้ามานั่งภายในรถแล้ว ชนิดของรถแท็กซี่จะแบ่งตามสีคันต่าง ๆ ที่สามารถสังเกตเห็นได้ง่าย อาทิ รถแท็กซี่สีเขียวเหลือง จะเป็นรถแท็กซี่ส่วนบุคคล ซึ่งผู้โดยสารส่วนใหญ่นิยมเรียกใช้บริการ เพราะเจ้าของรถมักจะเป็นผู้ขับขี่ด้วยตนเอง ไม่ซับซ้อนต้องแข่งพายุหรือแรลลี่ใด ๆ เพื่อรับส่งรถแก่ผู้รับจ้าง ณ ศูนย์บริการ ทำให้ผู้โดยสารสบายอกสบายใจว่าต้องถึงจุดหมายอย่างปลอดภัย

อันที่จริงแล้ว เมื่อผู้โดยสารเรียกใช้บริการรถแท็กซี่ ณ สถานที่ที่สามารถจอดรอรับได้ ผู้ขับขี่รถแท็กซี่จะต้องรับจ้างบรรทุกคนโดยสารโดยไม่มีสิทธิปฏิเสธ เว้นแต่การบรรทุกนั้นน่าจะก่อให้เกิดอันตรายแก่ผู้ขับขี่ หรือแก่คนโดยสาร ถ้าผู้ขับขี่รถแท็กซี่มีความประสงค์จะไม่รับจ้างบรรทุกคนโดยสาร ก็ให้แสดงป้ายงดรับจ้างบรรทุกคนโดยสารไว้ที่ด้านหน้าของรถให้ผู้โดยสารเห็น มิฉะนั้นผู้ขับขี่รถแท็กซี่จะต้องมีความผิดต้องระวางโทษปรับไม่เกิน 1,000 บาท (ตาม พ.ร.บ.จราจรทางบก พ.ศ. 2522 มาตรา 93 และมาตรา 152) แต่ในกรณีที่ผู้ขับขี่รถแท็กซี่ได้ตกลงกันแล้ว นั่งโดยสารกันไปแล้ว ปรากฏว่าไปส่งไม่ถึงจุดหมายปลายทาง โดยอ้างสาเหตุต่าง ๆ นานา เช่น รถติดมาก ค่าโดยสารถูกไม่คุ้มกัน หรือเมื่อไปถึงแล้วคอนติงกลับ หากผู้โดยสารโหมยักจึงได้ผู้โดยสารลงระหว่างทาง หรือถ้าจะให้ขับไปต่อก็ต้องคิดเงินเพิ่มขึ้นอีก ซึ่งพฤติกรรมดังกล่าวนี้กำลังเกิดขึ้นมากในสังคมของผู้ใช้บริการรถแท็กซี่ ประเด็นตรงจุดนี้ กฎหมายว่าไว้อย่างไร

พระราชบัญญัติจราจรทางบก พ.ศ. 2522 มาตรา 100 บัญญัติว่า "ผู้ขับขี่รถแท็กซี่ ต้องพาคนโดยสารไปยังสถานที่ที่ผู้จ้างตามเส้นทางที่สั้นที่สุด หรือเส้นทางที่ไม่อ้อมเกินควร และต้องส่งคนโดยสาร ณ สถานที่ตามที่ตกลงกันไว้"

ห้ามมิให้ผู้ขับขี่รถแท็กซี่พาคนโดยสารไปทอดทิ้งระหว่างทาง ไม่ว่าด้วยประการใด ๆ ถ้าฝ่าฝืนต้องระวางโทษจำคุกไม่เกิน 1 เดือน หรือปรับไม่เกิน 2,000 บาท หรือทั้งจำทั้งปรับ นอกเหนือจากการลงโทษที่กฎหมายกำหนดแล้ว ผู้ขับขี่รถแท็กซี่นั้นยังอาจถูกเจ้าหน้าที่ตำรวจสั่งยึดใบอนุญาตขับขี่อีกด้วย

นับจากนี้ต่อไป ผู้โดยสารคงได้รู้จักกฎหมายจราจรที่กล่าวไว้แล้ว โปรดจำไว้ให้ดีนะครั้น... ถ้าบังเอิญพบผู้ขับขี่รถแท็กซี่คนใด มีพฤติกรรมอย่างที่ว่า.... กรุณาจดหมายเลขทะเบียนรถ... ชื่อผู้ขับขี่ที่เขียนติดอยู่หน้ารถ.... เลขที่ใบอนุญาตขับขี่และชนิดของรถ.... แจ้งความ

- สำเนาหลักฐานทางการทหาร  
- รูปถ่าย จำนวน 6 รูป  
- อื่น ๆ เช่น ใบผ่านงาน  
รพ.ประจำทางที่ผ่าน สาย 12, 13, 36, 54, 61, 77 และ  
ปอ. 14, 15, 65

# สืบสายสืบจนไทย



หนังสือปะจระเข้  
หัตถ์หนังสืออันอันตราย  
พบอีกสิ่งร้ายของหน้า  
ดูหนังสือปะจระเข้  
ซึ่งเพ่งกษานอนจาง  
ภาพ - มศ.ฉลอง จันทมาลา  
คำ - รศ.นรินทร์ บุญชู

# WHAT IS WHERE?

- ★ประกวดภาพวาดการ์ตูน
- หนังสือพิมพ์ไทยมิวรี ชิมบุญ สำนักงานใหญ่ ประเทศญี่ปุ่นขอเชิญเยาวชนและผู้สนใจทั่วไปร่วมประกวดภาพวาดการ์ตูนนานาชาติ ครั้งที่ 17 ประจำปี 2538 ซึ่งถือว่าเป็นการส่งเสริมและแลกเปลี่ยนวัฒนธรรมอันดีระหว่างสองประเทศ โดยมีหลักเกณฑ์ ดังนี้
1. หัวข้อการประกวดแบ่งออกเป็น 2 ประเภท คือ ประเภทไม่จำกัดหัวข้อ และประเภทจำกัดหัวข้อ
  2. ต้องเป็นการวาดภาพการ์ตูนเป็นแบบเปรียบเทียบ หรือ Compare ซึ่งผู้วาดสามารถตีความหมายได้อย่างกว้างขวาง
  3. คนหนึ่งสามารถส่งภาพเข้าประกวดได้ทั้งสองประเภท
  4. ภาพที่ส่งเข้าประกวดต้องไม่เคยได้รับการตีพิมพ์มาก่อน
  5. เยาวชนที่ส่งภาพเข้าประกวด (อายุไม่เกิน 15 ปี) ต้องระบุข้างหลังภาพว่า เยาวชน (Junior)
  6. ขนาดของภาพต้องไม่เกิน 29.7 x 42 ซม.
  7. จะใช้สีหรือวัสดุก็ได้ไม่จำกัด
  8. ผู้ประกวดต้องระบุชื่อ ที่อยู่ อาชีพ หรือสถานศึกษาเป็นภาษาอังกฤษให้ชัดเจน
  9. ประเภทเยาวชน ต้องส่งภาพเข้าประกวดก่อนวันที่ 10 ตุลาคม 2538
  10. ประเภททั่วไป ต้องส่งภาพเข้าประกวดก่อนวันที่ 25 ตุลาคม 2538
- ผู้สนใจสามารถส่งภาพได้ที่ไทยมิวรี ชิมบุญ 26/11 อาคารอรกานต์ ชั้น 4 ซอยชิดลม ถ.เพลินจิต พ.ท. 10230



# “การเทียบโอนหน่วยกิต”



ศรีศักดิ์ เกษปทุม

สำนักบริหารทางวิชาการและทดสอบประเมินผล

เนื่องจากการรับสมัครนักศึกษาใหม่

ในแต่ละปี มหาวิทยาลัยรามคำแหงให้สิทธิเทียบโอนหน่วยกิตในแง่และประเภทของการรับสมัคร อาทิเช่น นักศึกษามหาวิทยาลัยรามคำแหง ประเภท 8 ปี สมัครใหม่นักศึกษาปริญญาตรี 2 นักศึกษาปริญญาตรี 2 เทียบโอนหน่วยกิตค้างสถาบัน เป็นต้น ซึ่งในการปฏิบัติการเทียบโอนจำเป็นต้องยึดหลักปฏิบัติที่เป็นทางเดียวกันมากที่สุดเพื่อความสะดวกของนักศึกษาอันพึงจะได้รับจากมหาวิทยาลัย ด้วยเหตุนี้สำนักบริหารทางวิชาการและทดสอบประเมินผล โดยคณะกรรมการแผนและพัฒนาสรุป, จึงได้จัดการสัมมนาเชิงวิชาการเรื่อง “การเทียบโอนหน่วยกิต” เพื่อยึดหลักแนวปฏิบัติร่วมกันระหว่างหน่วยงานที่เกี่ยวข้อง โดยมีข้อสรุปดังนี้

ตามที่มหาวิทยาลัยได้อนุมัติให้ สำนักบริหารทางวิชาการและทดสอบประเมินผล (สวป.) จัดโครงการสัมมนาผู้ปฏิบัติงานทะเบียนนักศึกษา มหาวิทยาลัยรามคำแหง เรื่อง “การเทียบโอนหน่วยกิต” ในวันที่ 18 สิงหาคม 2538 โดยมีวัตถุประสงค์ให้ผู้ปฏิบัติงานทะเบียนนักศึกษาของมหาวิทยาลัยได้หาแนวทางแก้ไขปัญหาและอุปสรรคต่าง ๆ ที่เกิดขึ้นร่วมกัน อันจะเป็นประโยชน์ต่อการพัฒนาระบบการเทียบโอนหน่วยกิตให้มีประสิทธิภาพยิ่งขึ้น

ปรากฏว่าผู้เข้าสัมมนาซึ่งเป็นข้าราชการและเจ้าหน้าที่จาก สวป. คณะ และสถาบันคอมพิวเตอร์ ได้ศึกษาปัญหาและอุปสรรคเกี่ยวกับการปฏิบัติงานการเทียบโอนหน่วยกิต และได้ผลสรุปพร้อมข้อเสนอแนะดังนี้

1. ระยะเวลาการใช้สิทธิเทียบโอนหน่วยกิต (120 วัน) ที่มหาวิทยาลัยกำหนดไม่สามารถบังคับใช้ได้จริงจึงควรมีการพิจารณาระยะเวลาที่เหมาะสมยิ่งขึ้นหรือควรกำหนดให้มีค่าปรับการขอเทียบโอนหน่วยกิตล่าช้ากว่าที่มหาวิทยาลัยกำหนด

2. เนื่องจากนักศึกษา ขอใช้สิทธิเทียบโอนหน่วยกิต ดำเนินการศึกษาจากสถาบันศึกษาเดิมแตกต่างกันเป็นจำนวนมาก ทำให้การจัดเก็บและบันทึกข้อมูลสถาบันการศึกษาเดิมมีความยุ่งยากและเป็นการทำงานซ้ำซ้อน เพราะข้อมูลดังกล่าวมีในใบสมัครและใบขึ้นทะเบียนเป็นนักศึกษา (ม.ร.2) แล้ว จึงเห็นควรยกเลิกการบันทึกชื่อสถาบันการศึกษาเดิมของนักศึกษาเทียบโอนหน่วยกิต ลงในใบรับรองผลการศึกษา (Transcript)

3. มหาวิทยาลัยกำหนดให้กระบวนวิชาที่สามารถเทียบโอนหน่วยกิตได้ทั้งหมด มีแต่ระดับคะแนนเฉลี่ยสะสมเท่ากับ 2.25 ดังนั้น จึงไม่ควรปรับกฎระดับคะแนน เช่น P, G ของวิชาที่เทียบโอนหน่วยกิต ในใบรับรองผลการศึกษา (Transcript) อีก ทั้งนี้ควรปฏิบัติเป็นแนวเดียวกันทุกคณะ

# ทำบุญเดือน ๑๐

วิโรจน์ นาคชาติ

ภาควิชาปรัชญา คณะมนุษยศาสตร์

“สารทซึ่งเป็น นักษัตรฤกษ์ เป็นที่นิยมของคนทั้งปวงทั่วไปว่าเป็นสมัยที่จะได้ทำบุญ เมื่อปี เดือน วัน คิน ล่วงมาถึงถึงกลางรอบ ด้วยเหตุที่เราถือกำหนดพระอาทิตย์ลงไปที่สุดทางใต้ กลับขึ้นมาเหนือถึงถึงกลางเป็นต้นปี (ขึ้น ๑ ค่ำ เดือน ๕) ครั้นเมื่อพระอาทิตย์ขึ้นไปเหนือจนสุดทาง จะกลับลงได้มาถึงถึงกลางก็เป็นอันพอบรรจบถึงปี” (จุลจอมเกล้าเจ้าอยู่หัว, พระบาทสมเด็จพระ ๒๕๑๖: ๕๕๘) ซึ่งก็คือวันแรม ๑ ค่ำ เดือน ๑๐

ในวันนี้ชาวไทยโดยเฉพาะทางภาคใต้จะทำบุญกันอย่างยิ่งใหญ่ ซึ่งถือกันว่าเป็นประเพณีสำคัญที่เรียกกันว่า “วันรับดาชย หรือ รับดาชย” คำว่ารับดาชยในที่นี้มิได้หมายถึงคนที่มิมีชีวิตอยู่ แต่หมายถึง บรรพบุรุษญาติพี่น้องที่ตายไปแล้ว ตามความเชื่อที่ว่า ในวันแรม ๑ ค่ำ เดือน ๑๐ นี้ นายนิรบาล (ยมบาล) จะปล่อยให้เปรต\*ทั้งหลายในนรกได้มีโอกาสมารับส่วนบุญ-กุศลจากลูกหลาน

ดังนั้น ชาวไทยภาคใต้อีกคนไม่ว่าจะอยู่ที่ไหน ก็พยายามสร้างโอกาสให้ตนเองได้ทำบุญ และส่วนมากแล้วนิยมกลับไปทำบุญที่บ้านเกิดของตนเอง ถ้าไม่ได้กลับบ้านเกิดก็จะแสวงหาวัดที่มีพระชาวใต้พำนักอยู่ แล้วนำขนมต้ม ส้ารับอาหาร คาว-หวานต่าง ๆ พร้อมดอกไม้ธูป เทียน มาทำบุญเพื่ออุทิศส่วนกุศลไปให้ปู่ย่าตายาย

และเมื่อถึงวันแรม ๑๕ ค่ำ เดือน ๑๐ ก็มีการจัดงานยิ่งใหญ่อีกครั้งหนึ่ง ที่เรียกว่า “วันส่งดาชย” ชาวบ้านจะมาร่วมทำบุญที่วัด โดยมีอาหารหลาย ๆ อย่างที่จัดไว้อย่างสวยงาม เช่น ขนมลา ขนมผิง ยาสาต (กระยาสาต) ขนมกรูป ยาหมม (กะละแม) กล้วย ต้ม (ขนมต้ม) ฯลฯ และที่สำคัญคือ “น้ำพริกผักจุ่ม” ซึ่งถือกันว่าเป็นธรรมเนียมที่มีมาแต่โบราณ

4. การเทียบโอนหน่วยกิตเป็นการปฏิบัติงานร่วมกันหลายหน่วยงาน จึงควรมีการจัดทำโปรแกรมการเทียบโอนหน่วยกิต ให้มีความสอดคล้องกับสภาพการปฏิบัติงานและสามารถเรียกใช้ข้อมูลร่วมกันได้ เพื่อลดการปฏิบัติงานซ้ำซ้อน

5. เพื่อให้การปฏิบัติงานเทียบโอนหน่วยกิตมีความสะดวกและรวดเร็ว สามารถให้บริการแก่ นักศึกษาอย่างมีประสิทธิภาพยิ่งขึ้น มหาวิทยาลัยควรสนับสนุนเครื่องมือและอุปกรณ์ต่าง ๆ ให้มีจำนวนเพียงพอต่อการปฏิบัติงานให้แก่ สวป. และคณะต่าง ๆ เช่น คอมพิวเตอร์ เป็นต้น

จากผลของการสัมมนาครั้งนี้ สำนักบริหารทางวิชาการและทดสอบประเมินผลจะนำไปปฏิบัติร่วมกับหน่วยงานที่เกี่ยวข้อง เพื่ออำนวยความสะดวกแก่นักศึกษาของมหาวิทยาลัยต่อไป

เชื่อกันว่าในวันนี้ นายนิรบาล (ยมบาล) จะนำเหล่าเปรตทั้งหลายที่ไม่ได้รับส่วนบุญจากลูกหลาน (นับตั้งแต่แรม ๑ ค่ำ ถึงแรม ๑๕ ค่ำ) กลับไปยังยมโลก (นรก) เพื่อชดใช้เวรกรรมในอดีตต่อไป และเปรตเหล่านี้ก็จะสาปแช่งลูกหลานให้เกิดผลถึงความไม่เจริญในชีวิต เนื่องจากไม่รู้จักบุญคุณของบรรพบุรุษ

ส่วนเปรตที่ได้รับส่วนบุญ ก็จะได้พ้นจากความทุกข์ในนรกเปลี่ยนภาวะเป็นเทวดาหรือสัตว์เหล่าอื่น บ้างตามบุญกุศลที่ได้รับจากลูกหลานและที่ตนเคยทำไว้ในอดีต ท่านเหล่านี้ก็จะอวยพรให้ลูกหลานได้รับความสุข ความเจริญในชีวิต

ท้ายแห่งบทความนี้ ขอเชิญชวนชาวรามคำแหงทุกท่านร่วมทำบุญอุทิศส่วนกุศลให้กับผู้ล่วงลับไปแล้วในระแวงดังกล่าว

\*เปรต เป็นสัตว์จำพวกหนึ่งมีชื่อเรียกในศาสนาพราหมณ์โบราณ ตามภาษาสันสกฤตว่า “ปีติ” คือมีจำพวกหนึ่งจึงเป็นปู่ย่า ตายาย ญาติพี่น้องของเรากำลังจะตายไปเป็น “ปีติ” มีประเภทใหญ่ ๆ คือ

1. กุสุมชีวิ คือ พวกที่เอ็งจืดด้วย น้ำเลือดหนอง และอึะสกปรกทั้งปวง
2. จูปีปาลีกะ คือ พวกที่อยากช่วยชากัน อยู่ตลอดเวลา
3. นิชามะคังทิกะ คือ พวกที่ถูกไฟเผาอยู่ตลอด
4. ปรัตติคูชีวิ คือ พวกที่คอยรับส่วนบุญจากผู้อื่น

\*การทำบุญเป็นหน้าที่อย่างหนึ่งของชาวพุทธ ในการที่จะสร้างกรรมที่ดีให้แก่ตนเอง และอุทิศให้แก่ผู้อื่น ส่วนการอุทิศส่วนบุญนี้ในพุทธศาสนาเรียกว่า “ทำทาน” ซึ่งประกอบด้วย

1. ญาติทาน คือ การส่งเคราะห์ญาติ
2. อติทาน คือ ต้อนรับแขก
3. ปุพเพทาน คือ ทำบุญอุทิศให้ผู้ตาย
4. ราชทาน คือ เสือถ่านแก่หลวง
5. เทวทาน คือ ทำบุญอุทิศให้เทวดา

### เอกสารอ้างอิง

- จุลจอมเกล้าเจ้าอยู่หัว, พระบาทสมเด็จพระ พระราชพิธีสิบสองเดือน โรงพิมพ์รุ่งวัฒนา, กรุงเทพฯ : 2516
- ประทุม ชุมเพ็งพันธุ์ ไชยา-สุราษฎร์ธานี กรุงเทพมหานคร : 2519
- สุชีพ ปุญญานุภาพ พระไตรปิฎกฉบับประชาชน โรงพิมพ์มหาจุฬาราชวิทยาลัย กรุงเทพฯ : 2533



# ระบบบริการสารนิเทศ CD-ROM

## ของสำนักหอสมุดกลาง ม.ร.

ชุด แก้วประทุม\*

สำนักหอสมุดกลาง

ในปัจจุบันนี้ความต้องการใช้ข้อมูลต่าง ๆ มีความหลากหลายและมีขนาดใหญ่มากขึ้น คือทั้งข้อมูลที่เป็นตัวอักษร ข้อมูลภาพ และเสียง จึงทำให้มีผลกระทบต่อระบบการจัดเก็บหรือบันทึกข้อมูล ดังนั้นเพื่อที่จะแก้ปัญหาที่บริษัทผู้ผลิตคอมพิวเตอร์หลายบริษัทได้พัฒนาเทคโนโลยีด้านการจัดเก็บข้อมูลขึ้นมาหลายรูปแบบ แต่เทคโนโลยีที่น่าสนใจที่สุดของคนนี้ ได้แก่เทคโนโลยีการจัดเก็บข้อมูล โดยใช้ซีดี รอม (CD-ROM) เนื่องจากเทคโนโลยีของ CD-ROM หรือซีดี เทคโนโลยีมีคุณสมบัติต่าง ๆ ที่เหมาะที่จะนำมาใช้กับเครื่องคอมพิวเตอร์ เช่นมีความจุสูง ทำให้สามารถเก็บข้อมูลได้เป็นจำนวนมาก และสามารถจัดเก็บข้อมูลได้หลายชนิด ทั้งตัวอักษร ภาพ และเสียง การค้นหาข้อมูลก็สามารถทำได้รวดเร็ว และมีความทนทานสูง

### ความหมายของ CD-ROM

คำว่า CD-ROM ย่อมาจาก Compact Disc-Read Only Memory หมายถึงแผ่นคอมแพคดิสก์ที่ใช้เป็นสื่อในการบันทึกข้อมูลในรูปแบบดิจิทัล จัดเป็นสื่อประเภทออปติคัล (Optical media) ชนิดหนึ่ง ใช้แสงเลเซอร์ในการอ่านและบันทึกข้อมูลลงแผ่น โดยที่ข้อมูลที่บันทึกนั้นสามารถเป็นได้ทั้งตัวเลข ตัวอักษร รูปภาพ หรือเสียง ซึ่งเราเรียกข้อมูลเหล่านี้ว่าข้อมูลชนิดสื่อผสม (Multi-media)

### ความเป็นมาโดยสังเขปของ CD-ROM

CD-ROM ได้ถือกำเนิดขึ้นมาโดยสองบริษัท คือบริษัทฟิลิปส์ และบริษัทโซนี่ ซึ่งได้ร่วมมือกันนิยามซีดีสำหรับการบันทึกเสียง (CD-DA) ขึ้นในปี ค.ศ. 1982 และได้กำหนดคุณลักษณะเฉพาะของซีดีขึ้นในปี ค.ศ. 1984 และต่อมาได้กำหนดมาตรฐานสำหรับการเก็บข้อมูลภาพ และภาพเคลื่อนไหวขึ้นในปี ค.ศ. 1987

ในช่วงแรก ๆ ที่ได้มีการผลิตแผ่น CD-ROM ออกมา มักจะใช้สำหรับเก็บข้อมูลขนาดใหญ่ เช่น งานของห้องสมุดที่ต้องเก็บข้อมูลจำนวนมากแต่ต่อมาแผ่น CD-ROM ได้ถูกนำมาใช้เพื่อเก็บซอฟต์แวร์ (Software) โปรแกรมสำเร็จรูปต่าง ๆ ที่ใช้กับคอมพิวเตอร์ทั้งในระดับเครื่องพีซี (Personal Computer) และเครื่องเวิร์กสเตชัน (Workstation) และกล่าวกันว่า ซอฟต์แวร์ คือไปทุกตัวจะทำในรูปแบบ CD-ROM เท่านั้น

### คุณสมบัติของ CD-ROM

CD-ROM เป็นสื่อที่ใช้บันทึกข้อมูลได้เพียงครั้งเดียว และเป็นแบบบันทึกอย่างถาวร ไม่สามารถลบและแก้ไขได้ แต่สามารถนำมาอ่านหรือค้นหาข้อมูลได้หลายครั้ง มีความคงทนค่อนข้างสูง

### ซีดี เทคโนโลยี

ซีดี เทคโนโลยีประกอบด้วย ส่วนที่เก็บข้อมูลคือแผ่น CD-ROM หรือแผ่นซีดีที่ใช้กับเครื่องคอมพิวเตอร์สามารถบันทึกข้อมูลได้ทั้ง ข้อมูลตัวอักษร ตัวเลข ภาพ เสียง และยังรวมถึงข้อมูลดิจิทัลได้ด้วย ลักษณะของแผ่น

CD-ROM มีลักษณะภายนอกคล้ายคลึงกับแผ่นซีดีทั่วไป

แผ่นซีดีโดยทั่วไป มีเส้นผ่าศูนย์กลางประมาณ 5 นิ้ว ทำด้วยพอลิคาร์บอเนต (Polycarbonate) ซึ่งจะถูกเคลือบโดยแผ่นฟิล์มอะลูมิเนียมอัลลอยด์อีกชั้นหนึ่ง ซึ่งมีหน้าที่ในการสะท้อนแสงเลเซอร์ และจะถูกเคลือบด้วยแผ่นเคลือบใสอีกชั้นหนึ่ง เพื่อป้องกันการเสียหายของข้อมูลที่บันทึกไว้

สำหรับการบันทึกข้อมูลลงบนแผ่นซีดีนั้น จะใช้แสงเลเซอร์จากหัวบันทึกของเครื่องบันทึกข้อมูลส่งไปกระทบผิวหน้าของแผ่นซีดี โดยที่ถ้าแสงส่องไปกระทบบริเวณใดจะทำให้เกิดเป็นหลุมขนาดเล็ก (Pit) และบริเวณใดไม่ถูกบันทึกจะมีลักษณะเป็นพื้นเรียบ สลับกันไปเรื่อย ๆ ตลอดทั้งแผ่น

ระบบการบันทึกข้อมูลลงแผ่น CD-ROM นั้น มีขั้นตอนและกระบวนการต่าง ๆ มากมาย จึงต้องทำให้

สำเร็จรูปออกมาจากโรงงาน ซึ่งใช้เวลาและค่าใช้จ่ายสูง แต่ข้อดีของ CD-ROM ก็คือเป็นสื่อบันทึกข้อมูลที่มีความจุสูงมาก ซึ่ง CD-ROM 1 แผ่น จะมีความจุประมาณ 600 เมกกะไบต์ (MB)

และส่วนที่เป็นเครื่องอ่านแผ่นซีดี (CD-ROM Drive) หรือที่นิยมเรียกว่าเครื่องเล่นซีดี รอม ทำหน้าที่เป็นตัวอ่านข้อมูลบนแผ่นซีดี รอม

### การทำงานของ CD-ROM Drive

CD-ROM Drive ประกอบด้วยอุปกรณ์ที่ทำหน้าที่ต่าง ๆ ดังต่อไปนี้

1. Laser Diode เป็นแหล่งกำเนิดแสงเลเซอร์พลังงานต่ำ โดยแสงเลเซอร์ จะถูกบังคับให้สะท้อนไปยังตำแหน่งที่ต้องการโดยแผ่นกระจกสะท้อนแสงที่ถูกควบคุมโดย Servo Motor อีกทอดหนึ่ง
2. Servo Motor ทำหน้าที่ปรับมุมกระจกสะท้อนแสงให้แสงเลเซอร์ไปตกบนตำแหน่งบนซีดีรอมที่ต้องการ โดยการทำงานจะถูกควบคุมโดยไมโครโปรเซสเซอร์
3. เลนส์รวมแสงตัวที่หนึ่ง ทำหน้าที่รวมแสงให้ความเข้มมากขึ้นแล้วจึงส่งผ่านลำแสงนี้ไปให้กับ Beam Splitter
4. Beam Splitter ทำหน้าที่กระจายแสงไปให้เลนส์รวมแสงตัวอื่น ๆ
5. เลนส์รวมแสงตัวสุดท้าย ทำหน้าที่รวมแสงให้กับตัวรับแสง (Photo Detector) ซึ่งมีหน้าที่แปลงสัญญาณให้เป็นสัญญาณทางไฟฟ้า
6. สัญญาณทางไฟฟ้าที่เกิดขึ้น จะถูกไมโคร

โปรเซสเซอร์นำไปถอดรหัสและส่งข้อมูลที่ถอดรหัสแล้วไปให้เครื่องคอมพิวเตอร์ใช้งานข้อมูลดังกล่าวต่อไป

การอ่านข้อมูลจากแผ่นซีดีนั้น ทำได้โดยการวิเคราะห์แสงเลเซอร์ที่สะท้อนจากผิวของแผ่นซีดี โดยที่บนพื้นผิวของแผ่นซีดีนั้น จะมีหลุมเล็ก ๆ (Pit) แต่ละหลุมนั้นจะเรียกว่าหนึ่งบิตข้อมูล ซึ่งตัวรับแสงจะเป็นตัวแปลงความหมายความเข้มของแสงสะท้อน ให้กลายเป็นสัญญาณทางไฟฟ้าเพื่อนำไปให้ส่วนไมโครโปรเซสเซอร์แปลความหมายของสัญญาณนั้นเป็นเสียงหรือข้อมูลต่อไป

### ชนิดของเครื่องอ่านหรือเครื่องเล่นซีดี รอม (CD-ROM Drive)

ชนิดของเครื่องอ่านซีดี รอม แบ่งตามความเร็วของการอ่านข้อมูล ได้ดังนี้

ชนิดของเครื่องอ่านซีดี รอม	อัตราการถ่ายเทข้อมูล (กิโลบิตต่อวินาที : Kbps)	เวลาเข้าถึงข้อมูล (มิลลิวินาที : ms)
1. ชนิดความเร็วปกติ (Single Speed)	150	400-600
2. ชนิดความเร็วสองเท่า (Double Speed)	300	200-360
3. ชนิดความเร็วสามเท่า (Triple Speed)	450	195-250
4. ชนิดความเร็วสี่เท่า (Quad Speed)	600	140-200

### การเลือกซื้อเครื่องอ่านซีดี รอม (CD-ROM Drive)

ในการเลือกซื้อเครื่องอ่านซีดี รอม เพื่อใช้กับงานคอมพิวเตอร์นั้น จะต้องพิจารณาคุณสมบัติทางเทคนิคหลัก ๆ ดังต่อไปนี้

1. คุณสมบัติของตัวเครื่องอ่าน
2. รูปแบบของข้อมูลที่เครื่องอ่านสามารถใช้งานได้
3. การเชื่อมต่อกับเครื่องคอมพิวเตอร์

### คุณสมบัติทางเทคนิคของเครื่องอ่านซีดี รอม

1. อัตราการส่งผ่านข้อมูล (Data Transfer Rate) จะบอกให้ทราบว่าเครื่องเล่นซีดีเครื่องนั้นสามารถส่งข้อมูลไปให้เครื่องคอมพิวเตอร์ได้เป็นปริมาณเท่าไร ซึ่งมีหน่วยวัดเป็นกิโลบิตต่อวินาที (KB/Sec)
2. เวลาในการเข้าถึงข้อมูล (Access Time) หมายถึงช่วงเวลาที่ใช้ไป ระหว่างการรับคำสั่งให้อ่านข้อมูล และอ่านบิตแรกของข้อมูลขึ้นมา มีหน่วยวัดเป็นมิลลิวินาที (ms) โดยทั่วไปแล้ว ซีดี รอมจะมีเวลาในการเข้าถึงข้อมูล ประมาณ 350 ms



MC.SQUARE

# The Genigraphics System

ดร.วิษณุ สุวรรณเทม

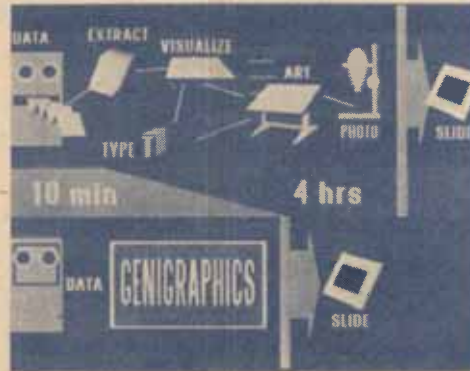
การทำงานด้านออกแบบทางด้านศิลปะ (Artwork) ในสมัยดั้งเดิมนั้น เราทำงานกันบนโต๊ะเขียนแบบ จะใช้ สี ภูกัน ขางลบ ดินสอ กระดาษ กาว เทป ฯลฯ จิปาถะ ที่จะช่วยงานออกแบบ ไม่ว่าจะเป็นอักษร (Text) หรือภาพ (Graphics) เราจะมีเทคนิคต่าง ๆ ช่วยให้ผลงานออกมา แล้วจึงจะนำต้นฉบับ (Hardwork) นั้นไปถ่ายลงฟิล์ม เพื่อจะทำเป็นสไลด์ แล้วนำไปแยกสีพิมพ์เป็นสีต่าง ๆ หรือขาวดำก็ตามทีนั้น กระบวนการต่าง ๆ นี้ใช้เวลาหลายชั่วโมงกว่าจะได้งาน ปัจจุบันได้นำเทคโนโลยีการออกแบบด้วยคอมพิวเตอร์เข้ามาใช้งานด้าน Artwork, ทำให้เราตัดขั้นตอนลงไปได้มาก ประหยัดเวลามากกว่านั้น ทั้งยังช่วยแก้ปัญหาความขัดแย้งระหว่างผู้ออกแบบ ช่างภาพ ลูกค้า หรือผู้ว่าจ้างที่ต้องการงานของตัวเองให้มีลักษณะตามที่เขาพอใจได้เป็นอย่างดี

ระบบการออกแบบดั้งเดิมนั้นมีจุดอ่อนในเรื่องของการสร้างสรรค์งานที่มีข้อจำกัด เพราะงานแต่ละชิ้นนั้นเมื่อเสร็จแล้วจะแก้ไขใหม่ให้ตรงใจทุกคนได้ยาก เพราะใช้เวลานาน หากจะออกหลายแบบ ก็จะใช้เวลาและจัดทำได้น้อยแบบ จะหาความลงตัวได้ต้องใช้เวลามาก เพราะต้องร่างต้องจัดองค์ประกอบต่าง ๆ วัสดุ อุปกรณ์ ฯลฯ ไม่เอื้ออำนวย แม้จะอยากขีดเขียนอะไรให้สวยงามตามใจนึก ก็มีช่องเลือกจำกัด เพราะบางครั้งถูกสั่งให้ออกแบบระบบดั้งเดิมที่เรียกว่า Calligraphic system คือการออกแบบของผู้ใช้ปากกาเขียนบนกระดาษออกมา ศัพท์เดิมเป็นภาษากรีก จากคำว่า Kalligraphia นั่นเอง ซึ่งหมายถึงการเขียนสิ่งที่สวยงาม

ต่อเมื่อโลกของคอมพิวเตอร์เจริญขึ้น การนำระบบคอมพิวเตอร์มาช่วยงานออกแบบ จึงเกิดขึ้นในปี ค.ศ. 1971 เมื่อบริษัท GE (General Electric) เริ่มคิดสร้างภาพด้วยคอมพิวเตอร์เพื่อใช้ในงานธุรกิจ และนำภาพเสนอในวงการศึกษาซึ่งทั้งหลายให้โดยเฉพาะในงานกราฟิกส์ด้วยเหตุนี้ศัพท์คำว่า Genigraphics จึงได้เกิดขึ้นในความหมาย Computer-generated visuals for the graphics นับจากนั้นเป็นต้นมา ผู้ออกแบบโปรแกรมคอมพิวเตอร์และนักออกแบบเขียนภาพ (Artists) ทั้งหลาย จึงหันมาร่วมมือกันสร้างสรรค์งานออกแบบกราฟิกส์ด้วยคอมพิวเตอร์ ศัพท์คำว่า Genigraphics จึงแพร่หลายทั่วไปในหมู่ออกแบบด้วยระบบคอมพิวเตอร์ เพราะจุดเด่นของการออกแบบด้วยคอมพิวเตอร์นั้น อยู่ที่

1. กำหนดงานแล้วเสร็จได้ตรงเวลา ทั้งการออกแบบคร่า ๆ และต้นฉบับที่สมบูรณ์ (Finished product)
2. การปรับปรุงแก้ไขงาน หรือตกแต่ง (Editing) ทำได้รวดเร็ว และลงทุนต่ำกว่าแบบดั้งเดิม
3. ลดภาระการจัดหาอุปกรณ์เสริมเดิมแต่งหรือจัดซื้อใหม่ให้ยุ่งยากในการออกแบบแต่ละครั้ง

4. มีอิสระและตัวเลือกมากไม่จำกัด เช่น ขนาด รูปทรง เส้น สี พื้นผิว ฯลฯ ทั้งอักษรและภาพ ทำให้ผู้ออกแบบมีความคิดสร้างสรรค์งานได้กว้างและลึก ในการสร้างงาน



## เปรียบเทียบการผลิต Calligraphic และ Genigraphic Systems

5. ประหยัดต้นทุน อุปกรณ์ และลดขั้นตอนในการผลิตงานกราฟิกส์ หรืออุปกรณ์สำเร็จรูป เช่น สไลด์ แผ่นโปร่งใส โปสเตอร์ และต้นฉบับสิ่งพิมพ์ทั้งขาว-ดำ และสีทุกชนิดได้อย่างมากและรวดเร็ว ทำให้การสร้างงานง่ายขึ้นมากด้วย

ที่นี้เรามารู้ถึง Genigraphics ว่ามีระบบการทำงานอย่างไร ออกแบบด้วยระบบนี้จะมีองค์ประกอบอยู่ 3 ส่วน คือ (ดูภาพประกอบ)



### โต๊ะออกแบบ : Genigraphic Console

1. โต๊ะของผู้ออกแบบ (Artist's console)
  2. คอมพิวเตอร์ระบบดิจิทัล (Digital computer) และ
  3. กล้องถ่ายภาพ และปากการังสีคาโทด (Cathode ray pen)
- สำหรับปากการังสีคาโทดนี้ต้องเป็นชนิดที่มีภาพ

คมชัดสูง ๆ จะดีมาก (High-resolution tube) เพราะงานออกแบบจะได้ละเอียดมากขึ้นอีก ผู้ออกแบบจะนำออกแบบโดยเลือกองค์ประกอบทางการออกแบบได้จากเครื่องคอมพิวเตอร์ เช่น เลือกเส้น จุด สี รูปทรง รูปทรง พื้นผิวต่างๆ ได้อย่างเสรีและรวดเร็ว เมื่อประกอบงานแล้วพอใจก็อาจเก็บไว้ด้วยวิธี Safe จากเครื่องคอมพิวเตอร์ หรือถ่ายภาพหรือเก็บไว้ใน magnetic tape เพื่อจะเรียกมาใช้งานภายหลังได้ งานดังกล่าวนี้อาจเรียกมาแก้ไข ตัดต่อเมื่อมี idea หรือความคิดใหม่ Concept ใหม่ได้ตลอดเวลา ดังนั้นจะเห็นว่าผู้ออกแบบอาจจะออกแบบงานเก็บไว้ได้เป็นเรื่อง ๆ มากมาย และเมื่อต้องการงานใดก็เรียกมาดู มาตกแต่ง ขยับ พิมพ์ สำเนา เปลี่ยนสี ฯลฯ เมื่อเป็นดังนี้ระบบนี้จะช่วยผู้ออกแบบสร้างงาน เสริมความคิดสร้างสรรค์ได้โดยไม่มีข้อจำกัดที่เดียว ทั้งยังจะช่วยให้ผู้ออกแบบมีเวลาความคิดสร้างสรรค์ได้ผลงานใหม่ ๆ อีกมาก (Additional creative time)

การผลิตอุปกรณ์ที่มองเห็นได้ชัด เช่นการผลิตสไลด์นั้น ทำได้รวดเร็วกว่า วิธีถ่ายภาพแบบดั้งเดิมหลายเท่าตัว การผลิตสไลด์ต้องมีกระบวนการนานราว 4 ชั่วโมง แต่วิธี Genigraphics ผลิตได้ในเวลา 10 นาทีเท่านั้น (ดูรูปประกอบ) ที่สำคัญต้นฉบับ (Original) ของสไลด์แก้ไขอะไรไม่ได้ต้องทำใหม่ทั้งหมด แต่ Genigraphics แก้ได้ เก็บได้ เปลี่ยนได้ตามใจชอบและรวดเร็ว

นอกจากนี้ระบบใหม่ยังมีกรนำภาพของระบบ Calligraphic technique มาใช้เทคนิคสแกนภาพ (Raster scan) เข้าไปในเครื่องหรือนำภาพอื่น ๆ (Hard copy) มาสแกนเข้าไปในเครื่องเพื่อตกแต่งตามที่ต้องการได้อย่างรวดเร็วอีกด้วย เช่น รูปถ่ายของท่านถ่ายมาหน้าและสีเสื้อผ้าไม่สวยงาม ระบบของ Genigraphics จะแก้ไขสีผิวหน้า เปลี่ยนสีเสื้อผ้า แล้วพิมพ์ออกมาดูหรือเก็บไว้ในระบบหน่วยเก็บข้อมูลสำรองระบบ Magnetic tape และ disk เช่น Floppy disk, hard disk และ CD-Rom ก็ย่อมทำได้

ในมหาวิทยาลัยของไทยนั้น เท่าที่ทราบยังไม่ มีศูนย์ผลิตสื่อการสอนระบบดังกล่าวนี้ สำหรับมหาวิทยาลัยเอกชนนั้นจะมีการผลิตอุปกรณ์การสอนอยู่บ้าง แต่ก็ยังไม่เป็นระบบที่ทันสมัยนัก ก็หวังว่าข้อเขียนนี้อาจจะเป็นชนวนกระตุ้นให้วงการการศึกษาของเราพัฒนาไปในการช่วยกันคิดจัดตั้งศูนย์บริการอุปกรณ์การสอนที่เรียกว่า Autochart Service Center ขึ้นในสถานศึกษาต่าง ๆ ซึ่งแน่นอนจะต้องจัดหา Genigraphic System มาใช้วาง สักหน่อยได้



# ดินแดนสงขมเข้

รศ. ดร. ดำรงค์ ฐานดี

ศูนย์เกาศิลศึกษา คณะมนุษยศาสตร์

บาหลีเป็นดินแดนที่มีอารยธรรมเก่าแก่มานานนับเวลากว่า 3,000 ปีแล้ว โดยมีตำนานเล่าสืบต่อกันมาว่าเทพเจ้าต้นกุนเป็นผู้สร้างชาตินี้ขึ้นเป็นองค์แรก และได้ทำการปกครองบ้านเมืองบนคาบสมุทรเกาหลี่เพื่อให้เป็นปึกแผ่นและเข้มแข็ง รวมทั้งได้สร้างสมประเพณีวัฒนธรรมให้กลายเป็นประเทศที่มีเอกลักษณ์พิเศษแตกต่างไปจากสังคมอื่น ในขณะเดียวกัน ภูมิประเทศประกอบไปด้วยป่าเขาสูงต่ำ ก่อให้เกิดทัศนียภาพที่สวยงามตระการตา ยิ่งฤดูใบไม้ผลิ ที่ต้นเชอร์รี่ ดอกไม้และพรรณไม้มีนานาชนิดบานสะพรั่ง อันเป็นภาพศรีนครินทร์ใจแก่ผู้พบเห็น จากความเจริญรุ่งเรืองทั้งทางด้านอารยธรรมและการแต่งตัวของชนชาติคือภูมิประเทศให้วิจิตรพิสดารดังกล่าว จึงทำให้มีผู้ตั้งสมญานามของดินแดนส่วนนี้ของโลกว่า 'ดินแดนสงขมเข้'

ประวัติศาสตร์อันยาวนานที่ผ่านมาชี้ชัดว่า ชาวเมืองโสมได้ช่วยกันสร้างและเสริมแต่งขนบธรรมเนียมประเพณีและวัฒนธรรมของชาติให้สูงเด่น และร่วมกันอนุรักษ์มรดกอันล้ำค่านี้ไว้ให้คนรุ่นหลังและชาวต่างชาติได้ชื่นชมยินดี ดังจะเห็นได้ว่า พระราชวังเคียงบก ซึ่งสร้างขึ้นสมัยกษัตริย์เดจเมอปี พ.ศ. 1938 นั้น เป็นสิ่งทีเชิดหน้าชูตาของกรุงโซลที่ใครไปเยี่ยมเกาหลี่จะต้องไปชมให้ได้ ประดุจพระบรมมหาราชวังและวัดพระแก้วของไทยที่ใครไปโครมาต้องแวะเยี่ยมชม ส่วนประตูลี้ทึนในมหานครแห่งนี้คือ ดงเคมุน (ทิศตะวันออก) ซอเคมุน (ทิศตะวันตก) ปุกเคมุน (ทิศเหนือ) และนัมเคมุน (ทิศใต้) ได้ตั้งเด่นเป็นสง่าครบทุกวันนี้ นอกจากนี้กรุงโซลยังมีพิพิธภัณฑสถานหลายแห่ง ซึ่งที่เด่นที่สุดก็เห็นจะได้แก่พิพิธภัณฑสถานชาติบ้าน โดยนำเอาศิลปะขนบธรรมเนียมประเพณี หัตถกรรมพื้นบ้าน ชุดประจำชาติ และเครื่องมือเครื่องใช้ในบ้านมาแสดงไว้อย่างครบถ้วน

ตามภูมิภาคและจังหวัดต่าง ๆ ก็จะมีโบราณสถานวัดวาอาราม และพิพิธภัณฑสถาน โดยเฉพาะอย่างยิ่งเมืองเคียงจูซึ่งอยู่ทางทิศตะวันออกเฉียงใต้ของประเทศ ซึ่งถือว่าเป็นเมืองประวัติศาสตร์ที่มีศิลปวัตถุโบราณ วัตถุถูกขุด พระพุทธรูปช็อกกอลัม สุสานกษัตริย์ หอคูดาวที่ทำด้วยหิน ฯลฯ ที่ใหญ่ที่สุดในสาธารณรัฐเกาหลี่จนมีผู้ขนานนามเมืองนี้ว่า เป็นพิพิธภัณฑสถานกลางแจ้งที่สำคัญแห่งหนึ่งของโลก

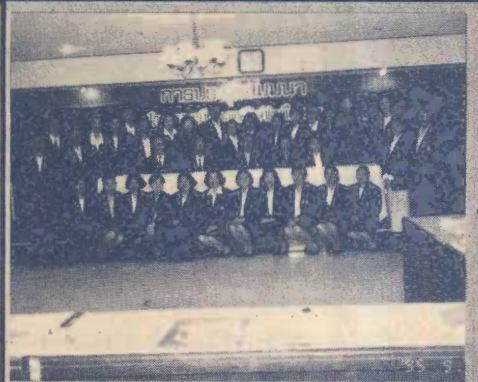
หากเราท่องเที่ยวต่อไปทางใต้ ก็จะพบเมืองปูซาน ซึ่งเป็นทั้งเมืองท่าและเมืองตากอากาศชายทะเล และต่อจากเมืองนี้ไปอีก 60 ไมล์ก็จะพบกับเกาะใหญ่ที่สุดกลาง

ทะเลคือเกาะเชจูเกาะนี้มีความสวยงามตามธรรมชาติทำให้กลายเป็นสวรรค์ที่ชายหนุ่มหญิงสาวพากันไปดื่มด่ำ ผิงพระจันทร์บนเกาะที่เป็นเสมือนไข่มุกของเกาหลี่

ธรรมชาติได้สร้างสรรค์ให้เกิดความสวยงามด้านทัศนียภาพ และผู้คนต่างร่วมกันสร้างเสริมอารยธรรมให้แก่ประเทศนี้ ทั้งนี้ก็มิได้หมายความว่า ธรรมชาติจะเสกสรรให้บ้านเมืองแห่งนี้เป็นแหล่งทรัพยากรที่จะป้อนให้คนเมืองโสมได้เสพสุขกันโดยถ้วนหน้า เพราะภูมิประเทศกว่าร้อยละ 70 เป็นป่าเขาที่ไร้ความอุดมสมบูรณ์ แร่ธาตุและทรัพยากรในดินสลับในน้ำก็มีอยู่ไม่มากนัก อีกทั้งดินแดนบนคาบสมุทรเกาหลี่ก็ตั้งอยู่บนจุดยุทธศาสตร์ล้อมรอบไปด้วยชาติมหาอำนาจที่มีกัใช้ประเทศเกาหลี่เป็นสมรภูมิรบ ด้วยเหตุนี้ความพิบัติจึงเกิดขึ้นครั้งแล้วครั้งเล่าตลอดประวัติศาสตร์อันยาวนานที่ผ่านมา

แต่ด้วยรากฐานทางสังคมและวัฒนธรรมที่แข็งแกร่งบวกกับความพยายามในการจัดการและจัดสรรทรัพยากรอย่างเป็นระบบ ทำให้ประเทศสาธารณรัฐเกาหลี่สามารถก้าวจากสังคมที่เต็มไปด้วยความยากจนข้นแค้นมาเป็นชาติอุตสาหกรรมใหม่ที่มีศักยภาพในการพัฒนาสูง และเป็นทีจับตามองของชนทั่วโลกในยุคปัจจุบัน อย่างไรก็ตามความสำเร็จของการพัฒนาทางเศรษฐกิจของเกาหลี่ได้ก็ไซ้ว่าจะเป็นไปได้เรื่อยๆ เพราะมีขบวนการพัฒนาที่การขวางกัน ทั้งที่เกิดขึ้นจากคนภายในชาติเดียวกันและชนต่างชาติ อาทิเช่น การจลาจลวุ่นวายทางการเมือง การมีรัฐบาลเผด็จการในคราบของระบอบประชาธิปไตย การประท้วง การคัดค้าน และการก่อการจลาจลซึ่งเกิดขึ้นอย่างต่อเนื่อง ดังเป็นข่าวคราวที่ปรากฏในหน้าหนังสือพิมพ์และบนจอโทรทัศน์อยู่ทุกเมื่อเชื่อวัน นอกจากนี้การกล่าวหาและโจมตีจากเพื่อนชาวเกาหลี่ฝ่ายเหนือ ก็เป็นสิ่งทีทำให้โลกต้องหันมามองเกาหลี่ได้อย่างต่อเนื่อง

ดังนั้น จะเห็นได้ว่า ภาพของสังคมสาธารณรัฐเกาหลี่ก่อให้เกิดความสับสนขึ้นในใจของชาวต่างชาติมาก เพราะข่าวคราวของประเทศนี้มีลักษณะที่ขัดแย้งกัน กล่าวคือ ภาพหนึ่งแสดงถึงความสำเร็จ ความสวยงามและอารยธรรมที่สูงส่ง ส่วนอีกภาพหนึ่งเป็นภาพของความเร่าร้อน รุนแรง และฉลากลแกมโกงดังที่เรียดิฉันได้ฟังอยู่เสมอ เมื่อภาพสองภาพนี้มาซ้อนกัน จึงทำให้คนที่ไปสนใจที่จะเรียนรู้เพื่อที่จะตอบคำถามที่เกิดขึ้นภายในใจของคนเองว่า ปรากฏการณ์ดังนี้เกิดขึ้นได้อย่างไรและคำถามที่สำคัญที่สุดก็คือ สภาพสังคมและวัฒนธรรมของคนเมืองโสมทีแท้จริงเป็นเช่นไรทีก่อให้เกิดผลลัพธ์ทางเศรษฐกิจ สังคม และการเมืองเช่นนี้ หรือพูดง่าย ๆ ก็คือ เขารู้จักกันเกาหลี่ให้มากขึ้นนั่นเอง



ประชุมสัมมนา รศ.รังสรรค์ แสงสุข อธิการบดีมหาวิทยาลัยรามคำแหง เป็นประธานในการประชุมสัมมนาวิชาการของนักศึกษาปริญญาโทบริหารการศึกษา รุ่นแรกในหัวเรื่อง 'ปัญหาและแนวโน้มการศึกษาไทยในอนาคต' ซึ่งเป็นส่วนหนึ่งของการศึกษาระบบวิชา EA ๑73 (สัมมนาการบริหารการศึกษา) เมื่อวันที่ ๒ กันยายน ๒๕๓๘

ระบบบริการสารสนเทศ (ต่อจากหน้า 6)

3. บัฟเฟอร์ (Buffer) เป็นหน่วยความจำของเครื่องอ่านซีดี รอม ทำหน้าที่รวมข้อมูลที่อ่านได้จากแผ่นซีดีให้มีปริมาณมากพอควร ก่อนที่จะส่งไปทีเครื่องคอมพิวเตอร์ต่อไป โดยทั่วไปขนาดของบัฟเฟอร์ของเครื่องอ่านซีดี รอม มีขนาด 64 กิโลไบต์ (KB)

4. ระบบเชื่อมต่อ (Interface) ชนิดของการเชื่อมต่อมีอยู่ 4 ประเภท ดังต่อไปนี้  
 4.1 ระบบเชื่อมต่อแบบ SCSI เป็นการเชื่อมต่อแบบขนาน ใช้สำหรับการเชื่อมต่อฮาร์ดดิสก์เข้ากับเครื่องคอมพิวเตอร์ ซึ่งเรียกว่าระบบเชื่อมต่อแบบ SCSI-1 ต่อมาได้พัฒนามาเป็นระบบเชื่อมต่อแบบ SCSI-2 ซึ่งเพิ่มความสามารถในการเชื่อมต่ออุปกรณ์อื่น ๆ นอกจากดิสก์ไดรฟ์ ซึ่งสนับสนุนอุปกรณ์รอบนอกได้ถึง 7 ตัว และเพิ่มความเข้ากันได้ระหว่าง อุปกรณ์รอบนอก แต่ระบบเชื่อมต่อแบบ SCSI-2 ยังสนับสนุนการจัดการเรื่องการทำงานอยู่ จึงมีการสร้างระบบเชื่อมต่อแบบ ASPI (Advanced SCSI Programming Interface) ขึ้นมา เพื่อลดปัญหาเรื่องการสนับสนุนในการทำงานกับอุปกรณ์รอบนอกต่าง ๆ

4.2 Proprietary ISA ระบบเชื่อมต่อแบบ Proprietary ISA เป็นการเชื่อมต่อที่ใช้การ์ด ขนาด 8มิต เสียบไปในช่องสล๊อตบนเครื่องคอมพิวเตอร์ที่ว่างอยู่

4.3 การ์ดเสียง (Sound Card) การ์ดเสียงส่วนใหญ่จะมีส่วนเชื่อมต่อกับซีดีรอมให้อยู่แล้ว ตัวอย่างที่ใช้คือ มัลติมีเดีย ซึ่งเป็นการรวมฟังก์ชันต่าง ๆ ไว้ในการ์ดเพียงการ์ดเดียว

4.4 พอร์ตแบบขนาน (Parallel Port) ระบบเชื่อมต่อที่ใช้พอร์ตแบบขนาน ใช้ในกรณีทีเครื่องคอมพิวเตอร์ไม่มีสล๊อตว่างและไม่มีการ์ดเสียงอยู่ด้วย



# ตอบปัญหา นักศึกษา

ถาม เนื่องด้วยดิฉันมีเรื่องอยากจะเรียนตามอาจารย์ที่ว่าดิฉันเรียนอยู่คณะศึกษาศาสตร์ สาขาวิชาเอกธุรกิจศึกษา ได้ทราบว่าทางมหาวิทยาลัยเปลี่ยนคณะได้ ดิฉันจึงอยากจะเปลี่ยนเป็นคณะบริหารธุรกิจ สาขาวิชาการเงินและธนาคาร ตอนนี้ดิฉันเรียนอยู่ที่ 1 อยากจะเปลี่ยนในภาคเรียนที่ 2 นี้ไม่ทราบว่าเปลี่ยนได้หรือไม่ ถ้าเปลี่ยนได้ดิฉันขอความกรุณาจากอาจารย์ขอให้แนะแนวทางว่าขั้นตอนอย่างไรบ้าง จะต้องทำอย่างไรบ้าง เพราะดิฉันก็ไม่ค่อยได้ไปเรียนเท่าไรนัก เพราะไม่มีเวลาไปเรียนจึงเรียนมาเพื่อขอทราบรายละเอียดจากอาจารย์

ตอบ การขอย้ายคณะหรือเปลี่ยนสาขาวิชา นักศึกษาจะดำเนินการได้ต้องลงทะเบียนเรียนมาแล้ว ไม่น้อยกว่า 2 ภาคการศึกษาปกติ กรณีของท่านเป็นนักศึกษาชั้นปีที่ 1 ในภาค 2/2538 นี้ยังไม่มีย้ายคณะได้ หากท่านประสงค์จะขอย้ายคณะให้ดำเนินการได้ตั้งแต่ภาค 1/2539 เป็นต้นไป ซึ่งจะเปิดโอกาสให้นักศึกษาขอย้ายคณะ/เปลี่ยนสาขาวิชาได้ ตั้งแต่วันเปิดภาคเรียนปกติจนถึงก่อนการลงทะเบียนเรียน 2 สัปดาห์ สำหรับการกำหนดวันเปิดให้นักศึกษาขอย้ายคณะ/เปลี่ยนสาขาวิชาที่แน่นอนนั้นยังไม่กำหนดให้นักศึกษาติดตามจากหนังสือพิมพ์ข่าวรามคำแหง ประมาณเดือนพฤษภาคม 2539 สำหรับขั้นตอนการขอย้ายคณะ/เปลี่ยนสาขาวิชา มีดังนี้

1. รับแบบพิมพ์คำขอย้ายคณะ/เปลี่ยนสาขาวิชา จากฝ่ายทะเบียนประวัตินักศึกษา อาคาร สวป. ชั้น 2
2. ชำระค่าธรรมเนียมการขอย้ายคณะที่กองคลัง อาคารเวียงคำ (YKB) ชั้น 1 เป็นเงิน 100 บาท
3. นำใบเสร็จรับเงินที่ได้ชำระค่าธรรมเนียมการขอย้ายคณะ/เปลี่ยนสาขาวิชาแล้ว พร้อมกับคำขอย้ายคณะที่กรอกข้อความเรียบร้อยยื่นที่ฝ่ายทะเบียนประวัติอาคาร สวป.ชั้น 2 ตามวัน เวลาที่กำหนด
4. นักศึกษาต้องติดต่อกับตนเองจะมอบหมายให้ผู้อื่นดำเนินการแทนไม่ได้ และต้องนำใบเสร็จลงทะเบียนเรียนภาคปัจจุบัน พร้อมบัตรประจำตัวนักศึกษาไปแสดงต่อเจ้าหน้าที่ด้วย

ถาม ดิฉันเป็นนักศึกษาสมัครในภาคการศึกษา 1/2538 มีปัญหาอยากจะเรียนตามดังนี้

1. ดิฉันเป็นนักศึกษาคณะมนุษยศาสตร์ สามารถที่จะเลือกเรียนวิชาโท สาขาการตลาดของคณะบริหารธุรกิจ ซึ่งต่างคณะกันได้หรือไม่
2. ถ้าสามารถเลือกสาขาการตลาดเป็นวิชาโทได้ แล้วจะทราบได้อย่างไรว่าวิชาจะเป็นวิชาโทบังคับหรือวิชาโทเลือก และ วิชาโทบังคับและวิชาโทเลือกควรจะมีอย่างละกี่หน่วยกิต
3. นักศึกษาชั้นปีที่ 3-4 จำเป็นจะต้องมีการฝึกงานทุกคนหรือไม่ (ถ้าดิฉันลงทะเบียนวิชาโทของสาขาการตลาดจะต้องฝึกงานด้วยหรือไม่)

ตอบ 1. นักศึกษาคณะมนุษยศาสตร์ สามารถเลือกเรียนวิชาโทได้ทั้งสาขาของคณะมนุษยศาสตร์เองหรือของสาขาต่างคณะก็ได้ กรณีของท่านสามารถเลือกเรียนวิชาโทสาขาการตลาดของคณะบริหารธุรกิจได้

2. หลักสูตรวิชาโทของคณะบริหารธุรกิจ (สาขาการตลาด) สำหรับนักศึกษาระหัส 35.....ขึ้นไปมี ดังนี้ วิชาบังคับ 6 หน่วยกิต มีดังนี้ GM 103 ความรู้เบื้องต้นเกี่ยวกับธุรกิจ 3 หน่วยกิต MK 203 หลักการตลาด 3 หน่วยกิต

# ตำราออกใหม่

เลขพิมพ์	รหัสวิชา	ราคา/ค่าส่ง	ชื่อวิชา	ผู้แต่ง
37145	AC 304 (H)	20/7	การบัญชีขั้นสูง 1	รศ.ประทุมวรรณ อุดมสุวรรณ
38082	EC 416	16/7	วิธีวิเคราะห์เศรษฐกิจ	รศ.ดร.ปิยวดี วิริยะชาติ
37144	LI 414	35/9	ประวัติภาษาอังกฤษ	รศ.พัชรี พลวงค์
37141	MB 423	40/9	สัมมนาการศึกษาเฉพาะกรณีทางการเงิน	รศ.แจ่มจันทร์ เล็กอุดม
37013	TH 348	57/12	การเขียนวรรณกรรมสำหรับเด็ก	รศ.วิไลวรรณ ทองประยูร
37163	TL 406 (H)	50/12	สมุดปฏิบัติการฝึกสอน	รศ.ทวีศักดิ์ ญาณะประทีป
38152	EN 101	27/7	ภาษาอังกฤษมูลฐาน 1	รศ.เทพิน นิละภรณ์และคณะ
37167	IT 105	34/7	ระบบคอมพิวเตอร์เบื้องต้น	ศ.ดร.อุดม วัตรมณีศักดิ์
37151	MA 111 (H)	44/12	แคลคูลัสและเรขาคณิตวิเคราะห์ 1	คณาจารย์ภาควิชาคณิตศาสตร์ ชาวโดย ชวรัตน์ ธนินดิยมกุล

## สาระน่ารู้ จาก อาหารและยา



### โรคตาแดง

โรคตาแดง เป็นการอักเสบของเยื่อตาขาวที่เกิดจากการติดเชื้อไวรัส พบมีการระบาดเป็นช่วง ๆ มักเป็นในฤดูฝน เป็นโรคที่ติดต่อกันได้ง่ายและรวดเร็ว การติดต่อกันเกิดขึ้นโดยตรงจากการสัมผัสการใช้ของร่วมกัน หลังจากได้รับเชื้อแล้วจะทำให้เกิดอาการใน 1-2 วัน และเมื่อเป็นแล้วจะมีโอกาสแพร่เชื้อไปยังผู้อื่นได้นานถึง 2 สัปดาห์ ผู้ที่ได้รับเชื้อจะมีอาการตาแดงอย่างรวดเร็วจึงเคืองตา เจ็บตา น้ำตาไหล ในระยะแรกจะไม่มีขี้ตา ต่อมาเมื่อมีการติดเชื้อแบคทีเรียแทรกซ้อนจึงจะมีขี้ตา บางรายมีต่อมน้ำเหลือง หน้าหูและเจ็บ ระยะเวลาของโรคนี้จะเป็นนาน 10-14 วัน ในบางรายอาจเกิดโรคแทรกซ้อนคือผิวหนังระลอกตาอักเสบ โดยที่จะมีอาการตามัวลง และบางครั้งอาจเป็นอยู่ยาวนานหลายสัปดาห์

การรักษา เนื่องจากโรคตาแดงนี้เกิดจากเชื้อไวรัส จึงยังไม่มียารักษา โดยเฉพาะด้านไวรัสต่าง ๆ ที่มีอยู่ในขณะนี้ใช้ไม่ได้ผลกับเชื้อที่ทำให้เกิดโรคนี้ ส่วนใหญ่แพทย์จะให้ยาปฏิชีวนะหยอดตา เพื่อป้องกันการเกิดโรคแทรกซ้อนจากเชื้อแบคทีเรีย ถ้ามีอาการเคืองตา ก็แนะนำให้ใส่แว่นตากันแดด ไม่ควรปิดตาและไม่จำเป็นต้องล้างตา ควรได้รับการพักผ่อน และพักการใช้สายตา

การป้องกัน ทำได้โดยการแยกผู้ป่วย เช่นหยุดงานและหยุดเรียน ไม่ใช้สิ่งของปะปนกับผู้อื่น ล้างมือให้สะอาดทุกครั้งหลังจับต้องตา ไม่ควรใช้ยาหยอดตาาร่วมกัน และไม่จำเป็นต้องหยอดตาข้างที่ไม่ได้เป็นตาแดง

สำหรับอีก 24 หน่วยกิต สามารถลงทะเบียนครบถ้วนวิชา MK รหัสใด ๆ ก็ได้ เมื่อรวมกับวิชาบังคับ (วิชาโท) คือ GM 103 และ MK 203 แล้วให้ครบ 30 หน่วยกิต

3. นักศึกษาที่เลือกเรียนวิชาโทบริหารธุรกิจ ไม่ว่าสาขาวิชาใด ไม่ต้องฝึกงาน เมื่อลงทะเบียนเรียนครบตามหลักสูตรวิชาโทของคณะบริหารธุรกิจแล้ว ทางคณะมนุษยศาสตร์ ถือว่านักศึกษาลงทะเบียนครบหลักสูตรของวิชาโทแล้ว

## โทรทัศนการศึกษา



รายการโทรทัศน์การศึกษา มหาวิทยาลัยรามคำแหง  
ภาค 1 ปีการศึกษา 2538  
ทางสถานีวิทยุโทรทัศน์แห่งประเทศไทย ช่อง 11  
ระหว่างวันที่ 23-28 กันยายน 2538

วันเสาร์ที่ 23 กันยายน 2538	10:00-10:30 น. วิชาการศึกษาศาสตร์นำรู้
10:30-11:00 น. วิชาเศรษฐศาสตร์ทั่วไป EC 103 (ครั้งที่ 7)	- การพัฒนาเศรษฐกิจ รศ.เอี่ยมพร วงศ์อรุณ
11:00-11:30 น. วิชาเรขาคณิตวิเคราะห์และแคลคูลัส 1 MA 111 (ครั้งที่ 7)	- การอินทิเกรต (ต่อ) รศ.กฤษณะ วีระถาวร
11:30-12:00 น. วิชาจิตวิทยาทั่วไป PC 103 (ครั้งที่ 7)	- ตอนที่ 7 คนกับสังคม
12:00-12:30 น. วิชาการใช้ห้องสมุด LB 103 (ครั้งที่ 7)	- การทำรายงานและภาคินพนธ์
17:00-17:30 น. รายการเด็กดี	อ.พรจันทร์ จันทร์วิมล คุณประภาส ธรรมกมล
วันอาทิตย์ที่ 24 กันยายน 2538	17:00-17:30 น. รายการเด็กดี
	อ.พรจันทร์ จันทร์วิมล คุณประภาส ธรรมกมล
วันจันทร์ที่ 25 กันยายน 2538	06:00-06:30 น. รายการเด็กดี
	อ.พรจันทร์ จันทร์วิมล คุณประภาส ธรรมกมล
วันอังคารที่ 26 กันยายน 2538	06:00-06:30 น. รายการเด็กดี
	อ.พรจันทร์ จันทร์วิมล
18:30-19:00 น. รายการกีฬาเบ็ดเตล็ด	อ.ศุภนิตย์ วงษ์ฉัตร
วันพฤหัสบดีที่ 28 กันยายน 2538	18:30-19:00 น. รายการรามคำแหง
	อ.นันทิณี นิลอภัยวิทยา ม.ร.



ศิษย์เก่าฯ

(ต่อจากหน้า 3)

ดิน คอนแรกก็ไม่มีโรคภัยให้เพราะคิดว่าเป็นลักษณะเดียวกับ มสธ. ตอนนั้นผมเริ่มท้อแล้ว... คุณสุชาติ ทรงอาวุธ เขาเป็นนายหน้ากรมที่ดิน ก็เล่าให้ฟังและถามเขาว่ารู้จักใครที่มีที่ดินมาก ๆ บ้าง...

'บอกเขาไปแล้วอีก 2-3 วันต่อมา คุณสุชาติก็กลับมาถามผมว่าที่คุยกันนั้นเอาจริงไหม... เขาก็ให้ผมไปที่บริษัทนครวิศ ผมได้พบกับ คุณสมพร ซึ่งเป็นผู้จัดการ...'

'กลับจากกรุงเทพฯ ที่เขานั่น คุณสมพรพาผมมาดูที่ดินนี้ (ที่ทำการสาขาวิทยบริการฯในปัจจุบัน) ซึ่งเดิมเขาเตรียมไว้เป็นโรงงานโซดา...'

'ต่อมาในการรับสมัครนักศึกษาใหม่ภาค 1/2538 ซึ่งเปิดรับนักศึกษาส่วนภูมิภาคเป็นครั้งแรก...'

เรวัต ยังเล่าด้วยความภูมิใจว่า นับแต่ พณฯ บุญชู ตริทอง รัฐมนตรีว่าการทบวงฯ ได้มาเป็นประธานเปิดอาคารสาขาวิทยบริการเฉลิมพระเกียรติ ม.ร. จังหัดนครศรีธรรมราช...'

เอเดิ้ล

(ต่อจากหน้า 2)

การสัมมนาครั้งนี้ว่า เรื่องนี้เป็นเรื่องใกล้ตัว เป็นโรคที่ร้ายแรงมาก ความสัมพันธ์ในครอบครัวจะขาดความสุขหากบุคคลใดบุคคลหนึ่งของครอบครัวติดเชื้อโรคชนิดนี้...

หลังจากเข้ารับการประชุมสัมมนาครั้งนี้แล้ว จะนำข้อมูลที่ได้รับไปปรับใช้กับชีวิตประจำวัน และครอบครัวด้วยการนำความรู้ที่ได้รับไปเผยแพร่แก่ทุกคน...

ข้อคิดเห็นที่อยากจะทำก็คือ ควรมีการเผยแพร่ความรู้เรื่องนี้ให้มากยิ่งขึ้น และควรทำในหลาย ๆ ด้าน ข้อสำคัญต้องระบุถึงโทษ ขอให้ทุกคนมีความระมัดระวังโรคเอเดิ้ล...



น.สมลธิ น. นง นักศึกษาคณะศึกษาศาสตร์ สาขาครุศาสตร์ กล่าวว่าคุณเองมีความคิดเห็นต่อโรคที่ว่า 'ห่างได้ห่าง เพราะเป็นโรคที่มีโทษร้ายแรงอาจถึงชีวิตได้'

การณรงค์ป้องกันโรคเอเดิ้ล ควรเริ่มจากสถาบันการศึกษา ก่อน เพราะบุคคลกลุ่มนี้เป็นวัยรุ่นเสี่ยงต่อการติดเชื้อเพราะจะขาดความเข้าใจในเรื่องเพศสัมพันธ์ในการใช้ชีวิต...

อยากให้มีการประชาสัมพันธ์ให้ความรู้ในเรื่อง

ไปมากก็มองเห็น จึงพูดกันไปปากต่อปากทำให้ได้รับความสนใจและมีคนมาใช้บริการมาก

ในฐานะที่เป็นศิษย์เก่าคนหนึ่ง เรวัตได้ฝากข้อคิดถึงนักศึกษารุ่นน้องว่า ขอให้ตั้งใจหาความรู้ไม่ว่าจะเป็นนักศึกษาส่วนกลางหรือส่วนภูมิภาค...

นอกจากนี้ เรวัตยังฝากถึงผู้บริหารและคณาจารย์ ม.ร. ทุกท่านว่า ขอให้ทุกท่านมีความเป็นหนึ่งเดียวกันเพื่อพ่อขุนฯ...

นี้ให้มากกว่าที่เป็นอยู่'



นายโอภาส ธรรมวิเศษศักดิ์ นักศึกษาคณะรัฐศาสตร์ ขอจบในภาคการศึกษาที่เข้านี้เช่นกัน...

เอเดิ้ลที่ได้เอาการศึกษาภาคจึงสมัครเข้ารับการประชุม สาเหตุที่ต้องการหาความรู้ในเรื่องนี้ เพราะเป็นโรคที่ร้ายแรง...'

หลังจากการเข้ารับการประชุมแล้ว จะนำความรู้ที่ได้รับไปช่วยข้างเดิมที่โดยเริ่มจากตัวเองและครอบครัว ก่อน...

ส่วนความคิดเห็นที่มีต่อผู้ที่ติดเชื้อเอเดิ้ล รู้สึกสงสาร แต่ก็ยังมีคนอีกเป็นจำนวนมากที่ยังไม่ทราบว่าติดเชื้อโรคชนิดนี้...

สำหรับข้อเสนอแนะก็คือ อยากให้ทุกคนให้ความสำคัญกับพุทธศาสนาให้มากกว่านี้...

อยากให้ทุกสถาบันให้ความสำคัญแก่โรคเอเดิ้ล ช่วยกันเผยแพร่ความรู้ในเรื่องนี้ให้มากยิ่งขึ้น

อยากให้รัฐบาลให้ความสำคัญกับจุดนี้ให้มากยิ่งขึ้น เพราะหากประชาชนส่วนใหญ่ของประเทศเป็นโรคร้ายแรง...

จากการสัมภาษณ์วิทยากรและอาสาสมัครด้านเอเดิ้ล ทุกคนมีความคิดเห็นว่าโรคเอเดิ้ลเป็นโรคที่มีโทษร้ายแรงมาก...

การมือกันการติดเอเดิ้ล

- 1. จดการเที่ยวแหล่งบริการต่าง ๆ ที่นำไปสู่การมีเพศสัมพันธ์
2. หากจะมีเพศสัมพันธ์กับใครก็ตาม คุณควรทราบแน่นอนว่าผู้นั้นไม่มีเลือดบวกเอเดิ้ล
3. หลีกเลี่ยงเสพติด หากเลิกไม่ได้ควรใช้เข็มและกระบอกฉีดยาที่สะอาดของตนเอง
4. ก่อนแต่งงาน ควรตรวจเลือดทั้งสองฝ่าย
5. ถ้าจะมีบุตร ควรตรวจเลือดทั้งสามีและภรรยา
6. งดดื่มสุราของมึนเมา เพราะจะขาดสติ...

หรือ 'ไอ' อยู่' ไปถูกตัดยง (อ่านต่อหน้า 7)



แต่งตั้งอาจารย์ที่ปรึกษา

(ต่อจากหน้า 1)

และสถานศึกษา เพื่อให้กิจกรรมดำเนินไปตามเป้าหมายต่อไป ดังมีรายนามผู้ที่มหาวิทยาลัยเห็นสมควรแต่งตั้งตามการเสนอของคณะกรรมการองค์การนักศึกษาต่อไปนี้

1. นายสนธิ บางยี่ขัน รองศาสตราจารย์ ระดับ 9 คณะรัฐศาสตร์ และรองอธิการบดีฝ่ายนักศึกษาและศิลปวัฒนธรรม ประธานกรรมการ

2. นายอภิสิทธิ์ มฤคพิทักษ์ นักกิจการนักศึกษา ระดับ 8 สำนักงานอธิการบดี และผู้อำนวยการกองกิจการนักศึกษา รองประธานฯ

กรรมการที่ปรึกษาฝ่ายกีฬา มี 5 คน ประกอบด้วย

3. นายประทีป วาทิกทินกร รองศาสตราจารย์ ระดับ 9 คณะมนุษยศาสตร์ และรองอธิการบดีฝ่ายวิทยาเขต

4. นายวิโชค วิมลเอน อาจารย์ระดับ 7 คณะรัฐศาสตร์

5. นายณัฐวัช พันธุ์ศรี นักกิจการนักศึกษา ระดับ 7 สำนักงานอธิการบดี และหัวหน้างานกิจกรรมนักศึกษา กองกิจการนักศึกษา

6. นายนิพนธ์ มลิตา นักกิจการนักศึกษา ระดับ 6 กองกิจการนักศึกษา สำนักงานอธิการบดี

7. นายเชาว์วัช เสนพงศ์ เจ้าหน้าที่บริหารงานทั่วไป ระดับ 3 สำนักพิมพ์

กรรมการที่ปรึกษาฝ่ายบำเพ็ญประโยชน์ มี 4 คน ประกอบด้วย

8. นายจัญ โขษณานันท์ รองศาสตราจารย์ ระดับ 8 คณะนิติศาสตร์

9. นายวัชรกรณ์ ชิวไศภิชู รองศาสตราจารย์ ระดับ 9 คณะบริหารธุรกิจ และรองอธิการบดีฝ่ายบริหาร

10. นางลัดดาวรรณ มณีเทพ นักกิจการนักศึกษา ระดับ 5 กองกิจการนักศึกษา สำนักงานอธิการบดี

11. น.ส.ศิริพร ชาวลิศ เจ้าหน้าที่บริหารงานการเงินและบัญชี ระดับ 7 และหัวหน้างานการเงิน กองคลังสำนักงานอธิการบดี

กรรมการที่ปรึกษาฝ่ายวัฒนธรรม มี 3 คน ประกอบด้วย

12. นายวัฒนา คุรุสวัสดิ์ ผู้ช่วยศาสตราจารย์ ระดับ 8 โรงเรียนสาธิตมหาวิทยาลัยรามคำแหง คณะศึกษาศาสตร์

13. นายเกรียงศักดิ์ เรืองสังข์ นายช่างเทคนิค ระดับ 5 กองอาคารสถานที่ สำนักงานอธิการบดี

14. นายอภิชาติ คุรุทอง เจ้าหน้าที่ประชาสัมพันธ์ ระดับ 3 งานประชาสัมพันธ์ กองกลาง สำนักงานอธิการบดี

กรรมการที่ปรึกษาฝ่ายวิชาการ มี 4 คน ประกอบด้วย

15. นายอัญญาภักดิ์ ปาณิกบุตร ผู้ช่วยศาสตราจารย์ ระดับ 8 คณะรัฐศาสตร์

เอดส์

(ต่อจากหน้า 10)

7. ถ้าพบอุบัติเหตุที่มีเลือดกระจาย เวลาจะช่วยเหลือ ควรใส่ถุงมือหรือถุงพลาสติกทุกครั้ง การอยู่ร่วมกับผู้ติดเชื้อเอดส์อย่างปลอดภัย

เราสามารถอยู่ร่วมห้อง ร่วมบ้าน ร่วมที่ทำงาน ร่วมสังสรรค์กับผู้ติดเชื้อเอดส์ได้โดยไม่ติดเอดส์จากคนเหล่านี้ ถ้าเราไม่มีเพศสัมพันธ์หรือฉีดยาเสพติดโดยใช้เข็มและกระบอกฉีดยาเสพติดร่วมกับคนเหล่านี้ และระมัดระวังอย่าให้ถูกเลือดหรือน้ำหลังทุกชนิด ถ้าจำเป็นต้องสัมผัสกับเลือดหรือน้ำหลัง ควรใส่ถุงมือหรือถุงพลาสติกทุกครั้ง

16. นายนิคม รัฐอมฤต รองศาสตราจารย์ ระดับ 9 คณะรัฐศาสตร์

17. นายพรชัย เทพปัญญา รองศาสตราจารย์ ระดับ 9 คณะรัฐศาสตร์ และผู้อำนวยการสำนักเทคโนโลยีการศึกษา

18. นายมานพ พรหมมณีชาติ รองศาสตราจารย์ ระดับ 9 คณะวิทยาศาสตร์

นอกจากนี้คณะกรรมการอาจารย์ที่ปรึกษาฝ่ายกิจการนักศึกษา ยังมีหน้าที่พิจารณาอนุมัติการขอซึ่งงบประมาณรายจ่ายกิจกรรมนักศึกษาที่เกินร้อยละ 50 ของงบประมาณปีที่แล้ว ตามความในข้อ 16 แห่งระเบียบมหาวิทยาลัยรามคำแหง ว่าด้วยการงบประมาณและการเบิกจ่ายเงินกิจกรรมนักศึกษา พ.ศ.2537 และตามระเบียบปฏิบัติที่ผ่านมาทุกปี จะเป็นคณะกรรมการที่ทำหน้าที่จัดสรรงบประมาณอุดหนุนของทบวงมหาวิทยาลัย ด้านกิจกรรมนักศึกษาในส่วนของมหาวิทยาลัยรามคำแหงให้กับกลุ่มกิจกรรมต่าง ๆ โดยในมหาวิทยาลัย ส่วนใหญ่เป็นกิจกรรมการออกค่ายอาสาพัฒนาชนบท ซึ่งเป็นโครงการของกลุ่มต่าง ๆ ในมหาวิทยาลัยเกือบทั้งหมด

อนึ่ง เมื่อวันที่ ๑๒ กันยายน ๒๕๓๘ ที่ผ่านมา ณ ห้องประชุมกองกิจการนักศึกษา ตึกกิจกรรมนักศึกษา ชั้น ๒ ได้มีการประชุมคณะกรรมการอาจารย์ที่ปรึกษาฝ่ายกิจการนักศึกษาเป็นครั้งแรก เพื่อพิจารณางบประมาณกิจกรรมนักศึกษาปี ๒๕๓๘ รัับทราบโครงการที่มหาวิทยาลัยรามคำแหงรับเป็นเจ้าภาพในการแข่งขันกีฬามหาวิทยาลัยแห่งประเทศไทย ครั้งที่ ๒๔ พิจารณาอนุมัติงบประมาณกิจกรรมนักศึกษาเกินร้อยละ ๕๐ ของงบประมาณปีที่แล้ว และรับทราบเรื่อง การจะปรับปรุงแก้ไขข้อบังคับมหาวิทยาลัยรามคำแหง ว่าด้วยกิจกรรมนักศึกษา มหาวิทยาลัยรามคำแหง พ.ศ. ๒๕๒๒ ซึ่งคณะกรรมการปรับปรุงแก้ไขข้อบังคับมหาวิทยาลัยรามคำแหง ว่าด้วยกิจกรรมนักศึกษา มหาวิทยาลัยรามคำแหง พ.ศ.๒๕๒๒ เสนอและพิจารณาจัดกิจกรรมขององค์การนักศึกษาและสถานศึกษา

อภิชาติ คุรุทอง รายงาน

ม.ร.ร.รับนค.กศน.ฯ

(ต่อจากหน้า 1)

'คณะของผู้อำนวยการศูนย์การศึกษานอกโรงเรียนจังหวัดชุมพรได้มาหารือในส่วนที่เกี่ยวกับการรับสมัครนักศึกษาใหม่ของนักศึกษาศึกษานอกโรงเรียนระดับม.ปลาย ทั้งในหลักสูตร Non-degree (ไม่ขอรับปริญญา) และหลักสูตร Degree (ระดับปริญญาตรี) ซึ่งได้ข้อสรุปว่ามหาวิทยาลัยรามคำแหงจะรับนักศึกษาใหม่จากนักศึกษาคน. จังหวัดชุมพร ในหลักสูตร Non-degree 4 สาขาวิชา ในภาค ๒/๒๕๓๘ นี้ ส่วนหลักสูตร Degree ของนักศึกษาคศน. จังหวัดชุมพร จะเริ่มรับสมัครตั้งแต่ภาค ๑/๒๕๓๙ เป็นต้นไป'

นอกจากนี้ยังได้แจ้งนโยบายของท่านอธิการบดีให้ผู้อำนวยการศูนย์การศึกษานอกโรงเรียนจังหวัดชุมพรทราบ ว่า กรณีที่มีนักศึกษาเกิน ๕๐๐ คน มหาวิทยาลัยก็จะจัดสอบที่ศูนย์การศึกษานอกโรงเรียนจังหวัดชุมพรด้วย ซึ่งในส่วนนี้เป็นเงื่อนไขที่จะพิจารณาการจัดศูนย์สอบที่ศูนย์วิทยบริการของม.ร.ในทศกจ.ด้วย เพื่ออำนวยความสะดวกแก่นักศึกษาคศน. ให้สามารถสอบใกล้บ้านได้

รองอธิการบดีฝ่ายพิเศษสัมพันธ์กล่าวต่อไปว่า การเรียนการสอนที่ศูนย์วิทยบริการ ของ กศน. ในทุกจังหวัด จะเน้นการเรียนการสอนทางไกลเป็นหลักในเมืองต้นแต่ถ้าหากศูนย์ฯใดมีนักศึกษาจำนวนมาก มหาวิทยาลัยก็จะพิจารณาให้มีการสอนเสริมของอาจารย์ผู้บรรยายด้วย

'ศูนย์วิทยบริการจะมีลักษณะเป็น Learning Center โดยใช้สื่อการสอนทางไกลผ่านดาวเทียม ซึ่งจากข้อตกลงระหว่างม.ร.กับกรมการศึกษานอกโรงเรียนนี้ มหาวิทยาลัยรามคำแหงได้รับความร่วมมือให้ใช้เครื่องมือและเทคโนโลยีต่าง ๆ ของ กศน. รวมทั้งบุคลากรของ กศน. ในการให้บริการแก่นักศึกษาคศน.'

ทางด้านนายวิรัตน์ มะลิสวรรณ รักษาการในตำแหน่ง ผู้อำนวยการศูนย์การศึกษานอกโรงเรียน จังหวัดชุมพรเปิดเผยเพิ่มเติมว่า ขณะนี้ศูนย์การศึกษาออกโรงเรียนจังหวัดชุมพรได้สำรวจความประสงค์ของนักศึกษาคศน.ระดับม.ปลายที่ประสงค์จะสมัครเรียนกับมหาวิทยาลัยรามคำแหงในภาค ๒/๒๕๓๘ แล้ว ปรากฏว่ามีผู้แจ้งความจำนงไว้ถึง ๕๒๐ คน

'ขณะนี้ศูนย์การศึกษาออกโรงเรียนจังหวัดชุมพรจึงได้เตรียมการในการปรับปรุงอาคารสถานที่ที่จะเป็นห้องเรียนรวมทั้งเตรียมการในเรื่องเทคโนโลยีสำหรับการสอนทางไกล ซึ่งจะมีการติดตั้งงานรับสัญญาณดาวเทียมให้แล้วเสร็จภายในเดือนพฤศจิกายนนี้'

อนึ่ง ในภาค ๒/๒๕๓๘ นี้มหาวิทยาลัยรามคำแหงจะเปิดรับนักศึกษาที่กำลังศึกษาระดับมัธยมศึกษาตอนปลายเข้าศึกษาโดยไม่รับปริญญา (Non-degree Program) ใน ๔ สาขาวิชาที่ ม.ร. เปิดสอนและจัดสอบในส่วนภูมิภาค โดยให้ศูนย์การศึกษาออกโรงเรียนแต่ละจังหวัดประสานงานกับ ฝ่ายรับสมัคร สวป. (โทร. ๗๑๗๒๓๖)

หนังสือพิมพ์ข่าวรามคำแหง

เจ้าของ มหาวิทยาลัยรามคำแหง  
บรรณาธิการ รศ.สิทธิพันธ์ พุทธิพร  
ผู้ช่วยบรรณาธิการ นางสีดา ถิมอริชชา  
นางทวี อนุเมถุน  
กองบรรณาธิการ อภิชาติ คุรุทอง วนิดา หาญณรงค์ สุธี ตันตินันท์พร  
อนอมพงษ์ ชมภูศรี สุพิศรา บุญศรีโรจน์ ลัดดาวรรณ มณีเทพ วัฒนา อติโชค  
ผู้จัดการ นายชัชวฤทธิ์ ชาติ  
ช่างภาพ นายวิชา ธานีคุณมงคล นายเฉลิมพล สนาน้อย

ผู้สื่อข่าวประจำคณะ/สำนัก

นางศิริวรรณ เจริญสุข  
นายอรชณิษฐ์ เขกอินทร์  
นางสาววิภา เมิศดำรงธรรม  
นางอุษิต สุทธิพันธ์  
นางสาวสุภา อรรถกุลใหญ่  
นางเจนพรพร มีนาค  
นายวัชรชัย อ่วมเกษม  
นายศักดิ์ เกษมปฐม  
นายวิเชียร เมฆอยู่โต  
นายสุพงษ์ เกียรติพงษ์  
ผู้สื่อข่าวประจำคณะนิติศาสตร์  
ผู้สื่อข่าวประจำคณะบริหารธุรกิจ  
ผู้สื่อข่าวประจำคณะมนุษยศาสตร์  
ผู้สื่อข่าวประจำคณะศึกษาศาสตร์  
ผู้สื่อข่าวประจำคณะวิทยาศาสตร์  
ผู้สื่อข่าวประจำคณะรัฐศาสตร์  
ผู้สื่อข่าวประจำคณะเกษตรศาสตร์  
ผู้สื่อข่าวประจำ สวป.  
ผู้สื่อข่าวประจำกองกิจการนักศึกษา  
ผู้สื่อข่าวประจำกองงานวิทยบริการ

กองจัดการ

งานประชาสัมพันธ์ โทร. ๓๑๘๐๙๐๐, ๓๑๘๒๕๖ หรือ ๓๑๘๐๘๖๗-๘๕ ค.บ. ๑๕๔, ๑๕๕  
ตีพิมพ์ประชุมมหาวิทยาลัยรามคำแหง (๒๕.๑)  
อัตราสมาชิก (ปีละ ๘๒ บาท) ออกทุกวันจันทร์ ปีละ ๒๐๐ บาท สมาชิกอากรบัตรด้วย  
ตนเองกับมหาวิทยาลัยก็ได้ โดยต้องส่งเงินทางธนาคารเท่านั้น ในนามผู้จัดการหนังสือ  
พิมพ์ข่าวรามคำแหง งานประชาสัมพันธ์ มหาวิทยาลัยรามคำแหง ถนนรามคำแหง  
เขตบางกะปิ ก.บ. ๑๐๒๔๐ ส่งจ่าย ปณ.รามคำแหง  
ผู้พิมพ์ สำนักพิมพ์มหาวิทยาลัยรามคำแหง โทร. ๓๑๘๐๙๒๓



# ประชุมทางวิชาการ

สภาอาจารย์ ม.ร. ขอเชิญเข้าร่วมประชุมทางวิชาการเรื่อง 'ชายเกษียณอายุอาจารย์มหาวิทยาลัยดีหรือไม่' ในวันที่ 21 กันยายน 2538 เวลา 13.00-15.30 น. ณ สำนักงานสภาอาจารย์ โดยมีผู้ร่วมอภิปราย ดังนี้

- รศ.รังสรรค์ แสงสุข  
อธิการบดีมหาวิทยาลัยรามคำแหง
- นายถวิล ไพรสณฑ์  
อธิคัฐมนตรีว่าการทบวงมหาวิทยาลัย
- ดร.วิชัย ดันศิริ  
เลขาธิการสภาการศึกษาแห่งชาติ
- ศ.ดร.อมร รัชกษาศักดิ์ อธิการบดีนิสิตา
- ผศ.ดร.ขวัญชัย สันตสว่าง ประธานสภาอาจารย์ ม.ร. (ผู้ดำเนินการอภิปราย)



มอบวิทยุ รศ.รังสรรค์ แสงสุข อธิการบดีมหาวิทยาลัยรามคำแหง เป็นประธานในการมอบเครื่องวิทยุชมรมฯ ให้แก่คณะผู้บริหารมหาวิทยาลัย เพื่อใช้ในกิจการของมหาวิทยาลัย เมื่อวันที่ 6 กันยายน 2538 ณ ห้องประชุมคณะนิติศาสตร์

ม.ร.ร่วมมือไทยสกายฯ (ต่อจากหน้า 2)

'ความร่วมมือในการดำเนินการเรียนการสอนทางไกลโดยมีการสื่อสาร 2 ทางครั้งนี้จะทำให้การเรียนการสอนทางไกลของม.ร. รุดหน้าและสมบูรณ์แบบยิ่งขึ้น เพราะเป็นการสื่อสาร 2 ทาง ระหว่างผู้สอนกับผู้เรียน เพื่อให้อาจารย์และนักศึกษามีปฏิสัมพันธ์สามารถโต้ตอบซักถามกันได้ในช่วงที่มีการเรียนการสอน แม้ว่าอยู่ห่างไกลกันคนละที่ก็ตาม จึงเป็นประโยชน์กับนักศึกษาโดยตรงและเป็นการเรียนการสอนทางไกลที่สมบูรณ์แบบ ปัจจุบันการใช้เทคโนโลยีการสอนทางไกลของนักศึกษาส่วนภูมิภาค ยังเป็นการสื่อสารทางเดียวจากอาจารย์ผู้สอนไปยังนักศึกษาเท่านั้น'

รองอธิการบดีทั่วไปชี้แจงว่าในการดำเนินการเพื่อให้การเรียนการสอนทางไกลเป็นไปในลักษณะการสื่อสาร 2 ทางนั้น บริษัทไทยสกายฯ จะเป็นผู้รับผิดชอบในเรื่องการถ่ายทอดรายการและแพร่ภาพสัญญาณ โดยมี USAT รับผิดชอบการส่งสัญญาณเสียงไปกลับ ระหว่างห้องเรียนที่ ม.ร. กับห้องเรียนที่สาขาวิทยบริการฯ ส่วนภูมิภาค และ INFONEWS ดูแลเรื่องการส่งสัญญาณคอมพิวเตอร์ เพื่อให้อาจารย์และนักศึกษามีปฏิสัมพันธ์ได้ในช่วงที่มีการเรียนการสอน ดังนั้นเพื่อเตรียมความพร้อมก่อนออกอากาศจริง คณะทำงานเห็นควรให้มีการทดลองออกอากาศการเรียนการสอนทางไกลในระบบการสื่อสาร 2 ทาง เป็นครั้งแรกในวันที่ 27 กันยายน 2538 เวลา 12.45 น. เป็นต้นไป ณ ห้องบรรยายการสอนทางไกล สำนักเทคโนโลยีการศึกษา (ชั้น 1) โดยออกอากาศและส่งสัญญาณได้ต่อไปยังสาขาวิทยบริการเฉลิมพระเกียรติ จังหวัดนครราชสีมา ในวันดังกล่าวมหาวิทยาลัยได้เชิญฯพณฯ นายบุญชู ตรีทอง รัฐมนตรีว่าการทบวงมหาวิทยาลัยเป็นประธานในพิธีเปิดการทดลองการออกอากาศและในโอกาสเดียวกันนี้อธิการบดีมหาวิทยาลัยรามคำแหง จะแถลงข่าวการนำเทคโนโลยีสารสนเทศมาใช้ในการศึกษาทางไกลของ ม.ร. แก่สื่อมวลชนด้วย จากนั้นจะเป็นการถ่ายทอดสดการทดลองการสอนทางไกลด้วยการสื่อสาร 2 ทาง ในวิชา PY 103 ไปยังสาขาวิทยบริการฯ

## จังหวัดนครราชสีมา

'วัตถุประสงค์ในการทดลองออกอากาศนี้ เพื่อให้ นักศึกษาและประชาชนทั่วไปทราบถึงความก้าวหน้าในการจัดการเรียนการสอนทางไกลของ ม.ร. และเพื่อให้ผู้บริหารระดับสูงได้ทราบถึงผลดีและข้อจำกัดในการดำเนินการ รวมทั้งพิจารณาให้ความสนับสนุนการดำเนินการตามโครงการนี้ของ ม.ร. ต่อไป'

รองอธิการบดีทั่วไปกล่าวต่อไปว่า โครงการความร่วมมือจัดการศึกษาทางไกลของม.ร. กับบริษัทไทยสกายฯ นี้ จะสามารถนำมาใช้ในการเรียนการสอนของมหาวิทยาลัยรามคำแหงทั้งในระดับปริญญาตรี ระดับบัณฑิตศึกษา และหลักสูตรพิเศษต่าง ๆ ที่มหาวิทยาลัยพิจารณาว่าจะเป็นประโยชน์และเป็นความต้องการของชุมชนโดยในขั้นต้นจะเน้นที่หลักสูตรในระดับปริญญาตรีเพื่อประโยชน์ของนักศึกษาที่เรียนทั้งในส่วนกลางและส่วนภูมิภาคที่สามารถเรียนวิชาที่มีเนื้อหาเดียวกัน และในอนาคตอันใกล้ก็จะนำการสอนทางไกล 2 ทาง มาใช้ในการเรียนการสอนระดับปริญญาโท ให้สามารถขยายกว้างไกลไปสู่ส่วนภูมิภาคเช่นเดียวกับระดับปริญญาตรีในปัจจุบัน'

'คาดว่ามหาวิทยาลัยจะเริ่มออกอากาศการสอนทางไกลโดยความร่วมมือกับไทยสกายฯอย่างเป็นทางการได้ตั้งแต่ภาค 2/2538 เป็นต้นไป ซึ่งเมื่อดำเนินการแล้วจะเป็นประโยชน์อย่างมากสำหรับนักศึกษาที่ต้องการเรียนด้วยสื่อทางไกล และช่วยอำนวยความสะดวกแก่นักศึกษาที่มีภาระหน้าที่การงาน นักศึกษาในต่างจังหวัด รวมทั้งนักศึกษาที่ไม่สะดวกจะมามหาวิทยาลัยด้วยปัญหาการจราจร ก็จะเรียนโดยสื่อการสอนทางไกลนี้ได้ ซึ่งผลดีตามมาจะช่วยลดปัญหาห้องเรียนไม่เพียงพอที่รวมฯ 1 และ รวมฯ 2 ได้ อีกทั้งยังเป็นแรงจูงใจที่จะทำให้มีผู้สนใจมาสมัครเป็นนักศึกษาของ ม.ร. มากขึ้น เพราะมีระบบการสอนทางไกลเป็นสื่อเสริมนอกเหนือไปจากการบรรยายในชั้นเรียน'

อนึ่ง สำหรับนักศึกษาที่มีความประสงค์จะติดตั้งอุปกรณ์การรับการสอนทางไกลที่บ้านพักอาศัย ซึ่งใช้สัญญาณรับสัญญาณระบบ DTH (Digital Direct To Home) ก็สามารถทำได้ตามความสมัครใจ เพราะมหาวิทยาลัยก็จะขยายการติดตั้งจานรับสัญญาณให้แพร่หลายยิ่งขึ้นในทุกจังหวัดอยู่แล้ว

รามฯรับคน. ใหม่ฯ (ต่อจากหน้า 1)

ชุดละ 80 บาท โดยส่งนามติ ส่งจ่ายในนาม มหาวิทยาลัยรามคำแหง ปทฟ.รามคำแหง จำหน่ายของถึงหัวหน้าฝ่ายรับสมัคร ตู้ ปณ. 1002 ทพม. 10241

ที่ ม.ร. จำหน่ายใบสมัคร วันที่ 16 ตุลาคม - 12 พฤศจิกายน 2538 และรับสมัคร วันที่ 11 - 12 พฤศจิกายน 2538 ใบสมัครชุดละ 50 บาท มีจำหน่ายที่อาคาร สวป. ชั้น 1 (ทุกวันไม่เว้นวันหยุดราชการ)

ผู้สนใจสอบถามรายละเอียดเพิ่มเติมได้ที่ ฝ่ายรับสมัคร อาคารสวป. ชั้น 3 โทร.7187238 และ 3180856-8 ต่อ 36, 37

รามฯ นครศรีฯ (ต่อจากหน้า 1)


ปลัดทบวงมหาวิทยาลัย ถนนศรีอยุธยา เขตราชเทวี กรุงเทพมหานครฯ พณฯนายบุญชู ตรีทอง รัฐมนตรีว่าการทบวงมหาวิทยาลัย ในฐานะประธานอำนวยการกีฬา มหาวิทยาลัยแห่งประเทศไทย ได้เปิดเผยภายหลังการประชุมผู้แทนมหาวิทยาลัยต่าง ๆ ว่า การแข่งขันกีฬามหาวิทยาลัยครั้งที่ 23 ที่สถาบันเทคโนโลยีการเกษตรแม่โจ้ นั้นที่ประชุมเห็นสมควรให้เลื่อนการแข่งขันฯ ออกไปเป็นช่วงเดือนพฤศจิกายน 2539 เนื่องจากนักกีฬาของสถาบันเทคโนโลยีการเกษตรแม่โจ้ อยู่ระหว่างการทุ่มเทให้กับการเข้าแข่งขันกีฬาสีเกมส์ ครั้งที่ 18 ที่จังหวัดเชียงใหม่ ทำให้มีปัญหาเรื่องการเรียนการสอนของนักกีฬาและอาจารย์ และอาจทำให้มีผู้เข้าชมการแข่งขันน้อย

นอกจากนี้มหาวิทยาลัยรามคำแหง ยังยืนยันถึงความพร้อมในการจัดการแข่งขันกีฬามหาวิทยาลัยฯ ครั้งที่ 24 ในปี 2540 และประธานอำนวยการกีฬาวิทยาลัยฯ (ร.ม.ว.ทบวงฯ) ได้เสนอให้มหาวิทยาลัยรามคำแหง ไปจัดการแข่งขันที่ สาขาวิทยบริการเฉลิมพระเกียรติ จังหวัดนครราชสีมา เพื่อเป็นการกระจายการแข่งขันออกสู่ส่วนภูมิภาค

สำหรับผลการพิจารณาคัดเลือกรองประธานอำนวยการกีฬาวิทยาลัยฯคนที่สอง ซึ่งจะเป็นผู้ดำรงตำแหน่งประธานคณะกรรมการบริหารกีฬา มหาวิทยาลัยแห่งประเทศไทย (ก.ก.ม.ท.) ด้วยนั้น ได้แก่ รศ.ธนินดี เศวตบูรต อธิการบดีมหาวิทยาลัยธรรมศาสตร์ ส่วน รศ.รังสรรค์ แสงสุข อธิการบดีมหาวิทยาลัยรามคำแหง ได้รับเลือกให้ดำรงตำแหน่ง รองประธานอำนวยการกีฬาแห่งประเทศไทยคนที่สาม  
อภิชาติ คุรุทอง รายงาน

เชิญสมัครเป็นสมาชิกทั้งด้วยตนเองและทางไปรษณีย์  
๑. ชำระเงินที่อาคารเรืองคำ  
๒. ดำเนินการส่งที่งานประชาสัมพันธ์ ศึก เอ.ซี. ๑ ชั้น ๒  
๓. อัตราค่าธรรมเนียมปีละ 300 บาท (สำหรับนักศึกษาที่สมัครเข้าศึกษา ก่อนเปิดการศึกษา 2537 สมัครได้ตลอดปี)

  
งานประชาสัมพันธ์  
มหาวิทยาลัยรามคำแหง  
บางกะปิ กรุงเทพฯ 10240  
โทร. 3180900

ในราชการมหาวิทยาลัยรามคำแหง  
ชำระค่าหนังสือ  
เป็นรายเดือน  
ใบอนุญาตที่ 10/2537  
ปทฟ. รามคำแหง  
  
(นายวิชาญ ตรีทอง)  
หัวหน้างานประชาสัมพันธ์