

ศูนย์บริการวิชาการส่วนภูมิภาค

บว
๖/
๑/๒

มหาวิทยาลัยรามคำแหง

จังหวัดเชียงใหม่
 จังหวัดลำปาง
 จังหวัดพิษณุโลก
 จังหวัดเชียงราย
 จังหวัดนครสวรรค์
 จังหวัดสุโขทัย
 จังหวัดนครราชสีมา
 จังหวัดอุบลราชธานี

จังหวัดอุดรธานี
 จังหวัดขอนแก่น
 จังหวัดมหาสารคาม
 จังหวัดจันทบุรี
 จังหวัดนครศรีธรรมราช
 จังหวัดสงขลา
 จังหวัดยะลา
 จังหวัดภูเก็ต



ศบค.ม.ร.
 (กลอง)



ปีการศึกษา ๒๕๒๖



ศูนย์บริการฯ
ศูนย์รวมวิชาการของชาว มร.

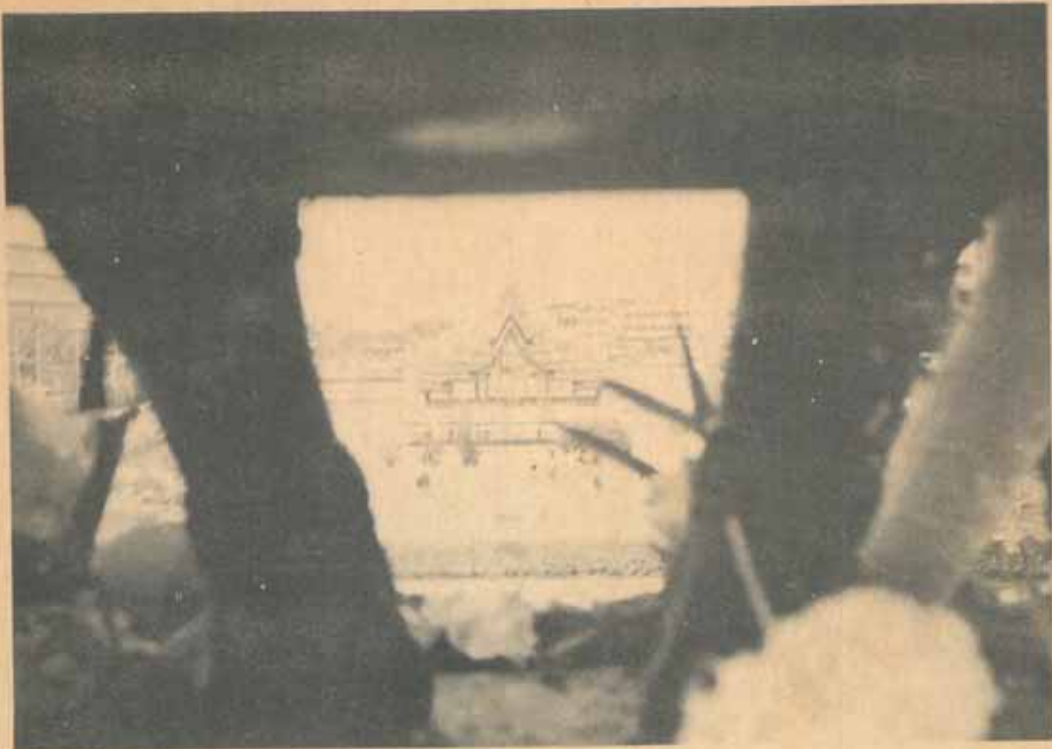
รู้จักอภัย

ตั้งใจศึกษา



บุชาพ่อขุน

สนองคุณชาติ



ACC. No. **GP** 007106
 Date Received..... ๒๓ ก.ค. ๖๗
 Call No..... ๗๗

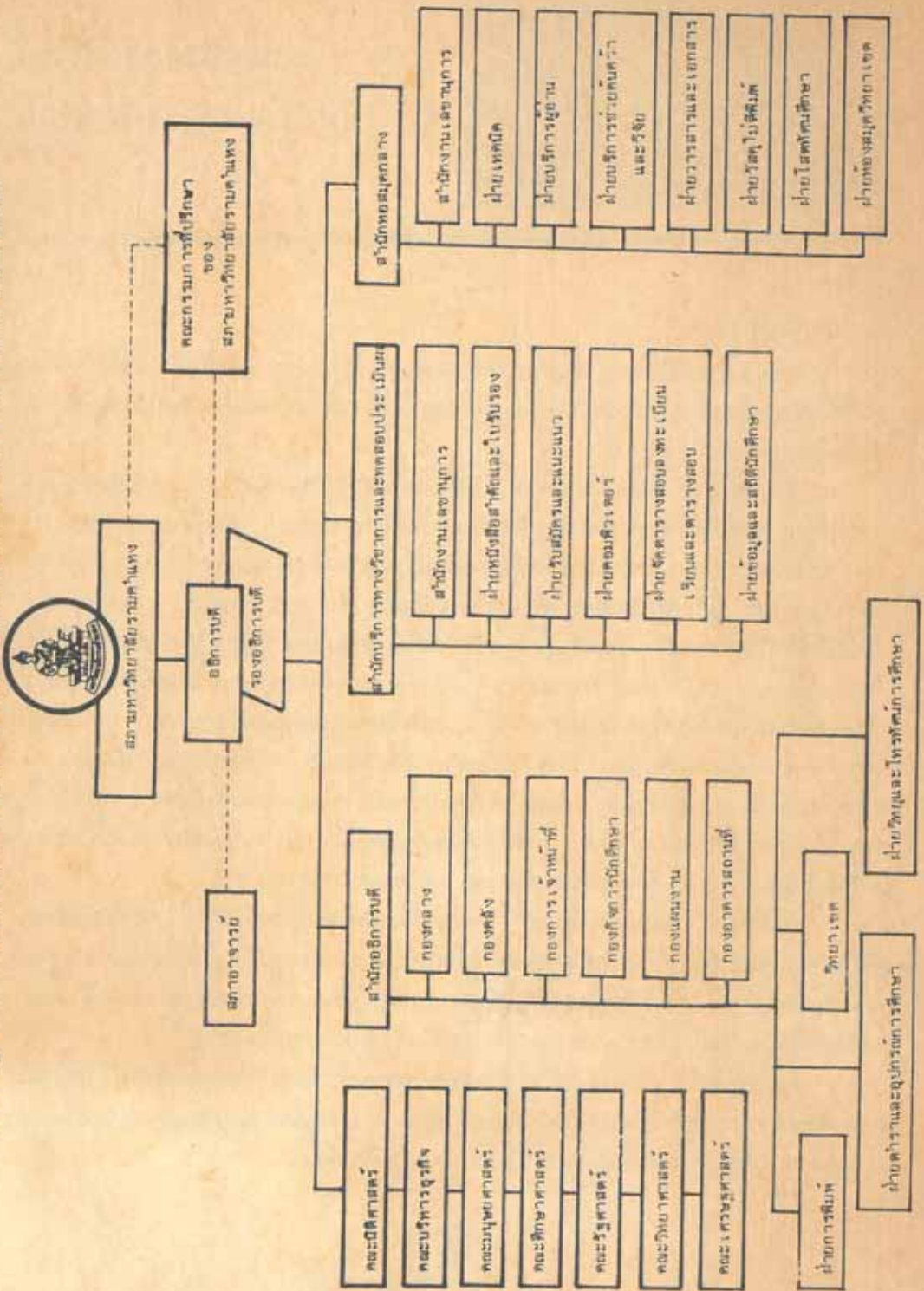
รมแคว้น ๘๑
๖๗๒๖
๗๖

แดนราม ๑

ตพภ, พ.ร.
(กลอง)



แผนภูมิแสดงส่วนราชการและสายการบริหารของมหาวิทยาลัยรามคำแหง





สาส์นจากอธิการบดี มหาวิทยาลัยรามคำแหง

10 มิถุนายน 2526

นักศึกษาที่รักทุกคน

ในปีการศึกษา 2526 การให้บริการนักศึกษา ณ ศูนย์บริการ วิชาการส่วนภูมิภาคได้มีประกาศมหาวิทยาลัยรามคำแหงลงวันที่ 9 มีนาคม 2526 กำหนดไว้แล้วตามนโยบายของมหาวิทยาลัย รายละเอียดปรากฏในเอกสารเล่มนี้ด้วยแล้ว

การบรรยายสรุปที่ศูนย์บริการ วิชาการส่วนภูมิภาคทั้ง 16 ศูนย์ยังคงมีเช่นเดิม โดยจะมีการบรรยายในวันเสาร์และ วันอาทิตย์ติดต่อกันเป็นเวลา 8 สัปดาห์ ครอบคลุมวิชา 16 ครั้ง ซึ่งจะมีครบจนวิชาชั้นปีที่ 1 และของชั้นปีที่ 2, 3 และ 4 บางกระบวนวิชาที่นักศึกษาแสดงความจำนงจำนวนมาก จุดมุ่งหมายของการจัดบรรยายสรุปนี้ก็เพื่อให้นักศึกษาต่างจังหวัดได้รับฟังคำบรรยายประกอบตำรา โดยไม่ต้องไปฟังคำบรรยายที่มหาวิทยาลัย และการที่มหาวิทยาลัยได้ใช้บุคลากรในท้องถิ่นเป็นผู้บรรยายก็เพราะเชื่อถือว่าความรู้เป็นสิ่งสากลและเพื่อประหยัดอันเป็นการใช้ทรัพยากรอย่างเหมาะสม ทั้งการที่นักศึกษาได้เวียนกับผู้บรรยายต่างคนกันที่สอนทางมหาวิทยาลัย จะทำให้ศึกษามีความคิดกว้างขวางขึ้น มหาวิทยาลัยได้เริ่มโครงการนี้มาตั้งแต่ปีการศึกษา 2520 ในรูปโครงการอาจารย์สัญญาแล้วปรับปรุงมาเป็นโครงการศูนย์บริการ วิชาการส่วนภูมิภาค มหาวิทยาลัยได้รับความร่วมมืออย่างดียิ่งจากสถาบันการศึกษาในท้องถิ่นขอให้นักศึกษาได้ใช้บริการนี้ให้ได้ประโยชน์มากที่สุดตามจุดมุ่งหมาย ในโครงการต่อไปมหาวิทยาลัยจะได้ปรับปรุงเพิ่มเติมเกี่ยวกับเทปตำราเสียง และ วีดี โอ เทปสำหรับบางวิชา

ศูนย์บริการ วิชาการส่วนภูมิภาคนี้ ทางมหาวิทยาลัยมุ่งหวังจะให้เกิดประโยชน์กับนักศึกษาที่อยู่ในภูมิภาคและต้องใช้งบประมาณจำนวนไม่น้อยสนับสนุน โดยหวังว่าจะได้รับความสนใจและเข้ารับบริการจากนักศึกษาจำนวนมากไม่น้อยแต่ถ้าไม่ได้รับความสนใจเท่าที่ควร เช่นกระบวนวิชาไม่ถึง 10 คน มหาวิทยาลัยก็จำเป็นต้องงดการบรรยายสรุปในกระบวนวิชานั้นตามระเบียบที่วางไว้

ขอส่งความปรารถนาดีมายังนักศึกษาทั้งหลายในโอกาสนี้ด้วยและหวังว่าทุกท่านคงได้รับประโยชน์จากการใช้บริการ ณ ศูนย์บริการ วิชาการส่วนภูมิภาคตามสมควร และขอขอบคุณทุกท่านที่ศูนย์บริการ วิชาการส่วนภูมิภาคที่ได้อนุเคราะห์แก่นักศึกษา และมหาวิทยาลัยรามคำแหง

(รองศาสตราจารย์สุชุม นवलสกุล)

อธิการบดี

คำกล่าวต้อนรับจาก รองอธิการบดีฝ่ายวิชาการ



ถึงนักศึกษาทุกท่าน

สภ.มร. ขอต้อนรับนักศึกษาทุกท่านด้วยความยินดี โอกาสนี้ในฐานะรองอธิการบดีฝ่ายวิชาการ และรับผิดชอบในงาน สภ.มร. ขออนุญาตพูดคุยกับนักศึกษาในเรื่องต่างๆ ซึ่งคิดว่าจะเป็นประโยชน์โดยตรงต่อนักศึกษา

มหาวิทยาลัยของเราเป็นสถานการศึกษาและวิจัยแบบตลาดวิชา ที่ผู้ศึกษาสามารถศึกษาได้ด้วยตนเองโดยไม่ต้องมาเข้าชั้นเรียนที่มหาวิทยาลัยจัดให้ก็ได้ โดยมีวัตถุประสงค์ในการให้การศึกษาวិชาการและวิชาชีพชั้นสูงทำการวิจัยส่งเสริมวิชาการและวิชาชีพชั้นสูง และทะนุบำรุงวัฒนธรรม

ถ้อยแถลงที่อยากจะทำความเข้าใจกับนักศึกษาก็คือคำว่า "สถานศึกษาและวิจัย แบบตลาดวิชา" ซึ่งพอจะประมวลลักษณะเด่น ๆ ได้ 5 ประการดังนี้

1. การรับนักศึกษาโดยไม่จำกัดจำนวน (open admission) แต่ถ้ามีความจำเป็น เช่นสถานที่เรียนจัดให้ไม่เพียงพอ ก็อาจจำกัดจำนวนได้โดยใช้เกณฑ์กำหนดระดับเตรียมการศึกษา หรือเกณฑ์อื่นตามที่สภามหาวิทยาลัยจะเห็นสมควร

2. การรับเข้าศึกษาโดยไม่สอบคัดเลือก (no entrance examination) แต่อาจใช้วิธีคัดเลือกได้ถ้าจำเป็นและเห็นสมควร

3. การไม่กำหนดเวลาเรียนในชั้นเรียน (no class attendance) ทางมร.จัดชั้นเรียนให้แก่ นักศึกษาจะมาเข้าชั้นเรียนหรือไม่ก็ได้

4. การเน้นการศึกษาด้วยตนเอง (self-study) โดยอาศัยตำราเรียน คำสอน เป็นหลัก นอกจากนั้นยังมีสื่อการสอนอย่างอื่น เช่นการสอนทางไกลที่เรียกเป็นภาษาฝรั่งว่า distance learning เช่น วิทยุ โทรทัศน์ เทป คำบรรยาย และการบรรยายสรุปที่ศูนย์ สภ.มร. เป็นต้น

5. การเน้นโอกาสที่เท่าเทียมกันทางการศึกษา (equal educational opportunity) โดยให้โอกาสแก่ชนทุกชั้นได้ศึกษาอย่างเท่าเทียมกัน จะศึกษาสำเร็จตามหลักสูตรมากน้อยเพียงใดขึ้นอยู่กับศักยภาพของตัวนักศึกษาเอง ให้โอกาสนักศึกษาได้ลอง ดังนั้นในบางครั้งเราจึงเรียกมหาวิทยาลัยของเราว่า "มหาวิทยาลัยที่ให้โอกาสครั้งที่สอง (a second chance university) ซึ่งมีความหมายว่า ในโอกาสที่อยู่ในวัยเรียนเราไม่มีโอกาสได้เรียน เพราะมีปัญหา ก็มาเข้าเรียนตอนที่มีอายุเลยวัยเรียน และมาเรียนในวัยผู้ใหญ่ อีกประการหนึ่ง ผู้ที่สอบเข้าเรียนในมหาวิทยาลัยจำกัดรับ เช่น จุฬา ธรรมศาสตร์ ไม่ได้ก็ยังมีโอกาสที่จะได้เข้ามาเรียนในรามคำแหงครั้งนี้เป็นต้น และขอให้เข้าใจว่ารามคำแหงเป็นมหาวิทยาลัยที่ให้โอกาสครั้งที่สอง ก็จริง แต่ในด้านคุณภาพนั้นเราไม่เป็นที่สองรองใคร

6. การเน้นในด้านการศึกษาต่อเนื่องโดยถือว่าการศึกษาคือกระบวนการตลอดชีวิต (lifelong education) เพื่อเสริมสร้างและยกฐานะความรู้ทั้งในด้านวิชาชีพและความเจริญแห่งตน ในลักษณะที่ว่า

การศึกษาเพื่อการศึกษา (education for education) ส่วนการศึกษาเพื่อประกอบอาชีพ (education for profession) นั้นก็มีบ้าง

เรื่องที่สองที่อยากจะทำความเข้าใจก็คือคำว่า "ความเป็นเลิศทางวิชาการ" (academic excellency) มหาวิทยาลัยทุกแห่งในโลกนี้มีเป้าหมายอย่างเดียวกันทั้งนั้น คือกระเสือกกระสนตีรนเข้าไปสู่หรือให้ได้มาซึ่งความเป็นเลิศทางวิชาการ (To strive for academic excellency) ถ้าไม่ถึงแม้ว่าบางท่านอาจจะเห็นว่าเป็นคำที่สวยหรูเป็นอุดมคติที่ค่อนข้างจะปฏิบัติได้ยาก แต่การตั้งเป้าหมายใด ๆ เอาไว้สูงแล้วเราก็อ้อย ๆ ถ้าเดินไปสู่เป้าหมายนั้น ย่อมคิดว่าที่เดินทางไปโดยไม่มีเป้าหมายใด ๆ มิใช่หรือ ดังนั้นเป้าหมายของมหาวิทยาลัยก็ถือจุดนี้เอง ความเป็นเลิศทางวิชาการของสถาบันอุดมศึกษาใด ๆ ย่อมมีส่วนประกอบอยู่ 3 ส่วน คือ

1. การถ่ายทอดความรู้อันเป็นมรดกตกทอดมา
2. การวิจัยค้นคว้าเพื่อบุกเบิกแสวงหาความรู้ใหม่
3. ความสามารถในการนำความรู้และใช้วิชาการเพื่อตอบสนองความต้องการของสังคม

นั่นคือหน้าที่ 3 ประการของมหาวิทยาลัย แต่มหาวิทยาลัยจะทำหน้าที่นี้ได้อย่างสมบูรณ์นั้นอย่างน้อยที่สุดจะต้องมีเสรีภาพทางวิชาการ (academic freedom) ซึ่งหมายถึงเสรีภาพของสมาชิกสถาบันอุดมศึกษาอันได้แก่คณาจารย์ และนิสิตนักศึกษาในการดำเนินกิจกรรมทางวิชาการ ทั้งด้านการเรียนการสอนและการวิจัยค้นคว้า การแก้หลักการด้านเสรีภาพทางวิชาการก็เพื่อที่จะช่วยส่งเสริมสนับสนุนให้คณาจารย์และนิสิตนักศึกษาสามารถปฏิบัติการกิจตามบทบาทและหน้าที่ที่พึงกระทำได้เต็มที่ ทั้งนี้เพื่อเป็นหลักประกันในการประกอบภารกิจด้านวิชาการมากกว่าที่จะเป็นอิทธิทธิอันปราศจากความรับผิดชอบ

นักศึกษาจะเห็นว่า ความเป็นเลิศทางวิชาการ นั้นก็คือเครื่องวัดสถานภาพของสถาบันอุดมศึกษาว่ามีความอยู่ในระดับใด ถ้ามหาวิทยาลัย มีการสอนเป็นเลิศมีการศึกษาวิจัยเป็นเลิศ และมีการใช้วิชาการเพื่อตอบสนองความต้องการของสังคมเป็นเลิศแล้ว นั่นแหละคือความเป็นเลิศทางวิชาการของมหาวิทยาลัย ซึ่งสิ่งเหล่านี้เป็นหน้าที่และความรับผิดชอบของทั้งคณาจารย์ และนิสิตนักศึกษาเป็นสำคัญ

ประการที่สามที่อยากจะพูดถึง ก็คือนักศึกษาทั้งหลายควรจะทำตนอย่างไรเพื่อสร้างความเป็นเลิศทางวิชาการ ให้เกิดขึ้นในมหาวิทยาลัยตลาดวิชาแห่งนี้ ซึ่งขอเสนอแนะดังนี้

1. ระเบียบและวินัย (discipline) นักศึกษาจะต้องปฏิบัติตามระเบียบวินัย และข้อบังคับต่าง ๆ ของมหาวิทยาลัยอย่างเคร่งครัด การเรียนในตลาดวิชาไม่ได้หมายความว่า ทำอะไรได้ตามอำเภอใจตนเอง การเรียนในตลาดวิชาต้องการผู้เรียนที่มีความเข้มในด้านระเบียบและวินัยอย่างยิ่ง ถ้าไม่เช่นนั้นแล้วจะไม่มีทางเรียนสำเร็จ โดยเฉพาะอย่างยิ่ง นักศึกษาต้องมีวินัยในตนเอง (Self-discipline) กล่าวคือต้องบังคับตนเองให้เรียน ต้องสอนตนเอง ต้องนำตนเองไปในทางที่ถูกต้อง ถ้าหากนักศึกษาได้ศึกษาระเบียบวินัย ข้อบังคับของมหาวิทยาลัยทุกอย่าง และปฏิบัติตามอย่างครบถ้วนแล้วก็จะเป็นที่ฐานที่จะทำให้ให้นักศึกษาเป็นคนมีระเบียบวินัยดี

2. หลัคนักปราชญ์: สุจิตฺติ การเรียนในตลาดวิชาต้องการนักศึกษาที่ใฝ่รู้ใฝ่เรียนมีความเฉลียวคู่กับความฉลาด รู้จักใช้หลักนักปราชญ์ในการเรียนรู้กล่าวคือ พึง คิด ฉาน บันทึกลง ผนวกกับการอ่านหมกขอมรู้มาก อ่านเอกสารวิชาการทุกประเภทที่ ผลิตออกมาเพื่อสร้างความเป็นทฤษฎีของตนเอง

3. อธิปไตยที่ สถานแห่งความสำเร็จในกิจการงานทุกประเภทไม่มีภาคใดเสียไปกว่าอธิปไตย ซึ่งได้แก่ จันตะ (ความพอใจ) วิริยะ (ความขยันหมั่นเพียร) จิตตะ (ความมีใจฝักใฝ่) และวินัสตา (ความคิดใคร่ครวญ) นักศึกษาในตลาดวิชาต้องมีคุณสมบัติเหล่านี้ จึงจะสามารถดำเนินไปสู่ความสำเร็จในการเรียนได้

4. ขันติคือความอดทน ความอดทน ความอดกลั้นก็เป็นสิ่งจำเป็นสำหรับนักศึกษาดตลาดวิชา เพราะมหาวิทยาลัยของเรามีคนมากเป็นแสน ๆ การบริการ การทำงานทุกอย่างจะต้องมีข้อบกพร่องบ้าง และต้องใช้เวลา ดังนั้นความอดกลั้น อดทนจึงเป็นสิ่งจำเป็น อย่างวาม ทำอะไรตามใจตนเอง แต่จงใช้วิจารณญาณ ใจเย็น รู้จักอภัยเสมอ

5. ตั้งใจศึกษาให้ดีที่สุด นักศึกษาในตลาดวิชาที่มีศักดิ์และสิทธิ์เท่าเทียมกับนักศึกษาในสถาบัน อื่นศึกษาอื่น ๆ จงตั้งใจเรียนให้ดีที่สุด เพื่อปัจจุบัน และอนาคตจะได้ดีตามไปด้วย อย่าสิ้นหวังในการเรียน จนเกินไปเพราะอาจทำให้เกรดไม่ดีเท่าที่ควร อย่าเรียนข้ามจนเกินไปเพราะเวลา 8 ปีการศึกษาถ้าไม่หนักนัก เรียนให้ได้เกรด G ให้มากที่สุด อย่าคิดว่าเอาแค่ P หรือ F อย่างลงทะเบี่ยนมากจะทำให้ผลการเรียนไม่ดี ผู้ที่มีอนาคตแจ่มใสคือผู้ที่ลงทะเบี่ยนตามที่มหาวิทยาลัยกำหนด แล้วเรียนให้ดีที่สุด ให้ได้เกรดดีที่สุด เพราะผู้ที่จะได้งานดี ๆ ทำและได้เรียนต่อในระดับสูงขึ้นไปนั้น ย่อมมีผลการเรียนในระดับดีด้วย อย่าคิดแต่เพียงว่าให้อ่านมากก็แล้วกัน เพราะปัจจุบันนี้ทั้งตลาดแรงงานและการศึกษาต้องมีการแข่งขันใน ระดับสูงมาก ผู้ที่ได้เกรดดีก็ย่อมมีโอกาสดีกว่าเสมอ

6. ความสัมพันธ์กับมหาวิทยาลัย นักศึกษาดตลาดวิชาบางคนอยู่ห่างไกลจากมหาวิทยาลัย แต่มหาวิทยาลัยก็พยายามหาโอกาสมาอยู่ใกล้นักศึกษาอยู่เสมอ เช่นข่าว ขร. ส่งให้นักศึกษาถึงบ้าน วิทยุกระจายเสียงก็มีอยู่ทั่วประเทศ ศูนย์ สบภ.มร.ก็มีอยู่ทุกภาคการศึกษา พยายามสร้างความสัมพันธ์ และติดต่อกับมหาวิทยาลัยเป็นประจำ มีโอกาสก็เขียนจดหมายไปถามปัญหา ถ้ามีโอกาสไปก.ท. ก็เข้าไปเยี่ยมบริเวณมหาวิทยาลัยบ้าง พยายามติดตามข่าวคราว ความเคลื่อนไหวของมหาวิทยาลัยอยู่ตลอดเวลา อย่าเพิกเฉย โดยเฉพาะอยากเห็นว่า ท่านต้องอ่านข่าว ขร. เป็นประจำ

ขอให้นักศึกษา สบภ.มร.ทุกท่านจงมาข้อเสนอแนะเหล่านี้ไปใคร่ครวญและปฏิบัติตามเท่าที่จะสามารถทำได้ พยายามทำความเข้าใจในสิ่งต่างๆเหล่านี้ ช่วยกันสร้างเสริมความเป็นเลิศให้เกิดขึ้น โดยปฏิบัติตนดังกล่าว และในโอกาสที่มหาวิทยาลัยได้ให้บริการ โดยเปิดบรรยายที่ศูนย์นี้ก็ขอให้ช่วย โอกาสรับบริการอย่างเต็มที่ ในที่สุดก็จะทำให้นักศึกษาได้รับความสัมฤทธิ์ผลในการเรียน และจะประสบความสำเร็จในการประกอบอาชีพสืบไป

ด้วยความปรารถนาดี



(รศ.ดร.พิพัฒน์ น้อยแสงศรี)

รองอธิการบดีฝ่ายวิชาการ



คำกล่าวต้อนรับ จาก
 ผู้อำนวยการ
 สำนักบริการทางวิชาการ และ
 ทดสอบประเมินผล

สวัสดี นักศึกษา สบภ.มร.ทุกท่าน

นับเป็นโอกาสอันดีที่มหาวิทยาลัยรามคำแหง ได้จัดดำเนินการของ "ศูนย์บริการ วิชาการส่วนภูมิภาค มหาวิทยาลัยรามคำแหง" มาเป็นปีที่ 7 ในปีการศึกษา 2526 นี้ ศูนย์บริการ วิชาการส่วนภูมิภาค มหาวิทยาลัย ได้มีการพัฒนาเป็นลำดับทั้งในการเพิ่มศูนย์บรรยายสรุปเป็น 16 แห่ง และเพิ่มระบบวิชา บรรยายสรุปให้มากขึ้น

สำหรับปีการศึกษา 2526 มหาวิทยาลัยมีนโยบายปรับปรุงการบรรยายสรุปให้เหมาะสมยิ่งขึ้น โดยจัดให้มีการบรรยายสรุปในวันเสาร์-อาทิตย์ ติดต่อกัน 8 สัปดาห์ รวม 16 ครั้ง หัวข้อการจัดบรรยาย สรุปกระบวนการวิชาต่างๆ นักศึกษาทราบได้จากคู่มือฯ เล่มนี้แล้ว ขอให้นักศึกษาจงใช้บริการของศูนย์ ให้มากที่สุดให้สมประโยชน์ทั้งผู้ให้ ผู้เสนอ และผู้รับ ผู้สนอง จึงควรใช้ประโยชน์ของศูนย์บริการ วิชาการส่วนภูมิภาคมหาวิทยาลัยรามคำแหง เพื่อเสริมสร้างสติปัญญา เพราะเป็นโอกาสที่นักศึกษา ของส่วนภูมิภาคได้รับบริการทางด้านวิชาการเท่าเทียมกับนักศึกษาที่ส่วนกลาง และสิ่งสำคัญที่นักศึกษา จะมองข้ามไปไม่ได้ คือ การรู้ เข้าใจระเบียบ กฎเกณฑ์ ในการศึกษา การติดต่อขอรับบริการเรื่องราวต่างๆ เพื่อประโยชน์ของนักศึกษาเองเชื่อว่าความมุ่งมั่น บากบั่น และความเอาใจใส่ของนักศึกษา สบภ.มร. ทุกท่านคงจะทำให้สำเร็จการศึกษาได้โดยง่าย และเป็นบัณฑิตที่มีคุณภาพอย่างแท้จริง

ด้วยความปรารถนาดี

(นายสมชาย น้อยนำ)

ผู้อำนวยการ

สำนักบริการทางวิชาการและทดสอบประเมินผล (สวป.)

สารบัญ

คำขวัญ ม.ร.	
ศาสนจากอธิการบดี	
คำกล่าวต้อนรับจากรองอธิการบดีฝ่ายวิชาการ	
คำกล่าวต้อนรับจากผู้อำนวยการสำนักบริการทางวิชาการและทดสอบประเมินผล	
ความเป็นมาของศูนย์บริการวิชาการส่วนภูมิภาค (สบภ.ม.ร.)	17
การดำเนินงาน	18
สถานที่และศูนย์ปฏิบัติการบรรยายสรุป	19
กระบวนการวิชาซึ่งเปิดให้มีการบรรยายสรุป	20
ผู้ประสานงานศูนย์บริการวิชาการส่วนภูมิภาค	22
ผู้รับผิดชอบประจำศูนย์บริการ วิชาการส่วนภูมิภาค ปีการศึกษา 2526	23
หน้าที่และความรับผิดชอบของผู้ปฏิบัติงานการบรรยายสรุป	24
บริการที่ สบภ.ม.ร. จัดให้แก่นักศึกษา	25
ประกาศ ม.ร. เรื่องการให้บริการนักศึกษา ณ ศูนย์บริการ วิชาการส่วนภูมิภาค	
ปีการศึกษา 2526	28

ประกาศ น.ร. เรื่อง ให้ผู้สมัครเข้าเป็นนักศึกษา ภาค 1 ปีการศึกษา 2525	
ณ ศูนย์บริการวิชาการส่วนภูมิภาค ไปทำบัตรประจำตัวดาว	30
ประกาศ น.ร. เรื่อง ให้นักศึกษาที่บัตรประจำตัวดาวหมดอายุไปเปลี่ยนบัตร	
ประจำตัวใหม่	32
ตารางบรรยายสรุปศูนย์บริการวิชาการส่วนภูมิภาค	35
หลักสูตรและขอบเขตการบรรยาย	37
กระบวนวิชา AC 101	38
กระบวนวิชา AC 102	40
กระบวนวิชา EC 103	41
กระบวนวิชา EC 111	42
กระบวนวิชา EC 112	44
กระบวนวิชา ED 103	50
กระบวนวิชา EN 101	52
กระบวนวิชา EN 102	56
กระบวนวิชา EN 201	58
กระบวนวิชา GM 204	60
กระบวนวิชา HE 105	62
กระบวนวิชา HI 101	62
กระบวนวิชา HI 102	63
กระบวนวิชา LA 103	64
กระบวนวิชา LA 104	66
กระบวนวิชา LA 105	67
กระบวนวิชา LA 106	69
กระบวนวิชา LA 121	70

กระบวนวิชา LA 122	72
กระบวนวิชา LA 203	73
กระบวนวิชา LA 204	74
กระบวนวิชา LA 205	76
กระบวนวิชา LA 206	77
กระบวนวิชา LA 207	79
กระบวนวิชา LA 208	80
กระบวนวิชา LA 209	81
กระบวนวิชา LA 213	83
กระบวนวิชา LA 221	83
กระบวนวิชา LA 222	84
กระบวนวิชา LA 303	85
กระบวนวิชา LA 304	87
กระบวนวิชา LA 306	88
กระบวนวิชา LA 308	89
กระบวนวิชา LA 309	93
กระบวนวิชา LA 310	94
กระบวนวิชา LA 331	94
กระบวนวิชา LA 332	95
กระบวนวิชา LA 404	96
กระบวนวิชา LA 405	97
กระบวนวิชา LA 409	98
กระบวนวิชา LA 410	99
กระบวนวิชา LA 413	100

กระบวนวิชา LA 414_____	101
กระบวนวิชา LS 103_____	103
กระบวนวิชา MA 103_____	104
กระบวนวิชา MA 111_____	108
กระบวนวิชา MA 112_____	110
กระบวนวิชา MA 113_____	111
กระบวนวิชา MA 114_____	112
กระบวนวิชา PC 103_____	113
กระบวนวิชา PS 103_____	114
กระบวนวิชา PS 110_____	116
กระบวนวิชา PY 103_____	118
กระบวนวิชา PY 105_____	119
กระบวนวิชา SC 103_____	121
กระบวนวิชา SO 103_____	122
กระบวนวิชา ST 203_____	123
กระบวนวิชา TH 101_____	125
รวมของเรา_____	128
คณะ/สำนัก_____	129
ข้อเสนอแนะการติดต่อเรื่องราวต่างๆ ของนักศึกษา กับ น.ร._____	135
การลงทะเบียนเรียน_____	136
น.ร. 30_____	138
การทำบัตรประจำตัวนักศึกษา_____	139
การขอย้ายคณะหรือเปลี่ยนสาขาวิชา_____	140
การแจ้งย้ายที่อยู่_____	141

การขอรักษาสถานภาพการเป็นนักศึกษา.....	141
การขอหนังสือสำคัญและใบรับรอง.....	143
การขอหลักสูตรย่อยคณะต่างๆ.....	144
การขอถ่ายเอกสารใบเสร็จรับเงินค่าลงทะเบียนเรียน.....	144
การส่งจองตำราทางไปรษณีย์.....	144
วารสารรามคำแหง.....	144
ข่าวรามคำแหง.....	145
บริการหอสมุดกลาง.....	145
รางวัลเรียนดี.....	146
ทุนการศึกษา.....	146
การขอผ่อนผันการเข้ารับราชการทหาร.....	147
การลาออกจากการเป็นนักศึกษา.....	148
การขอรับปริญญา.....	148
การขึ้นทะเบียนบัณฑิต.....	148
ข้อควรทราบ.....	149
ขการบรรยายคำสอนกระบวนวิชาทางวิทยุกระจายเสียงและทางวิทยุโทรทัศน์.....	151
การสั่งซื้อตำราทางไปรษณีย์.....	157
ตำราที่มหาวิทยาลัยพิมพ์จำหน่าย.....	158
บริการอัดเทปคำบรรยายทางไปรษณีย์.....	166
ใบจองตำรา.....	167