



อตฺตา หิ อตฺตโน นาโถ

ข่าวรามคำแหง

RAMKHAMHAENG UNIVERSITY NEWSLETTER

ม.ร.0601.033.0332/2524.10.51 [001-008]

เพื่อเป็นสื่อกลาง
ระหว่าง
มหาวิทยาลัยกับนักศึกษา

ปีที่ 10 ฉบับที่ 51 ปีการศึกษา 2523 18 เมษายน 2524 ราคา 75 สตางค์

รามคำแหงเลื่อนการออก รางวัล สลากกาชาด

รศ.พินิจ วีนเรียง รองอธิการบดีฝ่ายวิทยาเขตใน
ฐานะประธานคณะกรรมการดำเนินการจัดงานกาชาด
มหาวิทยาลัยรามคำแหง แจ้งว่า ตามที่สลากกาชาดไทยได้
เลื่อนการจัดงานกาชาดออกไปเป็นวันที่ 30 ธันวาคม - 3
มกราคม 2525 นั้น ทำให้การออกรางวัลสลากกาชาด
รามคำแหงต้องเลื่อนจากกำหนดเดิมในวันที่ 10 เมษายน
2524 ไปออกรางวัลในคืนสุดท้ายของงานกาชาด คือวันที่
3 มกราคม 2525 ดังนั้น จึงขอให้ผู้ถือสลากกาชาด ม.ร.
ไปแล้วเก็บสลากกาชาดไว้และรอการตรวจผลรางวัลในวันที่
3 มกราคม 2525 สำหรับทางบัตรสลากกาชาดก็ยังสามารถ
นำไปสอยที่ลพบุรีในวันกาชาดรามคำแหงได้ตามเงื่อนไข
เดิม และรายละเอียดเกี่ยวกับรางวัลต่าง ๆ คงเป็นไปตาม
ที่กำหนดไว้แล้ว ซึ่งมีพิมพ์ไว้ที่ด้านหลังสลากกาชาดทุกฉบับ
ส่วนสลากกาชาดยังคงมีจำหน่ายอยู่ต่อไป ณ สำนักงาน
เลขานุการทุกคณะ และสำนัก รวมทั้งยื่นที่จำหน่ายสลาก
กาชาดหน้ามหาวิทยาลัย

คณะกรรมการประชาสัมพันธ์ ม.ร.

ม.ร. แนะนำการรับนักศึกษาใหม่ทางโทรทัศน์ทั่วประเทศ

ประเทศ

คณะกรรมการประชาสัมพันธ์ มหาวิทยาลัย
รามคำแหง สัปดาห์การแนะนำการรับสมัคร
นักศึกษาใหม่ ปีการศึกษา 2524 ในรายการ
"รามคำแหงปริทัศน์" ทางสถานีโทรทัศน์กวี
ประเทศ เพื่อชี้แจงรายละเอียดเกี่ยวกับนโยบาย
การรับนักศึกษาใหม่และกำหนดการรับสมัครให้ผู้
สนใจได้ทราบโดยทั่วกัน โดยได้รับความอนุเคราะห์
ในเรื่องเวลาออกอากาศจากสถานีโทรทัศน์ต่าง ๆ
เป็นอย่างดี ซึ่งมีรายละเอียดดังนี้

วันเสาร์ที่ 18 เมษายน 2524 เวลา
21.00-21.30 น. ทางสถานีโทรทัศน์ช่อง 9
ภูเก็ต ฌานายกมนตรี กวีนิพนธ์ยานนท์ ทักษะที่หัวหน้า
ฝ่ายรับสมัครและแนะแนว สจ.ป. เป็นวิทยากร และ
อ.บุวดี นนทชัย เป็นพิธีกร

วันอาทิตย์ที่ 19 เมษายน 2524 เวลา
21.00-21.30 น. ทางสถานีโทรทัศน์ช่อง 7
สุราษฎร์ธานี ฌานายกมนตรี ฌานายกมนตรี ฌานายกมนตรี รอง

ผลการพิจารณา ทุนการศึกษาของ มูลนิธิโสภณพนิช

ตามที่มูลนิธิโสภณพนิช ได้จัดให้มีทุนการศึกษา
แก่นักศึกษามหาวิทยาลัยรามคำแหงที่ยังหมั่นเพียรในการ
ศึกษาเล่าเรียน แต่ประสบปัญหาขาดแคลนด้านทุนทรัพย์
ที่จะใช้จ่ายเพื่อการศึกษาของตน โดยมอบหมายให้มหาวิทยาลัย
รามคำแหง ดำเนินการรับสมัครและพิจารณาคัดเลือกผู้
เหมาะสมได้รับทุนฯ จำนวน 5 ทุน ๆ ละ 2,500.- บาท
ซึ่งมหาวิทยาลัยฯ ได้ประกาศรับสมัครตั้งแต่วันที่ 6 มกราคม
2524 - 27 กุมภาพันธ์ 2524 แล้ว นั้น

บัดนี้ คณะกรรมการพิจารณาคัดเลือกผู้รับ
ทุนการศึกษา ประจำปีการศึกษา 2523 ซึ่งมหาวิทยาลัยฯ
แต่งตั้ง ได้พิจารณาคัดเลือกผู้สมควรได้รับทุนมูลนิธิฯ
เรียบร้อยแล้ว ได้แก่บุคคลดังต่อไปนี้

1. นายชานานู ศรีกงพาน รหัส 211 25381
คณะนิติศาสตร์
2. นายเชียวชัย ยงค์ตระกูล รหัส 221 22373
คณะนิติศาสตร์
3. นายบรรเลง อิมสุขศรี รหัส 221 11843
คณะนิติศาสตร์
4. น.ส. ญุพา ประสาทเวช รหัส 222 47393
คณะบริหารธุรกิจ
5. นายชัชชัย หอมแผน รหัส 226 20871
คณะรัฐศาสตร์

ประกาศ ม.ร. วันที่ 8 เมษายน 2524

อธิการบดีฝ่ายวิชาการเป็นวิทยากร และรศ. สมคิด
ธีรศิลป์ เป็นพิธีกร

วันอาทิตย์ที่ 26 เมษายน 2524 เวลา
21.00-21.30 น. ทางสถานีโทรทัศน์ช่อง 8

ลำปาง ฌานายกมนตรี เจริญบุญบุตร รองอธิการบดี
ฝ่ายวางแผนและโฆษณา เป็นวิทยากร และอ.วิบูลย์
โควณะบุตร เป็นพิธีกร

วันอาทิตย์ที่ 26 เมษายน 2524 เวลา
18.35-19.05 น. ทางสถานีโทรทัศน์ช่อง 10

หาดใหญ่ ฌานายกมนตรี ฌานายกมนตรี รองอธิการบดี
ฝ่ายวิทยาเขตเป็นวิทยากร และอ.สุวัฒน์
ศรีวิทยารักษ์ เป็นวิทยากร

อ่านต่อหน้า 5

ข่าวจากศูนย์แจ้งผลสอบเร่งด่วน

นักศึกษาที่ต้องการทราบผลสอบ ภาค 2 ปีการศึกษา
2523 ให้ส่งไปรษณียบัตรโดยเจ้าหน้าที่ถึงตัว
ท่านเอง และเขียน/รหัส/กระบวนวิชาตามตัวอย่าง
ข้างล่างนี้

ชื่อนี้ใช้ เขียนข้อความได้	ไปรษณียบัตร POST CARD	25 ST
23101234	ส่ง ราม เรืองศรี	
ภาค 2/2523	111 ซอย 2 อ.บางกะปิ	
	กรุงเทพ 24	

ด้านหน้า

23101234	ชื่อ ราม เรืองศรี
	วิชา LA 103
	ผลสอบ

ด้านหลัง

ให้ใช้ไปรษณียบัตร 1 แผ่น ต่อ 1 วิชา ส่งมาให้
แผนกประชาสัมพันธ์ ม.ร.รามคำแหง หัวหมาก กรุงเทพฯ
24 หรือส่งตัวท่านเองได้ที่ตู้หน้าห้อง ผศ.วังสวรรค์
แสงสุข คณะนิติศาสตร์ชั้น 3 ด้านหลัง ได้ตั้งแต่บัดนี้
เป็นต้นไป

การขอรับใบแจ้งผลสอบได้ ภาค 2 ปีการศึกษา 2522 ที่แก้ไขถูกต้องแล้ว

ตามประกาศสำนักบริหารทางวิชาการและทดสอบ
ประเมินผล เรื่อง การขอรับใบแจ้งผลการสอบไล่ ภาค 2
ปีการศึกษา 2522 ลงวันที่ 21 มกราคม 2524 ให้นักศึกษา
มาขอรับใบแจ้งผลสอบไล่ นั้น สจ.ป. ได้ตรวจพบว่าได้มีการ
พิมพ์ผิดพลาดบางกระบวนวิชา ทางสจ.ป. จึงได้ตรวจสอบ
อ่านต่อหน้า 8

แก้คำผิดในกลุ่มสอบไล่

ด้วยในคู่มือและตารางสอบไล่ ประจำปีภาค 2 ปี
การศึกษา 2523 มีคำผิดที่หน้า 4 ในหัวข้อ รายละเอียดคำ
ชี้แจงความหมายภาษาอังกฤษเป็นภาษาไทย ตรงบรรทัด
ที่ 19 จากคำว่า PB 1101 เป็น BB 1101

ตารางสอบไล่ภาค 1/2523

หมายเหตุ ตารางสอบไล่นี้เรียงเรียงจากคู่มือ สอบไล่ อาจจะมีผิดพลาดได้โปรดตรวจตารางสอบ กับคู่มือตารางสอบไล่อีกครั้งหนึ่ง

	ตอนที่ 1	ตอนที่ 2	ตอนที่ 3		ตอนที่ 1	ตอนที่ 2	ตอนที่ 3		ตอนที่ 1	ตอนที่ 2	ตอนที่ 3
17 เม.ย. 24	AC 202 AV 328 CS 204 EC 318 EC 369 ED 319 En 401 Ge 357 IN 304 LA 221 Ls 372 Ma 216 LS 372 MA 216 MA 301 MI 211 MI 311 MR 394 PC 263 PH 325 SO 346 SP 203 ST 311	AC 404 AN 406 CH 112 CH 424 CH 466 EC 216 EN 300 FR 401 HO 402 MA 423 MA 434 MC 468 PS 190 SI 402 SO 485 ST 435 TH 104	LA 409 PS 405	19 เม.ย. 24	AV 313 AV 373 EC 214 EC 343 EC 394 En 251 En 332 En 346 En 348 FR 202 FR 215 FR 353 GM 203 GM 307 GN 301 HE 341 HI 381 LA 252 LA 335 LS 386 MC 268 MR 327 PC 267 PC 353 PE 248 PH 226 PH 252 PS 332 PS 335 PY 215 PY 333 PY 348 RS 102 RS 201 SN 201 TH 256	EC 416 EC 581 En 240 En 458 He 449 HE 451 LA 203 LA 413 LA 469 LI 453 LS 363 LS 433 MA 433 MB 303 PC 336 PH 428	AG 103 LA 213 PS 454	21 เม.ย. 24	ED 351 EN 402 FR 337 GE 353 GM 304 LA 331 MA 335 MR 326 PC 303 PC 365 PE 301 PH 218 PH 312 TR 404	EN 201 EN 435 LA 437 PH 111 PH 222 PS 251 PS 420 RE 402 ZO 422	LA 444 PS 364 SO 310
18 เม.ย. 24	AG 221 AN 221 AP 204 AV 203 AV 353 BI 251 EC 299 EC 304 EC 351 EC 366 EC 393 EC 395 ED 203 ED 304 ED 314 ED 331 ED 372 FR 313 GE 241 GE 255 HI 334 HI 341 LA 332 LS 213 LS 243 MA 346 MB 308 MK 203 MR 304 MT 203 PC 207 PC 273 PE 222 PH 225 PS 203 PS 354 PY 225 PY 343 RS 101 SO 205 SO 325 ST 208 TH 254 TH 258 TH 325 TH 358 ZO 216	AC 407 AC 411 AD 402 AV 320 BI 323 BI 451 CS 460 EC 453 EC 463 EC 465 EC 471 ED 409 ED 414 EN 434 FR 402 FR 433 FR 453 GE 414 GM 405 GM 414 HE 448 HE 456 HI 443 HI 451 HI 481 HO 403 La 222 LA 434 LA 454 LA 459 LA 462 MB 405 MC 469 MR 413 PC 409 PC 416 PH 322 PS 215 PS 446 PS 456 PY 106 SP 309 ST 103 ST 436 TH 433	LA 206 LA 403 PS 403	20 เม.ย. 24	AN 225 AY 363 CH 335 EC 301 EC 322 EC 356 ED 312 ED 362 EN 243 GE 311 GE 355 GE 443 GM 204 GM 309 HE 312 HI 333 HI 342 LA 253 MB 313 MK 304 MR 312 PC 304 PH 314 PS 293 PS 317 PY 211 PY 213 SI 203 SO 353 TH 232	AC 412 EC 432 EC 433 EC 443 EC 477 ED 322 ED 418 ED 503 ED 506 EN 457 FR 431 GM 412 HE 445 HE 450 HI 453 HI 475 LA 130 LA 436 LS 358 LS 437 MB 203 MC 481 PC 104 PH 324 PS 205 PS 421 PS 436 RC 466 SI 405 TH 445	LA 313 PS 414 SO 160	21 เม.ย. 24	AC 409 ED 321	CH 463 CN 201	LA 351 LA 408
								22 เม.ย. 24	CH 461 CN 102 EC 211 ED 401 FR 102 FR 302 FR 412 GE 455 GN 102 IN 402 IN 404 JA 102 MA 214 MI 312 MK 404 PC 313 PH 424 PY 415 SN 102 SO 401	AV 332 CS 341 EN 340 GE 224 HE 245 HI 352 LA 204 LS 341 LS 385 MA 226 MA 327 MI 352 PC 308 PH 422 ZO 301	LA 405 MC 463 PH 215 PS 220
								23 เม.ย. 24	AC 101 AD 401 AV 407 BO 353 CH 323 CH 422 EC 405 EC 406 EC 414 EC 434 EC 454 EC 464 EC 481 ED 505 ED 509 FR 455 GM 413 HI 405 HI 414 HI 454 HI 461 HI 471 HO 404 LA 121 LA 433 LA 453 LA 464 LS 371 MA 103 MB 408 MK 403 PH 413 PS 445	AC 302 AV 225 BO 332 CH 233 CH 334 CN 302 CS 203 EC 215 EC 332 EC 381 EC 385 EC 392 EC 318 ED 318 ED 354 EN 253 EN 337 EN 345 FR 216 GM 308 GN 201 GY 103 HI 320 HI 354 HI 391 LA 350 LI 255 LI 363 LI 382 LS 244 MA 203 MA 233 MA 325	CH 234 LA 404 LS 353 MB 309 MT 103 PS 328

	ตอนที่ 1	ตอนที่ 2	ตอนที่ 3
23 เม.ย. 24	PU 402 TH 453 ZO 311 ZO 432 ZO 451	MA 326 MA 343 MB 305 MI 353 MK 307 MR 303 PC 203 PC 229 PC 305 PE 244 PS 330 PS 368 PU 303 RC 365 SO 230 SO 345 SP 305 ST 312 ST 331 TH 231 TH 243 TH 371 TH 444	
24 เม.ย. 24	AV 464 AV 474 EC 462 EC 475 EC 487 GM 408 HI 403 HI 455 LA 205 LA 410 LI 455 LI 493 LS 471 MA 445 PC 329 PH 427 PS 202 RC 263 TH 431	AD 305 AV 383 EC 213 EC 302 EC 386 GM 302 GN 202 HE 346 HI 382 LA 353 LI 381 LI 396 LS 215 MA 111 MR 372 PC 333 PS 310 PS 337 PS 340 ST 332 ST 333 TH 323 TH 351	HE 105 LA 305 PE 103 PS 290 PY 210
26 เม.ย. 24	AC 303 AV 304 DR 101 EC 403 EC 413 EC 445 EC 472 ED 405 ED 406 ED 407 EN 430 GE 425 GM 406 HE 441 LA 406 LA 438 LA 455 LA 466 LI 415 LI 467 MC 467 PH 429 PS 425 PY 437 PY 442 SO 410 ST 203	AV 303 CH 343 CS 103 EC 314 EC 353 EC 364 GE 215 GE 323 HE 240 HE 353 HI 221 LA 230 LA 451 LS 231 MA 104 MB 307 MK 309 PC 245 PC 307 PE 324 PH 112 PS 339 PS 343 PY 349 SN 202 SO 103 TH 321	SO 103

	ตอนที่ 1	ตอนที่ 2	ตอนที่ 3
27 เม.ย. 24	ED 382 EN 301 HI 484 LA 106 LA 251 MR 513 PH 421 PH 426 RC 464 ST 433	AD 307 CS 330 EC 347 EC 365 EC 389 ED 317 ED 332 ED 342 GM 303 HE 347 LA 106 LS 387 PE 302 PH 214 RE 203	AP 303 LA 307 PS 250 PY 110 SO 260
28 เม.ย. 24	AC 203 AV 331 CN 202 EC 333 EN 336 FR 233 GE 313 HE 246 HE 343 IN 303 JA 201 LA 322 LA 333 MA 317 MA 334 MI 351 MI 361 MK 303 MR 371 PC 243 PC 343 PE 326 SP 306 ST 209 ST 213 ZO 352 ZO 353	AN 492 AV 406 CH 443 CN 101 EC 329 ED 404 FR 101 FR 301 GE 424 GN 101 HE 442 HE 446 HI 452 JA 101 LA 254 LA 460 LS 413 LS 431 MB 406 MC 368 MK 401 MR 403 MR 423 PC 405 PE 425 RE 404 SN 101 ST 471 TR 203 TR 303 ZO 411	AC 408 BI 103 EN 302 GM 103 HI 121 LA 303 PS 415
29 เม.ย. 24	AC 201 AC 204 AC 301 AD 306 AP 203 AV 344 AV 364 BO 215 CH 221 CH 222 CH 351 CH 352 CN 301 CS 200 EC 317 EC 326 EC 342 EC 346 EC 367 EC 368 EC 377 EC 383 EC 391 ED 205 ED 303 ED 361 ED 371	AC 402 AD 403 AV 334 AV 463 BO 331 CH 243 CH 324 CH 464 CH 472 EC 305 EC 417 EC 444 EC 455 EC 488 EC 489 EC 497 EC 562 EC 563 ED 403 ED 417 FR 451 GM 403 IN 305 LA 209 LA 446 LA 457 MA 443	AC 405 BI 115 CH 103 EC 427 HI 101 LA 207 LI 332 LS 362 MA 213 MC 466 PH 103

	ตอนที่ 1	ตอนที่ 2	ตอนที่ 3
29 เม.ย. 24	EN 335 EN 350 FR 201 GE 221 GE 253 HE 345 HI 222 HI 362 HO 203 LA 304 LA 310 LA 352 LA 463 LI 210 LI 352 LI 393 LS 382 MA 105 MA 223 MA 225 MA 323 MA 333 MB 304 MR 311 MR 393 PC 163 PC 204 PH 217 PS 230 PS 311 PS 315 PS 320 RC 367 RE 304 ST 351 TH 356 TH 443	MA 444 MA 446 MB 407 MB 410 MI 441 PH 414 PU 403 RE 305 SI 403 ST 412	
30 เม.ย. 24	AC 304 AV 365 EC 311 EC 312 EC 345 EC 354 EC 357 EC 387 EC 388 EC 396 EN 101 EN 344 EN 347 EN 354 GE 225 GN 302 GN 311 HE 349 HI 351 HI 395 JA 202 LA 321 LA 334 MA 109 MR 323 PC 217 PC 309 PH 212 PS 358 PU 304 PY 313 PY 347 ST 204 ST 305 TH 331 TH 332 TH 334	AC 413 EC 424 EN 202 GM 404 GM 410 GN 402 HI 483 HI 485 MK 406 MR 443 PC 407 PE 427 PU 405 SP 403 ST 205 ST 411 TH 458	LA 414 LI 251 PS 305 PY 103

1 พ.ค. 24	AV 333	AC 401	PC 103
	BI 203	AV 434	PS 103
	BO 451	CH 111	
	CH 313	CH 414	
	CS 215	CS 340	
	DR 102	CS 342	
	EC 323	EC 486	
	EC 331	EC 561	
	EC 362	ED 453	
	EC 363	ED 504	
	EC 371	GM 407	
	EC 382	GN 401	
	EC 384	HE 444	
	ED 306	HO 303	
	ED 311	IN 405	
	ED 313	LA 308	
	EN 244	LA 439	
	EN 367	LA 467	
	FR 253	MC 464	
	FR 255	M K302	
	GE 213	MK 402	
	GM 306	MR 414	
	GM 315	PS 450	
	HE 311	RC 465	
HI 330	RE 403		
LA 233	SI 401		
LA 354	SP 405		
LS 232	TH 425		
MA 106			
MC 369			
MR 325			
PC 215			
PE 328			
PE 388			
PY 335			
ST 271			
ST 373			
TH 245			
TH 343			
3 พ.ค. 24	AC 102	EC 112	PS 110
	ED 103		
	LA 309		
	LA 435		
	PC 265		
4 พ.ค. 24	CH 423	BO 441	GY 113
	CS 210	CS 344	LA 104
	ED 315	EC 212	LA 210
	ED 341	EC 327	
	ED 352	MU 103	
	ED 381	PU 401	
	LA 306	PY 105	
	MA 224		
	MA 324		
	MR 328		
	PC 315		
	PC 363		
	PY 413		
	TH 101		
5 พ.ค. 24	LA 122	LA 208	AR 103
		LA 407	SO 365
			ST 206
		TH 102	
6 พ.ค. 24	LA 103	AC 305	HI 102
		LA 103	
7 พ.ค. 24	EC 111	EC 103	LS 103
	MA 112		
8 พ.ค. 24	EN 102	EN 102	SC 103
9 พ.ค. 24	EN 102	LA 105	LA 214
			TH 103

แนวความคิดในการจัดระบบ รหัสนักศึกษา

มหาวิทยาลัยบูรพา
คณะวิทยาศาสตร์

ความผิดพลาดในการระบายรหัสของนักศึกษาพอจะแยกออกได้เป็น 2 กรณีด้วยกันคือ

กรณีที่ 1 นักศึกษามักจะระบายเลข 0 กับเลข 1 นั้นสลับกัน ซึ่งมักจะพบอยู่เสมอตั้งตัวอย่าง เช่น

นักศึกษารหัส

17305319

จะระบายในรหัสเป็น

17305309

ทั้งนี้เพราะมักจะคิดว่าเวลาเริ่มต้นมักจะเป็นเลข 1 เสมอ ตามสามัญสำนึก(ดูแบบฟอร์ม)

วิธีแก้ไขได้คือ ให้วางรูปแบบฟอร์มเสียใหม่เป็นดังนี้

แบบฟอร์มเดิม

1	2	3	4	5	6	7	8
1	7	5	0	5	3	1	9
0	0	0	0	0	0	0	0
0	0	0	0	0	0	0	0
0	0	0	0	0	0	0	0
0	0	0	0	0	0	0	0
0	0	0	0	0	0	0	0
0	0	0	0	0	0	0	0
0	0	0	0	0	0	0	0
0	0	0	0	0	0	0	0
0	0	0	0	0	0	0	0
0	0	0	0	0	0	0	0

แบบฟอร์มที่ปรับปรุง

1 2 3 4 5 6 7 8

รหัสประจำตัว

ศูนย์	0 0 0 0 0 0 0 0
หนึ่ง	1 1 1 1 1 1 1 1
สอง	2 2 2 2 2 2 2 2
สาม	3 3 3 3 3 3 3 3
...	...
เก้า	9 9 9 9 9 9 9 9

กรณีที่ 2 คือความผิดพลาดอันเกิดจากการระบายเลขอื่น ๆ ผิด หรือการจำเลขประจำตัวของตนเองผิด

วิธีแก้ไขในกรณีนี้ก็คือ การสร้างตัวเลข (check digit) เพื่อทำหน้าที่ตรวจสอบขึ้นมา

วิธีการสร้าง check digit มีอยู่ 2 วิธีคือ

1. วิธี Modulo 10

2. วิธี Modulo 11

ทั้งวิธี Modulo 10 และ Modulo 11 มีหลักการคล้าย ๆ กัน

1. Modulo 10 สร้างเลข 1 ตัวที่เรียกว่า check digit โดยการนำ check digit มาวางไว้ที่ตำแหน่งสุดท้ายหรือท้ายสุดของกลุ่มตัวเลขที่จะตรวจสอบ (ในที่นี้คือกลุ่มตัวเลขดังกล่าวก็คือ รหัสของนักศึกษานั้นเอง)

สาเหตุที่เราเอา check digit มาไว้ที่ตำแหน่งหน้าสุดหรือท้ายสุดก็เพราะว่า โดยสามัญสำนึกของมนุษย์เรานั้น ถ้าให้จำตัวเลขหลาย ๆ ตัว ตัวที่มีจะผิดพลาดบ่อยๆ ก็คือตัวที่อยู่ตรงกลาง ตัวเลขที่อยู่ส่วนหัวกับส่วนท้ายมักจะไม่ต้องผิดพลาด

การสร้าง check digit โดยวิธีนี้ให้ดำเนินการดังนี้

สมมติว่ารหัสที่ถูกต้องของนักศึกษาคือตำแหน่ง

ตำแหน่ง 1 2 3 4 5 6 7 8

รหัส 1 7 5 0 0 3 7 5

น.น. 1 2 1 2 1 2 1 2

(หมายเหตุหน้าหนักที่จะนำมาคูณกับตัวเลขรหัสของนักศึกษาแต่ละตำแหน่ง เราขีดหลักตั้งนี้คือ

ถ้าตำแหน่งเป็นคู่ ให้นำหน้าหนักเป็น 2 และถ้าเป็นเลขคี่ให้นำหน้าหนักเป็น 1)

วิธีการหา check digit

1	7	5	0	0	3	7	5
1	2	1	2	1	2	1	2
1	+ 14 + 5 + 0 + 0 + 6 + 7 + 10						
	43 mod 10 = 3						
	check digit = 3						

ดังนั้นเติมนักศึกษาหมายเลข (ใช้ 8 ตำแหน่ง)

17500375

ก็จะกลายเป็น 317500375 (เพิ่ม 9 ตำแหน่ง)

317500375

โดยการเพิ่ม check digit ไปไว้ข้างหน้า

2. Modulo 11

สมมติว่ารหัสของนักศึกษาที่ถูกต้องคือ

ตำแหน่ง 1 2 3 4 5 6 7 8

รหัส 1 7 5 0 0 3 07 5

ให้นำตำแหน่งนั้นเป็นหน้าหนักที่จะใช้คิดคำนวณ

ค่า check digit เลข

จากตัวอย่างดังกล่าวนี้เมื่อนำมาคิด check digit จะได้คำตอบดังนี้คือ

ตำแหน่ง	1	2	3	4	5	6	7	8
รหัส	1	7	5	0	0	3	7	5
	1 + 14 + 15 + 0 + 0 + 18 + 49 + 40							
	= 137 mod 11 = 05							
	check digit = 05							

ดังนั้น รหัสประจำตัวของนักศึกษาเมื่อเพิ่ม check digit เข้าไปแล้วจะได้ผลดังนี้คือ

0517500375

check digit รหัสประจำตัว

วิธี Modulo 11 นี้จะทำให้ใช้สำหรับ

check digit ถึง 2 หลัก ทั้งนี้เพราะค่า check digit ที่ได้จากรหัสนี้จะสามารถมีค่าเป็นไปได้ทั้งสิ้นคือ

1, 2,10 ดังนั้น check digit จึง

จำเป็นต้องใช้ 2 หลัก ทั้งนี้ ค่าของ check digit ทั้งหมดที่จะเป็นไปได้คือ 01, 02,10 เปรียบเทียบวิธี

การสร้าง check digit ทั้ง 2 วิธี จะมีข้อดีข้อเสียแตกต่างกันออกไป

แนวความคิด

ต่อจากหน้า 4

1. การใช้วิธี Modulo 11 จะทำให้สิ้นเปลืองที่เพิ่มขึ้นมากกว่าวิธีการ Modulo 10 อีก 1 สดมภ์ (วิธีการ Modulo 10 ใช้ 1 สดมภ์ และวิธี Modulo 11 ใช้เพิ่ม 2 สดมภ์ สำหรับ check digit)

2. วิธีการ Modulo 11 สามารถตรวจจับความผิดอันเกิดจากการสลับตำแหน่งตัวเลขในรหัสได้มากกว่าวิธี Modulo 10 พิจารณาจากตัวอย่างต่อไปนี้

สมมติว่า รหัสนักศึกษาที่ถูกต้องคือ 21701622

ตำแหน่ง 12345678

รหัส 21701622

ถ้าใช้วิธีการ modulo 10 จะได้ check digit เป็น

$$\begin{array}{r} \text{รหัส} \quad 2 \quad 1 \quad 7 \quad 0 \quad 1 \quad 6 \quad 2 \quad 2 \\ \text{น้ำหนัก} \quad 1 \quad 2 \quad 1 \quad 2 \quad 1 \quad 2 \quad 1 \quad 2 \\ \hline 2 + 2 + 7 + 0 + 1 + 12 + 2 + 4 \\ = 30 \quad \text{mod } 10 = 0 \end{array}$$

check digit คือ 0

สมมติว่านักศึกษาชำระรหัสสลับกันหรือระบายนรหัสสลับกันในตำแหน่งของตัวเลขที่เผชิญอยู่ในตำแหน่งที่น้ำหนักเท่ากัน ก็จะได้ check digit ตัวเดิม เช่นถ้า นักศึกษาระบายนรหัสผิดเป็น 21761022 ก็จะได้ check digit ดังนี้คือ

รหัส 2171022 สลับกัน

น.น. 12121212

ดังนั้น check digit ก็ยังคงได้ $30 \text{ mod } 10 = 0$

ซึ่งถ้าเกิดความผิดพลาดขึ้นดังเช่นกรณีนี้ก็จะไม่สามารถตรวจสอบได้ด้วยวิธี mod 10 แต่ถ้าเราใช้วิธี mod 11 โดยใช้ตัวอย่างเดิมจะได้ check digit ดังนี้คือ

รหัสที่ถูกต้อง 2170622

check digit คือ 08

ถ้านักศึกษาระบายนรหัสผิดเป็น 21761022

check digit = 07 โดยที่ตำแหน่งของเลข 6 กับเลข 0 ดังนั้น check digit ของเลขจำนวนนี้(เลขที่ไม่ถูกต้อง) ก็คือ เลข 07 ซึ่งไม่ตรงกับคำตอบของ check digit ของเลขรหัสที่ถูกต้องซึ่งเป็น 08 จะเห็นว่าในกรณีนี้รหัสถูกต้องคือ 21701622 เมื่อระบายนรหัสผิดเป็น 21761022

แล้ว โดยวิธีการของ mod 10 แล้วจะไม่สามารถตรวจจับได้จากตัวอย่างนี้ แต่ถ้าเป็นวิธีการ mod 11 แล้วจะสามารถตรวจสอบได้

การใช้วิธี mod 10 หรือ mod 11 ในปัจจุบัน ซึ่งยังคงใช้แบบฟอร์มเดิมอยู่คือใช้ที่เพียง 8 ตำแหน่ง ในการระบายนรหัสนั้น ถ้าหากเรายังมีแบบฟอร์มเดิมค้างอยู่ในสต็อกอีกมากเราก็สามารถเลือกใช้วิธีการ mod 10 ไปพลางก่อนโดยมีการปรับปรุงโครงสร้างของเลขรหัสประจำตัวของนักศึกษาให้เหลือเพียง 7 ตำแหน่งที่เหลือให้ใช้เป็น

ตำแหน่งของ check digit ทางออกที่จะแก้ไขได้โดยการปรับปรุงโครงสร้างของเลขรหัสนักศึกษาให้พิจารณาแนวทางการดังนี้คือ

1 2 3 4 5 6 7 8

กลุ่มที่ 1 (ตำแหน่ง 1 2) หมายถึงชั้นปีที่นักศึกษาเข้า

กลุ่มที่ 2 (ตำแหน่ง 3) หมายถึงรหัสของคณะ

กลุ่มที่ 3 (ตำแหน่ง 4,5,6,7,8) หมายถึงรหัสของ

อ่านต่อหน้า 7

สถานที่ตั้งของโรงเรียนต่างๆ ที่มหาวิทยาลัยใช้เป็นสถานที่สอบ

ลำดับที่	ชื่อโรงเรียน	สถานที่ตั้ง	สถานที่ใกล้เคียง	รอบประจำทางที่ผ่าน	
				มหาวิทยาลัยและ ร.ร.	หน้าโรงเรียน
1	ร.ร.บ้านบางกะปิ (BB)	ถนนสุขาภิบาล 1 บางกะปิ	ธนาคารศรีนคร ร.ร.โสมภานุสรณ์ การเคหะแห่งชาติ ตรงข้ามแฟลคหมายเลขที่ 18	สาย 71, 95 รอบปรับอากาศสาย 12	สาย 27,96 รอบปรับอากาศสาย 2
2	ร.ร.บางกะปิ (BK)	ถนนสุขาภิบาล 2 บางกะปิ	เขื่องสถาบันบัณฑิตพัฒนบริหารศาสตร์	สาย 60, 59 รอบปรับอากาศสาย 1	สาย 1101
3	ร.ร.ปทุมคงคา (PK)	920 ซอยบ้านกล้วยใต้ ถนนสุขุมวิท	หลังห้องฟ้าจำลอง สถานีขนส่งหมอชิต	สาย 71 รอบปรับอากาศสาย 1	สาย 2,25,38,40, 48, 98 รอบปรับอากาศสาย 8, 11, 13
4	ร.ร.เทพธิดา (TL)	ถนนสุขุมวิท 71 เขื่องมหาวิทยาลัยรามคำแหง	มหาวิทยาลัยรามคำแหง	สาย 22, 58, 59, 60, 61, 71, 92, 93, 95 รอบปรับอากาศสาย 1, 12	
5	ร.ร.วัดธาตุทอง (TT)	1325 ถนนสุขุมวิท ในบริเวณวัดธาตุทอง	วัดธาตุทอง	สาย 71 รอบปรับอากาศสาย 1	สาย 2, 25, 38, 40, 48, 72, 98 รอบปรับอากาศสาย 8, 11, 13
6	ร.ร.วัดเทพธิดา (WT)	ถนนสุขุมวิท 71 เขื่องมหาวิทยาลัยรามคำแหง ซอย เทพธิดา 2	หลัง ร.ร.เทพธิดา	สาย 22, 58, 59, 60, 61, 71, 92, 93, 95 รอบปรับอากาศสาย 1, 12	

รายละเอียดค่าใช้จ่ายความหมายภาษาอังกฤษเป็นภาษาไทยในการสอบไล่ภาค 2 ปีการศึกษา 2523

ภาษาอังกฤษ	ภาษาไทย
ID	รหัสประจำตัวสอบ
TOTAL	จำนวนผู้เข้าสอบแต่ละกระบวนวิชา
STD (STUDENT)	จำนวนผู้เข้าสอบแต่ละห้อง
BLD/ROOM	สถานที่สอบ
ROW	แถวที่
SEAT	ที่นั่งสอบ
REMARKS	หมายเหตุ
BOTH- ROWS	สอบทั้งแถวที่ และแถวคู่
BOTH-SEATS	สอบทั้งที่นั่งคี่ และที่นั่งคู่
ODD-ROW	สอบเฉพาะแถวคี่
ODD-SEAT	สอบเฉพาะที่นั่งคี่
EVEN-ROW	สอบเฉพาะแถวคู่

EVEN-SEAT	สอบเฉพาะที่นั่งคู่	HOB 203	อาคารที่ทำการคณะมนุษยศาสตร์ ห้อง 203
OBJECTIVE	ข้อสอบปรนัย	KLB 201	อาคารกรโกลดท ห้อง 201
SUBJECTIVE	ข้อสอบอัตนัย	KMB 201	อาคารศิริเมศ ห้อง 201
ANSWER BOOK	สมุดคำตอบอัตนัย	LOB 301	อาคารที่ทำการคณะนิติศาสตร์ ห้อง 301
GRAND-TOTAL	จำนวนนักศึกษาแต่ละกระบวนวิชา	PMB 301	อาคารผามเมือง ห้อง 301
DS 2211	โรงเรียนสาธิต ม.ร. อาคารที่ 2 ห้อง 211 (DS หมายถึงโรงเรียนสาธิต ม.ร. เขตวัฒนากรุงเทพฯ ชื่ออาคาร ส่วนเลขตามตัวหลังหมายถึง เลขหน้าห้อง หรือห้องของอาคาร นั้นๆ)	POB 201	อาคารที่ทำการคณะรัฐศาสตร์ ห้อง 201
PB 1101	โรงเรียนบ้านบางกะปิ อาคารที่ 1 ห้อง 101	SKB 101	อาคารสอนคว ห้อง 101
BK 1121	โรงเรียนบางกะปิ อาคารที่ 1 ห้อง 121	SSB 301	อาคารศรีธรรมดิลี ห้อง 301
PK 1122	โรงเรียนปทุมคงคา อาคารที่ 1 ห้อง 122	TBB 101	อาคารจิ๋ว ห้อง 101
TL 1113	โรงเรียนเทพธิดา อาคารที่ 1 ห้อง 113		
TT 1132	โรงเรียนวัดธาตุทอง อาคารที่ 1 ห้อง 132		
WT 1101	โรงเรียนวัดเทพธิดา อาคารที่ 1 ห้อง 101		
BPB 102	อพยพแมกพท ห้อง 102 (อักษรภาษาอังกฤษตามตัวแรก หมายถึงชื่ออาคาร เกตามตัวหลัง หมายถึงเลขหน้าห้องหรือห้องของอาคาร นั้นๆ)		
CLB 101	อาคารเฉลิมห้อง 101		
ECB 401	อาคารที่ทำการคณะเศรษฐศาสตร์ ห้อง 401		
EOB 201	อาคารที่ทำการคณะศึกษาศาสตร์ ห้อง 201		
GB 1	อาคารทศศึกษาเดิม		
GB 2	อาคารทศศึกษา 2		
HB 201	อาคาร HB ห้อง 201		

แนบ ต่อจากหน้า 1

วันพุธที่ 29 เมษายน 2524 เวลา 16.30-17.00 น. ทางสถานีโทรทัศน์ช่อง 9 อสมท. มีเกียรติร่วมศักดิ์ แก้วปั้ง ประธานคณะกรรมการประชาสัมพันธ์ เป็นวิทยากร และ น.ส. สัมภาษณ์ เจริญศักดิ์ เป็นพิธีกร

ขอยกเว้นลิขสิทธิ์ตามพระราชกำหนดฉบับนี้

ตารางออกใหม่

เลขหนังสือ	รหัสวิชา	ชื่อวิชา	ผู้แต่ง	ราคา	ค่าส่ง	เลขหนังสือ	รหัสวิชา	ชื่อวิชา	ผู้แต่ง	ราคา	ค่าส่ง	เลขหนังสือ	รหัสวิชา	ชื่อวิชา	ผู้แต่ง	ราคา	ค่าส่ง
23286	AC 301(H)	ใจหทัยและเจตนาแห่งการศึกษาระดับขั้นต้น 1	อ. วิไลนา ณ นคร	14	4	23243	ED 504	ความรู้เบื้องต้นเกี่ยวกับปรัชญาการศึกษา				23238	FR-101(H)	ประกอบกรเรียนภาษาฝรั่งเศสเบื้องต้น 1	อ. วิไลนา ณ นคร	14	4
23337	AC 302(H)	ปัญหาและการแก้ปัญหาระดับขั้นต้น	อ. วิไลนา ณ นคร	8	4	2408	ED 403(S)	หลักการบริหาร ร.ร. มัชฌิมศึกษา	มศ. บุญเลิศ นาคแก้ว	17	4	23451	GE 253(H)	ภูมิศาสตร์ประเทศไทย (คู่มือ)	อ. ศรีวิไลนา สอนเมธา	21	5
23375	AC 401(H)	แบบฝึกหัดและการเฉลยปัญหาระดับขั้นต้น	อ. บุชญา สุขใจสิด	12	4	23419	ED 342(S)	หลักสูตรการสอนประวัติศาสตร์ 2	มศ. เรืองศรี ศรีทอง	8	4	23260	GE 323	ภูมิศาสตร์การตั้งถิ่นฐาน	มศ. เดลิม มลิตา	16	4
2440	AC 304	การบัญชีขั้นสูง 1	อ. บุชญา สุขใจสิด และคณะ	7	4	2477	ED 317	การสอนสังคมศึกษาในชั้นมัธยม	รศ. นิเมเวศ ทศวิวัฒน์และคณะ	13	4	23244	GE 221	ภูมิศาสตร์วัฒนธรรม	อ. ชัยนี วาณิช และคณะ	14	4
23381	AC 302(H)	ใจหทัยและเจตนาแห่งการศึกษาระดับขั้นต้น 2	อ. วิไลนา ณ นคร	14	4	23257	ED 407	ระดมวิชาการปฏิบัติในโรงเรียนมัธยม	มศ. เรืองศรี ศรีทอง และคณะ	28	5	2444	GE 357	ภูมิศาสตร์สิ่งแวดล้อมโลกอเมริกา	อ. บงกชวิวัฒน์ เศษะไครศักดิ์	16	4
2475	AC 203	การบัญชีบริหาร	อ. ศรีวิไลนา สอนเมธา	21	5	2409	GM 304	นโยบายธุรกิจ	มศ. วรณศิริ เศษะไครศักดิ์	22	5	2409	GM 304	นโยบายธุรกิจ	มศ. ปรีชา วุฑฒิสโร	15	
23400	AV 331	การถ่ายภาพเบื้องต้น	มศ. สมคิด ชีวศิลป์	14	4	2447	GM 413	การเงินและค่าจ้างในอุตสาหกรรม	มศ. กวณิการ์ นิยมศิลป์	7	4	23332	HI 481	ประวัติศาสตร์สหรัฐอเมริกา	อ. อรพันธ์ ปานนาค	26	5
2437	AV 303(323)	โครงสร้างคัมภีร์	มศ. เกื้อกูล ศุภรัตน์ และคณะ	16	4	2478	IN 304	การประกันชีวิต	อ. ชูเกียรติ ประมวลผล	24	5	23379	LA 434	กน. ททท	อ. พล.ท.ประสิทธิ์ โชชน์และคณะ	6	4
2438	AV 203	กิจกรรมทางโครงสร้างคัมภีร์	อ. สุชาติ สวัสดิ์ กาญจนะ และคณะ	9	4	23423	LA 303(S)	พระบรมมหาราชวัง	มศ. สุขสมัย บุญเรือง	15	4	23423	LA 303(S)	พระบรมมหาราชวัง	มศ. สุขสมัย บุญเรือง	15	4
2439	AV 463	ศิลปะและการออกแบบโปรแกรม	มศ. วรณศิริ เศษะไครศักดิ์ และคณะ	11	4	23378	LA 404	สัมมนาในวิชา กน. แห่ง	อ. ชลช อามราน	6	4	23393	LA 413	กน. ระหว่างประเทศ (แบบปกติบุคคล)	มศ. ประกอบ ประพันธ์เนติวุฒิ	13	4
2470	AV 407	การผลิตภาพโทรทัศน์	มศ. สมคิด ชีวศิลป์	17	4	23424	LA 305	กน. แห่งและพาณิชย์	อ. สรรเสริญ ไกรจิตติและคณะ	10	4	23424	LA 305	กน. แห่งและพาณิชย์	อ. สรรเสริญ ไกรจิตติและคณะ	10	4
2438	AV 320	การผลิตภาพฉาย	มศ. เกื้อกูล ศุภรัตน์	21	5	23402	LA 446	กน. และการปฏิบัติที่ดินเพื่อการเกษตรกรรม	อ. ชัยวัฒน์ วงศ์วิเศษานต์	33	6	23402	LA 446	กน. และการปฏิบัติที่ดินเพื่อการเกษตรกรรม	อ. ชัยวัฒน์ วงศ์วิเศษานต์	33	6
23369	BO 215	พฤกษศาสตร์	มศ. อรสา แสงอุทัย	21	5	23307	LA 204(H)	อาน-ตอน ประมาณ กน. แห่งพาณิชย์ว่าด้วยหนี้	อ. วิชญา วิวัฒนเวช	8	4	23307	LA 204(H)	อาน-ตอน ประมาณ กน. แห่งพาณิชย์ว่าด้วยหนี้	อ. วิชญา วิวัฒนเวช	8	4
23298	BO 353(H)	บทปฏิบัติการชีววิทยา	อ. พิบูลย์ มงคลสุข	14	4	23434	LA 104(H)	แนวถาม-ตอบ ประมาณ กน. แห่งพาณิชย์ว่าด้วยบุคคล	อ. ชัยวัฒน์ วงศ์วิเศษานต์	5	4	23434	LA 104(H)	แนวถาม-ตอบ ประมาณ กน. แห่งพาณิชย์ว่าด้วยบุคคล	อ. ชัยวัฒน์ วงศ์วิเศษานต์	5	4
23420	CH 313	เคมีอินทรีย์	อ. นางน้อย อิมปิยมา	14	4	23396	LA 310	กน. ลักษณะพาณิชย์	อ. จันทร์เพ็ญ เจริญจิตต์และคณะ	5	4	23396	LA 310	กน. ลักษณะพาณิชย์	อ. จันทร์เพ็ญ เจริญจิตต์และคณะ	5	4
23448	CH 234	ปฏิบัติการเคมีวิเคราะห์	อ. มาลี ตั้งสถิตย์กุลชัยและคณะ	16	4	23427	LA 459	กน. ว่าด้วยสัญญาอสังหาริมทรัพย์	อ. สุธรรม พิทราคม และคณะ	11	4	23427	LA 459	กน. ว่าด้วยสัญญาอสังหาริมทรัพย์	อ. สุธรรม พิทราคม และคณะ	11	4
23362	CS 210(H)	คู่มือการเขียนโปรแกรมภาษาโคบอล	มศ. สมพิศ โทศลวัฒน์	9	4	2481	LA 433	คำอธิบาย กน. อสังหาริมทรัพย์	อ. ทิพย์ชนก รัตโนสถ์ และคณะ	10	4	2481	LA 433	คำอธิบาย กน. อสังหาริมทรัพย์	อ. ทิพย์ชนก รัตโนสถ์ และคณะ	10	4
23253	CS 330	ภาษา R.P.G.	อ. ระพีพรรณ พิริยะกุล	14	4	2479	LA 404(S)	สัมมนาในวิชา กน. แห่ง	อ. นิวัติ มีผล	7	4	2479	LA 404(S)	สัมมนาในวิชา กน. แห่ง	อ. นิวัติ มีผล	7	4
23358	EC 358	ทฤษฎีการเงินระหว่างประเทศ	มศ. ปัญญา อุดมรติ	23	5	23313	LA 413	กน. ระหว่างประเทศของกติกาคาญ	อ. มรกต ศรีจรูญรัตน์	9	4	23313	LA 413	กน. ระหว่างประเทศของกติกาคาญ	อ. มรกต ศรีจรูญรัตน์	9	4
23461	EC 462(S)	ทฤษฎีพัฒนาเศรษฐกิจ	อ. วันชัย ริมวิทยาการ	10	4	23364	LA 457	กน. ระดมวิชาการวางตำแหน่งดิน	มศ. ประกอบ ประพันธ์เนติวุฒิ	13	4	23364	LA 457	กน. ระดมวิชาการวางตำแหน่งดิน	มศ. ประกอบ ประพันธ์เนติวุฒิ	13	4
23437	EC 383	เศรษฐศาสตร์เกี่ยวกับเงิน	มศ. ไกรสร ศิลประโคน	17	4	23425	LA 306	คำอธิบายกน. แห่งพาณิชย์ว่าด้วยครอบครัว	อ. นิธิ์ สุขพันธ์ และคณะ	14	4	23425	LA 306	คำอธิบายกน. แห่งพาณิชย์ว่าด้วยครอบครัว	อ. นิธิ์ สุขพันธ์ และคณะ	14	4
23411	EC 464	หลักเบื้องต้นในการวางแผนพัฒนาเศรษฐกิจ	มศ. ขวัญใจ แสงมณี	9	4	2414	LA 331(S)	ตำราประกอบการศึกษา กน. วิจัย	อ. โชค จารุจินดา	15	4	2414	LA 331(S)	ตำราประกอบการศึกษา กน. วิจัย	อ. โชค จารุจินดา	15	4
23386	EC 345	เศรษฐศาสตร์รัฐวิสาหกิจ	มศ. สมจินตนา สีวาลี	13	4	23426	LA 333	กน. แห่งและพาณิชย์	มศ. ชูศักดิ์ ศิรินิล	16	4	23426	LA 333	กน. แห่งและพาณิชย์	มศ. ชูศักดิ์ ศิรินิล	16	4
23460	AC 366	เศรษฐศาสตร์การเงิน	อ. วันชัย ริมวิทยาการ	10	4	2480	LA 410(S)	ความรู้เกี่ยวกับกน. แห่งพาณิชย์	รศ.ดร. กรินทร์ ธนเทพ	16	4	2480	LA 410(S)	ความรู้เกี่ยวกับกน. แห่งพาณิชย์	รศ.ดร. กรินทร์ ธนเทพ	16	4
23410	EC 347	เศรษฐศาสตร์ว่าด้วยการโอนกิจการเป็นของรัฐ	อ. สุวิระ โพธิ์งาม	11	4	23415	LI 396	ปัญหาในการสอนเขียนภาษาอังกฤษเบื้องต้น	รศ.ดร. พันธ์ น้อยแสงศรี	11	4	23415	LI 396	ปัญหาในการสอนเขียนภาษาอังกฤษเบื้องต้น	รศ.ดร. พันธ์ น้อยแสงศรี	11	4
23449	EC 385	หลักการตลาดเกษตร	อ. อาริ วีระชัย และคณะ	10	4	2449	LI 381	ภูมิศาสตร์ประยุกต์สำหรับการสอนภาษาอังกฤษ	มศ. ธัญรัตน์ ปาณะกุล	10	4	2449	LI 381	ภูมิศาสตร์ประยุกต์สำหรับการสอนภาษาอังกฤษ	มศ. ธัญรัตน์ ปาณะกุล	10	4
23271	EC 363(S)	เศรษฐศาสตร์เมือง	อ. บุญกิจ ว่องไวกิจไพศาล	15	4	23325	LI 455	วิชาคณิตศาสตร์ประยุกต์	รศ.ดร. พันธ์ น้อยแสงศรี	17	4	23325	LI 455	วิชาคณิตศาสตร์ประยุกต์	รศ.ดร. พันธ์ น้อยแสงศรี	17	4
23256	EC 317	เศรษฐศาสตร์บริหาร	อ. อานวอเพ็ญ มนุสสุ	15	4	23301	JA 201-202	ภาษาญี่ปุ่น	อ. ประพนธ์ สีถาวร	8	4	23301	JA 201-202	ภาษาญี่ปุ่น	อ. ประพนธ์ สีถาวร	8	4
23289	EC 387	ธนาภิบาลเกษตร	อ. เฉลียว ฉัตรแก้ว	21	5	23372	JA 202(S)	ภาษาญี่ปุ่น 4 การอ่านและเขียน	อ. พันธ์ ศรีธรรมราชบุรี	9	4	23372	JA 202(S)	ภาษาญี่ปุ่น 4 การอ่านและเขียน	อ. พันธ์ ศรีธรรมราชบุรี	9	4
23368	EC 432	ทฤษฎีและนโยบายการเงิน 2	มศ. ปัญญา อุดมรติ	18	4	23294	LS 353	การจัดหมู่หนังสือ	มศ. พันทิพา สุนทรารวชน	18	4	23294	LS 353	การจัดหมู่หนังสือ	มศ. พันทิพา สุนทรารวชน	18	4
2434	EC 377	เศรษฐศาสตร์ 1	อ. อธิล นิลโบ	13	4	23428	LS 351	การจัดหมู่หนังสือ	มศ. พุชา สยามมาลา	18	4	23428	LS 351	การจัดหมู่หนังสือ	มศ. พุชา สยามมาลา	18	4
23370	EC 311	เศรษฐศาสตร์จุลภาค 3	อ. จูรี คาปนทนต์	19	4	23334	LS 413	การจัดหมู่หนังสือ	มศ. เสริมศรี เจริญผล	14	4	23334	LS 413	การจัดหมู่หนังสือ	มศ. เสริมศรี เจริญผล	14	4
2441	EC 472	คณิตศาสตร์ประยุกต์	อ. อธิล นิลโบ	12	4	23292	MA 224(H)	ทฤษฎีและวิธีการสอนคณิตศาสตร์	มศ. สุนทร แสงผล และคณะ	11	4	23292	MA 224(H)	ทฤษฎีและวิธีการสอนคณิตศาสตร์	มศ. สุนทร แสงผล และคณะ	11	4
23421	EC 364	เศรษฐศาสตร์ภูมิภาค	อ. บุญกิจ ว่องไวกิจไพศาล	14	4	2417	MA 226	เมทริกซ์และพีชคณิตเชิงเส้น	มศ. มนัส บุญยัง และคณะ	12	5	2417	MA 226	เมทริกซ์และพีชคณิตเชิงเส้น	มศ. มนัส บุญยัง และคณะ	12	5
2405	EC 453	การค้าระหว่างประเทศ	รศ. วิวิธ ธนเศรษฐ	15	4	2420	MB 309	การบริหารธุรกิจ	อ. กุสุมา เวชบุต และคณะ	17	4	2420	MB 309	การบริหารธุรกิจ	อ. กุสุมา เวชบุต และคณะ	17	4
23315	EC 323	เศรษฐศาสตร์ว่าด้วยเทคโนโลยี	รศ. กฤษ สุวิสินสิทธิ์	27	5	2452	MB 406	บริหารธุรกิจ	อ. ชัยวัฒน์ วงศ์วิเศษานต์	8	4	2452	MB 406	บริหารธุรกิจ	อ. ชัยวัฒน์ วงศ์วิเศษานต์	8	4
23390	EC 391	ประวัติศาสตร์เศรษฐกิจประเทศไทย	อ. ฉายา ประภาพันธ์	15	4												
23450	EN 247	เทคนิคการเขียนต้นฉบับของวรรณคดี	มศ. มาลีหิต พรหมพิศลเวศ	9	4												
23414	EN 245	วรรณคดีอังกฤษสมัยกลางและฟื้นฟูศิลปวิทยา	อ. สงศรี โดประเสริฐ	14	4												
23283	EN 240	ภาษศึกษารวมหลักสูตรวรรณคดีอังกฤษ	มศ. ธัญรัตน์ ปาณะกุล	9	4												
23440	ED 406	ความรู้เบื้องต้นเกี่ยวกับปรัชญา	มศ. บุญเลิศ นาคแก้ว	7	4												
23412	ED 331	หลักสูตรการสอนภาษาอังกฤษ 1	มศ. จิราภา งามดีเกษม	13	4												
23413	ED 331	หลักสูตรการสอนภาษาอังกฤษ 2	ดร. สันทนา สุราคารัตน์	13	4												
23268	ED 313(S)	การพัฒนาหลักสูตรในโรงเรียน	มศ. ระวีวรรณ ศรีตรีเนตร	9	4												
23401	ED 505	การเงินโรงเรียน	มศ. เรืองศรี ศรีทอง	12	4												
23269	ED 503	การศึกษานานาชาติและศึกษาระดับสูง	มศ. พิมพ์พรรณ เกษมและคณะ	11	4												
2443	ED 304	การศึกษานานาชาติและศึกษาระดับสูง	มศ. บุญเลิศ นาคแก้ว	23	5												

เลขพิมพ์	รหัสวิชา	ชื่อวิชา	ผู้แต่ง	ราคา	ค่าส่ง					
						23446	PC 429	การฝึกภาคปฏิบัติทางทหารเนเนน		
								ให้คำปรึกษา	รศ. จำเนียร ชวงโชติ	19 4
23399	MB 405	การบริหารธนาคารพาณิชย์	ศ.ดร. เมธี ดุสยจินดา	38	6	23277	PC 215	จิตวิทยาการรับรู้และเรียนรู้	รศ. จำเนียร ชวงโชติ	16 4
23398	MB 307	การคลังรัฐบาล	วศ. เอนก เรียงธาวร และคณะ	28	5	23340	PS 421(S)	การวิเคราะห์ระบบการเมือง	ผศ. อนุสรณ์ และคณะ	12 4
2451	MB 203	การเงินธุรกิจ	ผศ. สุทธิ สันทราพรพอด	21	5	23387	PS 345	การวัดผลและประเมินบุคคล	อ. บวร ประพศิตี และคณะ	14 4
2454	MC 481	สื่อสารเพื่อการโน้มน้าวใจ	ผศ. วิษณุ สุวรรณเพ็ญ	21	5	23443	PS 368	การบริหารงานรัฐสภาท้องถิ่น	ผศ. เฉลิมพล ศรีพงษ์	13 4
2455	MI 361	อินทนิลในวิทยา	ผศ. บุญทา วรินทร์วิเศษ	19	4	23235	PS 311	การปกครองท้องถิ่นและกระบวนการ		
2422	MI 211	จุลชีววิทยา	ผศ. สุพจน์ ไขเที่ยมวงค์	26	5			งบประมาณแผ่นดิน	อ. พงษ์พันธ์ และคณะ	11 4
2456	MK 309	การตลาดอุตสาหกรรม	อ. สมจิตต์ ส่วนจำเรียม	16	4	23339	PS 421	การศึกษาระบบการเมืองเชิงวิเคราะห์	อ. สุกิจ เจริญรัตนกุล	13 4
2421	MK 403	สื่อสารการตลาด	ผศ. พรรณเพ็ญ ก้านนก	15	4	2464	PS 337	กระบวนการที่แทนคนนโยบายต่างประเทศ		
23435	MR 324	การประเมินผลวิชาภาษาไทย	ผศ.ดร. รุจิร ภูสุระ	16	4			ประเทศไทยมหาอำนาจสหภาพ		
2483	MR 394	ตรวจวิทยภาพตีความหมายข้อมูล	ผศ. สมบูรณ์ สุริยวงศ์	11	4			โซเวียต	ผศ. การุณลักษณ์ พหลโยธิน	9 4
2457	MU 103(H)	สังคมนิยม	ผศ. สุมาลี นิรมานภาพ	14	4	23429	PS 202	หลักการธรรมนุญและสถาบันการเมือง	รศ. พงศ์เพ็ญ และคณะ	10 4
2460	PE 411	วิทย์หุ่นยนต์ 1	ผศ. ธาติราช อิศรัมย์	7	4	23430	PS 305	การปกครองท้องถิ่นเปรียบเทียบ	ผศ. พรชัย และคณะ	19 4
2458	PE 274	กายบริหาร	ผศ. รัตนา เฮงสวัสดิ์	14	4	2429	PS 445	ระบอบกฏปฏิวัติทางทหารและสถานการณ์	อ. นิยม รัฐอมฤต และคณะ	30 6
2461	PE 453	การช่วยคนตกน้ำ และความปลอดภัยทางน้ำ	อ. สุรินทร์ มั่นสงวน	7	4	23416	PS 311	การบริหารการคลัง (งบประมาณ)		
2425	PE 469	โบว์ลิ่ง	ผศ. เฉลิมชัย บุญยงค์	9	4			เล่ม 1	ผศ. พูนศรี สวงนชิพ	17 4
2484	PE 281	กระบี่	ผศ. ประสาท สง่าศิลป์	7	4	23323	PS 315	กระบวนการนิติบัญญัติ	ผศ. โกศล โรจนพันธ์ และคณะ	10 4
2423	PE 386	ตะกร้อและเชกบอล	ผศ. เฉลิมชัย บุญยงค์	10	4	23417	PS 330	การเมืองสหกรณ์วิภา	ผศ. พงษ์ศานต์ และคณะ	20 5
23404	PH 421	วิชาฟิสิกส์ทดลองเชิง	อ. มนต์รี แต้มวงษ์	9	4	2465	PS 425	พัฒนาทางการเมือง	อ. กิพพร พิมพ์สุทธิ	15 4
23349	PH 214	กลิ่น	อ. คำวงศ์ศักดิ์ มณีพงษ์สวัสดิ์	21	5	23262	PS 203	การปกครองส่วนภูมิภาค	อ. นิยม รัฐอมฤต และคณะ	19 4
23431	PH 322	แสงประทุกดิ์	อ. นิรันดร์ แนบชิด	23	5	2428	PS 420(S)	หลักและวิธีการวิจัยทางรัฐศาสตร์	อ. ทวี รัชชชาน	5 4
23229	PH 424	นิวเคลียร์ ฟิสิกส์	ผศ. อุไรวรรณ จุลภาค	17	4	2426	PS 250	การบริหารรัฐกิจเบื้องต้น	ผศ. กมล อุดลพันธ์ และคณะ	22 5
2491	PH 226	อิเล็กทรอนิกส์	อ. นิพนธ์ ตั้งประเสริฐ	35	6	2486	PS 425	การพัฒนาทางการเมืองเปรียบเทียบ		
23438	PC 203	จิตวิทยาพัฒนาการ	อ. อุดลรัตน์ เพ็งสถิตย์	21	5			กรณีญี่ปุ่น-ไทย	อ. นิยม รัฐอมฤต และคณะ	14 4
23343	PC 353	จิตวิทยาอาชญากรรม	ผศ. วิจิตร พานดี และคณะ	15	4	23278	PY 213	พุทธปรัชญาเบื้องต้น	ผศ. สุวรรณ เพชรนิล	13 4
						2467	PY 211	ปรัชญาการศาสนา	อ. ทวี ผลสมภพ	18 4

แนวความคิด

ต่อจากหน้า 5

นักศึกษาที่เรียงตามลำดับสาขาวิชาและตามลำดับก่อนหลังของนักศึกษา

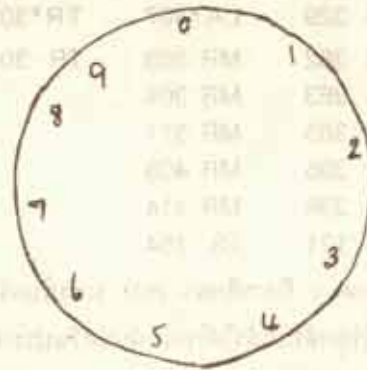
ในที่นี้ถ้าพิจารณาจากกลุ่มที่ 1 คือตำแหน่งที่ 8 และ 7 จะเห็นว่าเราสามารถตัดตำแหน่งตัวแรก(ในตำแหน่งที่ 8) เพราะเป็นที่ทราบอยู่แล้วว่านักศึกษาในมหาวิทยาลัยยรวมค่าแห่งจะมีสภาพเป็นนักศึกษาได้เพียง 8 ปีเท่านั้น ถ้าพิจารณาในปีปัจจุบันเป็นหลัก ขณะนี้นักศึกษาที่ยังคงสภาพอยู่ก็คือ นักศึกษารหัสที่ขึ้นต้นตั้งแต่

- รหัส 16
- 17
- 18
-
- 22
- 23

จะเห็นว่าถ้าเราต้องตัดเลขรหัสตัวแรกทิ้งไปจะเหลือรหัสเพียง 1 ตัวในการขึ้นปีของนักศึกษาดังนี้

- 6
- 7
- 8
- 9
- 0
- 1
- 2
- 3

ดังนั้น บ่งว่าขึ้นปีเป็นเลขตั้งแต่ 6-9 ก็หมายถึงว่าเป็นปี 16, 1719 และถ้าบ่งว่าเป็นเลข 0, 1, 2,3 ก็หมายถึงว่าเป็นเลขของปี 20, 21, 22 และ 23 เป็นต้น อาจจะมีข้อแย้งว่า ถ้าเกิดเลขเหมือนกัน ทั้งในหลักที่สองคือ 15 กับ 25 แต่ต่างปีกันจะบอกได้ว่าเป็นปีใด ข้อนี้จะไม่มีโอกาสเกิดขึ้นแน่ เพราะสาเหตุที่ว่ามีข้อจำกัดว่านักศึกษาจะมีสถานภาพเป็นนักศึกษาได้เพียง 8 ปีเท่านั้น ถ้าพิจารณาโดยอะแกรมต่อไปนี้ก็ควรจะเข้าใจได้ดี



เลขในไดอะแกรมคือเลขท้ายของ พ.ศ. ที่เราใช้เป็นชั้นปีของนักศึกษา ซึ่งภายใต้ข้อจำกัดของการใช้ decimal number และการให้นักศึกษาอยู่เพียง 8 ปี ทางที่จะเป็นไปได้ของกลุ่มตัวเลขดังกล่าวก็คือ

- (6, 7,3) เมื่อรหัส 16 เป็นปีสุดท้ายจะหมดสถานภาพในปี 2523
 - (7, 8,4) เมื่อรหัส 17 เป็นปีสุดท้ายจะหมดสถานภาพในปี 2524
- ดังนั้นจากเหตุผลที่กล่าวมาแล้วจึงเป็นเหตุผลที่สามารถตัดเลขในตำแหน่งแรกของชั้นปีออกได้ ดังนั้น ถ้าเราใช้วิธีการกับการสร้าง check digit ประกอบกับรหัสของนักศึกษาจะมีโครงสร้างดังนี้คือ

ตำแหน่ง 1 2 3 4 5 6 7 8

← ความหมายคงเดิม

← เลขตัวสุดท้ายของปี พ.ศ. ที่ศึกษาสมัครเป็นนักศึกษา

→ check digit

ตั้งตัวอย่างต่อไปนี้

รหัสนักศึกษาเดิมที่เคยใช้อยู่

2 1 7 0 1 6 2 2

เมื่อเปลี่ยนแปลงภายใต้วิธีการที่กล่าวแล้ว และใช้ mod 10 เข้าช่วยจะได้รหัสใหม่ดังนี้คือ

* 8 1 7 0 1 6 2 2

ข้อเสนอแนะ

โดยวิธีการตั้งนี้จะไม่ต้องเปลี่ยนโครงสร้างของแบบฟอร์มในกระดาษลงทะเบียน และกระดาษคำตอบปรนัย

*หมายเหตุ check digit จากตัวอย่างที่คิดได้คือเลข 8 มีหลักการในการคิดดังนี้คือ

ตำแหน่ง 1 2 3 4 5 6 7 8

รหัสของนักศึกษา ? 1 7 0 1 6 2 2

พ.ศ. 2 1 2 1 2 1 2

check digit 28 mod 10 = 8

ดังนั้นรหัสที่เปลี่ยนแปลงก็คือ 81701622 (ยังคงใช้ที่ 8 ตำแหน่งเท่าเดิม)

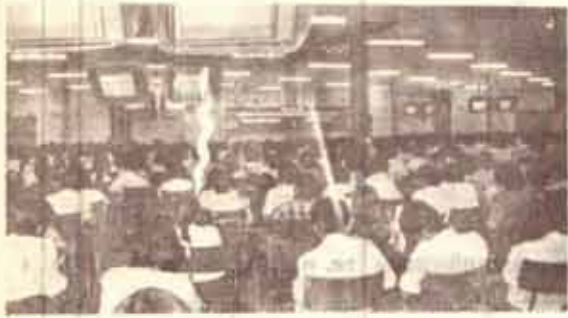
เมื่อนักศึกษาได้อ่านบทความนี้แล้ว ลองหาค่า check digit ตามข้อเสนอแนะดูว่าค่า check digit ของตนเป็นเท่าไร ถ้าหากมีการเปลี่ยนแปลงรหัสของนักศึกษาขึ้นมาตามข้อเสนอแนะนี้แล้ว ก็จะสามารถตรวจสอบกับรหัสที่เปลี่ยนแปลงไปได้ว่าถูกต้องหรือไม่

ข้อเสนอแนะนี้อาจจะมีข้อบกพร่องอยู่บ้าง ถ้าผู้ใดมีข้อเสนอแนะเพิ่มเติม ให้ส่งไปได้ที่ ภาควิชาสถิติ คณะวิทยาศาสตร์ เพื่อที่ เราจะ ได้ รวม อ น เ้า ไป ใช้ ในการ ตัด ใน เรื่อง นี้ ได้ บ้าง

หยุดคิด

อาชีพที่ละครั้ง

วางแผนชีวิตเพื่อเป็นบัณฑิต



ถึงเวลาเล่าเรียนควรรศึกษา



อย่าได้ท้าวานอกตำรา



หรือหลงเพลินจนลืมเวลา



เร่งทันคร่ำเพื่ออนาคตและปัญญา



กองบรรณาธิการ

จาก... **บรรณาธิการ**

วันที่ 17 เมษายน - 9 พฤษภาคม ศกนี้เป็นวันสอบไล่ภาค 2 ปีการศึกษา 2523 ขว. ฉบับนี้จึงได้รวบรวมวิชาที่สอบในแต่ละวันจัดเป็นตารางให้ดูง่ายขึ้น แต่ก็อาจมีความผิดพลาดได้ เพราะฉะนั้นจึงควรที่จะตรวจสอบกับคู่มือสอบไล่ของมหาวิทยาลัยด้วย

มหาวิทยาลัยรามคำแหงเป็นมหาวิทยาลัยที่มีจำนวนนักศึกษามากในการสอบ ทุกครั้งจะมีปัญหามากมาย ปัญหาที่เกิดขึ้นบ่อย ๆ คือ

1. ปัญหาเรื่องนักศึกษาดูหนังสือไม่ทัน ความจริงเรื่องนี้จะเรียกว่าเป็นปัญหาที่ไม่ตรงนัก แต่ผลทางอ้อมนั้นจะทำให้เกิดปัญหาหลายอย่าง เช่น เมื่อดูหนังสือไม่ทันแต่อยากสอบได้ ก็อาจคิดทุจริตในการสอบ บางคนทำข้อสอบไม่ได้ก็เลยไม่ส่งสมุดคำตอบ เป็นต้น นอกจากนี้ยังมีผลเสียหายอื่น ๆ อีกในกรณีที่ดูหนังสือไม่ทัน บางคนไม่มาสอบ บางคนมาสอบแบบเดาสุ่ม เรื่องนี้ทำให้มหาวิทยาลัยต้องเสียค่าใช้จ่ายในการพิมพ์ข้อสอบ จัดการสอบ คิดเป็นมูลค่าจำนวนมาก และตัวนักศึกษาเองก็ยังคงต้องเสียค่าใช้จ่ายสูงเปลืองมากมายเช่นกัน

เพราะฉะนั้นเพื่อไม่ให้เกิดปัญหาในกิจการที่จะวางแผนในการดูหนังสือแต่เนิ่น ๆ

2. ปัญหาเรื่องสอบผิดตึก ผิดสนาม ผิดวันและผิดเวลา ปัญหานี้ก็เกิดขึ้นบ่อยเช่นกัน และจะเป็นปัญหาโยงใยเกี่ยวของหลายด้าน ผิดเสียไม่เพียงแต่เกิดกับมหาวิทยาลัย

ขอรับ ต่อจากหน้า 1

และพิมพ์ใบแจ้งผลการสอบที่ถูกต้องขึ้นใหม่ จึงขอให้นักศึกษาที่ได้ลงทะเบียนเรียนกระบวนวิชา

CH 414	LA 207	PU 401
CH 424	LA 214	PU 403
EC 215	LA 305	SO 485
EC 329	LA*407	TR*303
EC 362	MR 303	TR 304
EC 363	MR 304	
EC 365	MR 311	
EC 395	MR 403	
EN 336	MR 414	
HI 121	TS 454	

ในภาค 2 ปีการศึกษา 2524 มารับใบแจ้งผลการสอบไล่ที่แก้ไขถูกต้องแล้วได้ใหม่ นับแต่วันประกาศนี้ไปจนถึงวันที่ 21 พฤษภาคม 2524

ประกาศ ม.ร. วันที่ 3 เมษายน 2524

เท่านั้น ซึ่งอาจมีผลกับตัวนักศึกษาเองด้วย เรื่องนี้เป็นเรื่อง ที่นักศึกษาจะต้องรับผิดชอบโดยการตรวจสอบ วัน เวลา และสถานที่สอบให้รอบคอบ

3. ปัญหาเรื่องการทำข้อสอบปรนัย ปัญหาที่มัก จะเกิดกับนักศึกษาปีแรก ๆ ผ่นรหัสผิดของบ้าง ผ่นคำตอบ บ้าง ไม่คำครบวงกลมบ้าง ใช้ปากกาหมึกซึมผ่นคำตอบบ้าง ทำกระดาษคำตอบพับงอบ้าง ความผิดพลาดดังกล่าวนี้ ทำให้เครื่องไม่ตรวจคะแนนให้ ปัญหาตามมาจึงมีมากมาย เพราะฉะนั้นก่อนที่จะสอบ นักศึกษาจึงควรที่จะศึกษารายละเอียดในคู่มือสอบไล่เกี่ยวกับการทำข้อสอบปรนัยเสียก่อน

4. ปัญหาที่นักศึกษาฝ่าฝืนหรือไม่ปฏิบัติตามข้อ ปฏิบัติประกาศ และระเบียบของมหาวิทยาลัย ในบางครั้ง นักศึกษาอาจจะทำไปโดยไม่ทราบ เพราะฉะนั้นควรที่จะศึกษา ข้อปฏิบัติ ประกาศ และระเบียบของมหาวิทยาลัยเสียก่อน สอบ โดยเฉพาะอย่างยิ่งในการสอบครั้งนี้ทางมหาวิทยาลัย ได้มีประกาศห้ามนำข้อสอบปรนัย หรือปรนัยผสมอัตนัย ออกนอกห้องสอบด้วย

ในการสอบหากนักศึกษามีปัญหาในขณะสอบ ให้สอบถามกับกรรมการคุมสอบหรือหัวหน้าห้องสอบที่ นักศึกษากำลังสอบอยู่ ในขณะที่อยู่นอกห้องสอบ หาก นักศึกษามีปัญหาให้สอบถามได้กับคณะกรรมการประจำ สัมพันธ์ในการสอบไล่ ซึ่งประจำอยู่ที่กองอำนวยการสอบ ไล่ตึก NB 11C ได้ตลอดเวลา

อย่าลืมศึกษารายละเอียดและตรวจดูวันเวลาและ สถานที่สอบ-ในคู่มือสอบไล่

สุวัฒน์ ศรีวิฑูรย์

แทนบรรณาธิการ

แนะนำ ต่อจากหน้า 5

กำหนดการดังกล่าว

อนึ่ง วิทยุและโทรทัศน์การศึกษา ม.ร. จะจัดรายการ "ไขปัญหาทางวิชาการ" ทางสถานี โทรทัศน์ช่อง 7 สี ในวันอังคารที่ 28 เมษายน 2524 เวลา 15.25-16.20 น. ซึ่งเป็นรายการ "ไขปัญหาทางวิชาการ" ครั้งสุดท้ายในภาค

2/2523 เป็นรายการแนะนำการรับสมัครนักศึกษา ใหม่ ปี 2524 โดยมีศ. ดร.พลสิทธิ์ หนูอยู่ย รองอธิการบดีฝ่ายวิชาการเป็นวิทยากร และ รศ.ประทีป วาतिकินกร เป็นพิธีกร

คณะกรรมการประชาสัมพันธ์ ม.ร.



หนังสือพิมพ์ที่วางจำหน่าย	คณะกรรมการประชาสัมพันธ์ ปีการศึกษา 2523	กองจัดการ: ตึก AD 1 ชั้น 2 โทร. 3141352 หรือ 3142122-9 ต่อ 164 165
1. มหาวิทยาลัยรามคำแหง	1. นายสุวิทย์ วัฒนศิริ	นายสมชาย วัฒนศิริ
2. มหาวิทยาลัยเทคโนโลยีพระจอมเกล้าธนบุรี	2. นายสุวิทย์ วัฒนศิริ	นายสมชาย วัฒนศิริ
3. มหาวิทยาลัยเทคโนโลยีพระจอมเกล้าพระนครเหนือ	3. นายสุวิทย์ วัฒนศิริ	นายสมชาย วัฒนศิริ
4. มหาวิทยาลัยเทคโนโลยีพระจอมเกล้าพระนครเหนือ	4. นายสุวิทย์ วัฒนศิริ	นายสมชาย วัฒนศิริ
5. มหาวิทยาลัยเทคโนโลยีพระจอมเกล้าพระนครเหนือ	5. นายสุวิทย์ วัฒนศิริ	นายสมชาย วัฒนศิริ
6. มหาวิทยาลัยเทคโนโลยีพระจอมเกล้าพระนครเหนือ	6. นายสุวิทย์ วัฒนศิริ	นายสมชาย วัฒนศิริ
7. มหาวิทยาลัยเทคโนโลยีพระจอมเกล้าพระนครเหนือ	7. นายสุวิทย์ วัฒนศิริ	นายสมชาย วัฒนศิริ
8. มหาวิทยาลัยเทคโนโลยีพระจอมเกล้าพระนครเหนือ	8. นายสุวิทย์ วัฒนศิริ	นายสมชาย วัฒนศิริ
9. มหาวิทยาลัยเทคโนโลยีพระจอมเกล้าพระนครเหนือ	9. นายสุวิทย์ วัฒนศิริ	นายสมชาย วัฒนศิริ
10. มหาวิทยาลัยเทคโนโลยีพระจอมเกล้าพระนครเหนือ	10. นายสุวิทย์ วัฒนศิริ	นายสมชาย วัฒนศิริ
11. มหาวิทยาลัยเทคโนโลยีพระจอมเกล้าพระนครเหนือ	11. นายสุวิทย์ วัฒนศิริ	นายสมชาย วัฒนศิริ
12. มหาวิทยาลัยเทคโนโลยีพระจอมเกล้าพระนครเหนือ	12. นายสุวิทย์ วัฒนศิริ	นายสมชาย วัฒนศิริ
13. มหาวิทยาลัยเทคโนโลยีพระจอมเกล้าพระนครเหนือ	13. นายสุวิทย์ วัฒนศิริ	นายสมชาย วัฒนศิริ
14. มหาวิทยาลัยเทคโนโลยีพระจอมเกล้าพระนครเหนือ	14. นายสุวิทย์ วัฒนศิริ	นายสมชาย วัฒนศิริ
15. มหาวิทยาลัยเทคโนโลยีพระจอมเกล้าพระนครเหนือ	15. นายสุวิทย์ วัฒนศิริ	นายสมชาย วัฒนศิริ
16. มหาวิทยาลัยเทคโนโลยีพระจอมเกล้าพระนครเหนือ	16. นายสุวิทย์ วัฒนศิริ	นายสมชาย วัฒนศิริ
17. มหาวิทยาลัยเทคโนโลยีพระจอมเกล้าพระนครเหนือ	17. นายสุวิทย์ วัฒนศิริ	นายสมชาย วัฒนศิริ
18. มหาวิทยาลัยเทคโนโลยีพระจอมเกล้าพระนครเหนือ	18. นายสุวิทย์ วัฒนศิริ	นายสมชาย วัฒนศิริ
19. มหาวิทยาลัยเทคโนโลยีพระจอมเกล้าพระนครเหนือ	19. นายสุวิทย์ วัฒนศิริ	นายสมชาย วัฒนศิริ
20. มหาวิทยาลัยเทคโนโลยีพระจอมเกล้าพระนครเหนือ	20. นายสุวิทย์ วัฒนศิริ	นายสมชาย วัฒนศิริ