



อตฺตา หิ อตฺตโน นาโถ

ข่าวรามคำแหง

RAMKHAMHAENG UNIVERSITY NEWSLETTER

เพื่อเป็นสื่อกลาง ระหว่าง มหาวิทยาลัยกับนักศึกษา

รู้จักอกษ์
ตั้งใจศึกษา
บูชาพ่อขุน
สนองคุณชาติ

ปีที่ 13

ฉบับที่ 12

ประจำปีการศึกษา 2526

18 กรกฎาคม 2526

ราคา 75 สตางค์

คณะนิติศาสตร์ให้นักศึกษาเก่าเทียบโอนหน่วยกิตภายในภาค 1/26

แผนกแนะแนวการศึกษา คณะนิติศาสตร์แจ้งว่า คณะนิติศาสตร์เปิดรับเทียบโอนหน่วยกิตแก่นักศึกษาใหม่และนักศึกษาเก่าตามที่ มหาวิทยาลัยกำหนดแล้ว

แผนกแนะแนวการศึกษา คณะนิติศาสตร์แจ้งหลักเกณฑ์การขอเทียบโอนหน่วยกิต สำหรับนักศึกษาคณะนิติศาสตร์ว่า

ผู้สมัครที่สำเร็จการศึกษาชั้นปริญญาตรีจากมหาวิทยาลัยรามคำแหง คณะจะโอนวิชาพื้นฐานทั่วไปให้จำนวน 31 หน่วยกิต และเทียบหน่วยกิตสะสมรายวิชาให้เฉพาะวิชากฎหมายที่ได้ศึกษาในปริญญาแรกที่เป็นวิชาในหลักสูตรของคณะนิติศาสตร์ด้วย

ส่วนผู้สมัครที่สำเร็จการศึกษาชั้นปริญญาตรีหรือเทียบเท่าขึ้นไปจากสถาบันอื่น คณะจะโอนวิชาพื้นฐานทั่วไปให้จำนวน 31 หน่วยกิตเท่านั้น โดยจะต้องศึกษาในคณะนิติศาสตร์เพิ่มเติมอีก 113 หน่วยกิต เป็นวิชากฎหมายบังคับ 107 หน่วยกิต และวิชาเลือกกฎหมาย 6 หน่วยกิต

นอกจากนี้คณะนิติศาสตร์ยังเทียบโอนหน่วยกิต แก่นักศึกษาซึ่งได้รับอนุปริญญา หรือเทียบเท่าขึ้นไปทั้งหมดเป็นจำนวน 31 หน่วยกิต และจะเทียบหน่วยกิตสะสมรายวิชาให้เฉพาะกฎหมายที่ใช้ได้กับหลักสูตรของคณะนิติศาสตร์

และผู้สมัครที่ได้รับอนุปริญญาหรือเทียบเท่าขึ้นไป จากสถาบันอุดมศึกษาอื่น จะโอนเฉพาะวิชาพื้นฐานทั่วไปให้ทั้งหมด จำนวน 31 หน่วยกิต แต่ไม่เทียบหน่วยกิตสะสมรายวิชา

สำหรับนักศึกษาคณะนิติศาสตร์

ที่เป็นนักศึกษาตั้งแต่ปีการศึกษา 2519 ถึงปีการศึกษา 2525 ที่มีวุฒิปริญญาตรี หรือปริญญาตรี หรือเทียบเท่าขึ้นไป ซึ่งประสงค์จะขอเทียบโอนหน่วยกิตตามลักษณะข้างต้นให้นักศึกษาชั้นความจำนงได้ที่คณะนิติศาสตร์ โดยนำผลการศึกษาหรือ Transcript หรือปริญญาบัตร และเขียนคำร้องที่คณะนิติศาสตร์ภายในภาค 1 ปีการศึกษา 2526

การศึกษารหัส หรือปริญญาบัตร และเขียนคำร้องที่คณะนิติศาสตร์ภายในภาค 1 ปีการศึกษา 2526



วาทะวรมต. เมื่อวันที่ 13 กรกฎาคม 2526 ณ ห้องประชุม เอ.ดี.1 ฝ่ายวิชาการ พรรคนักศึกษา 7 คณะ ม.ร. ได้จัดให้มีการประชุมสภาครั้งพิเศษ โดยชวน หลีกภัย พณฯ รัฐมนตรีว่าการกระทรวงศึกษาธิการ ในหัวข้อเรื่อง "ศรัทธาของคนหนุ่มสาวต่อระบอบประชาธิปไตย"

ด่วน! สภามหาวิทยาลัยอนุมัติให้ นศ.ภาค 2 ปี 18 ขอเทียบโอนหน่วยกิตได้ เช่นเดียวกับรหัส 19-25

ในการประชุมสภามหาวิทยาลัย เมื่อเช้าวันที่ 14 กรกฎาคม นี้ สภามหาวิทยาลัยอนุมัติในหลักการให้นักศึกษาที่สมัครเข้าศึกษาเมื่อภาค 2 ปีการศึกษา 2518 มีสิทธิ์ขอเทียบโอนหน่วยกิตได้เช่นเดียวกับนักศึกษารหัส 19-25 ซึ่งสภามหาวิทยาลัยอนุมัติไว้ก่อนหน้านี้แล้ว

รหัส 18 ดำเนินการได้ถึง 5 ส.ค. นี้ รศ.สุภุม นวลสกุล อธิการบดีเปิดเผยว่า เพื่อประโยชน์ในการเทียบโอนหน่วยกิตแก่นักศึกษาของมหาวิทยาลัยอย่างทั่วถึงและทุกคนที่อยู่ในข่ายควรได้รับสิทธิ์เท่าเทียมกัน

ในการดำเนินการนั้น ให้นักศึกษา รหัส 18 สมัครภาค 2 (ที่จะหมดสภาพในภาค 1/2526) รับน้ำหนักฐานซึ่งแสดง

ว่ามีวุฒิปริญญา ปริญญาตรีหรือเทียบเท่าขึ้นไป ก่อนสมัครเข้าศึกษา และส่งเอกสารจำนวน 2 ชุด ไปแสดงต่อคณะที่สังกัดภายในวันลงทะเบียนวันสุดท้ายภาค 1/2526 หรือภายในวันที่ 5 สิงหาคมนี้

โดยนำหลักฐานต่อไปนี้ไปแสดงเพิ่มเติม คือ บัตรประจำตัวนักศึกษา ใบเสร็จรับเงินเสียมทุน และซองจดหมายเปล่าติดแสตมป์ จำนวน 3.25 บาท

จำนวน 3.25 บาท นำยื่นที่คณะด้วย

เฉพาะนักศึกษาคณะวิทยาศาสตร์ และคณะเศรษฐศาสตร์ นักศึกษาต้องนำสำเนาใบรับรองผลการศึกษา (Transcript) ไปขอเทียบโอนหน่วยกิต ส่วนคณะอื่น ๆ ไม่ต้องใช้ใบรับรองผลการศึกษา

การดำเนินการนี้ให้ไปดำเนินการที่คณะด้วยตัวเองทุกราย รหัส 19-25 ดำเนินการตั้งแต่บัดนี้-วันสุดท้ายการลงทะเบียนภาค 2/2526

ส่วนการขอเทียบโอนหน่วยกิตของนักศึกษาเก่ารหัส 19-25 ให้นักศึกษาได้ตั้งแต่บัดนี้-วันสุดท้ายของการลงทะเบียนภาค 2/2526 หรือภายในวันที่ 28 ธันวาคม 2526

หลักฐานที่นักศึกษาต้องนำไปติดต่อกับคณะ ใช้เช่นเดียวกับกรณีอนุญาตให้นักศึกษารหัส 18 ได้แก่ บัตรประจำตัวใบเสร็จที่แสดงว่าใช้ลงทะเบียนภาคสุดท้ายเมื่อใด และสำเนาวุฒิบัตรที่แสดงว่าได้วุฒิปริญญาหรือเทียบเท่าขึ้นไป และผู้ขอเทียบโอนในคณะวิทยาศาสตร์และคณะเศรษฐศาสตร์ใช้ใบรับรองผลการศึกษา (Transcript) ด้วย

การติดต่อก่อนลงทะเบียนภาค 1/2526 อธิการบดีกล่าวต่อไปว่า นักศึกษาเก่าควรจะได้ติดต่อก่อนลงทะเบียนเรียนวันที่ 19 กรกฎาคม นี้ เพื่อขอ

อ่านต่อหน้า 12

สภานักศึกษาฯ ตัดงบกิจกรรมต่ำกว่าที่อศมร.เสนอ 1 ล้านบาท

ในการประชุมสภานักศึกษา ตั้งแต่วันที่ 8 กรกฎาคม 2526 เป็นต้นมา สภานักศึกษาได้ตั้งคณะกรรมการวิสามัญตั้งประมาณในส่วนกิจกรรมนักศึกษาที่ อศมร.เสนอ จำนวน 8.4 ล้านบาท เหลือเพียง 6-7 ล้านบาท

ทั้งนี้ เป็นรายงานข่าวจากสภานักศึกษา แจ้งว่าในการพิจารณางบประมาณกิจกรรมนักศึกษาประจำปีการศึกษา 2526 องค์การนักศึกษาได้เสนองบประมาณยอดรวมทั้งหมด 8.4 ล้านบาท แบ่งเป็นงบองค์การนักศึกษา 1.2 ล้านบาท งบสภานักศึกษา 2.5 ล้านบาท ที่เหลือเป็นงบกลางและงบชมรมด้านต่าง ๆ ซึ่งเป็นชมรมวิชาการ 24 ชมรม ชมรมด้านกีฬา 16 ชมรม ชมรมด้านศิลปวัฒนธรรม 12 ชมรม และชมรมด้านบำเพ็ญประโยชน์ 10 ชมรม

การพิจารณางบประมาณกิจกรรมนักศึกษาแตกต่างไปจากปีที่แล้วตรงที่ปีนี้มีสภานักศึกษาได้ตั้งกรรมการวิสามัญจำนวน 6 ชุด ชุดละ 9 คน เป็นผู้พิจารณาแทนการพิจารณาโดยกรรมการเพิ่มเติมสภา กรรมการแต่ละชุดสามารถแต่งตั้งจากบุคคลภายนอกสภาได้ โดยยังถือว่า เป็นการพิจารณาที่ อศมร. เสนอ 2 คน อีก 7 คนมา

จากพรรคการเมืองต่าง ๆ (พรรคนักศึกษา 7 คณะ ได้ 4 คน พรรคกระแสนธรรมได้ 2 คน และพรรคเทอครามได้ 1 คน) กรรมการวิสามัญแต่ละชุดได้แต่ ชุดที่ 1 กรรมการพิจารณาประมาณสภานักศึกษาและองค์การนักศึกษา ชุดที่ 2 กรรมการพิจารณา

อ่านต่อหน้า 12

ภาพพจน์นักศึกษาเสียเพราะเล่นการพนัน ดื่มสุราในมหาวิทยาลัย

พบนักศึกษารามคำแหงเล่นการพนันและดื่มสุราในมหาวิทยาลัยเกือบหมื่นราย หวังว่านักศึกษารวมจะเลิกเสีย

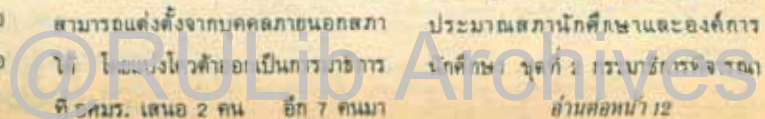
นางจันทรรุ่ง กรานแก้ว หัวหน้างานวินัยนักศึกษาได้เปิดเผยกับ "ข่าวรามคำแหง" ว่า ตั้งแต่เปิดภาคเรียนในปีการศึกษา 2526 เป็นต้นมา มหาวิทยาลัยได้จับกุมนักศึกษาที่เล่นการพนันภายในมหาวิทยาลัยได้หลายรายและระดมชุดการจับกุมไปได้ก็มีอีกไม่น้อยเช่นกัน

สถิติการจับกุมในรอบเดือนมิถุนายนจับผู้เล่นการพนัน (รวมมี) ได้ 1 ราย และในรอบเดือนกรกฎาคม จับผู้เล่นการพนัน (บันแปะ) ได้ 8 ราย หัวหน้างานวินัยนักศึกษากล่าวต่อไปว่า บริเวณที่ตรวจพบเล่นการ

พนันเป็นประจำคือบริเวณเด็ก A.D. 1 และบริเวณสะพานระหว่างคณะนิติศาสตร์และคณะเศรษฐศาสตร์ "โดยเฉพาะการดื่มสุรามีการแอบดื่มเป็นประจำในช่วงเย็น ๆ และเกิดการทะเลาะวิวาทกันด้วย"

นางจันทรรุ่ง กล่าวอีกว่ามหาวิทยาลัยใคร่ขอร้องว่าการกระทำดังกล่าวเป็นการไม่เหมาะสมภายในมหาวิทยาลัยซึ่งเป็นสถานที่ราชการ โดยเฉพาะบางรายเล่นการพนันจนหมดเนื้อ

อ่านต่อหน้า 12



อภัยข่าว

เชิญชวนขายคอกมะลิเพื่อวันแม่

สภาสังคมสงเคราะห์แห่งประเทศไทยเชิญชวนประชาชนหน่วยราชการ รัฐบาล ห้าง ร้าน สถาบันการศึกษา จังหวัดต่าง ๆ ธนาคารองค์การสหกรณ์และมูลนิธิ ช่วยนำคอกมะลิที่สภาสังคมสงเคราะห์ทำจัดทำขึ้นไปจำหน่ายราคาคอกละ 5 บาท เนื่องในวันแม่แห่งชาติ 12 สิงหาคม 2526 ฮาวสมทบทุนมูลนิธิสงเสริมศิลปหัตถกรรมตลอดจนนำไปส่งเคราะห์แม่และเด็กผู้ยากไร้ คิดต่อได้ที่ คุณสุพรรณณี เกิดทับทิม ภรรยาได้สภาสังคมสงเคราะห์ อ.ราชวิถี กทม.10400 โทร.2827823 และ 2819941

เชิญส่งวัตถุโบราณร่วมงาน 700 ปี

คณะกรรมการจัดงานเฉลิมฉลอง 700 ปี ลายสีไทย ขอเชิญประชาชนร่วมกันบริจาคศิลปโบราณวัตถุ เพื่อร่วมแสดง ณ อาคาร 700 ปี ลายสีไทย ภายในบริเวณพิพิธภัณฑสถานแห่งชาติรามคำแหง จ.สุโขทัย ระหว่างวันที่ 17-21 พฤศจิกายน 2526 ผู้สนใจสอบถามรายละเอียดได้ที่ นางเลณี บูณปาน กองโบราณคดี กรมศิลปากร โทร.2816799 หรือที่ นางสาวพัชรี โกมลรัฐดี หัวหน้าพิพิธภัณฑสถานแห่งชาติ รามคำแหง จ.สุโขทัย ตั้งแต่บัดนี้เป็นต้นไป

เปิดบริการเพิ่ม

การสื่อสารแห่งประเทศไทย เปิดบริการติดต่อของจดหมายโทรศัพท์ระหว่างประเทศทางเทคโนโลยีเพื่ออำนวยความสะดวกแก่

ประชาชนเพิ่มขึ้นรวม 5 เครื่อง โดยใช้บริการไม่ต้องเสียค่าบริการ เทคโนโลยีเพิ่มเติมแต่ประการใด ของพูดได้ทั้งส่วนกลางและภูมิภาค ได้ทุกวันตลอด 24 ชั่วโมง ติดต่อรายละเอียดเพิ่มเติมที่กองโทรศัพท์ระหว่างประเทศการสื่อสารแห่งประเทศไทย โทร 2331050 ต่อ 2225 หรือ 2337201

เลื่อนวัน

คณะกรรมการอำนวยการจัดงานปีการสื่อสารโลกขยายเวลาปิดบริการประมวลเรื่องความลึกลับประติษฐาน และผลงานวิจัยจากเดิมวันที่ 30 สิงหาคม เป็นวันที่ 30 กรกฎาคม 2526 สอบถามรายละเอียดได้ที่คณะอนุกรรมการจัดการประมวล กองอำนวยการ การสื่อสารแห่งประเทศไทย โทร. 2347882 และ 2331050 ต่อ 2393

นิด้าเปิดสอบ

สถาบันบัณฑิตพัฒนบริหารศาสตร์ เปิดรับสมัครเพื่อพิจารณาคัดเลือกเข้าศึกษาชั้นปริญญาโท ครั้งที่ 2 ปีการศึกษา 2526 หลายสาขา ผู้สนใจขอและยื่นใบสมัครด้วยตนเองที่กองบริการการศึกษา ตั้งแต่วันที่ 1-19 สิงหาคม 2526 ส่วนผู้จะสอบใบสมัครทางไปรษณีย์ ติดต่อขอได้ที่ กองบริการการศึกษา สถาบันบัณฑิตพัฒนบริหารศาสตร์ คลองจั่น บางกะปิ กทม.10240 ราคาชุดละ 10 บาท ตั้งแต่บัดนี้ ถึงวันที่ 4 สิงหาคม 2526

จัดนิทรรศการ

ศูนย์ถ่ายทอดเทคโนโลยี คณะวิศวกรรมศาสตร์ จัดนิทรรศการ "เทคโนโลยีสำหรับประชาชนในชนบทภาคใต้" ตั้งแต่บัดนี้ถึงวันที่ 29 กรกฎาคม 2526 ณ ห้องประชุม อ.สทิงพระ วิทยาลัยเทคโนโลยีและอาชีวศึกษา วิทยาลัยเทคนิคภาคใต้ หอประชุมวิทยาลัยเกษตรกรรมสงขลา และหอประชุมอำเภอจะนะ จ.สงขลา ทั้งนี้เพื่อเป็นการนำเอาเทคโนโลยีไปเสริมสร้างความเจริญเติบโตของประชาชน



กองบรรณาธิการ

งดสอน
ภาควิชาภาษาอังกฤษและภาษาศาสตร์ คณะมนุษยศาสตร์ มีความจำเป็นต้องปิดสอนคณะวนาวิชา EN 335 ในภาค 1/2526 ได้ มหาวิทยาลัยด้วย จึงได้งดสอนคณะวนาวิชา EN 335 ในภาค 1/2526

เปลี่ยนแปลงสถานที่บรรยาย
วิชา EN 341 เปลี่ยนแปลงสถานที่บรรยายจากเดิม EOB 301 เป็น NB 16 สำหรับวันเวลาในการบรรยายคงเดิม คือทุกวันอังคาร เวลา 09.30-11.20 น.

• เปลี่ยนแปลงคณะวนาวิชาที่เปิดสอน

ด้วยคณะนิติศาสตร์ คณะบริหารธุรกิจ คณะมนุษยศาสตร์ คณะศึกษาศาสตร์ คณะวิทยาศาสตร์ และคณะเศรษฐศาสตร์ มีความจำเป็นต้องปิดสอนได้ขอเปลี่ยนแปลงวันเวลาและห้องบรรยายของคณะวนาวิชา จึงให้เปลี่ยนแปลงจากที่ประกาศไว้เดิมใน ม.ร. 30 และระเบียบการเข้าเป็นนักศึกษา พ.ศ. 2526 ดังนี้

คณะนิติศาสตร์	คณะบริหารธุรกิจ	คณะมนุษยศาสตร์	คณะศึกษาศาสตร์
LA 403 LA 404	F 0730-0920 NB 4 M 1730-1920 S4B 201	S 0730-0920 NB 4 M 0730-0920 NB 5	18 OCT 1400-1800 12 OCT 0900-1130
RE 402 RA 403	TH 1730-1920 S5B 301 TH 1730-1920 S5B 202	TH 1530-1720 S5B 302 S 0730-0920 S5B 202	10 OCT 1230-1500 12 OCT 1230-1500
CH 201 CN 102	F 1330-1520 P4B 302 TH 0730-0920 S5B 206	SUR 1130-1320 P4B 302 S 0930-1120 P4B 301	15 OCT 1230-1500 2 NOV 1230-1500
RA 301 RS 302 SO 303 TH 304	TH 1130-1320 S2L 401 TH 0730-0920 S5B 401 M 1530-1720 L7B 301 TH 1530-1720 S4B 201	M 0930-1120 PGB 301 M 0930-1120 PGB 301 M 1330-1520 S4B 201 TH 1130-1320 NB 5	3 NOV 0900-1130 2 NOV 1230-1500 14 OCT 0900-1130 25 OCT 0900-1130
PC 405 PC 406	F 1330-1520 S5B 307 TH 1130-1320 S5B 308	TU 1330-1520 P4B 302 TU 1330-1520 P4B 302	24 OCT 1230-1500
CH 313 LEC CH 315 LEC CH 403	SO 0900-1130 NB 4 P4B4-1130 T8B 104 M 0930-1120 T8B 202	S 1130-1320 NB 4 SUR 0930-1120 T8B 204	29 OCT 0900-1130 17 OCT 1230-1500 17 OCT 0900-1130
EC 304 EC 401	TU 1730-1920 T8B 101 W 1530-1720 S5B 308	TH 1730-1920 T8B 102 TH 0930-1120 S5B 209	30 OCT 1230-1500 26 OCT 0900-1130 13 OCT 1230-1500

• เปลี่ยนแปลงอาจารย์ผู้สอน

ด้วยคณะนิติศาสตร์ คณะบริหารธุรกิจ คณะมนุษยศาสตร์ และคณะวิทยาศาสตร์ มีความจำเป็นต้องปิดสอนได้ขอเปลี่ยนแปลงชื่ออาจารย์ผู้สอนของบางวิชา จึงให้เปลี่ยนแปลงชื่ออาจารย์ผู้สอน จากที่ประกาศไว้เดิมใน ม.ร.30 ดังนี้

คณะนิติศาสตร์	คณะบริหารธุรกิจ	คณะมนุษยศาสตร์	คณะวิทยาศาสตร์
คณะวนาวิชา	ชื่ออาจารย์ผู้สอนเดิม	ชื่ออาจารย์ผู้สอนใหม่	
LA 306 SEC.01	PRASOPSUK, PRASIT	PRASOPSUK, PANYA, PRASIT	
คณะบริหารธุรกิจ	RE 402	STAFF	YAUWAMARN
คณะมนุษยศาสตร์	CN 201 CN 202	SAOVAPAK SUMALEE	SUMALEE SUWAT
คณะวิทยาศาสตร์	CH 335 CH 463 CH 464	RATANA AND STAFF STAFF RAWEEWAN AND STAFF	RATANA AND NARONG SUJINT AND KRISANABHOL CHAINARONG, DR.BORPIT, DR.DHASANAI

เปลี่ยนแปลงชื่ออาจารย์ผู้สอน

- EN 102 SEC.02 ผู้สอนใหม่ KHATIYA
- EN 300 SEC.04 ผู้สอนใหม่ ASST. PROF .MATHUROSE
- EN 401 SEC.04, SEC.05 ผู้สอนใหม่ WELTY
- EN 402 SEC.03, SEC.04 ผู้สอนใหม่ RAPIN
- FR 301 ผู้สอนใหม่ PANPIMON, ORAPIN
- FR 301 LAB.2 ผู้สอนใหม่ LILIAN
- FR 302 LAB.2 ผู้สอนใหม่ LILIAN
- FR 401 LAB.2 ผู้สอนใหม่ LILIAN
- FR 402 LAB.2 ผู้สอนใหม่ LILIAN
- FR 457 ผู้สอนใหม่ PROF. CHINTANA, PANPIMON
- LI 251 SEC. 02 ผู้สอนใหม่ DR. KANNIKAR
- LI 255 ผู้สอนใหม่ DR.KANNIKAR

เปลี่ยนตำราเรียน
อ.กวี รัชชชาน ผู้บรรยายวิชาหลักและวิธีการวิจัยทางรัฐศาสตร์ (PS 420) เปลี่ยนแปลงเนื้อหาใหม่หมด ตำราเก่าเลิกใช้ ขอให้นัก. ศึกษาจากตำราใหม่ รหัสสารพิมพ์ 25651 (ราคา 22 บาท)

ข่าวจากฝ่ายตำรา

ขณะนี้ฝ่ายตำรา ได้จัดพิมพ์ตำราแทนวิชาทั้งหมด และบางวิชาเป็นวิชาใหม่ที่เพิ่งจัดพิมพ์ใหม่กับบางวิชาที่ค้างส่งจะหมดและสั่งพิมพ์เพิ่มเติมใช้เลขการพิมพ์ใหม่ ฉะนั้นเพื่อให้นักศึกษาได้ทราบถึงกระบวนวิชาต่าง ๆ ที่ทางฝ่ายตำรา ได้จัดพิมพ์ จึงขอแจ้งรายละเอียดของกระบวนวิชาที่เริ่มจัดพิมพ์และกำหนดเวลาแล้วเสร็จในแต่ละงวดดังนี้

รอบที่ 1 เริ่มจัดพิมพ์วันที่ 7 มิถุนายน 2526 กำหนดเสร็จ 27 กรกฎาคม 2526

รหัสวิชา	หมายเหตุ	รหัสวิชา	หมายเหตุ	รหัสวิชา	หมายเหตุ
AV 225 (S)	26124	JA 102	26148	PS 462	25652
AV 464	26094	JA 202	26161	PY 211	25632
CH 222 (S)	26163	LA 451	26179	RS 102	26116
CH 234 (ปฏิสัท)	26171	LS 362	26088	SO 215	26127
CS 215	26106	LS 431	26182	ST 471	26139
EC 314	26142	MA 111	26187	TH 325	26154
EC 366	26152	MA 324	26143	TH 445	26181
EC 381 (S)	26125	PC 345	2629	ZO 441 (ปฏิสัท)	26138
GE 305	26129	PS 252	26149	TH 454	26125
GE 307	26146	PS 310	26135	ZO 310 (S)	26051

รอบที่ 2 เริ่มจัดพิมพ์วันที่ 28 มิถุนายน 2526 กำหนดเสร็จ 17 สิงหาคม 2526

รหัสวิชา	หมายเหตุ	รหัสวิชา	หมายเหตุ	รหัสวิชา	หมายเหตุ
MA 216	26188	LA 222 (S)	26220	MR 303	26158
CH 102	26136	SO 377	26132	LS 215	26169
CH 101	26133	PH 314	26128	JA 101	26151
MR 203	26167	PS 203	26180	ST 331 (S)	26157
AC 102	26226	AC 401	26215	QM 204	26222
PC 163	26178	LA 452	26208	LS 213	26166
MC 469	26109	LI 493	26202	LA 465	26205
MA 214	26212	CS 330	26150	PS 103 (S)	26223
AC 401 (S)	26211	MR 302	26200	ME 312	26192
SI 401	26168	ED 382 (S)	26206	LI 315	26153
LA 214	26107	PS 436 (S)	26218	IB 454	26068
AC 101 (S)	26191	ST 271	26189	AC 302 (S)	26194
JA 102	26199	GN 255	26209	CS 204	26172
ED 504	26144	TH 104	2676	ZO 352	2614
PS 343	26155	CH 243	26207	PS 337	25666
LI 332	26134	MR 308	26221	PH 421	26138
MI 211 (S)	26175	ST 203	26118	CH 313 (S)	26156
ZO 411	26119	AC 101 (S)	26204	ED 306	26120
RS 101	26123	SP 205	26122	ST 205 (S)	26131
JA 101 (S) (4 สัปดาห์)	26198	FY 413	26217	PH 413	26139
ZO 441	25513	EN 243	25393	LA 459	26171
AC 201	26225	PC 215	26199	MA 234	26115
RS 101 (H)	26117	CS 341	26178	FR 451	26130
LS 371	26180				

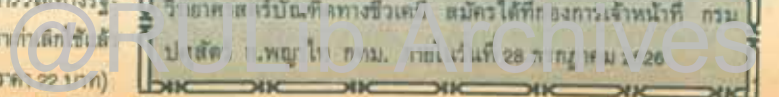
รับสมัครงาน

• จุฬาลงกรณ์มหาวิทยาลัย รับสมัครสอบแข่งขันเพื่อบรรจุและแต่งตั้งเข้ารับราชการในตำแหน่งเจ้าหน้าที่พิมพ์ดีด 1 (ระดับ 1) จำนวน 7 อัตรา ผู้สมัครต้องมีวุฒิ มศ. 3 หรือเทียบได้ไม่ต่ำกว่านี้ และประกาศนียบัตรประโยคมัธยมศึกษาตอนปลายสายอาชีพ หรือเทียบได้ไม่ต่ำกว่านี้ทางบัญชี พณิชยการ เลขานุการ ภาษาอังกฤษต่างประเทศ สมัครได้ที่กองการเจ้าหน้าที่ สำนักงานอธิการบดี จุฬาลงกรณ์มหาวิทยาลัย หมาขเขตวันที่ 22 กรกฎาคม 2526

• มหาวิทยาลัยธรรมศาสตร์ รับสมัครสอบแข่งขันเพื่อบรรจุและแต่งตั้งเป็นข้าราชการพลเรือนในมหาวิทยาลัย ดังต่อไปนี้ ตำแหน่งเจ้าหน้าที่พิมพ์ดีดระดับ 1 จำนวน 18 อัตรา ตำแหน่งนายช่างภาพระดับ 2 จำนวน 1 อัตรา ตำแหน่งเจ้าหน้าที่เครื่องคอมพิวเตอร์ระดับ 2 จำนวน 1 อัตรา ตำแหน่งนักแนะแนวการศึกษาาระดับ 3 จำนวน 4 อัตรา ตำแหน่งเจ้าหน้าที่ระบบงานคอมพิวเตอร์ระดับ 4 จำนวน 2 อัตรา ตำแหน่งเจ้าหน้าที่บริหารงานทั่วไประดับ 4 จำนวน 2 อัตรา ผู้สนใจติดต่อได้ที่กองบริหารงานบุคคล กองการเจ้าหน้าที่ ศึกโดม ชั้น 3 มหาวิทยาลัยธรรมศาสตร์ ตั้งแต่บัดนี้ ถึงวันที่ 20 กรกฎาคม 2526

ส่วนคณะเศรษฐศาสตร์ มหาวิทยาลัยธรรมศาสตร์ เปิดรับสมัครบุคคลและรับโอนข้าราชการ เพื่อคัดเลือกเข้ารับราชการในตำแหน่งอาจารย์ประจำคณะเศรษฐศาสตร์ ทำหน้าที่สอนวิจัย และทำงานทางวิชาการอื่น ๆ ผู้สนใจสอบถามรายละเอียดสมัครได้ที่เลขานุการคณะเศรษฐศาสตร์ ห้องธุรการชั้น 5 ตั้งแต่บัดนี้ ถึงวันที่ 31 กรกฎาคม 2526

• กรมปลัดสัตว์ รับสมัครคัดเลือกเพื่อบรรจุเข้ารับราชการพลเรือนสามัญ ตำแหน่งนักวิทยาศาสตร์ 3 ผู้สมัครต้องมีวุฒิปริญญาตรีวิทยาศาสตร์ เวชศาสตร์ สาธารณสุขศาสตร์ สมัครได้ที่ กองการเจ้าหน้าที่ กรมปลัดสัตว์ปศุสัตว์ กรมปศุสัตว์ ถนนดินสอ กรุงเทพฯ วันที่ 28 กรกฎาคม 2526



ปิดจบก.

เปิดภาคเรียนใหม่ปีการศึกษา 2526 มหาวิทยาลัยรามคำแหงมีนักศึกษาใหม่เพิ่มขึ้นอีก 84,879 คน นักศึกษาใหม่ที่เพิ่มขึ้นนี้ เพิ่มความสดใหม่และความหลากหลายที่เรียกว่า diversity ให้กับ มร. มากขึ้น เป็นความจริงเพราะนักศึกษาใหม่มีภูมิสำเนาและภูมิหลังที่ต่างกัน สิ่งที่ มร. ไม่มีทางรู้ล่วงหน้าเลยคือสัดส่วนของนักศึกษาใหม่จากภูมิภาคต่าง ๆ เราไม่มีทางรู้ล่วงหน้าแน่นอนว่าจะมีนักศึกษาที่จบมัธยมปลายมาสอบ ๆ เท่าไร จะมีนักศึกษาผู้ใหญ่ที่มีหน้าที่การงานจำนวนเท่าไร แม้แต่อัตราส่วนของนักศึกษาชายหญิงก่อนเข้ามาเราก็บอกล่วงหน้าได้อาก การรับนักศึกษาโดยไม่มี การสอบคัดเลือกเป็นส่วนหนึ่งที่ทำให้เราคาดการณ์เรื่องจำนวนนักศึกษาที่แน่นอนไม่ได้ แต่สิ่งที่เราควรมากคือ การให้บริการการศึกษา เราทำอย่างดีที่สุดและจะพยายามให้การเรียนการสอนทั้งแบบในชั้นเรียนปกติ และแบบเรียนด้วยตนเองโดยอาศัย ตำรา วิทยุ และโทรทัศน์เป็นไปอย่างมีประสิทธิภาพสูงสุด

นักศึกษาใหม่แต่ละคนอาจมีทัศนคติต่อ มร. ต่างกัน

ไป อาจมีหลายคนที่ยังไม่มีจุดมุ่งหมายที่แน่นอน อาจมีหลายคนเข้ามาเพราะแรงเชียร์จากพ่อแม่และญาติพี่น้อง และอาจจริงที่หลายคนเข้ามาเพราะคำนิยมของสังคมที่ให้กับสภาพการเป็นนักศึกษา แต่เชื่อว่านักศึกษาเกือบทุกคนมีความหวังที่จะก้าวออกจาก มร. ไปพร้อมปริญญา

เมื่อก้าวเข้ามาเป็นนักศึกษาใหม่ นักศึกษาได้พบกับสิ่งแวดล้อมใหม่ พร้อมกับนักศึกษาที่พบปัญหาใหม่ ปัญหาสำคัญคือปัญหาในการเรียน ทำอย่างไรถึงจะเรียนเข้าใจเรื่อง จะติดตามการสอนและโน้ตคำบรรยายอย่างไร ทำอย่างไรถึงจะอ่านตำราแล้วเข้าใจได้ง่าย ถ้าเรียนโดยฟังคำบรรยายทางวิทยุ หรือคู่มือที่บันทึกจะอย่างไร และสุดท้ายคือจะเตรียมตัวสอบอย่างไร ปัญหาเหล่านี้เชื่อว่า จะเกิดกับนักศึกษาใหม่เท่านั้น เชื่อว่ามีนักศึกษาเท่าอีกจำนวนไม่น้อยที่ยังแก้ปัญหาเหล่านี้ไม่ได้ ขว. ตระหนักถึงปัญหาและอุปสรรคในการเรียนที่เกิดขึ้นกับนักศึกษา ในฐานะสื่อกลางระหว่างมหาวิทยาลัยกับนักศึกษา ขว. จะพยายามเสนอคำแนะนำ วิธีการเรียนที่ได้ผลโดยเฉพาะการเรียนในมหาวิทยาลัยเปิดให้นักศึกษาทราบและนำไปปรับปรุงวิธีการเรียนของตนเอง

มร. รับนักศึกษาโดยไม่จำกัดจำนวน ซึ่งต่างไปจากสถาบันอุดมศึกษาอื่น การเปิดโอกาสทางการศึกษาเป็นไป

ตามโมทัศน์ (Concept) ของการศึกษาผู้ใหญ่ (Adult Education) เราทำให้การเข้าศึกษาในมหาวิทยาลัยเป็นไปได้ง่ายขึ้น แต่เราไม่เคยทำให้มาตรฐานการศึกษาของเราขึ้น ซึ่งไม่ใช่ วิถีทางของมหาวิทยาลัยของรัฐ ในฐานะมหาวิทยาลัยของรัฐ มร. ยังก้าวหน้าทางการแข่งขันทางการที่เรียกว่า Academic Competitive ไว้อย่างดีเยี่ยม ผลผลิตของเราได้เปรียบกว่าสถาบันอื่นตรงที่ว่าบัณฑิตของเราเรียนรู้และพึ่งตัวเองโดยวิธีการศึกษาที่ต่างไปจากการป้อนด้วยข้อ

ตั้งแต่วันแรกที่เริ่มเรียนมาจนถึงวันนี้ นักศึกษาทราบความแตกต่างที่สำคัญสองประการใหญ่ ระหว่างการเรียนในโรงเรียนมัธยมกับการเรียนในมหาวิทยาลัยแล้วหรือยัง ขว. ขอตอบให้ได้ว่า ประการแรกคือมาตรฐานการศึกษาที่สูงกว่า ประการที่สองคือนักศึกษาต้องรับผิดชอบกับการเรียนของตัวเองมากขึ้น อันที่นักศึกษาคิดและเชื่อว่าการศึกษาน่าให้นักศึกษาเข้าใจ (ไม่ใช่ท่องจำ) ความสำคัญของความรู้ และเทคโนโลยี ซึ่งตนเองจะต้องมีบทบาทโดยตรงในการใช้ความรู้ที่เรียนมาพัฒนาสังคม และถ้าคิดเช่นนี้คำตอบของนักศึกษาต่อคำถามที่ว่า "ท่านคิดว่า จะยอมแพ้และเลิกเรียนเมื่อไร" ขว. รับรองว่าทุกคนตอบตรงกันคือ **ไม่มีทาง**

ผศ.ดร.ใหญ่ ภูวิเวทย์



พระคุณครูในเขตเหนือที่กว้าง "กฤษณา" เป็นที่ชื่นชม "วิภาสกร" จากบัณฑิตอาสาสมัคร "นุชิตา" เป็นแม่ใจที่รักใคร่ "อุบลกษา" เป็นแม่ใจที่รักใคร่ "คุณครู" เป็นแม่ใจที่รักใคร่ "น้อมธรรม" เป็นแม่ใจที่รักใคร่ "ประสิทธิ์" เป็นแม่ใจที่รักใคร่



"นศศ" วงศ์ถวัลย์เป็นเด็กดี สุขุมมีใจไม่ขาดเมื่อนอกครู ปล่อยเวลามาร่วมมือกันไม่คิดดู มุ่งจะศึกษาให้เต็มที่ไม่ว่าจะยาก ความรู้เท่าเทียมที่พร้อมเรียน ไม่อาจขาดพระคุณคุณครู... จิตที่มุ่งมั่น เป็นที่ชื่นชมและยกย่อง "คุณครู" เป็นแม่ใจที่รักใคร่



เมื่อวันพฤหัสบดีที่ 7 กรกฎาคม ศกนี้ องค์การนักศึกษา มหาวิทยาลัยรามคำแหง ร่วมกับกลุ่มและชมรมต่าง ๆ ได้จัดพิธีไหว้ครูขึ้นเพื่อเป็นสิริมงคลแก่ศิษย์ทุกคน

ตั้งแต่ 7 นาฬิกา ทำบุญตักบาตร ไหว้พ่อบุญกันแล้วก็ไปจัดพิธีไหว้ครูที่อินทรีสเตเดียม

ท่านอธิการ รศ.สุบุญ นวดสกุล กล่าวให้โอวาทแก่นักศึกษาดังความตอนหนึ่งว่า "นักศึกษาที่รัก โลกทัศน์ของนักศึกษาในมหาวิทยาลัยรามคำแหง ในการใช้ชีวิตเป็นนักศึกษาในมหาวิทยาลัย ขอให้ท่านเปิดความคิดของท่านให้กว้าง ขอให้เรียนรู้แสวงหาซึ่งวิชาการ ขอให้ศึกษาเรียนรู้ปัญหาที่สังคมเผชิญอยู่ ขอให้ร่วมในการเสียสละเพื่อส่วนรวมในการสร้างประโยชน์สู่ชาติกับประเทศชาติ เพราะนี่คือคุณลักษณะของนักศึกษาที่ดี" และท่านอธิการ ยังได้แสดงถึงความรักที่อาจารย์มีต่อศิษย์ทุกคนว่า "พวกเรานั่งอึ้งกับแม่ที่เห็นถึงหลายได้ว่า ความรักและความปรารถนาที่มอบให้พวกเรานี้มีคุณค่าในหัวใจของอาจารย์ทุกคน"

เมื่อวันหนึ่งได้กล่าวถึงความรู้สึกที่ได้ร่วมในงานไหว้ครูครั้งนี้ว่า "รู้สึกดี และซาบซึ้งมาก ไม่ได้สนใจในพิธีที่ปฏิบัติกันแต่จะไม่ได้เลยกับแม่ ที่ตั้งใจรับความดีจากอาจารย์ที่ได้ร่วมในงานไหว้ครูครั้งนี้ รศ.บุญ นวดสกุล กล่าวด้วยว่า"

หลังจากเสร็จพิธีไหว้ครู ทุกคนในอินทรีสเตเดียมก็ได้ไปชมการแสดงของวง R.U. BAND และ R.U. CORUS จนเห็นว่ามีสีสันและสนุกสนานยิ่ง

รศ.บุญ นวดสกุล กล่าวอีกว่า "คุณครู" เป็นแม่ใจที่รักใคร่ "น้อมธรรม" เป็นแม่ใจที่รักใคร่ "ประสิทธิ์" เป็นแม่ใจที่รักใคร่ "คุณครู" เป็นแม่ใจที่รักใคร่ "น้อมธรรม" เป็นแม่ใจที่รักใคร่ "ประสิทธิ์" เป็นแม่ใจที่รักใคร่

ขอให้นักศึกษาทุกคน จงเป็นศูนย์กลางของความร่วมมือกันระหว่างอาจารย์กับนักศึกษาทุกคนในรามคำแหง โอวาทตอนหนึ่งจากอธิการบดี มหาวิทยาลัยรามคำแหง เมื่อ 7 ก.ค. 26



สังคม รวม

● ข่าวสามกึ่งทอง ฉบับนี้ เป็นฉบับที่ 12 ประจำวันที่ 18 กรกฎาคม 2526 ● กลับจากการฝึกอบรมที่ประเทศอังกฤษแล้ว ศศ.ทร.ไพฑูริย์ ภุภิวรย์ บรรณาธิการข่าวสามกึ่งทอง กลับมาพร้อมกับความตั้งใจที่จะปรับปรุงข่าวสามกึ่งทองให้มีคุณภาพและน่าอ่านสำหรับชาวรามวาท์ทุกคน ● สังคมรวมฯ ฉบับนี้ เป็นฉบับพิเศษของการลงทะเบียนเรียน ภาค 1/2526 (เฉพาะนักศึกษาเก่าเท่านั้น) ซึ่งเริ่มตั้งแต่ 19 ก.ค. - 5 ส.ค. 26 (เว้นวันที่ 24, 25, 29 และ 31 ก.ค. 26) สำหรับ ผู้ลงทะเบียนเรียนทางไปรษณีย์ ต้องส่งหลักฐานต่าง ๆ มายังมหาวิทยาลัย ภายใน 26 ก.ค. 26 ● ลงทะเบียนเรียนครั้งนี้ มหาวิทยาลัย ไม่งดการบรรยาย ส่วนสถานที่ลงทะเบียนให้ใช้อาคารกองโภกธ (KLB) อีกเช่นเคย โดยให้งดการบรรยายวิชาต่าง ๆ ที่บรรยาย ณ อาคารกองโภกธ (KLB) ในช่วงลงทะเบียนเช่นเคยครั้งนี้ สำหรับวิชาใดที่มีการบรรยายหลาย Section นักศึกษาสามารถไปเรียนกับ Section อื่น ๆ ได้ ● สุดฉบับนี้ (เสาร์-อาทิตย์ที่ 23-24 ก.ค.26) เป็นฉบับพิเศษของการบรรยายสรุป ณ สบ.ม.ร. 18 แห่งทั่วประเทศ ในภาค 1/2526 ซึ่งเริ่มตั้งแต่ 23 ก.ค.-11 ก.ค. 26 เป็นเวลา 8 สัปดาห์ นักศึกษาในส่วนภูมิภาค อย่าลืมไปฟังคำบรรยายหรือสอบถามปัญหาข้อข้องใจได้จากผู้ประสานงานของมหาวิทยาลัย ได้ ณ ศูนย์ ใกล้เคียงบ้านท่าน ● เทพไท เสนพงศ์ นายกองอมร. แจ้งมาว่า ออมร.กำหนดการต้อนรับใหม่ภายนอกปิ่นนี้ หรือที่เรียกว่า รมคณกณณณณณ ที่วังคะเคียวจนครนอยก ระหว่งวันที่ 12-14 ส.ค. 26 เพื่อนใหม่ที่จะไปร่วมรายการนี้ ให้รีบสมัครที่ ออมร. ตึกกิจกรรมนักศึกษา ● ทอดกระแสรวม ขอเชิญฟังการอภิปรายทางวิชาการ เรื่อง "แนวโน้มของกองทัพไทยกับความอยู่รอดของรัฐบาล" ในวันที่ 23 ก.ค. 26 เวลา 15.00-18.00 น. ณ บริเวณลานสวป. ผู้ร่วมอภิปรายล้วนเป็นคนดัง นับแต่ ฮานวย สุวรรณศิริ, ปองพล อติระกตาร, นู๋บางขุนเทียน, นพ.ธันต์ ดุษะวัตนะ และ นฤธา สุวรรณธาดา เป็นผู้ดำเนินการอภิปราย ● ชมรมคนศรีอุกทุ่งอุโขทัย กำลังเปิดรับสมัครสมาชิก นักร้องชาย-หญิง ทุกแนวเสียง นักดนตรีและช่างเทคนิคประจำวง ผู้สนใจสมัครได้จนถึงวันที่ 31 ก.ค.นี้ ณ ที่ทำการชมรม ตึกกิจกรรมนักศึกษา ห้อง 303... นำรูปถ่ายไปด้วย 1 ใบ ● เช่นเดียวกับ ชมรมการเงินและการธนาคาร ซึ่งกำลังเปิดรับสมัครจนถึงวันที่ 31 ส.ค. 26 ผู้สนใจนำบัตรประจำตัวนักศึกษาหรือใบเสร็จตีพิมพ์ พร้อมรูปถ่าย 1 ใบ ไปสมัครได้ที่ ทำการชมรมว ตึกกิจกรรมนักศึกษา ● ปิดท้ายสังคมรวมฯ ฉบับนี้ ด้วยการบอกกล่าว ว่า ขณะนี้มหาวิทยาลัยมีทุนการศึกษาสำหรับนักศึกษาอยู่หลายประเภท ขอให้ผู้สนใจติดต่อรายละเอียดและสมัครได้ที่งานแนะแนวและทุนการศึกษา กองกิจการนักศึกษา ตึกกิจกรรมศึกษา ในวันเวลาราชการ ●



ประชุมสภานักศึกษา

สภานักศึกษา มหาวิทยาลัยรามคำแหง เปิดการประชุมสามัญ ครั้งที่ 2 เมื่อวันที่ 8 กรกฎาคม 2526 ณ ห้องประชุม เอ.ดี.1 เพื่อรับรองนโยบายคณะกรรมการองค์การนักศึกษา และพิจารณาแผนงบประมาณจากส่วนต่างๆ ที่องค์การนักศึกษาเสนอ



ทำบุญอุทิศ

คณะเศรษฐศาสตร์ มหาวิทยาลัยรามคำแหง ทำบุญอุทิศ และถวายสังฆทาน เมื่อวันที่ 8 กรกฎาคม 2526 ณ ห้องประชุมคณะเศรษฐศาสตร์ ชั้น 2 โดยมีผู้บริหารมหาวิทยาลัย ข้าราชการและเจ้าหน้าที่ของคณะร่วมพิธีด้วย



พบตำรวจ พุทธศาล

เมื่อวันที 7 กรกฎาคม 2526 ตำรวจ พุทธศาล นักจัดรายการชื่อดัง ได้มาพูดถึงวิธีการจัดรายการโทรทัศน์และการทำนิตยสาร ในงานสัปดาห์ห้องสมุด ณ สำนักหอสมุดกลาง ม.ร.



มอบรางวัล

รศ.อัมพร ปิ่นศรี ผู้อำนวยการสำนักหอสมุดกลาง มอบรางวัลแก่นักศึกษาผู้ชนะการประกวดกลอน และคำขวัญในงานสัปดาห์ห้องสมุด เมื่อวันที่ 7 กรกฎาคม 2526 ณ สำนักหอสมุดกลาง มหาวิทยาลัยรามคำแหง



อบรมพนักงานขับรถยนต์

คณะกรรมการดำเนินการพัฒนาและฝึกอบรมบุคลากร มหาวิทยาลัยรามคำแหง และงานฝึกอบรม กองการเจ้าหน้าที่ จัดการฝึกอบรมพนักงานขับรถยนต์ ม.ร. รุ่นที่ 2 เมื่อวันที่ 7-8 กรกฎาคม 2526 ณ ห้องประชุมชั้น 5 สวป. โดยมี รศ.สุชม นวสฤต อธิการบดี เป็นประธานเปิดการอบรม การฝึกอบรมครั้งนี้มีวัตถุประสงค์เพื่อเพิ่มพูนความรู้ความสามารถแก่พนักงานขับรถของมหาวิทยาลัย ซึ่งจะก่อให้เกิดการปฏิบัติงานอย่างมีประสิทธิภาพต่อไป

หยุดคิด... อาทิตย์สะคร๊ิง

จงเป็นสุขเป็นสุขเถิด สพ เพศตตา อเวรา อพุ ยาปช ณา อนัมา สุขี อด ตานั ปรี ทรน ตุ

ตั้งที่อาศรม (พระครูวิจิตรธรรมภาณี) ได้กล่าวมาแล้วว่าจิตใจเป็นต้นเหตุที่ชักนำไปในทางที่ผิด ยิ่งในปัจจุบันนี้สิ่งที่ชั่วเข้าอารมณ์ที่จะชักนำไปในทางที่ผิดศีลธรรมนั้นเนืองเนืองมาช้านาน การที่จะหาทางแก้ก็ไม่มีอะไรดีเท่ากับการฝึกจิตใจอบรมจิตใจ ด้วยการฝึกอบรมทางสมาธิ (ความสามารถบังคับควบคุมจิตใจให้ตั้งมั่นแน่วแน่อยู่ในอารมณ์เดียว) โดยหลักของพระพุทธศาสนา คือศีลสมาธิปัญญา เป็นดีที่สุด

ท่านพระครูได้ทดลองฝึกนักเรียนปฏิบัติสมาธิฝึกจิตใจสงบได้รวดเร็ว สามารถข่มใจไม่หวั่นไหว ฟุ้งซ่าน วิตกกังวลให้แจ่มใส เกิดมีสติปัญญาผ่องใส พิจารณาตามหาใจที่เราหลุดไปสู่ออกอกอยู่นี้ เป็นสิ่งไม่เที่ยงแท้ถาวรอะไร ในไม่ช้าก็ต้องพลัดพรากจากร่างกายนี้ไปอย่างแน่นอนจึงควรระวังรักษาจิตใจที่ไม่วางใจไว้ ให้บริสุทธิ์ปราศจากกิเลสเสมออย่าให้ความชั่วมาสู่จิตของเราเป็นอันขาด

ท่านพระครูได้มีหนังสือเวียนไปยังโรงเรียนรัฐบาลทั่วประเทศเชิญชวนแนะปฏิบัติสมาธิ มีหลายชั้นตอนตั้งแต่ขั้นที่หลับตานั่งขัดสมาธิอธิษฐานจิตกำหนดลมหายใจเข้าออก และอีกตอนหนึ่งเป็นคำแนะนำเทศาประจำวัน (เมตตากรรมฐาน) ให้ฟังตั้งจิตแผ่เมตตาให้แก่สรรพสัตว์ทั้งหลายด้วยความจริงใจและตั้งใจที่สุด ให้กล่าวว่ดังนี้

"สัตว์ทั้งหลายที่เป็นเพื่อนทุกข์ เกิด แก่ เจ็บ ตาย ด้วยกันหมดทั้งสัตว์ เป็นสุขเป็นสุขเถิดอย่าได้มีเวรซึ่งกันและกันเลย จงเป็นสุขเป็นสุขเถิด อย่าได้เบียดเบียนซึ่งกันและกันเลย จงเป็นสุขเป็นสุขเถิด อย่าได้มีทุกข์กาย ทุกข์ใจเลย ขอให้มีความสุขกาย สุขใจรักษาตนให้พ้นจากทุกข์ภัยทั้งสิ้นเทอญ"

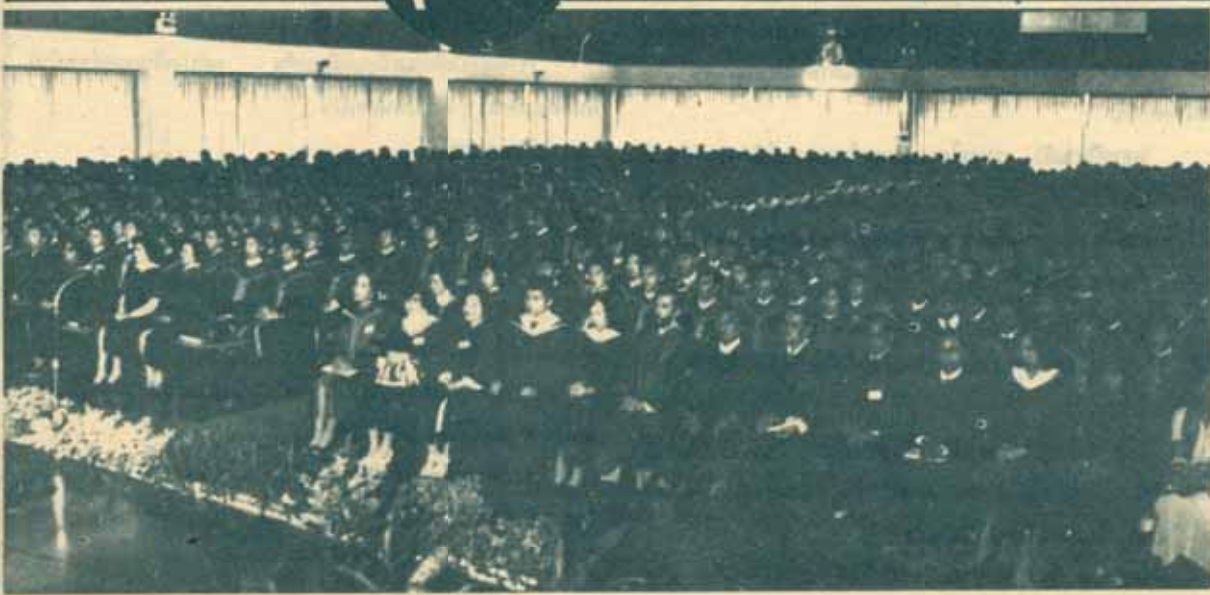
ฟังท่องจำคำแนะนำนี้ให้ขึ้นใจ เมื่อจิตเป็นสมาธิในยามว่าง จงกล่าวคำนี้เรื่อยๆ เป็นนิตย์ ความสงบระงับของจิตใจจะบังเกิดแก่ท่านผู้ปฏิบัติทุกคน

เรียบเรียงจากเรื่อง การฝึกอบรมสมาธิแก่นักเรียน เพื่อประโยชน์ต่อสังคมมนุษย์ โดยพระครูวิจิตรธรรมภาณี หนังสือพิมพ์เทคโนโลยีใหม่ 29 พฤศจิกายน 2523



ตลาดแรงงานปี 2526

กับบัณฑิตรามฯ



สุวัฒน์ อภัยไพฑูริย์สวัสดิ์
แผนกแนะแนว คณะเศรษฐศาสตร์

การ จัดการศึกษาในระดับอุดมศึกษา โดยเฉพาะมหาวิทยาลัย ในแต่ละสถาบันมีการผลิตบัณฑิตเป็นปริมาณมากขึ้นทุกปีโดยส่วนรวม จากตัวเลขของทบวงมหาวิทยาลัย ปีการศึกษา 2524 มีบัณฑิตจากสถาบันอุดมศึกษาในสังกัดทบวงมหาวิทยาลัย 13 แห่ง เป็นจำนวน 34,243 คน ไม่จำแนกตามตำแหน่งผลิตได้มากที่สุด

การผลิตบัณฑิตออกมาเป็นจำนวนมากในแต่ละปี ในขณะที่เดียวกันนโยบายของรัฐกำหนดให้หน่วยราชการสามารถขยายอัตรากำลังรับบุคคลเข้ารับราชการตามความจำเป็นได้ไม่เกินร้อยละ 2 และสถานการณ์เศรษฐกิจที่ตกต่ำทั่วโลก ขณะนี้มีการคาดคะเนว่าจะเริ่มฟื้นตัวในปลายปี 2526 จึงทำให้ปัญหาการว่างงานของผู้มีการศึกษาสูงทวีความรุนแรงมากขึ้น จากตัวเลขของสำนักงานคณะกรรมการสภาพัฒนาการเศรษฐกิจและสังคมแห่งชาติ รายงานผลการสำรวจปัญหาการว่างงานของผู้มีความรู้ ระหว่างปี 2516-2517 พบว่าในปี 2517 บัณฑิตที่จบสาขานิติศาสตร์ ต้องลงงานมากที่สุดคือร้อยละ 27.3 ของจำนวนบัณฑิตดครงานทั้งหมด รองลงมาได้แก่บัณฑิตที่จบสาขาศึกษาศาสตร์ ร้อยละ 20.5 สาขามนุษยศาสตร์ ร้อยละ 13.0 สาขาวิทยาศาสตร์ 11.5 สาขาสังคมศาสตร์ ร้อยละ 11.1 สาขาเกษตรศาสตร์ ร้อยละ 10.6 สาขาวิศวกรรมศาสตร์ ร้อยละ 10.3 สาขาวิศวกรรมศาสตร์ ร้อยละ 10.0 และสาขาแพทยศาสตร์ ร้อยละ 1.7 ของจำนวนบัณฑิตดครงานทั้งหมด นี่เป็นข้อมูลในอดีตเมื่อ 9 ปีที่ผ่านมา

สำหรับมหาวิทยาลัยรามคำแหงของเรา ซึ่งผลิตบัณฑิตใน 7 คณะ มีเฉพาะสาขาสังคมศาสตร์ สาขาศึกษาศาสตร์, สาขามนุษยศาสตร์ และสาขาวิทยาศาสตร์ ตั้งแต่ปีการศึกษา 2518-2524 ผลิตบัณฑิตจำนวน 56,277 คน ยังไม่มีข้อมูลที่สำรวจปัญหาการว่างงานของบัณฑิตจากรามคำแหงโดยตรง แต่ที่แผนกแนะแนวคณะเศรษฐศาสตร์ เคยสุ่มตัวอย่างจากบัณฑิตเศรษฐศาสตร์ ปี 2524 พบว่ามีการว่างงานประมาณร้อยละ 30 มีระยะเวลาการหางานประมาณ 8-12 เดือน

ดังนั้นเพื่อเป็นการสำรวจตรวจสอบอีกครั้งว่าในปี 2526 ตลาดแรงงานทั้งภาคเอกชนและรัฐบาลมีความต้องการบัณฑิตที่จบในสาขาใดมากที่สุด โดยพิจารณาจากสาขาที่รามคำแหงมี และตลาดแรงงานมีเงื่อนไข คุณสมบัติอื่น ๆ เพิ่มเติมจากปริญญาบัตรหรือไม่ประการใด โดยสำรวจข้อมูลจากหนังสือพิมพ์รายวันหน้าตลาดแรงงานทุกฉบับ สำนักงาน ก.พ. และกองการจัดหางานกรมแรงงาน ทั้งนี้เพื่อให้ผู้ที่ศึกษาอยู่ในปัจจุบันได้รับข้อมูลเพิ่มเติมในการตัดสินใจประกอบในการเลือกเรียนคณะหรือสาขาใด จึงจะมีโอกาสหางานทำได้ดีที่สุด และขณะเดียวกันก็เหมาะสมกับบุคคลิก ความ

อนันต์ของผู้มีบัณฑิต

ลักษณะความต้องการของตลาดแรงงานสำหรับบัณฑิตในสาขาสังคมศาสตร์ สาขาศึกษาศาสตร์และมนุษยศาสตร์ ตั้งแต่เดือน มกราคม-มิถุนายน 2526 ทั้งภาครัฐบาลและเอกชน ในสาระที่เกี่ยวกับตำแหน่งงาน หน่วยงาน จำนวนที่รับสมัคร ตลอดจนเงื่อนไขและแนงคิดบางประการ มีดังต่อไปนี้

ภาครัฐบาล

หน่วยงาน	ตำแหน่ง	คุณสมบัติ	จำนวนผู้สมัคร
กรมตำรวจ	นายตำรวจชั้นประทวน (นายตำรวจ)	ปริญญาตรี 18 สาขาในคณะสังคมศาสตร์	16
กรมการคลัง	นักวิชาการระดับ ๑	ปริญญาตรี 18 สาขาในคณะสังคมศาสตร์	11
กรมการขนส่ง	นักวิชาการระดับ ๑	ปริญญาตรี 18 สาขาในคณะสังคมศาสตร์	10 (ผู้สมัคร 1,000 คน)
สำนักงานปลัดกระทรวงมหาดไทย	นักวิชาการระดับ ๑	ปริญญาตรี 18 สาขาในคณะสังคมศาสตร์	10
กรมการศึกษานอกโรงเรียน	นักวิชาการระดับ ๑	ปริญญาตรี 18 สาขาในคณะสังคมศาสตร์	10
กรมการศึกษานอกโรงเรียน	นักวิชาการระดับ ๑	ปริญญาตรี 18 สาขาในคณะสังคมศาสตร์	10
กรมการศึกษานอกโรงเรียน	นักวิชาการระดับ ๑	ปริญญาตรี 18 สาขาในคณะสังคมศาสตร์	10
กรมการศึกษานอกโรงเรียน	นักวิชาการระดับ ๑	ปริญญาตรี 18 สาขาในคณะสังคมศาสตร์	10
กรมการศึกษานอกโรงเรียน	นักวิชาการระดับ ๑	ปริญญาตรี 18 สาขาในคณะสังคมศาสตร์	10
กรมการศึกษานอกโรงเรียน	นักวิชาการระดับ ๑	ปริญญาตรี 18 สาขาในคณะสังคมศาสตร์	10

นอกที่กล่าวข้างบนแล้ว ยังมีหน่วยงานอื่น ๆ ที่เปิดรับสมัครบุคลากรจำนวน 1-3 อัตรา เช่น มหาวิทยาลัยธรรมศาสตร์ รับสมัครผู้จบปริญญาตรีต้องเรียนทางด้านคอมพิวเตอร์อย่างน้อย 18 หน่วยกิต, เจ้าหน้าที่วิจัย 3, บรรณาธิการ 3, ประชาสัมพันธ์ 3, สำนักงานเศรษฐกิจการเกษตร กระทรวงเกษตรและสหกรณ์ รับสมัครเศรษฐกร 3 คุณสมบัติปริญญาโทเศรษฐศาสตร์ สำนักงานคณะกรรมการกฤษฎีกา กระทรวงการคลัง ตำแหน่งนักวิชาการการศึกษา 3 คุณสมบัติปริญญาโทเศรษฐศาสตร์ หรือ สังคมวิทยา มนุษยวิทยา กระทรวงสาธารณสุข รับสมัครบรรณาธิการ 3 คุณสมบัติปริญญาตรีโท ทางบรรณาธิการ สำนักงานคณะกรรมการส่งเสริมพาณิชย์ รับนักวิชาการขนส่ง 3 ปริญญาตรี-โท ทางเศรษฐศาสตร์ จากข้อมูลที่น่าเสนาห์มาทั้งหมดนั้นจะเห็นได้ว่าหน่วยงานต่าง ๆ จะรับสมัครบุคลากรในตำแหน่งที่ระบุปริญญาตรี หนึ่ง ๆ สาขา ทำให้ทุกสาขามีโอกาสที่จะสอบแข่งขันอย่างเท่าเทียมกัน แต่ยังมี

มีหน่วยงานบางแห่งกำหนดตำแหน่งที่รับสมัครโดยระบุปริญญาเฉพาะ เช่น สาขาเศรษฐศาสตร์, บรรณาธิการ, ศึกษาศาสตร์ ภาครัฐบาลตลาดแรงงานแนวโน้มในอนาคต จะยังไม่ดีขึ้น เนื่องจากนโยบายของรัฐบาลยังคงกวาดรวบบุคคลเข้าราชการในกรณีที่เป็นจำเป็น และต้องไม่เกินร้อยละ 2 แต่ในปีงบประมาณ 2527 จากแถลงข่าวของรัฐมนตรีว่าการกระทรวงยุติธรรม จะมีตั้งงบประมาณตำแหน่งนักประชาสัมพันธ์ 3 ทำหน้าที่บริการประชาชนที่มาติดต่อศาลทุกจังหวัดทั่วประเทศ จึงคาดว่าจะมีอัตราใหม่ไม่น้อยกว่า 50 อัตรา และสาขาเศรษฐศาสตร์สหกรณ์ มีแนวโน้มความต้องการมากขึ้น เช่นเดียวกัน

เมื่อเร็ว ๆ นี้ มีสมาชิกสภาผู้แทนราษฎรหลายท่านได้เสนอขอให้มีการตั้งตำแหน่งเสนาธิการ ส.ส. ประมาณ 300 กว่าอัตรา โดยรับผู้จบปริญญาตรี แต่รัฐบาลยังไม่ได้แถลงว่าจะอนุมัติหรือไม่

ภาคเอกชน

ตลาดแรงงานภาคเอกชนขณะนี้ ถือได้ว่าเป็นหน่วยงานที่จะรองรับผู้จบการศึกษาทางด้านสังคมศาสตร์บางสาขาวิชามากที่สุด ลักษณะและความต้องการของตลาดแรงงาน ตำแหน่งงาน คุณสมบัติ สามารถจัดเป็นประเภทได้ดังนี้

ประเภทงาน	ลักษณะงาน	คุณสมบัติ	เงื่อนไข
งานรองบริหาร	งานบัญชี งานสินเชื่อ งานคอมพิวเตอร์	ปริญญาตรี คณะเศรษฐศาสตร์ หรือ บริหารศาสตร์ ปริญญาตรีทุกสาขา เรียนวิชาคอมพิวเตอร์อย่างน้อย 18 หน่วยกิต	ประสบการณ์ไม่จำเป็น มีใบรับรองจากสถาบันการศึกษาต่อปริญญาตรีในสาขาอื่น ๆ
งานบริหาร	งานบัญชี งานสินเชื่อ	ปริญญาตรี คณะ บัญชี ปริญญาตรีเศรษฐศาสตร์ หรือ บริหารศาสตร์	
งานด้านการขายของปลีก	งานขายปลีกสินค้า งานบริหารการขาย (ซอมเมอรี่-ดี) งานขายปลีกสินค้า	ปริญญาตรีทุกสาขา ปริญญาตรีทุกสาขา ม.ศ.๑-ปริญญาตรีทุกสาขา	ควรเป็นผู้มีบุคลิก และบุคลิกดีเป็นพิเศษ ประสบการณ์ไม่จำเป็น บริษัทจะอบรมให้
งานพนักงานต้อนรับ	นิเทศกรรมาธิการ เศรษฐกร	ปริญญาตรีทุกสาขา ปริญญาตรีเศรษฐศาสตร์	

งานในภาคเอกชน ดังที่กล่าวแล้วว่าเป็นภาคที่รองรับผู้จบการศึกษาในสาขาสังคมศาสตร์มากที่สุด คณะบริหารธุรกิจ สาขาบัญชีและการตลาด ตลาดแรงงานจะต้องการมากที่สุด รองลงมาคือสาขาเศรษฐศาสตร์ และนิติศาสตร์ ส่วนภาษาอังกฤษ ถือว่าจำเป็นเกือบทุกตำแหน่งงานที่รับสมัคร, การพิมพ์ดีดน่าจะ 45 คำ แนวโน้มความต้องการใหม่ คือ ผู้ที่จบปริญญาตรี เรียนคอมพิวเตอร์ไม่น้อยกว่า 18 หน่วยกิต ภาษาอังกฤษ และสถาบันการเงิน ธุรกิจต้องการผู้เรียนในวิชาเหล่านี้ในอนาคต

สรุป ปัญหาการว่างงานสำหรับผู้มีการศึกษาสูงจะยังคงมีต่อไป ทั้งนี้เนื่องจากรัฐบาลเพิ่งจะพิจารณาปัญหาอย่างจริงจัง คณะสำนักงานคณะกรรมการสภาพัฒนาการเศรษฐกิจและสังคมแห่งชาติ กำลังศึกษาลักษณะปัญหาการว่างงาน เพื่อหามาตรการแก้ไขในอนาคตโดยแผนพัฒนาฉบับที่ 6 (พ.ศ.2530 ถึง 2534) จะเน้นเรื่องนี้

แต่อย่างไรก็ตามเราได้ทราบความต้องการของตลาดแรงงานแล้ว แต่ว่ากันที่เราจะได้อะไรหรือไม่ ยังมีปัจจัยอื่น ๆ ที่สำคัญคือ

- 1) บุคลิกภาพและมนุษยสัมพันธ์ ก่อนที่นักศึกษาจะจบการศึกษารวมจะสำรวจตนเอง ตั้งแต่การแต่งกาย, การพูด, ทักษะควรที่จะได้มีการฝึกฝนไว้ก่อน อาจจะไปเข้าอบรมฝึกการพูด และพัฒนาบุคลิกภาพกับชมรมด้านนี้ของ อคมว. ก็ได้
 - 2) เทคนิคและวิธีการสมัครงาน มีเอกสารหรือหนังสือ ซึ่งพิมพ์ออกขายในท้องตลาดทั่วไป ควรจะศึกษาตัวอย่างการกรอกใบสมัครงาน วิธีการตอบสัมภาษณ์ เป็นต้น
 - 3) ข้อมูลหรือข่าวตลาดแรงงาน ควรจะติดตามข่าวตลาดแรงงาน จากแหล่งต่าง ๆ ให้รวดเร็วและทั่วถึง แหล่งข้อมูลตลาดแรงงานที่ควรสนใจ เช่น จากหนังสือพิมพ์ไทยรัฐ, เดลินิวส์, บ้านเมือง, มติชน, มาตุภูมิ, The Nation, Bangkok post., วิทยุจักร.
- ดังนั้นแก่นักศึกษาได้มีการเลือกสาขา หรือวางแผนการศึกษาในแนวทางที่คำนึงถึงความต้องการของตลาดแรงงาน ความสอดคล้องในกาเรียน และปัจจัยประกอบอื่น ๆ เมื่อจบการศึกษาแล้วโอกาสที่จะหางานที่มีความเป็น เป็นไปอย่างมีประสิทธิภาพ

พูดภาษา



ดร.นิศยา กาญจนะวรรณ

"สือ" หรือ "ไม่สือ"

ภาษามีไว้สำหรับ "สื่อสาร" คือ "บอกสิ่งที่อยากจะบอกให้คนอื่นรู้" เวลาพูดหรือเขียนก็ทำหน้าที่ "ส่ง" เวลาอ่านหรือฟังก็ทำหน้าที่ "รับ" ฝ่ายไหนจะทำได้ดีก็เชิงใดนั้นเป็นเรื่องหนึ่ง

บางคนบอกว่าพูดอย่างไรก็ได้ เขียนอย่างไรก็ได้ให้รู้เรื่องก็พอแล้ว ไม่เห็นจะต้องไปกังวลว่า ตอนนี่กำลังใช้ "ภาษาวิบัติ" หรือทำให้ภาษา "วิบัติ" หรือเปล่า

ถ้าคิดอย่างนี้ก็แสดงว่า ยังตีความของคำว่า "สื่อสาร" ในวงแคบ "การพูดการเขียนให้รู้เรื่องกัน" นั้น ต้องคำนึงถึงคนทั้งสังคม และในช่วงเวลาอันยาวนานพอสมควรด้วย

คนในสังคมนั้นก็แตกต่างกันอยู่อย่างมากมาย ทั้งชาติวุฒิ วิชาวุฒิ คุณวุฒิ เพศ อาชีพ ฐานะทางสังคม และอื่นๆ ช่วงเวลาอันยาวนานพอสมควรก็อาจจะต้องมีการปรับตัวหรือปรับไปสักร้อยปี นับเดือนหน้าไปสักร้อยปีบ้าง เป็นต้น

พูดกันง่าย ๆ ก็คือต้องให้คนที่ใช้ภาษาเดียวกันสื่อสารกันรู้เรื่อง ทั้งในแนวตั้งและแนวขวาง และในวงกว้างพอที่จะถือได้ว่าเป็นมนุษยชนเผ่าพันธุ์เดียวกัน ใช้ภาษาเดียวกันอยู่

ในแนวตั้งนั้นก็คือให้รู้จักสืบทอดถึงที่เขารู้เรื่องกันอยู่แล้ว ให้คนรุ่นต่อ ๆ ไปได้รู้เรื่องด้วย จึงต้องมีการสอภกันเรื่องคำพ้องเพย สุภาษิต หรือสำนวนต่าง ๆ เป็นต้น ตัวอย่างที่ชชอบยกกันบ่อย ๆ ว่า เด็กรุ่นใหม่บางคนชอบล้อเลียนว่า "รำไม่ดี" เป็น "หยาไม่กิน" นั้นก็แสดงว่าขาดการถ่ายทอด ถ้าปล่อยละเลยไว้ อาจจะกลายเป็นมนุษยชนเผ่าพันธุ์กับเราก็เป็นได้ เพราะพูดกันไม่รู้เรื่อง

ส่วนในแนวขวางนั้นก็ก็ต้องพูดกับคนที่อยู่ในสมัยเดียวกัน ให้รู้เรื่องได้มากที่สุดด้วย จึงต้องมีกระบวนการทางสังคมปัจจุบันเข้ามาเกี่ยวข้องด้วยมากมายพอสมควร

เนื่องจากความแตกต่างมีมาก เราจึงมีภาษาเป็นกลาง ๆ ที่เรียกว่า ภาษาแบบแผน หรือ กึ่งแบบแผน ไว้ใช้

ของที่อยู่ในระดับเฉลี่ยปานกลางส่วนมากมักไม่ใช่สิ่งใดที่ใครจะพอใจอย่างที่สุด แต่ก็ไม่มีใครปฏิเสธ เพราะฉะนั้นจึงมีคนบางคนที่ไม่ชอบภาษาแบบแผน หรือกึ่งแบบแผน

ทำไมต้องเขียนว่า "สอบคัดเลือกเข้าศึกษาต่อในมหาวิทยาลัย"

เขียนสั้น ๆ ว่า "เอ็น" ก็สื่อสารได้แล้วมิใช่หรือ

ทำไมต้องพูดว่า "ลงทะเบียนเรียน 3 ภาควิชา"

พูดว่า "ดง 3 เล่ม" ก็รู้เรื่องแล้วมิใช่หรือ

ทำไมต้องพูดหัวข่าว่า "เปิดเผยความลับ"

เขียนว่า "แจ้งความลับ" มีดีกว่าหรือ

ภาษาที่ว่าเหล่านี้ก็คือสิ่งที่เรียกกันว่า ภาษาปาก "สือ" แน่ ๆ ว่าจะไม่ "สือ" "สือ" ได้คืออย่างไรจึงแจ่มแจ้งที่สุดเสียด้วยซ้ำ แต่ภาษาปากนั้นเปลี่ยนแปลงง่าย อายุไม่ยืนนัก เวลาของ "สือ" มีน้อย ไม่ว่าในเชิงร้อยปีข้างหน้าคนจะเข้าใจหรือเปล่าที่ว่าอย่างนี้มิได้คิดว่าคำเหล่านี้จะหายไปหมด หรือคนไม่เข้าใจทั้งสิ้น แต่เราบอกไม่ได้ว่ามันจะอยู่หรือจะไป คำบางคำอาจจะอยู่ได้ และกลายเป็นคำที่ยอมรับกันว่าเป็นภาษาแบบแผนต่อไปในอนาคตก็ได้

หลายปีมาแล้ว เราเคยโค่นครุภาษาไทยดูเวลาใช้คำว่า "สนใจ"

แทนคำว่า "สนใจ"

แต่เดี๋ยวนี้ครูคนเดิม เวลาพูดกับเรา ก็เคยใช้ประโยคว่า "เรอสานเรื่องนี้ใหม่"

ต่อไปคำนี้อาจจะเป็นที่ยอมรับกันว่าเป็นภาษาแบบแผนก็ได้ ใครจะรู้เพราะผู้กำหนดอะไรต่ออะไรในเรื่องภาษาก็พวกเราที่นั่นเองแหละ

แต่คำที่เคยเป็นภาษาปากมาในสมัยก่อน อาจจะเป็นคำที่คนสมัยนี้ฟังไม่รู้เรื่องก็ได้ เช่น คำว่า "ชิน" ซึ่งตรงกับภาษาปากว่า "แฟน" ในสมัยปัจจุบันนั่นเอง

เพราะฉะนั้นภาษาปากแม้จะสือได้ดีในปัจจุันก็มีความไม่แน่นอนในการสื่อในอนาคตมากกว่าภาษาแบบแผน

ภาษาแบบแผนนั้นก็มีการเปลี่ยนแปลงเหมือนกัน แต่เปลี่ยนแปลงช้ากว่าภาษาปาก จึงสือได้นานกว่า ลองอ่านพระราชนิพนธ์ของรัชกาลที่ 6 ดู ก็คงจะรู้วาทังหรือรู้เรื่องอยู่บ้าง แต่ลองไปอ่านหนังสือพิมพ์สมัยแรก ๆ อาจจะ "สือ" ไม่ตรงกันสักก็ได้ ยกเว้นคนที่ศึกษาเรื่องความเปลี่ยนแปลงของภาษาอย่างจริงจัง

ในฐานะนักภาษาศาสตร์ เรามองเห็นความเปลี่ยนแปลงของภาษาเป็นเรื่องธรรมดา ส่วนที่ใครจะว่าเปลี่ยนให้ดีขึ้นหรือเดลงั้นขึ้นอยู่กับคุณค่าที่สังคมนั้นจะตัดสิน แต่นักภาษาศาสตร์ก็ยังอยู่ในสังคมเหมือนกัน ไม่ใช่ไปนั่งพิจารณาภาษาอยู่ในป่า ฉะนั้นนักภาษาศาสตร์ก็ควรรู้จักใช้ภาษาให้สามารถดำรงอยู่ในสังคมได้เหมือนกัน

ตัวอย่างที่เห็นได้ชัด ๆ ว่า ภาษาต้องเปลี่ยนแปลงแน่แม้แต่ภาษาราชการหรือภาษาแบบแผนก็คือ ศิลาจารึกหลักที่ 1 ของพ่อขุนรามคำแหงไม่เปลี่ยน วิชาบาลปัจจุบันคงต้องแสดงว่า

"ขอป่าเรอแก่ไพร่ฟ้าหน้าใส กำบันเหาะอันใหม่กำลังจะมา..."

อย่างไรก็ตาม ในปัจจุบันนี้ "สิ่งพิมพ์" มีค่าเป็นเงินเป็นทองอะไรที่ "สือ" กับคนปัจจุบันจำนวนมาก ๆ ได้ดีกว่าได้ดีเป็นธรรมดา เพราะคนต้องการ "รู้เรื่อง" เดี๋ยวนี้ เพราะฉะนั้นเราจึงเห็นได้ว่า "สิ่งพิมพ์" ที่ใช้ภาษาปากเป็นหลัก ขอตีคำว่า "สิ่งพิมพ์" ที่ใช้ภาษาแบบแผน

แต่ถึงกระนั้นก็ต้องมีบางสิ่งบางอย่างที่เขาอยาก "สือ" ให้ได้กว้างขวางและยาวนาน สิ่งพิมพ์ที่แม้จะได้ชื่อว่าใช้ภาษาเป็น

* เครื่องบิน

หลักก็ต้องมีบางส่วนส่วนไว้ใช้ภาษาแบบแผนหรือกึ่งแบบแผนเมื่อแสดงความสำคัญและเอาใจจริงจัง

ฉะนั้นการใช้ภาษาให้ "สือ" ได้เป็นอย่างดีมีประสิทธิภาพตรงกับจุดมุ่งหมายนั้นก็ควรที่จะหาทางแก้ไขด้วย

เราพูดกับเพื่อนสนิทก็อาจจะสือกันให้รู้เรื่องเดียวกัน และด้วยความเหมาะสมแห่งกาลเทศะ เราก็ต้องถามว่า "มีใจจะเอาอะไร"

ถ้าพูดผิดไปจากนั้นก็อาจจะห่างเหินกันไปหน่อย

เราพูดกับเพื่อนสนิทเหมือนกัน แต่บังเอิญพูดต่อหน้าผู้อื่นก็ต้องเพลา ๆ ลงไปหน่อยเป็น

"จะเอาอะไร"

ถ้าบังเอิญเพื่อนเกิดกลายเป็นผู้บังคับบัญชา เราจะพูดประโยคนั้นกับเขาในที่ประชุม ก็ต้องถามว่า

"ท่านต้องการอะไรครับ"

ถ้าจำเป็นจะต้องเขียนลงเป็นภาษาแบบแผนก็คงจะต้องว่า

"ท่านต้องการสิ่งใด"

"ครับ" ไม่ต้อง เพราะภาษาแบบแผนเป็นกลาง ไว้ความ

สำเนียงอยู่แล้วไม่ต้องเติมความสุภาพถึงขนาดนั้นก็ได้

บางคนบอกว่าใช้ภาษาแบบแผนไม่ให้ความรู้สึก "ถึงใจ" เสีย

เลย มีเพื่อนคนหนึ่งไปดูการประกวดดาวงาม เขาออกอุทานชมนางงามว่า

"สวยฉิบหายเลย"

ฟังคำนี้ก็บาชซึ่งว่าสวยจริง ๆ สวยกว่าพูดว่า "สวยมาก" เสียอีก แต่จะเอาไปเขียนรายงานว่าเห็นจะไม่ไหว จึงจะเป็นสิ่งพิมพ์ประเภทนิยมภาษาปากก็ตามทีเถอะ

เวลาใช้ภาษาแบบแผนก็ต้องรู้จักออกคั่น ไม่แสดงอารมณ์เพราะถ้าจะให้ "ถึงใจ" กันจริงๆ เวลาเขียนคำสรรเสริญผู้ได้รับพระราชทานปริญญาคุณวุฒิปดศศึกษาศึกษา ก็คงจะต้องเขียนว่า

"อาจารย์คนนี้เก่งฉิบหายเลย ขอให้ปริญญาเอก"

คิดดูซิว่า เหตุการณ์ในวันนั้นจะเป็นอย่างไร

ฉะนั้นในการใช้ภาษาจะเพียงแต่คิดว่าให้ "สือ" โดยไม่ดู

กาลเทศะนั้นไม่ได้

แต่คนบางคนก็แปลก รู้สือแล้วว่า ภาษาไม่มี "สื่อสาร" เขากลับใช้ภาษาเพื่อให้ "ไม่สื่อสาร" ก็มี นับว่าเป็นความสามารถ

ในการใช้ภาษาได้อย่างอดฉลาดอีกแบบหนึ่ง บางครั้งกาลเทศะอาจจะบอกเขาก็ได้ว่าใช้อย่าง "ไม่สือ" จะได้ผลดีกว่า

ไม่เชื่อลองไปอ่านบรรดาคำแถลงต่าง ๆ ดูเถอะระดับไหนของใครก็ได้ อ่านแล้วไม่รู้เรื่องหรือว่าคนเขียนต้องการจะบอกอะไร

ขออภัย

เนื่องจากมีข้อความผิดพลาดในคอลัมน์ "พูดภาษาคน (ไทย)" ฉบับที่ 10 และฉบับที่ 11 จึงขอแก้ไขให้ถูกต้อง ดังนี้

ฉบับที่ 10 (4 กค.26) หน้า 6 คอลัมน์ที่ 3 บรรทัดที่ 8 และ หน้า 7 คอลัมน์ที่ 1 บรรทัดที่ 1 คำว่า word processor ที่ถูกต้อง

คือ word processor

ฉบับที่ 11 (11 กค.26) ไม่มีชื่อตอน ซึ่งในครั้งที่แล้วเป็นตอน "ภาษาลูกครึ่ง"

ขอได้โปรดเข้าใจตามที่แก้ไขด้วย

กองบรรณาธิการ

บ้านเกร็ดชีวิต "ต้นหลิว"

"ถูกต้อง... หรือ ถูกใจ?"



ใจและตัดสินใจไม่ถูกว่า... "ดูนั่น จะทำอย่างไรดีหน่า อย่างนี้ดี หรืออย่างนั้นดี?" ซึ่งเมื่อใคร ๆ เกิดปัญหาไม่แนใจขึ้นมา ก็ขอให้ทิ้งหลายลงตามตนเองดูว่า อย่างนั้น หรืออย่างนี้ เป็นสิ่งที่ถูกต้องหรือถูกต้อง?

หากว่าตามตัวเองแล้ว พบว่าถ้าทำอย่างนั้น อย่างนั้น และอย่างนั้น ถูกต้องแล้ว ก็ตัดสินใจทำไปโดยไม่ได้เสียใจ ซึ่งบางครั้งสิ่งที่เราว่าถูกต้องนั้น อาจจะไม่ใช่สิ่งที่ถูกใจเราสัก และบางทีจิตใจเราก็เคยมี แต่ด้วยเพราะความถูกต้อง เราจำเป็นต้องยอมเกิดความขัดใจไปสักกระยะหนึ่ง แล้วเราคงจะได้แห่งการกระทำที่ถูกต้องนั้นมาทดแทนเพื่อลดความขัดใจได้ในภายหลัง

แต่หากว่า เราเลือกที่จะทำในสิ่งที่ถูกใจเสียก่อน โดยไม่คำนึงว่าจะมีความถูกต้องหรือไม่ บางครั้ง และบางทีจึงเห็นว่า สิ่งที่ถูกใจนั้นไม่ใช่สิ่งที่ถูกต้องเสมอไป แต่เมื่อได้ทำจนถูกใจแล้วนั้นแหละ จะเห็นผลลัพธ์ของสิ่งที่ถูกใจแต่ไม่ถูกต้องว่า เป็นอะไรรวมทั้งสร้างความเสียหาย เค็ดร้อนจนอับอืดลุกลามก็เคยมี

อย่างไรก็ตามสิ่งที่ให้อามตนเองว่า "ถูกต้อง หรือ ถูกใจ" นั้น บางคราวก็จะเป็นสิ่งที่ถูกต้องและถูกใจในเวลาเดียวกัน นั่น! ก็จะเป็นการง่ายเข้า ที่เราจะได้ไม่ต้องพะว้าพะวังเลือกกันอยู่... เพราะทั้งนี้ เรามักจะเอาเองที่ตามตัวเองว่า "ถูกใจเราหรือไม่" ก่อนที่จะถามว่า "ถูกต้องหรือไม่" ทั้ง ๆ ที่ถูกต้องแล้ว เหตุอันใดความถูกต้องก่อนถูกใจแล้วนา

ที่ว่า "ถูกต้อง" นั้น จะพิจารณาอย่างไร และเอาอะไรมาวัดกันหน่า... จึงมีผู้เสนอเป็นเกณฑ์แต่ละต้นคอนไปเลยว่า... ในระดับแรก ขึ้นพื้นฐานนั้น ให้เราพิจารณาว่า ดังนั้น ๆ เป็นสิ่งที่ผิดกฎหมายหรือไม่ ผิดศีลธรรมหรือไม่ หากว่าเป็นสิ่งที่ผิดในสิ่งใดสิ่งหนึ่งนี้ก็ยอมที่จะไม่ถูกต้องแน่นอน... ที่นี้ ถ้าเราพิจารณาผิดพิชชาแล้วเห็นว่า กฎหมายก็ไม่ผิด ศีลธรรมก็ไม่ผิด ก็ขอให้พิจารณาขั้นต่อไปว่า แล้วสิ่งนั้น ผิดวัฒนธรรมที่ค้ำนหาหรือไม่ ดังกษณบวรับหรือเปล่า ซึ่บเป็นที่ยอมรับ ในทางภยจะผลลลลกับวัฒนธรรมที่ค้ำนหาแล้ว ก็ให้คิดในระดับต่อไปว่า... สิ่งเหล่านั้น ที่เราจะ



บุรี อันโตรโปฟ:
จากหัวหน้าสายลับ
สู่ตำแหน่งประมุข

โดย K. S. B.

นี่จึงยังไม่เข้ากันไปสำหรับการจะพูดถึง บุรี อันโตรโปฟ
บุรุษหมายเลขหนึ่ง (น่าจะนับตั้งแต่หนึ่ง เพราะนอกจากจะดำรง
ตำแหน่งหมายเลขหนึ่งของพรรคคอมมิวนิสต์แห่งสหภาพโซเวียต
แล้วยังได้รับแต่งตั้งให้ดำรงตำแหน่งหมายเลขหนึ่งแห่งรัฐ คือประ
ธานาธิบดี หมดๆ อีกด้วย) แห่งอิมพิเรียอำนาจแห่งมหานครได้
เปิดมานานใหม่ นับตั้งแต่การรวมตัวของผู้เผ่าฮีโณด โอ เบรเชเนฟ
เมื่อเดือนพฤศจิกายนศกก่อน ซึ่งได้ทิ้งมรดกคือตำแหน่งทางการ
เมืองที่สำคัญไว้ถึง 2 ตำแหน่ง คือ เสขาริการใหญ่ของพรรคและ
ประธานาธิบดี และอันโตรโปฟ ก็สามารถครองทั้งสองตำแหน่ง
ไว้ได้ในระยะเวลาเพียงไม่ถึงปี จนเป็นที่พิศวงกันไปคาม ๆ กัน
เพราะเจ้าของเก้าอี้ต้องใช้เวลาดูถึง 3 ปี จึงจะได้มา

จนเดี๋ยวนี นักวิชาการผู้เชี่ยวชาญด้านโซเวียต ผู้สนใจไม่รู้อีก
หลาย ก็ยังคงสืบเสาะหาข้อมูลมาวิเคราะห์ (จาว) บุรุษหมายเลข
หนึ่งผู้นี้อยู่ เพราะดูเหมือนจะมีแค่เครื่องหมายปริศนีย์เกี่ยวกับเขาผู้
ก้าวขึ้นมาพร้อม ๆ กับปริศนาทางการเมืองโซเวียต ไม่ว่าจะถามไถ่
ใครสักคนก็จะได้คำตอบสั้น ๆ ว่า ไม่รู้สิ ไม่มีใครรู้จักเขาคือ
รู้ว่า ก่อนหน้านั้นเขาคือหัวหน้ากองการสืบราชการลับของโซเวียต
ที่มีชื่อเป็นทางการ Committee For State Security หรือชื่อ
ภาษารัสเซียคือ Komitet Gosudarstvennoi Bezopasnoti
ที่เรารู้จักกันดีในชื่อย่อว่า KGB. นั่นยังไม่งั้น

ที่นี้เรื่องสั้นอีกหน่อย ชื่อจริงเขาคือ บุรี วลาดิเมิ โรวิช อัน
โตรโปฟ เกิดเมื่อวันที่ 15 มิถุนายน 1914 อายุ 68 ปี ที่หมู่บ้านนาทิส
สกายา ทางเหนือของเทือกเขาคอเคซัส เคยทำงานเป็นพนักงาน
ต่อโทรเลข คนฉายหนัง กลาสี่ ก่อนจะจบโรงเรียนเทคนิคการ
คมนาคมทางน้ำที่รีโบนสกี ปี 1936 เข้าเป็นสมาชิกคอมโซมมอดและ
พรรคคอมมิวนิสต์ในที่สุด ชีวิตการก้าวหน้าอย่างรวดเร็ว ภายหลัง
สงครามโลกครั้งที่ 2 เขาได้รับเลื่อนชั้นไปอยู่ในคณะกรรมการกลาง
พรรค และได้รับแต่งตั้งให้ไปดำรงตำแหน่งทางการทูต ณ ประเทศ
อังกวีในปี 1953 ในปีถัดมาก็ได้ดำรงตำแหน่งเอกอัครราชทูต ปราบก
ว่าเขามีผลงานดีเด่นในการปราบปรามความไม่สงบในอังกวีเมื่อปี
1956 จนได้รับแต่งตั้งให้เป็นหัวหน้ากองในคณะกรรมการกลางของ
พรรค ซึ่งทำหน้าที่ควบคุมบรรดาพรรคคอมมิวนิสต์ของประเทศ
ต่าง ๆ ในสังกัดค่ายโซเวียต ในปีต่อมา และในปี 1967 เขาก็ก้าวขึ้น
สู่ตำแหน่งหัวหน้า เคจีบี อีก 15 ปีต่อมา บุรี อันโตรโปฟ ก็ขึ้นสู่
ตำแหน่งสูงสุดในชีวิตทางการเมืองของชาวโซเวียต นั่นคือ เสขาริการ
ใหญ่ของพรรค อีก 7 เดือนให้หลัง (ถึงระงับให้โลกสองโลกสงสัย
กันแต่กันว่าใครจะได้ตำแหน่งที่ว่างอยู่กันแน่ อันโตรโปฟจะได้
สองตำแหน่งหรือไม่ใครจะเป็นคู่แข่งของเขา) ซูปริมโซเวียตหรือ
รัฐสภาก็เปิดประชุมเพื่อแต่งตั้งให้บุรีอันโตรโปฟได้ดำรงตำแหน่ง
สูงสุดอีกตำแหน่งหนึ่งนั่นคือ ประธานของคณะบริหารซีเคียมแห่ง
ระบับโซเวียตพุดง่า ๆ คือ ประธานาธิบดีหรือประมุขของรัฐนั้น

แหละ ที่โลกหายข้องใจไปเรื่องหนึ่ง แต่นั่นก็ไม่ได้ทำให้โลกรู้จัก
เขาคิดเกินกว่าเดิมหรอกนะ เขายังคงเป็นผู้ทรงอำนาจผู้ถือปลอกผู้นั่ง
เมื่อตอนที่เขาก้าวขึ้นสู่ตำแหน่งแรก ดูเหมือนโลกจะพยายาม
ประจบผู้ผู้นำใหม่หรืออย่างไรก็ไม่ทราบได้ เพราะข่าวสารที่ออกมา
จากหนังสือพิมพ์ต่าง ๆ อาทิ Washington Post มองบุรุษหมายเลข
หนึ่งผู้นี้ในแง่สว่างว่า "เป็นนักปฏิวัติผู้ยึดมั่นในมนุษยธรรม ปัญญา
เป็นเลิศ พูดภาษาอังกฤษเป็นน้ำ เข้าใจอเมริกา เป็นนักปฏิวัติผู้
เห็นอกเห็นใจผู้ที่เป็นผู้สนับสนุน กระทั่งกระเบื้องต่อระบอบโซเวียต
เป็นผู้สนับสนุนนโยบายผ่อนคลายความตึงเครียด (detente) เขาชอบ
เล่นว่าจังหวะแทงโก้ ดื่มสก๊อตวิสกี้ และคอนแอ็กต์ (แทนเวคก้า
อันนี้ผู้เขียนว่าเอง) ชอบฟังเพลงของเกลน มิลเลอร์ และอ่านเรื่อง
ของจิตรเกอร์มัน ซูซานน์ แต่ถึงนานวันก็ยังไม่แต่ความหวาดระแวง
คลางแคลงว่าแท้ที่จริงเขาเป็นบุคคลเช่นไรกันแน่? เพราะมีข้อมูล
เกี่ยวกับตัวเขาโดยเฉพาะเพื่อคอนเป็นเอกอัครราชทูตประจำอังกวี
ที่นำเชื่อถือได้ว่า เขานี้เป็นคนใจเด็ดคาบราเดียวอย่างที่พูด (ดูแค่เป็น
หัวหน้าจารชนก็ชักอยากจะทำอะไรสักอย่าง ๆ ละแล้วจะทำเรื่องหน้า
ใจเสียเข้าแล้ว) บางคนยังว่าเขาคือ "เป็นคนใจอารวมดีซัน เป็น
นักนิยมลัทธิสตาลินผู้มีจิตใจคับแคบ ในขณะที่เทียบกับคนอื่น ๆ เห็น
เขาว่าเป็นคนฉลาด เป็นนักการทูตผู้สุภาพ สนอกสนใจที่จะเรียนรู้
และเข้าอกเข้าใจ อิมง่าย สดกแก่" อย่างไรก็ตามที่ จากประวัติ
ของเขานับเป็นคนลึกลับให้กับงานอย่างหนัก มีคนเห็นเขาไปทำงาน
โคธนังรายออกจากพาร์ตเมนต์เดียวกับนายเบรเชเนฟ เมื่อครั้งยังมี
ชีวิตอยู่ ก่อน 8 โมงเช้าทุกวัน ขณะที่รถของเบรเชเนฟ ออกไป
ถึงท่าเรือ (เพราะราชวังเดิมมันแหละ) เครบดิน เวลา 10 โมงเช้า
ผลของการทำงานหนักทั้งงานในหน้าที่และการต่อสู้กับคู่แข่งทางการ
เมืองของเขาอีกอย่างที่เห็น ๆ ในปัจจุบัน ทำให้เขาสามารถเป็นบุรุษ
หมายเลข 1 ผู้ที่สนับสนุนเขาอย่างแข็งขันก็มีไซอันโกล สหยาพร้อม
อาชีพนักการทูตมาด้วยกัน นายซังคร ไกรมิโก รัฐมนตรีต่างประเทศ
ผู้กลายมาเป็นรองนายกรัฐมนตรีที่ 1 ในเวลาใดเดี๋ยวกั้น

แต่นั่นมิได้คลายความวิตกกังวลสงสัยไม่แน่ใจของบรรดา
นักสังเกตการณ์ทั้งหลายไปได้ว่าการผดเปลี่ยนแปลงแผ่นดินของผู้นำ
โซเวียตครั้งนี้ไปได้สวยเหมือนไปได้ด้วย...จะอะไรอะไรก็เถอะ ก็กลัว
ว่าสังขารสหายจะไปไหนหรือ ก็คนข่าว่าโรคภัยรุมเร้าออกอย่างงั้น
แต่ที่นั่นแหละมันบ่แน่หรอกนาย เบรเชเนฟเจ้าเก่า เทลาเหย์แก่กว่า
อันโตรโปฟ 8 ปี สุขภาพก็เสื่อมโทรม ทุกข์ตั้งแต่ ปี 1973-74 ยิ่ง
อยู่มาได้ก็เกือบ 10 ปี นี้ก็อาจทำเองได้เหมือนกันก็ได้ ก็ได้คาด ๆ
เดา ๆ กันไป เพราะไม่มีใครรู้จริงเหมือนกันว่า อนาคตของการเมือง
โซเวียตเป็นอย่างไรแน่นอน แต่ที่แน่ ๆ ก็คือ บุรี อันโตรโปฟ จาก
นักการทูต หัวหน้าจารชน มาสู่ประมุขแห่งสหภาพสาธารณรัฐ
โซเวียตดังกล่าวนั้นแล้ว...ก็ติดตามกันต่อไปนะซี วันเดี๋ยวก่อนนะ
(เก็บความจาก Who is Yuri Andropov Reader's Digest March,
1983 และ Newsweek, June 25, 1983.)

คิดทำไปนะ ได้ทำให้ใครต่อใครเขาเดือดร้อน กลุ่มใจเป็นทุกข์จน
น้ำพักน้ำแรงหรือเปล่านั้น? ถ้าเกิดมีคนต้องเดือดร้อนแบบนี้
เพราะการกระทำของเราเนี่ย ย่อมจะเป็นสิ่งที่ไม่ต้องง้อใคร ไม่ใช่
หรือไม่ว่า? ...แต่ถ้าหากพบว่า ก็ไม่เห็นมีใครจะต้องมาเดือดร้อน
ร้อนใจในสิ่งที่เราทำลงไปเลยสักคน หรือแม้แต่สักตัวก็ไม่มี ควร
ถามในขั้นสุดท้ายว่า แล้วถ้าเราทำในสิ่งนั้นลงไป จะเกิดเป็นความ
ทุกข์ต่อเราในภายหลังหรือไม่ หรือทำแล้วจะต้องมาคอยนั่งหวาด
ระแวง หัวหนักหัว และละอายใจจนหาอยู่ตลอดเวลาเนี่ย ย่อมเป็น
การเบียดเบียนใจตนเอง และทำให้คนมีทุกข์ใจในภายหลังเนี่ย ย่อม
เป็นสิ่งที่ไม่ต้องเป็นธรรมดา ...ซึ่งถ้าพิจารณาจนหมดแล้ว เห็น
ว่าถูกต้องแน่ ไม่ได้ผิดกฎเกณฑ์สังคม ไม่มีผิดศีลธรรม และไม่ได้
สร้างทุกข์ให้กับใครแม้แต่ทุกข์ใจของตนเองก็ไม่เกิด ก็ถือว่าเป็น
สิ่งที่ถูกต้อง สมควรกระทำได้ ถ้าคนประสงค์ที่จะกระทำหรือสิ่ง

ที่ถูกต้องนั้นก็เป็สิ่งที่เราถูกต้องแล้วด้วยสิ
แห่ม...แต่สิ่งที่ถูกต้อง ๆ นั้น ไม่ค่อยเป็นสิ่งที่ถูกต้องใจใคร่เลยละ
ทั้ง ๆ ที่ตนเองก็ไม่นึกอยากที่จะทำคามผิดกันหรอก แล้วจะทำ
อย่างไร่อยที่จะให้ได้ทั้งความถูกต้องและความถูกต้องไปพร้อมกัน...
ผู้รู้คนเดิมเนี่ยเอง มีคำตอบไว้ให้แล้วว่า "ก็ขอให้ทำใจของตนให้ถูก
ต้องเสียเท่านั้นเอง สิ่งที่ถูกใจ (ที่มีความถูกต้อง) ย่อมที่จะถูกต้องและ
คามไปด้วยเป็นของธรรมดา"
งั้น...มาลองทำใจเราให้ถูกต้องกันเถิด แล้วเราจะได้ไม่
ต้องมาคอยฮามตนเองอยู่ว่า สิ่งนั้น สิ่งนี้ ถูกต้องหรือถูกต้อง เพราะ
หากใจของเราถูกต้องแล้ว การกระทำที่ถูกใจย่อมที่จะถูกต้องและ
การกระทำที่ถูกต้องย่อมที่จะถูกต้องเช่นกัน ...ใจที่ถูกใจย่อมมีคุณ
ธรรม ไม่คิดที่จะเบียดเบียนใคร ไม่เบียดเบียนทั้งสิ่งอื่น ๆ ไม่เบียด
เบียนเวลา หรือแม้จิตใจและความรู้สึกของผู้อื่น ในที่ถูกต้องยอม

การปลุกเร้าสำนัก CSU
ความเป็น

ผศ.ดร.ศิริบุรณ์ สายโกธุม
ภาควิชาจิตวิทยา คณะศึกษาศาสตร์

เราได้พูดกันถึงจิตสำนึกในด้านต่าง ๆ มากมาย ทั้งฝั่งสำนัก
ในหน้าที่ตลอดไปจนถึงสำนักทางการเมือง แต่สิ่งหนึ่งที่ไม่เพียงมอง
ข้ามไปคือ สำนักในวิชาชีพที่เราทำอยู่ ได้แก่ บทบาทของ
อาจารย์มหาวิทยาลัย

ประสิทธิภาพของการเรียนการสอนในมหาวิทยาลัยนั้น ขึ้น
อยู่กับหลายสิ่งประกอบกัน และองค์ประกอบที่มีความสำคัญอย่าง
ยิ่งในกระบวนการเรียนการสอนอันหนึ่งที่เราไม่อาจมองข้ามไปได้ก็
คือตัวอาจารย์เอง ปัจจุบันเรารู้สึกสนใจอย่างมากต่อผลงานทาง
วิชากรของคณาจารย์ นับตั้งแต่ งานวิจัย บทความ สิ่งพิมพ์ต่าง ๆ
มหาวิทยาลัยได้มีการเสริมแรงเพื่อกระตุ้นให้มีการค้นคว้าสร้าง
สรรค์สิ่งใหม่ ๆ ขึ้นมา แต่สิ่งหนึ่งที่เราให้ความสำคัญกับน้อยมากคือ
บทบาทในด้านการสอน ทั้งที่สิ่งนี้เป็นหน้าที่หลักของอาจารย์มหา
วิทยาลัยและมีผลต่อผู้เรียนโดยตรง ฮัตซินสัน (1988) กล่าวว่า ไม่
มีอาจารย์ท่านใดได้รับรางวัลที่สามารถทำการสอนได้อย่างดี และ
ไม่มีผู้ใดถูกลงโทษจากการละเลยต่อความรับผิดชอบพื้นฐานอันนี้
อย่างไรก็ตามมันคงไม่เป็นผลดีที่จะไปกำหนดบทของโทษ หรือ
กำหนดเกณฑ์การส่งเสริม แต่ควรทำให้เกิดสำนึกความรับผิดชอบ
ในบทบาทนี้ รวมทั้งปลุกเร้าจิตวิทยาความเป็นครูให้มีขึ้น หรือจัด
ระบบการเสริมแรงในด้านนี้ เช่นเมื่อมีข้อมูลย้อนกลับจากนักศึกษา

ในการเรียนการสอนวิชาจิตวิทยาสังคมประจำระดับการศึกษา
ภาคฤดูร้อน 2526 ผู้สอนได้ทำการสำรวจถึงลักษณะของอาจารย์
มหาวิทยาลัยที่พึงปรารถนาในสายตาของนักศึกษาปริญญาตรีธรรม
ศาสตร์ โดยมีผู้ตอบ 76 คน เรียงลำดับจากคุณลักษณะที่นักศึกษา
ต้องการมากที่สุด สรุปได้ดังนี้

1. มีความสามารถในการถ่ายทอดความรู้ พุดชัดเจนน
2. มีความใกล้ชิดกับนักเรียนกับนักศึกษา
3. ค้นคว้าหาความรู้ ทันสมัย ก้าวหน้า
4. มีอารมณ์ขัน
5. เตรียมการสอนอย่างดี
6. มีความรู้ในเรื่องทฤษฎีการสอน
7. ให้คำปรึกษาเมื่อมีปัญหา
8. รักตัวอย่างประกอบกรบรรยาย
9. รักการสอน ดูแลคนให้กับการสอน
10. สุจริตธรรม
11. อารมณ์มั่นคง
12. อบรมสั่งสอนให้ประพฤติปฏิบัติ มีคุณธรรมและเป็นแบบ
อย่างให้กับนักศึกษา
13. มีความจริงใจ
14. เปิดโอกาสให้แสดงความคิดเห็น
15. มีความเข้าใจนักศึกษา
16. มีกวีวิธีการสอนใหม่ ๆ

จากผลของการสำรวจที่ได้ ก็จะให้คำตอบกับเราได้บ้างว่า
อะไรคือสิ่งที่นักศึกษาต้องการจากอาจารย์ เพื่อเป็นแนวทางในการ
จัดสภาพการเรียนการสอนให้สอดคล้องกับความต้องการที่เป็นอยู่
เราจะเห็นได้ว่าคุณลักษณะที่ผู้เรียนให้ความสำคัญมากที่สุดคือ
บทบาทในด้านการสอนของอาจารย์ การสอนจึงจัดได้ว่าเป็นหัวใจ
ของบทบาทการเป็นอาจารย์มหาวิทยาลัย เราจึงควรใช้เวลาช้อน
กลบมาสนองตอบบ้างว่าควรจะมีวิธีการในการถ่ายทอดความรู้ที่มี
ประสิทธิภาพพร้อมทั้งการเตรียมการสอนให้ทันกับโลกที่กำลังก้าว
ไปตลอดศตวรรษอย่างไร เพื่อสร้างเสริมบรรยากาศของการเรียนรู้
ในมหาวิทยาลัย

งามและปราศจากกิเลส ตัณหาทั้งปวง และใจที่ถูกต้องยอมเป็น
สมาธิ ไม่วิ้งวุ่นและทวนทวน
เออะ...ผู้เขียนมิได้มีเจตนาที่จะตะเถียงคะกายขึ้นธรรมมาสน์
เทศน์เทศน์มันน้อยนิด...เพียงแต่ต้องการ และอยากเห็นชีวิตของ
เรา ๆ คนไทยมีความสุข ปราศรอนาที่จะเห็นสังคมไทยของเรามีความ
เป็นอยู่ที่สงบ อยู่ร่วมกันด้วยความถูกต้องและถูกต้องไปพร้อม ๆ กัน
แล้วชีวิตเราท่านก็จะมีความสุขกันโดยยั่ววนนั้น...เราสุข...คนข้างเคียง
ของเรามีสุข คนแวดล้อมเรามีความสุข...สังคมเราสงบสุข...โลกมี
สันติสุข...แล้วทุกข์ทุกอย่างก็จะดับไปด้วยความสุข ความถูกต้อง*
และความถูกต้อง*

* ตามคุณเขียนเอง จิตวิทยาว่าแล้ว ก็ว่าทุกข์คือเกิด
กับ Ready principle และ ถ้าว่าทุกข์เกิดจาก Pleasure principle



เพื่อนนักศึกษาบ.ร.:

ทำไมจึงต้องรู้จักวิธีเรียน

ตอนที่ 1

ผศ.ดร.สุคนธ์ ภูริเวทย์

คณะศึกษาศาสตร์

บทนำ

นักศึกษาเคยถามตัวเองบ้างไหมว่า "ทำไมต้องรู้จักวิธีเรียน" ... นักศึกษาเรียนในระดับมหาวิทยาลัย ...

"ผมนั่งอยู่ที่โต๊ะกับหนังสือเล่มนี้มาชั่วโมงแล้ว แต่ยังไม่ได้อะไรเลย"

"ผมใช้เวลากับวิชานี้มากเกินไปจนกระทั่งไม่มีเวลาสำหรับวิชาอื่น"

"มหาเวลาดังนี้ดูหนังสือได้ยาก ผมผลัดวันประกันพรุ่งอยู่เรื่อยมา"

"อ่านไปแล้วตั้งหลายทีแล้ว ยังไม่รู้เลยว่าอ่านไปทำไม"

"เวลาฟังบรรยายผมไม่ฟังจะอะไร บางทีผมก็จดคำพูดของผู้อบรม"

"ผมไม่มีเวลาสำหรับวิชาทั้งหมดที่ลงทะเบียนไป"

"ผมรู้สึกว่าการเรียนมันยุ่งและสับสน"

เชื่อว่าที่กล่าวมานี้เกิดขึ้นกับนักศึกษาจำนวนมากที่มีปัญหาในการเรียน ทำไม?

มาตรฐานการศึกษา

ส่วนหนึ่งของคำตอบคำถามข้างต้นคือ มาตรฐานการศึกษาที่สูงกว่า ...

- (1) ตารางเรียนเต็มเวลา
(2) ต้องเข้าเรียนตามตารางเรียน
(3) มีการบ้านที่ต้องทำทุกเย็นหลังจากเลิกเรียน
(4) แม้แต่ในเวลาว่างก็ยังมีความรับผิดชอบว่าจะทำอะไรนอกเหนือไปจากนี้

ช่วยการตีความ การสอนพิเศษ

(3) ถ้าสอบไม่ได้ก็ยังมีโอกาสสอบแก้ตัว ซึ่งครูก็พยายามช่วยทุกวิถีทาง

ด้วยเหตุผลเหล่านี้นักศึกษาจึงไม่เคยเป็นกังวลกับการเรียนเลย

ถามตัวเองว่า "การศึกษาในมหาวิทยาลัยเป็นแบบนี้หรือเปล่า?"

ความรับผิดชอบ

ตอบได้เลยว่า "เปล่า" ทุกอย่างในมหาวิทยาลัยต่างไปจากการเรียนในชั้นมัธยม

ไม่มีใครคอยมาจับมือเหมือนเรียนในชั้นมัธยม ... นักศึกษาจะนั่งจับกลุ่มคุยกัน ...

เรียนอย่างไร

เพื่อช่วยให้นักศึกษาเข้าใจกับการก้าวสู่หนทางการเรียนที่ถูก ...

- (1) ท่านจัดเตรียมตารางเวลาเพื่อการเรียนของแต่ละวันไว้หรือเปล่า
(2) ถ้าท่านจัดทำตารางเวลาไว้ ท่านทำตามตารางเวลาที่จัดไว้หรือเปล่า
(3) ปกติท่านดูหนังสือหรือทำงานในทีเดียวทุกครั้งหรือเปล่า
(4) ท่านรู้สึกว่ายากหรือไม่ที่จะนั่งลงอ่านหนังสือหรือทำงานแต่ละครั้ง
(5) ท่านทำงานส่งได้ตามเวลาหรือไม่
(6) ท่านพยายามอภิปรายหรืออภิปรายในชั้นเรียนบ้างหรือเปล่า
(7) ถ้าท่านมีปัญหาเกี่ยวกับงานที่อาจารย์ให้ทำ ท่านเคยพูดถึงปัญหาให้อาจารย์ฟังบ้างหรือเปล่า
(8) ท่านเคยวิเคราะห์งานที่ท่านทำมีจุดอ่อนบ้างหรือเปล่า
(9) ท่านเคยสำรวจบทเรียนก่อนที่จะอ่านในรายละเอียดบ้างหรือเปล่า
(10) เวลาอ่านตำราหรือกราฟหรือตารางท่านมักจะอ่านข้ามไปหรือเปล่า
(11) เมื่อท่านอ่านพบคำหรือศัพท์ที่ท่านไม่เข้าใจ ท่านมักไปค้นคว้าให้รู้และเข้าใจหรือเปล่า
(12) ท่านเห็นด้วยไหมว่า การท่องจำเป็นปัจจัยที่สำคัญที่สุดในการเรียน
(13) เวลาท่านเขียนโน้ตท่านเขียนในรูปของข้อความสำคัญหรือเปล่า (หรือว่าท่านชอบจดรายละเอียดทั้งหมด)
(14) ในการฟังบรรยายท่านมักจดให้เร็วที่สุดเท่าที่จะทำได้หรือไม่
(15) ท่านรวบรวมโน้ตไว้ในหัวข้อเดียวกันหรือเปล่า
(16) ท่านเคยคิดใช้สิ่งที่ท่านเรียนมาในวิชาหนึ่งกับวิชาอื่น ๆ หรือไม่
(17) เมื่อท่านจะต้องจำสิ่งใด ท่านมักจะพยายามจำให้ได้ในเวลานั้นหรือไม่
(18) ท่านรู้สึกว่าการเขียนความคิของ ท่านลงเป็นตัวหนังสือได้ยากหรือเปล่า
(19) ถ้าอาจารย์จัดสอบแบบไม่บอกให้รู้ล่วงหน้า ท่านได้คะแนนไม่ดีใช่ไหม
(20) ท่านชอบดูหนังสือจนลืมกินก่อนวันสอบหรือไม่

เมื่อนักศึกษาตอบคำถามทั้ง 20 ข้อนี้แล้ว ลองเปรียบเทียบ

Table with 4 columns: 1-5, 6-10, 11-15, 16-20. Rows represent number of questions answered correctly.

ลองย้อนกลับไปดูคำถามและดูคำตอบข้างบนอีกครั้ง ...

แรงจูงใจ

สิ่งสำคัญประการหนึ่งที่นักศึกษาต้องเผชิญในการพัฒนาการเรียนของนักศึกษาคือ แรงจูงใจที่เรียกว่า motivation ...

เหตุผลข้อหนึ่งคือเนื่องจากความจริงที่ว่าเดี๋ยวนี้เขาไม่มีครูประจำชั้นที่คอยดูแลเอาใจใส่เหมือนเมื่อก่อน

นักศึกษาลองตอบคำถามต่อไปนี้โดยใช้เหตุผลของตนเอง

"ทำไมนักศึกษาจึงมาเข้าเรียนในระดับมหาวิทยาลัย?"

มีเหตุผลร้อยแปดที่จะตอบ แต่เหตุผลส่วนใหญ่มีมาในรูปต่อไปนี้

- (1) เพื่อเอาใจพ่อแม่ ผู้ปกครอง ญาติพี่น้อง เพื่อน วลาว
(2) เพราะว่าเรียนดีมาในระดับมัธยมศึกษา
(3) ชีวิตการเป็นนักศึกษาดึงดูดใจให้เข้ามาเรียนในมหาวิทยาลัย
(4) เพราะต้องการศึกษา หาความรู้และฝึกอบรมเพื่อประกอบอาชีพในฐานะ ครู นักกฎหมาย นักปกครอง นักเศรษฐศาสตร์ นักวิทยาศาสตร์ นักบริหารธุรกิจ วลาว
(5) ที่เข้ามหาวิทยาลัยเพราะไม่รู้ว่าจะทำอะไร สอดคล้องเลือกไม่ได้เลยเข้า มร.
(6) เพราะสนใจในสาขาวิชาที่ตนเองชอบ และสนใจจะศึกษาต่อให้กว้างขวาง

ถ้านักศึกษาพิจารณาคำตอบข้างบน 6 ข้อที่กล่าวมา จะเห็นว่า คำตอบข้อ (4) ที่ว่ามีความสนใจในสาขาวิชาที่ตนเองชอบและอยากศึกษาต่อให้กว้างขวาง เป็นสองคำตอบที่สำคัญ

ที่นี้ก็มาถึงคำถามที่ว่าเราจะแนะนำนักศึกษาอย่างไร ...

ก่อนที่จะจบผู้เขียนอยากขอให้นักศึกษาหยุดคิดสักครู่ แล้วลองบันทึกจุดสำคัญของเรื่องนี้ที่อ่านมาตั้งแต่ต้น

ก่อนที่จะจบผู้เขียนอยากขอให้นักศึกษาหยุดคิดสักครู่ แล้วลองบันทึกจุดสำคัญของเรื่องนี้ที่อ่านมาตั้งแต่ต้น

ราชการ
โครงการศึกษา

การเปลี่ยนแปลงรายการบรรยาย

รายการโทรทัศน์การศึกษาในระหว่างปี (18-22 ก.ค.) มีการเปลี่ยนแปลงบ้างเล็กน้อย เนื่องจากในวันจันทร์ที่ 11 ก.ค. ที่ผ่านมา ทางสถานีช่อง 7 ที่ทำการถ่ายทอดสดวันศุกร์ และพระราชทานธงชัยเฉลิมพลแก่ทหารกองทัพบกและกองทัพอากาศ ทำให้การบรรยายวิชา PC 103 ครั้งที่ 3 ต้องงดไป ก็ขอทำความเข้าใจกับนักศึกษาในที่นี่เสียเสียว่า ในกรณีที่ทางสถานีโทรทัศน์ต้องถ่ายทอดพิธีสำคัญ ๆ ต่าง ๆ และเมื่ออยู่ในช่วงเวลาที่เป็นรายการของ ม.ร. แล้ว ทางสถานีจะตัดรายการของ ม.ร. ในช่วงเวลานั้นออก อันนี้เป็นข้อตกลงที่ระบุไว้ในสัญญาเช่าเวลาออกอากาศทั้งช่อง 7 และช่อง 9 แต่ก็มีข่าวรายการที่ถูกงดไปนั้นจะไม่บรรยายเสียเลยก็เสีย ทางสถานีจะชดเชยเวลาทั้งหมดให้

อย่างเช่น PC 103 ครั้งที่ 3 จะนำไปบรรยายในวันจันทร์ที่ 18 ก.ค. เวลา 15.00-16.00 น. ส่วนครั้งที่ 4 จะนำไปบรรยายในวันพฤหัสบดีที่ 21 ก.ค. ในเวลาของการบรรยายปัญหาวิชาการ ทั้งนี้หมายความว่ารายการปัญหาวิชาการในสัปดาห์ถัดไป นอกจากนั้นทางสถานีจะงดการบรรยายในวันอาทิตย์ และถ้าวันอาทิตย์นั้นไปตรงกับเสาร์-อาทิตย์ ก็จะหยุดชดเชย เพราะฉะนั้น ถ้าใครเบียดที่วัดในวันจันทร์ที่ 25 ก.ค. และวันอังคารที่ 26 ก.ค. ก็โปรดทราบทางทีวี เหตุเนื่องในวันเข้าพรรษาและหยุดชดเชยวันอาสาฬหบูชาและสำหรับการบรรยายในระหว่างวันที่ 27 - 29 ก.ค. มีดังนี้

สถานีโทรทัศน์ ช่อง 7 ดี

วันพุธที่ 27 กรกฎาคม 2526

12.00 น. PY 103 ครั้งที่ 5 - บรรยายโดย รศ.ชัยวัฒน์ อิศนันท์

13.00 น. EN 101 ครั้งที่ 5 - Structure Unit 7
 - บทที่ 20 และ 23, ตำแหน่งคำคุณศัพท์
 บรรยายโดย ผศ.มธุรส วิสุทธิกุล

14.00 น. MA 111 ครั้งที่ 5 - อนุพันธ์ของฟังก์ชันพีชคณิต
 บรรยายโดย ผศ.กัญญาณี ไชยวรินทร์กุล

15.00 น. PS 110 ครั้งที่ 5 - รัฐบาล
 บรรยายโดย รศ.สุพจน์ นวลสกุล

วันพฤหัสบดีที่ 28 กรกฎาคม 2526

12.00 น. PS 103 ครั้งที่ 5 - บรรยายโดย ดร.บรรพต วีระชัย
 ดร.สุรพล วีระเกียรติ
 อ. สุรพันธ์ ทับสุวรรณ

13.00 น. SC 103 ครั้งที่ 5

14.00 น. PS 190 ครั้งที่ 5 - เพลโต (ตอน 2)
 บรรยายโดย รศ.สุพจน์ นวลสกุล

15.00 น. LS 103 ครั้งที่ 3 - บัณฑิตรายการหนังสือ
 บรรยายโดย อ.ดวงพร สุขซื่อพันธ์พงศ์

วันศุกร์ที่ 29 กรกฎาคม 2526

12.00 น. LA 104 ครั้งที่ 6 - คนสามชอุย
 บรรยายโดย รศ.พรชัย คุณทวีพันธุ์

13.00 น. HI 101 ครั้งที่ 6 - อารธรรมกรีกโบราณ
 บรรยายโดย รศ.ธัญญา โกมลภาณูจน

14.00 น. MA 113 ครั้งที่ 6 - ลิมิตของฟังก์ชัน, ลิมิตข้างเดียว, ความต่อเนื่องของฟังก์ชัน
 บรรยายโดย ผศ.ไพจิตร ชาติกานนท์

15.00 น. SO 103 ครั้งที่ 6 - พฤติกรรมรวมหมู่ - ปัญหาสังคม
 บรรยายโดย ผศ.ฉม ทวีพงษ์เจริญ
 ผศ. นิจฉลดา พิเศษปัญชากร

สถานีโทรทัศน์ ช่อง 9 อสมท.(15.30-16.30 น.)

วันพุธที่ 27 กรกฎาคม 2526

15.30 น. LA 408 ครั้งที่ 5 - กฎหมายที่เกี่ยวข้องกับการประกอบวิชาชีพวิศวกรรม
 บรรยายโดย รศ.นพ.วิฑูรย์ อึ้งประพันธ์

วันพฤหัสบดีที่ 28 กรกฎาคม 2526

15.30 น. LA 203 ครั้งที่ 5 - บรรยายโดย ดร.วีระ โลจاجة

วันศุกร์ที่ 29 กรกฎาคม 2526

15.30 น. EC 103 ครั้งที่ 6 - การศึกษาในการแปรสภาพประเภทต่าง ๆ - การใช้และราคาของปัจจัยการผลิต
 บรรยายโดย รศ.อัมพร วิจิตรพันธ์

หมายเหตุ วันจันทร์ที่ 25 ก.ค. และวันอังคารที่ 26 ก.ค. ไม่มีการบรรยาย เนื่องจากสถานีฯ หยุดวันเข้าพรรษา และหยุดชดเชยวันอาสาฬหบูชา

วิธีดูวันและเวลาสอบได้
จาก ม.ร.30

งานจัดสอบ ฝ่ายจัดการการสอน
 ลงทะเบียนเรียน และตารางสอบ

สำหรับผู้ที่เรียนมหาวิทยาลัยรามคำแหง สิ่งที่จะต้องจำเป็นอย่างยิ่งที่จะต้องมีคือ การดูวันและเวลาสอบได้จาก ม.ร.30 ทั้งนี้ก็เพราะหนังสือดังกล่าวนอกจากจะกำหนดวันเวลาและสถานที่เรียนแล้ว ยังได้กำหนดวันเวลาสอบของแต่ละวิชาเหล่านั้นไว้ด้วย แต่วันและเวลาสอบที่กำหนดไว้ในวันนั้นนักศึกษาจะต้องทำความเข้าใจเกี่ยวกับหลักในการสังเกต ตลอดจนเครื่องหมายดอกจัน (*) ที่มีกำกับอยู่ว่า หมายความว่าอย่างไร ทั้งนี้เพื่อผลประโยชน์ของนักศึกษาเอง เพราะในการลงทะเบียนเรียนมหาวิทยาลัยได้กำหนดไว้แล้วว่าจะเปลี่ยนแปลงแก้ไขไม่ได้

ฉะนั้น เพื่อเป็นการซักซ้อมความเข้าใจ และเป็นแนวทางการสังเกตวันและเวลาสอบได้ของกระบวนวิชาที่ท่านประสงค์ จะลงทะเบียนเรียน ก่อนการลงทะเบียนเรียนในภาค 1 ปีการศึกษา 2526 ในระหว่างวันที่ 19 ก.ค.-5 ส.ค. 2526 นี้ (เฉพาะนักศึกษาเก่า) ฝ่ายจัดการสอนลงทะเบียนเรียนและตารางสอบขี้นแจ้งรายละเอียดเกี่ยวกับประเภทและเครื่องหมายต่าง ๆ ที่ใช้กำกับไว้หน้าหรือย่อกระบวนวิชาต่าง ๆ ใน ม.ร.30 ดังนี้ -

1. กระบวนวิชาที่มีเครื่องหมายดอกจัน 2 ดอก (**) อยู่เหนือชื่อย่อกระบวนวิชา คือ กระบวนวิชาที่คณะเป็นผู้ดำเนินการจัดสอบเอง ได้แก่กระบวนวิชาที่ต้องมีการปฏิบัติการ หรือ เป็นวิชาสัมมนา เป็นต้น

สำหรับกระบวนวิชาประเภทนี้ วัน เวลา และสถานที่สอบให้นักศึกษาติดตามได้จากอาจารย์ผู้สอนประจำกระบวนวิชานั้น ๆ โดยตรง

2. กระบวนวิชาที่มีเครื่องหมายดอกจันดอกเดียว (*) อยู่เหนือชื่อย่อกระบวนวิชา คือ กระบวนวิชาที่จัดสอบแบบ UNIFORM EXAMINATION หมายถึงกระบวนวิชาที่ได้รับอนุญาตแล้วว่าจะต้องสอบในวันและเวลาใดในหน้า 112 ของ ม.ร. 30 ประจำปีการศึกษา 2526 โดยให้นักศึกษาตรวจหาชื่อกระบวนวิชาที่ต้องการจากช่อง COURSE แล้วจึงตรวจดูวัน และเวลาสอบได้ของกระบวนวิชานั้น ๆ จากช่อง DATE และ TIME ซึ่งอยู่ในบรรทัดเดียวกัน

ตัวอย่าง

วันและเวลาสอบได้		
COURSES	DATE	TIME
LA 306, MB 305	M 10 Oct.83	0900-1130
EN 202, LA 331, LA 351, RE 402	M 10 Oct.83	1230-1500
EN 301, LA 409, PC 329, PS 205, SP 306	M 10 Oct.83	1600-1800

จากตัวอย่างวันและเวลาสอบของกระบวนวิชา LA 306 และ MB 305 คือวันจันทร์ที่ 10 ตุลาคม 2526 เวลา 09.00-11.30 น.

อนึ่ง สำหรับกระบวนวิชาที่ไม่มีเครื่องหมายใด ๆ ใน ม.ร.30 หมายถึงกระบวนวิชาที่มีการสอบได้เกินกว่า 1 คาบเวลา ซึ่งในภาค 1 ปีการศึกษา 2526 คือกระบวนวิชา EN 101 และ SO 103 นักศึกษาจะต้องสอบในคาบเวลาใดนั้น ให้นักศึกษาตรวจดูการกำหนดชั่วโมงสำหรับประจำตัวในประกาศมหาวิทยาลัยก่อนการสอบได้ หรือในคู่มือและตารางสอบได้ประจำภาคการศึกษานั้น ๆ แล้วเข้าสอบตามคาบเวลาที่กำหนดโดยเข้าสอบผิดคาบเวลาไม่ได้โดยเด็ดขาด

3. กระบวนวิชาที่ไม่มีเครื่องหมายใด ๆ เลย

โครงสร้างหลักสูตร คณะเศรษฐศาสตร์

โดย: นเรศ เมฆวิสาร

แผนกเนคเนวฯ คณะเศรษฐศาสตร์

หลักสูตรของคณะเศรษฐศาสตร์ มหาวิทยาลัยรามคำแหง ที่เป็นที่นิยมในปัจจุบันเป็นหลักสูตรที่ให้เสรีภาพในการเลือกมากที่สุด กล่าวคือจะกำหนดให้เรียนวิชาบังคับเพียงครึ่งหนึ่ง ส่วนที่เหลือ นักศึกษาสามารถเลือกเรียนสาขาวิชาต่าง ๆ ในคณะเศรษฐศาสตร์ และเลือกเรียนวิชาเอกคณะเศรษฐศาสตร์ นักศึกษาที่ย้ายคณะมาศึกษาคณะเศรษฐศาสตร์วิชาใดที่ตรงในหลักสูตรก็จะได้รับยกเว้น เพื่อให้ให้นักศึกษาได้ทราบแนวทางเกี่ยวกับโครงสร้างหลักสูตรของคณะเศรษฐศาสตร์ ขออธิบายพอเป็นแนวทางดังนี้

1. วิชาพื้นฐานทั่วไป นักศึกษาทุกคนจะต้องศึกษาและสอบได้ทุกวิชา ประกอบด้วย

- 1.1 หมวดคณิตศาสตร์ และวิทยาศาสตร์ จำนวน 15 หน่วยกิต ได้แก่วิชา MA 111, 112, SC 103, ST 203, ST 209
- 1.2 หมวดสังคมศาสตร์ จำนวน 12 หน่วยกิต ได้แก่วิชา PS 110, LA 103, SO 103, GE 224
- 1.3 หมวดมนุษยศาสตร์ จำนวน 6 หน่วยกิต ได้แก่วิชา PY 103, HI 101
- 1.4 หมวดภาษาอังกฤษ จำนวน 12 หน่วยกิต ได้แก่วิชา EN 101 -202
- 1.5 หมวดบริหารธุรกิจ จำนวน 3 หน่วยกิต ได้แก่วิชา AC 101

2. วิชาบังคับทางเศรษฐศาสตร์ นักศึกษาทุกคนจะต้องศึกษาและสอบได้ทุกวิชา จำนวน 27 หน่วยกิต ได้แก่วิชา EC 111, 112, 211, 212, 213, 214, 215, 216, 299

3. วิชาเอก นักศึกษาจะต้องเลือกเรียนสาขาใดสาขาหนึ่งจากทั้งหมด 10 สาขาวิชา เป็นสาขาวิชาเอก โดยนักศึกษาต้องเลือกลงทะเบียนเรียนกระบวนวิชาที่มีรหัสตั้งแต่ 300 ขึ้นไป ทั้งนี้จะได้นหน่วยกิตและเรียนกระบวนวิชาตามที่แต่ละสาขาที่เลือกเป็นวิชาเอกได้กำหนดไว้

สาขาวิชาเอกทฤษฎีเศรษฐศาสตร์ นักศึกษาต้องเรียนกระบวนวิชา EC 311 และ EC 312 กับกระบวนวิชาในสาขาที่มีรหัสตั้งแต่ 300 ขึ้นไป เมื่อรวมกันแล้วจะต้องได้หน่วยกิตไม่น้อยกว่า 12 หน่วยกิต

สาขาวิชาเอกเศรษฐศาสตร์อุตสาหกรรม นักศึกษาจะต้องเรียนกระบวนวิชา EC 322, EC 327 และ EC 429 กับกระบวนวิชาในสาขาที่มีรหัสตั้งแต่ 300 ขึ้นไป เมื่อรวมกันแล้วจะต้องได้หน่วยกิตไม่น้อยกว่า 18 หน่วยกิต

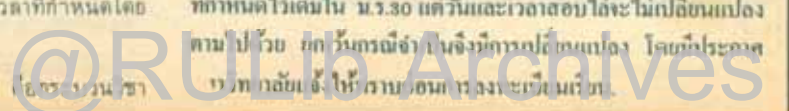
ที่จัดสอบแบบ REGULAR EXAMINATION หมายถึงกระบวนวิชาที่จัดสอบตามวันและเวลาเรียน ดังนั้นนักศึกษาต้องทราบวันและเวลาเรียนก่อน แล้วจึงนำวันและเวลาเรียนของกระบวนวิชานั้น ๆ ไปเทียบวันสอบในหน้า 114 ของ ม.ร. 30 ประจำปีการศึกษา 2526 โดยดูวันและเวลาเรียนในช่อง CLASS MEETING แล้วดูวันและเวลาสอบได้ในช่อง DATE และ TIME ซึ่งอยู่ในบรรทัดเดียวกัน

ตัวอย่าง

วันและเวลาสอบได้		
REGULAR EXAMINATION		
CLASS MEETING	DATE	TIME
M 0730-0920	M 10 Oct. 83	0900-1130
M 0930-1120	TU 11 Oct. 83	0900-1130
M 1130-1320	W 12 Oct. 83	0900-1130
M 1330-1520	Th 13 Oct. 83	0900-1130
M 1530-1720	F 14 Oct. 83	0900-1130

จากตัวอย่างหากนักศึกษาลงทะเบียนเรียนกระบวนวิชา MA 104 ซึ่งเรียนในวันจันทร์เวลา 07.30-09.20 น. ฉะนั้นวันและเวลาสอบ คือ วันจันทร์ที่ 10 ตุลาคม 2526 เวลา 09.00-11.30 น.

อนึ่ง ถึงแม้ว่าจะมีการเปลี่ยนแปลงวันและเวลาเรียนไปจากที่กำหนดไว้เดิมใน ม.ร.30 แต่วันและเวลาสอบได้จะไม่เปลี่ยนแปลงตามไปด้วย ยกเว้นกรณีจำเป็นจึงมีการเปลี่ยนแปลง โดยที่ประกาศมหาวิทยาลัยแจ้งให้ทราบก่อนล่วงหน้าเท่านั้น



ข่าวกระบวนวิชาบรรยายสรุป

SO 103

"สังคมวิทยา-มานุษยวิทยาเบื้องต้น"

เนื้อหาวิชา ศึกษาในหลักการที่สำคัญในสังคมวิทยาและมานุษยวิทยา สังคมวิทยาแนวใหม่ ศึกษาสังคมวิทยาและมานุษยวิทยาในส่วนที่เกี่ยวข้องกับศาสตร์อื่นๆ ที่มีความใกล้ชิดกันให้เข้าใจ วัฒนธรรม สถาบันสังคม การเปลี่ยนแปลงทางสังคม ศึกษากลุ่มคน ประชากร และปัญหาต่างๆ ทางสังคม และมนุษย์ในเวทวิทยา

เวลาบรรยาย อังคาร 13.30-15.20 น.

- ตอนที่ 1 KLB ผศ.อม ทวีทรัพย์เจริญ
- 2 KMB ผศ.บุญสืบ วันทอนันต์
- 3 NB1, 2 ผศ.พิชญ์ สมพอง
- 4 NB3A, B ผศ.ณัจฉลดา พิธิษฐิษาการ
- 5 NB4 อ.อุติมา ศรีสุพรรณ
- 6 NB5 ผศ.ศิริพันธ์ อารยพรวิงษ์
- 7 SAB อ.จงจิตต์ โคภณคนถาวรณ

การวัดผล ข้อสอบเป็นแบบปรนัย จำนวน 120 ข้อ เวลา 2 ชั่วโมง ข้อสอบจะมีตัวเลือกให้ 5 ข้อ ลักษณะเป็นดังนี้

- คำถาม ตัวอย่างของวัฒนธรรมวัตถุได้แก่
 1. ต้นไม้
 2. ประชาธิปไตย
 3. เครื่องดนตรีแจ๊ส
 4. วรรณกรรม
 5. ถูกทั้งหมด

เฉลย ข้อที่ถูกคือ ข้อ 3

หนังสือที่ใช้ สังคมวิทยา-มานุษยวิทยา ของคณะกรรมการภาควิชาสังคมวิทยาและมานุษยวิทยา คณะมนุษยศาสตร์ มหาวิทยาลัยรามคำแหง สถานที่ติดต่อ คณะจารย์ภาควิชาสังคมวิทยา-มานุษยวิทยา ห้อง 201, 202 คณะมนุษยศาสตร์

ผศ.สุนทรี สือทิพัฒน์

LS 103

ตำรา "การใช้ห้องสมุด" โดย อาจารย์ภาควิชาบรรณารักษศาสตร์

การสอน มีการบรรยายทางเทปโทรทัศน์พร้อมสรุปบทเรียน ภายในมหาวิทยาลัยรวม 14 ครั้ง และการบรรยายทางสถานีโทรทัศน์ สิกองทัพบกช่อง 7 และช่อง 9 รวม 8 ครั้ง นอกจากนี้ยังมีการบรรยายทางสถานีวิทยุแห่งประเทศไทยด้วย

เนื้อหาวิชา เนื้อหาวิชา 10 บท ว่าด้วย ลักษณะโดยทั่วไปของห้องสมุด วัสดุในห้องสมุดทั้งที่เป็นสิ่งตีพิมพ์และไม่ตีพิมพ์ การจัดระบบหนังสือที่เป็นสากล บัตรรายการหนังสือ หนังสืออ้างอิงที่ควรรู้จัก พร้อมทั้งวิธีใช้ การเขียนบรรณานุกรมและเชิงอรรถ รวมทั้งการเขียนรายงานและภาคินพนธ์

วิธีเรียน นอกจากนักศึกษาจะติดตามบทเรียนจากตำรา จาก การเรียนในชั้นและจากการศึกษาโดยฟังวีดิทัศน์และดูโทรทัศน์แล้ว นักศึกษาควรหมั่นฝึกฝนตนเองโดยเข้าไปใช้ห้องสมุดที่อยู่ใกล้ตัว เพื่อจะให้เกิดความชำนาญในการค้นคว้าหาความรู้ด้วยตนเองอันเป็นจุดประสงค์สูงสุดของการเรียนวิชานี้

การสอน ข้อสอบเป็นแบบปรนัยรวม 50 ข้อ ขอให้นักศึกษา ตรวจสอบวัน เวลา และสถานที่สอบจากข่าว ขว. ฉบับสอบไล่ด้วย

ผศ. สุภัทรา ฉัตรวงษ์

PC 317

จิตวิทยาองค์การ

ตำรา

หนังสืออ่านประกอบ

จิตวิทยาองค์การ ของ สร้อยศรีตระกูล อรรถมานะ

พฤติกรรมศาสตร์ทางธุรกิจ ของ นิยะดา บุญแห่งค์
คู่มือจิตวิทยาอุตสาหกรรม ของ ชื่น สุขศิริ
ซึ่งหนังสือทั้งสามเล่มนี้ มีในห้องสมุดรวมคำแห่ง ชื่น 3

และแผนกหนังสือจอง

เนื้อหาวิชา

กล่าวถึงขอบข่ายของจิตวิทยาองค์การ แนวความคิดทางจิตวิทยาและทางองค์การโดยสังเขป บรรยายภาคขององค์การ พฤติกรรมของบุคคลและกลุ่มในองค์การ การคัดเลือกบุคคล การฝึกฝนอบรม พฤติกรรมของผู้บริหาร แรงจูงใจและความต้องการ ความสัมพันธ์ระหว่างบุคคล

การวัดผล

วัดผลจากการสอบปลายเทอมตามวัน เวลา และสถานที่ที่มหาวิทยาลัยกำหนด ข้อสอบเป็นอัตนัย 5 ข้อ ใช้เวลาสอบ 2 1/2 ชั่วโมง ข้อแนะนำอื่น ๆ

ตัวอย่างของวิชานี้ยังไม่มี หากเป็นไปได้ให้นักศึกษาควรเข้าฟังคำบรรยาย เพราะผู้บรรยายจะแจกคำบรรยายในชั้นเรียน และในการเรียนจะเป็นการประยุกต์แนวความคิดไปใช้ในสถานการณ์จริง รวมทั้งการพาไปทัศนศึกษาในโอกาสอันควร และถ้าหากนักศึกษาผู้ใดไม่สามารถเข้าชั้นเรียนได้ให้ติดต่อผู้บรรยายโดยตรง เพื่อขอรับคำบรรยายได้ที่ภาควิชาจิตวิทยา คณะศึกษาศาสตร์ ม.รามคำแหง 10240 หรือมาพบในวันจันทร์เวลา 14-16 หรือวันศุกร์เวลา 13.30-15.30 น. ที่อาคารผาเมือง ชั้น 5

คร.มณฑา เกียรติรุ่งโรจน์

EN 102

ภาษาอังกฤษมูลฐาน 2

ผู้บรรยาย

- 1. อาจารย์ไฉฉือะ ราชบังตา บรรยายที่ตึก KMB
- 2. อาจารย์เพ็ญศรี วัลย์วิบูลย์ บรรยายที่ตึก KLB

ทั้ง 2 sections เปิดทำการบรรยายในวันเสาร์ 17.30-19.20 น.

โดยมีผู้สอนบรรยายสรุปเนื้อหาพร้อมไปกับการใช้เทปบรรยายประกอบเนื้อหา เป็นการเรียนการสอนโดยใช้เนื้อหาตามตำราภาษาอังกฤษมูลฐาน 2 ซึ่งประกอบด้วยหลักไวยากรณ์และคำศัพท์ เนื้อหาในภาคไวยากรณ์และภาคศัพท์ที่จะ ไม่นำ มาออกข้อสอบสำหรับภาค 1/2526 มีดังนี้ คือ

ภาคไวยากรณ์ (structure) ที่ไม่นำมาออกสอบคือ

- 1) บทที่ 15-16
- 2) กฎที่ 46
- 3) กฎที่ 64 ข้อย่อ ข, ค, ง และ จ
- 4) กฎที่ 84
- 5) กฎที่ 87
- 6) กฎที่ 90 ข้อย่อ ค
- 7) กฎที่ 91 ข้อย่อ ค, ง และ จ
- 8) กฎที่ 92 ข้อย่อ จ
- 9) กฎที่ 93 ข้อย่อ จ, ฉ และ ฉ
- 10) กฎที่ 94 ข้อย่อ ง, จ, ฉ, ช และ ช

ภาคศัพท์ (Vocabulary) ที่ไม่นำมาออกสอบคือ

- 1) บทที่ 7 กลุ่มที่ 1 เฉพาะคำว่า vast, huge, immense และ enormous
- 2) บทที่ 9 กลุ่มที่ 6 เฉพาะคำว่า enormity, hugeness, immensity และ enormousness.
- 3) บทที่ 11 กลุ่มที่ 2 เฉพาะคำว่า particular special และ specific

การวัดผล ข้อสอบทั้งหมดเป็นข้อสอบแบบปรนัย มีจำนวน 120 ข้อ เป็นภาคไวยากรณ์ 75 ข้อ และภาคศัพท์ 45 ข้อ

ข้อแนะนำ สำหรับนักศึกษาที่มีพื้นฐานอ่อน หรือสำหรับผู้ที่ได้ละทิ้งวิชาภาษาอังกฤษไปเป็นเวลานานแล้ว ขอแนะนำว่าควรจะหาหนังสือหลักไวยากรณ์พื้นฐานมาอ่านเพื่อเป็นการทบทวนความรู้เดิมเสียก่อน อย่างน้อยก็ควรจะเข้าใจเรื่อง parts of speech, tenses

ของประโยคว่า อะไรคือตัวที่ทำหน้าที่เป็นประธาน และอะไรคือกริยาที่แท้จริง การที่ให้นักศึกษาได้รู้จักคำ และหน้าที่ของคำนี้ก็เพื่อนำไปใช้เป็นเครื่องมือพิจารณาในการทำข้อสอบนั่นเอง (ทั้งภาคไวยากรณ์และภาคศัพท์) กล่าวคือ นักศึกษาจะต้องพิจารณาประโยคข้อใด ๆ กับตัวเลือก 4 ตัวที่นำมาด้วย จากตัวเลือกทั้งหมดจะทำให้ นักศึกษาทราบว่าจะข้อใดที่สอดคล้องกับเรื่องใด นักศึกษาก็จะใช้ความรู้ความเข้าใจในเรื่องนั้นมาใช้เลือกตัวคำตอบที่ถูกต้องได้ ตัวอย่างเช่น

Jim-to Yala yesterday.

- 1. goes
- 2. will go
- 3. went
- 4. has gone

จากตัวเลือกทั้งหมด นักศึกษาจะทราบได้ทันทีว่าเป็นเรื่องของการใช้คำกริยาให้ตรงกับ tense นักศึกษาจะใช้ tense อะไร ก็จะต้องไปดูประโยคว่ามีคำอะไรเป็นคำกฤษณ์ คำคุณศัพท์จะเป็นตัวบอกให้ทราบว่าประโยคนี้ควรจะใช้ tense อะไร ในที่นี้ key word คือ yesterday ซึ่งต้องใช้ past tense นักศึกษาก็ไปเลือกคำกริยาที่เป็นช่อง 2 นั่นคือ คำตอบก็คือ ข้อ 3

ประโยคตัวอย่างที่ยกมาให้อ่านนี้ อาจจะง่ายเกินไป แต่เป็นการนำมาชี้ให้นักศึกษาได้รู้จักนำเอาหลักการพิจารณาในการเลือกคำตอบไปใช้ และต้องการชี้ให้เห็นว่าลักษณะของตัวเลือกจะเป็นสิ่งช่วยให้ นักศึกษาได้ทราบว่า ข้อสอบกำลังถามความรู้เรื่องใด เพื่อให้นักศึกษาจะได้ นำหลักหรือกฎเกณฑ์การใช้เรื่องนั้น ๆ มาใช้เป็นเครื่องมือพิจารณาหาตัวคำตอบที่ถูกต้องได้ ฉะนั้นเพื่อให้การเรียนได้ผลอย่างแท้จริง นักศึกษาจะต้องฝึกหัดทำแบบฝึกหัดต่าง ๆ ให้มาก ๆ และต้องฝึกทำเป็นประจำ เพื่อจะได้รู้ข้อบกพร่องของตนเอง และจะได้พยายามปรับปรุงแก้ไขได้ทันทีทั้งที่ วิชา EN 102 ไม่ใช่วิชาที่ยาก หากนักศึกษาจะมีความตั้งใจเรียน และพยายามทำความเข้าใจกฎเกณฑ์ตลอดจนวิธีการใช้ที่ถูกต้องอย่างแท้จริง โปรดอย่าคิดว่าท่องกฎได้แล้วจะสอบได้ เพราะข้อสอบมิได้วัดหรือถามความจำ หากแต่เป็นการถามความเข้าใจ และการนำไปใช้ให้ถูกต้อง ซึ่งจะใช้ให้ถูกต้องได้ ก็ต้องอยู่ที่การฝึกฝนตนเอง ด้วยการฝึกทำแบบฝึกหัดอย่างสม่ำเสมอเท่านั้น หากนักศึกษาฝึกหัดทำแบบฝึกหัดแล้ว พบว่ายังมีปัญหาไม่เข้าใจในเรื่องใด ก็โปรดติดต่อกับผู้สอนทั้ง 2 ท่านได้โดยตรง หรือทางจดหมายโดยส่งซองติดแสตมป์พร้อมเขียนชื่อ ที่อยู่ของท่านไปให้ผู้สอนได้ที่ ภาควิชาภาษาอังกฤษ คณะมนุษยศาสตร์ มหาวิทยาลัยรามคำแหงว ภา.10240 ผศ.เพ็ญศรี วัลย์วิบูลย์

EC 385

การตลาดเกษตร

เนื้อหาของวิชา ศึกษาถึงหน้าที่การตลาด ช่องทางการตลาด ต้นทุนการตลาด การแข่งขันในตลาดสินค้าเกษตร ราคาสินค้าเกษตร บทบาทของรัฐบาลและพ่อค้าคนกลาง และสถาบันเกษตรกร

การวัดผล ข้อสอบเป็นแบบอัตนัย 4 ข้อ จะครอบคลุมเนื้อหาที่สอนที่มีอยู่ในตำรา EC 385 และที่สอนเพิ่มเติมนอกเหนือจากตำรา

- ตำราประกอบการเรียน
 - 1. อววิระ สือ การตลาดเกษตร, โรงพิมพ์ ม.ร.
 - 2. สุกานดา สิงห์สาย, การตลาดเกษตร (S), โรงพิมพ์ ม.ร.
- คำแนะนำ นักศึกษาที่ลงทะเบียนเรียนวิชานี้ ต้องศึกษาบทเรียนทั้งจากตำรา 2 เล่มข้างต้นและจากคำบรรยายเพิ่มเติมโดยไม่มีข้อจำกัด ๆ ทั้งสิ้น

รศ.กาญจนาภรณ์ สว่างวงศ์วาน

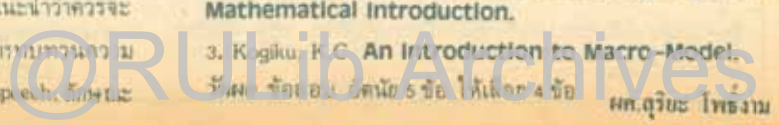
EC 346

เศรษฐกิจการคลัง

เนื้อหาวิชา เกี่ยวกับการศึกษาแบบจำลองทางเศรษฐศาสตร์มหภาค

- 1. สุริยะ โพธิ์งาม เศรษฐกิจการคลัง
- 2. Burrows, P and Hittis, T Macroeconomic Theory A Mathematical Introduction.
- 3. Kogilku, K.C. An Introduction to Macro-Model

ข้อสอบเป็นแบบอัตนัย 5 ข้อ ใช้เวลา 4 ชั่วโมง ผศ.สุริยะ โพธิ์งาม



การลดค่าโดยสารรถไฟ ครั้งราคา

งานบริการและสวัสดิการนักศึกษา เปิดบริการทำสมุดลดค่าโดยสารรถไฟครั้งราคา สำหรับนักศึกษาที่จะเดินทางไปเยี่ยมบิดามารดา หรือผู้ปกครอง ที่อาศัยอยู่ต่างจังหวัด ระหว่างปีภาคปลาย ปีการศึกษา 2526 จึงขอแจ้งหลักเกณฑ์การทำสมุดลดค่าโดยสารรถไฟครั้งราคา ดังต่อไปนี้

1. คุณสมบัติ

- 1.1 ต้องเป็นนักศึกษามหาวิทยาลัยรวมค่าแห่งที่ยังไม่มีงานทำเป็นอาชีพและยังไม่ทำการสมรส
 - 1.2 ในวันที่ 20 มีนาคม 2527 ต้องยังมีอายุไม่เกิน 25 ปี
 - 1.3 มีบิดา หรือมารดา หรือผู้ปกครอง อาศัยอยู่ต่างจังหวัด
- #### 2. หลักฐานที่ต้องใช้ในการทำสมุด
- 2.1 สำเนาทะเบียนบ้าน ของบุคคลที่นักศึกษาจะเดินทางไปเยี่ยม โดยต้องมีชื่อของนักศึกษา ในสำเนาทะเบียนบ้านนั้นด้วย
 - 2.2 ในกรณีที่นักศึกษาไม่มีชื่อในสำเนาทะเบียนบ้านของบุคคลที่นักศึกษาจะเดินทางไปเยี่ยม ก็ให้นักศึกษานำสำเนาทะเบียนบ้านของบุคคลนั้น พร้อมกับถ่ายเอกสารบัตรประจำตัวประชาชน มาเป็นหลักฐานก็ได้
 - 2.3 รูปถ่ายขนาด 1 นิ้ว จำนวน 1 รูป
 - 2.4 ค่าธรรมเนียมลดค่าโดยสารรถไฟครั้งราคา เป็นจำนวน 5 บาท

ขอทำเรื่องทำสมุดลดค่าโดยสารรถไฟครั้งราคาได้ที่ งานบริการและสวัสดิการนักศึกษา ตึกกิจกรรมนักศึกษา ชั้น 2 ห้อง 205 ในวัน-เวลาดังกล่าว ทั้งนี้ตั้งแต่วันที่ 7 กรกฎาคม 2526 ถึง 31 มกราคม 2527

ข่าวโดย วิสูตร สุจิระกุล

แผนกำหนดการศึกษาในระยะเทียบ การสมัครเข้าเป็นนักศึกษา ปี 2523 ผิดพลาด

คณะรัฐศาสตร์ มีความประสงค์ที่จะแจ้งให้นักศึกษาทราบโดยทั่วกันว่า แผนกำหนดการศึกษาปี 2523 (รัฐศาสตร์) แผนที่ 3 (Plan C) ในระเบียบการสมัครเข้าเป็นนักศึกษาปีการศึกษา 2523 นั้นผิดพลาดดังนี้คือ

ภาค 1	หน่วยกิต
PS 310 การบริหารงานบุคคล	3
PS 311 การบริหารการคลังและกระบวนการงบประมาณ	3
ST 103 สถิติเบื้องต้น	3
..... วิชาโท* (ส่วนที่ผิดพลาด)	3
..... วิชาโท	3
..... วิชาโท	3
รวม	18

ที่ถูกต้องคือ	หน่วยกิต
PS 310 การบริหารงานบุคคล	3
PS 311 การบริหารการคลังและกระบวนการงบประมาณ	3
ST 103 สถิติเบื้องต้น	3
..... วิชาเลือกในรัฐศาสตร์* (ส่วนที่ถูกต้อง)	3
..... วิชาโท	3
..... วิชาโท	3
รวม	18

และคณะรัฐศาสตร์ ขอชี้แจงเพิ่มเติมว่า ตามแผนกำหนดการศึกษามหาวิทยาลัยบูรพาวิทยาเขตปัตตานี (รัฐศาสตร์) (Plan C) นั้น นักศึกษาจะต้องเรียนวิชาโท 18 หน่วยกิต และวิชาเลือกในรัฐศาสตร์ 15 หน่วยกิต จึงจะครบตามหลักสูตรประกาศคณะรัฐศาสตร์ วันที่ 21 มิถุนายน 2526

กำหนดการยื่นแบบแสดงความจำนง ออกฝึกสอน ภาค 2/2526

นักศึกษาคณะศึกษาศาสตร์ วิชาเอกทางการสอน ที่มีหน่วยกิตสะสมครบตามเกณฑ์การออกฝึกสอนตามที่ภาควิชาหลักสูตรและการสอนกำหนดไว้ ซึ่งมีผลการเรียนที่ได้ประกาศอย่างเป็นทางการแล้ว นับถึงภาคเรียนที่ 2/2525 มีความประสงค์จะออกฝึกสอนในภาคเรียนที่ 2/2526 จะต้องปฏิบัติดังนี้-

1. ให้ไปขอถ่ายเอกสารผลการเรียนของตนเองตั้งแต่เริ่มต้นจนถึงภาค 2/2525 จาก สวป.
2. ในกรณีที่ผลการเรียนภาค 2/2525 ที่ทาง สวป. ยังจัดทำไม่แล้วเสร็จให้นักศึกษาเขียนคำร้องเพื่อยื่นยื่นผลการเรียนจากอาจารย์เจ้าของวิชาหรือหัวหน้าแผนกที่เป็นประจำคณะศึกษาศาสตร์ลงชื่อรับรอง
3. นำผลการเรียนในข้อ 1 และ 2 พร้อมทั้งกรอกแบบแสดงความจำนงเพื่อออกฝึกสอนด้วยตนเองแล้วยื่นกับเจ้าหน้าที่ของภาควิชาหลักสูตรและการสอน (คุณนภาพร กฤษณมัตถ์) ที่ห้องปฏิบัติการหลักสูตรวรา อาคารศรีวิชัย ชั้น 2 ตั้งแต่วันอังคารที่ 19 กรกฎาคม 2526 ถึงวันที่ 5 สิงหาคม 2526 เว้นวันหยุดราชการ หากพ้นกำหนดดังกล่าวนี้แล้วนักศึกษาจะไม่มีสิทธิ์ออกฝึกสอนในภาคเรียนที่ 2/2526

ภาควิชาหลักสูตรและการสอนคณะศึกษาศาสตร์

ปัญหา นักศึกษา

คำถามจากนักศึกษาคณะนิติศาสตร์

ถาม คำวาระของกระบวนวิชาต่อไปนี้ใช้ได้หรือไม่
LA 409 ของ ดร.อมร จันทรมบูรณ์ รหัสสารพิมพ์ 19254
LA 410 ของ ดร.กรนต์ ฐนเทพ รหัสสารพิมพ์ 20153
LA 413 ของ อ.กันต์ชิต อินทชาติ รหัสสารพิมพ์ 17201
LA 413 ของ รศ.ประภอบ ประพันธ์เนติวุฒิ รหัสสารพิมพ์ 17201

ตอบ คำวาระดังกล่าวใช้ได้ แต่ต้องใช้คำวาระเพิ่มเติมอีกคือ
LA 409 ของ ผศ.สหโชค สติภากุล และ ผศ.โกสิน พหลกุล เพราะอาจารย์ทั้ง 3 ท่านสอนและร่วมกันออกข้อสอบ
LA 410 ของ อ.กันต์ชิต อินทชาติ
LA 413 ของ ดร.กรนต์ ฐนเทพ

ถาม ทางมหาวิทยาลัยเปิดโอกาสให้นักศึกษารหัส 25 เทียบหน่วยกิตได้จริงหรือไม่

ตอบ ทางมหาวิทยาลัยเปิดโอกาสให้นักศึกษารหัส 25 เทียบหน่วยกิตได้จริง ทั้งนี้รวมถึงนักศึกษาตั้งแต่รหัส 19 ถึง 25

ถาม มีหลักการและต้องนำหลักฐานอะไรเพื่อแจ้งเทียบหน่วยกิต
ตอบ นักศึกษาต้องนำบัตรประจำตัวนักศึกษา, ใบเสร็จจ่ายสมศ., หนังสือสำคัญแสดงคุณวุฒิการศึกษาและใบรับรองผล

ถาม แจ้งเทียบหน่วยกิตช่วงเดือนตุลาคม (ช่วงสอบ) จะได้หรือไม่

ตอบ มหาวิทยาลัยกำหนดให้เทียบหน่วยกิตได้ภายในปีการศึกษา 2526 นี้ แต่นักศึกษาวรรมาติดต่อขอเทียบหน่วยกิตก่อนลงทะเบียนในแต่ละภาค เพื่อประโยชน์ในการเทียบโอนหน่วยกิตของตน

คำถามจากนักศึกษาคณะศึกษาศาสตร์

ถาม วิชาเลือกเสรีมี 9 หน่วยกิต (ในโปรแกรมที่คณะปิดไว้) แต่ไม่ได้ลงวิชาให้ทราบว่ามีวิชาใดบ้างหรือแล้วแต่จะเลือก

ตอบ วิชาเลือกเสรี นักศึกษาจะเลือกวิชาใด ๆ ก็ได้ที่เปิดสอนใน ม.ร. ซึ่งไม่ตรงกับวิชาที่ปรากฏในหลักสูตรวิชาเอกและโทที่นักศึกษาเลือกเรียน

ถาม วิชาที่ลงไว้แต่ยังไม่ทราบผล ผ่านมาหลายเทอมแล้วจะทราบได้อย่างไร

ตอบ ให้ติดต่อบริษัทที่แผนกทะเบียนของคณะที่นักศึกษาเลือกเรียน

โครงสร้าง

ต่อจากหน้า 9

สาขาวิชาเอกเศรษฐศาสตร์การเงิน นักศึกษาจะต้องเรียนกระบวนวิชา EC 432 และ EC 439 กับกระบวนวิชาในสาขาที่มีรหัสตั้งแต่ 300 ขึ้นไป เมื่อรวมกันแล้วจะต้องได้หน่วยกิตไม่น้อยกว่า 15 หน่วยกิต

สาขาวิชาเอกเศรษฐศาสตร์การคลัง นักศึกษาจะต้องเลือกเรียนกระบวนวิชาในสาขานี้ที่มีรหัสตั้งแต่ 300 ขึ้นไป เมื่อรวมกันแล้วจะต้องได้หน่วยกิตไม่น้อยกว่า 12 หน่วยกิต

สาขาวิชาเอกเศรษฐศาสตร์ระหว่างประเทศ นักศึกษาจะต้องเลือกเรียนกระบวนวิชาในสาขานี้ที่มีรหัสตั้งแต่ 300 ขึ้นไป เมื่อรวมกันแล้วจะต้องได้หน่วยกิตไม่น้อยกว่า 12 หน่วยกิต

สาขาวิชาเอกเศรษฐศาสตร์การพัฒนา นักศึกษารหัส 17 ถึงรหัส 21 จะต้องเรียนกระบวนวิชา EC 362 กับกระบวนวิชาในสาขาที่มีรหัสตั้งแต่ 300 ขึ้นไป และต้องมีกระบวนวิชาขึ้นต้นรหัส 400 ขึ้นไปอย่างน้อย 3 หน่วยกิต ซึ่งเมื่อรวมกันแล้วจะต้องได้หน่วยกิตไม่น้อยกว่า 12 หน่วยกิต นักศึกษารหัส 22 ขึ้นไปจะต้องเรียนกระบวนวิชา EC 362 กับกระบวนวิชาในสาขาอีก 15 หน่วยกิต โดยจะต้องมีกระบวนวิชาที่ขึ้นต้นด้วยรหัส 400 ขึ้นไป อย่างน้อย 6 หน่วยกิต ซึ่งเมื่อรวมกันแล้วจะต้องมีหน่วยกิตไม่น้อยกว่า 18 หน่วยกิต

สาขาวิชาเอกเศรษฐศาสตร์เชิงปริมาณ นักศึกษาจะต้องเลือกเรียนกระบวนวิชาในสาขานี้ที่มีรหัสตั้งแต่ 300 ขึ้นไป เมื่อรวมกันแล้วจะต้องมีหน่วยกิตไม่น้อยกว่า 12 หน่วยกิต

สาขาวิชาเอกเศรษฐศาสตร์การเกษตร นักศึกษารหัส 17 ถึงรหัส 19 จะต้องเรียนกระบวนวิชา EC 381 กับกระบวนวิชาในสาขานี้ ที่มีรหัสตั้งแต่ 300 ขึ้นไป เมื่อรวมกันแล้วจะต้องได้หน่วยกิตไม่น้อยกว่า 15 หน่วยกิต นักศึกษารหัส 20 ขึ้นไป จะต้องเรียนกระบวนวิชา EC 381 กับกระบวนวิชาในสาขานี้ที่มีรหัสตั้งแต่ 300 ขึ้นไป แต่ต่ำกว่า 400 จำนวน 9 หน่วยกิต และกระบวนวิชาในสาขานี้ที่มีรหัสตั้งแต่ 400 ขึ้นไปอีก 6 หน่วยกิต ซึ่งเมื่อรวมกันแล้วจะต้องได้หน่วยกิตไม่น้อยกว่า 18 หน่วยกิต

สาขาวิชาเอกประวัติศาสตร์เศรษฐกิจ นักศึกษาจะต้องเรียนกระบวนวิชาในสาขาที่มีรหัสตั้งแต่ 300 ขึ้นไป เมื่อรวมกันแล้วจะต้องมีหน่วยกิตไม่น้อยกว่า 12 หน่วยกิต

สาขาวิชาเอกเศรษฐศาสตร์ทรัพยากรมนุษย์ นักศึกษาจะต้องเลือกเรียนกระบวนวิชาในสาขานี้ที่มีรหัสตั้งแต่ 300 ขึ้นไป เมื่อรวมกันแล้วจะต้องมีหน่วยกิตไม่น้อยกว่า 12 หน่วยกิต

4. วิชาเฉพาะอุตสาหกรรมให้เลือก นักศึกษาจะต้องเรียนกระบวนวิชาจากสาขาอื่นที่ไม่ใช่สาขาวิชาเอกของนักศึกษาอีกไม่น้อยกว่า 3 สาขา และจะต้องมีหน่วยกิตในแต่ละสาขา (3 สาขาเอก) ไม่น้อยกว่า 6 หน่วยกิต แต่ไม่มากกว่า 9 หน่วยกิต (นักศึกษาสามารถเรียนเกิน 3 สาขา ได้โดยเลือกเรียนจากสาขาอื่น ๆ ที่ยังไม่ได้เรียนเป็นสาขาที่ 4, 5, 6 ถ้ามีก็จะต้องไม่เกินสาขาละ 9 หน่วยกิต)

อนึ่ง สำหรับกระบวนวิชาที่เรียนวิชาเอกและวิชาชีพเศรษฐศาสตร์ให้เลือก เมื่อรวมกันแล้วจะต้องไม่น้อยกว่า 39 หน่วยกิต

5. วิชาเลือกทั่วไป เป็นวิชาที่นักศึกษอาจเลือกเรียนจากวิชานอกคณะเศรษฐศาสตร์ไม่เกิน 30 หน่วยกิต ซึ่งวิชาเลือกทั่วไปนี้สามารถนับเป็นวิชาโทนอกคณะได้ ทั้งนี้ นักศึกษาจะต้องเลือกเรียนกระบวนวิชาที่คณะเศรษฐศาสตร์ ให้เลือกเรียนเป็นวิชาโท ซึ่งจะต้องมีหน่วยกิตสะสมของวิชาโทไม่น้อยกว่า 12 หน่วยกิต (สำหรับหน่วยกิตที่เหลือให้เลือกเรียนวิชาอื่นอีก เพื่อให้ได้หน่วยกิตของวิชาเลือกทั่วไปให้ครบ 30 หน่วยกิต)

อนึ่ง หากนักศึกษาไม่ประสงค์ที่จะเรียนวิชานอกคณะเศรษฐศาสตร์ นักศึกษาที่สามารถเลือกเรียนกระบวนวิชาที่คณะเศรษฐศาสตร์เปิดสอนแทนก็ได้ แต่ต้องไม่เกินสาขาละ 9 หน่วยกิต ยกเว้นสาขาวิชาเอกซึ่งนักศึกษาสามารถเรียนให้มีหน่วยกิตมากกว่าที่แต่ละสาขากำหนดไว้ได้

หากนักศึกษามีข้อสงสัยประการใด สอบถามได้ที่แผนกแนะแนว ชั้น 5 คณะเศรษฐศาสตร์ ทางแผนกแนะแนวฯ ได้มีบริการแจกโครงสร้างหลักสูตรคณะเศรษฐศาสตร์ อีเมลสารแนวข้อสอบ อีเมลเศรษฐศาสตร์ แนวข้อสอบ ศึกษาข้อปฎิบัติทางเศรษฐศาสตร์ (นิต้า, มธ. จุฬาฯ) ข้อสอบ ก.พ. วิชาทางเศรษฐศาสตร์

อนึ่ง นักศึกษาต่างจังหวัดที่จะสอบถามเกี่ยวกับการศึกษาและขอเอกสารหลักสูตรเศรษฐศาสตร์ไปเขียนจดหมายมายังแผนกแนะแนว คณะเศรษฐศาสตร์ ม.รามคำแหง กทม. (1240) พร้อมกับซองและแนบไปด้วย

ข่าวต่อจากหน้า 1

อนุมัติให้

ทราบว่ามีวิชาใดบ้างที่เทียบโอนหน่วยกิตได้ และไม่ต้องลงทะเบียนวิชาเหล่านั้น ตั้งแต่ภาค 1/2526 และนักศึกษาต้องตรวจสอบให้เรียบร้อยก่อน เพราะมหาวิทยาลัยไม่อนุญาตให้ปรับเปลี่ยนกระบวนวิชาภายหลังการลงทะเบียนในวันอาทิตย์

ใครจะใช้สิทธิ์ต้องยื่น

ต่ออธิการบดีว่า ทำไม่ต้องให้นำสำเนาวุฒิบัตรมาใหม่ ในเมื่อบางคนเดียวใช้วุฒิบัตรนั้นตั้งแต่วันสมัครแล้ว รศ.สุรมย์แจ้งว่า เรื่องนี้เป็นกรณียินยอมของนักศึกษาเองว่า ประสงค์จะขอเทียบโอนหน่วยกิต เพราะมีบางคนที่เรียนมาจนถึงเกณฑ์ได้ก็ยึดติดยอมแล้ว อาจไม่ต้องการใช้สิทธิ์ก็ได้ และวุฒิบัตรที่เอามาแสดงต่อคณะนั้น ให้เขียนรหัสประจำตัวที่สำเนามุขบนด้านขวา ทั้ง 2 ฉบับด้วย

บางคนที่เทียบแล้วขอกลับคืนที่

อธิการบดีตอบข้อซักถามที่ว่า กรณีที่นักศึกษาเหลือเพื่อไม่ก็วิชาในวิชาเหล่านั้นเมื่อขอเทียบแล้วครบหลักสูตรที่มีสิทธิ์ขอกลับคืนที่หรือไม่นั้นว่า หากนักศึกษาซึ่งสอบไม่ผ่านวิชาสองวิชา ซึ่งข้อเทียบโอนจะขอเทียบคืนนั้น ย่อมทำได้ ทั้งนี้ขึ้นอยู่กับพิจารณาของคณะกรรมการประจำคณะว่าจะให้จบหรือไม่ หากกรรมการประจำคณะเห็นว่าเทียบโอนให้อาจจะไม่ได้ทันที แต่หากเห็นว่าลงทะเบียนมาหลายครั้งกรรมการประจำคณะอาจให้เรียนซ้ำก็ได้ มหาวิทยาลัยย่อมมอบหมายให้เป็นเอกสารชี้ของคณะในการพิจารณาเทียบโอน และให้ตรวจสอบให้ดีด้วยเพราะรายละเอียดเทียบโอนของแต่ละคณะหรือแต่ละหลักสูตรอาจไม่เหมือนกัน บางคณะอาจเทียบให้แค่บางคณะไม่เทียบให้ก็ได้

ให้ค.26 ขาดหลักฐานการเทียบโอนหน่วยกิต

รศ.สุรมย์แจ้งกล่าวต่อไปว่า มหาวิทยาลัยยังให้นักศึกษารหัส 26 สมัครใหม่ปีนี้ มาขอหลักฐานจำนวนหน่วยกิตที่เทียบโอนหน่วยกิตได้ แต่ละคนเทียบโอนได้เท่าใดบ้างแล้ว เพื่อเป็นหลักฐานและจะได้ลงทะเบียนเรียนในภาคต่อไปได้ถูกต้องว่าวิชาเทียบโอนให้แล้วไม่ต้องลงทะเบียนซ้ำ โดยดำเนินการเช่นเดียวกับนักศึกษาเก่า นำวุฒิบัตรบัตรประจำตัว ใบเสร็จรับเงินที่แสดงว่าลงทะเบียนและของจดหมายแปล

ติดต่อฉบับ 3.25 บาท จำหน่ายตนเองติดต่อได้ที่คณะที่ตนเองสังกัดอยู่ แล้วคณะจะส่งหลักฐานไปให้ที่บ้านทางไปรษณีย์ต่อไป

สถานศึกษา

งบประมาณชมรมวิชาการทางด้านคณะบริหารธุรกิจ คณะมนุษยศาสตร์ และคณะศึกษาศาสตร์ ชุดที่ 3 กรรมการพิจารณางบประมาณชมรมวิชาการทางด้านคณะนิติศาสตร์ คณะวิทยาศาสตร์ คณะวิศวกรรมศาสตร์ และคณะเศรษฐศาสตร์ ชุดที่ 4 กรรมการพิจารณางบประมาณชมรมด้านกีฬา ชุดที่ 5 กรรมการพิจารณางบประมาณชมรมด้านวัฒนธรรม และชุดที่ 6 กรรมการพิจารณางบประมาณด้านชมรมป่าเพื่อสาธิตสวนประไพ

นายเทพไท เสนพงศ์ นายกฤษฎีกา เปิดแผนที่ผู้สื่อข่าวว่า ในการดำเนินการจัดงบประมาณปีนี้ อสม. ได้ให้ความสำคัญแก่ชมรมด้านวิชาการเป็นอันดับหนึ่ง รองลงมาได้แก่ชมรมด้านป่าเพื่อสาธิตสวนประไพ

นายกฤษฎีกา กล่าวต่อไปว่า ในการพิจารณาโดยกรรมการวิสามัญแต่ละชุดนี้ ทำให้การพิจารณางบประมาณแต่ละด้านรอบคอบยิ่งขึ้น โดยกรรมการแต่ละชุดได้พิจารณาโครงการของแต่ละชมรมโดยละเอียดว่าสอดคล้องกับวัตถุประสงค์และเป้าหมายในการตั้งชมรมแต่ละชมรมหรือไม่

“ปรากฏว่ากรรมการวิสามัญงบประมาณจากชมรมต่าง ๆ แล้ว เหนือประมาณ 6-7 ด้านบาทเท่านั้น ผลคือที่ใช้กรรมการวิสามัญทำให้สามารถปิดที่งบประมาณซึ่งเคยปิดไม่ลงมาทุกปีได้” นายเทพไท กล่าว

ต่อคำถามที่ว่า มีปัญหาเกี่ยวกับนักศึกษาบ้างหรือไม่ นายกฤษฎีกาตอบว่า คณะผู้ศึกษาขอคุณเสภา เป็นอย่างมากที่พิจารณางบประมาณอย่างรอบคอบ ไม่มีการแบ่งพรรคแบ่งพวก ทุก ๆ ฝ่ายพยายามทำหน้าที่ของตนเองอย่างดีที่สุด เพื่อให้ประโยชน์กับชมรมทุกชมรมอย่างถูกต้องเป็นธรรม ไม่มีฝ่ายใดถือเอาที่จากที่ประชุมเลย

“ชมรมที่ถูกตัดงบประมาณส่วนใหญ่เขียนโครงการมาไม่ชัดเจน ผิดวัตถุประสงค์ หรือเป้าหมายของการก่อตั้งชมรม หรือโครงการบางโครงการนักศึกษาเข้าร่วมกิจกรรมได้น้อย มีบางชมรมเช่น ทางด้านกีฬาถูกตัดโครงการแข่งขันไปบ้าง ดูเหมือนไม่ค่อยพอใจ

ซึ่งองค์การฯ เองก็เห็นว่าควรเป็นโครงการที่นักศึกษาส่วนใหญ่สามารถเข้ามาร่วมกิจกรรมได้”

นายเทพไท กล่าวอีกว่า โครงการที่สภาฯ เห็นชอบเป็นส่วนใหญ่ ได้แก่ โครงการกีฬาหรือแจกกีฬาบรวยหรือจัดนิทรรศการให้การศึกษาสภาพชนบทของประเทศเรา

ต่อคำถามถึงการควบคุมการใช้งบประมาณ นายกฤษฎีกาเปิดแผนที่ทุกชมรมต้องเบิกจ่ายงบประมาณตามโครงการที่สภาฯ อนุมัติไว้ ส่วนโครงการใดที่ไม่ได้ใช้งบประมาณไว้ และหาก อสม.พิจารณาแล้วเห็นว่าเป็นโครงการร่วมที่ให้ประโยชน์ผู้มาก และนักศึกษาเข้าร่วมกิจกรรมได้มาก องค์การฯ จะอนุมัติให้จากงบกลางในภายหลัง สำหรับขั้นตอนในการพิจารณางบประมาณประจำปีนี้ นายเทพไท กล่าวไว้ คณะกรรมการวิสามัญได้พิจารณาตัดงบประมาณเสร็จตั้งแต่วันที่ 12 ก.ค. 26 และมีผู้สงวนขอแปรญัตติในสถานศึกษาอีกครั้งหนึ่งหลายรายด้วยกัน ซึ่งสภาฯ ได้เปิดให้มีการแปรญัตติได้ตั้งแต่ 13 ก.ค. เป็นต้นไป (ขณะรายงานข่าว 13 ก.ค. 26 ยังไม่ทราบผลการประชุมวันสุดท้าย) หลังจากผ่านสถานศึกษาเรียบร้อยแล้ว องค์การนักศึกษาจะนำงบประมาณเสนอ ทบม. เพื่อพิจารณาอนุมัติงบประมาณต่อไป

ภาพพจน์

หมดตัว ต้องจำนำทรัพย์สิน หรือการดื่มสุราแล้วเมาอาละวาด ทะเลาะวิวาทกัน ใครมาพบเห็นก็จะมองภาพพจน์นักศึกษาของเราว่าประพฤตินไม่เหมาะสมกับการเป็นนักศึกษา และนักศึกษาอื่น ๆ จะพลอยเสียชื่อเสียงไปด้วย นอกจากนี้เป็นภาระทำผิดกฎหมายบ้านเมืองด้วย

ต่อคำถามที่ว่าโทษของการลักลอบเล่นการพนัน มีอย่างใดบ้าง หัวหน้างานวินัยนักศึกษา กล่าวไว้ มหาวิทยาลัยเคยออกประกาศห้ามดื่มสุราหรือเสพของมึนเมา และเล่นการพนันภายในมหาวิทยาลัย มาตั้งแต่เดือนกุมภาพันธ์ 2525 ว่า “ห้ามดื่มสุราหรือเสพของมึนเมาในบริเวณมหาวิทยาลัย โดยเด็ดขาด และห้ามเล่นการพนันทุกชนิดภายในมหาวิทยาลัย”

“กรณีผู้ละเมิดประกาศนี้เป็นนักศึกษามหาวิทยาลัยธรรมศาสตร์ มหาวิทยาลัยจะถือว่า เป็นการผิดวินัยอย่าง

ปฏิทิน
ในรอบสัปดาห์

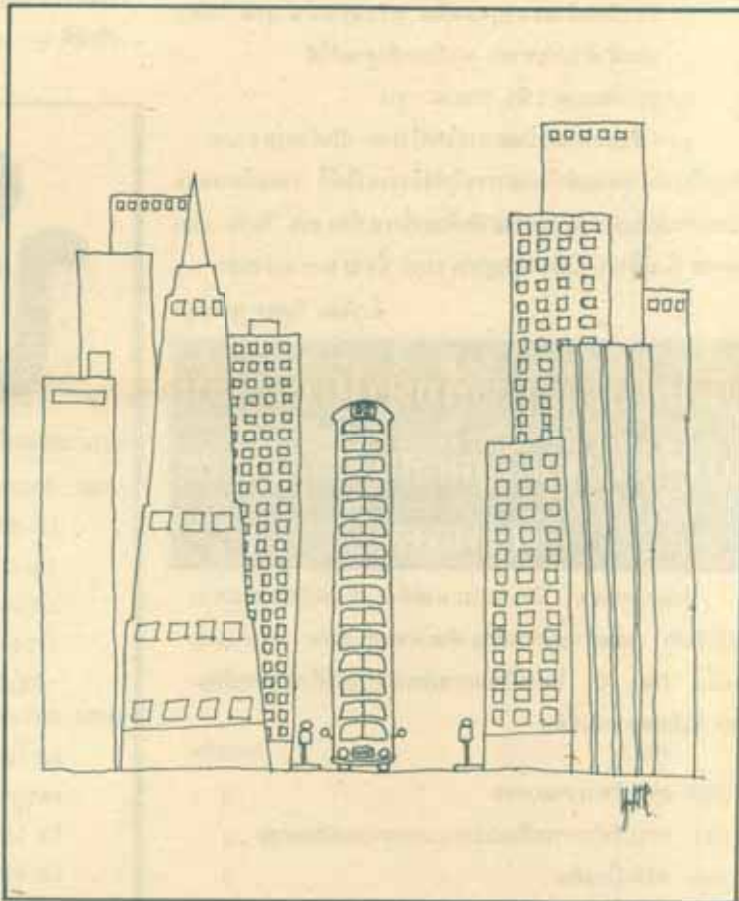
ม.ร.0601.033.0332/2526.13.12 [012-012]

วันที่ 21 กรกฎาคม 2526 หอสมุดแห่งชาติจัดอภิปรายเรื่อง “อาชีพในวงการธุรกิจการท่องเที่ยว” เวลา 14.00 น. ณ ห้องประชุมหอสมุดฯ เพื่อแนะนำแนวทางและประสบการณ์ในการประกอบอาชีพแก่นักเขียน นิสิต นักศึกษา และประชาชนทั่วไป

วันที่ 23-25 กรกฎาคม 2526 การท่องเที่ยวแห่งประเทศไทย เชิญชมงานประเพณีแห่เทียนพรรษา ที่ จ.อุบลราชธานี

บัดนี้ 31 กรกฎาคม 2526 กรมศิลปากรร่วมกับสถานเอกอัครราชทูตสหรัฐอเมริกา จัดนิทรรศการ “150 ปี ความสัมพันธ์ไทย-อเมริกัน” ณ หอสมุดแห่งชาติ ท่าราชบุรี กทม.

บัดนี้ 31 กรกฎาคม 2526 ท้องฟ้าจำลอง กรุงเทพฯ จัดรายการแสดงเรื่อง “โลก” เพื่อให้ความรู้เกี่ยวกับโลกในทางดาราศาสตร์ การแสดงจัดให้มีขึ้นทุกวัน ๆ ละ 4 รอบสนใจสอบถามรายละเอียดได้ที่ โทร.3910544



ร้ายแรงและจะดำเนินการตามกฎหมายอีกสถานหนึ่งด้วย” และ “กรณีผู้ละเมิดเป็นบุคคลภายนอก มหาวิทยาลัยจะดำเนินการตามกฎหมายอย่างเฉียบขาด”

สำหรับผู้ที่มหาวิทยาลัยจับกุมได้และสั่งลงโทษไปแล้วในชั้นต้น คณะคณบดีที่นักศึกษาสังกัดได้กล่าวคัดค้านเป็นลายลักษณ์อักษร หากพบว่ากระทำผิดซ้ำอีกอาจพิจารณาโทษสูงขึ้น

ในทางกฎหมายบ้านเมืองถูกปรับตั้งแต่ 300-600 บาท “อยากขอให้นักศึกษาทุกคน

ว่าการเล่นการพนันที่ดี การดื่มสุราที่ดีเป็นการเพาะนิสัยไม่ดีตั้งแต่เป็นนักศึกษาซึ่งเดี๋ยวจึงทรัพย์สินเงินทอง และอาจเกิดเรื่องวิวาท ทำร้ายกันและกันได้ควรหลีกเลี่ยงจากอบายมุขประเภทนี้ เราเป็นนักศึกษาต้องประพฤติตนในทางที่ชอบสังคมนั้นจะยอมรับนับถือเรา และใครที่มีเพื่อนชอบนำอารมณ์พนันและดื่มสุรา ควรตัดสัมพันธ์ด้วยนอกจากนี้เป็นการช่วยถ่วงน้ำหนักของสังคมปฏิบัติตามกฎหมายบ้านเมืองอีกด้วย” นางจันทร์จรัส กล่าวในที่ที่สุด

หนังสือพิมพ์ข่าวสามกึ่ง				กอง บก. และกองจัดกา	
	เลขที่ :	มหาวิทยาลัยธรรมศาสตร์	คณะกรรมการประชาสัมพันธ์ ปีการศึกษา 2526	เลขที่ :	ตึก AD1 ชั้น 2 โทร. 3142382 หรือ 3142121-9 ต่อ 184, 185
	บรรณาธิการ :	นายไพฑูริย์ สุวีริยา	นางสม ทวีรักษ์ไพฑูริย์ นายสุเมธ ปะทะกา ศักดิ์พงศ์ นพวิบูลย์ ศิริโรจน์ นพวิบูลย์ พานิชเกียรติ		อัตราค่าสมาชิก (Disc 50 ฉบับ/ออกทุกวันจันทร์) สมาชิกทั่วไปต่อคนต่อปี 25 บาท. สมาชิกบริหารประจำ. Disc 40 บาท. สมัครเป็นสมาชิก
	บรรณาธิการผู้ช่วย :	น.ส.ลิษา วิวัฒนาพันธ์ นามานัน วัฒนทรัพย์	นางชลลัมภ์ อรรถนิธิ์ นพวิบูลย์ พลพิศทุตยา นพสุภกร ไชยธรรม นายไพฑูริย์ สุวีริยา		ใช้สิทธิแทนค่ากองจัดกา หรือค่าวางรับ. ส่งเงินไปรษณ. นายกฤษฎีกา
	กองบรรณาธิการ :	สุเมธ เทระสา, พลัน เกษภูมินัน, วิภา ธีระพิชัย, วัลลา พงษ์วิบูลย์, ศรี นพวิบูลย์, วิภา จินพร, ธิษาน จันทนิมิต, สุทรนิรันดร์ พงษ์ประสงค์, นวรัตน์ อินทรทรัพย์	นายสุเมธ วัฒนทรัพย์, น.ส.ลิษา วิวัฒนาพันธ์, นายกฤษฎีกา สุวีริยา, น.ส.สมหมาย เสรีวัณรัตน์		ค่าพิมพ์ : ผู้สมัคร 2 บาท, นักศึกษา 1 บาท, พนักงาน 2 บาท, 25% ส่วนอื่น ๆ
					ตีพิมพ์ทุกวันจันทร์-วันพฤหัสบดี ยกเว้นวันหยุดราชการและวันสงกรานต์ ครุเมืองการพิมพ์ 100 ม.ค. 2525