



รู้จักอกภัย ต่ใจศึกษา บูชาพ่อขุน หนองคนชาติ

# ข่าวรามคำแหง

■ เป็นสื่อกลางระหว่างมหาวิทยาลัยกับนักศึกษา ■

ฉบับที่ ๑๕

ปีที่ ๒๐

วันจันทร์ที่ ๑๓ สิงหาคม ๒๕๓๓  
ราคา ๗๕ สตางค์

ในฉบับ >>> พบอาจารย์ผู้สอน EF 103 (ED 103)... หน้า 3 ●● แม่แห่งชาติ... หน้า 5 ●● การทำอินโดจีน... หน้า 6



**ประชุมนานาชาติ** การประชุมนานาชาติของมหาวิทยาลัยรามคำแหง เรื่อง "อุดมศึกษาบนเส้นทางเปลี่ยนแปลงของสังคมในทศวรรษหน้า" ณ โรงแรมแอมบาสซาเดอร์ เมื่อวันที่ 3 สิงหาคม 2533 มีการอภิปรายโดยอธิการบดีจากสถาบันอุดมศึกษาต่าง ๆ ประยกอบด้วย

ศ.ดร.ณัฐ ภมรประวัติ อธิการบดีมหาวิทยาลัยมหิดล รศ.ดร.ชานะ กิติกาโร อธิการบดีสถาบันเทคโนโลยีพระจอมเกล้าพระนครเหนือ ดร.โกศล เพ็ชรสุวรรณ อธิการบดีสถาบันเทคโนโลยีพระจอมเกล้าเจ้าคุณทหารลาดกระบัง ภรชภา ครุประทีป โภจนมภา อธิการบดีมหาวิทยาลัยอัสสัมชัญ และ รศ.สุศักดิ์ ศิริโรจน์ อธิการบดีมหาวิทยาลัยรามคำแหง โดยมี รศ.ดร.บรรพต วีระลัย เป็นผู้ดำเนินการอภิปราย นอกจากนี้ ก่อนพิธีเปิดการประชุม มีปรากฏ โดย Dr. Mohammad Selim ผู้เชี่ยวชาญการศึกษาจาก UNESCO



**อภิปรายเรื่องร่างกฎหมายการพิมพ์** เมื่อวันที่ 6 สิงหาคม 2533 ณ ห้องประชุมใต้พระรูปพ่อขุนฯ องค์การนักศึกษามหาวิทยาลัยรามคำแหง (อ.ศ.ม.ร.) ร่วมกับ สมัชชานักศึกษามหาวิทยาลัยแห่งประเทศไทย ได้จัดอภิปรายเรื่อง "ร่าง พ.ร.บ.การพิมพ์ ดิจ หรือ คน ใคร สัมพันธ์กันแน่" โดยมีผู้อภิปรายประกอบด้วย นายมนตรี สุขสมจิตร จาก น.ส.พ.ไทยรัฐ นายพงษ์ศักดิ์ พัดถวิลชัย จาก น.ส.พ.มติชน นายสุวัฒน์ ทองชนมกุล จาก น.ส.พ.ผู้จัดการ นายจรัส พัวช่วย ส.ส.เพชรบูรณ์ พรรคเอกภาพ และ รศ.ดร.บุญมี ธีรวัชรินทร์ คณะบดีคณะนิเทศศาสตร์ จุฬาลงกรณ์มหาวิทยาลัย โดยมี นายสิริวัฒน์ ไกรสินธุ์ นายกองค์การนักศึกษา ม.ร. เป็นผู้ดำเนินการอภิปราย

### คัดเลือกนศ.รณรงค์พัฒนาแม่น้ำเจ้าพระยา

หาทางป้องกันและแก้ไขปัญหาดังแวดล้อมเป็นพิษ



สมาคมธรรมศาสตร์ไทย เจ้าของโครงการ "ทวิเทศ" จัดทำโครงการใหม่ควบคู่กับโครงการเดิม ให้ชื่อว่า "โครงการรักเจ้าพระยากับทวิเทศ" เพื่อรณรงค์ให้มีกิจกรรมต่างๆ รองรับในการพัฒนาแม่น้ำเจ้าพระยาให้มีความสะอาดขึ้น โดยเชิญนิสิตนักศึกษาจากสถาบันการศึกษาในระดับอุดมศึกษาที่ตั้งอยู่ในกรุงเทพมหานคร และจังหวัดที่มีแม่น้ำเจ้าพระยาไหลผ่าน รวม 11 จังหวัด เข้าร่วมโครงการฯ โดยจะมีการ "คัดเลือคนิสิตนักศึกษาระดับอุดมศึกษา เพื่อทำหน้าที่ผู้รักเจ้าพระยากับทวิเทศ" เพื่อร่วมกันพัฒนาสังคมและสิ่งแวดล้อมให้ดียิ่ง

### นายกองค์การนศ.ประท้วงคำพูดกับฝ่ายค้าน

ต่อหน้าส. นาน 2 ชั่วโมงครึ่ง เวทีหน้า ม.ร. นับเป็นครั้งแรกในรามาฯ ที่นายก อ.ศ.ม.ร. กล่าวเผชิญหน้า

เมื่อวันที่ 6 สิงหาคม 2533 ณ ห้องฝึกสำนักงานอธิการบดี ม.ร. พรรคสังขรวรรณ ได้จัดโต๊ะปาร์กวิจารณ์กิจการของมหาวิทยาลัยและการดำเนินกิจการขององค์การนักศึกษา (อ.ศ.ม.ร.) ตั้งแต่เวลา 15.00 น. เป็นต้นไป จนถึงเวลา 18.00 น. นายสิริวัฒน์ ไกรสินธุ์ นายกองค์การนักศึกษามหาวิทยาลัยรามคำแหง ซึ่งเสร็จสิ้นจากการเป็นผู้ดำเนินการอภิปรายเรื่อง "ร่าง พ.ร.บ.การพิมพ์" ณ ห้องประชุมใต้พระรูปพ่อขุนฯ ในวันดังกล่าว ได้มาชมการโต้วาทีของคณะ

### อธิการบดีชี้แจงเรื่องหลักสูตรต่อเนื่องสาขาคอมพิวเตอร์ว่าท้าวให้เกียรติ ม.ร. เพื่อให้บริวารแก่สังคม

ทรงศึกษาวิทยาลัยรามคำแหง ได้มีมติเมื่อวันที่ 30 กรกฎาคม 2533 อนุมัติให้คณะวิทยาศาสตร์เปิดสอนหลักสูตรวิทยาศาสตร์บัณฑิต สาขาวิทยาการคอมพิวเตอร์ (ต่อเนื่อง 2 ปี) โดยมหาวิทยาลัยฯ จะส่งเรื่องให้ทบวงมหาวิทยาลัยพิจารณาต่อไป

ต่อมาได้มีนักศึกษามารวมกันเพื่อใช้ในการเลือกตั้ง เพราะฉะนั้นพรรค เด็ดถอนไหวคัดค้าน โดยอ้างว่าหลักสูตรดังกล่าวขัดต่อพระราชบัญญัติมหาวิทยาลัยรามคำแหง พ.ศ. 2514 ว่าด้วย ความเสมอภาคทางการศึกษา เพราะจะรับเฉพาะทหาร ทำให้เกิดชนชั้นทางการศึกษา และทางมหาวิทยาลัยเป็นผู้ให้ฝ่ายเดียว ทั้งงบประมาณและสถานที่

ทั้งนี้ไม่ใช่งบราชการลับเปิดสอนเรื่องนี้ในสถาบันทหารเอง สิ่งเหล่านี้แสดงให้เห็นว่าเจตนาที่แท้จริงของทหาร คือต้องการใช้รามคำแหงเป็นฐานทางการเมือง เพื่อแทรกสายขบวนการนักศึกษา และเข้ายึดคุมกิจการของนักศึกษาไว้ทั้งหมดในอนาคต จึงเห็นว่าเรื่องนี้ ได้มีการตกลงกันก่อนว่าให้มีผู้สมัครอธิการบดีบางท่าน ได้รับเงินจากทหารมา

### แยกกิจกรรมนักศึกษา ม.ร. ระหว่างวันที่ 10-29 ส.ค. นี้

1. ชมรมบรรณารักษศาสตร์ อ.ศ.ม.ร. จัดงานบรรณารักษสัมพันธ์ ระหว่างวันที่ 10-12 สิงหาคม 2533 ณ สำนักพิมพ์กึ่งหนังสือ จังหวัดลพบุรี
2. ชมรมเคมี อ.ศ.ม.ร. จัดงานถือสัมพันธ์เพื่อนใหม่ ระหว่างวันที่ 10-12 สิงหาคม 2533 ณ ค่ายพระแท่นดงรัง จังหวัดกาญจนบุรี
3. ชมรมถ่ายภาพ อ.ศ.ม.ร. จัดงานถ่ายภาพเบื้องต้น ระหว่างวันที่ 14-16 สิงหาคม 2533 ณ เขาสามเหล็ก จังหวัดสระบุรี

### ให้รางวัลเรียนดี ภาค 1/2532 แก่นักศึกษา 268 ราย

ตามที่มหาวิทยาลัยรามคำแหง มีระเบียบให้รางวัลเรียนดีแก่นักศึกษาที่มีผลการสอบลำดับชั้น G ไม่น้อยกว่าร้อยละ 70 ของจำนวนหน่วยกิตที่ลงทะเบียนเรียนทั้งหมด และผลการสอบได้ลำดับชั้น G ไม่น้อยกว่า 15 หน่วยกิต นั้น

ในการสอบไล่ ภาค 1/2532 ที่ผ่านมาจากกว่า 40,000 คน มีผลการสอบอยู่ในเกณฑ์ได้รับรางวัลเรียนดี จำนวน 263 ราย โดยนักศึกษาจะได้รับการยกเว้นค่าธรรมเนียม และค่าบำรุงการศึกษา ประจำปี 2533 จำนวน 1 ภาคเรียน ทั้งนี้เพื่อสนับสนุนนักศึกษาให้ตั้งใจศึกษาเล่าเรียนให้ดียิ่งขึ้น

ให้นักศึกษาที่ได้รับรางวัลเรียนดีนี้ ยื่นคำร้องขอหลักฐานการยกเว้นค่าธรรมเนียม และค่าบำรุงการศึกษาไปแสดงในการลงทะเบียนเรียนได้ที่ฝ่ายหนังสือสำคัญและใบรับรองสำนักบจกฯทางวิชาการและทดสอบประเมินผล

อนึ่ง หากนักศึกษาผู้ใดได้ลงทะเบียนเรียนไปแล้ว ขอให้มาหลักฐานการชำระเงิน เพื่อขอรับใบค่าธรรมเรียน และค่าบำรุงการศึกษาด้วย ภายในวันที่ พฤศจิกายน 2533



**เชิญชมนิทรรศการทางห้องที่ 1**

ตลอดเดือนสิงหาคม ศกนี้ ห้องฟ้าจำลองกรุงเทพ เปิดแสดงเรื่อง "ระบบสุริยะ" เชิญชมภาพโลกในอวกาศ พื้นผิวดวงจันทร์ พื้นผิวดวงอังคาร ดาวตก ซึ่งล้วนเป็น บริวารในระบอบสุริยะ

เปิดแสดงทุกวันพุธ-อาทิตย์ รอบ 10.00 น. 11.00 น. 13.30 น. และ 14.30 น. วันอังคารเปิดสำหรับหมู่คณะ และโรงเรียนที่จองมาล่วงหน้าเท่านั้น สอบถามรายละเอียดได้ที่ โทร. 392-5962

**อสนท.เกาหลีประกาศเรื่องความ**

องค์การส่งเสริมการท่องเที่ยวแห่งชาติเกาหลี จัดประกวดเรื่องความสวยงามเกี่ยวกับการท่องเที่ยวเกาหลี ประจำปี 1990 โดยเปิดรับผลงานการเรียงความของชาวต่างชาติ ที่มีอายุ 16 ปีขึ้นไป ซึ่งเคยเดินทางไปเยือนเกาหลีมาแล้ว เรียงความจะต้องเขียนเป็นภาษาอังกฤษ ญี่ปุ่น หรือจีน มีความยาว 5 หน้ากระดาษพิมพ์ดีด (เว้นบรรทัด) ในกรณีที่เป็นภาษาอังกฤษ และ 15 หน้าของ 200 ตัวอักษร ในกรณีที่เป็นภาษาจีนและญี่ปุ่น

ผู้สนใจติดต่อขอแบบฟอร์มการสมัครได้ที่ องค์การส่งเสริมการท่องเที่ยวเกาหลี ประเทศไทย โทร. 233-1399 ภายในวันที่ ๑1 สิงหาคม 2533

รับสมัครงาน ต่อจากหน้า 4

1. **ช่างไฟฟ้า 1** วุฒิไม่ต่ำกว่า ปวช.ทางช่างไฟฟ้า หรือวุฒิ ม.6 (วิชาชีพ 2) ทางช่างไฟฟ้า
2. **เจ้าหน้าที่สถิติ 1-4** อัตรာ วุฒิไม่ต่ำกว่า ม.ศ.3 หรือ ม.3 หรือ ม.6 (วิชาชีพ 1) ทางพาณิชย์การ และผ่านการอบรมวิชาสถิติ เป็นเวลาไม่ต่ำกว่า 1 ปี หรือ ปวช.ทางบัญชี พาณิชยการ เลขานุการ บริหารธุรกิจ ๓
3. **ช่างเขียนแบบ 1-3** อัตรာ วุฒิไม่ต่ำกว่า ม.6 (วิชาชีพ 2) ทางสถาปัตยกรรม หรือ ปวช.ทางช่างเขียนแบบ ช่างโยธา
4. **เจ้าหน้าที่พัสดุ 1** วุฒิไม่ต่ำกว่า ม.6 (วิชาชีพ 2) ทางพาณิชย์การ ช่างก่อสร้าง ช่างยนต์ ช่างกลโรงงาน วุฒิ ปวช.ทางบัญชี พาณิชยการ เลขานุการ ช่างกล ๓
5. **เจ้าหน้าที่บันทึกข้อมูล 1-3** อัตรာ วุฒิไม่ต่ำกว่า ม.ศ.3 หรือ ม.6 และได้รับการฝึกอบรมวิชาเวชสถิติ และวาระเขียนเป็นเวลาไม่น้อยกว่า 2 เดือน หรือวุฒิ ม.6 ทางพาณิชย์การ หรือ วุฒิ ปวช.ทางบัญชี พาณิชยการ
6. **เจ้าหน้าที่แผนกที่ 1-5** อัตรာ วุฒิไม่ต่ำกว่า ม.ศ.3 หรือ ม.6 และผ่านการฝึกงานแผนกที่มาแล้วเป็นเวลาไม่น้อยกว่า 1 ปี ได้รับประกาศนียบัตรทางช่างแผนกที่จากกรมแผนกที่ทหาร
7. **ช่างโยธา 1-3** อัตรာ วุฒิ ม.6 ทางช่างก่อสร้าง วุฒิ ปวช.ทางช่างก่อสร้าง ช่างสำรวจ
8. **เจ้าหน้าที่อนามัย 1-5** อัตรာ วุฒิประกาศนียบัตรทางการอนามัย หรือการพยาบาล
9. **ช่างศิลป์ 1** วุฒิไม่ต่ำกว่า ม.6-ปวช.ทางจิตรศิลป์ ศิลปะประยุกต์
10. **ผู้ช่วยเภสัชกร 1-4** อัตรာ วุฒิ ม.ศ.3 หรือ ม.6 ผ่านการฝึกงานผู้ช่วยเภสัชกรไม่น้อยกว่า 1 ปี หรือได้รับประกาศนียบัตรวิชาผู้ช่วยเภสัชกร ผู้ช่วยพยาบาล
11. **เจ้าหน้าที่ธุรการ 1-8** อัตรာ วุฒิไม่ต่ำกว่า ม.ศ.3 หรือ ม.6-ปวช.ทางบัญชี พาณิชยการ เลขานุการ
12. **เจ้าหน้าที่เภสัชกร 1-3** อัตรာ วุฒิประกาศนียบัตรวิชาผู้ช่วยพยาบาล และผ่านการฝึกอบรมเกี่ยวกับ

กับการใช้เครื่องมืออุปกรณ์ เครื่องใช้ในการถ่าย ๓

13. **เจ้าหน้าที่เวชสถิติ 2-8** อัตรာ วุฒิประกาศนียบัตรทางการพยาบาล เวชสถิติ ซึ่งมีระยะเวลาการศึกษาไม่น้อยกว่า 2 ปี
14. **เจ้าหน้าที่รังสีการแพทย์ 2-8** อัตรာ วุฒิประกาศนียบัตรทางรังสีวิทยา รังสีการแพทย์ รังสีเทคนิค ๓
15. **นายช่างโยธา 2-5** อัตรာ วุฒิไม่ต่ำกว่า ปวท.ทางเทคนิควิศวกรรมโยธา หรือวุฒิ ปวส.ทางช่างก่อสร้าง ช่างสำรวจ ช่างโยธา
16. **เจ้าหน้าที่งานโสตทัศนศึกษา 2** วุฒิไม่ต่ำกว่า ปวท.ทางเทคนิควิศวกรรมไฟฟ้า เทคนิคเครื่องเย็น และปรับอากาศ หรือวุฒิ ปวส.ทางช่างไฟฟ้า ช่างวิทยุ ช่างภาพ ๓
17. **เจ้าหน้าที่งานการเกษตร 2-3** อัตรာ วุฒิ ปวท.-ปวส.ทางธุรกิจเกษตร ช่างกลเกษตร
18. **เจ้าหน้าที่ระบบงานคอมพิวเตอร์ 3** วุฒิปริญญาตรี ในทางที่มีการศึกษาวิชาประมวลผลด้วยเครื่องจักรไม่ต่ำกว่า 6 หน่วยกิต หรือปริญญาโททางคอมพิวเตอร์
19. **นักวิชาการสุขาภิบาล 3** วุฒิปริญญาตรี หรือปริญญาโททางสาธารณสุขศาสตร์
20. **นักวิชาการแผนกที่ 3** วุฒิปริญญาตรีทางแผนที่ ภูมิศาสตร์ ชีววิทยา หรือปริญญาโททางแผนที่
21. **นักสถิติ 3** วุฒิปริญญาตรีซึ่งมีการศึกษาระดับปริญญาตรีไม่ต่ำกว่า 6 หน่วยกิต หรือปริญญาโท
22. **นักวิทยาศาสตร์การแพทย์ 3-2** อัตรာ วุฒิปริญญาตรีทางเทคนิคการแพทย์ ชีววิทยา ฟิสิกส์ ๓
23. **สถาปนิก 3** วุฒิปริญญาตรี หรือปริญญาโททางสถาปัตยกรรม
24. **เจ้าหน้าที่วิเคราะห์ผังเมือง 3-8** อัตรာ วุฒิปริญญาตรี หรือปริญญาโททางบริหาร เศรษฐศาสตร์ สังคมวิทยา กฎหมาย สถาปัตยกรรม ๓
25. **นักวิชาการสอบ 3** วุฒิปริญญาตรี-ปริญญาโททางการบริหาร สังคมศาสตร์ ๓
26. **นักรังสีการแพทย์ 3-2** อัตราวุฒิปริญญาตรี-ปริญญาโท ทางรังสีเทคนิค ฟิสิกส์การแพทย์ ชีวฟิสิกส์ ผู้สนใจสมัครได้ที่ กองบริหารทั่วไปและการสอบ สำนักงาน ก.ค. ชั้น 4 ศาลาว่าการกรุงเทพมหานคร ภายในวันที่ ๑4 สิงหาคม 2533

**การคัดเลือก**

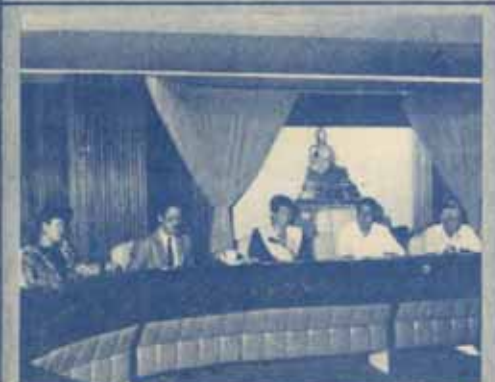
ถ้าหากสงครามอินโดจีนสงบลง การค้าและทำธุรกิจกับเวียดนามมีสูงทางออกค่อนข้างมาก เนื่องจากสภาพเศรษฐกิจของเวียดนามยังต้องการพัฒนาอีกมาก เช่น ถนน สาธารณูปโภค โทรคมนาคม การสื่อสาร การก่อสร้าง โรงงานอุตสาหกรรม เป็นต้น นอกจากนี้ความอุดมสมบูรณ์ของทรัพยากรธรรมชาติเวียดนามยังมีอยู่ ประเทศเวียดนามเป็นแหล่งตลาดที่ไทยสามารถส่งสินค้าประเภทอุปโภคบริโภคที่จำเป็นต่อการครองชีพเข้าไปจำหน่ายได้เป็นอย่างดี โดยเฉพาะสินค้าที่เวียดนามขาดแคลนและต้องการนำเข้า ได้แก่ วัสดุก่อสร้าง ซินเมนต์ เครื่องจักรกล การเกษตร เป็นต้น ไทยสามารถร่วมลงทุนผลิตวัตถุดิบกับโรงงานอุตสาหกรรมไทยได้ เพราะกำลังแรงงานเวียดนามถูกมาก และขายสินค้าสำเร็จรูปให้เวียดนามอีกทอดหนึ่ง ซึ่งเป็นประโยชน์กันทั้งสองฝ่าย ในปี 2531 ไทยส่งสินค้าออกไปจำหน่ายที่เวียดนามมีมูลค่าถึง 119 ล้านบาท ขณะที่ไทยก็นำเข้าสินค้าเวียดนามหลายอย่างเช่น หนังสือดี เคสโลหะ สัตว์น้ำทะเล เป็นต้น

ปัจจุบันมีบริษัทคนไทยไปร่วมลงทุนทำธุรกิจบางอย่างในเวียดนามเช่น พาร์มิ่ง ห้างเป็น ป่าไม้ เหมืองพลอย และธุรกิจการท่องเที่ยวบ้างแล้ว

บริษัทการค้าของไทยสนใจลงทุนในเวียดนามมีทั้งบริษัทช่วยขนสินค้าเข้า จำกัด ประเทศไทย เปิดตั้งบริษัทตั้งบริษัทค้าผลิตภัณฑ์การเกษตรตามโครงการส่งออก



**เยี่ยมชม** เมื่อวันที่ 24 กรกฎาคม 2533 Dr. John Isom-Hsiang Chen ๑10 Pittsburg State University, Kansas, U.S.A. เจ้าพบและเยี่ยมคำนับ รองศาสตราจารย์ชูศักดิ์ ศิรินิล อธิการบดีมหาวิทยาลัยรามคำแหง และคณะผู้บริหารมหาวิทยาลัย รวมทั้งเยี่ยมชมกรมดำเนินการงานของ ม.ร. ณ สำนักงานอธิการบดี ชั้น 5



**ความร่วมมือทางวิชาการ** Dr. Terrence R. Morrison และคณะอาจารย์จากมหาวิทยาลัยอีธาบาสก ประเทศแคนาดา เข้าพบอธิการบดีและคณะผู้บริหารมหาวิทยาลัยรามคำแหง ในโอกาสที่ได้มาเป็นที่ปรึกษาการดำเนินงานประชุมนานาชาติ "อุดมศึกษาบนเส้นทางเปลี่ยนแปลงของสังคมในทศวรรษหน้า" เพื่อหารือเกี่ยวกับโครงการความร่วมมือทางวิชาการระหว่างสองมหาวิทยาลัย เมื่อวันที่ 30 กรกฎาคม 2533 ณ สำนักงานอธิการบดี ชั้น 5

ต่อจากหน้า ๕

พิชผลเกษตร กลุ่มบริษัทที่ริชชียการประมง บริษัทเจริญโภคภัณฑ์ บริษัท บี เอส กรุ๊ป ติดต่อกองทุนในกิจการประมง บริษัทเอสแพค บริษัทร่วมทุนไทย-ญี่ปุ่น-สหภาพโซเวียต เข้าเจรจาตลาดเวียดนามโดยตรง บริษัทสหพันธ์ประเทศไทยกำลังศึกษาในกิจการท่องเที่ยว โดยผ่านบริษัทดิทเธอร์แลนด์กรุงเทพฯ เป็นต้น

ปัญหาการค้าไทยกับเวียดนาม มีหลายประการคือ ความไม่มั่นใจว่ารัฐบาลเวียดนามจะให้การคุ้มครองทรัพย์สินหรือหลักประกันในการไม่ยึดกิจการเป็นของรัฐฯ ขาดหน่วยงานแผนกชำระการค้ากับนักธุรกิจไทย และยังไม่มีพัฒนาระบบการค้าระหว่างประเทศที่เหมาะสมรวมถึงระเบียบวิธีการลงทุนและประสิทธิภาพของระบบราชการตลอดจนการใช้สิทธิประโยชน์และการถือหุ้นของรัฐบาลเวียดนามยังมีปัญหาสิทธิภาษีใช้ภาษาฝรั่งเศสมากกว่าภาษาอังกฤษ ยังไม่มีธนาคารไทยในเวียดนาม เพื่อให้บริการด้านชำระเงินและเปิดเอกสารการค้า ปัจจุบันต้องใช้บริการเรื่องการชำระเงินผ่านธนาคารสิงคโปร์ ซึ่งไม่สะดวก และเป็นอุปสรรคด้านการขยายการค้า การขาดแคลนเงินตราต่างประเทศและกำลังซื้อ ภาวะการเงินภายในประเทศเวียดนามซึ่งมีอัตราเงินเฟ้อ 100% อัตราดอกเบี้ยและอัตราแลกเปลี่ยนเงินบาทกับดองเวียดนาม ทำให้คนไทยไม่กล้าลงทุนการค้าไทย-เวียดนาม

# พบอาจารย์ผู้สอน

## พบอาจารย์ผู้สอนวิชา EF 103 (ED 103)

กระบวนวิชา EF 103 (ED 103) ปฐมนิเทศการศึกษามือใหม่ เป็นกระบวนวิชาพื้นฐานของคณะศึกษาศาสตร์ เดิมกระบวนวิชานี้ใช้อักษรนำ ED 103 (ปฐมนิเทศการศึกษารุ่นปัจจุบัน) แต่ในภาคเรียนที่ 1/2533 ได้เปลี่ยนมาใช้ EF 103 (ED 103) ปฐมนิเทศการศึกษามือใหม่ ซึ่งก็คือกระบวนวิชาเดียวกับ ED 103 นั่นเอง แต่ได้มีการเปลี่ยนแปลง เนื่องจากภาควิชาพื้นฐานการศึกษาได้ปรับปรุงหลักสูตรวิชาโทการศึกษาใหม่และเริ่มใช้ในภาคเรียนที่ 1/2533 เป็นต้นไป และทุกกระบวนวิชาของภาควิชาพื้นฐานการศึกษา จะขึ้นต้นด้วยตัวอักษร EF (Foundations of Education) ถ้าเป็นกระบวนวิชาที่เคยเปิดสอนอยู่แล้ว จะมีวงเล็บชื่อกระบวนวิชาเดิมกำกับไว้ทุกกระบวนวิชา แต่ถ้าเป็นกระบวนวิชาที่เปิดใหม่ จะไม่มีวงเล็บกำกับไว้

สำหรับกระบวนวิชา EF 103 (ED 103) บรรยายที่มหาวิทยาลัยรามคำแหง วิทยาเขตปทุมธานี-สุวรรณภูมิภาคที่ 1 ในวันพฤหัสบดี เวลา 11.25-12.40 และ 12.50-14.05 ที่ที่ PRB 201 และ 401 โดยในภาค 1/2533 มีอาจารย์บรรยาย 3 ท่าน คือ

1. ศษ.ดร.อวิยะ วัฒนประดิษฐ์ บรรยายในบทที่ 1, 2 และ 5
2. รศ.เรืองศรี ศรีทอง บรรยายในบทที่ 3
3. ศษ.ภุชงค์ อังคปริษาธรรม์ บรรยายในบทที่ 4 และมีการบรรยายทางโทรทัศน์วงจรปิด ในวันพฤหัสบดี เวลา 13.30-14.45 น. ที่ NB 6 (รวมฯ 1)

● **วัตถุประสงค์ของการเรียนกระบวนวิชานี้**  
เพื่อให้ นักศึกษาได้เรียนรู้ถึงวิธีการศึกษาที่เป็นพื้นฐานทั่วไป องค์ประกอบที่มีอิทธิพลต่อการจัดการศึกษา และให้นักศึกษาได้มองเห็นภาพของการจัดการศึกษาของไทยตั้งแต่อดีต ปัจจุบันและเลียบไปถึงอนาคต รวมทั้งต้องการให้นักศึกษาเห็นทิศทางของการจัดการศึกษาของประเทศไทย ในเวลาเดียวกันก็สามารถนำมากเปรียบเทียบกับการจัดการศึกษาของประเทศเพื่อนบ้าน และประเทศอื่นๆ ที่ก้าวหน้าไปไกล รวมทั้งชี้ให้เห็นปัจจัยที่เป็นพื้นฐานหลักและพื้นฐานรองในการจัดการศึกษารวบรวมเป็นไปในทิศทางใด

- **เนื้อหาวิชา**  
เนื้อหากระบวนวิชา EF 103 (ED 103) แบ่งออกเป็น 5 บท สรุปได้ดังนี้
- บทที่ 1** ความรู้เบื้องต้นเกี่ยวกับการศึกษา ศึกษาความหมาย ความมุ่งหมาย ลักษณะการจัดการศึกษาตั้งแต่อดีตจนถึงปัจจุบัน และประโยชน์ที่ได้รับจากการศึกษา
- บทที่ 2** องค์ประกอบที่มีอิทธิพลต่อการศึกษา ซึ่งได้แก่ องค์ประกอบทางด้านเศรษฐกิจ สังคม และการเมือง
- บทที่ 3** การศึกษาของประเทศที่เป็นแบบฉบับ ได้แก่ ประเทศสหรัฐอเมริกา อังกฤษ ฝรั่งเศส และรัสเซีย ในแต่ละประเทศจะกล่าวถึงสภาพโดยทั่วไป ประวัติการศึกษา และชี้ให้เห็นว่าประเทศต่างๆ ได้ทำสิ่งที่สำคัญของการศึกษาของประเทศดังกล่าวไปเป็นแบบฉบับ โดยปรับปรุงให้เข้ากับสภาวะการณ์ของประเทศ
- บทที่ 4** การศึกษาของประเทศไทย ในบทนี้จะกล่าวถึงประวัติการศึกษาของประเทศไทยตั้งแต่สมัยโบราณ เริ่มจากกรุงสุโขทัยเป็นราชธานี จนกระทั่งถึงปัจจุบัน การจัดการศึกษาของประเทศไทยตามแผนการศึกษาแห่งชาติ พุทธศักราช 2520 พร้อมกับรายละเอียด

ในเรื่องระบบการศึกษาและการบริหารการศึกษาของประเทศไทย และในส่วนสุดท้ายจะกล่าวถึงปัญหาและแนวโน้มของการศึกษาของประเทศไทย

**บทที่ 5** ภาพพจน์ของการจัดการศึกษาในโลกปัจจุบันและอนาคต สำหรับบทนี้จะกล่าวถึงปัญหาของโลกในปัจจุบัน และการจะแก้ปัญหาต่างๆ ได้นั้น คาดกันว่าระบบการศึกษาเป็นสิ่งเดียวที่จะสามารถแก้ไขได้ มีการยกตัวอย่างประเทศที่จัดการศึกษาให้ตรงกับสภาพทางเศรษฐกิจ สังคม และการเมืองของประเทศ และประสบผลสำเร็จในการปฏิรูปการศึกษาได้อย่างดี และกล่าวถึงอนาคตของการจัดการศึกษาในศตวรรษหน้า โดยมีนักศึกษามีชื่อเสียงได้พยากรณ์ไว้ เช่น เอลวิส คัพเปอร์ เป็นต้น

### ● **คำแนะนำเกี่ยวกับการเรียนกระบวนวิชา EF 103 (ED 103) ให้ได้ผล**

การเรียนกระบวนวิชา EF 103 (ED 103) ให้ได้ผลดีนั้น นักศึกษาจะต้องศึกษาเนื้อหาจากวิธีดังๆ พร้อมกันดังนี้

1. จากอาจารย์ผู้บรรยายที่มหาวิทยาลัยรามคำแหง (วิทยาเขต) หรือฟังการบรรยายจากโทรทัศน์วงจรปิด ที่มหาวิทยาลัยรามคำแหง (หัวหมาก) ตามวันและเวลาที่ปรากฏใน ม.ร. 30
2. ศึกษาจากตำรา EF 103 (ED 103) รหัสพิมพ์ 28138 และ EF 103 (ED 103-อ) รหัสพิมพ์ 30395
3. มีกัมกับแบบฝึกหัดท้ายบทใน EF 103 (ED 103-อ) โดยไม่ต้องดูเนื้อหาวิชา แล้วมาตรวจสอบว่าถูกต้องหรือไม่

### ● **คำแนะนำวิธีการเตรียมตัวสอบ**

ให้นักศึกษาศึกษาจากตำราอย่างละเอียด อ่านเนื้อหาในตำราที่กล่าวข้างต้นให้ละเอียด เพราะข้อสอบเป็นปรนัย และการออกข้อสอบจะครอบคลุมเนื้อหาทุกตอนและทุกบทค่อนข้างละเอียด

### ● **แนวทางการวัดผลของกระบวนวิชา**

การออกข้อสอบมีลักษณะเป็นข้อสอบปรนัย การออกข้อสอบออกในเนื้อหาของทุกบทในตำรา EF 103 (ED 103) จำนวน 120 ข้อ ด้วงเลือก 4 ตัว

### ● **สิ่งที่อาจารย์จะฝากถึงนักศึกษาที่เรียนกระบวนวิชานี้**

สำหรับนักศึกษาที่เรียนกระบวนวิชานี้ ขอให้อ่านตำราโดยละเอียดและถ้ามีโอกาสขอให้มาฟังการบรรยายทุกครั้ง ข้อสอบส่วนใหญ่จะออกในลักษณะที่นักศึกษาต้องนำเนื้อหาสาระสำคัญมาประยุกต์เข้ากับสังคมและชีวิตประจำวัน

สำหรับนักศึกษาที่ต้องการพบอาจารย์ผู้สอน ขอให้ติดต่อที่ภาควิชาพื้นฐานการศึกษา คณะศึกษาศาสตร์ (ตึก EOB) ชั้น 4

### ● **ตัวอย่างข้อสอบ**

1. กระบวนการศึกษาเกี่ยวข้องกับข้อใดมากที่สุด
  1. นพชัย เป็นเด็กเรียนเก่ง อารมณ์ดี สุขภาพแข็งแรง
  2. นพรัตน์ เป็นเด็กตั้งใจเรียน สุขภาพดี เป็นที่รักของเพื่อน
  3. เหน็ดดี เป็นเด็กขยัน มีอารมณ์ขัน และเป็นพี่ของเพื่อน
  4. นพ เป็นเด็กเรียนดี นิสัยสุภาพ แต่เป็นหัวดีเสมอ
2. ข้อใดถือว่าเป็นความสัมพันธ์ระหว่างการเมืองกับการศึกษามากที่สุด
  1. ร.ร.ราชวินิต ขณะเลิกการวาดภาพศิลปะ
  2. ร.ร.เทพศิรินทร์ นำนักเรียนไปเรียนเขียนหนังสือวันวิสาขบูชา

## รายการ "รวมคำแถลงปริทัศน์" เดือนสิงหาคม

คณะกรรมการประชาสัมพันธ์ ม.ร. ขอเชิญชมรายการ "รวมคำแถลงปริทัศน์" ทางสถานีโทรทัศน์ส่วนภูมิภาค ในเดือนสิงหาคม 2533 เป็นรายการเรื่อง "สืบสวนมรดกศิลป์" ซึ่งจัดขึ้นเพื่อเฉลิมพระเกียรติสมเด็จพระนางเจ้าฯ พระบรมราชินีนาถ ในวโรกาสวันเฉลิมพระชนมพรรษา ตามกำหนดการ ดังนี้

1. ช่อง 9 ภูเก็ต วันเสาร์ที่ 18 สิงหาคม 2533 เวลา 15.30-16.00 น.
2. ช่อง 4 ขอนแก่น วันเสาร์ที่ 25 สิงหาคม 2533 เวลา 14.00-14.30 น.
3. ช่อง 10 ทพใหญ่ วันอังคารที่ 28 สิงหาคม 2533 เวลา 17.30-18.00 น.
4. ช่อง 12 สุราษฎร์ธานี วันเสาร์ที่ 1 กันยายน 2533 เวลา 14.30-15.00 น.

## ผลการพิจารณาทุนการศึกษา "ธนาคารทหารไทย"

ตามที่ ธนาคารทหารไทย จำกัด ได้มอบทุนการศึกษาให้นักศึกษา คณะบริหารธุรกิจ มหาวิทยาลัยรามคำแหง ที่เรียนดีแต่ขาดแคลนทุนทรัพย์ และมีความประพฤติดี จำนวน 7 ทุน ๆ ละ 3,000 บาท โดยมีมอบหมายให้คณะบริหารธุรกิจ ดำเนินการรับสมัครและพิจารณาคัดเลือกผู้ทรงคุณสมบัติจะได้รับทุนการศึกษาดังนี้

บัดนี้ คณะบริหารธุรกิจ ได้พิจารณาคัดเลือกผู้ขอรับทุนการศึกษาเรียบร้อยแล้ว ผู้สมควรได้รับทุนการศึกษา "ธนาคารทหารไทย ประจำปี 2533" มีดังนี้

1. นายเนตล งามขจรกุลกิจ
2. นายสมชาย กิตติเลิศไพศาล
3. นายชาญชัย กระต่ายขวัญ
4. นางสาวพรทิพย์ สะสมทรัพย์
5. นางสาวละอองฝน กระมล
6. นางสาวกมลรัตน์ พัวพันศิริกุล
7. นายสุริยา เกตุแก้ว

3. ร.ร.เตรียมอุดมพัฒนาท ผู้บริหารได้รับรางวัลการบริหารดีเด่น

4. ร.ร.สามเสนวิทยาลัย ให้นักเรียนเลือกประธานนักเรียน

3. การบริหารการศึกษาของฝรั่งเศส เหมือนกับการบริหารการศึกษาของประเทศไทย

- |                 |           |
|-----------------|-----------|
| 1. สหรัฐอเมริกา | 2. อังกฤษ |
| 3. ญี่ปุ่น      | 4. ไทย    |

4. ข้อความใดต่อไปนี้เป็นเรื่องเกี่ยวกับแผนการศึกษาชาติฉบับแรก (เดิมเรียกว่าโครงการศึกษา) ในสมัยรัชกาลที่ 5

1. คุณเปรม จบการศึกษาแล้วเข้ารับราชการที่กระทรวงมหาดไทย
2. คุณเอทิตย์ จบการศึกษาแล้วเป็นแพทย์และเปิดรับรักษาโรคเป็นการส่วนตัว
3. คุณสมหมาย จบการศึกษาแล้วเปิดรับสอนภาษาต่างประเทศ
4. คุณเสม็ด จบการศึกษาแล้วประกอบธุรกิจส่วนตัว
5. หลัที่สุดที่จัดเตรียมคนสำหรับอนาคตคืออะไร

1. สอนถึงสภาพแวดล้อมของสังคมและเศรษฐกิจในอนาคต

2. ฝึกอบรมความก้าวหน้าของเทคโนโลยีในอนาคต
3. ฝึกอบรมจริยธรรมให้กับเด็กในอนาคต
4. สอนให้รู้จักความอยู่รอดปลอดภัยในอนาคต

# รับสมัครงาน

สำนักงานปลัดกระทรวงสาธารณสุข รับสมัครสอบเข้ารับราชการ ตำแหน่งต่าง ๆ ดังนี้

1. เจ้าหน้าที่ห้องสมุด 1 วุฒิประกาศนียบัตรวิชาการศึกษามัธยมศึกษา
  2. มัคชานาการ 3 วุฒิปริญญาตรีทางคณิตศาสตร์
  3. เจ้าหน้าที่ระบบงานคอมพิวเตอร์ 3 วุฒิปริญญาตรี หรือเทียบได้ไม่ต่ำกว่านี้ในทางที่มีการศึกษาระดับปริญญาตรี หรือเทียบได้ไม่ต่ำกว่านี้ในทางที่มีการศึกษาระดับปริญญาตรี หรือเทียบได้ไม่ต่ำกว่านี้ 12 หน่วยกิต
- ผู้สนใจสมัครได้ที่ ฝ่ายสรรหาและพัฒนาบุคคล กองการเจ้าหน้าที่ สำนักงานปลัดกระทรวงสาธารณสุข กรุงเทพมหานคร ภายในวันที่ 17 สิงหาคม 2533

กรมประมง รับสมัครลูกจ้างชั่วคราวตำแหน่งต่าง ๆ ดังนี้

1. นักวิชาการประมง 19 - อัครา วุฒิปริญญาตรี สาขาวิทยาศาสตร์ทางคั้งประมง สัตวศาสตร์ ศึกษาเพาะเลี้ยงสัตว์ วิทยาศาสตร์ชีวภาพ ฯ
  2. ทัศนกรร 5 อัครา วุฒิปริญญาตรี เศรษฐศาสตร์ พาณิชยศาสตร์การบัญชี ฯ
  3. เจ้าหน้าที่ขุการและวามพิศ 3 อัครา วุฒิประกาศนียบัตรประโยควิชาชีพลักษณิษการ เลขานุการ การบัญชี
- ผู้สนใจสมัครได้ที่ โครงการอีสานเขียว กองนโยบายและแผนงานประมง กรมประมง กระทรวงเกษตรและสหกรณ์ ชั้น 5 ตึกหลัง ภายในวันที่ 17 สิงหาคม 2533

กรุงเทพมหานคร รับสมัครสอบเข้ารับราชการตำแหน่งต่าง ๆ ดังนี้ \*อ่านต่อหน้า ๖

## สอบภาษาอังกฤษ

กระทรวงมหาดไทย ภาควิชาการศึกษาระดับมัธยมศึกษาตอนต้นและมัธยมศึกษาตอนปลาย

ฉบับนี้ลองทดสอบความเข้าใจในการเรียงประโยคที่มีการเรียงคำต่าง ๆ สลับกันให้เป็นประโยคคำถามที่ได้ความหมาย (ในบางข้ออาจเรียงประโยคได้มากกว่า 1 แบบ)

1. lottery buy if what you would a you won.
2. light turn did out you the hall.
3. this holiday our summer for we go shall where.
4. between human difference is and the humane what.
5. milk should buy how tins of think you many do we.
6. one that I shall buy dress or this.
7. today library time does the what close.
8. have people many how the accepted invitation.
9. obstinate that anyone you could believe can so stupid and be
10. would earth telephone why late so say to be on you didn't you

### เฉลยคำตอบ

1. What would you buy if you won a lottery?
2. Did you turn out the hall light?
3. Where shall we go for our holiday this summer?
4. What is the difference between human and humane?
5. How many tins of milk do you think we should buy?
6. Shall I buy this dress or that one?
7. What time does the library close today?
8. How many people have accepted the invitation?
9. Can you believe that anyone could be so obstinate and stupid?
10. Why on earth didn't you telephone to say you would be so late?



## “ส่องกระจก”

โบราณสร้างกระจกเงาเอาไว้ส่องเพื่อส่องมองส่องกายภายนอกได้ กระจกหนึ่งส่องภายนอกนอกภายใน กระจกธรรมส่องใจคนภายใน

สิ่งคนมีคนที่มีความดี อยู่ทุกที่ระแวงแห่งโลกทุกที่ ใครเป็นแก่นเป็นกระดูกที่ปัญญา วัตถุประสงค์คืออย่างต้องให้ คนผู้หลงอำนาจมาจากของ สักวันต้องรับการกรรมเคยทำเนน

เมื่อทำยังมีที่จับตาแล โลกมันแปรตามยุคทุกเวลา คนโยโย่โย่ไม่กั้วังมิตร คีตสนกับใครให้เบือนหนี หัวเดียววาระเทียบลับพินเรื่อยมา ตายซ้ำซ้ำท่ามกลางความวังเวง

คนผู้แก่อารมณ์โกรธโธษผู้เรียกรวด กิริยามารยาทหมดคนคนละง ชาติก็ยิ่งใจในตัวเอง

บางแสนบางยอมแต่แก้ภัยคน คนพูดมากปากปร่าระลอกเอะเขี้ยว

ชอบเหลนเลี่ยมเสากวายนินชวิตกันเป็น ยิ่งกว่าบ้างช่างถูกเรื่องปัน

ซ่อนเล่ห์กลลวงจะอธิบาย คนยุคโยโย่โธษชวนปวดหัว

เรื่องส่วนตัวทั้งนั้นสำคัญหมาย ดูแล้วเอือมระอาหน้าอับอาย

เหมือนชยาบมค้อยน้อยเมื่อไร คำพูดที่จับใจคือไม่พูด

บทพิสูจน์ความกตัญญูมีนัย กระจกธรรมส่องคน คนทั่วไป คนเหมือนกันแต่ทำไม่เหมือนกัน

สมภสิ ตั้งก่อเกียรติ  
สมาพันธ์ศิลปะและวรรณกรรมแห่งชาติ กทม.

## 3 บทกวีวิทยาศาสตร์

### เขี้ยวใบไม้...หายไปไหน

พศ.อำนวยการ อรุณรุ่งอรุณี ภาควิชาเคมี คณะวิทยาศาสตร์

ใบไม้ไม่ทั่วไปมีสารสีเขียวที่เรียกว่า “คลอโรฟิลล์” ทำหน้าที่ดูดกลืนพลังงานของแสงอาทิตย์ในกระบวนการสังเคราะห์แสง ในฤดูใบไม้ร่วงต้นไม้จะมีสีสรรสวยงามอีกแบบหนึ่ง จากการเปลี่ยนสีของใบไม้จากสีเขียวเป็นเหลือง แดง และน้ำตาล ในช่วงระยะเวลาเพียง 2-3 สัปดาห์ นักวิทยาศาสตร์เคยสงสัยกันเป็นเวลานานแล้วว่า คลอโรฟิลล์ในใบไม้ไม่จำเป็นมหาศาลสูญหายไปไหน จากการศึกษาค้นคว้า การแตกสลายของคลอโรฟิลล์ ในผลไม้สุก ใบไม้ที่ถูกแดดจัดๆ ซากพืชที่ผ่านระบบการย่อยของสัตว์จำพวกโค, กระบือ และของสัตว์เซลล์เดียว พบว่าโมเลกุลของคลอโรฟิลล์ได้แตกสลายเป็นโมเลกุลขนาดเล็กที่ไม่ทราบโครงสร้างและไม่มีสี ทำให้สารสีเหลืองพวกคาโรทีนอยด์ในใบไม้ที่แตกสลายสีกว่าปรากฏสีชัดเจนขึ้น ใบไม้จึงมีสีเหลืองทองอร่าม ในขณะที่เดียวกันในใบไม้ที่มีการเปลี่ยนแปลงสารพวกฟีนอล ได้สารสีแดงและสีม่วง ทำให้มองเห็นใบไม้มีสีแดงเรื่อๆ และร่วงหล่นจากต้นในที่สุด

การเปลี่ยนแปลงของสารสีเขียวในใบไม้ นั้น เป็นส่วนหนึ่งของกระบวนการทางธรรมชาติที่เรียกว่า การชราภาพของพืช นอกจากนี้ ยังมีสาเหตุมาจากกระบวนการของโรคพืช, การขาดธาตุอาหารและมลพิษ เช่น ผงคาร์บอน การแตกสลายไปของคลอโรฟิลล์มีความสำคัญต่อระบบนิเวศน์วิทยาในการเก็บกักสิ่งมีชีวิตต่างๆ บนโลก เพราะถ้าหากสารสีเขียวไม่มีการแตกสลาย สารเหล่านี้จะสะสมเพิ่มมากขึ้นในมหาสมุทร และจะบดบังและดูดกลืนพลังงานแสงอาทิตย์ในช่วงเดียวกันกับ แพลงตอนพืชใช้สังเคราะห์แสง ทำให้แพลงตอนพืชซึ่งเป็นแหล่งอาหารของสิ่งมีชีวิตต่างๆ ในน้ำถูกทำลายลงและมีผลต่อสิ่งมีชีวิตในน้ำ ในอากาศ และบนพื้นโลกเราด้วยครับ...ธรรมชาติได้สร้างสรรสิ่งแวดล้อมต่างๆ ที่เทียบพร้อมไว้ให้แก่ทุกๆ ชีวิตบนโลก ขอเพียงแต่เราช่วยกันรักษาเถอะ

## กฎหมายใกล้ตัว

### การเนรเทศ

พศ.เกษมบุญ แก้วเขียว คณะนิติศาสตร์

สมัยก่อนผู้ใดกระทำผิดกฎหมายของสังคม ผู้นั้นมักจะได้รับโทษค่อนข้างรุนแรง อาทิเช่น ตอกเล็บ บิดขมับ คำนำ ลุยไฟหรือการเนรเทศ แต่ปัจจุบันสังคมได้พัฒนาและยอมรับสิทธิส่วนบุคคลมากขึ้น ทำให้ระบบการลงโทษอ่อนคลายลงไป ซึ่งโทษที่ใช้ใหม่นี้ในทางอาญาก็มี ประหารชีวิต จำคุก กักขัง ปรับ และริบทรัพย์สิน ส่วนการลงโทษด้วยวิธีเนรเทศนั้น แทบไม่มีใครรู้จักหรือเคยได้ยินเลย ถ้าหากอยากรู้จักต้องหาอ่านจากหนังสือ นวนิยาย หรือแนวประวัติศาสตร์ แต่ท่านทราบหรือไม่ว่าขณะนี้โทษเนรเทศยังคงมีใช้อยู่ในประเทศไทย โดยกฎหมายที่ชื่อว่า “พระราชบัญญัติการเนรเทศ พ.ศ. 2499” ซึ่งกฎหมายฉบับนี้จะไม่ใช้กับคนไทยสัญชาติไทย เพราะคนไทยย่อมมีสิทธิที่จะอาศัยและประกอบอาชีพอยู่ในแผ่นดินไทยเท่าเทียมกัน แต่ใช้กับคนต่างด้าว (ผู้ที่ไม่ได้มีสัญชาติไทย หรือไม่เคยได้สัญชาติไทยโดยการเกิด)

ถ้าปรากฏว่าการอาศัยอยู่ของคนต่างด้าวนั้นจะเป็นการสร้างความสะดวกหรือก่อความกวนวายภายในประเทศ กฎหมายให้อำนาจรัฐมนตรีว่าการกระทรวงมหาดไทย มีอำนาจออกคำสั่งให้เนรเทศคนต่างด้าวเหล่านั้นออกไปนอกประเทศได้ตามระยะเวลาที่จะเห็นสมควร เมื่อรัฐมนตรีได้ออกคำสั่งให้เนรเทศผู้ใดแล้ว เจ้าพนักงาน (ตำรวจ) จะทำการจับกุมและควบคุมตัวผู้คนนั้นไว้ ในที่แห่งใดแห่งหนึ่งจนกว่าจะได้จัดการเนรเทศออกไปตามคำสั่ง

ผู้ที่ถูกสั่งเนรเทศมีสิทธิยื่นอุทธรณ์ต่อนายกรัฐมนตรีขอให้เพิกถอนคำสั่งเนรเทศนั้นได้ ทั้งนี้ ต้องยื่นอุทธรณ์กับตุลาการของนายกรัฐมนตรีที่จะสั่งประการใดด้วย ในกรณีที่มีการเนรเทศผู้ใดออกไปนอกประเทศแล้ว แต่ผู้นั้นได้ฝ่าฝืนกลับเข้ามาจนครบกำหนด เช่นนี้ถือว่ามีความผิดต้องถูกจำคุกถึง 1 ปี แล้วส่งตัวเนรเทศออกไปตามคำสั่งเดิมอีก

โดยแท้จริงแล้ว โทษการเนรเทศนั้นน่าจะนำมาใช้กับคนที่มิสัญชาติไทยด้วย ถ้าปรากฏข้อเท็จจริงต่างๆ 1. บุคคลนั้นกระทำผิดในมิใช่ประเทศไทย 2. บุคคลนั้น (อาจเป็นคนต่างด้าว) มาในประเทศไทยโดยผิดกฎหมาย กิ่งส่งไปอยู่ตามเกาะหรือในระบอบสุริยจักรวาลเสียเลย

# แม่แห่งชาติ

อ.วิระ อัทธินุช <https://www.facebook.com/visava.viravachon> คณะศึกษาศาสตร์

เนื่องในวโรกาสวันเฉลิมพระชนมพรรษา 12 สิงหาคม 2533 ของสมเด็จพระนางเจ้าฯ พระบรมราชินีนาถ ในฐานะที่พระองค์ท่านทรงประกอบพระราชกรณียกิจเพื่อประเทศชาติและประชาชนตลอดมา ซึ่งเป็นที่ทราบกันอย่างกว้างขวางทั้งภายในประเทศและต่างประเทศ โดยเฉพาะอย่างยิ่งปวงชนชาวไทยต่างซาบซึ้งในพระมหากรุณาธิคุณของสมเด็จพระนางเจ้าฯ พระบรมราชินีนาถเป็นพิเศษที่ทรงเมตตาพสกนิกรทุกหมู่เหล่า โดยทรงปฏิบัติพระราชภารกิจต่างๆ และทรงตราครุฑว่าพระวรวงศ์ เพื่อให้ปวงชนชาวไทยมีความสุจริตและประเทศชาติเจริญก้าวหน้า สมเด็จพระนางเจ้าฯ พระบรมราชินีนาถทรงเป็น "แม่แห่งชาติ" ทรงได้รับความเคารพจากพสกนิกรชาวไทยอย่างลึกซึ้งนับแต่พื้น ทุก ๆ คนในชาติต่างแสดงออกซึ่งความจงรักภักดีต่อพระองค์ท่านโดยการปฏิบัติหน้าที่อย่างดีที่สุดเป็นราชสักการะบูชาเสมอมา



ดังนั้นในวโรกาสวันเฉลิมพระชนมพรรษา ปวงชนชาวไทยย่อมพร้อมใจกันถวายพระพรสมเด็จพระนางเจ้าฯ พระบรมราชินีนาถ ให้ทรงพระเจริญและทรงเป็นแม่แห่งชาติต่อไปให้มากที่สุด คณะจารย์ ชำราชากร เจ้าหน้ที่ และนักศึกษามหาวิทยาลัยรามคำแหง ก็เช่นเดียวกับปวงชนชาวไทยทั่วไปคือ นิอโมใจซาถึงถึงพระมหากรุณาธิคุณ พระราชจริยวัตร พระราชภารกิจ และพระราชกรณียกิจ เพื่อแสดงความจงรักภักดีต่อพระองค์ท่าน ด้วยการปฏิบัติหน้าที่อย่างเต็มกำลังความรู้ความสามารถ ด้วยความซื่อสัตย์สุจริตและเสียสละตลอดไป พร้อมกับร่วมใจกันถวายพระพรให้สมเด็จพระนางเจ้าฯ พระบรมราชินีนาถ จงทรงพระเจริญยิ่งยืนนาน



สตรีผู้เป็นแม่และผู้เป็นครูบาอาจารย์ผู้เปรียบได้กับแม่คนที่สองของเยาวชน ย่อมตระหนักถึงหน้าที่ความรับผิดชอบในฐานะแม่อย่างเสมอ และมีความปรารถนาดีที่จะแสดง "ความเป็นแม่" ให้สมบูรณ์โดยให้ความรัก ความเมตตาปราณี ความอบอุ่นใจ ความสุจริตใจแก่ผู้เป็นลูกเป็นลูกศิษย์ และให้ความช่วยเหลือตามควรแก่กรณีให้เป็นพื้นฐานของการพึ่งตนเองได้ดีขึ้นกว่าเดิมที่สุด เท่ากับว่าบรรดาแม่ทั้งหลายแสดงถึงความจงรักภักดีต่อสมเด็จพระนางเจ้าฯ พระบรมราชินีนาถโดยปฏิบัติหน้าที่ของ "แม่" เป็นราชสักการะบูชาเป็นกรณีพิเศษ ในวโรกาสวันเฉลิมพระชนมพรรษาทุก ๆ ปี นับว่า "ความเมืแม่" ประทับใจลูกและลูกศิษย์มากที่สุดทีเดียว ทั้งลูกและลูกศิษย์จะเคารพรักแม่เพิ่มมากขึ้น เมื่อแม่สั่งสอนอบรมอะไรเป็นพิเศษในวันที่ 12 สิงหาคม ของทุกปี ก็สนองความปรารถนาดีของแม่โดยเชื่อฟังและปฏิบัติตาม ตัวอย่างที่ดีที่แม่ทั้งหลายสอดแทรกคุณธรรม หัวข้อความเคารพกับความกตัญญูต่อกันให้ลูกเห็นคุณค่าและพอใจปฏิบัติตามแสดงออกเป็นพฤติกรรมด้วยความสมัครใจ ทำให้ "วันแม่แห่งชาติ" เป็นวันสำคัญของชาติอย่างแท้จริงและเป็นการสนองพระราชประสงค์ของสมเด็จพระนางเจ้าฯ พระบรมราชินีนาถ อีกกรณีหนึ่งด้วย

เมื่อ "แม่แห่งชาติ" ทรงเป็นแบบอย่างทีประเสริฐสุดของแม่หัวแผ่นดินไทย และ "แม่" เป็นตัวอย่างที่ดีของลูกรวมทั้งลูกศิษย์ ก็สมควรที่ผู้เป็นลูกและลูกศิษย์ ต้องแสดงความจงรักภักดีต่อสมเด็จพระนางเจ้าฯ พระบรมราชินีนาถ ด้วยการปฏิบัติหน้าที่ของลูกที่ดีและลูก



ศิษย์ที่ดีให้ครบถ้วน เท่ากับเป็นการแสดงออกซึ่งความเคารพรักความกตัญญูต่อแม่ ต่อครูบาอาจารย์ พร้อม ๆ กันไปด้วย ถือเป็นมงคลชีวิตและก่อให้เกิดผลดีแก่เยาวชนของชาติโดยส่วนรวมที่ควรเป็นความภูมิใจร่วมกันของทุกฝ่ายที่เกี่ยวข้องในการร่วมพัฒนาคุณภาพชีวิตของเยาวชนไทยทั้งหมด

อนึ่ง โรงเรียนสาธิตมหาวิทยาลัยรามคำแหง ในฐานะเป็นส่วนหนึ่งของมหาวิทยาลัยรามคำแหง ซึ่งมีหน้าที่ในการเสริมสร้างคุณภาพชีวิตของนักเรียนในระดับมัธยมศึกษาโดยตรงอยู่แล้ว ก็ได้สอดแทรกคุณธรรมผ่าน "วันแม่แห่งชาติ" ด้วยโดยจัดให้มี "กิจกรรมวันแม่แห่งชาติ" ภายหลังพิธีถวายราชสดุดีสมเด็จพระนางเจ้าฯ พระบรมราชินีนาถแล้ว

## ที่มาคุณมาราชิ



- สืบสองสิงห์มาส
- เดลิ้มพระชนมวัย
- มหาราชินี
- พวยไทยทุกเขตคาม
- งานคือเปรี๊ย
- สมเด็จพระโปรดประทาน
- เมตตาพระร่วมถิ่น
- ซุบซมให้ชื่นฉ่ำ
- มโนีระกราม
- "ร่วมเกล้าของชาวไทย..."
- ยาคีรเวทถวายชัย
- สมเด็จพระนเรศวรมหาราช
- ที่ศกยูเรียมพระนาม
- ต่างแซ่ร้องสาธุการ
- สร้างอาชีพและสร้างงาน
- ไทยท้องถิ่นรู้ทางท่า
- คองหายศแผ่นดินพรพรว
- ด้วยหยาดน้ำพระพุทไธย
- อชฐฐานถวายให้
- ขอพรองค์ ทรงพระเจริญฯ"

ด้วยเกล้าด้วยกระหม่อมขอเดชะ  
ข้าพระพุทธเจ้า คณะกรรมการส่งเสริมศาสนาและจริยธรรม  
มหาวิทยาลัยรามคำแหง  
(สมัคร มจรจุฬารัฐ วิทยาลัย)

## ประกาศเชิญชวน

เนื่องในวโรกาสวันเฉลิมพระชนมพรรษา สมเด็จพระนางเจ้าฯ พระบรมราชินีนาถ 12 สิงหาคม 2533 คณะกรรมการส่งเสริมศาสนาและจริยธรรม มหาวิทยาลัยรามคำแหง ขอเชิญชวนคณะจารย์ ชำราชากร เจ้าหน้ที่ นักศึกษา และนักเรียน พร้อมใจกันแสดงความจงรักภักดีต่อสมเด็จพระนางเจ้าฯ พระบรมราชินีนาถ โดยการปฏิบัติหน้าที่ให้ดีที่สุด เป็นราชสักการะบูชา คณะกรรมการส่งเสริมศาสนาและจริยธรรม บ.ว.

# การค้าอินโดจีน



ศ.วิชา นวรัตน์

คณะเศรษฐศาสตร์

แหลมอินโดจีนโดยลักษณะภูมิศาสตร์ ครอบคลุมหลายประเทศ ได้แก่ ประเทศไทย สาธารณรัฐสังคมนิยมเวียดนาม สาธารณรัฐสังคมนิยมพม่า สาธารณรัฐประชาธิปไตยประชาชนกัมพูชา สาธารณรัฐประชาธิปไตยประชาชนลาว ประเทศมาเลเซีย

พล.อ.ชาติชาย ชุณหะวัณ นายกรัฐมนตรีได้เปิดประตูการค้าอินโดจีน โดยการประกาศนโยบาย "สร้างสามวပ်ให้เป็นสามนการควา" ขณะที่หลายประเทศในยุโรป อเมริกา และเอเชียเป็นต้น ต่างพากันหลังไหลเข้าสู่สนามการค้าอินโดจีน ในบทความนี้จะขอล่าเฉพาะการค้าไทยกับประเทศสาธารณรัฐสังคมนิยมเวียดนาม สาธารณรัฐประชาธิปไตยประชาชนลาว สาธารณรัฐประชาธิปไตยประชาชนกัมพูชา และพม่า ดังนี้-

## การค้ากับสาธารณรัฐสังคมนิยมพม่า

เป็นประเทศเพื่อนบ้านที่ทำการค้าขายกับไทยมาเป็นเวลานาน แต่เมื่อพม่าได้เข้าสู่ระบอบการปกครองแบบสังคมนิยมเมื่อปี 2505 รัฐบาลเวินกั๊กก็เริ่มปิดประเทศทำให้การค้าระหว่างประเทศลดน้อยลง อย่างไรก็ตามสถานการณ์ทางเศรษฐกิจที่ย่ำแย่ลงทำให้รัฐบาลพม่าต้องยอมรับความช่วยเหลือจากต่างประเทศตั้งแต่ปี 2517 เป็นต้นมา

การประท้วงของนักศึกษาพม่าเมื่อปี 2531 รัฐบาลขอ หล่อง ได้ปราบปรามและฆ่านักศึกษาตายเป็นจำนวนมาก เป็นเหตุลดสำคัญที่หน่วยงานต่าง ๆ ของนานาประเทศยุติการให้ความช่วยเหลือ แต่รัฐบาลประเทศต่าง ๆ ในโลกยังไม่ให้การยอมรับรัฐบาลชุดนี้อย่างเป็นทางการรวมทั้งประเทศไทยด้วย

อย่างไรก็ตาม รัฐบาลชุด พล.อ.ชาติชาย ชุณหะวัณ ได้ให้ความสำคัญสำหรับการค้ากับประเทศเพื่อนบ้าน โดยไม่เลือกระบบการปกครอง นอกจากนี้การเกิดอุทกภัยภาคใต้ รัฐบาลได้ประกาศนโยบายปิดป่า ความจำเป็นที่ต้องนำไม้จากต่างประเทศเข้ามาทดแทนจึงเพิ่มขึ้น และพม่าก็เป็นประเทศที่ไทยให้ความสนใจพิเศษเนื่องจากยังอุดมด้วยป่าไม้

พม่ามีเนื้อที่ 681,000 ตารางกิโลเมตร มีประชากรเพียง 30.8 ล้านคน และเป็นประเทศที่มีชายแดนติดกับไทยยาวถึง 2,300 กิโลเมตร ขนาดของประเทศใหญ่กว่าลาว กัมพูชา และเวียดนาม

พม่ามีทรัพยากรสำคัญ ป่าไม้ ถัวมณี สัตว์น้ำ และน้ำมัน ป่าไม้ มีถึงร้อยละ 57.7 ของพื้นที่ทั้งหมดและเป็นไม้สักส่วนใหญ่ แต่มีปัญหาในการขนไม้ผ่านแดน เพราะต้องผ่านพื้นที่ซึ่งอยู่ในการครอบครองของชนกลุ่มน้อย เช่น กะเหรี่ยง เป็นต้น

ถัวมณี มีที่พลอย หยก และเครื่องเงิน โดยเฉพาะพลอยของพม่าถือได้ว่าเป็นแหล่งสำคัญแห่งหนึ่งของโลก สัตว์น้ำ มีอุดมสมบูรณ์ จนชาวประมงไทยลักลอบเข้าไปจับสัตว์น้ำในเขตชายน้ำพม่าเป็นจำนวนมาก

น้ำมัน พม่ามีแหล่งน้ำมันหลายแห่ง มีโรงกลั่นน้ำมันของตนเองเป็นเหตุให้ราคาน้ำมันของพม่าต่ำเป็นพิเศษ สามารถจำหน่ายน้ำมันเบนซินในราคาประมาณลิตรละ 2.50 บาทเท่านั้น และแหล่งน้ำมันของพม่ายังไม่ได้พัฒนาเมื่อเป็นจำนวนมาก นอกจากนี้กิจการที่เกี่ยวข้องกับน้ำมันก็เป็นการค้าประเภทหนึ่งที่น่าสนใจ

ในปี 2531 สินค้าไทยส่งออกไปจำหน่ายพม่ามีมูลค่าถึง 360 ล้านบาท แยกเป็นสินค้าประเภทเครื่องนุ่งห่ม เครื่องอุปโภคบริโภค รถมอเตอร์ไซด์ เครื่องไฟฟ้า เครื่องวิทยุโทรทัศน์ ชาว-ท่า และวีซีดี อะไหล่และอุปกรณ์เครื่องยนต์ เป็นต้น

การค้ากับประเทศพม่ามีอุปสรรคและปัญหาบางประการคือ ปัญหาด้านการเงิน รัฐบาลพม่าขาดแคลนเงินตราต่างประเทศเป็นจำนวนมาก ค่าเงินจ๊าตในตลาดมืดกับของทางการต่างกันถึง 7 เท่าตัว ทำให้นักลงทุนไม่สามารถกำหนดค่าเงินจ๊าตที่เป็นจริงได้ จากการทำมาค้าขายประกายยกเลิกเงินจ๊าตบางประเภทอย่างกะทันหัน ทำให้ความมั่นใจในเรื่องเงินจ๊าตของนักลงทุนยิ่งตกลงไปอีก

ปัญหาระบบการสื่อสารยังด้อยประสิทธิภาพ และสาธารณูปโภคพื้นฐานไม่ดีพอ ซึ่งมีสาเหตุจากการขาดแคลนเงินตราต่างประเทศจึงไม่สามารถนำเข้าวัตถุดิบหรือชิ้นส่วนมาซ่อมแซมได้ ความไม่พร้อมดังกล่าวจึงไม่เป็นแรงดึงดูดนักลงทุนจากต่างชาติเท่าที่ควร

ความไม่สงบในประเทศพม่าซึ่งรัฐบาลไม่สามารถแก้ไขให้เรียบร้อยเป็นระยะเวลาาน เช่น ปัญหาความขัดแย้งระหว่างรัฐบาลกับนักศึกษา และชนกลุ่มน้อยซึ่งมีหลายกลุ่ม ก่อให้เกิดผลข้างเคียงในด้านลบแก่รัฐบาลขอ หล่อง

และปัญหาที่สำคัญที่สุดอีกประการคือ ประชาชนพม่าหวาดกลัวลัทธิขงนียมและคนต่างชาติ ซึ่งเป็นผลสะท้อนจากอดีตเคยเป็นประเทศอาณานิคมอังกฤษ แม้กระทั่งหนังสือพิมพ์พม่ายังมีมติ นักธุรกิจต่างชาติโดยเรียกว่าเป็นผู้แสวงหาผลประโยชน์และนักธุรกิจผู้ต่ำกาไร หัสนคติที่เลวร้ายคือนักลงทุนต่างชาติเป็นปัญหาต่อนโยบายของรัฐบาลที่จะเปิดตัวรองรับการลงทุนของต่างชาติในขณะที่ยังไม่สามารถแปรเปลี่ยนทัศนคติดังกล่าวของประชากรทั้งระบอบได้หมด

## การค้ากับสาธารณรัฐประชาธิปไตยประชาชนกัมพูชา

เมื่อประเทศกัมพูชา มีระบบการปกครองแบบสังคมนิยม คอมมิวนิสต์หลายสิบปีทำให้กัมพูชาตั้งอยู่โดดเดี่ยวทางเศรษฐกิจและการเมือง ปัญหาการสู้รบภายในประเทศที่ยืดเยื้อระหว่างเขมร 3 ฝ่าย ทำให้รัฐบาลปัจจุบันของนายฮุน เซน ต้องเผชิญกับปัญหาด้านเศรษฐกิจอย่างรุนแรง เมื่อไทยประกาศการค้ากับประเทศเพื่อนบ้านเขมรจึงยินดีต้อนรับ

สภาพภูมิศาสตร์เศรษฐกิจประเทศกัมพูชามีพื้นที่ 183,820 ตารางกิโลเมตร มีพรมแดนที่น้อยที่สุดในบรรดากลุ่มประเทศอินโดจีน และมีประชากรเพียง 7.7 ล้านคน มีอาณาเขตบางส่วนของทะเล มีป่าไม้ถึงร้อยละ 74 ของพื้นที่ทั้งหมด (หรือประมาณ 136,000 ตารางกิโลเมตร) ส่วนใหญ่อยู่บริเวณเทือกเขาบรรทัด ทางตอนใต้และตะวันตกเฉียงใต้ของประเทศ

สัตว์น้ำทะเลและน้ำจืด มีขายฝั่งทะเลยาวถึง 160 กิโลเมตรทางตอนใต้ของประเทศเป็นแหล่งปลาทูชุกชุม และมีทะเลสาบน้ำจืดขนาดใหญ่อยู่บริเวณตอนกลางของประเทศเป็นแหล่งปลารอบที่ลือชื่อ นอกจากนี้ยังอุดมด้วยเครื่องเทศบริเวณเทือกเขากระวานด้านตะวันตกเฉียงใต้ของประเทศ สำหรับพืชเศรษฐกิจมีข้าว ยางพารา ฝ้าย ยาสูบ ปศุสัตว์ ฯลฯ เป็นต้น

กัมพูชาเป็นแหล่งพลอยชั้นเ้าของโลก ซึ่งยังไม่ได้ผ่านการขุดด้วยกรรมวิธีที่ทันสมัย มีเป็นจำนวนมาก โดยเฉพาะจังหวัดพระตะบองอุดมไปด้วย "ไพฑิณ" หรือที่เมืองไทยเรียกว่าพลอยสีน้ำเงิน

สิ่งมหัศจรรย์ของโลกอย่างหนึ่งของกัมพูชาคือ "นครวัด-นครธม" ซึ่งถ้าหากไทยสามารถจัดบริการท่องเที่ยวในรูป "แพ็ก แพจทัวริ" สถานที่ท่องเที่ยวแห่งใหม่นี้จะกระต้นชาวต่างประเทศเดินทางมายังภูมิภาคเอเชียตะวันออกเฉียงเหนือเพิ่มขึ้น ด้วยเหตุนี้รัฐบาลจึงได้สร้างสนามบินแห่งใหม่ที่อุบลราชธานีเพื่อธุรกิจนี้ ผลประโยชน์ที่จะได้ตามผลคือ ธุรกิจโรงแรมที่ทันสมัย ซึ่งกัมพูชามีโรงแรมทันสมัยเพียง 4 แห่งเท่านั้น ด้วยเหตุที่ประเทศกัมพูชาไม่มีการรวบรวมสถิติที่อุดมสมบูรณ์ดังกล่าว และยังมีมูลค่าลงทุนเช่น ธุรกิจโรงแรม การท่องเที่ยว ฯลฯ จึงเป็นที่สนใจของนักลงทุนทั้งไทยและชาวต่างประเทศ อย่างไรก็ตามปัญหาสงครามกลางเมืองเป็นสิ่งที่ทุกประเทศไม่มั่นใจ และเกววงแล้ว

การค้าไทยกับกัมพูชา เป็นการลักลอบค้าขายซึ่งมุ่งผลตอบแทนระยะสั้น ส่วนใหญ่เป็นการค้าแบบชายแดนมากกว่าเป็นทางการ โดยออกจากท่าอากาศยานใหญ่จังหวัดตราด สินค้าออกสำคัญของไทย คือ สินค้าอุปโภคบริโภค

## ปัญหาการค้าไทยกับกัมพูชา

ความขัดแย้งระหว่างรัฐบาลฮุน เซน กับเขมรหลายฝ่ายยังไม่ยุติ ผู้นำเขมร 3 ฝ่าย ยังประกาศว่าจะทำสงครามกองโจรต่อไป แม้ว่าเวียดนามจะถอนทหารทั้งหมดออกไปแล้วก็ตาม ซึ่งส่งผลกระทบต่อการค้าสินค้าของทุนโดยตรงในภูมิภาคนี้ ปัญหาอื่นๆ ได้แก่ ประชากรเขมรมีกำลังซื้อต่ำ ประสิทธิภาพแรงงานต่ำและขาดแคลนแรงงานฝีมือ เนื่องจากกัมพูชาต้องเผชิญกับการสู้รบเป็นเวลานาน แรงงานฝีมือบางส่วนต้องเป็นทหาร และบางส่วนอพยพหนีภัยสงครามออกนอกประเทศ เป็นต้น นอกจากนี้ข้อมูลข่าวสารการเมืองด้านเศรษฐกิจและการค้า ฯลฯ ยังถูกปกปิดและไม่มีการเปิดเผยสาธารณะมากพอ และไทยยังไม่มีความรู้ในกัมพูชา การลงทุนและติดต่อด้านธุรกิจกับประเทศกัมพูชาจึงเป็นปัญหา

## การค้ากับสาธารณรัฐประชาธิปไตยประชาชนลาว

ลาวมีพื้นที่ 236,804 ตารางกิโลเมตร ลักษณะภูมิประเทศตั้งอยู่ทางตอนกลางทางเหนือของเอเชียตะวันออกเฉียงใต้ เป็นประเทศปิดไม่มีทางออกทะเล สินค้าส่งออกได้ต้องผ่านประเทศไทยหรือเวียดนาม โดยเฉพาะอย่างยิ่งในส่วนที่ติดต่อกับประเทศไทย เช่น เขตพรมแดนภูมิประเทศไม่แน่นอนเนื่องจากยังไม่มีการสำรวจปักปันกันในทางปฏิบัติร่วมกันให้ตรงกับหลักฐานทางเอกสารตามวิธีการอันถูกต้อง นอกจากนี้ประเทศลาวยังล้อมรอบด้วยสาธารณรัฐสังคมนิยมแห่งสหภาพพม่า ไทย สหภาพรัฐประชาธิปไตยประชาชนเวียดนามและสาธารณรัฐประชาชนกัมพูชา

ทรัพยากรที่สำคัญคือ ป่าไม้ มีพื้นที่ป่าไม้ประมาณ 139,800 ตารางกิโลเมตร หรือประมาณร้อยละ 60 ของพื้นที่ทั้งหมด เช่น ไม้สัก ไม้แดง ไม้ประดู่ ไม้ยาง เป็นต้น

แร่ธาตุ ได้แก่ ถ่านหินที่มีคุณภาพดีให้ความร้อนสูง บริเวณจังหวัดสาลวัน เหล็กคุณภาพดีและทองแดงที่เชียงของ มีบิษัณคณ์ค่อนข้างมากบริเวณแขวงคำมวง แมงกานีส ทางเหนือและตอนกลางประเทศ ตั๊กบิษัณคณ์จังหวัดเพ็ญจันท์แถบภูเขานันท์ และเกลือสินเธาว์แขวงเวียงจันท์ กล่าวกันว่าทรัพยากรใต้ดินของลาวอุดมสมบูรณ์เพราะยังมีภูมิรัฐขัณคณ์เข้าอย่างเต็มที่  
ผู้ประรัฐกัสินคณ์คัชว บัณคณ์คัชว บัณคณ์คัชว บัณคณ์คัชว เป็นต้น  
\*อ่านต่อหน้า ๖

# ทลิวร้าย < แลว > บัญทลิ่งแหวดล้อม

รศ.ดร.ไพบุลย์ สุวิวัฒน์ คณะวิทยาศาสตร์

มลภาวะคืออะไร หลายคนอธิบายว่า มลภาวะสิ่งแวดล้อมเป็นสิ่งที่เกิดขึ้นจากการเปลี่ยนแปลงสิ่งแวดล้อมของเราเอง ถ้าหากจำกัดความมลภาวะเป็นเช่นนี้ ก็คงต้องมีอีกหลายคนที่ไม่เห็นด้วย โดยเฉพาะผู้ที่ทำมาหากินกับกิจกรรมที่ทำให้เกิดมลภาวะ การตัดสินใจอะไรดี อะไรไม่ดี หรืออะไรมีประโยชน์ อะไรไม่มีประโยชน์ เป็นเรื่องยากเพราะว่าเป็นนามธรรม แม้ว่าจะมีข้อมูลที่เป็นรูปธรรมเกี่ยวกับเรื่องด้วยก็ตาม

ก่อนนี้ดูเหมือนว่าชาติที่พัฒนาแล้วเท่านั้นที่สนใจผลกระทบต่อสิ่งแวดล้อม แต่เดี๋ยวนี้ประเทศไทยที่กำลังพัฒนาที่ประเทศที่ไม่สนใจแก้ไขปัญหามลภาวะสิ่งแวดล้อม เป็นที่ยอมรับกันโดยทั่วไปแล้วว่า สังคมที่ใช้เทคโนโลยีทำให้ประชากรทั้งหมดหรือบางส่วนได้รับภัยอันตราย พิษของคาร์บอนมอนนอกไซด์ก่อนนี้เป็นเพียงปัญหาของคนงานในเมืองเท่านั้น แต่เดี๋ยวนี้เป็นพิษที่มีอยู่ทั่วไปบนท้องถนน เพราะเป็นแก๊สที่ออกมาจากท่อไอเสียรถยนต์ ก่อนนี้แอสเบสทอสเป็นปัญหาของคนงานในโรงงาน แต่เดี๋ยวนี้เป็นปัญหาโรคปอดและทางเดินหายใจของคนในเมือง เพราะนอกจากจะมาจากการก่อสร้างแล้ว ยังมาจากการสึกของอาคาร คนขับรถทุกคนมีส่วนเพิ่มแอสเบสทอสให้อากาศทุกครั้งก็เหยียบเบรค แม้แต่ไฟฟ้าที่เราใช้อยู่ทุกวันนี้มีส่วนทำให้เกิดมลภาวะสิ่งแวดล้อม

ประวัติศาสตร์ของไฟฟ้าในบ้านเรายังมีอายุน้อยลองนึกดูว่าเรามีไฟฟ้าใช้กันมากี่ปี แต่การใช้ไฟฟ้าของ

เราขยายตัวเติบโตรวดเร็วมาจนชีวิตประจำวันของคนในเมืองแทบจะขาดไฟฟ้าไม่ได้ ชีวิตเราตั้งแต่ตื่นนอนลงจากเตียงหนีการใช้ไฟฟ้าไม่ทัน มีคโณแหวด วิทยุ เครื่องเป่าผม เครื่องร่วนผม เตาหืด เครื่องบ่งขนมปัง กาน้ำฉลนแหวด เครื่องทำไออุ่น ไมโครเวฟ ตู้เย็น พัดลม โทรทัศน์ กวาวจะขึ้นเตียงนอนในคืนวันเดียวกันเราใช้เครื่องไฟฟ้าไม่ต่ำกว่า 20 ชนิด ไฟฟ้าอาจเป็นรายจ่ายที่ถูกเมื่อเทียบกับค่าใช้จ่ายอื่น ๆ แต่ไฟฟ้าก็มีผลกระทบต่อสิ่งแวดล้อม โรงงานผลิตกระแสไฟฟ้ามีส่วนทำให้เกิด (1) มลภาวะความร้อน ถ้าใช้น้ำระบายความร้อน (2) เพิ่มซัลเฟอร์ออกไซด์ให้อากาศ (3) เพิ่มไนโตรเจนออกไซด์ให้อากาศ (4) เพิ่มฝุ่นละอองให้อากาศ นอกจากนี้ยังเพิ่มคาร์บอนมอนนอกไซด์และไฮโดรคาร์บอนให้อากาศอีกแม้ว่าจะเป็นปริมาณน้อย ถ้าเป็นโรงไฟฟ้าพลังนิวเคลียร์ก็จะมีอันตรายจากรังสี แต่มลภาวะความร้อนยังคงเป็นปัญหาใหญ่ของโรงงานไฟฟ้าพลังนิวเคลียร์

โรงไฟฟ้าจะสร้างมลพิษชนิดใดมากน้อยเพียงใดขึ้นอยู่กับเชื้อเพลิงที่โรงไฟฟ้านั้นใช้ ถ้าเป็นโรงไฟฟ้าที่ใช้ถ่านหินหรือถ่านหิน ไนโตรเจนออกไซด์และซัลเฟอร์ออกไซด์ที่เกิดขึ้นจะมากกว่าโรงไฟฟ้าที่ใช้แก๊สเป็นเชื้อเพลิงหลายเท่าตัว โรงไฟฟ้าที่ใช้ถ่านหินเป็นเชื้อเพลิงขนาด 1000 เมกกะวัตต์จะขับไนโตรเจนออกไซด์ออกมา 10 กก. ซัลเฟอร์ออกไซด์ 6.65 กก. ต่อการกะโม่ถ่านหิน 1 เมตริกตัน ส่วนโรงไฟฟ้าที่ใช้ถ่านหินเป็นเชื้อเพลิงจะขับไนโตรเจน

ออกไซด์ ออกมา 13 กก. ซัลเฟอร์ออกไซด์ 31.4 กก. ต่อถ่านหินกะโม่ 1 เมตริกตัน โรงไฟฟ้าที่ใช้แก๊สสร้างมลพิษมากกว่าระดับน้อยกว่าแต่ก็อาจมีพิษจากเรดิโอแอคทิฟแก๊ส

มาถึงจุดนี้แล้วหลายคนอาจคิดว่าโรงไฟฟ้าพลังน้ำไม่มีปัญหาเรื่องมลภาวะ แต่สิ่งที่วิพากษ์วิจารณ์กันมากคือผลกระทบต่อระบบนิเวศและคุณค่าทางความงามของธรรมชาติ เช่นอาจมีผลดีต่อเศรษฐกิจทำให้คนมีงานทำมากขึ้น สามารถผลิตกระแสไฟฟ้าได้หลายหมื่นกิโลวัตต์ต่อความเจริญจากสู่ออก แต่เขื่อนกั้นกั้นน้ำเสีย ทำให้ที่อยู่อาศัยของสัตว์ป่าซึ่งโดยทั่วไปคนมักมุ่งความสนใจไปที่สัตว์ใหญ่ แต่อย่าลืมว่าสัตว์เล็กและสัตว์ที่ไม่มีกระดูกสันหลังที่เราเรามองข้ามไปก็พลอยสูญพันธุ์ไปด้วย ผลเสียอีกข้อหนึ่งคือการรุกตัวของน้ำเค็มเข้ามาในแม่น้ำ ลำคลองที่ความเสียหายที่เรียกสั้นสั้นว่า เนื่องจากระดับน้ำส่วนที่อยู่ใต้เขื่อนลงมาต่ำโดยเฉพาะในปีที่น้ำน้อย การตกตะกอนของอนุภาคดินในน้ำทำให้เขื่อนตื้นเขินก็เป็นผลเสียอีกข้อหนึ่ง ข้อเสียอีกข้อที่ไม่มีทางป้องกันได้คือการสูญเสียน้ำไปโดยการระเหย การกักน้ำในบริเวณเขื่อนเพิ่มพื้นที่ผิวหน้า ก็เพราะเมื่อน้ำที่สูญเสียไปเป็นไอน้ำซึ่งเป็นน้ำที่เอามาใช้ไม่ได้เขื่อนกักกั้นหลายล้านลิตรน้ำที่เสียไปอาจทำให้ระดับน้ำลดลงเป็นเมตรหรือหลายเมตรต่อปี นอกจากนี้เขื่อนยังมีผลเสียในแง่ของโรคระบาดที่แพร่ทางน้ำหรือมีพาหะของโรคเป็นสัตว์น้ำ

พลังงานทุกรูปแบบเป็นพื้นฐานของการพัฒนาประเทศ แต่การผลิต การส่ง การแจกจ่าย และการบริโภคพลังงานก็มีปัญหาหมอมลภาวะติดตามมา ซึ่งเป็นเรื่องที่จะเพิกเฉยหรือมองข้ามไปไม่ได้

# อันตรายจากเครื่องถ่ายเอกสาร

เสาวภา สวัสดิ์ วัฒนากร สำนักหอสมุดกลางมหาวิทยาลัยธรรมศาสตร์

เมื่อกล่าวถึงอากาศเสีย คนส่วนมากมักจะคิดถึงอากาศเสียจากท่อไอเสียรถยนต์และอากาศเสียจากโรงงานอุตสาหกรรม น้อยคนนักที่จะคิดว่าอุปกรณ์ที่ให้ความสะดวกภายในบ้านเรือนหรือสถานที่ทำงานจะเป็นแหล่งอากาศเสียจำพวกอาหารพิษไฮโดรคาร์บอนแพร่กระจายออกมาจากเครื่องถ่ายเอกสารที่ใช้ขบวนการเยือกและทำให้ผู้ได้รับอากาศเสียนั้นเกิดความป่วยไข้ เช่น ปวดหัว ระคายเคืองตาและโรคภัยไข้เจ็บอื่น ๆ

เครื่องถ่ายเอกสารประกอบด้วย ส่วนประกอบใหญ่ ๆ คือ แมกนัมที่เป่าลมแห้ง ลูกกลิ้งที่เคลือบด้วยโลหะซัลไฟนิเอมหรือแคดเมียม ไฟหรือแหล่งกำเนิดแสงที่ให้ความร้อนเพื่อไปทำให้สารเคมีในหมึกพิมพ์เกิดปฏิกิริยา และเลนส์ การทำงานของเครื่องถ่ายเอกสารนั้นเริ่มจากการที่ต้นฉบับได้รับแสงจากเครื่องกำเนิดแสงแล้วเกิดการสะท้อนแสงไปให้แมกนัมตามลวดลายหรือตัวอักษรต้นฉบับ จากนั้นตัวหมึกจะถูกดูดไปเกาะที่ตัวแมกนัมด้วยประจุไฟฟ้าที่มีอยู่ เมื่อกระดาษผ่านเข้าไปแนบกับแมกนัมจะถูกถ่ายไปสู่กระดาษ หลังจากนั้นจะมีการให้ความร้อนกับกระดาษ เพื่อให้หมึกพิมพ์ละลายติดแน่นกับกระดาษ

เครื่องถ่ายเอกสารแบ่งออกเป็น 2 ประเภทใหญ่ ๆ ตามลักษณะของหมึกพิมพ์ คือ

- เครื่องถ่ายเอกสารระบบเยือก นั้นใช้หมึกพิมพ์ที่เป็นของเหลว และใช้ในงานเฉพาะบางอย่างเท่านั้น
- เครื่องถ่ายเอกสารระบบแห้งใช้หมึกแบบผง อันตรายที่เกิดจากเครื่องถ่ายเอกสาร
- เครื่องถ่ายเอกสารระบบเยือก ในขณะที่เครื่องกำลังทำงานอยู่นั้น มันจะปล่อยสารเคมีชนิดหนึ่ง ซึ่ง

ไม่มีกลิ่นเป็นสารประกอบไฮโดรคาร์บอนอันประกอบด้วยธาตุคาร์บอนและธาตุไฮโดรเจน เป็นองค์ประกอบส่วนใหญ่และสารประกอบไฮโดรคาร์บอนนี้ทำให้ผิวหนังของผู้ถ่ายเอกสารเกิดความระคายเคือง นอกจากนั้นยังทำให้ร่างกายอ่อนแอและเหนื่อยง่าย หากสูดดมเข้าไปมาก ๆ นอกจากสารประกอบไฮโดรคาร์บอนที่ปล่อยออกมาแล้ว สารอินทรีย์เคมีที่เป็นตัวทำลายในหมึกพิมพ์ก็เป็นอันตรายด้วย

เครื่องถ่ายเอกสารระบบแห้ง จะปล่อยไอหรือก๊าซของสารเคมีบางชนิด ที่เป็นอันตรายต่อร่างกายออกมาในขณะที่เครื่องกำลังทำงานอยู่ เช่น สารเคมีที่เป็นส่วนผสมในหมึกพิมพ์ ไอโซน ตัวทำลายอินทรีย์เคมีบางตัว สารหนู โฟ หรือแหล่งกำเนิดแสง ก๊าซคาร์บอนมอนนอกไซด์ ก๊าซไนโตรเจนไดออกไซด์ ไอของโลหะที่เคลือบลูกกลิ้ง (โลหะ ซัลไฟนิเอม หรือแคดเมียม) ซึ่งเป็นสารที่มีอันตรายต่อสุขภาพและสิ่งแวดล้อมของแอมโมเนีย ไอของสารเคมีบางชนิด ที่เกิดจากการเผาไหม้ในขบวนการทำงานของระบบนี้ นอกจากนี้ยังมีเขม่าซึ่งมีอนุภาคเล็ก ๆ และกลิ่นเหม็นที่ไม่พึงปรารถนาในบรรดาสารที่เป็นอันตรายต่อสุขภาพของเจ้าหน้าที่ผู้ทำการถ่ายเอกสารมากที่สุดคือ สารเคมีบางตัวที่เป็นส่วนผสมในหมึกพิมพ์ ไฟหรือแหล่งกำเนิดแสงและไอโซน

จะเห็นว่ามีผลพิษจากเครื่องถ่ายเอกสาร เป็นสาเหตุของโรคภัยไข้เจ็บต่าง ๆ เช่น เหนื่อยง่าย ปวดศีรษะ ไรคผิวหนัง โรคระบบทางเดินหายใจ โรคเกี่ยวกับระบบประสาท และอาจเป็นสาเหตุของโรคมะเร็ง

สำนักงานคณะกรรมการคุ้มครองผู้บริโภคได้เสนอแนะป้องกันอันตรายอันเกิดจากการใช้เครื่องถ่ายเอกสาร ดังนี้ คือ



1. ป้องกันไม่ให้ผิวหนังสัมผัสกับสารเคมีในหมึกพิมพ์โดยตรง ควรใส่ถุงมือยางขณะถ่ายเอกสาร หรือเติมหมึกพิมพ์และล้างมือทุกครั้งหลังจากเติมหมึกพิมพ์
2. ผู้เติมหมึกพิมพ์ควรมีผ้าปิดจมูกและควรเติมหมึกพิมพ์อย่างช้า ๆ เพื่อไม่ให้หมึกพิมพ์ ฝุ้งกระจายเข้าจมูกตนเองและผู้ที่อยู่ใกล้ด้วย
3. ป้องกันแสงอัลตราไวโอเลตไม่ให้เข้าตาและสัมผัสผิวหนังมากนัก โดยปิดฝาเครื่องทุกครั้งที่ทำกาถ่ายเอกสาร
4. ตั้งเครื่องถ่ายเอกสารไว้ในที่อากาศถ่ายเทได้สะดวกเพื่อให้ไอโซนและสารมลพิษอื่น ๆ จากเครื่องถ่ายเอกสารแพร่กระจายไปข้างนอกได้ง่าย
5. หมึกพิมพ์จะสอบนเครื่องถ่ายเอกสารให้หมึกพิมพ์ติดอยู่บนเนื้อ

# ทำไมต้องมีการเลือกตั้งซ่อมสมาชิกสภาผู้แทนราษฎร ที่จังหวัดลำพูน ในวันอาทิตย์ที่ 19 สิงหาคม 2533

อภิชาติ คุรุทอง

กรรมการที่ปรึกษาฝ่ายกิจกรรมนักศึกษา (ส.ส.ม.ร.)

เนื่องจากรัฐธรรมนูญ (มาตรา 74) กำหนดให้มี รัฐสภา ประกอบด้วยวุฒิสภา และสภาผู้แทนราษฎร โดยวุฒิสภาประกอบด้วยสมาชิกซึ่งพระมหากษัตริย์ ทรงแต่งตั้ง ตามที่นายกรัฐมนตรีนำขึ้นทูลเกล้าฯถวาย ส่วนสภาผู้แทนราษฎรประกอบด้วยสมาชิกซึ่งราษฎร เลือกตั้ง ตามเกณฑ์จำนวนราษฎร 1 แสน 5 หมื่นคน ต่อสมาชิกสภาผู้แทนราษฎร 1 คน ซึ่งการเลือกตั้งรัฐ-ธรรมนูญกำหนดว่าต้องใช้วิธีออกเสียงลงคะแนนโดย ตรงและลับ

สำหรับการเลือกตั้งสมาชิกสภาผู้แทนราษฎรทั้ง ประเทศครั้งล่าสุด เมื่อวันที่ 24 กรกฎาคม 2531 กาล-เวลาผ่านไป 2 ปีบริบูรณ์แล้ว และจะมีการเลือกตั้งซ่อม เป็นครั้งแรก (ภายหลังการเลือกตั้งทั่วไป) ในวันอาทิตย์ ที่ 19 สิงหาคม 2533 ณ จังหวัดลำพูน ที่ไม่พระ "เกษตรชน ชนบทเทพ" ได้ลาออกจากตำแหน่งสมาชิกสภาผู้แทนราษฎร ของจังหวัดดังกล่าว เพื่อให้เป็นไปตามบทบัญญัติของ รัฐธรรมนูญ ดังนี้

"มาตรา 104 เมื่อตำแหน่งสมาชิกสภาผู้แทน ราษฎรว่างลง เพราะเหตุอื่นใด นอกจากถึงคราวออกตาม อายุของสภาผู้แทนราษฎร หรือเมื่อมีการยุบสภาผู้แทน ราษฎร ให้มีการเลือกตั้งสมาชิกสภาผู้แทนราษฎรขึ้นแทน ภายในกำหนดเวลาเก้าสิบวัน วันแต่ก่อนอายุของสภาผู้แทน ราษฎรจะเหลือไม่ถึงเก้าสิบวันแปดสิบวัน

สมาชิกภาพของสมาชิกสภาผู้แทนราษฎรผู้เข้ามา แทนนั้น อยู่ในตำแหน่งได้เพียงเท่าอายุของสภาผู้แทน ราษฎรที่เหลืออยู่ และให้นำความในมาตรา 95 มาใช้ บังคับโดยอนุโลม"

"มาตรา 95 ในการเลือกตั้งทั่วไปพรรคการเมือง ที่สมาชิกจะเป็นผู้มีสิทธิสมัครรับเลือกตั้งตาม มาตรา 94 (8) ได้ ต้องเป็นพรรคการเมืองที่ส่งสมาชิกเข้าสมัคร รับเลือกตั้งทั้งหมดครบถ้วนไม่น้อยกว่ากึ่งหนึ่งของจำนวน สมาชิกสภาผู้แทนราษฎรทั้งหมดที่จะพึงมีในการเลือกตั้ง ครั้งนั้น และในแต่ละเขตเลือกตั้งที่พรรคการเมืองตั้ง กล่าวส่งสมาชิกเข้าสมัครรับเลือกตั้ง พรรคการเมือง ต้องส่งสมาชิกเข้าสมัครรับเลือกตั้งเป็นคณะ ให้ครบ จำนวนสมาชิกสภาผู้แทนราษฎรที่จะพึงมีได้ในแต่ละเขต เลือกตั้ง และจะส่งได้คณะเดียวในแต่ละเขตเลือกตั้งหนึ่งเขต

เมื่อพรรคการเมืองใดส่งสมาชิกเข้าสมัครรับเลือก ตั้งแล้ว พรรคการเมืองนั้น หรือผู้สมัครรับเลือกตั้งของ พรรคการเมืองนั้น จะถอนการสมัครรับเลือกตั้งมิได้

เมื่อพรรคการเมืองใดได้ส่งสมาชิกเข้าสมัครรับ เลือกตั้งครบจำนวนตามวรรคหนึ่งแล้ว แม้ภายหลังจะ ปรากฏว่าจำนวนผู้สมัครรับเลือกตั้งของพรรคการเมือง นั้นได้ตกลงไปจนไม่ครบจำนวน ไม่ว่าเพราะเหตุใด ๆ ก็ให้ถือว่าพรรคการเมืองนั้นส่งสมาชิกเข้าสมัครรับเลือก ตั้งครบจำนวนตามวรรคหนึ่งแล้ว"

"มาตรา 94 บุคคลผู้มีคุณสมบัติดังต่อไปนี้ เป็น ผู้มีสิทธิสมัครรับเลือกตั้ง"

- (1) —
- (2) —
- (3) เป็นสมาชิกพรรคการเมืองที่ส่งสมาชิกเข้าสมัคร รับเลือกตั้งตามมาตรา 95 และมาตรา 104 วรรค 2 พรรค การเมืองใดพรรคการเมืองหนึ่งแต่พรรคเดียว



จากเหตุผลดังกล่าว กระทรวงมหาดไทย ซึ่งเป็น ส่วนราชการที่รับผิดชอบเรื่องจัดให้มีการเลือกตั้งเป็น ไปด้วยความเรียบร้อย ตามพระราชกฤษฎีกาให้มีการ เลือกตั้งสมาชิกสภาผู้แทนราษฎรจังหวัดลำพูน แทน ตำแหน่งที่ว่าง พ.ศ. 2533 ซึ่งกำหนดให้มีการรับสมัคร ผู้สมัครรับเลือกตั้ง ตั้งแต่วันจันทร์ที่ 9 ถึงวันศุกร์ที่ 13 กรกฎาคม 2533 ปรากฏว่ามีผู้ยื่นสมัครรับเลือกตั้ง รวม 2 คน คือ 1. เมื่อวันที่พฤหัสบดีที่ 12 กรกฎาคม 2533 มี ผู้ยื่นสมัครรับเลือกตั้ง 1 คน ได้แก่ นายสุรต ธิปพิมเชียร สังคิทรพรหมสังคิมประจักษ์ปิโดย อายุ 59 ปี อดีต ผู้ว่าราชการการสื่อสารแห่งประเทศไทย 2. เมื่อวันที่ศุกร์ที่ 13 กรกฎาคม 2533 มีผู้ยื่นสมัครรับเลือกตั้ง 1 คน ได้แก่ นายอนุสรณ์ วงศ์วรรณ สังคิทรพรหมเอกภาพ อายุ 38 ปี อดีตสมาชิกสภาเทศบาลนครเชียงใหม่

จังหวัดลำพูน ได้ตรวจสอบหลักฐาน เอกสาร และ สอดยสวนคุณสมบัติของผู้สมัครรับเลือกตั้งทั้ง 2 คนแล้ว ปรากฏว่า ถูกต้อง ครบถ้วน ตามกฎหมาย จึงได้รับสมัคร ไว้และได้เครื่องหมายประจำตัวผู้สมัคร หมายเลข 1 แก่ นายสุรต ธิปพิมเชียร (พรรคพลังสังคมประชาธิปไตย) และให้เครื่องหมายประจำตัวผู้สมัครหมายเลข 2 แก่ นายอนุสรณ์ วงศ์วรรณ (พรรคเอกภาพ) เรียบร้อยแล้ว

สำหรับวันเลือกตั้งตามพระราชกฤษฎีกากำหนด ให้มีขึ้นในวันอาทิตย์ที่ 19 สิงหาคม 2533 ส่วนเวลา ลงคะแนนต้องเป็นไปตาม พ.ร.บ.การเลือกตั้งสมาชิกสภา ผู้แทนราษฎร พ.ศ. 2522 คือ เวลา 08.00-15.00 น. ใน การเลือกตั้งทั่วไปเมื่อวันที่ 24 กรกฎาคม 2533 จังหวัด ลำพูน มีหน่วยเลือกตั้ง 357 หน่วย โหว 5 ย่านเขต 2 กิ่งอำเภอ 49 ตำบล 471 หมู่บ้าน สำหรับการเลือกตั้งซ่อมครั้งนี้ จะใช้ระบบลงคะแนน 2715,780 บาท กระทรวงมหาดไทย และจังหวัดลำพูน ตั้งเป้าหมายสำหรับการเลือกตั้งคราว นี้ไว้ให้มีผู้มาใช้สิทธิไม่น้อยกว่าร้อยละ 50 (เมื่อวันที่ 24 กรกฎาคม 2531 จังหวัดลำพูนมีผู้มาใช้สิทธิร้อยละ 72.70)

อนึ่ง ตามที่หนังสือพิมพ์รายวันบางฉบับลงข่าวว่า อาจไม่มีการลงคะแนนเลือกตั้ง เพราะผู้สมัครบางราย จะถอนตัว และมีการอภิปรายถึงข้อขัดข้องไม่ได้ประชาชน ชาวจังหวัดลำพูนไปใช้สิทธิเลือกตั้ง เพราะผู้สมัครทั้ง 2 คน ไม่ใช่ชาวจังหวัดลำพูน (มีทะเบียนบ้านอยู่จังหวัด อื่น) ผู้เขียนขอแย้งว่า "ตามรัฐธรรมนูญผู้สมัครทั้ง 2 คน นอกตัวไม่ได้" และ สมาชิกสภาผู้แทนราษฎรทุกคน รัฐธรรมนูญกำหนดให้เป็นผู้แทนปวงชนชาวไทย เพราะ ฉะนั้นผู้สมัครไม่จำเป็นต้องเป็นชาวจังหวัดที่ตนเอง สมัครรับเลือกตั้งก็ได้

นอกจากนี้สำหรับการณรงค์เลือกตั้งซ่อมที่จังหวัด ลำพูน ทางสำนักศึกษา มหาวิทยาลัยรามคำแหง (ส.ม.ร.) ได้จัดโครงการณรงค์ประชาธิปไตย (5-20 สิงหาคม 2533) ใช้งบประมาณ 8.5 ล้านบาทด้วย

การค้าอินโดจีน

ต่อจากหน้า 6

การค้าไทยกับลาวในปี 2531 มีมูลค่าส่งออกถึง 1,287 ล้านบาท และเป็นดุลการค้าถึง 688 ล้านบาท โดย ไทยส่งสินค้าออกประเภทเครื่องอุปโภคบริโภคไปจำหน่าย นอกจากนี้อีกมีเครื่องนุ่งห่ม ยารักษาโรค ยาปราบศัตรูพืช สารเคมี เครื่องจักร เครื่องไฟฟ้า จักรยาน มอเตอร์ไซด์ เป็นต้น ขณะเดียวกันไทยนำเข้าจากลาวเป็นสินค้าประเภท ติบูก ของป่า ไม้เบญจพรรณ กาแฟ เป็นต้น

ช่องทางการค้าระหว่างไทยกับลาวค่อนข้างสดใส และมีมูลค่าออกที่กว้างไกลมากที่สุดเป็นอินโดจีน ทั้งนี้ เพราะไทยกับลาวเปรียบเสมือนบ้านพี่เมืองน้องที่สามารถ สื่อภาษาด้วยภาษาพื้นบ้าน และรัฐบาลลาวได้ประกาศ แนวนโยบายการค้ากับประเทศเพื่อนบ้านค่อนข้างชัดเจน

ปัจจุบันการค้าไทยลาว นักธุรกิจฝั่งกระทำได้โดย จดทะเบียนกับกระทรวงพาณิชย์ เพื่อได้รับอนุญาตให้มี โบชนสินค้าเข้าและส่งออก ไทย-ลาวได้ โดยผ่านด่าน ศุลกากรทางชายแดน 4 ด่านคือ ศุลกากรหนองคาย มุกดา-หาร เชียงของ และนครพนม นอกจากนี้ยังมีด่านชั่วคราว ซึ่งอนุมัติเป็นครั้งคราวคือด่านพิบูลย์มังสาหาร หรือช่อง เม็กจังหวัดอุบลราชธานี และด่านเชียงคานจังหวัดเลย

นักธุรกิจไทยสนใจลงทุนในประเทศลาวค่อนข้าง มาก ปรากฏว่าในปี 2531 ได้แสดงจำแนงจะเข้าไปลงทุน ในลาวถึง 30 ราย ในจำนวนนี้ได้ยื่นเรื่องขอรับการส่ง เสริมการลงทุนจากประเทศลาว 19 ราย และได้รับอนุมัติ ส่งเสริมจากรัฐบาลแล้ว รวม 9 ราย แยกเป็นธุรกิจเหมืองแร่ (ถ่านหินพลอย) 4 ราย ธุรกิจผลิตเส้นด้ายสำโรง 1 ราย ธุรกิจผลิตเฟอร์นิเจอร์ 2 ราย ธุรกิจส่งเสริมการปลูก ฝ้าย 1 ราย และธุรกิจผลิตอิฐรูปถือ 1 ราย เป็นต้น

### ปัญหาการค้าไทยกับลาว

การลงทุนในลาวมี 3 รูปแบบคือ (1) ต่างชาติลงทุน ทั้งหมดคือ 100% (2) การลงทุนวิสาหกิจผสมคือเอกชน ต่างชาติลงทุนร่วมกับรัฐบาลลาวในการผลิตผลประโชยชน์ แล้วแต่จะตกลง โดยมีข้อจำกัดว่ารัฐบาลลาวต้องได้ไม่ ต่ำกว่าร้อยละ 20 (3) ลงทุนแบบเอกชนไทยร่วมกับเอกชน ลาว และมีสิทธินำคนต่างชาติเข้ามาทำงานในลาวได้ นำ เงินตรากลับออกนอกประเทศได้ เป็นต้น อย่างไรก็ตาม การค้าไทยกับลาว มีปัญหาหรือการกีดกันหลายประการคือ ประการแรกลาวขาดแคลนสินค้าต่างประเทศ และระบบ การค้ายังต้องพัฒนาเพื่อความเหมาะสม ประการที่สอง ลาวยังไม่มีความพร้อมหรือข้อตกลงทางการลงทุนกับไทย กฎ-หมายการลงทุนที่ลาวประกาศใช้ชื่อยุติเป็นเพียงหลัก การกว้าง ๆ ยังไม่สามารถสร้างความมั่นใจแก่นักธุรกิจ ไทย ประการที่สาม ข้อมูลการตลาด ข้อมูลระเบียบวิธี การดำเนินการร่วมลงทุนหรือการค้ายังไม่มีความชัดเจน ระเบียบการที่ชัดเจนออกเผยแพร่ประการสุดท้าย รัฐบาล ลาวควบคุมการแลกเปลี่ยนเงินตราและการใช้เงินกับ คอนข้างเข้มงวด ในขณะที่ประชาชนลาวมีอำนาจซื้อต่ำ แต่มีความต้องการสินค้าไทยสูงมาก และประจวบกับ ลาวมีทรัพยากรธรรมชาติที่ไทยขาดแคลนเช่น ไม้ นัก ธุรกิจไทยได้แก้ปัญหาเฉพาะหน้าโดยซื้อวัตถุดิบที่ไทย ต้องการจากลาว และขายสินค้าอุปโภคบริโภคที่ลาวจำเป็น ต้องใช้เป็นการแลกเปลี่ยนเพื่อแก้ปัญหาการขาดแคลน เงินตราต่างประเทศของลาว ตัวอย่างเช่นซื้อไม้สูงจากลาว เพื่อให้ลาวได้เงินตรา จากนั้นก็ขายสินค้าไทยเช่นเครื่อง อุปโภคบริโภค จักรยานยนต์ เครื่องนุ่งห่ม เป็นต้น

### การค้ากับประเทศสาธารณรัฐสังคมนิยมเวียดนาม

เวียดนามมีพื้นที่ 329,600 ตารางกิโลเมตร ประชากรประมาณ 62.3 ล้านคน พรมแดนทิศตะวันตกติดต่อกับลาวและกัมพูชา ทิศเหนือติดต่อกับสาธารณรัฐประ-ชว เวียดนามมีพื้นที่การค้ากับไทยได้แก่ นครราชสีมา อุบลราชธานี ขอนแก่น เป็นต้น พรมแดนการค้ากับไทยมีลักษณะ เป็นตัน





วิทยาการโทรทัศน์การศึกษา มหาวิทยาลัยธรรมศาสตร์
ภาค 1 ปีการศึกษา 2533
ทางสถานีวิทยุโทรทัศน์แห่งประเทศไทย ช่อง 11
ระหว่างวันที่ 18-23 สิงหาคม 2533

- วันเสาร์ที่ 18 สิงหาคม 2533
07.00-07.30 น. AC 101 (ครั้งที่ 8) - การปรับปรุงรายการ
การปิดบัญชี การจัดทำงบประมาณ
รศ.ดวงทิพย์ จันเทวรา
รายการข่าวมหาวิทยาลัย

- 10.03-10.30 น. รายการข่าวตอนเช้า "องค์ประกอบของชีวิต 1"
มูลนิธิกาวิญจนา อีเลก้าแห่ง
- 10.30-11.00 น. PS 110 (ครั้งที่ 9) - ฐิฐฐา
รศ.สุธรรม นวลสกุล
รายการข่าวมหาวิทยาลัย
- 11.00-11.30 น. EC 111 (ครั้งที่ 9) - การควบคุมราคา
สินค้า
รศ.ฉิม ไชยแสนกุล, รศ.เจียมณา พรหมโพธิ์ธรรม
- 11.30-12.00 น. EN 201 (ครั้งที่ 8) - Unit 7; bloodshed
in the spring
รศ.มณฑิลา พรหมภักดีเพที, อ. Roger Welby
- วันอังคารที่ 21 สิงหาคม 2533
07.00-07.30 น. MA 113 (ครั้งที่ 8) - ลิมิตอนันต์ ลิมิต
ที่อนันต์
รศ.พิชชา วันเพ็ญ
- 22.00-22.30 น. รายการใกล้ตัว - สุขความสว่างแห่งชีวิต
นพ.ธงชัย คุณเอกภพ, รศ.ดร.นวลศิริ
เป็รพิชญ์

- 22.30-23.00 น. HI 101 (ครั้งที่ 9) - การแข่งขันอ่านใจ
ในเร็วคนละอังกูษ อาษยชนอิสลาม
อาณาจักรโรมันตะวันออก
อ.ศฤงคาร พันธุ์พงศ์
- 23.00-23.30 น. SO 103 (ครั้งที่ 9) - การแบ่งช่วงชั้น
ทางสังคมและชนกลุ่มน้อย
ผศ.ศิริพันธ์ อารราชวิวงศ์
- วันพฤหัสบดีที่ 23 สิงหาคม 2533
07.00-07.30 น. LA 103 (ครั้งที่ 8) - กฎหมายวิธี
พิจารณาความอาญา
รศ.เดช ศิริเจริญญ
- 22.00-22.30 น. รายการเก็บสปีเป็นร้อย
- 22.30-23.00 น. EN 201 (ครั้งที่ 9) - Unit 8; The Emotional
life of Birds
รศ.มณฑิลา พรหมภักดีเพที, อ. Roger Welby
- 23.00-23.30 น. AC 101 (ครั้งที่ 9) - การปรับปรุง
รายการ การปิดบัญชี การจัดทำงบการเงิน (ต่อ)
รศ.ดวงทิพย์ จันเทวรา

รายงานผลสอบ

ผลการสอบภาคฤดูร้อน 2 ปีการศึกษา 2532 ที่
ประกาศเพิ่มเติมต่อจาก "ข่าวรวมคัมภีร์" ฉบับที่ 14 ซึ่ง
ได้รับความร่วมมือเป็นอย่างดีจากงานทะเบียนของทุก
คณะ สำหรับผลสอบที่ประกาศภายในวันที่ 6 สิงหาคม
2533 มีดังนี้

Table with 4 columns: Course Code, Grade, Student ID, and Student Name. Lists results for various courses like LA 204, LA 208, etc.

วิชาที่ประกาศทุกช่วงรหัสแล้วมีดังนี้ LA 433, LA 462, LA 465

คณะบริหารธุรกิจ
วิชา AC 101 AC 304 AD 404 GM 203 GM 405 HO 403
MB 305 MB 307 MB 308 MK 304 PU 304

คณะมนุษยศาสตร์
วิชา EN 102 EN 201 EN 202 FL 373 HI 101 HI 341 HI 347
HI 455 HI 482 LB 215 LB 232 LB 251 LB 281 LB 350 LB 365
LB 370 LB 373 LB 413 LB 472 LB 585 LB 587 LI 210 MC 113
MC 311 MC 312 MC 331 PY 101 PY 103 PY 105 PY 205
PY 210 PY 213 PY 313 RS 101 RS 102 SN 101 SN 102
SO 233 TH 231 TH 232 TH 331 TH 444 TH 454
CN 202 EN 203 EN 204 EN 370 EN 458 FR 253 FR 255
FR 302 FR 321 FR 381 FR 401 HI 330 HI 334 HI 395 JA 101
LB 214 LB 355 LI 363 LI 390 LI 414 LI 465 PY 331 RS 101
RS 102 SN 101 SN 201 SN 202

คณะศึกษาศาสตร์
วิชา ED 506 GE 331

คณะวิทยาศาสตร์
วิชา MA 113 CS 221

คณะเศรษฐศาสตร์
วิชา PS 103 PS 251 PS 252 PS 253 PS 256 PS 293 PS 311
PS 315 PS 325 PS 328 PS 339 PS 375 PS 414 PS 425
PS 446 PS 492 PS 495

วิชา EC 312 EC 314 EC 316 EC 332 EC 362 EC 381 EC 414
EC 432 EC 443 EC 445 EC 461 EC 463 EC 483

ข่าวกระบวนวิชา

EN 352
กรณีพจน์ประเภทแสดงอารมณ์และความคิด
ความรู้สึกส่วนตัว (Lyrical Poetry)
สอบซ่อมภาค 2/2532 ภาคฤดูร้อน 1 และ 2/2532

เนื้อหา ศึกษากรณีพจน์อังกฤษและอเมริกันประเภท
แสดงอารมณ์และความคิด ความรู้สึกส่วนตัว โดยศึกษา
จุดคิดนิพจน์ (sonnet) บทสรรเสริญ (ode) และกลอนสั้น
แสดงอารมณ์ (lyric) เน้นวิธีการถ่ายทอดอารมณ์และความ
รู้สึกนึกคิดของกวี ตลอดจนการใช้อุปกรณ์ทางวรรณ
ศิลป์ (literary devices) ต่าง ๆ

ตำราและหนังสืออ่านประกอบ EN 346: บทประพันธ์
ร้อยกรองของอังกฤษและอเมริกัน แต่โดย ผศ.จารุพรพรหม
เพ็งศรีทอง (หน้า 17-32 ไม่ใช้ในการสอบ)
การวัดผล ข้อสอบเป็นอัตนัยล้วน แบ่งออกเป็น 4 ข้อ
ใหญ่ ข้อใหญ่ที่ 1-3 มุ่งถามความเข้าใจและความสามารถ
ในการวิเคราะห์ และวิจารณ์โคลงที่ได้ศึกษาในชั้นเรียน
ข้อใหญ่ที่ 4 เป็น unseen poem

อ.ณัญ เจริญพันธ์ุศิริกุล

EN 422
การเขียนแบบสร้างสรรค์เบื้องต้น
(Introduction to Creative Writing)
สอบซ่อมภาค 2/2532 ภาคฤดูร้อน 1 และ 2/2532

เนื้อหา ศึกษารูปแบบของงานเขียนสร้างสรรค์ชิ้นง่าย ๆ
ทั้งประเภทร้อยแก้วและประเภทร้อยกรอง และฝึกเขียน
ถ่ายทอดความรู้สึก ความคิด และความรู้สึกในรูปแบบของ
งานสร้างสรรค์ที่นักศึกษาสนใจ

ตำรา EN 435: การเขียนแบบสร้างสรรค์เบื้องต้น แต่งโดย
อ.ณัญ เจริญพันธ์ุศิริกุล และ เนย์ ชินทูน
การวัดผล ข้อสอบเป็นอัตนัยล้วน มี 5 ข้อ

- ข้อที่ 1 เขียนโคลงภาษาอังกฤษ โดยใช้โครงสร้าง
แบบ sianbic pentametre
ข้อที่ 2 เขียนโคลง haiku
ข้อที่ 3 เขียน slogans ที่ใช้ในการโฆษณา
ข้อที่ 4 เขียนบทละคร
ข้อที่ 5 เขียนเรื่องสั้น หรือ เรื่องแต่ง 100 คำ

อ.ณัญ เจริญพันธ์ุศิริกุล

GE 204
การวิเคราะห์ข้อมูลทางภูมิศาสตร์

ตำรา GE 204 รหัสพิมพ์ 31287 โดย รศ.ชัชชัย วลัย
เนื้อหา สถิติพรรณนากว้ไป สถิติพรรณนาคึ่งพื้นที่ ความ
น่าจะเป็น การสุ่มตัวอย่าง การทดสอบสมมติฐาน สห
สัมพันธ์และการถดถอย

หัวข้อที่เว้นไม่ออกสอบ ได้แก่ 2.4.3; 2.4.4; 2.6.2; 2.6.4;
3.6; 3.7; 3.8; 3.9.3; 7.5; และ 7.6 สอบปลายภาคครั้งเดียว
กำหนดสอบ วันที่ 10 ตุลาคม 2533 เวลา 13.30-16.00 น. ณ
ห้อง PMB 401/4 ให้นักศึกษานำเครื่องคิดเลขมาด้วย
ข้อแนะนำ นักศึกษาที่ไม่ได้มาเรียน ควรทำแบบฝึกหัด
ท้ายบท ลักษณะข้อสอบมีทั้งภาคอธิบายและภาคคำนวณ
ผศ.ดร.บงกชรัตน์ เศษไครห์ศักดิ์

GE 264
ภูมิศาสตร์เศรษฐกิจ

ตำรา GE 264 รหัสพิมพ์ 32350 โดย คณะจารย์ภาควิชา
ภูมิศาสตร์

เนื้อหา ศึกษาเขตลุ่มทางธรรมชาติ เขตลุ่มทางสังคม
เกษตรกรรม การประมง การทำป่าไม้ การทำเหมืองแร่
ที่ตั้งของอุตสาหกรรม การค้าระหว่างประเทศ การคมนาคม
ขนส่ง และการพัฒนาเศรษฐกิจ

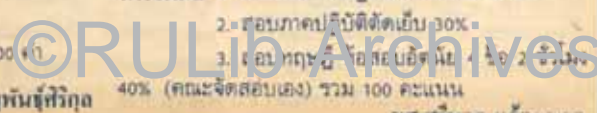
ผู้สอน รศ.ปานทิพย์ อัฒนาวิช (บทที่ 1-5), ผศ.ดร.
บงกชรัตน์ เศษไครห์ศักดิ์ (บทที่ 6-10), ผศ.แสงห์ ไรจงเชษฐ์
(บทที่ 11-13) และ รศ.วิศมัย ภิบาลแทน (บทที่ 14-17)
การวัดผล สอบปลายภาคครั้งเดียว ข้อสอบเป็นปรนัย
120 ข้อ เป็นข้อสอบแผนกที่ประมาณ 15-20 ข้อ หากนัก
ศึกษามีปัญหาปรึกษาผู้สอนที่ศึกษานิคมเอง ชั้น 5

ผศ.ดร.บงกชรัตน์ เศษไครห์ศักดิ์

HC 372
การตัดเย็บเสื้อผ้า 2 (CLOTHING CONSTRUCTION II)

วัน-เวลา และสถานที่ วันพุธ เวลา 11.30-15.20 น. ตึก
OS 5524 (ห้องปฏิบัติการตัดเย็บเสื้อผ้า)

ตำรา การตัดเย็บเสื้อผ้า 2 โดย ผศ.ศรีนวล แก้วแพร
เนื้อหาวิชา ศึกษาและปฏิบัติเกี่ยวกับเทคนิคที่สำคัญ
ในการตัดเย็บเสื้อผ้าแบบต่าง ๆ โดยตัดแปลง แยกแบบ
จาก Basic pattern การสร้างปกเสื้อและแขนเสื้อแบบต่าง ๆ
เพื่อนำมาประกอบตัวเสื้อตามสมัยนิยม
การวัดผล 1. คะแนนภาคปฏิบัติระหว่างเรียน 30%
2. สอบภาคปฏิบัติตัดเย็บ 30%
3. สอบทฤษฎี ข้อสอบอัตนัย 4 ข้อ 2 ชั่วโมง
40% (คะแนนจัดสอบเอง) รวม 100 คะแนน
อ.ณัญ เจริญพันธ์ุศิริกุล



# กิจกรรมนักศึกษา



**อภิปรายเรื่องวรรณกรรมของไทย** เมื่อวันที่ 3 สิงหาคม 2533 ณ หอประชุม A.D. 1 กลุ่มวรรณคดีปี ม.ร. ได้จัดงาน "เปิดถ่มวรรณคดีปี" มีหลายรายการ รวมทั้งจัดอภิปรายเรื่อง "วรรณกรรมกับความเป็นจริงในสังคม" โดยมีผู้มาอภิปรายประกอบด้วย นายเคื่อนแรม ประกายเรือง (สุชัย สุจริตต์ อดีตสมาชิกสภานักศึกษา ม.ร.), นายวสันต์ สิทธิเขต กวีการเมืองและวัฒนธรรม, ไหลิน รุ่งรัตน์ นักเขียน และ วิริยะ พนมสุวรรณ นักเขียน โดยมี รศ.วันดูห์ย สัจพันธ์ อาจารย์ประจำคณะมนุษยศาสตร์ ม.ร. เป็นผู้ดำเนินการอภิปราย



**นิทรรศการปัญหาชายแดนภาคใต้** อ.ค.ม.ร. ร่วมกับ กลุ่มนักศึกษาจังหวัดชายแดนภาคใต้ ม.ร. (P.N.Y.S.) ได้ตั้งเต็นท์ที่หน้าทำการคณะบริหารธุรกิจ เพื่อเผยแพร่ข่าวความเคลื่อนไหวของปัญหาที่เกิดขึ้นในจังหวัดปัตตานี ยะลา นราธิวาส และสตูล เมื่อเร็ว ๆ นี้



**อภิปรายแนะแนวทางเป็นนักศึกษา** เมื่อวันที่ 30 กรกฎาคม 2533 ณ ใต้อาคารพระบาง (๒๒) กองงานวิทยาเขตบางนา (รามฯ 2) ชมรมนิสิตศาสตร์ อ.ค.ม.ร. ได้จัดงาน "ปฐมนิเทศนักศึกษาใหม่คณะนิสิตศาสตร์" มีหลายรายการ รวมทั้งจัดอภิปรายเรื่อง "แนะแนวทางการเป็นนักศึกษา ด้านการเรียน การสอน และการทำกิจกรรม" โดยมีผู้มาอภิปรายประกอบด้วย รศ.ดร.จีระ ศิริธรรมรักษ์



**อภิปรายเรื่องกรมเมืองไทย** เมื่อวันที่ 27 กรกฎาคม 2533 ณ หอประชุม A.D. 1 ชมรมปาฐกถาและดิฉันที่ อ.ค.ม.ร. ได้จัดงาน "ด้วยปณิธานผู้มุ่งมั่น" มีหลายรายการ รวมทั้งจัดอภิปรายเรื่อง "โฉมหน้าการเมืองไทยภายหลังการอภิปรายไม่ไว้วางใจรัฐมนตรีทั้งคณะ" โดยมีผู้มาอภิปรายประกอบด้วย นายกำแหง ภักดีนันทน์ คอลัมนิสต์ น.ส.พ.เดลินิวส์, นายวิโรจน์ ณ บางช้าง ส.ส.สมุทรสงคราม พรรคประชาธิปัตย์, นายสุดีต ไสภักษา ส.ส.อุบลราชธานี พรรคเอกภาพ และ ศศ.อัญญาท์ ป่าตึกบุตร รองอธิการบดีฝ่ายบริหาร ม.ร. โดยมี นายอำนวยการ อ่อนชนะน้อย อธิการกรรมการชมรมปาฐกถา เป็นผู้ดำเนินการอภิปราย



**พิธีต้อนรับกษัตริย์แห่งวงการกีฬ** เมื่อวันที่ 26 กรกฎาคม 2533 ณ บริเวณลานข้างที่ทำการรองคณบดีศึกษา ม.ร. ตึกกิจกรรมนักศึกษา กลุ่มนักศึกษาชาวภาคเหนือหลายจังหวัดภายในมหาวิทยาลัยรามคำแหง ได้จัดงานพิธีต้อนรับนักศึกษาใหม่ ปีการศึกษา 2533 โอกาสนี้ได้เชิญ รศ.กาญจนนที เรืองรังษี รองอธิการบดีฝ่ายการคลัง และสวัสดิการ ม.ร. และ นายจร ภาคบุตร ประธานสภานักศึกษา ม.ร. ในฐานะเป็นนักศึกษาชาวภาคเหนือ (จังหวัดอุตรดิตถ์) เข้าร่วมงาน และกล่าวต้อนรับนักศึกษาที่เข้าร่วมงานด้วย



อาจารย์ประจำคณะนิติศาสตร์ ม.ร. พล.อ.อุทกพงศ์ ปิ่นกะบุตร เลขาธิการของรองอธิการบดีฝ่ายวิชาการและวิเทศสัมพันธ์ ม.ร. นายอภิสิทธิ์ มฤตทิพย์ ผู้ช่วยยกรวมกองกิจการนักศึกษา ม.ร. และ นายอภิชาติ ทรัพย์ทอง กรรมการที่ปรึกษาฝ่ายกิจกรรมนักศึกษา (อ.ค.ม.ร.) โดยมี นายอำนวยการ อยู่สำราญ ประธานชมรมนิสิตศาสตร์ อ.ค.ม.ร. เป็นผู้ดำเนินการอภิปราย

# ก.ป.ค. นวัตกรรม นวัตกรรม นวัตกรรม

ถาม ตัดสินมีข้อข้องใจบางข้อเกี่ยวกับการเรียนในมหาวิทยาลัยรามคำแหง ตัดสินไม่ทราบว่าจะไปถามใคร จึงขอสอบถามดังนี้

1. ตารางเวลาเรียนทางวิทยุและโทรทัศน์ จะขอรับได้ที่ไหน
2. ตัดสินศึกษาอยู่คณะบริหารธุรกิจ สาขาบัญชี และทราบมาว่า คนที่เรียนสาขาอื่น จะต้องไปฝึกงาน 500 ชั่วโมง ตัดสินไม่ทราบว่าจะต้องไปฝึกงานที่ไหน และเมื่อไร และจะต้องทำอย่างไรบ้าง ถ้าเราไปหาที่ฝึกงาน จะต้องทำอย่างไรบ้าง และถ้าเราไปฝึกงานตามที่มหาวิทยาลัยติดต่อให้จะต้องทำอย่างไรบ้าง
3. ตัดสินได้ข่าวว่า ภาคสอบซ่อมและภาคฤดูร้อน 2 จะไม่มีไม่ทราบข่าวนี้จะเป็นจริงหรือเท็จอย่างไร ช่วยบอกหน่อยนะคะ

ตอบ 1. ตารางบรรยายทางวิทยุและโทรทัศน์ ประจำภาคการศึกษาต่างๆ ขอรับได้ที่สำนักเทคโนโลยีการศึกษา อาคารรามคำแหง 1 ซึ่งท่านอาจจะขอรับด้วยตนเอง หรือขอรับทางไปรษณีย์ก็ได้ โดยจดหมายถึงผู้จัดการวิทยุการศึกษา มหาวิทยาลัยรามคำแหง สำนักเทคโนโลยีการศึกษา มหาวิทยาลัยรามคำแหง กทม. 10240 พร้อมกับสอดซองติดแสตมป์จำนวนของเงินค่าทำหนังสือให้เรียบร้อยและชัดเจนเพื่อความรวดเร็วในการจัดส่ง และเขียนที่มุมซองด้วยว่า ขอรายการวิทยุโทรทัศน์

2. นักศึกษาสาขาบัญชีจะต้องผ่านการฝึกงานตรวจสอบบัญชี 500 ชั่วโมง ทุกคน จึงจะถือว่าครบหลักสูตรปริญญาตรีการบริหารธุรกิจ สาขาบัญชี ผู้ที่จะมีสิทธิไปฝึกงานได้นั้น ต้องสอบผ่านกระบวนวิชาชั้นปีที่สองของสาขาการบัญชีก่อนจึงจะมีสิทธิขอฝึกงานตรวจสอบบัญชีได้ สำหรับสถานที่ฝึกงานนั้น นักศึกษาจะหาสถานที่ฝึกงานเองหรือจะไปดูรายชื่อสถานที่ฝึกงานที่คณะบริหารธุรกิจก็ได้ โดยนักศึกษาจะต้องไปติดต่อที่ภาควิชาการบัญชีก่อนการไปฝึกงาน

3. ระบบการศึกษาปัจจุบันแบ่งเป็นภาค 1. ภาค 2. ภาคฤดูร้อนและสอบซ่อม 1 และสอบซ่อม 2 โดยยกเลิกภาคฤดูร้อน 2 นอกนั้นยังคงเหมือนเดิม

ถาม 1. ผมเป็นนักศึกษาซึ่งครอบครัวได้ประสบวาทภัยทางภาคใต้ตามที่มหาวิทยาลัยได้ประกาศให้ได้รับการยกเว้นค่าธรรมเนียมในภาคการศึกษาที่ 1/2533 ซึ่งใกล้จะถึงวันลงทะเบียนเรียนแล้ว ผมจะลงทะเบียนเรียนได้ที่ไหนอย่างไร

2. เพื่อนของผมเขาฝากถามว่า ขณะนี้เขาได้เป็นนักศึกษาระดับปริญญาตรี ภาควิชา 1 ของปีที่หนึ่งแล้ว ในภาค 2 จะมาสมัครเข้าเป็นนักศึกษามหาวิทยาลัยรามคำแหง จะสามารถศึกษาระดับปริญญาตรีต่อได้หรือไม่และควรปฏิบัติอย่างไร

ตอบ 1. นักศึกษาที่ครอบครัวประสบอุทกภัยและวาทภัยจำนวน 609 ราย ที่ได้ทำเรื่องขอยกเว้นค่าธรรมเนียมไว้แล้วนั้น ในภาคการศึกษาที่ 1/2533 มหาวิทยาลัยได้มีประกาศให้นักศึกษาดังกล่าวไปลงทะเบียนเรียนได้ที่ฝ่ายจัดตารางสอนและลงทะเบียนเรียน อาคาร สวป. ชั้น 6 ตั้งแต่วันที่ 13-17 สิงหาคม 2533 หากนักศึกษาไม่ดำเนินการตามวันเวลาและสถานที่ที่กำหนดถือว่านักศึกษาละสิทธิ์ และจะไม่อนุมัติให้ลงทะเบียนเรียนหลังจากกำหนดโดยเด็ดขาด

2. นักศึกษาที่สมัครเป็นนักศึกษาใหม่ในภาค 2/2533 สามารถสมัครเข้าเป็นนักศึกษาระดับปริญญาตรีต่อจากที่เรียนอยู่ได้ โดยให้ลาออกจากสถาบันศึกษาที่เรียนแล้วไปติดต่อที่รายนักศึกษาระดับปริญญาตรี กองกิจการนักศึกษา อาคารจรรยาบรรณศึกษา ชั้น 2 หรือ โทร. ๐๒-๒๕๓๓๖๖๖ นักศึกษามหาวิทยาลัยรามคำแหงแล้ว

ศูนย์บริการวิชาการและสนเทศ สวป.





ลงทะเบียนสอบซ่อม มหาวิทยาลัยรามคำแหงลงทะเบียนสอบซ่อมหมวด 2 และภาคฤดูร้อน 1, 2 ปีการศึกษา 2532 ระหว่างวันที่ 9-11 สิงหาคม 2533 ณ รามคำแหง 1 โดยกำหนดการสอบซ่อมระหว่างวันที่ 8-14 กันยายน 2533

กองกิจกรรมนศ.

ต่อจากหน้า 1

4. **ชมรมคณิตศาสตร์** อ.ส.ม.ร. จัดงานสัมมนาเพื่อนใหม่'33 ระหว่างวันที่ 14-16 สิงหาคม 2533 ณ บ้านริมน้ำแยง ย่าบ่อไทรโยค จังหวัดกาญจนบุรี เดินทางโดยรถไฟ

5. **ชมรมค่ายอาสาพัฒนา** รามฯ-ทักษิณ อ.ส.ม.ร. จัดงานค่ายสานต่อบุคลากร ระหว่างวันที่ 16-20 สิงหาคม 2533 ณ โรงเรียนบึงไม้ ตำบลชะอ้อม อำเภอแก่งคอย จังหวัดสระบุรี

ชมรม อันดับที่ 6-11 จัดกิจกรรม "ระหว่างวันที่ 17-19 สิงหาคม 2533" ทั้ง 6 ชมรม

6. **ชมรมการบริหารทั่วไป** อ.ส.ม.ร. จัดงานทัศนศึกษานอกสถานที่ ณ สวนเทพาวารี จังหวัดระยอง คำสวัสดิการ 99 บาท นักศึกษาชั้นปีที่ 1 ที่เข้าร่วมงานจะได้แอมป์หรือเป็นบัตร

7. **ชมรมวัฒนธรรมและประเพณีท้องถิ่น** อ.ส.ม.ร. จัดอบรมผู้ปฏิบัติงานทางวัฒนธรรม ณ เขลางค์ จังหวัดระยอง ผู้สนใจติดต่อ ห้อง 430 ชั้น 4 อาคารกิจกรรมนักศึกษา

8. **ชมรมดนตรีไทยและนาฏศิลป์** อ.ส.ม.ร. จัดสัมมนาทางวิชาการ ณ โรงเรียนนายเรือของกองทัพเรือ จังหวัดชลบุรี

อนึ่ง ชมรมฯ จะจัดงานไหว้ครู-ครอบครู ดนตรีไทยและนาฏศิลป์ ในวันอาทิตย์ที่ 26 สิงหาคม 2533 ณ หอประชุม

A.D.1 ขอเชิญนักศึกษาและผู้สนใจเข้าร่วมงาน ตั้งแต่เวลา 07.00 น. เป็นต้นไป

9. **ชมรมการเงินและธนาคาร** อ.ส.ม.ร. จัดงานค่ายอบรมเตรียมบุคลากร ณ หาดทรายทอง จังหวัดระยอง ผู้สนใจติดต่อ ห้อง 404 ชั้น 4 อาคารกิจกรรมนักศึกษา

10. **ชมรมภาษาตะวันตก** อ.ส.ม.ร. จัดงานพัฒนาคุณภาพวิชาการต่างประเทศ ณ วังตะเคียน จังหวัดกาญจนบุรี

11. **ชมรมชีววิทยา** อ.ส.ม.ร. จัดงานค่ายอบรมพัฒนาบุคลิกภาพการศึกษา ณ อุทยานแห่งชาติโคกเขาสามง่าม จังหวัดสระบุรี ผู้สนใจติดต่อ ห้อง 422 ชั้น 4 อาคารกิจกรรมนักศึกษา

12. **ชมรมดนตรีสากล** อ.ส.ม.ร. เปิดสอนไนต์ ตั้งแต่บัดนี้จนถึงวันที่ 17 สิงหาคม 2533 นักศึกษาผู้ใฝ่สนใจติดต่อได้ที่ ห้อง 428 ชั้น 4 อาคารกิจกรรมนักศึกษา

อนึ่ง ชมรมฯ จะส่งไปแสดงออกอากาศทางสถานีวิทยุ อ.ส. ความถี่คลื่นระบบ F.M. 104 KHz เวลา 16.00 น. เป็นต้นไป ขอเชิญนักศึกษาและผู้สนใจรับฟังโดยทั่วกัน

13. **ชมรมที่ติดส์** อ.ส.ม.ร. จัดงานค่ายอบรมพัฒนาบุคลิกภาพทางการศึกษา ระหว่างวันที่ 18-20 สิงหาคม 2533 ณ หาดแม่รำพึง อำเภอบ้านเพ จังหวัดระยอง

นักศึกษาผู้ใฝ่สนใจติดต่อที่ ห้อง 421 ชั้น 4 อาคารกิจกรรมนักศึกษา

14. **ชมรมอนุรักษ์ธรรมชาติและสิ่งแวดล้อม** อ.ส.ม.ร. จัดงานบำเพ็ญประโยชน์ด้านการอนุรักษ์นอกสถานที่ ระหว่างวันที่ 26-28 สิงหาคม 2533 ณ เขาสวนรือ้อยอด จังหวัดประจวบคีรีขันธ์ คำสวัสดิการ 69 บาท ผู้สนใจติดต่อ ห้อง 323 ชั้น 3 อาคารกิจกรรมนักศึกษา

15. **ชมรมศึกษาปัญหา** ยานสทิต อ.ส.ม.ร. จัดอบรมบุคลากรภายนอก ระหว่างวันที่ 13-16 สิงหาคม 2533 ณ เขาชะแมก-เขาวง จังหวัดระยอง

ชมรม อันดับที่ 16 และ 17 จัดกิจกรรม "ระหว่างวันที่ 21-23 สิงหาคม 2533" ทั้ง 2 ชมรม

16. **ชมรมกาไวพจน์และกาพย์ประพันธ์** อ.ส.ม.ร. จัดงานอบรมการโฆษณานอกสถานที่ ณ ค่ายพระรามหก พระราชวังสนามจันทร์ จังหวัดเพชรบุรี คำสวัสดิการ รุ่นน้อง 99 บาท รุ่นพี่ 150 บาท ผู้สนใจติดต่อ ห้อง 407 ชั้น 4 อาคารกิจกรรมนักศึกษา

17. **ชมรมผู้บำเพ็ญประโยชน์และบรรณารักษารมย์** อ.ส.ม.ร. จัดงานพัฒนาบุคลากร ณ อุทยานแห่งชาติเขาใหญ่ จังหวัดนครราชสีมา ผู้สนใจติดต่อ ห้อง 321 ชั้น 3 อาคารกิจกรรมนักศึกษา

ชมรม อันดับที่ 18-20 จัดกิจกรรม "ระหว่างวันที่ 24-26 สิงหาคม 2533" ทั้ง 3 ชมรม

18. **ชมรมภาษาไทยและภาษาตะวันออก** อ.ส.ม.ร. จัดงานเสริมสร้างประสบการณ์วิชาการนักศึกษา ณ อุทยานแห่งชาติเขาสง่าม ตำบลหนองปลาไหล อำเภอเมืองฯ จังหวัดสระบุรี

19. **ชมรมนิติศาสตร์** อ.ส.ม.ร. จัดงานอบรมการทวงงานของชมรมนิติศาสตร์ อ.ส.ม.ร. ณ เขื่อนแก่งกระจาน กิ่งอำเภอ

# วท.บรรณารักษาร

กองบรรณารักษารและฝ่ายจัดการ "ชาวรามคำแหง" ได้รับจดหมายคำหนึ่ง ทั้งดั่ง และด้วยว่า จากสมาชิกทั้งใกล้และไกลจำนวนมาก อย่างต่อเนื่องเสมอมาเกี่ยวกับความกล้าหาญของการได้รับข่าวสารในฐานะที่เป็นผู้มีหน้าที่เกี่ยวข้องก็ได้พยายามหาทุกทางแก้ไขอย่างเต็มที่ ในช่องทางที่จะทำได้ตามกำลังความสามารถ

ป็นถึงวันนี้ ใครขอเขียนให้ทราบถึงข้อจำกัดที่เป็นสาเหตุหนึ่งของความกล้าหาญนั้น ก็คือ ชาวรามคำแหงปัจจุบันมีขั้นตอนการผลิตด้านการพิมพ์อยู่ที่โรงพิมพ์ของมหาวิทยาลัย เพื่อหวังจะได้ลดต้นทุนค่าใช้จ่ายลงให้มากที่สุด และต้องการใช้ประโยชน์จากหน่วยงานในกำกับที่มหาวิทยาลัยมีอยู่ ให้เต็มศักยภาพและขีดความสามารถ แต่ภารกิจของโรงพิมพ์นั้น มีงานประจำที่เป็นหลักอยู่ ก็คือการผลิตเอกสารตำราประกอบการเรียนสาขาวิชาต่างๆ เป็นจำนวนมาก การจัดทำข่าวรามคำแหงจึงเป็นงานรอง และในหลายครั้งที่จะต้องถูกงานสำคัญเร่งด่วนของมหาวิทยาลัย เช่น การจัดพิมพ์ ม.ร. 30 หรือการพิมพ์ตารางสอบไล่ ตารางสอบซ่อม โบนัสฯ ฯลฯ มาขอใช้ตัวไปก่อน จึงทำให้เกิดความคลาดเคลื่อนในระยะเวลา สะสมไปเป็นลำดับ มีบางครั้งที่เราได้พยายามปรับเร่งให้ออกทันตามกำหนดได้ แต่ก็มิเหตุให้เกิดต้องเป็นไปตามวัฏจักรเดิมอีก เลยทำให้ดูเหมือนว่า การที่ชาวรามคำแหงออกได้ตรงตามกำหนดเวลานั้น เป็นเพียงอุบัติเหตุ

ึ่งที่ได้เรียนเสกนนี้ เป็นส่วนหนึ่งของเหตุที่ทำให้สมาชิกและผู้อ่านได้รับข่าวสารล่าช้า

โดยจิตสำนึกของคนที่ทำงานด้านบริการข่าวสารให้แก่คนหมู่มากปรารถนาเหลือเกินที่จะให้ผู้รับได้รับข่าวสารเร็วที่สุด แต่สภาพของฝ่ายจัดทำและฝ่ายจัดการข่าวรามคำแหงในขณะนี้ เหมือนลูกปลาน้อยที่กำลังว่ายน้ำทวนกระแสน้ำ

เรื่องของเรื่อง เป็นอย่างนี้แหละครับ  
ณพพร ศำรงศิริ  
รักษาการบรรณารักษาร

## เปลวเทียนที่แกว รามคำแหงที่ทาง

- แก่งกระจาน จังหวัดเพชรบุรี
- ชมรม ระหว่างวันที่ 27-29 สิงหาคม 2533 ณ อุทยานแห่งชาติแก่งกระจาน จังหวัดเพชรบุรี
- นักศึกษาผู้ใฝ่สนใจกิจกรรมของชมรมต่างๆ ทั้ง 21 ชมรม ดังกล่าว โปรดติดต่อ ณ ที่ทำการชมรมนั้น ซึ่งอยู่ที่ชั้น 3 และชั้น 4 อาคารกิจกรรมนักศึกษา ม.ร. รามฯ 1 (หัวหมาก)
- 20. **ชมรมศึกษาปัญหา** ยานสทิต อ.ส.ม.ร. จัดงานศึกษาระบบการทำงานของชมรม ณ อุทยานวังตะไคร้ จังหวัดนครนายก ผู้สนใจติดต่อ ห้อง 325 ชั้น 3 อาคารกิจกรรมนักศึกษา
- 21. **ชมรมส่งเสริมสุขภาพและพละานามัย** อ.ส.ม.ร. จัดอบรมสมาชิกและกรรมการ

**มหาวิทยาลัยรามคำแหง**  
**เป็นเจ้าภาพจัดการแข่งขัน กีฬามหาวิทยาลัยฯ ครั้งที่ 18**  
**23-30 พฤศจิกายน 2533**  
**กีฬามหาวิทยาลัยฯ ลือล้าใจ เสริมสร้างสามัคคี**

รู้ข่าวสาร ทันเหตุการณ์ อ่านข่าวรามฯ  
 เชิญสมัครเป็นสมาชิกได้ที่...  
 งานประชาสัมพันธ์ ตึก เอ.ดี. 1 ชั้น 2  
 (รับสมัครสมาชิกตลอดทั้งปี)

  
 งานประชาสัมพันธ์  
 มหาวิทยาลัยรามคำแหง  
 บางกะปิ กรุงเทพฯ 10240  
 โทร. 3180900

**ใบวารสารมหาวิทยาลัยรามคำแหง**  
 ชำระค่าฝากส่ง เป็นรายเดือน  
 ในอนุญาตที่ 17/2528  
 ปทจ. กลองจัน  
 (นายชวน นงนุช)