



# ข่าวรามคำแหง

ปีที่ 7 ฉบับที่ 9  
ปีการศึกษา 2520  
2 กรกฎาคม 2520  
ราคา 75 สตางค์

## RAMKHAMHAENG UNIVERSITY NEWSLETTER

เพื่อเป็นสื่อกลาง  
ระหว่าง  
มหาวิทยาลัยกับนักศึกษา

### ตารางบรรยายสรุป วันอาทิตย์ และ วันจันทร์ สำหรับนักศึกษาใหม่ ภาค 1 ปีการศึกษา 2520

วันอาทิตย์ที่ 12 มิ.ย., 19 มิ.ย., 26 มิ.ย., 3 ก.ค., 10 ก.ค., 17 ก.ค., 24 ก.ค., 31 ก.ค. 2520

วันจันทร์ที่ 8 ส.ค., 15 ส.ค., 22 ส.ค., 29 ส.ค., 5 ก.ย., 12 ก.ย., 19 ก.ย. 2520

เวลา ห้องเรียน	0730-0820	0830-0920	0930-1020	1030-1120	1130-1220	1230-1320	1330-1420	1430-1520	1530-1620	1630-1720	1730-1820
HB	HI 101 ผศ. อชยา	LA 103 อ. ประเสริฐ อ. บุญญา	PS 110 อ. เสถียร	EC 111 อ. เสรี อ. จินตนา	EN 101 อ. เขียวลักษณ์	PS 103 อ. บวร	TH 101 ศ. ดร. บรรจง	LA 104 ผศ. ไสยมณี อ. รัชฎา	LS 103 ผศ. เสริมศรี อ. สายสุดา	SO 103 ดร. บรรพต	LA 121 อ. ประสาน อ. นิมิตรวรา
NB 1, 2	HI 101 อ. ศิวพร	LA 103 ดร. วิริยะ อ. ชุติศักดิ์	PS 110 อ. สุขุม	EC 111 อ. ปรีดา อ. จุรี	EN 101 ดร. พงษ์ อ. สุชัย	PS 103 อ. สุขุม	TH 101 อ. ประทีป	LA 104 อ. พรชัย อ. มรกต	LS 103 ผศ. ออมพร อ. นวลจันทร์	SO 103 อ. ฤตมณ	LA 121 ศ. ดร. สว่าง อ. สุรพล
NB 3 A, B	HI 101 อ. ศิวพร	LA 103 อ. เดชา อ. พนศักดิ์	PS 110 อ. สุขุม	EC 111 อ. นันทวัน อ. ศุภฤกษ์	EN 101 ดร. พงษ์	PS 103 อ. สุขุม	TH 101 อ. เสาวลักษณ์	LA 104 ผศ. สมฤทธิ์ อ. อุบลศรี	LS 103 ผศ. ออมพร อ. นวลจันทร์	SO 103 อ. ฤตมณ	LA 121 อ. ประกอบ อ. สุขสมัย
NB 5, 6	HI 101 รศ. สมบูรณ์	LA 103 รศ. ดร. วารี อ. รังสรรค์	PS 110 อ. โภค	EC 111 อ. วรณี อ. จงรัก	EN 101 อ. ชุตติยะ	PS 103 อ. สุรพันธ์	TH 101 อ. สมพันธ์	LA 104 อ. จันทนเพ็ญ อ. พิพัฒน์	LS 103 ผศ. พิมลพรรณ อ. สว่างศรี	SO 103 อ. ศรีพันธ์	LA 121 อ. กัทร ก. อ. ทิพา
NB 10	HI 102 อ. อรพินท์ ดร. ปราวณ		PS 110 อ. วิศิษฐ์		EN 101 อ. เพ็ญศรี	PS 103 อ. เพ็ญ			LS 103 อ. ยพวิ อ. สุภัทรา	SO 103 อ. หงษ์จิตต์	
NB 11 A, B, C		LA 103 อ. มาวศรี อ. มยุรี	PS 110 อ. สุรพันธ์		EN 101 อ. ชุติทัย อ. นฤ					SO 103 อ. ณจณลดา	
EOB 201, 202, 301, 302, 401					EN 101 อ. อัจฉรา ผศ. มาลิตา						
SSB 301, 302, 401, 403, 404			PS 110 อ. วิทยา		EN 101 อ. ณนอม	PS 103 อ. วิทยา			LS 103 ผศ. นันทนา อ. บุญถาวร	SO 103 อ. บุญลือ	
HOB 101					FR 101 อ. พลศรี อ. เตือนใจ						
HOB 204					FR 301 (FR 111) ผศ. ดร. สัทธา อ. อรุณทวดี						
SOB 201					CN 101 อ. กนกพร						
SOB 202					JA 101 อ. พงษ์ อ. ประนอม						
BPB 106					GN 101 อ. อภิสิทธิ์						
BPB 205					RS 101 อ. กฤษฏี						
BPB 207					SN 101 DR. DONALD						

### ข่าวจากคณะนิติศาสตร์

คณะนิติศาสตร์ได้เปิดกระบวนวิชาเลือกเสรีเกี่ยวกับกฎหมายขึ้นอีก 2 วิชา ดังนี้

1. ก.ม.ศุลกากร บรรยายโดย อ.มานิตย์ วิทยาเต็ม
2. ก.ม.ธนาคาร

สำหรับนักศึกษาซึ่งได้ประสงค์จะเรียน EN 201 และ EN 202 นั้น ท่านจะใช้วิชากฎหมายดังต่อไปนี้แทนได้คือ

EN 201 ใช้ LA 250, LA 251, LA 252, LA 253, LA 254

EN 202 ใช้ LA 350, LA 351, LA 352, LA 353, LA 354

และแม้ว่าท่านจะได้วิชา EN 201 หรือ EN 202 แล้วก็ตาม ท่านยังอาจเลือกวิชากฎหมายดังกล่าวข้างต้นเป็นวิชาเลือกเสรีได้อีกหนึ่ง แม้ว่าท่านจะสอบ EN 202 ได้ แต่ EN 201 ตก ท่านจะเปลี่ยนจาก EN 201 เป็นวิชากฎหมายที่ใช้แทนกันได้ มหาวิทยาลัยก็ยังคงนับ Cr. ให้ในวิชา EN 202 ซึ่งท่านสอบผ่านแล้ว

รศ.ดร.วารี นาสกุล

### ขยายกำหนดสถานภาพนักศึกษา 7 ปี เป็น 8 ปี

ตามข้อบังคับมหาวิทยาลัยรามคำแหง ว่าด้วยการศึกษาชั้นปริญญาตรี พ.ศ. 2514 แต่เดิม นั้น กำหนดระยะเวลาที่นักศึกษาจะศึกษาในมหาวิทยาลัยรามคำแหงได้ไม่เกิน 7 ปี กล่าวคือ ถ้าเป็นนักศึกษาระดับ 7 ปีแล้ว ผลของการศึกษาจะไม่เพียงพอที่จะได้รับการเสนอชื่อเพื่อรับปริญญาตรี สถานภาพของนักศึกษาที่สิ้นสุดลง

เมื่อมหาวิทยาลัยได้ดำเนินงานมาเป็นเวลาประมาณ 6 ปี ได้มีนักศึกษาหลายคนเสนอความคิดเห็นต่อมหาวิทยาลัยรามคำแหง ขอให้ขยายกำหนดสถานภาพนักศึกษา เป็น 8 ปี และอาจารย์รังสรรค์ แสงสุข ซึ่งเป็นกรรมการสภามหาวิทยาลัยรามคำแหง ผู้ทรงคุณวุฒิ ก็ได้เสนอแก้ไขข้อบังคับมหาวิทยาลัยรามคำแหง โดยขอให้ขยายเวลาสิ้นสุดสถานภาพนักศึกษา เป็น 8 ปี อีกท่านหนึ่งด้วย มหาวิทยาลัยจึงส่งข้อเสนอเหล่านี้ให้คณะกรรมการวิชาการพิจารณา ต่อมา มหาวิทยาลัยได้นำข้อเสนอของคณะกรรมการวิชาการเข้าปรึกษา ทปม. ที่ประชุม ทปม. เห็นว่าควรขยายกำหนดสถานภาพนักศึกษาจาก 7 ปี เป็น 8 ปี ด้วยเหตุผลสำคัญ 2 ประการ คือ

อ่านต่อหน้า 7

### การส่งจองตำราและแผ่นปลิวคำบรรยาย

ด้วยฝ่ายตำราและอุปกรณ์การศึกษาได้เปิดบริการส่งจองตำราทั้งทางไปรษณีย์และด้วยตนเองนั้น ใครขอเรียนชี้แจงวิธีปฏิบัติดังนี้คือ

1. จะจัดส่งตำราที่มีจำหน่ายแล้วให้กับนักศึกษาที่มาส่งจองทางไปรษณีย์ไว้ ทั้งที่หน้าโรงพิมพ์ศึกษาเก่าและที่ห้องกระจายตำราทุกราย ภายในวันที่ 25 มิถุนายน 2520 นี้ และจะจัดส่งทันทีถ้าตำราพิมพ์แล้วเสร็จ สำหรับตำราที่ยังอยู่ในระหว่างการพิมพ์
2. ให้ผู้ที่ส่งจองด้วยตนเองมาขอรับและชำระเงินได้เฉพาะวิชาที่พิมพ์แล้วเสร็จ และมีจำหน่ายแล้วที่แผนกส่งจองฝ่ายตำราฯ อาคารศรีสังขณาลัย ห้องกระจายตำราหลังขวามือ หรือนักศึกษาจะซื้อเองที่โรงพิมพ์ศึกษาเก่าหลังตึกสำนักอธิการบดีก็ได้ โดยไม่มารับตำราที่ส่งจองไว้แล้วแต่ความสะดวกของนักศึกษาเอง
3. นักศึกษาต่างจังหวัดที่ประสงค์จะส่งจองทางไปรษณีย์ ให้ส่งเงินมัดจำหรือตัวแลกเงินไปรษณีย์ในนาม

อ่านต่อหน้า 7



**LA 208**

LA 208 หรือวิชากฎหมายแพ่งและพาณิชย์ว่าด้วยละเมิด จัดการงานนอกสั่งและลามิควรรได้ เป็นวิชาสำหรับนักศึกษาปี 2 ภาค 2 ซึ่งจะต้องศึกษาตั้งแต่มาตรา 395 ถึงมาตรา 452 อย่างละเอียดทุกมาตรา สำหรับการศึกษภาค 1 ได้มีการบรรยายวิชานี้ในวันเสาร์ระหว่างเวลา 9.00-11.30 น. ณ ตึก NB 4 ตำราเรียนซึ่งเขียนโดย ดร.วารี นาสกุล ไม่ว่าจะพิมพ์ครั้งที่ 1-2-3 ใช้ได้ทุกเล่ม แต่นักศึกษาต้องอ่านฎีกาใหม่ ๆ จากห้องสมุดประกอบจะศึกษาจากตำราที่เขียนโดยอาจารย์ท่านอื่น เช่น ศ.เสนีย์ ปราโมช ศ.จิตติ ติงศภัทัย อ.พจน์ บุษปคม และคู่มือละเมิด โดย อ.รังสรรค์ แสงสุข อ่านประกอบก็ได้ ในการสอบไล่จะออกเป็นอุทธรณ์ 3 ข้อ และคำบรรยาย 1 ข้อ สำหรับการตอบอุทธรณ์นั้นนักศึกษาจะต้องวางหลัก กล่าวคือด้วยบทกฎหมายที่เกี่ยวข้องทุกมาตรา พร้อมกับแยกหลักเกณฑ์อธิบายด้วยบทเหล่านั้นโดยละเอียด หากอุทธรณ์มีเพียง 2 หรือ 3 มาตราเกี่ยวข้อง แต่ถ้ามีหลายมาตราไม่จำเป็นต้องอธิบายโดยละเอียดก็ได้ แต่ต้องวางหลักให้ชัดเจนและยกอุทธรณ์มาปรับกับหลักเกณฑ์นั้น ๆ หากข้อสอบเป็นคำบรรยาย นักศึกษาจะต้องอธิบายโดยละเอียดให้มากที่สุดเท่าที่จะมากได้ พร้อมทั้งยกอุทธรณ์ประกอบ

รศ.ดร.วารี นาสกุล

**LA 335**

สำหรับปีการศึกษา 2520 นักศึกษาซึ่งศึกษาวิชานี้จะต้องศึกษา 1. ตัวเงิน 2. ชื่อชาย และ 3. ตัวการตัวแทน ตำราที่ใช้ในการศึกษาคือ กฎหมายธุรกิจซึ่งเขียนโดย อ.วารี ส่วนตำราประกอบนั้น นักศึกษาจะศึกษาได้จากตัวบท ป.พ.พ. ในส่วนที่ว่าด้วยวิชาดังกล่าวข้างต้น และศึกษาจากคำอธิบายตัวเงิน ของ ศ.วิกรม เมลาสนนท์ คำอธิบายชื่อชายของ อ.สุวิทย์ นิ่มน้อย และคำอธิบายตัวการตัวแทนของ ศ.สรรเสริญ ไกรจิตติ

ในการตอบสอบไล่จะมีข้อสอบเกี่ยวกับตัวเงิน 2 ข้อ เป็นคำบรรยาย 1 ข้อ และอุทธรณ์ 1 ข้อ ชื่อชาย 1 ข้อ และตัวการ 1 ข้อ ซึ่งทั้ง 2 วิชาหลังจะแยกเป็นคำบรรยายสั้น ๆ และอุทธรณ์ไม่ซับซ้อน นักศึกษาควรดูหัวข้อจากในตำรา

การตอบอุทธรณ์จะต้องอ้างกฎเกณฑ์แล้วจึงจะปรับเข้ากับอุทธรณ์ที่ยกมาเขียน ส่วนการตอบคำบรรยาย ควรจะบรรยายตามหนังสือที่ใช้ในการเรียน

รศ.ดร.วารี นาสกุล

**LA 103**

1. คำชี้แจง

วิชาความรู้เบื้องต้นเกี่ยวกับกฎหมายทั่วไป สำหรับปีการศึกษา 2520 ใช้ตำราซึ่งจัดพิมพ์ขึ้นจากมหาวิทยาลัย โดยตำราเล่มนี้ได้จัดแบ่งออกเป็น 4 ภาค ประกอบไปด้วยผู้เขียน 4 ท่าน คือ ดร.ธีระ ศรีธรรมรักษ์ เขียนภาคที่ 1 อ.เดชา ศิริเจริญเขียนภาคที่ 2 (ยกเว้นบทที่ 2) รศ.ดร.วารี นาสกุล เขียนภาคที่ 3 และอ.ประเสริฐ ตันศิริ เขียนภาคที่ 4 (และบทที่ 2 ของภาคที่ 2)

เค้าโครงของวิชา LA 103 มีโดยย่อต่อไปนี้คือ  
ภาคที่ 1 เรื่อง ที่มา กฎเกณฑ์และลักษณะของกฎหมาย  
ภาคที่ 2 เรื่อง ประเภทของกฎหมาย ความมุ่งหมายในการใช้กฎหมาย การแสดงออกทางกฎหมาย และระบบหลักการที่มีใช้กฎหมาย  
ภาคที่ 3 เรื่อง ความผูกพันของกฎหมายที่มีต่อความเป็นอยู่ของมนุษย์โดยสภาวะเศรษฐกิจและสังคมปัจจุบัน  
ภาคที่ 4 เรื่อง แนวทางเดินของกฎหมายและกฎหมายไทย

2. การบรรยาย

การบรรยายทางวิทยุ มีผู้บรรยาย 4 ท่าน ตามลำดับดังนี้  
ดร.ธีระ ครั้งที่ 1-2 อ.เดชา ครั้งที่ 3 และ 5  
รศ.ดร.วารี ครั้งที่ 6-7 อ.ประเสริฐ ครั้งที่ 4 และ 8

การสอนในมหาวิทยาลัย เพื่อที่จะให้นักศึกษามีที่นั่งเรียนเพียงพอ ทางคณะซึ่งได้จัดให้มีการบรรยาย 5 Sections โดยมีอาจารย์ผู้บรรยายและอาจารย์ผู้ร่วมรับผิดชอบยังสถานที่เรียนต่าง ๆ กันดังนี้

- ตึก NB 1-2 โดย ดร.ธีระ
- ตึก NB 3 A-B โดย อ.เดชา
- ตึก NB 6 โดย รศ.ดร.วารี
- ตึก HB โดย อ.ประเสริฐ
- ตึก NB 11 โดย อ.มารศรี

อาจารย์ทุกท่านรับผิดชอบในการสอนและมีส่วนร่วมในการออกข้อสอบวิชานี้ร่วมกัน ติดตามอ่านคำบรรยายสรุปจาก ขร. (ฉบับพิเศษ เฉพาะ LA 103) ในโอกาสต่อไป

**PC 365**

เนื้อหาวิชา

ความเป็นมาของการศึกษาทางจิตวิทยาสังคม เนื้อหา และวิธีการต่าง ๆ ในการศึกษา

1. Direct Observation
2. Content Analysis
3. Subject Report
4. Attitude Assessment
5. Sociometric Assessment
6. Gaming and Simulation

หนังสืออ่านประกอบ

1. "สังคมมิติ" (PC 365 ตำราเดิม) ของ อาจารย์นวลศิริ เปาโรหิตย์
2. "Principles and Methods of Social Psychology" ของ Edwin P. Hollander
3. "Psychology and Social Behavior" ของ John W. Mc David & Herbert Harari

ตำราเรียน

วิชานี้ยังไม่มีตำราเรียน นักศึกษาต้องเข้าฟังการบรรยายเพื่อผลประโยชน์ของตนเอง

รายงาน

1. ให้เลือกวิธีการศึกษาทางจิตวิทยาสังคม ที่สนใจ 1 วิธี แล้วทำการศึกษาโดยใช้วิธีดังกล่าว เก็บรวบรวมข้อมูลพร้อมทั้งเสนอผล
  2. รายงานต่าง ๆ จะส่งให้ทำในชั้นเรียน
- รายงานทั้ง 2 อย่างรวม 30 %

การสอบ

อัตรา (ตอบสั้น ๆ) 20 ข้อ 70 %

อ.ศิริวรรณ สารนาท

**PC 353**

เนื้อหาวิชา

บทนำ  
ความเป็นมาประวัติของความคิดปกติ  
พื้นฐานสาเหตุต่าง ๆ ของความคิดปกติ  
ความคิดปกติชนิดต่าง ๆ  
การให้การรักษาบำบัดแก่ผู้ที่มีผิดปกติ

หนังสืออ่านประกอบ

1. "จิตเวชศาสตร์" ของ นายแพทย์จำลอง ดิษยวณิช
2. "จิตวิทยาเกี่ยวกับโรคจิต โรคประสาท และความคิดปกติทางเพศ" ของ อาจารย์อรทัย ชื่นมนุษย์
3. วารสารของชมรมจิตวิทยา คลินิก

รายงาน

ไม่มี

การสอบ

ปรนัย 80 ข้อ (เติมคำ, ถูกผิด, จับคู่, choice)

อ.ศิริวรรณ สารนาท

**LS 471**

ผู้บรรยาย

อรสา วงศ์ยังอยู่

เวลาบรรยาย

7.00-10.00 น. ที่ BPB 106

หัวข้อที่จะศึกษา

การบริการห้องสมุด - ความหมายประเภทและวิธีจัดดำเนินการให้การบริการในห้องสมุดประเภทต่าง ๆ

วิธีศึกษา

เนื่องจากยังไม่มีตำราประกอบการศึกษาวิชา LS 471 นักศึกษาจึงควรเข้าฟังคำบรรยายและทำกิจกรรมต่าง ๆ ที่อาจารย์ผู้บรรยายกำหนดไว้

วิธีวัดผล

1. ภาคทฤษฎี 60 คะแนน
  - 1.1 สอบปลายภาคในวันที่ 3 ตุลาคม 2520 เวลา 14.00-17.00 น.
2. ภาคปฏิบัติ 40 คะแนน นักศึกษาจะต้องทำรายงานหรือทำกิจกรรมดังนี้
  - 2.1 เล่านิทานหรือเล่าเรื่องหนังสือ 1 เรื่อง
  - 2.2 ทำบรรณนิทัศน์สังเขปหนังสือ 10 เล่ม
  - 2.3 เขียนบทนาฏกรรม 1 เรื่อง
  - 2.4 จัดนิทรรศการ 1 หัวเรื่อง
  - 2.5 จัดทำสาระสังเขป 1 เรื่อง

สำหรับนักศึกษาที่ไม่สามารถมาฟังคำบรรยายจะ

- ต้องส่งงานแทนหมายเลข 2.1 และ 2.2 คือ
1. ให้รวบรวมปัญหาและข้อเสนอแนะในการบริการของห้องสมุด
  2. เขียนบทความประชาสัมพันธ์เชิญชวนให้มารับบริการจากห้องสมุด
- การส่งงานให้นำมาส่งได้ที่ ผศ.พิมลพรรณ เรพเพอร์ อย่างช้าไม่เกินวันที่ 30 กันยายน 2520

ผู้ช่วยศาสตราจารย์พิมลพรรณ เรพเพอร์

**PC 315**

ผู้บรรยาย

อ.วรรัตน์ รงคปราชญ์  
อ.จิตรา วสุวานิช

วัน เวลา สถานที่

เสาร์ 9.00-11.30 SSB 302

หัวข้อบรรยาย

ความหมายของวิชาจิตวิทยาการศึกษา  
ความสำคัญของวิชาจิตวิทยาการศึกษาต่ออาชีพครู  
ความแตกต่างระหว่างบุคคล  
ความพร้อมในการเรียนรู้

ระดับสติปัญญา

ความสามารถและความสนใจ  
ปัญหายุ่งยากพิเศษในการเรียนรู้  
ธรรมชาติของการเรียนรู้  
ทฤษฎีการเรียนรู้ที่สำคัญ  
แรงจูงใจ  
จุดมุ่งหมาย และความทะเยอทะยาน  
การโยกย้ายการเรียนรู้  
ความจำการลืม  
วิธีการวัดผลการศึกษา

การรายงานผลการเรียน

การวัดบุคลิกภาพ  
บุคลิกภาพ และการปรับตัวของครู  
การควบคุมชั้นเรียน  
การพัฒนานิสัยในการเรียน  
การแนะนำ

งานที่นักศึกษาจะต้องค้นคว้า

ให้นักศึกษาทำ Case History (ดูรายละเอียด หน้า 143-147) โดยเลือกศึกษาเด็กตั้งแต่อายุ 10-18 ปี

นักศึกษาค้นคว้าตัวอย่างได้จากอาจารย์ผู้บรรยาย



แนวความคิด "การมองไปข้างหน้า" ของผู้บริหาร  
ตั้งแต่ระดับหัวหน้าภาควิชาขึ้นไป ก็คือการนำเอาหลักการในด้าน  
บริหารการศึกษาไปใช้ให้เกิดประโยชน์ให้มากที่สุด หลักการใหญ่ ๆ  
ที่สำคัญ สรุปสาระได้ดังนี้

1. แก้ไขปรับปรุงในภาควิชาหรือในคณะให้สอดคล้อง  
กับวัตถุประสงค์และเป้าหมาย ด้วยการดำเนินการวางแผนงาน  
จัดระบบการทำงานให้รอบคอบและกว้างขวางที่สุด โดยให้สามารถ  
มองประโยชน์ส่วนรวมมากกว่าประโยชน์ส่วนตน

2. จัดระบบการทำงานด้านบุคคลเสียใหม่ ด้วยการร่วม  
มือกับผู้ร่วมงานอย่างมีระบบ เอาใจใส่ผู้ร่วมงานกันให้มากขึ้น

3. ปรับปรุงคุณลักษณะส่วนตัว คุณภาพทางจิตใจ มี  
มนุษยสัมพันธ์ที่ดี และปฏิบัติต่อบุคคลเยี่ยงบุคคลผู้เจริญแล้ว  
ปฏิบัติต่อกัน เพื่อผลอันราบรื่นยิ่งใหญ่นับแต่การบริหาร

จากที่ได้กล่าวมาแล้วนี้ พอจะสรุปได้เป็น 3 ประเด็นที่  
สำคัญ ๆ คือ หลักการปรับปรุงด้านการดำเนินงาน ตัวผู้บริหาร  
และผู้ร่วมงาน อันมีผู้บริหารเป็นตัวจักรกลสำคัญ ซึ่งผู้เขียนใคร่  
เสนอแนวคิดเล็ก ๆ น้อย ๆ อย่างรวม ๆ อันเป็นผลที่ได้รับจาก  
ประสบการณ์ที่ผ่านมา ดังต่อไปนี้

● ปรับปรุงงานให้เป็นไปตามวัตถุประสงค์ ปรับปรุง  
วิธีการเพื่อให้งานเป็นไปตามเป้าหมาย พยายามแก้ไขบรรยากาศ  
ของหน่วยงาน การสื่อสารระหว่างบุคคลเพื่อให้เกิดความเข้าใจอันดี  
ให้ความร่วมมือและประสานงานกับภาควิชาคณะอื่น ๆ ของมหา  
วิทยาลัยในทุกทาง เพื่อให้บรรลุรูปนิธานของมหาวิทยาลัย

● จะดำเนินการอย่างไร ในอันที่จะช่วยผู้บริหาร  
ระดับสูงกว่าได้ทราบถึงความสามารถของผู้ร่วมงานของท่าน เพื่อ  
จะใช้ทรัพยากรบุคคลที่มีอยู่แล้วในคณะและภาควิชาต่าง ๆ ให้  
เป็นประโยชน์สูงสุด โดยพึงเล็งถึงประโยชน์ส่วนรวมเป็นสำคัญ  
ส่วนตัวผู้บริหารเองนั้นก็ควรจะพยายามปรับปรุงภาควิชาของตน  
ให้ดียิ่งขึ้น เพื่อประโยชน์ของส่วนรวมเป็นใหญ่

● ช่วยเตรียมผู้ร่วมงานท่านอื่นมาอยู่ในฐานะหน้าที่  
ในการบริหาร และสามารถที่จะทำงานได้ต่อเนื่องกับนโยบาย  
หรือเป้าหมายที่วางไว้ และควรจะสามารถทำงานได้ดีกว่า

● ทำอย่างไรจึงจะสามารถกระตุ้นให้ผู้ร่วมงานเกิด

### แนวคิด "การมองไปข้างหน้า" ของผู้บริหาร

ผศ. จำเนียร ช่วงโชติ  
คณะศึกษาศาสตร์

ความคิดริเริ่ม มีความคิดที่ตีกรอบด้วยคุณธรรม (อันได้แก่พรหม  
วิหาร 4 คือ เมตตา กรุณา มุทิตา อุเบกขา) และมีความรับผิดชอบ  
ในงานหน้าที่ของตนอย่างสูง ในเรื่องของ การให้ความรู้ การให้  
บริการ และการให้ประสบการณ์ที่จะเป็นประโยชน์และให้คุณค่า  
อย่างยิ่งต่อนิสิตนักศึกษาของมหาวิทยาลัย

● พยายามกระจายความคิดในด้านการบริหารให้ผู้  
ร่วมงานได้รู้จักไว้บ้าง

● จะสนับสนุนให้ผู้ร่วมงานมีความรู้ความเข้าใจใน  
วิธีการบริหาร เพื่อให้ผู้ร่วมงานได้เข้าใจ และให้ความร่วมมือ

● จะพยายามดำเนินการให้ผู้ร่วมงานทุกคนรับผิดชอบ  
ในงานของตน เพื่อให้บรรลุเป้าหมาย

● จะสนับสนุนให้ผู้ร่วมงานมีความคิดริเริ่ม มีการ  
แสดงความคิดเห็นในหมู่คณะที่ทำงานร่วมกันอย่างเต็มที่

● จะให้ความร่วมมือในการดำเนินการในทุกระดับ  
ชั้น

● จะรับฟังข้อคิดเห็นจากผู้อื่นต้องจิตว่าง

● จะให้ความร่วมมือในสิ่งที่เห็นควร และไม่ให้  
ความร่วมมือในสิ่งที่ไม่เห็นควรด้วยใจเป็นธรรม และปราศจาก  
อคติ

● จะพิจารณาปรับปรุงตัวเองให้เป็นไปตามหลัก  
การ และเกณฑ์ที่ได้อภิปรายไว้หรือตกลงกันไว้

● จะให้มีการประชุมเพื่อพบปะ เพื่อประเมินผล  
งานของตน แก้ไขข้อบกพร่องให้มากขึ้น และอย่างมีกำหนดเวลา  
เป็นประจำ

● จะพยายามเปิดตา เปิดใจ และศึกษาดูงานของ  
ผู้อื่นที่เกี่ยวข้อง

● จะหาความรู้ ศึกษาและทำงานในสิ่งที่ เป็นหน้าที่  
ของตนให้มากขึ้น

● จะพยายามหาเวลาว่างให้มากกว่าที่เป็นอยู่ในปัจจุบัน  
เพื่อจะได้มีเวลาว่างแผนและจัดรูปงานให้ได้ดีกว่าที่เป็นอยู่

● ถ้าต้องเผชิญอุปสรรค ควรมีวิธีที่จะเอาชนะ  
ทุกวิถีทางด้วยการแสวงหาความคิดกับผู้ร่วมงาน ถ้าเอาชนะไม่ได้แล้ว  
ก็พึงคิดว่าทุกอย่าง คือ อนิจจัง ทุกขัง อนัตตา อย่าได้เอามาเป็น  
ทุกข์ร้อนเลย

● จะเตือนตนคิดว่า นี่เป็นงานของฉัน (อัตตา)  
ให้คิดว่าเป็นงานของหน่วยงาน (อนัตตา) และจะเลิกคิดว่างาน  
ทั้งหลายจะขาดฉันไม่ได้ คนอื่นมีความสามารถเช่นฉัน หรือสูง  
กว่าฉันอีกมากมาย

● จะยึดมั่นในความซื่อสัตย์ มีศีลจรรยา ไม่ลุ่มหลง  
มีนเมาในอำนาจ จะมุ่งมั่นทำงานให้ก้าวหน้าเพื่อประโยชน์ส่วน  
รวมเป็นที่ตั้ง

● จะสนับสนุน กระตุ้นให้ผู้ร่วมงานเกิดการตื่นตัว  
ในการทำงาน โดยให้มีโอกาสแลกเปลี่ยนความคิดเห็น ข้อคิดเห็น  
ปัญหา และวิธีแก้ต่อกันและกัน อันจะช่วยทำให้ทุกคนรู้สึกว่  
ตนมีส่วนร่วมในรามคำแหง มีส่วนร่วมในการที่จะรับผิดชอบนำ  
รามคำแหงไปสู่แนวทางที่ดีขึ้น

● จะสำรวจการปฏิบัติงานของตนว่าดีแล้วหรือยัง  
หรือมีข้อบกพร่องที่ใดบ้าง จะพยายามแก้ไขปรับปรุงข้อบกพร่อง  
เหล่านี้ หรือพยายามปรับปรุงงานที่ทำดีอยู่แล้วให้ดียิ่ง ๆ ขึ้น

● สำหรับอนาคต ก็จะต้อง

- แก้ไขสิ่งผิดพลาดที่แล้วด้านการบริหาร
- ผลิตบัณฑิตตามความต้องการของประเทศด้าน  
ปริมาณและคุณภาพ
- ปรับปรุงด้านวิชาการให้ดีขึ้นเรื่อย ๆ
- ขยายแขนงวิชาเพื่อบริการความต้องการทาง  
สาขาวิชาการ
- ขยายบริการทางสังคม

ในขณะที่กำลังมีการประชุมกฎหมายทะเลครั้งที่ 3 สมัย  
ที่ 6 ขึ้นที่กรุงนิวยอร์ก ประเทศสหรัฐอเมริกา สมัยการประชุม  
นี้ได้เริ่มมาตั้งแต่วันที่ 23 พฤษภาคม 2520 และได้ประมาณไว้  
ว่าจะใช้เวลาในสมัยประชุมนี้ประมาณ 8 สัปดาห์ เขตเศรษฐกิจ  
จำเพาะ 200 ไมล์ (Exclusive Economic Zone) ก็เป็นประเด็น  
สำคัญประเด็นหนึ่งในการประชุมกฎหมายทะเล ซึ่งในเขตเศรษฐกิจ  
จำเพาะ 200 ไมล์นี้รัฐชายฝั่งจะมีสิทธิอธิปไตย (Sovereign  
Rights) คือมีแต่สิทธิเพียงแต่ในทรัพยากรธรรมชาติที่มีชีวิตและ  
ไม่มีชีวิตแต่ผู้เดียว ซึ่งต่างกับบริเวณทะเลอาณาเขต (Territorial  
Sea) ซึ่งรัฐชายฝั่งมีอำนาจอธิปไตย (Sovereignty) คือมีสิทธิทุก  
อย่างเป็นของตนเองแต่ผู้เดียว แต่ยกเว้นการใช้สิทธิผ่านโดยสุจริตของ  
ชาติอื่น (Innocent Passage) ดังเช่นรัฐชายฝั่งนั้นไม่มีอำนาจอธิป  
ไตยทุกอย่างเหมือนบนผืนแผ่นดินของตน การประชุมกฎหมาย  
ทะเลยังไม่มีการตกลงกันได้แน่นอน แต่ประเทศต่าง ๆ ก็ได้ประกาศ  
ขยายเขตเศรษฐกิจจำเพาะบ้าง เขตทำการประมงของตนบ้างมี  
ความกว้าง 200 ไมล์ ไปแล้วปลายประเทศ เช่น อเมริกา ญี่ปุ่น  
พม่า เวียดนาม เป็นต้น

กิจการของประเทศไทยจัดอยู่ในอันดับที่ 7 ของโลก แต่  
จากการประกาศขยายน่านน้ำของประเทศ "เพื่อนบ้าน" ก็จะ  
ทำให้ประเทศไทยเสียพื้นที่ทำการประมงไปประมาณ 3 แสน  
ตารางไมล์ และผลประโยชน์จากการประมงก็จะลดไปประมาณ  
3,000 ล้านบาท อันจะเป็นผลกระทบกระเทือนต่อเศรษฐกิจของ  
ไทยเป็นอย่างมาก เหตุที่ไทยจะต้องเสียพื้นที่ทำการประมงไปนั้น  
ก็เพราะเดิมที แหล่งประมงต่าง ๆ เหล่านี้อยู่ในบริเวณทะเลหลวง  
ซึ่งทุกประเทศมีสิทธิที่จะทำการประมงได้โดยเสรี แต่เมื่อ "เพื่อน  
บ้าน" ขยายเขตน่านน้ำ 200 ไมล์ แหล่งประมงต่าง ๆ เหล่านี้ก็  
จะไปรวมอยู่ในเขตน่านน้ำของพวกเขา แต่ถ้าหากไทยจะประกาศ  
ขยายเขตน่านน้ำ (เขตเศรษฐกิจจำเพาะ) 200 ไมล์ บ้างก็จะขยาย  
ออกไปได้แค่ 120-160 ไมล์เท่านั้น เพราะเขตดังกล่าวจะไปชน  
กับเขตของน่านน้ำประเทศอื่น จึงจะต้องตกลงแบ่งสรรกันไป  
ในที่ประชุมกฎหมายทะเลครั้งที่ 3 นี้ ประเทศไทยก็เคยเสนอขอ  
ให้ไทยได้รับ "สิทธิชดเชย" (Compensatory Rights) เนื่องจาก

### กฎหมายทะเลกับปัญหาการประมงไทย

อาจารย์จุดพร วงศ์ทองศรีศรี  
คณะนิติศาสตร์

สภาพภูมิศาสตร์เป็นอุปสรรคทำให้การขยายเขตเศรษฐกิจได้ไม่  
ถึง 200 ไมล์ แต่ความหวังที่จะได้รับสิทธิอันนี้ก็มิใช่น้อยมาก

กรณีพิพาททางทะเลอันเนื่องจากการที่ชาวประมงไทย  
ลักลอบเข้าไปจับปลาในเขตน่านน้ำของประเทศ "เพื่อนบ้าน"  
นั้นมิใช่เรื่องง่าย ทำให้ชาวประมงต้องสูญเสียทรัพย์สิน อิสรภาพ  
และบางครั้งก็เสียชีวิต ดังเช่น กรณีที่เรือรบพม่าไล่จับชาวประมง  
ไทยจนเลยเข้ามาในทะเลอาณาเขตของไทย เมื่อวันที่ 16 มิถุนายน  
2520 นี้เอง ในกรณีนี้ฝ่ายพม่าจะอ้างว่าเป็นอำนาจอธิปไตยในการ  
ติดตามผู้กระทำความผิดมาจากเขตน่านน้ำของเขาก็ฟังไม่ขึ้น เพราะตาม  
อนุสัญญาเจนีวาว่าด้วยทะเลหลวง (Geneva Convention on  
the High Sea) มาตรา 23 อนุ 2 นั้นสิทธิในการไล่ติดตามอย่าง  
กระชั้นชิด (Hot Pursuit) จะสิ้นสุดลงในทันทีที่เรือซึ่งถูกติดตาม  
ตามเข้าสู่ทะเลอาณาเขตของประเทศตนหรือประเทศที่สาม นอก  
จากนี้พม่ายังไม่สามารถที่จะแก้ตัวว่าไม่ทราบถึงเขตของน่านน้ำของ  
ไทย เพราะเจ้าหน้าที่โดยเฉพาะทหารเรือพม่านั้นจะต้องมีความรู้  
และความสามารถต่าง ๆ ตามวิสัยที่เจ้าหน้าที่เช่นนั้นควรจะพึง  
มีมากกว่าสามัญชนธรรมดาทั่วไป ฉะนั้นการกระทำของพม่า  
ครั้งนี้เป็นการเจตนาละเมิดต่อกฎหมายระหว่างประเทศ ซึ่งประเทศ  
ไทยควรจะกระทำอย่างหนึ่งอย่างใดเพื่อให้ได้มาซึ่งความยุติ  
ธรรมตามกฎหมาย

จากการที่นายไพโรจน์ ไชยพร ประธานกรรมการสมาคม  
การประมงแห่งประเทศไทยได้กล่าวไว้มีใจความว่าไม่เห็นด้วย  
กรณีที่ไทยจะขยายเขตเศรษฐกิจเป็น 200 ไมล์ เพราะถ้าประกาศ  
ก็จะเป็นการยอมรับที่ประเทศอื่นประกาศไว้ และจะไม่สามารถ  
อ้างได้เลยในกรณีที่เรือประมงไทยถูกจับในการละเมิดน่านน้ำ  
ของเขานั้น แสดงให้เห็นว่ามีการสนับสนุนให้เข้าไปทำการจับปลา  
ในน่านน้ำประเทศอื่นโดยเราไม่ยอมรับถึงเขตเศรษฐกิจของเขา

แต่ถ้าหากชาวประมงถูกจับไปแล้ว รัฐบาลก็สามารถช่วยเหลือ  
ได้เพียงการเจรจาให้ปล่อยตัวและคืนเรือประมงให้เท่านั้น ซึ่ง  
ถ้าฝ่ายที่จับกุมไปไม่ยอมปล่อยตัวและคืนทรัพย์สินให้รัฐบาลก็ไม่  
สามารถที่จะช่วยเหลือหรือทำอะไรอย่างอื่นอีกได้ ประเทศสหรัฐ  
อเมริกานั้นไม่ยอมรับรัฐถึงเขตน่านน้ำของบางประเทศ เช่น เขต  
น่านน้ำของประเทศอียิปต์, เปรู เป็นต้น และเพื่อเป็นการช่วย  
เหลือแก่ชาวประมงสหรัฐในกรณีที่ถูกจับกุมโดยประเทศที่สหรัฐ  
ไม่ยอมรับรัฐในเขตน่านน้ำดังกล่าวนั้น สภาคองเกรสของสหรัฐ  
ได้ผ่านพระราชบัญญัติว่าด้วยความคุ้มครองของชาวประมงสหรัฐ  
อเมริกา (U.S. Fisherman's Protective Act) เมื่อวันที่ 27  
สิงหาคม 1954 ซึ่งกำหนดให้รัฐมนตรีว่าการกระทรวงการต่าง  
ประเทศมีอำนาจและหน้าที่โดยตรงในอันที่จะกระทำการใด ๆ  
ที่เหมาะสม เพื่อช่วยเหลือชาวประมงเช่นการใช้เงินค่าปรับที่  
ถูกปรับโดยประเทศอื่นในการที่เข้าไปจับปลาในเขตน่านน้ำหรือ  
ทะเลอาณาเขตของประเทศอื่นที่สหรัฐไม่ยอมรับรัฐถึงสิทธิดัง  
กล่าวนั้น และสหรัฐอเมริกาก็ยังช่วยเรียกร้องค่าทดแทนจากประเทศ  
ที่จับกุมในความเสียหายต่าง ๆ ที่เกิดขึ้นจากการจับกุมและยึดเรือ  
ประมงด้วย ประเทศอังกฤษก็ไม่ยอมรับรัฐถึงกิจการขยายเขตประมง  
ของประเทศไอซ์แลนด์ อังกฤษก็ช่วยเหลือชาวประมงของตน  
ในเวลาที่เขาเข้าไปจับปลาในเขตประมงของไอซ์แลนด์โดยการส่ง  
เรือรบของราชนาวีอังกฤษเข้าไปคุ้มกันให้ ซึ่งถ้าหากประเทศไทย  
จะไม่ยอมรับรัฐถึงเขตน่านน้ำของประเทศอื่น ๆ รัฐบาลไทยก็ควร  
จะกำหนดมาตรการให้ความช่วยเหลือแก่ชาวประมงให้ดีขึ้นกว่า  
นี้ด้วย

ผลเสียของกิจการประมงไทยก็ยังสามารถแก้ไขให้เบาบาง  
ลงไปได้โดยการพัฒนาอ่าวไทยเสียใหม่ในด้านการทำฟาร์มทะเล  
และเข้มงวดในการรักษากฎข้อบังคับต่าง ๆ ในการประมง เช่น  
การกำหนดโควตาในการจับปลา การกำหนดเครื่องมือเครื่องใช้  
ในการจับปลา เช่น ขนาดความกว้างของตาข่าย ของอวน ลูกปลา  
ต่าง ๆ ก็ควรที่จะนำมาทำปลาเบ็ด การกำหนดเขตในการ  
จับปลาชนิดต่าง ๆ และการกำหนดเขตของการจับปลา ผู้ที่ฝ่าฝืน  
ก็ควรจะได้รับโทษ โดยเฉพาะการกระทำที่เป็นภัยอย่างรุนแรงต่อ  
อ่านต่อหน้า 7



การทดแทนความเสียหาย

จากอุบัติเหตุเนื่องจากการทำงานในประเทศไทย

ศ.ดร.เมธี ดุลยจินดา  
คณะบริหารธุรกิจ

เมื่อเครื่องบินของบริษัท "แอร์อียิปต์" ชนโรงงานทอผ้า ซึ่งตั้งใกล้ ๆ สนามบินดอนเมืองเมื่อราว ๆ ปลายปี พ.ศ. 2519 จนปรากฏว่ามีคนงาน (ไทย) ชายหญิง ซึ่งกำลังปฏิบัติหน้าที่อยู่บ้าง พักผ่อนอยู่บ้าง เพราะบ้านอยู่ใกล้โรงงาน ต้องบาดเจ็บและเสียชีวิตไปเป็นจำนวนเกือบ 100 คน นั้น บริษัทแอร์อียิปต์ย่อมจะเป็นฝ่ายรับผิดชอบในการทดแทนความเสียหายนั้น เป็นส่วนใหญ่

แต่สำหรับประเทศไทยนั้น มีบุคคลเป็นจำนวนมากสงสัยว่า ผู้ตายและผู้บาดเจ็บจากอุบัติเหตุครั้งนี้จะได้รับการทดแทนทางด้านประเทศไทย (นายจ้างไทย) หรือไม่และเพียงใด ? เพราะเท่าที่ทราบกันอยู่ทั่ว ๆ ไปนั้นไม่มีกฎหมายฉบับใดกำหนดความรับผิดชอบไว้โดยแน่ชัด

ผมขอตอบว่าการทดแทนความเสียหายเนื่องจากการทำงานนั้น มีกฎหมายฉบับหนึ่งซึ่งให้ความคุ้มครองแก่คนงาน (ลูกจ้าง) หรือ "ผู้ขายแรงงาน" กฎหมายฉบับนี้ไม่มีชื่อว่า "พระราชบัญญัติ" ดังที่เรารู้จักกันดี แต่มีชื่อว่า "ประกาศของคณะปฏิวัติ" ซึ่งประกาศออกใช้โดยคณะปฏิวัติ ซึ่งทำหน้าที่เป็นฝ่ายบริหารประเทศในขณะนั้น ประกาศของคณะปฏิวัติฉบับนี้ เรียกว่า "ประกาศของคณะปฏิวัติฉบับที่ 103" ลงวันที่ 16 มีนาคม 2515 และได้มีประกาศกระทรวงมหาดไทยหลายฉบับ (ส่วนใหญ่ลงวันที่ 16 เมษายน 2515) กำหนดรายละเอียดเกี่ยวกับเรื่อง "การคุ้มครองแรงงาน" ทั่ว ๆ ไป และเกี่ยวกับการทดแทนความเสียหาย ฯลฯ เนื่องจากการทำงาน

"อุบัติเหตุเนื่องจากการทำงาน" ก็อยู่ในขอบข่ายของประกาศของคณะปฏิวัติฉบับที่ 103 นี้

คำว่า "อุบัติเหตุเนื่องจากการทำงาน" (ฝรั่งเศสเรียกว่า accidents du travail) นี้ไม่มีในประกาศของคณะปฏิวัติฉบับที่ 103 แต่ว่าประกาศฉบับนี้ใช้คำว่า "ประสบอันตราย" แทนการทำงานเป็นเหตุให้มีการเสี่ยงจากอันตรายอันเป็นผลของการทำงานนั่นเอง การเสี่ยงนี้เป็นการเสี่ยงทาง "สังคม" ซึ่งผู้ที่เป็นต้นเหตุให้การเสี่ยงเกิดขึ้นต้องเป็นผู้รับผิดชอบ (คือนายจ้าง) หลักการนี้ใช้กันแพร่หลายก่อนมีกฎหมายประกันสังคม (หรือกฎหมายว่าด้วยความมั่นคงทางสังคม) วิธีนี้มีจุดอ่อนอยู่คือ ในสมัยหนึ่งกฎหมายให้ลูกจ้างที่ประสบอุบัติเหตุเป็นผู้พิสูจน์ว่า นายจ้างเป็นผู้รับผิดชอบ การพิสูจน์นี้ยาก ยืดยาว และสิ้นเปลืองค่าใช้จ่ายมาก ต่อมากฎหมายของบางประเทศก็กำหนดให้นายจ้างพิสูจน์ว่าตนหมดความรับผิดชอบเพราะได้ทำทุกสิ่งทุกอย่างแล้ว เพื่อมิให้เกิดอุบัติเหตุเนื่องจากการทำงานขึ้น แต่การพิสูจน์ก็ยืดเยื้อและแพง (ในแง่ค่าใช้จ่าย) และลูกจ้างผู้ประสบอุบัติเหตุมักต้องเสียเวลาคอยนานกว่าจะได้รับเงินทดแทน เช่น ค่ารักษาพยาบาล ค่าหยุดค่ายา ค่าจ้างที่ไม่ได้รับเพราะไม่ได้ทำงาน เนื่องจากอุบัติเหตุตนเอง ฯลฯ ในสมัยปัจจุบันนี้ถือกันว่าอุบัติเหตุเนื่องจากการทำงานเป็นการเสี่ยงทางสังคม เพราะฉะนั้น รัฐ (เป็นส่วนรวม) จึงเป็นผู้รับผิดชอบ แต่เนื่องจากการให้รัฐรับผิดชอบในทุกกรณีย่อมไม่ยุติธรรมต่อประชาชน (ทั่ว ๆ ไป) จึงได้ผลึกความรับผิดชอบไปสู่นายจ้าง โดยเหตุผลที่ว่า "นายจ้างได้ประโยชน์จากการทำงานของลูกจ้างจึงต้องรับผิดชอบเมื่ออุบัติเหตุเกิดขึ้นเนื่องจากการทำงานให้นายจ้าง"

จากการทำงานเป็นการเสี่ยงทางสังคม เพราะฉะนั้น รัฐ (เป็นส่วนรวม) จึงเป็นผู้รับผิดชอบ แต่เนื่องจากการให้รัฐรับผิดชอบในทุกกรณีย่อมไม่ยุติธรรมต่อประชาชน (ทั่ว ๆ ไป) จึงได้ผลึกความรับผิดชอบไปสู่นายจ้าง โดยเหตุผลที่ว่า "นายจ้างได้ประโยชน์จากการทำงานของลูกจ้างจึงต้องรับผิดชอบเมื่ออุบัติเหตุเกิดขึ้นเนื่องจากการทำงานให้นายจ้าง"

การทดแทนความเสียหายจากอุบัติเหตุเนื่องจากการทำงานนี้ ข้อ 2(6) และข้อ 3 ของประกาศของคณะปฏิวัติ ฉบับที่ 103 ลงวันที่ 16 มีนาคม 2515 ได้กำหนดความรับผิดชอบและหลักการด้านเงินทดแทนไว้ ซึ่งผมขอคัดมาดังต่อไปนี้

"ข้อ 2 ให้กระทรวงมหาดไทยมีอำนาจกำหนดการคุ้มครองแรงงานดังต่อไปนี้ : (6) ความรับผิดชอบของนายจ้างที่

จะต้องจ่ายเงินทดแทน ในกรณีที่ลูกจ้างประสบอันตรายหรือเจ็บป่วย หรือถึงแก่ความตายเนื่องจากการทำงาน หรือโรคซึ่งเกิดขึ้นตามลักษณะหรือสภาพของงานหรือโรคซึ่งเกิดขึ้นจากการทำงาน"

"ข้อ 3 ให้มีเงินทดแทน ฯลฯ เพื่อเป็นทุน ให้มีการจ่ายเงินทดแทนแก่ลูกจ้างแทนนายจ้าง (ในกรณีที่นายจ้างต้องจ่ายตามข้อ 2(6) เฉพาะประเภทและขนาดของกิจการในท้องที่ตามที่ ก.ท. มหาดไทยกำหนด"

"กองทุนเงินทดแทน" ให้ประกอบด้วยเงินที่นายจ้างจ่ายสมทบ เงินอุดหนุนจากรัฐบาล เงินหรือทรัพย์สินที่มีผู้ทูลเกล้าฯ และเงินรายได้อื่น ๆ ฯลฯ

"ให้มีสำนักงานเงินกองทุน ฯลฯ เพื่อดำเนินงานเกี่ยวกับกองทุนเงินทดแทน และให้มีคณะกรรมการ เรียกว่า "คณะกรรมการกองทุนเงินทดแทน" ประกอบด้วยอธิบดีกรมแรงงาน ฯลฯ และกรรมการอื่น ฯลฯ ซึ่งต้องมีผู้แทนฝ่ายนายจ้าง และฝ่ายลูกจ้างอยู่ด้วย ฯลฯ"

"ให้กระทรวงมหาดไทยมีอำนาจกำหนดอัตราเงินสมทบไม่เกินร้อยละ 10 ของค่าจ้างที่นายจ้างจ่ายแต่ละปี อัตราเงินฝากไม่เกินร้อยละ 20 ของเงินสมทบแต่ละปี ฯลฯ"

จากข้อความข้างบนนี้ ข้อที่เราควรสนใจได้แก่

1) ความหมายของคำบางคำ ประกาศ ก.ท. มหาดไทย เรื่องการคุ้มครองแรงงาน ลงวันที่ 16 เมษายน 2515 ได้ให้คำจำกัดความไว้ดังต่อไปนี้

- ประสบอันตราย หมายความว่า การที่ลูกจ้างได้รับอันตรายแก่กาย หรือจิตใจ หรือถึงแก่ความตาย เนื่องจากการทำงานให้นายจ้าง หรือการป้องกันรักษาประโยชน์ให้แก่ นายจ้าง
- เจ็บป่วย หมายความว่า การที่ลูกจ้างเจ็บป่วย เนื่องจากการทำงานให้แก่ นายจ้าง ด้วยโรคซึ่งเกิดขึ้นตามลักษณะหรือสภาพของงาน หรือโรคซึ่งเกิดขึ้นจากการทำงาน

2) กิจการที่อยู่นอกขอบเขตของประกาศของคณะปฏิวัติฉบับที่ 103

- ราชการส่วนกลาง - ราชการส่วนภูมิภาค
- ราชการส่วนท้องถิ่น และ งานเกษตรกรรมบางชนิด (เช่น เพาะปลูก ประมง) และการจ้างงานที่มีวัตถุประสงค์เพื่อแสวงหากำไรในทางเศรษฐกิจ (ประกาศ ก.ท. มหาดไทย ลงวันที่ 16 เมษายน 2515)

3) โรคซึ่งเกิดขึ้นเกี่ยวเนื่องกับการทำงาน (ประกาศ ก.ท. มหาดไทย ลงวันที่ 16 เมษายน 2515) กำหนดโรค ซึ่งเกิดขึ้นตามลักษณะ หรือสภาพของงานหรือโรคซึ่งเกิดจากการทำงานรวม 22 ชนิดด้วยกัน

ค่าทดแทน หมายความว่า เงินที่จ่ายให้แก่ลูกจ้าง หรือผู้มีสิทธิ ฯลฯ สำหรับการประสบอันตราย หรือการเจ็บป่วย และเจ็บป่วยจนถึงแก่ความตายของลูกจ้าง

ค่ารักษาพยาบาล หมายความว่า ค่าใช้จ่ายเกี่ยวกับการตรวจ การรักษา การพยาบาล และการอื่น ๆ ที่จำเป็น เพื่อให้ผลของการประสบอันตราย หรือการเจ็บป่วยบรรเทา หมดสิ้นไป และหมายความรวมถึงค่าใช้จ่ายเกี่ยวกับอุปกรณ์เครื่องใช้หรือวัสดุที่ใช้ทำหน้าที่แทน หรือช่วยอวัยวะที่ประสบอันตรายนั้นได้

ค่าค่าศพ หมายความว่า ค่าใช้จ่ายเกี่ยวกับการทำศพตามประเพณีของลูกจ้าง ซึ่งถึงแก่ความตาย หรือตามประเพณีแห่งท้องถิ่น

4) งานที่อาจเป็นอันตรายต่อสุขภาพ ร่างกายของลูกจ้าง ประกาศกระทรวงมหาดไทย ลงวันที่ 16 เมษายน 2515 เรื่อง "งานที่อาจเป็นอันตรายต่อสุขภาพหรือร่างกายของลูกจ้าง" กำหนดว่างานประเภทนี้มี 7 ประเภท เช่น งานที่ต้องทำในที่มืด งานที่ต้องทำเกี่ยวกับกัมมันตภาพรังสี ฯลฯ

5) คณะกรรมการกองทุนเงินทดแทน ตามประกาศกระทรวงมหาดไทย เรื่องคณะกรรมการกองทุนเงินทดแทน ลงวันที่ 16 เมษายน 2515 คณะกรรมการฯ มีลักษณะเป็น "ไตรภาคี" ซึ่งถือได้ว่าเป็นสัญลักษณ์ประการหนึ่งของแรงงาน คือประกอบด้วยอธิบดีกรมแรงงาน (ผู้แทนฝ่ายรัฐบาล) ผู้แทนฝ่ายนายจ้าง และผู้แทนฝ่ายลูกจ้าง ผู้แทน 2 ฝ่าย หลังนี้มีจำนวนเท่ากัน

6) ประเภทกิจการที่ประกาศคณะปฏิวัติ ฉบับที่ 103 ใช้บังคับ ประกาศกระทรวงมหาดไทย เรื่องการคุ้มครองแรงงาน ลงวันที่ 16 เมษายน 2515 กำหนดหลักการให้ นายจ้างซึ่งประ-

กอบกิจการ (1) งานอุตสาหกรรม (2) งานขนส่ง และ (3) งานพาณิชย์กรรม ต้องจ่ายเงิน "สมทบ" ให้แก่กองทุนเงินทดแทน และเมื่อวันที่ 8 กุมภาพันธ์ 2517 ได้กำหนดให้มีบังคับตามประกาศฉบับลงวันที่ 16 เมษายน 2515 เรื่อง การคุ้มครองแรงงาน

7) ขนาดกิจการ ประกาศของกระทรวงมหาดไทย เรื่อง ประเภท ขนาดของกิจการ และท้องที่ ที่ให้นายจ้างจ่ายเงินสมทบกองทุน เงินทดแทนกำหนดว่ากิจการต้องมีลูกจ้างตั้งแต่ 20 คนขึ้นไป

8) อัตราเงินสมทบ ประกาศกระทรวงมหาดไทยเรื่อง อัตรา ฯลฯ ลงวันที่ 11 มิถุนายน 2511 ได้กำหนดอัตราเงินสมทบตามรายการประเภทกิจการเป็นอัตราร้อยละของค่าจ้าง เช่น ตั้งแต่อัตรา 0.3 (เกี่ยวกับการขุดดิน ขุดทราย การขุดหาเพชรพลอย) ถึงร้อยละ 3 (เกี่ยวกับการเรือ ทำลายเรือโลหะ) เป็นต้น ในปัจจุบันนี้นายจ้างแต่ฝ่ายเดียวเป็นผู้จ่ายเงินสมทบ ดังนั้น ข้อ 3 ของประกาศของคณะปฏิวัติ ฉบับที่ 103 มิได้ถูกนำมาใช้โดยสมบูรณ์ คือยังมีได้มีการกำหนดเงินอุดหนุนจากรัฐบาล หรือมีการแสวงหา "เงินและทรัพย์สิน" ซึ่งอาจมีผู้บริจาค ฯลฯ

9) อัตราเงินทดแทน ประกาศกระทรวงมหาดไทย เรื่อง การคุ้มครองแรงงาน ลงวันที่ 16 เมษายน 2515 ข้อ 54 กำหนดว่าเมื่อลูกจ้างประสบอันตรายหรือเจ็บป่วย และเจ็บป่วยจนถึงแก่ความตาย ให้นายจ้างจ่ายเงินทดแทนเป็นรายเดือนตามอัตราต่าง ๆ กัน เช่น

- (1) ร้อยละ 50 ของค่าจ้างรายเดือนโดยเฉลี่ย สำหรับกรณีที่ลูกจ้างไม่สามารถทำงานติดต่อกันได้เกิน 7 โดยนับแต่วันแรก (ที่ลูกจ้างไม่สามารถทำงานได้) แต่ต้องไม่เกิน 1 ปี
- (2) ร้อยละ 50 ของค่าจ้างรายเดือนโดยเฉลี่ย สำหรับกรณีที่ลูกจ้างต้องสูญเสียอวัยวะบางส่วนหรือร่างกาย โดยจ่ายตามประเภทของการสูญเสียอวัยวะ และตามระยะเวลาที่จะต้องจ่ายให้ แต่ต้องไม่เกิน 5 ปี ซึ่งประกาศกระทรวงมหาดไทย ลงวันที่ 16 เมษายน 2515 เรื่องกำหนดการจ่ายค่าทดแทนไว้โดยละเอียด เช่น แขนขาข้างหนึ่ง - 4 ปี กับ 6 เดือน ฯลฯ นิ้วก้อยขาด 1 นิ้ว - 3 เดือน
- (3) ร้อยละ 60 ของค่าจ้างรายเดือนโดยเฉลี่ย สำหรับกรณีที่ลูกจ้างทุพพลภาพ โดยจ่ายตามประเภทของการทุพพลภาพ และตามระยะเวลาที่จะต้องจ่าย แต่ต้องไม่เกิน 10 ปี
- (4) ร้อยละ 60 ของค่าจ้างรายเดือนโดยเฉลี่ย สำหรับกรณีที่ลูกจ้างถึงแก่ความตาย มีกำหนด 5 ปี

10) ท้องที่ที่ประกาศของคณะปฏิวัติใช้บังคับ ประกาศของคณะปฏิวัติฉบับนี้ไม่ใช้บังคับในทุกจังหวัดในทันที แต่ได้ค่อย ๆ ขยายขอบเขตออกไปสู่ท้องที่ต่าง ๆ โดยเริ่มต้นจากกรุงเทพมหานครก่อน แล้วจึงขยายไปยังจังหวัดอื่น ๆ

11) กรณีที่งดการจ่ายเงินทดแทน ตามข้อ 55 ของประกาศกระทรวงมหาดไทย ลงวันที่ 16 เมษายน 2515 เรื่อง การคุ้มครองแรงงาน นายจ้างไม่ต้องจ่ายเงินทดแทน ในกรณีที่การประสบอันตรายหรือการเจ็บป่วยของลูกจ้าง

- (1) เสพเครื่องของของเมงานไม่สามารถครองสติได้ และ
- (2) จงใจให้ตนเองหรือผู้อื่นประสบอันตราย หรือยอมให้ผู้อื่นทำให้ตนประสบอันตราย

12) สรุป จากข้อความข้างบนนี้ขอให้ "ลูกจ้าง" (ผู้ใช้แรงงาน) ลองอย่าได้เป็นห่วงว่า เมื่อท่านทำงานอาชีพ "ที่กฎหมายให้ความคุ้มครอง" และบังเอิญท่าน "ประสบอันตรายจากการประกอบอาชีพ" นั้น ๆ ท่านจะไม่ได้รับการ "ทดแทน" ประกาศของคณะปฏิวัติฉบับที่ 103 ได้กำหนดให้ฝ่ายนายจ้างเป็นผู้รับผิดชอบในการจ่ายเงิน โดยผ่านทางกองทุนเงินทดแทนไว้แล้ว และลูกจ้างที่ประสบอันตรายจากการที่เครื่องบินดังกล่าวตก และที่อยู่ในขอบเขตของกฎหมายที่ได้รับค่าทดแทน (จากฝ่ายไทย) ไปแล้ว

EN 346

ตามที่มีผู้สอนกระบวนวิชา EN 346 ลงทวนใน ข.ร. ฉบับ 11 มิถุนายน 2520 อนุญาตให้นักศึกษานำพจนานุกรมเข้าห้องสอบได้นั้น ขอแก้เป็น อนุญาตให้นักศึกษานำพจนานุกรมเข้าห้องสอบเพราะขัดกับกฎของมหาวิทยาลัย

อาจารย์เยาวลักษณ์ ผู้พัฒนา



บทนำ

บทความพิเศษ

ปัจจุบันประเทศไทยมีจำนวนประชากรเพิ่มสูงขึ้นเป็นอันดับที่ 16 ของโลก โดยมีอัตราการเกิดนาทีละ 3 คน นับได้ว่าเป็นอัตราประชากรที่สูงประเทศหนึ่งในแถบเอเชีย-อากเนย์และถ้าหากเราพิจารณา ถึงอาชีพที่ประกอบกันมากที่สุดก็คือ อาชีพทางเกษตรกรรม ได้แก่การทำนาทำไร่ ทำสวน ส่วนใหญ่ประชากรเหล่านี้ต่างก็อาศัยอยู่ในชนบทเป็นส่วนใหญ่ เมื่อเป็นดังนี้แล้ว ประชาชนผู้ประกอบอาชีพทางเกษตรกรรมหลังจากที่เก็บเกี่ยวข้าวเรียบร้อยแล้ว ย่อมมีเวลาว่างจากการทำนา ทำไร่ โดยเฉพาะในช่วงฤดูร้อนตั้งแต่เดือนเมษายนถึงเดือนพฤษภาคม จึงทำให้ประชาชนมักจะใช้เวลาว่างที่เหลืออยู่ไปในทางที่ไม่มีประโยชน์มากเท่าที่ควร อาทิเช่น เล่นการพนัน ตีไก่ เล่นหมากรูก พักผ่อน ฯลฯ ถ้าหากเราพิจารณาเวลาที่สูญหายไปในช่วงฤดูร้อนแต่ละปีที่ผ่านมา เป็นที่น่าเสียดายอย่างยิ่ง ประกอบกับประเทศไทยยังเป็นประเทศที่ต้องพัฒนาอย่างรีบเร่ง และยังเป็นที่ต้องอาศัยกำลังคนที่มีคุณภาพอีก เป็นจำนวนมาก ดังนั้น จึงน่าที่จะมีสิ่งที่จะช่วยให้ประชาชนได้ใช้เวลาว่างฤดูร้อนก่อให้เกิดเป็นประโยชน์แก่ชาติบ้านเมือง

ด้วยเหตุนี้เอง คณะรัฐบาลในสมัยปฏิรูปการปกครองจึงได้เล็งเห็นว่าน่าที่จะมีกิจกรรมขึ้น เพื่อช่วยให้ประชาชนในชนบทได้มีโอกาสใช้เวลาว่าง ในช่วงฤดูร้อนนี้กระทำตนให้เป็นประโยชน์ต่อประเทศชาติ ทำให้รัฐบาลได้จัดการพัฒนาท้องถิ่นในฤดูแล้งขึ้น โดยรัฐบาลได้ประกาศเชิญชวนให้ประชาชนกลับไปยังภูมิลำเนาเดิมของตน เพื่อช่วยกันพัฒนาท้องถิ่นของตนขึ้น ทั้งเอกสารของกรมการปกครองที่กล่าวถึงหลักการและเหตุผล โครงการอาสาพัฒนาท้องถิ่นของตนในฤดูแล้ง พ.ศ. 2520 ที่กล่าวว่า<sup>2</sup>

“เนื่องจากในฤดูแล้งระหว่างเดือนมีนาคมถึงเดือนพฤษภาคม 2520 เป็นฤดูกาลที่ประชาชนส่วนใหญ่มีเวลาว่างจากการประกอบอาชีพ และเป็นระยะเวลาที่ลูกหลานหยุดภาคเรียนกลับภูมิลำเนา จึงสมควรที่จะช่วยพัฒนาท้องถิ่น โดยร่วมมือกับข้าราชการทุกหน่วยอย่างใกล้ชิด เพื่อสร้างสรรค์ความเจริญให้เกิดขึ้นในภูมิลำเนา อันเป็นการแสดงออกถึงความร่วมมือร่วมใจ และสร้างความรับผิดชอบให้เกิดขึ้นต่อส่วนรวม ทำให้ประชาชนอยู่ดี กินดี มีงานทำ สร้างนิสัยประหยัดและทำงานเป็นหมู่คณะ สำนึกในความเป็นเจ้าของร่วมกัน และเสริมสร้างความรู้สึกรักถิ่นเกิดให้รักท้องถิ่นของตนเอง ในการดำเนินการดังกล่าว นอกจากจะมีสิ่งสาธารณะทางวัตถุ และการพัฒนาจิตใจแล้ว ยังเป็นการวางรากฐานการพัฒนาท้องถิ่นในอนาคตให้มั่นคงอีกด้วย”

ถ้าเราจะพิจารณาถึงความหมายของ “การพัฒนาท้องถิ่น” ได้มีนายสาย ทุตะเจริญ ให้คำจำกัดความไว้ว่า “การพัฒนาท้องถิ่น”<sup>3</sup> หมายถึง “การสร้างเสริมความเจริญทุกอย่างตามความต้องการของประชาชน โดยประชาชนเข้าร่วมทำงานด้วย เมื่อชาติตั้งใต้อันเกินกำลังความสามารถของรัฐบาล รัฐบาลจึงเข้าช่วยเหลือเพื่อให้ราษฎรช่วยตัวเองได้สำเร็จผล”

ถ้าหากจะ พิจารณา คำจำกัดความการพัฒนาท้องถิ่นดังกล่าวข้างต้นจะพบว่า การพัฒนาท้องถิ่นเป็น ที่ว่าเป็นการกระทำที่เกิดขึ้นจากประชาชนในท้องถิ่นนั้น มา กว่าที่รัฐบาล

### ทรรศนะจากอาจารย์

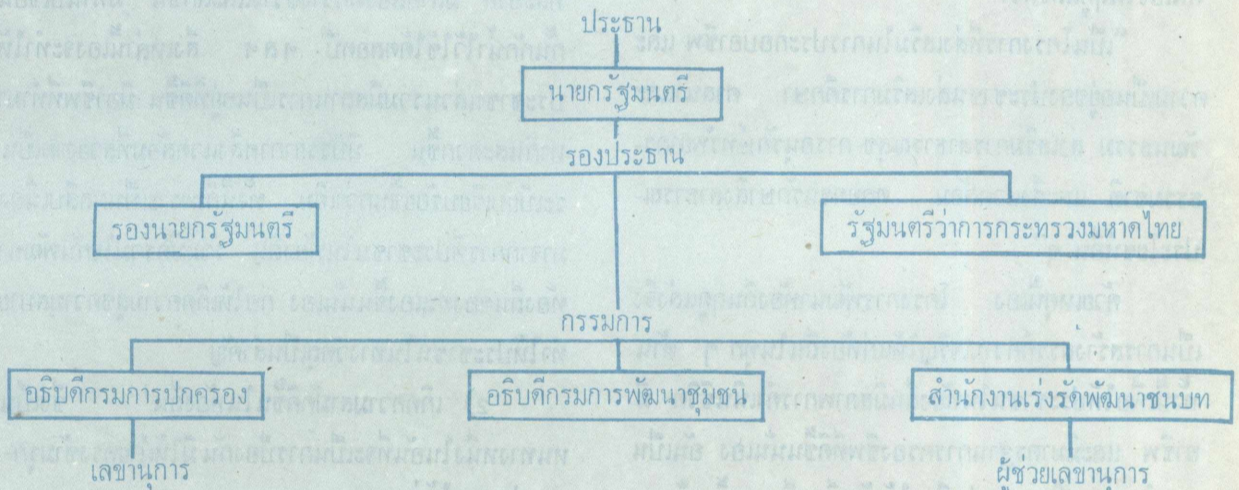
## “วิเคราะห์การพัฒนาท้องถิ่นในฤดูแล้งปี พ.ศ. 2520”

อาจารย์นพพร พานิชสุข  
คณะศึกษาศาสตร์

จะไปเป็นผู้กระทำแต่เพียงผู้เดียว รัฐบาลเป็นเพียงผู้สนับสนุนช่วยเหลืออยู่ห่าง ๆ เท่านั้น จึงเห็นได้ว่าประชาชนเท่านั้นเป็นผู้มีส่วนเกี่ยวข้องโดยตรง จึงทำให้เกิดความรักความภูมิใจในท้องถิ่น และผลงานที่ได้ปฏิบัติไปแล้ว และพยายามที่จะสร้างสรรค์ มีความคิดริเริ่มในอันที่จะพัฒนาท้องถิ่นของตนให้พัฒนาเจริญรุ่งเรืองมากยิ่งขึ้นไปทุกที ๆ

#### การดำเนินงาน

โดยเหตุที่โครงการพัฒนาท้องถิ่นฤดูแล้ง เป็นโครงการระดับประเทศ ดังนั้น คณะกรรมการอำนวยการโครงการซึ่งประกอบด้วย<sup>4</sup> นายกรัฐมนตรีเป็นประธาน รองนายกรัฐมนตรี และ รัฐมนตรีว่าการกระทรวงมหาดไทยเป็นรองประธาน รัฐมนตรีว่าการรัฐมนตรีช่วยว่าการ ปลัดกระทรวง อธิบดี และกระทรวงทบวงกรมที่เกี่ยวข้องเป็นกรรมการ ตั้งแผนผังแสดงคณะกรรมการดำเนินโครงการดังนี้



สำหรับในระดับจังหวัดมีผู้ว่าราชการจังหวัดเป็นผู้อำนวยการ คณะกรรมการดำเนินการประกอบด้วย หัวหน้าส่วนราชการ นายเทศมนตรี ประธานสภาจังหวัด

ในกรุงเทพมหานคร มีผู้ว่าราชการกรุงเทพมหานครเป็นผู้ดำเนินการโครงการ มีคณะกรรมการดำเนินงานประกอบด้วย หัวหน้าส่วนราชการ ประธานสภากรุงเทพมหานคร

ในระดับอำเภอ มีนายอำเภอเป็นผู้ดำเนินการโครงการ คณะกรรมการประกอบด้วยหัวหน้าส่วนราชการ ปลัดอำเภอ

เพราะฉะนั้น หากเราจะพิจารณาถึงตัวบุคคลในการดำเนินงานเราจะพบว่า เป็นบุคคลทุกหน่วยในวงราชการ โดยเฉพาะอย่างยิ่งนายกรัฐมนตรีเป็นประธานใหญ่ของโครงการนี้โดยตรง ทำให้มีการเกี่ยวข้องกับบุคคลทุกฝ่ายที่มีการร่วมมือร่วมใจกันช่วยพัฒนาท้องถิ่นในฤดูแล้งนี้ เพื่อให้บรรลุตามวัตถุประสงค์ที่กำหนดเอาไว้

#### วิเคราะห์โครงการพัฒนาท้องถิ่นฤดูแล้งกับหลักการพัฒนาชุมชน

ถ้าเราพิจารณาหลักการพัฒนาชุมชนกับการพัฒนาท้องถิ่นในฤดูแล้งจะพบว่า มีหลักการที่คล้ายคลึง หรือสอดคล้องตรงกันหลายประการ กล่าวคือ

1) หลักการพัฒนาชุมชนจะต้องมีการกระทำเป็นลำดับ 2 ขั้นตอน<sup>5</sup> คือ

ขั้นแรก รัฐบาลต้องกระตุ้นเร้าให้ประชาชนเห็นว่า การริเริ่มโครงการใด ๆ ประชาชนสามารถที่จะร่วมมือช่วย เพื่อก่อให้เกิดความสำเร็จตามขบวนการพัฒนาชุมชน

ขั้นที่สอง รัฐบาลจะต้องให้การสนับสนุนช่วยเหลือ โดยจัดให้บริการที่จำเป็นแก่องค์กรหรือกลุ่มที่ประชาชนได้ริเริ่มไว้แล้ว เพื่อให้เกิดผลสำเร็จสมประสงค์สอดคล้องตามเป้าหมายที่กำหนดไว้

จากหลักการพัฒนาชุมชนที่กล่าวข้างต้น ถ้าเราจะพิจารณาถึงโครงการพัฒนาท้องถิ่นในฤดูแล้งจะพบว่า เป็นโครงการที่มีความสอดคล้องประสมประสานกับหลักการพัฒนาชุมชนอยู่ ทั้งข้อริบยถึงลักษณะโครงการอาสาพัฒนาท้องถิ่นของตนเองในฤดูแล้งที่กล่าวว่า<sup>6</sup>

“เป็นโครงการที่เกิดขึ้นจากการร่วมมือร่วมใจ และจากการอาสาสมัครของประชาชน ในท้องถิ่นอย่างแท้จริง โดยทางราชการเป็นผู้ให้การสนับสนุนเพื่อให้โครงการต่าง ๆ ได้รับความสำเร็จ”

เพราะฉะนั้น จากการปฏิบัติงานเท่าที่ผ่านมาจะพบ

ว่า รัฐบาลได้มีการกระตุ้นเร้าให้ประชาชนตื่นตัว และเห็นความสำคัญของการพัฒนาท้องถิ่นในฤดูแล้ง โดยมีการประชาสัมพันธ์ทางวิทยุ โทรทัศน์อย่างแพร่หลายและบ่อยครั้ง และในทางหนังสือพิมพ์ก็ได้มีบทความที่เกี่ยวข้องเชิญชวนในการพัฒนาท้องถิ่นของตนเองอยู่อย่างแพร่หลาย

ตลอดจนรัฐบาลได้ให้การสนับสนุนด้วยการ ส่งรัฐมนตรีว่าการกระทรวงต่าง ๆ ออกไปเยี่ยมชมนักการตามจังหวัดต่าง ๆ เพื่อก่อให้เกิดกำลังใจ และการได้ตามปัญหาที่เกิดขึ้น เพื่อที่จะได้ข้อมูลมาแก้ไข ปรับปรุงปัญหาในภายหลัง

นอกจากนี้แล้ว รัฐบาลยังให้การสนับสนุนทางด้านเครื่องมือเครื่องใช้เครื่องจักรกลตลอดจนวัสดุอุปกรณ์ เพื่อให้การดำเนินงานพัฒนาท้องถิ่นได้บรรลุผลสัมประสงค์

แสดงให้เห็นว่า การพัฒนาท้องถิ่นของตนเองในฤดูแล้งนี้ มีความสอดคล้องประสมประสานเข้ากับหลักการพัฒนาชุมชนดังกล่าวข้างต้น

2) ถ้าเราหันมาพิจารณาถึงวิธีการ ดำเนินงานของการพัฒนาชุมชนจะพบว่า วิธีการดำเนินงานพัฒนาชุมชน จำต้องอาศัย ความต้องการ ของประชาชนเป็นหลักสำคัญ<sup>7</sup> ถ้าหากประชาชนยังมองไม่เห็นความสำคัญ หรือยังไม่เกิดความต้องการ รัฐบาลก็ต้องอาศัยการกระตุ้นเร้าให้ประชาชน



วิเคราะห์

ต่อจากหน้า ๑

ชาชนเกิดความสนใจขึ้น

ในเวลาเดียวกัน โครงการพัฒนาท้องถิ่นของตนเองในฤดูแล้ง ก็เป็นโครงการที่สอดคล้องกับวิธีการดำเนินงานการพัฒนาชุมชน ดังคำอธิบายถึงลักษณะโครงการที่ว่า

“เป็นโครงการที่สนองความต้องการของ ประชาชนเป็นส่วนรวม” โดยเหตุนี้เองรัฐบาลจึงได้ระดมกำลังประชาสัมพันธ์เผยแพร่ ให้ประชาชนเห็นความสำคัญของ โครงการนี้ เพื่อให้ประชาชนเห็นความสำคัญ และเกิดความต้องการที่จะพัฒนาท้องถิ่นของตนเองขึ้นอย่างเต็มใจ และร่วมแรงร่วมใจกันพัฒนาในสิ่งที่ยังไม่มีความเจริญ อาทิเช่น ถนนหนทาง บ่อน้ำ คู ฝายกันน้ำลำคลอง วัด ฯลฯ

7) ถ้าพิจารณาถึงด้านนโยบายการพัฒนาชุมชน มีหลักที่ว่า<sup>8</sup> การพัฒนาชุมชนถือได้ว่าเป็นขบวนการที่จะสร้างสรรค์ความเจริญให้แก่ท้องถิ่นในทุก ๆ ด้าน อาทิเช่น ด้านเศรษฐกิจ ด้านสังคม และด้านวัฒนธรรม

เมื่อเราหันมาพิจารณาถึงลักษณะโครงการพัฒนาท้องถิ่นในฤดูแล้ง จะพบว่าสอดคล้องกับด้านนโยบายการพัฒนาชุมชนอยู่มาก ดังคำอธิบายของโครงการอาสาพัฒนาท้องถิ่นตนเองในฤดูแล้งที่ว่า<sup>9</sup>

“เป็นโครงการที่ส่งเสริมในการประกอบอาชีพ และความเป็นอยู่ของประชาชนส่งเสริมการศึกษา ศาสนาและวัฒนธรรม ส่งเสริมการสาธารณสุข การอนุรักษ์ทรัพยากรธรรมชาติและสิ่งแวดล้อม ตลอดจนรักษาสิ่งสาธารณประโยชน์อื่น ๆ”

ด้วยเหตุนี้เอง โครงการพัฒนาท้องถิ่นฤดูแล้งจึงเป็นการสร้างสรรค์ความเจริญให้แก่ท้องถิ่นในทุก ๆ ด้าน ทั้งนี้เพื่อให้ประชาชนในท้องถิ่นมีสภาพการดำเนินชีวิต มีอาชีพ และมีมาตรฐานการครองชีพที่ดีขึ้นนั่นเอง อันเป็นการนำความเจริญความรุ่งเรืองให้ท้องถิ่นเพิ่มมากขึ้นนั่นเอง

4) ถ้าพิจารณาถึงหลักการพัฒนาชุมชนที่จะก่อให้เกิดประสิทธิภาพในการปฏิบัติงานมากยิ่งขึ้น จำเป็นที่จะต้องมีการประเมินผล<sup>10</sup> ทั้งนี้เพื่อที่จะตรวจสอบว่าโครงการ หรือกิจกรรมนั้น ๆ ได้ดำเนินไปสู่เป้าหมายที่ตั้งเอาไว้หรือยัง มีปัญหาหรืออุปสรรคในการดำเนินงานอย่างไรบ้าง เพื่อที่จะหาสาเหตุไขข้อบกพร่องโดยรีบด่วน

เมื่อเราย้อนมาพิจารณาถึงโครงการพัฒนาท้องถิ่นในฤดูแล้ง มีการติดตามและประเมินผลด้วยเช่นกัน ทั้งนี้ก็เพื่อที่จะแก้ไขข้อบกพร่องที่ขัดข้อง ในการดำเนินงานเพื่อนำมาปรับปรุงแก้ไขการพัฒนาท้องถิ่นให้ดีขึ้นในโอกาสต่อไป การประเมินผลด้วยการ

- มีแบบฟอร์มรายงานผลงาน และมีการกำหนดเวลาที่ปฏิบัติงานไว้ล่วงหน้า
- มีผู้ตรวจสอบและติดตามผลงาน อาทิเช่น ในระดับกระทรวง ประกอบด้วยผู้แทนกระทรวงทบวงกรมที่เกี่ยวข้อง โดยมีรัฐมนตรีมหาดไทยเป็นหัวหน้า และในระดับจังหวัด มีหัวหน้าส่วนราชการประจำจังหวัดเป็นผู้ตรวจสอบและติดตามผล โดยมีผู้ว่าราชการจังหวัดเป็นหัวหน้า

นอกจากนี้ ยังมีภาควิเคราะห์โครงการพัฒนาท้องถิ่นในฤดูแล้งอีก โดยประกอบด้วยหน่วยงานต่าง ๆ ในส่วน

ราชการ ได้แก่ สำนักงานประมาณ สำนักงานนโยบายและแผนมหาดไทย กรมการปกครอง กรมการพัฒนาชุมชน และสำนักงานคณะกรรมการพัฒนาการเศรษฐกิจและสังคมแห่งชาติ

ดังนั้น หากจะพิจารณาโครงการพัฒนาท้องถิ่นในฤดูแล้งก็จะพบว่า มีความสอดคล้องกับหลักการพัฒนาชุมชนที่จะก่อให้เกิดประสิทธิภาพในการปฏิบัติงานในด้านการประเมินผลดังกล่าวข้างต้น

ผลประโยชน์ที่จะได้รับ

จากการที่รัฐบาล สมัยปฏิรูปการปกครองกำหนดให้มีการพัฒนาท้องถิ่นของตนเองในฤดูแล้ง ในช่วงระยะเดือนมีนาคมถึงเดือนพฤษภาคม 2520 นี้ ย่อมทำให้เกิดการเปลี่ยนแปลงในท้องถิ่นไม่มากนัก อันเป็นการนำไปสู่การพัฒนาอื่น ๆ ที่เกี่ยวข้องต่อไปในอนาคตข้างหน้า ดังนั้น การพัฒนาท้องถิ่นในฤดูแล้งย่อมก่อให้เกิดประโยชน์แก่ท้องถิ่น พอที่จะประมวลออกมาให้เห็นชัดถึงประโยชน์ที่คาดว่าจะได้รับ กล่าวคือ:-

1) การนำความเจริญรุ่งเรืองด้านวัสดุมาสู่ท้องถิ่นของตนเอง ดังจะเห็นได้ว่าการพัฒนาท้องถิ่นนำความเปลี่ยนแปลงที่ดีขึ้นมาสู่ท้องถิ่น อาทิเช่น มีถนนที่ดีขึ้น มีบ่อน้ำที่สะอาด มีลำคลองที่กว้างขวางและลึกขึ้น มีทำนบเขื่อนกันก้นน้ำไว้ใช้ได้ตลอดปี ฯลฯ สิ่งเหล่านี้เองจะทำให้ประชาชนส่วนรวมมีสถานการเป็นอยู่ที่ดีขึ้น มีอาชีพที่ทำมาหากินสะดวกขึ้น มีบรรยากาศสิ่งแวดล้อมที่สวยงามเป็นระเบียบเรียบร้อยขึ้นกว่าเดิม ทั้งนี้ก็เพราะเป็นผลสืบเนื่องมาจากการที่ประชาชนในท้องถิ่น ร่วมมือร่วมใจกันพัฒนาท้องถิ่นของตนเองขึ้นนั่นเอง ก่อให้เกิดความสุขความสบายทำให้ประชาชนในทางวัตถุเป็นสำคัญ

2) เกิดความสามัคคีขึ้นในท้องถิ่น<sup>11</sup> ซึ่งเป็นหนทางหนึ่งในอนาคตที่จะเป็นการป้องกันมิให้ฝ่ายตรงข้ามรุกรานประเทศได้ง่ายดาย

ถ้าเราพิจารณาถึงวิธีการพัฒนาท้องถิ่น เช่น การขุดคู คลอง ขุดบ่อน้ำ และทำถนนหนทาง เป็นเพียงเครื่องมือ อย่างหนึ่ง ที่จะนำไปสู่จุดหมายปลายทาง ที่เป็นผลสำเร็จในที่สุดก็คือ ความสามัคคีของประชาชนในชุมชนหรือท้องถิ่นนั่นเอง อันเป็นการกำบังที่จะเป็นเครื่องป้องกันศัตรูผู้คิดรุกรานประเทศชาติได้อย่างดีเยี่ยม ซึ่งเป็นผลอันสำคัญยิ่งในอนาคตที่เกิดจากการพัฒนาท้องถิ่นของตนเอง ความสามัคคีนี้ย่อมจะนำไปสู่การร่วมมือร่วมใจ ร่วมใจในการปฏิบัติงานอื่น ๆ ที่จะประโยชน์แก่ประเทศชาติอีกด้วย

3) ความรักในท้องถิ่นของตนเอง ตลอดไปจนถึงความภูมิใจในถิ่นกำเนิด และพร้อมที่จะเสียสละความสุขและวัตถุให้แก่ท้องถิ่นของตนเอง ผลพลอยได้จากการพัฒนาท้องถิ่นของตนเองในฤดูแล้งที่ผ่านมา ย่อมอำนวยผลประโยชน์สะท้อนสู่ชุมชนและท้องถิ่นประเภทที่หาพบยากมากในยุคสังคมปัจจุบัน อันเป็นหนทางที่จะก้าวไปสู่การพัฒนาท้องถิ่นในเรื่องอื่น ๆ ต่อไปอีกหลายด้าน ทั้งนี้ก็เพราะประชาชน ต่างก็มีความผูกพันอยู่กับ ท้องถิ่น บ้านเกิดเมืองนอนของตน คิดที่จะกลับไปช่วยเหลือพัฒนาท้องถิ่นของตนอีกในระยะหลัง อันเป็นการกระทำที่ดีที่เป็นการตอบแทนบุญคุณของบ้านเกิดเมืองนอนที่ให้กำเนิดตนมา สิ่งเหล่านี้เป็นผลสะท้อน ที่เกิดมาจากการพัฒนาท้องถิ่นของ

ตนเองเป็นสำคัญ

4) เป็นการศึกษาใช้เวลาว่างให้เกิดประโยชน์แก่ชุมชนในฤดูแล้ง ทั้งนี้ก็เพราะประชาชนในชนบทภายหลังจากที่ว่างจากฤดูการทำนาเก็บเกี่ยวข้าวเรียบร้อยแล้ว ประชาชนส่วนใหญ่มักมีเวลาว่าง และปล่อยให้เวลาว่างล่องลอยไปโดยมิได้ทำอะไรให้เป็นประโยชน์แก่ชุมชนหรือท้องถิ่น มักจะใช้เวลาว่างไป ในการที่ไม่ก่อให้เกิด ประโยชน์แก่ชุมชนเลย อาทิเช่น ติโก่ เล่นการพนัน เล่นหมากruk พักผ่อน ฯลฯ

ดังนั้น โครงการพัฒนาท้องถิ่นในฤดูแล้งเป็นสิ่งที่ช่วยให้ประชาชน ได้มีโอกาสใช้เวลาว่าง ที่มีอยู่ให้เป็นประโยชน์แก่ท้องถิ่น และเกิดความกระตือรือร้น เปลี่ยนแปลงที่ดีอีกในแต่ละบุคคล ยังเป็นผลประโยชน์แก่ตนเองอีกด้วย

5) เป็นแนวทาง ในการพัฒนาท้องถิ่น ในฤดูแล้งครั้งต่อไปในอนาคต โครงการพัฒนาท้องถิ่นในฤดูแล้งนี้เป็นแนวทางที่จะช่วยให้มีการพัฒนาท้องถิ่นในปีต่อไป โดยอาศัยจากการประเมินผล และข้อเสนอแนะการแก้ไขจากคณะกรรมการประเมินผลที่ได้แต่งตั้งขึ้น เป็นการที่จะช่วยให้ท้องถิ่นในชนบทได้มีการพัฒนาให้เจริญก้าวหน้า เพื่อที่จะเป็นลู่ทางหนึ่งในอนาคตที่จะผลักดันมิให้ประชาชนในชนบทอพยพเข้ามาตั้งหลักแหล่ง ในเมืองหลวงให้มีจำนวนน้อยลงกว่าที่เป็นอยู่ในปัจจุบันนี้ ทั้งนี้ก็เพราะอนาคตข้างหน้าช่องว่างในด้านความเจริญรุ่งเรืองระหว่างเมืองหลวงกับชนบทจะค่อย ๆ แคบเข้า ไม่มีความแตกต่างอย่างมากมายเช่นปัจจุบันนี้

ข้อสรุป

จากการวิเคราะห์ ให้เห็นถึงโครงการ พัฒนาท้องถิ่นในฤดูแล้งของตนเองใน พ.ศ. 2520 จะพบว่าโครงการที่กระทำแล้วแล้วแต่มีคุณค่า และคุณประโยชน์ต่อท้องถิ่น อีกทั้งยังเป็นผลสะท้อนให้เกิดประโยชน์แก่ประชาชน โดยส่วนรวมติดตามมาภายหลังอีกด้วย คือ สร้างความสามัคคีในหมู่ประชาชนเพิ่มมากยิ่งขึ้น ก่อให้เกิดความรัก ความภูมิใจในท้องถิ่นของตนเอง และพร้อมที่จะเสียสละให้แก่ท้องถิ่นของตนเองเมื่อมีโอกาส ฯลฯ

ประกอบกับโครงการพัฒนาท้องถิ่นในฤดูแล้งมีความสอดคล้องประสานกับงานพัฒนาชุมชน ดังกล่าวข้างต้นอีกด้วย เพราะฉะนั้น หากรัฐบาลมองเห็นความสำคัญของโครงการพัฒนาท้องถิ่นในอนาคตก็ควรจะช่วยให้ชนบทได้มีการเปลี่ยนแปลง และพัฒนาสภาพความเป็นอยู่ให้ดีขึ้นกว่าเก่า หรือที่เป็นอยู่ทุกวันนี้ โครงการพัฒนาท้องถิ่นในฤดูแล้งจึงเป็นนิมิตร์ อันดีที่จะก้าวไปสู่ การพัฒนาประเทศที่ก้าวหน้าต่อไปในอนาคตอีกด้วย.

1. สมาคมวางแผนครอบครัวแห่งประเทศไทย, การเพิ่มประชากรของประเทศไทย, (กรุงเทพมหานคร; โรงพิมพ์รามินทร์) หน้า 6
  2. กรมการปกครอง, เอกสารโครงการอาสาพัฒนาท้องถิ่นของตนเองในฤดูแล้ง, กระทรวงมหาดไทย, หน้า 1
  3. สาย หุตะเจริญ, (กรุงเทพมหานคร : โรงพิมพ์ส่วนท้องถิ่น) หน้า 2
  4. กรมการปกครอง, เอกสารโครงการพัฒนาท้องถิ่นตนเองในฤดูแล้ง, กระทรวงมหาดไทย, หน้า 2
- อ่านต่อหน้า 7



PC 315

ต่อจากหน้า 2

ข่าวจากภาควิชาชีววิทยา

กำหนดส่ง วันที่ 15 กันยายน 2520

คะแนน 20 คะแนน

หนังสืออ่านประกอบ

- ตำราจิตวิทยาการศึกษา เรียบเรียงโดย จิตรา วสุวานิช โรงพิมพ์มหาวิทยาลัยรามคำแหง
- ตำราจิตวิทยาการเรียนรู้ เรียบเรียงโดย ผศ.จำเนียร ช่วงโชติ และคณะ
- Conditioning and Learning โดย Hilgard and Marquis, 1968
- Anxiety and Educational Achievement โดย Eric Gaudry และ Charles D. Spielberger, 1971

อ.วราภรณ์, อ.จิตรา

กฎหมายทะเล

ต่อจากหน้า 3

พันธุ์ปลา เช่น การใช้วัตถุระเบิดเป็นต้น แต่ข้อสำคัญอยู่ที่เจ้าหน้าที่ผู้รักษากฎข้อบังคับต่าง ๆ ว่าจะมีเพียงพอหรือไม่ และจะมีประสิทธิภาพมากน้อยเท่าใด การตกลงร่วมมือกันระหว่างประเทศในการประมง ก็จะแก้ปัญหาการประมงได้เช่นกัน ไม่ว่าจะเป็นในรูปแบบการลงทุนร่วมกัน หรือการซื้อใบอนุญาตเพื่อเข้าไปจับปลาในเขตน่านน้ำของเขา นอกจากนี้กิจการประมงไทยก็ควรจะได้พัฒนาขึ้นไปอีกระดับขั้นหนึ่ง โดยขยายกิจการประมงออกไปสู่ทะเลลึกออกไปอีก ยังมีปลาอีกหลายชนิดที่ตลาดมีความต้องการ แต่การประมงของไทยยังไม่ให้ความสนใจ เช่น ปลาทูน่า (Tuna) ซึ่งในการขยายกิจการประมงออกไปนี้ ก็จะต้องมีการลงทุนที่สูงขึ้น แต่องค์การทุกองค์การจะต้องมีการพัฒนาตัวเองอยู่เสมอ มิฉะนั้นจะไม่สามารถอยู่รอดในสังคมได้ ทางแก้ไขประการสุดท้ายก็คือ รัฐบาลจะต้องเข้าช่วยเหลือกิจการประมงให้มากขึ้นกว่านี้ ทั้งในด้านการค้นคว้า วิจัยเกี่ยวกับการขยายพันธุ์ของปลา การสำรวจแหล่งประมงใหม่ ๆ และในด้านการให้ความคุ้มครองถึงชีวิตและทรัพย์สินของชาวประมง ประเทศไทยมีชายฝั่งทะเลที่ยาว แต่กองทัพเรือไทยก็ยังไม่ใหญ่โตพอเพียงกับความกว้างใหญ่ของชายฝั่งทะเล สมควรที่จะมีเรือรบเพิ่มมากขึ้นกว่านี้ ในการรักษาอธิปไตยของเขตน่านน้ำของเรา การเจรจาของกระทรวงการต่างประเทศกับประเทศ "เพื่อนบ้าน" ในปัญหาเกี่ยวกับการประมงนั้นจะไม่ได้ผลเท่าที่ควร ถ้าหากไม่มีแสนยานุภาพทางทหารสนับสนุน โดยเฉพาะแสนยานุภาพทางทะเล

วิเคราะห์

ต่อจากหน้า 7

- กรมการพัฒนาชุมชน, คู่มือการประชุมปฐมเทศงานพัฒนาชุมชนเขตพัฒนาเปิดใหม่, (กรุงเทพมหานคร : โรงพิมพ์ส่วนท้องถิ่น), หน้า 5-6
- กรมการปกครอง, เอกสารโครงการอาสาพัฒนาท้องถิ่นในฤดูแล้ง, กระทรวงมหาดไทย, หน้า 1
- กรมการพัฒนาชุมชน เรื่องเดียวกัน, หน้า 7
- กรมการพัฒนาชุมชน เรื่องเดียวกัน, หน้า 8
- กรมการปกครอง เรื่องเดียวกัน, หน้า 1
- นักศึกษาปริญญาโท, แนวความคิดและปรัชญางานพัฒนาชุมชน คณะสังคมสงเคราะห์ศาสตร์ มหาวิทยาลัยธรรมศาสตร์ ปี พ.ศ. 2519, หน้า 6
- ไพโรจน์ สุขสัมฤทธิ์ "บทเรียนจากโครงการอาสาพัฒนาท้องถิ่นของตนเองในฤดูแล้ง" วารสารพัฒนาชุมชน ฉบับที่ ๑ มีนาคม 2520, หน้า 4-5

เพื่ออำนวยความสะดวกในการให้คำปรึกษาแก่นักศึกษามหาวิทยาลัยรามคำแหง ภาควิชาชีววิทยา เห็นสมควรกำหนดชั่วโมงอาจารย์ที่ปรึกษาของอาจารย์ในภาค ข ประจำภาคเรียน 1/2520 ดังต่อไปนี้

รายชื่อนามอาจารย์	อ.กัณทรีย์ บุญประกอบ
วัน - เวลา	อังคาร, พฤหัส 10.00-12.00 น.
รายชื่อนามอาจารย์	อ.ณพพร ดำรงศิริ
วัน - เวลา	จันทร์, อังคาร, พุธ, ศุกร์ 09.00-10.00 น.
รายชื่อนามอาจารย์	อ.ดวงมลย์ ตั้งประเสริฐ
วัน - เวลา	ศุกร์ 13.00-17.00 น.
รายชื่อนามอาจารย์	อ.บุญทา วรินทร์รักษ์
วัน - เวลา	พุธ, ศุกร์ 09.00-11.00 น.
รายชื่อนามอาจารย์	ผศ.ธวัช รักศีล
วัน - เวลา	อังคาร, พฤหัส 09.00-11.0 น.
รายชื่อนามอาจารย์	อ.พวงพร โชติโกกร
วัน - เวลา	พุธ, ศุกร์ 14.00-16.00 น.
รายชื่อนามอาจารย์	ดร.พงศ์พันธุ์ กองทอง
วัน - เวลา	จันทร์ 12.30-16.30 น.
รายชื่อนามอาจารย์	อ.พิบูลย์ มงคลสุข
วัน - เวลา	พฤหัส, ศุกร์ 10.00-12.00 น.
รายชื่อนามอาจารย์	อ.มนตรี เพ็ชรทองคำ
วัน - เวลา	อังคาร, พฤหัส 09.30-11.30 น.
รายชื่อนามอาจารย์	อ.มณี วิฑิตศิริกุล
วัน - เวลา	อังคาร, พุธ, พฤหัส, ศุกร์ 10.30-11.30 น.
รายชื่อนามอาจารย์	อ.วราภรณ์ กิจวิริยะ
วัน - เวลา	อังคาร, พฤหัส 10.00-12.00 น.
รายชื่อนามอาจารย์	ดร.ศิริชัย ชัยชนะวงศ์
วัน - เวลา	อังคาร, พฤหัส 13.00-15.00 น.
รายชื่อนามอาจารย์	อ.สงวน บุญยวนิชย์
วัน - เวลา	อังคาร, พฤหัส 10.00-12.00 น.

รายชื่อนามอาจารย์

รายชื่อนามอาจารย์	อ.สุกัญญา พสุธารชาติ
วัน - เวลา	อังคาร 10.30-11.30 น. พุธ 09.00-12.00 น.
รายชื่อนามอาจารย์	อ.สุพจน์ ไข้เทียมวงศ์
วัน - เวลา	อังคาร, พุธ, ศุกร์ 09.30-11.30 น.
รายชื่อนามอาจารย์	อ.สุภาวดี จุลละชาติ
วัน - เวลา	จันทร์, พุธ 09.30-11.30 น.
รายชื่อนามอาจารย์	อ.อัมพวัน พलगกุล
วัน - เวลา	อังคาร, พฤหัส 09.00-11.00 น.
รายชื่อนามอาจารย์	อ.อรุษา แสงอุทัย
วัน - เวลา	อังคาร, พุธ, พฤหัส, ศุกร์ 13.30-14.30 น.

หากนักศึกษาท่านใดต้องการรับคำปรึกษาทางวิชาการหรือเรื่องอื่น ๆ จากอาจารย์ภาควิชาชีววิทยา ขอได้โปรดเข้าพบอาจารย์ตาม วันและเวลาข้างต้น ณ อาคารระฆังทอง ชั้นที่ 2

หัวหน้าภาควิชาชีววิทยา

ขยายสถานภาพ

ต่อจากหน้า 1

1. ปัจจุบัน มหาวิทยาลัยอื่นแทบทุกมหาวิทยาลัยได้เปลี่ยนระบบการวัดผล มาเป็นหน่วยกิต และต่างกำหนดเวลาของการมีสถานภาพเป็น 8 ปี โดยอาศัยหลักสากลว่า หลักสูตรชั้นปริญญาตรีตามธรรมดาเป็นหลักสูตร 4 ปี รวมหน่วยกิตสะสม 144 หน่วยกิต หากศึกษาตามธรรมดาภาคละ 18 หน่วยกิต ก็จะใช้เวลา 4 ปี และหากกำหนดลงทะเบียนอย่างต่ำไว้ภาคละ 9 หน่วยกิต อย่างเช่นมหาวิทยาลัยรามคำแหง ก็จะสำเร็จได้ใน 16 ภาคปกติ หรือ 8 ปี

2. นักศึกษามหาวิทยาลัยรามคำแหง ต้องช่วยตนเองเป็นส่วนใหญ่ การขยายกำหนดเวลาออกไปอีก 1 ปี นั้น ก็จะเป็นการช่วยให้ผู้ที่ได้ลงทุนศึกษามาแล้ว 7 ปี และยังคงหน่วยกิตสะสมอีกไม่เกิน 60 หน่วยกิต ได้มีโอกาสสำเร็จการศึกษาได้ไม่เป็นการสูญเปล่า

บัดนี้ สภามหาวิทยาลัยรามคำแหง ในการประชุมครั้งที่ 5/2520 เมื่อวันที่ 27 มิถุนายน 2520 ได้มีมติให้แก้ไขข้อบังคับดังกล่าวนี้เสียใหม่ โดยขยายกำหนดสถานภาพนักศึกษาจากเดิม 7 ปี เป็น 8 ปี

คณะกรรมการประชาสัมพันธ์ ม.ร.

การสั่งจองตำรา

ต่อจากหน้า 1

ฝ่ายตำราและอุปกรณ์การศึกษา  
สำนักอธิการบดี มหาวิทยาลัยรามคำแหง  
หัวหมาก บางกะปิ กรุงเทพฯ 24

4. นักศึกษาจะตรวจสอบราคาตำราและคำสั่งได้จาก ม.ร. 30 ซึ่งจะบอกหมายเลขการพิมพ์ รหัส ชื่อวิชา ชื่อผู้แต่ง ราคาเล่มละ และคำสั่ง นอกจากนี้ฝ่ายตำราฯ จะแจ้งกระบวนวิชาที่พิมพ์ใหม่ทุกครึ่งเดือนในข่าว ข.ร.

5. สำหรับเงินที่เหลือของนักศึกษาที่มาสั่งจองทางไปรษณีย์ไว้ นั้น ให้มาขอรับได้ที่แผนกสั่งจอง ฝ่ายตำราฯ เมื่อ นักศึกษามีโอกาสเดินทางมามหาวิทยาลัยในเวลาราชการ

อาจารย์บุษงค์ อังคปริษาเศรษฐ์



### ปัญหาการศึกษา

#### การย้ายสาขา

เลือกเรียนคณะศึกษาศาสตร์ วิชาเอกการสอนภูมิศาสตร์ แต่ลงทะเบียนไว้ย้ายสาขาเป็นสาขาภูมิศาสตร์ ในภาคเรียนที่ 1 นี้ จะต้องเรียนการสอนภูมิศาสตร์ก่อนใช่หรือไม่ และสาขาที่ย้ายนั้น ต้องเรียนเมื่อใด

..... จงจิตร โคมารัมย์

— ได้ตรวจสอบดูกระบวนวิชาที่ลงภาค 1/2520 ของ น.ส. จงจิตร โคมารัมย์ แล้วว่าเป็นวิชาในสาขาภูมิศาสตร์แขนงเศรษฐกิจและสังคม ซึ่งตรงกับความต้องการของนักศึกษาผู้นี้ อยู่ เมื่อได้ปรึกษากับอาจารย์ผู้รับผิดชอบ ในภาควิชาภูมิศาสตร์ ดังนั้น ในการสอบปลายภาค นักศึกษาผู้นี้จะต้องสอบวิชาที่ตนลงทะเบียนไว้ คิดว่า นักศึกษาผู้นี้คงจะจดจำได้ เพราะได้ซื้อหนังสือเรียนตามวิชาที่ได้ลงทะเบียนไว้

ดิฉันจึงใคร่แจ้งให้ทราบว่า น.ส. จงจิตร ได้เรียนตามโครงสร้างหลักสูตร สาขาภูมิศาสตร์ แขนงเศรษฐกิจและสังคมแล้ว แต่ที่มีปัญหาคือ รหัสที่นักศึกษาผู้นี้ได้เป็นรหัสของสาขาศึกษาศาสตร์ (การสอนภูมิศาสตร์) แต่ก็ไม่มีปัญหาอย่างไร ถ้านักศึกษาผู้นี้เรียนครบ 2 ภาค แล้วให้ทำคำร้องขอย้ายสาขาได้

ใคร่ขอเสนอให้นักศึกษาผู้นี้ถ้ายังข้องใจอยู่ให้เขียนจดหมายมาติดต่อโดยตรง

หัวหน้าภาควิชาภูมิศาสตร์

### ข้อคิดเชิงจิตวิทยาจากบรรณาธิการ

หลังจากที่ได้เรียนกันมาแล้ว ๓ เดือน ซึ่งเป็นระยะที่มหาวิทยาลัยมีคนชุก เพราะในขณะเดียวกันก็มีพิธีพระราชทานปริญญาบัตรแก่บัณฑิตใหม่ จำนวน 4,100 คนเศษด้วย

เมื่อกล่าวถึงการลงทะเบียนเรียนของนักศึกษาแล้วทำให้มองเห็นเรื่องนี้เป็นอุทาหรณ์ได้ในหลาย ๆ เรื่อง การลงทะเบียนเรียนทุกครั้งมักจะมีกรณีฝ่าฝืนระเบียบหรือมักจะมีปฏิบัติให้เห็นเป็นไปในทางที่ว่ามักจะไม่ละเอียดเอาแต่ได้ เช่น มหาวิทยาลัยกำหนดให้ลงทะเบียนได้ 24 หน่วยกิต เป็นอย่างมาก ก็กลับนับจำนวนหน่วยกิตให้ผิดไป (วิชา 3 หน่วยกิต เขียนเป็น 2 หน่วยกิต) มาลงทะเบียนไม่ตรงตามกำหนด รอไว้ถึงวันสุดท้ายจนคับคั่ง อบรม อารมณ์เสีย

การลงทะเบียนเรียนโดยนับจำนวนหน่วยกิตผิด (ถ้าพลังพลากก็น่าอภัยแต่กรรมที่เกิดขึ้นให้เหว่ตั้งใจ) จนเป็นผลให้เมื่อรวมหน่วยกิตที่ต้องแล้วเกินกว่ากำหนด 24 หน่วยกิต ทุกคณะก็ปฏิบัติเหมือนกันคือ ดัดวิชาที่เกินนั้นทิ้งเสีย และอาจมีโทษเนื่องจากกรณีนี้ด้วย ซึ่งจะเห็นได้ว่า นักศึกษาผู้นั้นยอมเสียทั้งเวลาเสียเงินทองคำใช้จ่ายที่ต้องมาติดต่อมหาวิทยาลัย เจ้าหน้าที่ต้องมาเสียเวลาออกจดหมายเตือนออกจดหมายเรียก แทนที่จะได้เร่งรีบให้บริการด้านอื่นแก่นักศึกษาผู้นั้น ทั้งยังเป็นผลต่อเนื่องให้เกิดความล่าช้าในการจัดสอบ จัดสถานที่สอบได้อีกด้วย

การลงทะเบียนที่มหาวิทยาลัยกำหนดวัน กำหนดรหัสไว้ โดยเฉพาะนั้นก็เป็นการกำหนดเพื่อมิให้เกิดความคับคั่ง กำหนดตามอัตรากำลังเจ้าหน้าที่ที่พอจะปฏิบัติให้รวดเร็วลุล่วงไปด้วยดี หากนักศึกษาต่างก็นึกเอาความสะดวกของตนเองเพียงคนเดียว กลุ่มเดียว โดยไม่คำนึงถึงว่าเกณฑ์ต่าง ๆ หลักรต่าง ๆ นั้นเป็นหลักเกณฑ์เพื่อเอื้อต่อคนเป็นจำนวนแสนคนแล้วผลที่สุดก็เป็นดังที่ทราบกันดีอยู่แล้ว คือ ในวันสุดท้าย (วันที่ยอมให้ลงทะเบียนล่าช้า) นักศึกษาพากันมาลงทะเบียนเรียนมีดฟ้ามีดิน

ถ้ามีเหตุอันจำเป็นเร่งด่วนอันมีอาจกล่าวล่วงเสียได้ไม่ว่าอะไร ดังจะเห็นได้จากกรณีที่มหาวิทยาลัยกำหนดวันลงทะเบียนล่าช้าไว้ให้นั้นก็เพราะเหตุที่ว่าบางคณะมีเหตุจำเป็นโดยแท้จะได้มาลงทะเบียนเรียนได้ในวันสุดท้าย มิได้กำหนดเผื่อไว้ให้เกิดความคับคั่งแต่อย่างใด

จากเรื่องราวที่ได้เรียนมาแต่ต้นนั้นจะเห็นได้ว่า การฝ่าฝืนระเบียบ การมองส่วนตัวเอาแต่ได้นั้นย่อมยังผลให้เกิดความสับสนวุ่นวาย เกิดความไม่สะดวกทั้งตนเองและผู้เกี่ยวข้อง

ความจริงทุกคนก็รู้ก็ทราบว่าเป็นดังที่ผู้เขียนได้เรียนไว้ นั้น แต่แม้ทั้ง ๆ ที่รู้ก็ทราบก็ขี้ขี้เงินทำ (อาจจะไม่เงิน) ลองพิจารณากันดูเถิดชนผู้มีปัญญา

รังสรรค์ แสงสุข

### ตารางบรรยายสรุป วันอาทิตย์ และ วันจันทร์ สำหรับนักศึกษาใหม่ ภาค 1 ปีการศึกษา 2520

วันอาทิตย์ ที่ 7 ส.ค., 14 ส.ค., 21 ส.ค., 28 ส.ค., 4 ก.ย., 11 ก.ย., 18 ก.ย., 25 ก.ย. 2520

วันจันทร์ ที่ 20 มิ.ย., 27 มิ.ย., 4 ก.ค., 11 ก.ค., 18 ก.ค., 25 ก.ค., 1 ส.ค. 2520

เวลา / ห้องเรียน	0730 - 0820	0830 - 0920	0930 - 1020	1030 - 1120	1130 - 1220	1230 - 1320	1330 - 1420	1430 - 1520	1530 - 1620	1630 - 1720
HB	MA 111 ดร. สุชาวัฒน์	PY 103 อ. นพคุณ อ. ชัยวัฒน์		AC 101 อ. วัฒนา	PC 103 ผศ. จำเนียร	EC 103 รศ. อมพร อ. กฤษ, อ. พรชัย อ. นวลละออ อ. สมจินตนา				
NB 1, 2	MA 111 อ. สุตยง	PY 103 ผศ. อมร	CH 111 ศ. ทองสุข อ. มานพ	AC 101 ผศ. อังสุณี อ. กาญจนาท	PC 103 อ. ศิววรรณ			BI 115 อ. พงษ์พันธุ์ อ. สุพจน์ อ. กนกทรัพย์	ED 103 รศ. ดร. อภิรมย์	
NB 3 A, B	MA 111 อ. สุตยง	PY 103 ผศ. อมร		AC 101 ผศ. อังสุณี อ. กาญจนาท	PC 103 อ. ศิววรรณ					
NB 5, 6	MA 111 อ. โฆสิต	PY 103 อ. ปานทิพย์	MA 103 อ. มานัส อ. กัญญาณี	AC 101 อ. ดวงทิพย์	PC 103 อ. วิจิตรพาศน์	PY 110 อ. สุวรรณ		TH 104 ศ. กุหลาบ อ. ตลลนา		
NB 10		BI 103 รศ. พันิจ อ. ณพพร		AC 101 อ. พ.ต. ธวัช	PC 103 อ. สมัย	GY 113 อ. ตลลนา	MA 109 อ. สุตยง อ. นิตยา			PE 105 ผศ. จรินทร์ อ. ทวี
EOB 301, 302		PH 103 ผศ. ประธาน		MU 103 อ. สุมาลี						AR 103 อ. วราวุฒิ ใช้เฉพาะห้อง 301
SSB 301, 302, 401, 403, 404	MA 111 อ. มานัส	PY 103 อ. เชื้ออุศรี		AC 101 อ. สุมาลี	PC 103 อ. เพ็ญทิพย์					

หมายเหตุ NB 1, 2 และ NB 3 A, B ถ่ายทอด T.V. ดึงกันได้ โดยผู้บรรยายจะบรรยายที่ NB 3 B.



ที่ตั้ง : มหาวิทยาลัยรามคำแหง  
สำนักงาน : มหาวิทยาลัยรามคำแหง  
เลขที่ 24 หมู่ 25 แขวงสามยุค เขตคลองเตย กรุงเทพฯ 10110  
เบอร์โทร : 3779650-3779655 ต่อ 178-179  
ฝ่ายประชาสัมพันธ์ : โทร. 3779650  
ฝ่ายวิชาการ : โทร. 3779650  
ฝ่ายบริการ : โทร. 3779650

#### คณะกรรมการประชาสัมพันธ์

- |                                 |               |                            |                             |  |
|---------------------------------|---------------|----------------------------|-----------------------------|--|
| 1. นางกุหลาบ มัลลิกะมาส         | ประธานกรรมการ | 9. นายสมคิด ชีวศิลป์       | กรรมการ                     | ข่าวรามคำแหงรายสัปดาห์ ออกทุกวันเสาร์          |
| 2. นางรัตนา เลขาวิเชียร         | กรรมการ       | 10. น.ส.ศิริลักษณ์ ดวงแก้ว | กรรมการ                     | อัตราค่าจ้าง ช.ร.                              |
| 3. นายณพพร คำวงศ์               | กรรมการ       | 11. นายรังสรรค์ แสงสุข     | กรรมการและบรรณาธิการ        | ปีการศึกษา 2520                                |
| 4. นางรณิศา ทรวงบูร             | กรรมการ       | 12. นายประทีป วาภิทินกร    | กรรมการและบรรณาธิการผู้ช่วย | จำนวนหนังสือ 52 ฉบับ                           |
| 5. น.ส.พรเพ็ญ อุดมไพจิตร        | กรรมการ       | 13. นางสาวลี ชัยสวัสดิ์    | กรรมการและบรรณาธิการผู้ช่วย | สมาชิกที่รับทางตัวเอง ปีละ 25 บาท              |
| 6. น.ส.ประทุมวรรณ สุพรรณโสภากุล | กรรมการ       | 14. นายทองอยู่ ศรีตระกูล   | กรรมการและผู้จัดการ         | สมาชิกที่รับทางไปรษณีย์ ปีละ 40 บาท            |
| 7. นายไพจิตร อินทวงษ์           | กรรมการ       | 15. นายนคร อิศระ           | กรรมการและเลขานุการ         | ไปรษณียบัตรและส่งเงินไปนนาม                    |
| 8. นายปัญญา ศิริโรจน์           | กรรมการ       |                            |                             | ผู้จัดการ ช.ร. ตึกสำนักงานอธิการบดี (หลังเก่า) |