



ข่าวรามคำแหง

RAMKHAMHAENG UNIVERSITY NEWSLETTER

ปีที่ ๗ ฉบับที่ ๓
ปีการศึกษา ๒๕๒๐
๒๑ พฤษภาคม ๒๕๒๐
ราคา ๗๔ สตางค์

เพื่อเป็นสื่อกลาง
ระหว่าง
มหาวิทยาลัยกับนักศึกษา

ร.ร.0601.033.0332/2520.07.03 [001-008]

ตารางบรรยายสรุปวันอาทิตย์ สำหรับนักศึกษาใหม่ ภาค 1

ปีการศึกษา 2520 (8 สัปดาห์แรก)

วันอาทิตย์ที่ 12 มิ.ย., 19 มิ.ย., 3 ก.ค., 10 ก.ค., 17 ก.ค., 24 ก.ค. 31 ก.ค. 2520

เวลา ห้องเรียน	0730 - 0820	0830 - 0920	0930 - 1020	1030 - 1120	1130 - 1220	1230 - 1320	1330 - 1420	1430 - 1520	1530 - 1620	1630 - 1720	1730 - 1820
HB	HI 101 บศ. ชัยยา	LA 103 อ.ประเชษฐ์ อ. บัญญา	PS 110 อ.เชดิบร	EC 111 อ. เจริญ	EN 101 อ. เขาวงกต	PS 103 อ. นว	TH 101 ศ.ดร.บรรจง	LA 104 บศ. ไชยภ อ. วิชา	LS 103 บศ. เจริญศรี อ. สายสุภา	SO 103 ศ.ดร.บรรจง	LA 121 อ. ประธาน อ. นิมิตร
NB 1,2	HI 101 อ. ศิวพร	LA 103 ศ.ดร. ชีระ อ. ชูศักดิ์	PS 110 อ. สุขุม	EC 111 อ. ปรีดา	EN 101 ศ.ดร. พันธุ์	PS 103 อ. สุขุม	TH 101 อ. ประทีป	LA 104 อ. พรชัย อ. มรกต	LS 103 บศ. อัมพร อ. นวจันทร์	SO 103 อ. ฤทธิมน	LA 121 ศ.ดร. สง่า อ. สุรพล
NB 3 A, B	HI 101 รศ. สมบูรณ์	LA 103 อ. เศรษฐา อ. ชูศักดิ์	PS 110 อ. วิทยา	EC 111 อ. สมคิด	EN 101 อ. ถนอม	PS 103 อ. วิทยา	TH 101 อ. เสาวลักษณ์	LA 104 บศ. สมฤทธิ อ. อรุณศรี	LS 103 บศ. นันทนา อ. นฤตา	SO 103 อ. นวดี	LA 121 อ. ประกอบ อ. สุขสมัย
NB 5,6	HI 102 อ. อรพินท ศ.ดร. ปราวณี	LA 103 รศ.ดร. วาณี อ. รังสรรค์	PS 110 อ. ไทศ	EC 111 อ. วรณี	EN 101 อ. ชติยะ	PS 103 อ. สุรพันธ์	TH 101 อ. สมพันธ์	LA 104 อ. จันทน์เพ็ญ อ. พิพัฒน์	LS 103 บศ. พิมพรพรรณ อ. สอางค์ศรี	SO 103 อ. ศิวพันธ์	LA 121 อ. กำธร ก. อ. ทวี
NB 10			PS 110 อ. วิศิษฐ์		EN 101 อ. เพ็ญศรี	PS 103 อ. เป็ญ			LS 103 อ. นุชา อ. สุภัทรา	SO 103 อ. ช่างจิก	
NB 11 (A, B, C)		LA 103 อ. มารศรี อ. มยุรี	PS 110 อ. สุรพันธ์							SO 103 อ. ณัฏฐก	
LOB 201					FR 101 อ. หุสรี อ. เกษมใจ						
LOB 301					FR 111 บศ.ดร. ฉิพรา อ. อรุณทวีก						
EOB 201					CN 101 อ. กนกพร						
" 202					CN 101 อ. อภิสิทธิ์						
" 301					JA 101 อ. พงษ์ อ. ประพนธ์						
" 302					RS 101 อ. กฤษณี						
" 402					SN 101 DR. DONALD						

อ่านต่อหน้า 3

งดทำบัตรประจำตัวนักศึกษา

ตามประกาศสำนักบริการทางวิชาการและทดสอบประเมินผล ลงวันที่ 30 มีนาคม 2520 เรื่อง การทำบัตรประจำตัวนักศึกษา โดยใช้เครื่องอัดโน้มนิตทำบัตร นั้น

ปิดนิมมหาวิทยาลัยรามคำแหงได้กำหนดการรับสมัครและลงทะเบียนเรียนสำหรับนักศึกษาใหม่ ภาค 1 ปีการศึกษา 2520 โดยกำหนดรับสมัครตั้งแต่วันที่ 16-30 พฤษภาคม 2520 เจ้าหน้าที่ สวป. เกือบทั้งหมดต้องไปช่วยงานรับสมัครนักศึกษาและลงทะเบียนเรียน

อ่านต่อหน้า 8

กำหนดการปฐมนิเทศนักศึกษาใหม่ ภาค 1 ปีการศึกษา 2520

มหาวิทยาลัยรามคำแหงกำหนดให้มีการปฐมนิเทศนักศึกษาใหม่ ประจำภาค 1 ปีการศึกษา 2520 ดังนี้

- คณะนิติศาสตร์ วันศุกร์ที่ 3 มิถุนายน 2520 ภาคเช้า เวลา 08.30-12.00 น. ณ อาคาร HB, NB 1, NB 2, NB 3 A, NB 3 B, NB 4, NB 5, NB 6, NB 10, อาคารศรีสัชชนาลัย (ห้อง 301, 302, 401, 402)

อ่านต่อหน้า 2

เพิ่มเติมกำหนดวันและเวลาสอบได้

ตามระเบียบการรับสมัครเข้าเป็นนักศึกษาและแผนกำหนดการศึกษาคตามหลักสูตรชั้นปริญญาตรี มหาวิทยาลัยรามคำแหง พ.ศ. 2520 และตามประกาศกระทรวงศึกษาธิการที่เปิดสอนพร้อมกันวันและเวลาได้ (ม.ร. 30) ภาค 1 ปีการศึกษา 2520 ได้พิมพ์กำหนดวันและเวลาสอบได้ของบางกระบวนวิชาตกไป นั้น

มหาวิทยาลัยให้เพิ่มเติมกำหนดวันและเวลาสอบได้ของกระบวนวิชา AC 408, EC 112, EC 317, EC 395, GE 311, LA 105, LA 132 และ TH 104 ประจำปีการศึกษา 2520 เป็นต้น คือ

อ่านต่อหน้า 8

SO 253

อาจารย์ผู้สอน จีรพรรณ กาญจนะจิตรา
เวลาและสถานที่ อังคารและพฤหัสบดี เวลา 09.00-10.15 น. ณ อาคาร CLB ห้อง 102

ขอบเขตของวิชา วิชานี้มีวัตถุประสงค์ที่จะให้นักศึกษาได้เรียนรู้ถึงขอบเขตในการทำวิจัยทางด้านสังคมศาสตร์ โดยเริ่มจากการตั้งปัญหาที่จะทำการวิจัย วางวัตถุประสงค์ของการวิจัย ตั้งสมมุติฐาน แยกประเภทและระดับของตัวแปร หลักและวิธีการรวบรวมข้อมูลที่ได้มาจากระบบเพื่อที่จะนำมาวิเคราะห์ต่อไป นักศึกษาไม่จำเป็นต้องมีความรู้พื้นฐานทางด้านสถิติมาก่อน แต่หากได้เคยเรียนมาก็จะช่วยให้เข้าใจได้ดียิ่งขึ้น เมื่อเรียนจบวิชานี้แล้ว นักศึกษาควรจะสามารถตั้งหัวข้อและวางโครงการขั้นพื้นฐานได้ และจะเป็นพื้นฐานที่จะศึกษาทางด้านวิเคราะห์ข้อมูลต่อไป

การวัดผล การวัดผลสำหรับวิชานี้แบ่งออกเป็น 2 ส่วน คือ
1. งานที่มอบหมายให้ทำในชั้นหรือ
2. สอบไล่ (ข้อสอบปรนัย) 80% หรือนักศึกษาอาจจะเลือกทำข้อสอบได้อย่างเดียว 100%

หนังสืออ่านประกอบ
1. เอกสารประกอบคำบรรยายวิชา SO 253 โดย ดร.จีรพรรณ กาญจนะจิตรา
2. Blalock, Hubert M., Jr. An Introduction to Social Research. New Jersey : Prentice-Hall, Inc., 1970.
3. Davis, James. Elementary Survey Analysis. New Jersey : Prentice-Hall, Inc., 1971.
4. Selltiz, Claire and others. Research Methods in Social Relations. New York : Holt, Renchart and Winston, 1959.
ดร.จีรพรรณ กาญจนะจิตรา

SO 325

อาจารย์ผู้สอน จีรพรรณ กาญจนะจิตรา
เวลาและสถานที่ อังคารและพฤหัสบดี เวลา 12.00-13.15 น. ณ ตึก NB 10

ขอบเขตของวิชา ทฤษฎีและแนวความคิดเกี่ยวกับโครงสร้างของชุมชน วัฒนธรรม การเปลี่ยนแปลงทางสังคม ศึกษากระบวนการในเรื่องการวางแผนการพัฒนาชุมชนทั้งใหญ่และเล็ก โดยเน้นสำหรับประเทศไทยโดยเฉพาะ จุดมุ่งหมายของกระบวนการวิชานี้ก็เพื่อที่จะให้นักศึกษาได้มีความรู้ ความเข้าใจเกี่ยวกับแนวทางการดำเนินงานพัฒนาชุมชน แนวความคิด ปรัชญา ทฤษฎีและหลักการพัฒนาชุมชน ตลอดจนการรู้จักวิเคราะห์ปัญหาและความต้องการ การวางแผนและการวิจัยประเมินผลแผนงานหรือโครงการต่าง ๆ

หนังสืออ่านประกอบ
1. เอกสารประกอบคำบรรยายวิชา SO 325 โดย ดร.จีรพรรณ กาญจนะจิตรา มีจำหน่ายที่ฝ่ายตำรา
2. หนังสือและเอกสารที่เกี่ยวกับการพัฒนาชุมชน ดร.จีรพรรณ กาญจนะจิตรา

แนวการทบทวน LS 103

ด้วยตนเอง

ตอนที่ 3 การจัดหมู่หนังสือ
ตัวอย่าง
ห้องสมุดมหาวิทยาลัยควรใช้การจัดหมู่หนังสือระบบใด
1. D.D.C. 2. L.C.C.
3. U.D.C. 4. N.L.M.

- 1. เลขเรียกหนังสือ (Call Number) กับเลขหมู่หนังสือ (Classification Number) เหมือนกันหรือต่างกันอย่างไร
2. ระบบการจัดหมู่หนังสือแบบทศนิยมของดิวอี้ (Dewey Decimal Classification) กับ ระบบการจัดหมู่หนังสือแบบห้องสมุดรัฐสภาอเมริกา (Library of Congress Classification) เหมือนกันและแตกต่างกันในเรื่องต่อไปนี้
3. หลักและที่มาของการแบ่ง
4. สัญลักษณ์บนสันหนังสือหรือบัตรรายการของห้องสมุดมหาวิทยาลัยรามคำแหงประกอบด้วย
5. ระบบการจัดหมู่หนังสือแบบห้องสมุดรัฐสภาอเมริกัน (LCC.) นิยมใช้กันมากในห้องสมุดประเภทใด
6. การจัดหมู่หนังสือมีประโยชน์ดังนี้ คือ
ชื่อหนังสือต่อไปนี้ ควรจัดอยู่ในหมวดใดของระบบการจัดหมู่แบบทศนิยมของดิวอี้ (DDC.) และระบบการจัดหมู่หนังสือแบบห้องสมุดรัฐสภาอเมริกัน (LCC.)

Table with columns: ตัวอย่าง, DDC., LCC. and rows of book titles like 'ประมวลกฎหมายที่ดิน', 'ศาสนาเปรียบเทียบ', etc.

Table with columns: ก. BL, ข. BL, ค. BL, ง. BL and rows of numbers like 1405, 1405, 41, 1407.

Table with columns: ก. N, ข. N, ค. N, ง. N and rows of numbers like 7322, 7322, 7322, 7322.

กำหนดการปฐมนิเทศ

ต่อจากหน้า 1

2. คณะรัฐศาสตร์ วันศุกร์ที่ 3 มิถุนายน 2520 ภาคบ่าย เวลา 13.00-16.00 น. ณ อาคาร NB 1, NB 2, NB 3 A NB 3B, NB 12, HB

3. คณะศึกษาศาสตร์ วันศุกร์ที่ 3 มิถุนายน 2520 ภาคบ่าย เวลา 13.00-16.00 น. ณ อาคาร NB 4, NB 5 NB 6

4. คณะบริหารธุรกิจ วันเสาร์ที่ 4 มิถุนายน 2520 ภาคเช้า เวลา 08.30-12.00 น. ณ อาคาร NB 1, NB2, NB 3 A, NB 3 B, NB 10, NB 11 A, NB 11 B, NB 11 C, NB 12, HB อาคารศรีรัชชานาลัย (ห้อง 301,302,401,402)

5. คณะวิทยาศาสตร์ วันเสาร์ที่ 4 มิถุนายน 2520 ภาคเช้า เวลา 08.30-12.00 น. ณ อาคาร NB 4, NB 5, NB 6

6. คณะมนุษยศาสตร์ วันเสาร์ที่ 4 มิถุนายน 2520 ภาคบ่าย เวลา 13.00-16.00 น. ณ อาคาร NB 3 A, NB 3 B

7. คณะเศรษฐศาสตร์ วันเสาร์ที่ 4 มิถุนายน 2520 ภาคบ่าย เวลา 13.00-16.00 น. ณ อาคาร NB 4, NB 5, NB 6

รายการปฐมนิเทศมีดังนี้

Table with columns: ภาคเช้า, ภาคบ่าย and rows of times and topics like 'นักศึกษาใหม่มหาวิทยาลัยและเจ้าประจําอาคาร', 'คอมพิวเตอร์อาจารย์ผู้ได้รับมอบหมาย', etc.

หมายเหตุ

- 1. นักศึกษาที่เข้ารับการปฐมนิเทศจะแต่งเครื่องแบบนักศึกษาของมหาวิทยาลัย หรือแต่งกายสุภาพก็ได้
2. นักศึกษาที่เข้ารับการปฐมนิเทศตามวันและเวลาดังกล่าว เจ้าหน้าที่ของคณะนั้น ๆ จะได้ประทับตราหลักสูตรไว้บนบัตรประจำตัวชั่วคราว หลังการปฐมนิเทศ เพื่อแสดงว่าได้รับการปฐมนิเทศแล้ว
3. ให้นักศึกษาที่ไม่ได้รับการปฐมนิเทศเข้าฟังเทปการปฐมนิเทศที่คณะของตนในวันใดวันหนึ่งระหว่างวันอังคารที่ 7 มิถุนายน ถึงวันอังคารที่ 21 มิถุนายน 2520 ในวันและเวลาราชการ มิฉะนั้นจะถือว่านักเรียนทะเบียนเป็นนักศึกษาที่ได้กระทำมาแล้วยังไม่สมบูรณ์ และมหาวิทยาลัยจะไม่ออกบัตรประจำตัวนักศึกษาถาวรให้
4. เมื่อนักศึกษาลงทะเบียนเรียนและเข้าสอบไล่ ภาค 1 ปีการศึกษา 2520 แล้ว และมีผลการสอบตั้งแต่ 9 หน่วยกิตขึ้นไป ให้นักศึกษาศึกษาไปทำบัตรประจำตัวนักศึกษา (บัตรประจำตัวถาวร) ณ สำนักบริการทางวิชาการและทดสอบประเมินผล (สวป.) ตามวันและเวลาที่มหาวิทยาลัยจะได้ประกาศให้นักศึกษาทราบต่อไป

สำนักบริการทางวิชาการและทดสอบประเมินผล มหาวิทยาลัยรามคำแหง

Table with columns: ก. BL, ข. BL, ค. BL, ง. BL and rows of numbers like 1405, 1405, 41, 1407.

Table with columns: ก. N, ข. N, ค. N, ง. N and rows of numbers like 7322, 7322, 7322, 7322.

พูดปลั่ง เอ๊ยพูดพลาดไป

อาจารย์ชัยวัฒน์ ปานะกุล คณะมนุษยศาสตร์

คุณเคยได้ยินคำเหล่านี้บ้างไหม : สถิติ คุณศัพท์ สุวกัง บัญชีเซ็นชื่อ ซักแซกแหกกระตูด

ลองเดาเล่นว่าผู้พูดตั้งใจจะพูดอย่างไร : สถิติ คุณสมบัติ สุวกัง บัญชีเซ็นชื่อ แซงซักหักกระตูด

ผู้ที่พูดผิดพลาดเหล่านี้จะเป็นผู้บรรยายวิชาการ ป่ารุก นักจัดการโทรทัศน์ เพื่อนของคุณหรือตัวคุณเองก็ได้ คราวที่เราได้ยินใครก็ตามพูดผิดที่ทำงานนี้ เรามักเห็นเป็นเรื่องขำขัน เป็นที่สรวลเสเฮฮาในหมู่ผู้ที่ได้ยิน และเป็นเรื่องเก็บมาเล่าอื้ออึงกันเล่นสนุกในยามปลดปล่อยจากงาน

แต่ทว่าสำหรับนักภาษาศาสตร์ การพูดปลั่ง (Slips of the tongue) เป็นปรากฏการณ์ที่น่าสนใจน่าศึกษาค้นคว้า ถ้าเขาได้ยินคำพูดเหล่านี้ไม่ว่าจะเป็นของใคร พูดที่ไหน เมื่อใด เขาจะรีบจดและรวบรวมไว้ทันที คร.วิศค่อเรีย เจี พรอมกิน เป็นผู้หนึ่งในกลุ่มนักภาษาศาสตร์ที่ใส่ใจศึกษาเรื่องนี้ ท่านผู้นี้ปัจจุบันดำรงตำแหน่งหัวหน้าภาควิชาภาษาศาสตร์แห่งมหาวิทยาลัยอิลลินอยส์เอตสของเจิลิส (UCLA) สหรัฐอเมริกา ท่านได้รวบรวมบรรดาคำผิดภาษาอังกฤษทั้งที่เป็นคำ วลี และประโยคไว้ได้ประมาณ 6,000 รายการ โดยใช้เวลาก่อรวบรวมรวม 10 ปี และเป็นผลงานรวมด้านนี้ที่มากที่สุด

ความคิดของคนเราหรือจิตมนุษย์นี้สลับซับซ้อนยิ่งนัก มีอะไรอีกมากมายที่เราซึ่งหาคำอธิบายไม่ได้ แต่ถึงกระนั้น ดร.พรอมกินก็ปรารถนาที่จะสำรวจความคิดของจิตมนุษย์ในส่วนที่เกี่ยวข้องกับการพูดผิดพลาด อันที่จริง เรื่องนี้ไม่ใช่ของใหม่ มีผู้คนสนใจรวบรวมไว้เท่าที่สืบเสาะค้นได้คือตั้งแต่ปี ค.ศ. 1895 มีการจัดพิมพ์หนังสือภาษาเยอรมันเล่มหนึ่งซึ่งมีหัวข้อเรื่องว่า "รวมคำผิดที่พบในการพูดและการอ่าน" นักภาษาศาสตร์ชื่อ รูดอล์ฟ เฟริงเกอร์ แห่งมหาวิทยาลัยเวียนนาเป็นผู้เรียบเรียงขึ้นไว้เพื่อศึกษาภาษา มีทั้งหมดถึง 8,800 รายการด้วยกัน

งานของเฟริงเกอร์ได้รับการวิจารณ์จากนักศึกษแพทย์รุ่นพี่ของเขาผู้หนึ่ง เขาผู้นั้น คือ ซิกมันด์ ฟรอยด์ ฟรอยด์เขียนชมเชยความพยายามของเฟริงเกอร์ไว้ในหนังสือชื่อดังของเขา Psychopathology of Everyday Life (ค.ศ. 1904) ในบทที่ว่าด้วย "คำผิดที่พบในภาษาพูด" เขากล่าวว่าเราสามารถนำเรื่องการพูดผิดพลาดไปใช้ประโยชน์ในเชิงจิตวิเคราะห์ และนำเสียดหาที่เฟริงเกอร์ มอซซัมความสำคัญองเรื่องนี้ไป ฟรอยด์

ตารางบรรยายสรุปวันอาทิตย์ สำนักมัธยมศึกษาใหม่ ภาค 1 ปีการศึกษา 2520 (8 สัปดาห์หลัง)
วันอาทิตย์ที่ 7 ส.ค., 14 ส.ค., 21 ส.ค., 28 ส.ค., 4 ก.ย., 11 ก.ย., 18 ก.ย., 25 ก.ย. 2520

เวลา	0730 - 0820	0830 - 0920	0930 - 1020	1030 - 1120	1130 - 1220	1230 - 1320	1330 - 1420	1430 - 1520	1530 - 1620	1630 - 1720
ห้องเรียน	0730 - 0820	0830 - 0920	0930 - 1020	1030 - 1120	1130 - 1220	1230 - 1320	1330 - 1420	1430 - 1520	1530 - 1620	1630 - 1720
HB	MA 111 ทว. สุวารักษ์	PY 103 อ. นพทล อ. ชัยวัฒน์		AC 101 อ. วัฒนา	PC 103 บศ. จำเนียร	EC 103 อ. อร อ. สมจินตนา อ. นวฉะชอ				
NB 1,2	MA 111 อ. สุขยง	PY 103 บศ. อมร	CH 111 ศ. ทองสุข อ. มานพ	AC 101 บศ. อังสุรีย์ อ. กาญจนาท	PC 103 อ. ศิริวรรณ	EC 103 รศ. อัมพร อ. กฤษ อ. พรชัย	MA 109 อ. สุขยง	BI 115 ทว. พงษ์มณี อ. สุพจน อ. กณทวีป	ED 103 รศ. ทว. อภิรมย์	
NB 3 A,B	MA 111 อ. มานัส	PY 103 อ. ชัยวัฒน์	CH 111 ศ. ทองสุข อ. มานพ	AC 101 อ. สุมาลี	PC 103 อ. เทัญทิพย์		MA 109 อ. นิกิตยา	BI 115 ทว. พงษ์มณี อ. สุพจน อ. กณทวีป		AR 103 อ. วราวุธ
NB 5,6	MA 111 อ. ไชยสิทธิ์	PY 103 อ. ปานทิพย์	MA 103 อ. มานัส อ. ก้อยยามณี	AC 101 อ. ทวงทิพย์	PC 103 อ. วิจิตราภรณ์	PY 110 อ. สุวรรณี		TH 104 ศ. กุณฉาย อ. ชัยอนนา		
NB 10		BI 103 รศ. ทิพย์ อ. นพพร		AC 101 อ. พท. ชวร์	PC 103 อ. สมัย	GY 113 อ. ฉันทนา				PE 105 บศ. จรินทร์ อ. พวี
LOB 201		PH 103 บศ. ประชาน		MY 103 อ. สุมาลี						

ผู้จัดการที่ใช้อำนาจจะทำให้เป็นนายที่ดีที่สุด

อาจารย์ เฉลิมพล ศรีหงษ์ คณะรัฐศาสตร์

ทฤษฎีหรือหลักเกณฑ์ทางการบริหารจะเป็นทฤษฎีหรือหลักเกณฑ์ที่ "ดีขึ้นไปดึนมา" อยู่เสมอ ดังนั้นถ้าใครก็ตามไม่ว่าจะเป็นนักวิชาการหรือนักปฏิบัติการทางการบริหาร ที่คิดจะจับทฤษฎีหรือหลักเกณฑ์ทางการบริหารอันใดอันหนึ่ง อย่างชนิดที่ว่าจะจับให้มันคั่นให้ตาย (เพื่อใช้เป็น "คัมภีร์" ในการสอนหรือการปฏิบัติ) เหมือนการจะจับปลาจุก ปลาช่อน นั้น จึงนับเป็นเรื่องยากมาก และโชดแต่เท่านั้น ยิ่งดูเป็นความเขื่องอย่างมหันต์อีกด้วย

สำหรับในบทความนี้ ผู้เขียนก็มุ่งเพียงเพื่อจะเสนอ "คตินฉบับใหม่" สำสุดของหลักเกณฑ์ทางการบริหาร ที่นักวิชาการชาวตะวันตก 2 ท่าน คือ David C. McClelland และ David H. Burnham ได้เสนอไว้ในบทความเรื่อง "Good Guys Make Bum Bosses", Psychology Today, December 1975 ว่าผู้จัดการที่ใช้อำนาจจะทำให้เป็นนายที่ดีที่สุด ซึ่งหลักเกณฑ์ทางการบริหารดังกล่าวนี้ อันที่จริงแล้วก็มีใช้เป็นหลักเกณฑ์ที่แปลกใหม่อะไรเลย แต่เป็นหลักเกณฑ์เก่า ๆ ที่กลับคืนชีพขึ้นมาใหม่อย่างมีประสิทธิภาพและประสิทธิผลเป็นที่น่าสนใจอย่างยิ่ง

หลักเกณฑ์ทางการบริหารที่ McClelland และ Burnham เสนอขึ้นมาใหม่ เป็นผลที่ได้มาจากการศึกษาวิจัยเกี่ยวกับการจัดการในบริษัทใหญ่แห่งหนึ่ง โดยได้สังเกตแบบสอบถามเกี่ยวกับขวัญ (morale) และการควบคุมดูแล (supervision) ไปยังคนงานที่อยู่ภายใต้การควบคุมดูแลของผู้จัดการในสายงานต่าง ๆ ของบริษัทนี้จำนวน 49 คน ปรากฏว่าคำตอบที่ได้รับกลับคืนมานั้นพอจะสรุปผลได้เป็นประเด็นใหญ่ ๆ 3 ประเด็นด้วยกัน ดังนี้

ประเด็นที่ 1 ทำให้ McClelland และ Burnham สามารถแยกประเภทของผู้จัดการออกได้เป็น 2 ประเภท คือ

ก) ผู้จัดการที่ใช้ความผูกพัน (affiliative driven manager) ซึ่งมีความต้องการความเป็นเพื่อนมากกว่าอำนาจ (power) หรือ อิทธิพล (influence)

ข) ผู้จัดการที่ใช้อำนาจ (power driven manager) ซึ่งมีความต้องการอิทธิพลและนำผู้อื่น

ประเด็นที่ 2 จากผลการวิจัยปรากฏว่า ในบรรดาแผนกขายทั้งหมดของบริษัทนี้ พบว่า 80 % ของแผนกที่มีผลงานดีกว่า และมีเพียง 10 % ของแผนกที่มีผลงานต่ำกว่า เป็นแผนกซึ่ง

จัดการโดยผู้จัดการที่ใช้อำนาจ ส่วนในแผนกอื่น ๆ (ออกแบบ, พัฒนา, การผลิต) ก็พบว่าได้ผลอย่างเดียวกันคือ 73 % ของแผนกที่มีผลงานดีกว่า และ 22 % ของแผนกที่มีผลงานต่ำกว่า เป็นแผนกซึ่งจัดการโดยผู้จัดการที่ใช้อำนาจ ดังนั้นส่วนใหญ่ของแผนกที่มีผลงานต่ำกว่า จึงเป็นแผนกซึ่งจัดการโดยผู้จัดการที่ใช้ความผูกพัน

McClelland และ Burnham ได้สรุปว่า ปัญหาสำคัญประการหนึ่งของผู้จัดการที่ใช้ความผูกพันนั้น เกิดจากการตัดสินใจแบบละเมียดกฎเกณฑ์ของเขา เพราะว่าผู้จัดการประเภทนี้จะมี ความกังวลใจในเบื้องต้นเกี่ยวกับเรื่องความเป็นอยู่ของลูกน้องแต่ละคนของเขา ดังนั้นเขาจึงมักเต็มใจที่จะสร้างข้อบกพร่องต่อกฎเกณฑ์ต่าง ๆ ของบริษัทขึ้นมามากมาย เพื่อสนองตอบต่อความต้องการของบรรดาลูกน้องของเขา แต่การกระทำดังกล่าว นั้น นับว่าเป็นการละเมียดต่อหลักเกณฑ์ข้อหนึ่งของการขนาดใหญ่ คือความถูกต้องเหมาะสม และทำให้บรรดาลูกน้องเกิดความรู้สึกไม่แน่ใจเกี่ยวกับว่า พวกเขาจะได้รับปฏิบัติอย่างไรไม่ว่าพวกเขาจะปฏิบัติงานอย่างไรหรืออย่างไร

ประเด็นที่ 3 McClelland และ Burnham ได้แบ่งประเภทของผู้จัดการที่ใช้อำนาจออกเป็น 2 ประเภท คือ

ก) ประเภทที่แสวงหาอำนาจที่เป็นส่วนตัว (personal power) ตัวอย่าง เช่นพวกจ่าทหารที่เป็นผู้ฝึก ซึ่งพยายามมีอำนาจเหนือทหารที่ถูกฝึก

ข) ประเภทที่แสวงหาอำนาจที่เป็นสถาบัน (institutional power) ตัวอย่าง เช่นข้าราชการพลเรือนเยอรมันสมัยก่อน ซึ่งเน้นที่การใช้อำนาจที่ไม่ใช่ส่วนตัวหรืออำนาจที่เป็นสถาบัน

ผู้จัดการประเภทที่ใช้อำนาจที่เป็นส่วนตัว จะก่อให้เกิดความจงรักภักดีต่อตัวผู้จัดการเอง ไม่ใช่ต่อองค์กร ส่วนผู้จัดการประเภทที่ใช้อำนาจที่เป็นสถาบัน จะมีผลกลับกันคือ จะก่อให้เกิดความจงรักภักดีต่อองค์กร ไม่ใช่ต่อตัวผู้จัดการ

ดังนั้นผู้นำประเภทที่ใช้อำนาจที่เป็นสถาบัน จึงมักประสบความสำเร็จในการสร้างบรรดาคนที่น่าพึงพอใจสำหรับการทำงานมากกว่า และการที่ลูกน้องปฏิบัติตามกฎเกณฑ์ต่าง ๆ ก็ไม่ใช่เพราะว่าความจงรักภักดีเป็นส่วนตัวต่อผู้นำ แต่เพราะความจงรักภักดีต่อองค์กร บรรดาลูกน้องจะมีทัศนคติต่อผู้นำว่าเป็นเสมือนผู้สอนแนะที่เป็นประโยชน์มากกว่าผู้ช่วยเหลือหรือผู้เผด็จการ นอกจากผู้นำประเภทที่ใช้อำนาจที่เป็นสถาบัน ก็ไม่เหมือนกับผู้นำประเภทที่ใช้อำนาจที่เป็นส่วนตัวในแง่ที่ว่าไม่จำเป็นต้องรักษาหรืออันธวัชซึ่งเป็นไปไม่ได้ว่า "การตัดสินใจของผู้นำไม่มีวันผิดพลาด" ดังนั้นผู้นำที่ใช้อำนาจที่เป็นสถาบันจึงรู้สึกมีอิสระที่จะแสวงหาและใช้ประโยชน์จากคำแนะนำของผู้เชี่ยวชาญได้มากกว่า

พระราชพิธีจรดพระนังคัล ทั้งได้กล่าวไว้ในตอนต้นแล้วว่าเป็นพิธีพราหมณ์ ในสมัยพระบาทสมเด็จพระจอมเกล้าเจ้าอยู่หัวรัชกาลที่ 4 ยังไม่ได้ใช้ "สนามหลวง" เป็นที่ประกอบพระราชพิธี แต่ได้กระทำที่ "ทุ่งสัมปอ" (พญาไท) เริ่มประกอบพิธีตั้งแต่เวลาบ่าย วันเสด็จมณฑลของพระราชพิธีพืชมงคล มีกระบวนแห่เทวรูปพระอิศวร พระอุมา พระนารายณ์และพระพิฆเนศวร "พระพลเทพ" แยกโดยกระบวนแห่มิฆัง มีคู่ แห่เครื่องสูง กลองชนะคล้ายกับการแห่พระพุทธรูป ในพระราชพิธีพืชมงคลตั้งได้กล่าวแล้วข้างต้น กระบวนแห่ออกจากพระบรมมหาราชวัง โดยทางบกเข้าสู่โรงพิธีที่ทุ่งสัมปอ เวลาค่ำพระมหาราชครูทำพิธีอาคม-วิสิทธิ์ บูชาเบญจกัณฑ์ บูชากลด บูชาสังข์ บูชากุมภี เหมือนอย่างพิธีพราหมณ์ทั้งปวง

รุ่งขึ้นเวลาเช้าถึงกระบวนแห่ "พระยาแรกนา" กำหนดเกณฑ์คนเข้ากระบวนแห่ 500 คน มีคนถือธงประจำตำแหน่งของพระยาแรกนา นำมะโตนุ่งคาโองสวมเสื่อแกง สะพายคานผักแกง ผักเขียว 2 แถว กระบวนสวมเสื่อเสนา-กฎกางเกงวีว 2 แถว ๆ ละ 15 คน คอไปเป็นขบวนหมันสวมเสื่อแซมซาบอกลัด สะพายคานผัก เงินแถวละ 15 คน กลองชนะ 10 คู่ จำปี 1 กระวีงหน้า 1 คู่ ตักมาเป็น "เสด็จพระยาแรกนา" สัปทน บังสุรย์ มีหลวงในมหา-ไทย 1 คู่ กลาโหม 1 คู่ กรมท่า 1 คู่ กรมนา 1 คู่ กรมวัง 1 คู่ กรมเมือง 1 คู่ เป็นคู่เคียง 12 คน นุ่งผ้าไหม สวมเสื่อเยียรบับ กระวีงหลัง 1 คู่ มีบัวถือเครื่องยศและอาวุธ ตามหลังเสด็จ คู่แห่หลังถือคานเชลยแถวละ 15 คน ถือดอกคู่แถวละ 15 ถือกระบองแถวละ 15 คน พระยาแรกนา แต่งตัวเหมือนพระยาอินทขันธ์

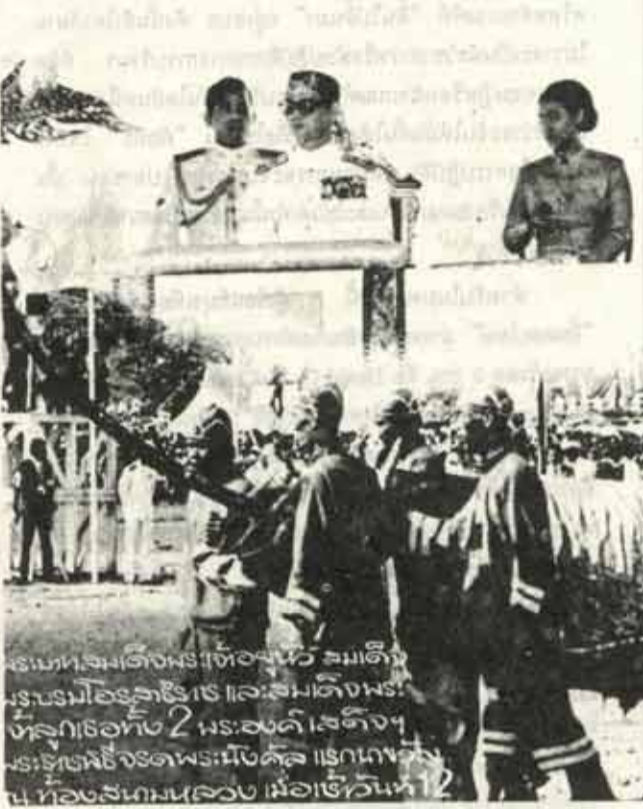
เมื่อกระบวนแห่ถึงโรงพระราชพิธี พระยาแรกนาเข้าไปจุกรูปเทียนบูชาเทวรูปตั้งสัตยาธิษฐาน พระมหาราชครูฯ นำผ้า 3 ผืนเข้ามาให้เสด็จทาบจับ ผ้านั้นเป็นผ้าสายสำหรับนุ่งมี 3 ชนิด คือหูกับ 1 ผืน หักับ 1 ผืน และสีคับ 1 ผืน มีคำทำนายเป็นเช้อ ๆ ดังนี้

1. ถ้าพระยาแรกนาจับได้ผ้าหูกับ ทายว่าไฉนนั้น น้ำน้อย ผ่นจะแล้ง
2. ถ้าจับได้ผ้าหักับ ทายว่าไฉนนั้นน้ำจะอุดมสมบูรณ์ พืชพันธุ์ ธัญญาหารจะอุดมดี
3. ถ้าจับได้ผ้าสีคับ ทายว่าไฉนนั้นน้ำจะมาก ข้าวปลาอาหารจะเสียดหมด

เมื่อพระยาแรกนาจับได้ผ้าสีคับก็นุ่งผืนนั้นทับผ้าที่นุ่งอยู่เดิม มีพนักงานภูษามาลาไปคอยนุ่งให้ เสร็จแล้วออกไปแรกนา มีราชบัณฑิตคนหนึ่งเชิญพระเตาเทวพิฐูหน้าหน้าประพรมน้ำพระพุทธรูปหน้า พราหมณ์เชิญ "พระพลเทพ" กับพระโค มีคนแบ่สังข์อีก 2 คน พระยาแรกนาจับยามโตพระมหาราชครูฯ อันประตักค้ำหุ้มแกง ไถกะไปโคจร 3 รอบ แล้วไถแปรไปโดยกว้าง 3 รอบ นางเทพทั้ง 4 นาง จึงทาบกระเช้าข้าวปลูกเป็นกระเช้าเงิน 2 คน กระเช้าทอง 2 คน ออกไปให้พระยาแรกนาไปรยหว่านข้าว แล้วโคจรอีก 3 รอบ จึงกลับเข้ามาขึงที่ปัก ปลดพระโคออกกินเลี้ยงของเสด็จทาบ 7 สิ่ง คือ ข้าวเปลือก ข้าวโพด ถั่ว งา เหล้า น้ำ หญ้า ถ้าพระโคกินสิ่งใดก็มีคำทำนาย ซึ่งโหรจะพยากรณ์แล้วกรบบังคมทูล แต่คำทำนายมักจะว่า ถ้าพระโคกิน

เรื่อง พระราชพิธีพืชมงคล และจรดพระนังคัล

อาจารย์ อภิสิทธิ์ มฤคพิทักษ์
ผู้ช่วย ลวป.
ต่อจากฉบับที่ 1



สิ่งใดสิ่งนั้นจะมีบริบูรณ์ในปีนั้น ในพระราชพิธี "พระราชพิธีสิบสองเดือน" ของพระบาทสมเด็จพระจอมเกล้าเจ้าอยู่หัว ทรงพระราชวิจารณ์ว่า ถ้าพระโคกินแต่หัวอะไรจะบริบูรณ์เพราะองค์ยังทรงนึกไม่ออก แต่เท่าที่พระองค์ได้สังเกตการทำนาหมา 21 ปีแล้ว ก็ปรากฏว่า โหรพราหมณ์ทำนายเหมือนกัน ๆ กันว่าธัญญาหาร ผลาหารจะบริบูรณ์ทุกครั้ง

เมื่อเสร็จพิธีแล้วพระยาแรกนาก็กลับ จากนั้นประชาชนที่ไปดูพระราชพิธีก็จะวิ่งเข้าไปแย่งเก็บข้าวที่ พระยาแรกนาไปรยไว้ ข้าวที่ประชาชนนำไปจากในพระราชพิธีนั้น ก็มักจะเอาไปผสมในพันธุ์ ข้าวปลูกของตนให้เป็นสวัสดิ-คิมงคลแก่นาบ้าง นำไปปนลงไว้ในถุงเงินให้เกิดประโยชน์งอกงามบ้าง เก็บเอาไว้เป็นพันธุ์ คอไปบ้าง

พระราชพิธีพืชมงคลและจรดพระนังคัล ในสมัยปัจจุบันนี้ คงถือตามประเพณีเดิมเป็นส่วนใหญ่ คงต่างกันเฉพาะกระบวนแห่ซึ่งไม่มโหฬารเหมือนสมัยก่อน เพราะบริเวณพระราชพิธีอยู่ที่สนามหลวง ใกล้พระบรมมหาราชวัง ไม่ต้องแห่ไปไกลเหมือนรัชกาลก่อน ๆ ผู้ดำเนินการพระราชพิธีในปัจจุบันเป็นหน้าที่ของ "กระทรวงเกษตรและสหกรณ์" และปลัดกระทรวงเกษตรและสหกรณ์เป็น "พระยาแรกนา" โดยตำแหน่งเทพทั้ง 4 นาง ก็ใช้ข้าราชการ-สาวโสดในกระทรวงนั้นเอง

กิจกรรมในพระราชพิธีแตกต่างไปจากเดิม คือ พระบาทสมเด็จพระเจ้าอยู่หัวโปรดเกล้าฯ พระราชทานรางวัลแก่เกษตรกรจากทุกภาคของประเทศ ซึ่งปลูกข้าวได้ผลผลิตสูงสุดของแต่ละภาค และข้าวซึ่งพระยาแรกนาไปรยหว่านไปรดเกล้าฯ ให้ใช้พันธุ์ข้าว ซึ่งปลูกในบริเวณพระราชวังสวนจิตรลดา นอกจากนี้แล้วยังมีการประกวดพืชพันธุ์ ตลอดจนผลไม้ต่าง ๆ เป็นต้นนับว่าพิธีได้เพิ่มขึ้นมา

บทวิเคราะห์และวิจารณ์
การที่มีพระราชพิธีพืชมงคล และจรดพระนังคัลที่สนามหลวง ได้ทราบว่าเป็นวัตถุประสงค์ ก็คือต้องการให้เกษตรกรชาวต่างประเทศในสมัยนั้นเห็นว่า ประเทศไทยมีความอุดมสมบูรณ์ทางเกษตรกรรมมากแม้แต่บริเวณใกล้พระบรมมหาราชวัง ก็ยังเป็นไร่เพาะปลูกได้ "การแรกนา" นาง



ที่นิยมเรียกว่า "การแรกนาขวัญ" มีความหมายว่า การลงมือทำนาเป็นครั้งแรก โดยพระบาทสมเด็จพระเจ้าอยู่หัวเสด็จในพระราชพิธี เพื่อเป็นการบำรุง "ขวัญ" ของเกษตรกร ซึ่งเป็นชนกลุ่มใหญ่และสำคัญของประเทศ

ความจริงคำพยากรณ์จากการจับผืนเสด็จทาบของพระยาแรกนาหรือจากการกินเสด็จทาบของโค ก็มีที่จะเป็นคำพยากรณ์คล้าย ๆ กันทุกปี เช่น ปีนี้จะมีปริมาณเพื่อที่ข้าวกล้าในนาจะได้ผลบริบูรณ์ และผลาหาร มังสาหารจะอุดมสมบูรณ์ เป็นต้น คำพยากรณ์ ดังกล่าวนี้หนุ่มสาวสมัยใหม่จะไม่เชื่อถือ ความจริงแล้วเราต้องหวนกลับไปคิด

ถึงในสมัยโบราณว่า พระราชพิธีนี้มีมานานหลายร้อยปีแล้วในประเทศไทย และเกษตรกรชาวไร่ชาวนาของเราจำเป็นต้องพึ่งพาอาศัยธรรมชาติ คือ "ฝน" ทุกปี เพราะฉะนั้นการบำรุง "ขวัญ" ของประชาชนโดยพระบาทสมเด็จพระเจ้าอยู่หัวทรงประกอบเป็นพระราชพิธี ในต้นฤดูการทำนาเพื่อแจกจ่ายพืชพันธุ์ ให้ "ประชาชน" ของพระองค์ ซึ่งกล่าวได้ว่าเป็น "กระดูกสันหลังของประเทศ" จึงเป็นการบำรุง "ขวัญ" อย่างดีที่สุด กล่าวได้ว่าเป็น "พิธีทางจิตวิทยา" แม้ว่าปัจจุบันอุปกรณ์ เครื่องไม้เครื่องมือในการทำนาจะเจริญขึ้นกว่าแต่ก่อนมาก แต่ประชาชนซึ่งเป็นชาวนานส่วนใหญ่และอยู่ห่างไกลความเจริญก็ต้องอาศัย "ฝนธรรมชาติดี" เป็นหลักในการทำนาอยู่เหมือนเดิม ถึงแม้ว่าเราจะทำ "ฝนเทียม" ได้แต่ก็ยังไม่ทั่วถึงทั่วประเทศ

ผู้เขียนมีความเห็นว่าประเพณี วิถีวัฒนธรรมหรือพิธีใดก็ตาม ถึงแม้จะเป็นของเก่าโบราณ แต่ถ้าไม่มีอะไรเสียหายและมีประโยชน์อยู่เราก็ควรรักษาไว้ให้อยู่ยาวต่อไป "เพราะนี่คือ "เอกลักษณ์" ของความเป็น "ชาติไทย" ซึ่งเราพบรอยของเรได้กว้างไว้ให้ ให้นำมา ปรากฏจากสิ่งเหล่านี้แล้วเราจะไปไขว่คว้าหาเองกับคนต่างชาติไปนอกเขต

คนแคะแห่งซุริส

ต่อจากฉบับที่ 2

5. คุณใช้ "เงินไข่มุกซุริส" ของคุณสำหรับการลงทุนในทั่วโลก... การลงทุนนั้นเป็นการซื้อหุ้น หุ้นกู้ หรือเงินตราต่างประเทศ...

ถ้าคุณยังชีพอยู่ด้วยรายได้จากต่างประเทศ (มากคนมีสภาพดังนี้) คุณก็อาจขอให้ธนาคารสวิสส่งเงินมาให้คุณเป็นระยะ ๆ ได้... เมื่อ "ลูกบั้งเกิดเกล้า" ของผมยังเรียนอยู่ในอเมริกาและอังกฤษ...

ทุกวัน 1 ของเดือนโปรดจ่ายเงินโดยเบิกจากยอดเงิน ในกรมธรรม์ประกันชีวิตของผมจำนวน 500 ดอลลาร์...

แล้วผมก็เซ็นชื่อแคะ นายบักก็สบายแฮตลอดเวลาที่เรียนหนังสือแล้วยังถือโอกาสมีแฟนเสียด้วย

6. ถ้าคุณต้องการดูแลเอาใจของหัวหน้าธนาคารพาณิชย์ที่คุณคิดจะย้ายทำการลงทุนของคุณ... คุณก็ส่งธนาคารพาณิชย์ให้ชื่อหรือขายแทนคุณได้...

เมื่อลูกศิษย์ป่วนท้องอยากลาไปท่อง (คงเป็นศิษย์สมัยนั้น ไม่ใช่มัธยมปลายปีไทยเบิกบาน)

พูดปลั่ง

ต่อจากหน้า

นอกจากนี้ มีผู้ยืนยันว่าพระคุณเจ้าบอกกับนักศึกษาที่เรียนอ่อนผู้หนึ่งว่า "You have tasted the whole worm" (ความหมายตรงกับ You have wasted the whole term มากมาย)

เนื่องจากคำพูดปลั่งเหลือแบบสแปนเนอร์ (spoonerism) มีมากมายและมีจะเป็นคำพูดชวนหัวส่วนใหญ่ ทำให้ คร.พรมกิ้น และเพื่อนร่วมงานไม่ค่อยเชื่อว่าจะเป็นเรื่องจริงทั้งหมด...

อย่างไรก็ตาม คร.พรมกิ้นได้ตั้งข้อสังเกตว่า การคิดแต่งคำปลั่งนิยมทำกันมานานแล้วเพื่อแทรกไว้ในละครตลก...

เมื่อ คร.พรมกิ้นสนใจศึกษาเรื่องคำปลั่ง ท่านไม่ได้เห็นเป็นเรื่องขำขัน แต่ค้นคว้าอย่างจริงจังเพื่อความก้าวหน้าทางวิทยาการ...

เรื่องที่ คร.พรมกิ้น สนใจรวบรวมคำพูดปลั่งพลาดเป็นที่รู้จักทั่วไปในหมู่นักภาษาศาสตร์ ท่านจึงได้รับตัวอย่างคำพูดผิด ๆ พลาด ๆ ซึ่งเพื่อนฝูงในหลายประเทศจากส่วนต่าง ๆ ของโลกส่งมาให้...

การศึกษาเรื่องนี้มานับสิบปีช่วยยืนยันความเชื่อของ คร.พรมกิ้น ในข้อที่ว่าส่วนมากคนเราพูดพลาดเป็นเพราะสมองสั่งงานพลั่งพลาดและคำปลั่งของเราเกิดในรูปกระสวนตายตัว...

ผลการวิจัยค้นคว้าของ คร.พรมกิ้น บ่งว่า วิธีหนึ่งที่สมองเราเก็บสะสมภาษา ก็คือ โดยเรียบเรียงหน่วยเสียงที่เด่นชัดเอาไว้ ตัวอย่างเช่น จากการสังเกตเจ้าของภาษาอังกฤษผู้หนึ่ง

ซึ่งตั้งใจจะพูดว่า "my money is running out" แต่พูดพลาดเป็น "my runny is monning out" เสียง "r" และ "m" ที่ปรากฏกลับที่กันเช่นนี้เป็นตัวอย่างหน่วยเสียงสำคัญสองหน่วย...

สมองคนเรามีได้สะสมและระดับหน่วยเสียงเท่านั้น ยังสะสมคำด้วย ทั้งนี้ดูจากคำปลั่งพลาดของตัวเองเองบางที่ที่พูดพลาดเป็นคำ ๆ เช่น ลูกค้ารายหนึ่งเข้าไปซื้อของในร้าน...

คร.พรมกิ้น ตั้งสมมติฐานว่า สมองคนเราเรียบเรียงคำไว้ในรูปวลีเสียงซ้ำก่อนที่จะพูดออกมา ทั้งนี้เพราะเคยมีผู้พูดพลาดในรูปวลีให้ได้ยินว่า nerve of a vergeous breakdown (ที่ถูกคือ verge of nervous breakdown)...

ยิ่งไปกว่านั้น คำปลั่งพลาดยังช่วยให้เห็นด้วยว่า สมองเราสะสมภาษาโดยจัดจำพวกตามความหมายด้วย ตัวอย่างเช่น ชายผู้หนึ่งต้องการพูดถึงสุนัข dachshund (สุนัขตัวเล็กพันธุ์เยอรมัน)...

อย่างไรก็ตาม ศาสตราจารย์พรมกิ้น กล่าวสรุปถึงผลการค้นคว้าของตนเองว่ายังคงดำเนินต่อไป เท่าที่ส่วนนี้ยังอยู่ในระยะเริ่มต้นเท่านั้น ปัจจุบันใน UCLA มีนักศึกษาปริญญาโทหลายคนที่ยังวิจัยเรื่องนี้...

Davidson, Mark "Stips Of the Lung-Ooops!" Los Angeles Herald-Examiner California Living, Week of February 13, 1977, pp. 12-19 With the compliment of Ms. Suchawadee Watanaphon.

Table with columns for word pairs and their phonetic notations. Includes a box labeled 'LA 103' and 'ต่อจากหน้า 2'. The table lists various words and their corresponding phonetic symbols in multiple columns.

ความน่า

การใช้ที่ปรึกษาทางการบริหารเพื่อช่วยแก้ไขปัญหาการทำงานขององค์กรได้ขยายขอบเขตกว้างขวางมากขึ้น และบางครั้งที่ปรึกษาเหล่านั้นก็กลายเป็นผู้เชี่ยวชาญขององค์กรนั้น ๆ ไป ทำให้ไม่นักบริหารจึงต้องพึ่งพาอาศัยที่ปรึกษาทางการบริหาร มีความจำเป็นหรือไม่เพียงไร ทำไมจะต้องมาเสียเงินทองเพิ่มขึ้นมาให้แก่ที่ปรึกษาเหล่านั้น แน่แน่นอนความจำเป็นทางด้านสิ่งแวดล้อมทางสังคม เศรษฐกิจ การเมืองของโลกปัจจุบันบีบบังคับเช่น ปัญหาทางด้านการบริหารงานในปัจจุบันเต็มไปด้วยความลึกลับซับซ้อน จนบางครั้งตัวคณะบุคคลผู้บริหารงานในองค์กรไม่มีความสามารถพอที่จะแก้ไขปัญหาต่าง ๆ ให้ลุกลงไปทุก ๆ ประการได้ ดังนั้นที่ปรึกษาทางการบริหารจึงอาสาช่วยแก้ปัญหาเหล่านั้น ธุรกิจต่าง ๆ ในปัจจุบันนี้มีความปรารถนาสูงสุดร่วมกันคือ "การสร้างกำไรสูงสุด" (แม้ว่าจะมีเจ้าของความเป็นธรรมอยู่บ้างตามข้ออ้างในปัจจุบันแต่พฤติกรรมการแสดงออกยังไม่เห็นเด่นชัดมากนัก) นับตั้งแต่ยุคของการบริหารงานในอดีตที่เน้นผลผลิตสูงสุด จนในปัจจุบันนี้ถ้าหากมองสังเกตพฤติกรรมในการบริหารงานของธุรกิจต่าง ๆ จะเห็นได้ว่าแต่ละบริษัทต่างแข่งขันกันไม่ว่าจะเป็นด้านการบริหารงานภายในบริษัทเช่น การปรับปรุงสวัสดิการผลประโยชน์แก่ลูก โบนัส เงินเดือน ค่าจ้างที่ดี หรือจะเป็นภายนอกองค์กรเช่นว่าจ้างอาจารย์มหาวิทยาลัยต่าง ๆ เป็นที่ปรึกษาทำงานนอกเวลา หรือในเวลาว่างราชการที่ดี ทำให้เป็นที่ประจักษ์ได้ว่าที่ปรึกษาหรือกุนซือมีความสำคัญเป็นอย่างยิ่งในการบริหารงาน

เขาเป็นใคร มาจากไหน

ก่อนที่จะก้าวหรือยั้วตัวขึ้นมาเป็นที่ปรึกษาขององค์กรบุคคลนั้น ๆ จำเป็นจะต้องมีศักยภาพ มีคุณภาพดีพอสมควร และเป็นที่น่าเชื่อถือได้เมื่อนำเอาความคิดของบุคคลนั้น ๆ มาใช้ที่ปรึกษาควรจะเป็นผู้ที่

1. มีคุณสมบัติดีเด่น เช่น สำเร็จการศึกษาปริญญาตรี โท เอก จากภายในหรือต่างประเทศ โดยเฉพาะด้านการบริหาร ซึ่งบุคคลเหล่านี้มักจะพบได้โดยไมยากนักคือมีกรรมตัวกันเป็นกลุ่มก้อนในแหล่งต่าง ๆ โดยเฉพาะมหาวิทยาลัย จะสังเกตได้ว่าบรรดาที่ปรึกษาของรัฐบาลเกือบทุกยุคทุกสมัยส่วนหนึ่งใช้อาจารย์มหาวิทยาลัยเป็นคณะที่ปรึกษา
2. มีประสบการณ์สูง ประสบการณ์ในที่นี้หมายถึงความรอบรู้ในนาประการไม่ว่าจะด้านสังคม เศรษฐกิจ การเมือง และเคยทำงานมานานพอสมควรที่จะรู้ช่องทางแก้ปัญหาต่าง ๆ ได้

การใช้ที่ปรึกษาทางการบริหาร

อาจารย์ บวร ประพฤติติ
คณะ วิชาเศรษฐศาสตร์

3. เป็นบุคคลที่มีชื่อเสียงในด้านความสามารถส่วนตัว เป็นที่เชื่อถือในวงการทุกวงการอยากได้ตัวมาอยู่ด้วย ทั้งสามประการดังกล่าวเป็นเพียงแนวทางกว้าง ๆ ในการกำหนดตัวบุคคลที่จะมาเป็นที่ปรึกษาเท่านั้นเอง และโดยส่วนใหญ่ที่ปรึกษาต่าง ๆ มักจะมีคุณสมบัติเหล่านี้รวมอยู่ในตัวไม่มากนัก

งานของที่ปรึกษา : หลักเกณฑ์ที่ต้องกำหนดไว้

การนำที่ปรึกษามาช่วยการบริหารงานขององค์กรนั้น จำเป็นที่จะต้องกำหนดหลักเกณฑ์ หรืองานที่ปรึกษาจะต้องทำไว้ด้วยมิฉะนั้นจะเกิดเป็นปัญหายุ่งยากภายหลังได้ หลักเกณฑ์ทั่ว ๆ ไป พอสรุปได้ เช่น

1. กำหนดวัตถุประสงค์ให้เด่นชัดว่างานของที่ปรึกษาคืออะไรบ้างที่บริษัทจะต้องให้ทำ
2. ช่วงเวลาในการว่าจ้างทำงาน ค่าใช้จ่ายต่าง ๆ อะไรบ้างที่บริษัทจะต้องให้
3. โครงการที่ทำได้กำหนดวัน เวลา ให้ชัดเจนว่าเริ่มเมื่อไร เสร็จเมื่อไร สำหรับขั้นตอน แต่ละขั้นของแผนงานหรือโครงการที่บริษัทกำหนดไว้
4. ปัญหาต่าง ๆ ซึ่งอาจเกิดขึ้น และจะทำให้โครงการสิ้นสุดลง
5. จัดหาเลขานุการเพื่อช่วยเหลืองานของที่ปรึกษาและจัดหารายละเอียดเกี่ยวกับการบริหารให้เพื่อใช้ประกอบการทำงาน การประเมินผล : งานที่ต้องทำ

การประเมินผลเป็นกระบวนการที่สำคัญยิ่งในการดำเนินงาน โดยเฉพาะงานที่สำคัญต่อการอยู่รอดความเป็นความตายขององค์กร การประเมินผลจะเป็นยาแก้ให้หาย หรือคอยผ่อนคลายเป็นได้บ้าง ความล้มเหลวในการบริหารงานในอดีตมักเกิดจากการที่ผู้บริหารไม่สนใจงานประเมินผล อาจเนื่องมาจากถ้าไปประเมินผลแล้วอาจไปพบกับความไม่เต็มใจหรือพฤติกรรมบางอย่างของผู้บริหารเขาก็ได้ แต่ในวงการธุรกิจการประเมินผลเป็นสิ่งจำเป็นนักวิจั้อย่าง ๆ ทำงานหนัก เพื่อที่จะประเมินว่าสินค้าของตนนั้นเป็นที่ต้องการของตลาดหรือไม่ การนำที่ปรึกษามาทำงาน

ในองค์กรนั้นผู้บริหารควรที่จะวิเคราะห์ผลกระทบบ้างหรือไม่ว่าจะขึ้นจากการทำงานของที่ปรึกษาเกี่ยวกับการทำงานภายในองค์กร และควรที่จะตามค่าตามต่าง ๆ ดังนี้

1. คณะที่ปรึกษาได้มีการปรับปรุงการประสานงานในการทำงานของตนเองบ้างหรือไม่
2. เป้าหมายที่ตั้งไว้ได้กำหนดไว้ชัดเจนหรือไม่
3. การสื่อสารสัมพันธ์ ของคณะผู้ทำงานในองค์กรเป็นอย่างไรบ้าง ดี ไม่คืออย่างไร
4. การปฏิบัติงานมีประสิทธิภาพมากขึ้นหรือไม่
5. กำไรของบริษัทเป็นไปตามปกติเหมือนตอนที่ไม่ได้จ้างที่ปรึกษาหรือว่ากำไรเพิ่มมากขึ้นดีขึ้นกว่าเดิม

ผู้บริหารจะต้องประเมินผลจากการทำงานของที่ปรึกษาเสมอ เพื่อที่จะได้ทราบผลงานเป็นระยะ เพราะการที่ผู้บริหารได้จ้างที่ปรึกษาเข้ามาทำงานในองค์กรหมายถึงว่าผู้บริหารเลือกแนวทางเดินใหม่ เลือกแนวความคิดในการแก้ปัญหาขององค์กรแบบใหม่ เพื่อนำองค์กรไปสู่ความสำเร็จให้มากยิ่งขึ้นกว่าอดีต การเดินนั้นจะถูกต้องหรือไม่ ก็ต้องใช้เวลาและโอกาสในการทำงาน แน่แน่นอน งานบริหารทุกชนิดต้องใช้การตัดสินใจที่ถูกต้อง เพราะการตัดสินใจที่ไม่ถูกต้องอาจนำความพินาศมาสู่องค์กรได้ ดังนั้นความสามารถของผู้บริหารควรมีประสบการณ์ และศักยภาพสูงของที่ปรึกษาจะช่วยนำทางเดินที่ใหม่มีประสิทธิภาพให้แก่องค์กรได้

สรุป

องค์กรในยุคปัจจุบันนี้ได้พัฒนาไปสู่ยุคใหม่ การบริหารงานในยุคใหม่มีปัญหามากขึ้น ผู้บริหารพยายามนำเทคนิคต่าง ๆ มาใช้แก้ปัญหาการบริหารขององค์กร สิ่งแวดล้อมภายนอกไม่ว่าจะเป็นด้านเศรษฐกิจสังคม การเมือง เทคโนโลยีต่าง ๆ มีผลกระทบต่อองค์กร และผู้บริหารงานเป็นอย่างมากการนำคณะที่ปรึกษามาช่วยแก้ปัญหาต่าง ๆ นับเป็นแนวคิดที่วิธีหนึ่งในการแก้ปัญหาการบริหารคณะที่ปรึกษาเป็นคณะบุคคล หรือบุคคลที่บริษัทของกิจการต่าง ๆ ได้สรรหาดีแล้วเหมาะสมตรงกับความต้องการขององค์กร

การแก้ปัญหาด้วยวิธีการนี้อาจทำให้วัตถุประสงค์ขององค์กรได้รับการสนองตอบด้วยดี หรือไม่ได้รับการสนองตอบก็ตามที่ เวลาและสถานการณ์อื่น ๆ จะเป็นปัจจัยที่แทรกเข้ามารวมทั้งความสามารถของผู้บริหารงานด้วยในอันที่จะนำองค์กรไปสู่อนาคตที่ก้าวหน้ากว่าในอดีต

ทรรศนะจากอาจารย์

“ท่านจะมีส่วนช่วยเสริมสร้างชาติไทยได้อย่างไรในยุคสังคมนปัจจุบัน”

อาจารย์นพร พานิชสุข คณะศึกษาศาสตร์

2) การรู้จักประหยัดค่าใช้จ่ายที่มุ่งเพื่อให้เกิดประโยชน์ต่อประเทศไทยในยุคปัจจุบันต่างก็ประสบปัญหาสำคัญที่ถือใหญ่ก็คือ ภาวะเศรษฐกิจถดถอยขึ้นอย่างมากมาย สมควรอย่างยิ่งที่ประชาชนคนไทยทั้งที่จะร่วมมือร่วมใจในการประหยัดค่าใช้จ่ายที่สูญสุ่ยวายทั้งหลายลง อาทิเช่น การจัดงานเลี้ยงที่หรูหรา การใช้จ่ายในการกินอยู่อย่างฟุ้งเฟ้อ ฯลฯ สิ่งเหล่านี้ล้วนแล้วแต่เป็นอันตรายใหญ่ยิ่งที่จะให้ประเทศไทยต้องเป็นประเทศที่มีหนี้สินพันตัว มีฐานะเศรษฐกิจที่ทรุดลงทุกที ๆ

ด้วยเหตุนี้เอง ถ้าประชาชนคนไทยหันมาร่วมมือร่วมใจกันประหยัดค่าใช้จ่ายในทุกวิถีทางลง ก็จะมีส่วนช่วยบรรเทาเสริมสร้างให้ชาติไทยค่อย ๆ ที่จะพัฒนาประเทศให้ดีขึ้นทุกทีเป็นลำดับ

3) การรู้จักปฏิบัติหน้าที่ของแต่ละบุคคลให้สมบูรณ์ ทุกคนในชาติล้วนแล้วแต่เป็นกำลังสำคัญเป็นจักรกลอันจำเป็นแก่ประเทศชาติทั้งสิ้น ไม่ว่าจะเป็นข้าราชการ พนักงาน กรรมกร ชาวนา ชาวไร่ ฯลฯ ล้วนเป็นผู้ที่มีส่วนให้ประเทศไทยมีความสงบสุข มีการพัฒนาให้เจริญรุ่งเรือง หากทุกคนล้วนแล้วแต่รู้จักปฏิบัติ

ภายหลังที่เกิดเหตุการณ์จลาจลวันวานเมื่อวันที่ 6 ตุลาคม 2519 จนเป็นเหตุให้มีการปฏิรูปการปกครองขึ้น ในฐานะที่ปัจจุบันเป็นที่ทราบกันโดยทั่วไปในหมู่ประชาชนคนไทยว่า ประเทศชาติของเราอยู่ในภาวะที่ไม่น่าไว้วางใจมาจากผู้ที่ไม่ปรารถนาดีต่อชาติต้องการที่จะเปลี่ยนแปลงระบอบการปกครองของไทยไปเป็นระบอบการปกครองอื่นที่ไม่เป็นสิ่งปรารถนาในหมู่ประชาชนคนไทยส่วนรวม จึงมีความจำเป็นอยู่เองที่บรรดาคนไทยจำต้องมีการปรับปรุงแก้ไข ร่วมมือร่วมใจกันทุกวิถีทางในการที่จะเสริมสร้างชาติไทยดำรงความเป็นเอกราชให้อยืนนาน แนวทางในการเสริมสร้างชาติไทยให้อยืนอยู่ในสังคมยุคปัจจุบันนี้ ก็คือ

1) การรักษาความสงบสุขตลอดจนความเรียบร้อยในบ้านเมือง

จากเหตุการณ์ที่ผ่านมาเป็นที่ทราบกันอยู่ทุกคนแล้วว่า ประเทศชาติต้องประสบกับความวุ่นวายหลายด้าน ยิ่งผลให้มีการเปลี่ยนแปลงคณะรัฐบาลหลายชุดในระยะเวลาอันสั้น ประเทศชาติต้องสูญเสียเศรษฐกิจอย่างมากมาย ภาวะเศรษฐกิจทรุดโทรมหนัก การค้าขาย การลงทุน ขงคลัง ค่าครองชีพของประชาชนสูงขึ้น เกิดปัญหาความยากจนที่ล้วนแล้วแต่ทำให้ประเทศไทยต้องปั่นป่วนและเป็นภัยอันตรายอย่างยิ่ง

เพราะฉะนั้นเพื่อให้ประเทศไทยอันเป็นเอกราชอยู่ในขณะนี้ เราคนไทยทุกคนควรที่จะร่วมมือร่วมใจในการที่จะรักษาความสงบสุขตลอดจนความเรียบร้อยขึ้นในประเทศชาติ ละเว้นจากการก่อวุ่น หรือ ทำลายความสงบสุขแก่ชาติบ้านเมือง ในประการทั้งปวง ทุกคนต้องไม่ลืมไปว่าถ้าชาติไทยไม่สามารถดำรงเอกราชอยู่ได้เป็นสุข ประชาชนคนไทยก็จะไม่มีทางที่จะมีชีวิตเป็นอยู่ที่สุขสบาย เช่นที่เป็นอยู่ปัจจุบันได้

หน้าที่ของตนให้เต็มสติ เต็มกำลัง และเต็มความสามารถก็จะส่งผลสะท้อนให้ประเทศชาติบ้านเมืองมีความเจริญรุ่งเรือง ผู้บริหารประเทศก็จะสามารถบริหารประเทศไปด้วยความสบายใจ และดำเนินไปอย่างมีประสิทธิภาพ

4) การช่วยสอดส่องดูแลบุคคลที่เป็นภัยของชาติ สำพังกาลังตำรวจ ทหาร หรือเจ้าหน้าที่รักษาความสงบของชาติ หากได้มีกำลังเพียงพอกับการปราบปรามดูแลภัยอันตรายที่เกิดขึ้นแก่ประชาชนไม่ จำเป็นที่ทุกคนที่เป็นคนไทยต้องร่วมมือร่วมแรงร่วมใจกับช่วยสอดส่องดูแลบุคคลที่เป็นพิษเป็นภัยของชาติ อาทิเช่น ผู้ก่อการร้าย ผู้ค้ายาเสพติด คอมมิวนิสต์ โจรผู้ร้าย ผู้ปลุกระดม ฯลฯ บุคคลเหล่านี้ล้วนแล้วแต่เป็นผู้ทำลายชาติไทยให้ย่อยยับลงไปทุกที ในขณะที่ประชาชนส่วนรวมกำลังสร้างสรรจงรักภักดีให้ชาติไทยให้ดีขึ้นทุกขณะ

เพราะฉะนั้นเราผู้เป็นประชาชนคนไทย ได้อาศัยแผ่นดินไทยอยู่อย่างสงบร่มเย็นเป็นสุข ควรที่จะตอบแทนบุญคุณของชาติด้วย การบำเพ็ญตนเป็นพลเมืองที่ดี เป็นหูเป็นตาสอดส่องบุคคลที่เป็นภัยแก่ชาติบ้านเมือง และแจ้งต่อเจ้าหน้าที่ทางการเพื่อที่จะช่วยจับบรรดาผู้ที่เป็นภัยเหล่านี้ให้ลดน้อยลง

ถ้าทุกท่านที่เป็นคนไทยจะร่วมมือ ร่วมใจกันปฏิบัติตามแนวทางทั้ง 4 ประการดังกล่าวข้างต้นแล้ว ประเทศชาติของเราคงจะอยู่รอดและดำรงเอกราชไปได้ช้านาน แนวทางที่เสนอมานี้คงไม่เป็นการเหลือเป้าหมายเกินกำลัง เกินความสามารถที่ประชาชนคนไทยทุกคนจะปฏิบัติได้ ไม่ต้องมีการลงทุนลงแรงอะไรมากมาย ถ้าท่านร่วมมือ ร่วมใจกับปฏิบัติได้เมื่อนั้นแหละ ชาติบ้านเมืองของเราคงจะเจริญรุ่งเรือง หากทุกคนล้วนแล้วแต่รู้จักปฏิบัติ

ทรศนะจากนักศึกษา มารักษาความดีที่เหลือน้อยกันเถอะ

ผู้เขียนเป็นนักศึกษารามคำแหง ที่ไม่สามารถมาเรียนประจำได้ เพราะรับราชการอยู่ต่างจังหวัด จึงต้องหาข้อหนังสือและคำบรรยายต่าง ๆ ไว้ดู โอกาสที่จะเข้ามาหาวิทยานิพนธ์ได้ก็เฉพาะตอนสอบประจำภาคเท่านั้น จังหวัดที่ผู้เขียนทำงานอยู่เป็นจังหวัดที่เจริญสงบ ผู้คนมีธรรมาศน์ไม่ตรีต่อกันเป็นอันดี ความเอื้อเฟื้อและเมตตาจิต ซึ่งเป็นเอกลักษณ์อันทรงคุณค่าของชาวไทย มีเห็นอยู่ทั่วไปทั้งในเมืองและตามอำเภอรอบนอกถึงเหล่านี้เป็นสภาพสังคมรอบตัวที่ผู้เขียนพบเห็นอยู่ทุกวัน

เมื่อมีโอกาสเข้ามากรุงเทพฯ เพราะทางมหาวิทยาลัยเปิดสอนผู้เขียนต้องลาหยุดและมาพักอยู่ที่บ้านในกรุงเทพฯ ทหารวันและต้องเที่ยวไปเที่ยวมาหาวิทยานิพนธ์ทุกวัน บางวันก็ไปสอบ บางวันก็ไปดูหนังสือและจากการที่ไปมหาวิทยาลัยทุกวันนี่เอง ทำให้ผู้เขียนประสบเหตุการณ์ที่น่ายินดีใจทุกวัน

เวลาประมาณบ่าย 3-4 โมงเมื่อนั่งรถกลับโดยเฉพา รถเบียดประจำทาง เมื่อเลี้ยวมหาวิทยาลัยมาได้ 2 บ่าย จะมีเด็กนักเรียนตัวเล็ก ๆ รอนั่งรอที่หน้ารถคันนี้ไปหมด พอรถจอดก็จะรีบแย่งที่นั่งบนรถ มีทั้งเด็กผู้หญิงและเด็กผู้ชาย บางคนตัวเล็กมาก ไม่สมดุลงกับกระเป๋าก็ถือเลย

ท่านเชื่อไหม ปัญญาชนรามคำแหงที่นั่งกันอยู่เต็มรถนั่งเบียด ไม่มีใครสักคนที่จะลุกขึ้นให้เด็กนั่ง ผู้เขียนจึงยื่นเงินและเรียกเด็กที่ถือกระเป๋าให้มาขึ้น คิดว่าคงจะมีใครทำตาม ก็เปล่า ทุกคนยังนั่งกันเฉย เหมือนไม่มีอะไรเกิดขึ้น ไม่มีใครยอมลดความสูงส้นรองเท้า ๆ น้อย ๆ ของตน เพื่อคนอื่นกันเลย

เหตุการณ์เหล่านี้เกิดขึ้นทุกวัน และเกือบทุกคน เมื่อมีผู้หญิง หรือ เด็ก คนท้อง คนแก่ ขึ้นมาบนรถที่แน่นและหาที่นั่งไม่ได้ พวกเขาจะต้องทนยืนอยู่อย่างนั้น จนกว่าที่นั่งข้าง ๆ จะว่างลง ถ้าผู้เห็นแก่ตัวเหล่านี้เป็นสามัญชนผู้เขียนก็จะไม่ว่าอะไร แต่เขาเหล่านั้นเป็นนักศึกษาที่พร้อมใจกันเรียกตัวเองว่าปัญญาชนนี่หรือ

นี่หรือนักศึกษาระดับมหาวิทยาลัยอันมีเกียรติ เพียงแค่การเสียดสีตลกขบขันเล็กน้อย ๆ ในการนั่งรถโดยสารซึ่งเห็นแก่ตัวไม่ยอมทำกัน หากจบการศึกษาได้รับปริญญาออกไป นำมาเป็นอย่างนี้หรือที่จะไปทำงานเพื่อส่วนรวม ที่เรื่องอื่นนั้นทำไว้วางย ประท้วงนั้นประท้วงนี้ เพื่อให้ประชาชนเห็นว่าการเป็นนักศึกษาไม่ยอมยกย่องผู้สูงส่งลงมา ต้องการจรไรสงสังคมไปสู่ความสมบูรณ์ ฤติธรรม ผู้เขียนคิดว่า มันก็เป็นเพียงการเด่นตระหง่านของพวกตนเท่านั้นเอง เพราะธาตุแท้ของเขามีแต่ความเห็นแก่ตัว ฟุ้งเฟ้อ ขาดศีลธรรมและเมตตาธรรม ต่อเพื่อนร่วมชาติที่อ่อนแอกว่าพวกเขา

ผู้เขียน เขียนเรื่องนี้ขึ้นมาเพื่อชี้ให้เห็น ๆ ร่วมสถาบันบางคนมองในสิ่งทีละเล็กละน้อย ผู้เขียนแน่ใจว่าต้องมีนักศึกษาอีกเป็นจำนวนมาก ที่คิดและปฏิบัติไปแบบเดียวกับที่ผู้เขียนกระทำไปแล้ว ออกข้อร้องและวิจารณ์ให้ท่านเหล่านี้จงกระทำความดีต่อไปเถิด แม้จะเป็นความดีที่เล็กน้อยเสียเหลือเกิน แต่ผลที่ออกมาจะมีค่าต่อสังคมเรามากนัก เรามาสร้างความเห็นอกเห็นใจและความเมตตาให้แก่ชาวไทยต่อไปเถิดไทยที่เติบโตขึ้นมาจะได้เขาไปเป็นแบบ อย่าไปอย่างใครเขาก็บกรจะเสียสละที่หนึ่งให้แก่ผู้ที่ยืนแอกว่า เขาเป็นผู้มีน้ำสงคม และเขาก็เป็นหนี้สงคมมาช่วยกันใช้หนี้ดีกว่า ใครจะมองและว่าอย่างไรข้างเขาเพราะพวกเขาเงินเ่งสงสารและนำสมเพชที่ไม่ยอมเห็นความดี แม้จะอยู่เพียงแต่ปลายจมูกของเขา จงปล่อยพวกเขาไป สันดานเดิมเขามันเป็นอย่างนั้นเอง สถาบันอันทรงคุณค่าเปลี่ยนสันดานเขาไม่ได้หรอก ส่วนเราก็จงช่วยกันต่อไป ลูกพ่อขุนทั้งหลาย

วรงค์ ศรีวระชัย

ทรศนะจากนักศึกษา

เรียน ท่านอาจารย์ที่เคารพ
ก่อนที่จะถามปัญหาขอเรียน ให้ทราบก่อนว่า กระทบใจผมมีความเลื่อมใสในการปกครองระบอบประชาธิปไตยมีความเคารพเทิดทูนต่อชาติ ศาสนา และพระมหากษัตริย์แต่กระทบใจผมเกี่ยวกับชาติตั้งนี้ คือ

1. เมื่อได้ยินเพลงชาติ (ไทย) นักศึกษาที่กำลังรับประทานอาหารอยู่ในโรงอาหาร และนักศึกษาที่กำลังนั่งฟังคำบรรยายอยู่ในห้องเรียน ควรจะตั้งลุกขึ้นหรือไม่เท่าที่สังเกตดูอาจารย์ ผู้ใหญ่บางท่านเพียงหยุดบรรยายในขณะที่ได้ยินเพลงชาติ และบรรยายต่อเมื่อจบเพลงชาติ อาจารย์มีความเห็นว่าการปฏิบัติอย่างไร และมีระเบียบข้อบังคับเกี่ยวกับเรื่องนี้อย่างใดหรือไม่

2. ยวดยานที่วิ่งอยู่ในถนนเมื่อได้ยินเสียงเพลงชาติสมควรจะหยุดรถหรือไม่ เพราะถ้าหยุดจะทำให้การจราจรติดขัดเรื่องนี้มีระเบียบข้อบังคับอย่างไรหรือไม่ ถ้าไม่มีกรรมการจะขอให้ทางราชการ ออกระเบียบว่า ให้หยุดยวดยานทุกชนิดและประชาชนหยุดเพื่อทำความเคารพเพลงชาติ เมื่อได้ยินเสียงเพลงชาติและ ในขณะเดียวกันได้มีการชักธงชาติขึ้นสู่ยอดเสา ก็หมายความว่าถ้าได้ยินเพลงชาติ อย่างเดียวไม่จำเป็นต้องหยุด ท่านอาจารย์มีความเห็นพ้องกับผมหรือไม่
กระทบใจผมเกี่ยวกับชาติเพียงท่าน สำหรับปัญหาเกี่ยวกับการศึกษา ผมศึกษาในคณะนิติศาสตร์มาเป็นเวลา 5-6 ปีแล้วพอจะหาสาเหตุได้ว่าทำไมถึงยังไม่จบสักที สาเหตุของกระทบใจดังนี้

1. ผมเป็นข้าราชการไม่สามารถมาฟังคำบรรยายได้สม่ำเสมอ และในเรื่องนี้ทางมหาวิทยาลัยฯ ไม่ได้คำนึงถึงซึ่งเป็นการได้เปรียบเสียเปรียบกัน เป็นอย่างมากระหว่างผู้ที่มาเรียนประจำกับผู้ที่มาเรียนเป็นครั้งคราว เพราะผู้ที่มาเรียนประจำทุกเวลาในการดูหนังสือ และไม่เปลืองสมองที่จะดูหนังสือหมดทั้งเล่ม ส่วนมากตำราเล่มใหญ่ ๆ อาจารย์มักจะสอนไม่หมดทั้งเล่ม ผู้ที่เรียนประจำจึงสามารถเลือกอ่านเฉพาะที่อาจารย์สอนส่วนมากที่ไม่ได้มาฟังคำบรรยายจะต้องดูหนังสือหมดทั้งเล่ม เปลืองเวลาเปลืองสมองโดยใช้เหตุเพราะการที่ไม่รู้ว่าอาจารย์สอนเรื่องอะไรบ้าง จะฟังข่าวรามคำแหงก็ได้เพียง 2-3 วิชาที่น่าสนใจเพราะต้องลงให้คณะอื่น หรือลงข่าวอย่างอื่นด้วย สำหรับทางแก้ไขเรื่องนี้ก็พอจะทำได้และก็ได้ประโยชน์ทั้งอาจารย์ผู้บรรยายและนักศึกษาด้วย คือจัดทำพิมพ์คำบรรยายออกจำหน่าย หรือจัดทำคำบรรยายออกจำหน่าย เพราะในขณะนี้มีนักศึกษาบางพวกหรืออาจจะไม่ใช่ นักศึกษา ก็ได้จัดทำอยู่แล้วแต่เป็นส่วนน้อย และไม่เป็นที่น่าไว้วางใจที่จะซื้อเหมือนกับได้ซื้อจากมหาวิทยาลัย เรื่องการจัดพิมพ์คำบรรยายออกจำหน่ายนี้ทางมหาวิทยาลัยจะดำเนินการได้หรือไม่

สาเหตุประการที่ 2 สำหรับนักศึกษาแก่ ๆ อย่างผมก็คือ ไม่มีเวลาคูหนังสืออันที่จริงเวลามีครบแต่ผมไม่ได้ดูหรือดูก็ดูกระพริบกระพอง เพราะเที่ยวดูกวนบ้าง เมียกวนบ้างก็เลยคูหนังสือไม่ได้เต็มที่

ประการที่ 3 นักศึกษาที่มาเรียนประจำมีโอกาสใกล้ชิดกับอาจารย์ได้ ได้ถามปัญหาข้อสงสัยได้เสมอ ส่วนนักศึกษาที่อยู่ต่างจังหวัดหรือ ที่ไม่ได้มาเรียนประจำไม่มีโอกาส
อ่านต่อหน้า 8

เรื่องเมืองไทย

วัตรมัจฉิมลิตาราม 151-10886

วัตรมัจฉิมลิตารามหรือ เดิมเรียกว่าวัดบางหว้าใหญ่ เป็นวัดโบราณสร้างในปีใดไม่มีหลักฐานปรากฏแน่ชัด วัดบางหว้าใหญ่นี้ต่อมาได้มีการ ชุกพพระรังเสียงไพเราะ เนื้อที่และในสมัยต้นกรุงธน ฯ พระเจ้ากรุงธนบุรีได้เสด็จผ่านวัดคอนว่งแสงใต้จนเสด็จระงังของวัดตั้ง จึงได้เปลี่ยนชื่อมาเป็นวัตรมัจฉิมลิตาราม ส่วนพระรังโบที่ชุกพบนั้นได้ถูกนำไปแขวน ณ หอระงังของวัดพระเจ้า และได้มีพระรังใหม่มา 4 ใบ และพระรังโบนั้นยังใช้จนถึงปัจจุบัน

วัตรมัจฉิมลิตารามนี้เป็นวัดที่ประทับของสมเด็จพระสังฆราชศรี ซึ่งเป็นสมเด็จพระสังฆราช องค์ที่ 2 ของกรุงธนบุรีสมเด็จพระสังฆราชองค์แรก คือสมเด็จพระสังฆราชศรี ในปลายสมัยกรุงธน ฯ สมเด็จพระสังฆราชศรีทรงถูกพระเจ้ากรุงธน ฯ ถอดออกจากพระสังฆราช พระพุทธยอดฟ้าจุฬาโลก ได้รับสถาปนาเป็นพระสังฆราชใหม่ นับเป็นพระสังฆราชองค์แรกแห่งกรุงรัตนโกสินทร์

เนื่องจากเป็นวัดที่สร้างมณเฑียร ในสมัยพระพุทธยอดฟ้า ฯ สมเด็จพระเจ้าฟ้าหญิงกรมพระยา เทพสุภาวดี สมเด็จพระที่นั่งองค์ใหญ่ของพระพุทธยอดฟ้าจุฬาโลก จึงทรงบูรณะวัดขึ้นใหม่ทั่วทั้งอาราม และ ร. 1 ทรงช่วยสร้างพระปรารักษ์ใหญ่ 1 องค์ ต่อมาประทานกฎบัตรของเรียกกันว่าตำหนักทองถวายแก่สมเด็จพระสังฆราชศรี แต่เป็นที่น่าเสียดายที่ตำหนักทอง ซึ่งกล่าวกันว่าเคยเป็นที่ประทับของพระเจ้าตากสิน ฯ ได้ถูกไฟไหม้เสียแล้ว จึงทรงประทานทองคำมัจฉิมลิตารามเป็นเลขทองรัตน ฯ ซึ่งเป็นของส่วนพระองค์สมัยเป็นเจ้าพระยาจักรีรอดตายพร้อมทั้งคู่สายทองรัตน ฯ ซึ่งมีส่วนเป็นผีพระศักดิ์ ของพระพุทธเลิศหล้านภาลัย ทองนี้หลังนี้ ซึ่งเรียกกันว่าตำหนักรัตนทองอยู่จนถึงปัจจุบันนี้ ซึ่งใช้เป็นหอไตร อยู่ด้านหลังพระอุโบสถ

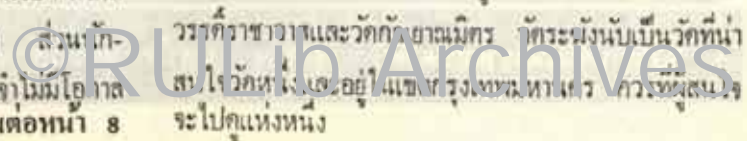
ต่อมาในสมัย ร. 3 ได้เกิดไฟไหม้ขึ้น พระองค์จึงทรงโปรดเกล้า ฯ ให้สร้างพระอุโบสถใหม่

นอกจากนี้ภายในวัดยังมีตำหนักแดง ซึ่งกรมพระราชวังหลังถวายแก่วัดอีก 1 หลัง ซึ่งตำหนักหลังนี้ กรมพระยาคำรงราชานุภาพ ทรงสันนิษฐานว่าควรเป็นที่ประทับทรงกรมฐานของพระเจ้ากรุงธน ฯ และทางด้านใต้ของวัดยังมีกำแพงที่พระปิ่นเกล้า ฯ สร้างขึ้นอีกหนึ่งหลัง ซึ่งปัจจุบันนี้กำแพงหลังนี้ก็ยังปรากฏอยู่

นอกจากพระสังฆราชศรีแล้ว เจ้าอาวาสองค์ต่อ ๆ มาของวัด ก็เป็นที่ปรากฏชื่อเสียงอยู่หลายองค์ อาทิ เช่น 1. สมเด็จพระพุฒาจารย์โตผู้ให้กำเนิด พระเครื่องสมเด็จพระพุฒาจารย์ 2. สมเด็จพระพุฒาจารย์ พระหม่อมเจ้าพระพุทธปมาธิบดีมัทน คือ พระหม่อมเจ้าทัก สิงหนสัย ผู้ให้กำเนิด พระเครื่องพระพุทธรูปบาทมีลันท์ และสมเด็จพระพุทธิโชษาจารย์ มรว เจวิญ อิศรางกูร ผู้ให้กำเนิดพระเครื่องทองเหลืองเล็ก

ปัจจุบันวัตรมัจฉิมลิตาราม จัดเป็นวัดชั้นโทระกับรวมหาวิหาร ซึ่งทั่วประเทศมีอยู่ 3 คือวัตรมัจฉิมลิตาราม วัดจักรวรรดิราชาวาสและวัดกัลยาณมิตร วัตรมัจฉิมลิตารามนี้เดิมเป็นที่นาของเจ้าแก้วใส และอยู่ ณ แขวงวังใหม่ท่าแคว แขวงพิเศษจะไปดูแห่งหนึ่ง

"ทรศนะจากนักศึกษา และทรศนะจากอาจารย์" เป็นความคิดเห็นของนักศึกษาและอาจารย์ผู้เขียนกัน โดยเอกเทศที่นำเผยแพร่ใน ขร. นั้น ขร. ไม่จำเป็นต้องเห็นพ้องด้วยเสมอไป



จดทำบัตรประจำตัวนักศึกษา

ฉะนั้น สวป. จึงให้จัดทำบัตรประจำตัวนักศึกษาเป็นการชั่วคราว ทั้งนี้ตั้งแต่วันที่ 16-30 พฤษภาคม 2520

ประกาศ สวป. วันที่ 16 พฤษภาคม 2520

เพิ่มเติมกำหนดวันและเวลา

- AC 408 สอบวันเสาร์ที่ 15 ตุลาคม 2520 เวลา 14.00-17.00 น.
 - EC 112 สอบวันอังคารที่ 11 ตุลาคม 2520 เวลา 14.00-17.00 น.
 - EC 317 สอบวันอังคารที่ 11 ตุลาคม 2520 เวลา 14.00-17.00 น.
 - EC 395 สอบวันอังคารที่ 4 ตุลาคม 2520 เวลา 14.00-17.00 น.
 - GE 311 สอบวันศุกร์ที่ 7 ตุลาคม 2520 เวลา 14.00-17.00 น.
 - LA 105 สอบวันอาทิตย์ที่ 9 ตุลาคม 2520 เวลา 09.00-12.00 น.
 - LA 332 สอบวันพุธที่ 12 ตุลาคม 2520 เวลา 14.00-17.00 น.
 - TH 104 สอบวันศุกร์ที่ 28 ตุลาคม 2520 เวลา 09.00-12.00 น.
- ประกาศ ม.ร. วันที่ 18 พฤษภาคม 2520

พรรคณะ

ต่อจากหน้า 7

เช่นนี้เลย เมื่อสอบเสร็จจึงกลับไปฟังผลสอบ ส่วนผู้มาเรียนประจำยังมีโอกาสได้เข้าพบอาจารย์ ซึ่งถ้าทักสักระยะหนึ่งก็จะถามถึงข้อสงสัยหรือจะขอความกรุณาจากอาจารย์ได้ การแก้ปัญหาในเรื่องนี้กระผมอยากจะให้อาจารย์ที่ปรึกษาตอบปัญหาทางไปรษณีย์ คือหลังจากลงทะเบียนเรียบร้อยแล้ว ห้ามนักศึกษาไปพบอาจารย์ที่ปรึกษา ให้ติดต่อกับทางไปรษณีย์ เท่านั้น ข้อเสนอแนะอาจารย์คิดว่าจะเป็นไปได้หรือไม่ (มีกำหนดระยะเวลาที่จะพบอาจารย์หลังจากนั้นให้ติดต่อกับทางไปรษณีย์)

สุดท้ายนี้ กระผมมีความปรารถนาที่จะเห็นชาวรามวาทักท่านประสบความสำเร็จ ความเจริญ ในสิ่งที่กำลังมุ่งออกไป และกระผมเองก็จะตั้งใจศึกษา บุกหาข้อมูล เพื่อที่จะสนองคุณของชาติอันเป็นที่รักของเรา

ท้ายความเคารพ

141



ผู้จัดการที่ใช้อำนาจ ต่อจากหน้า 3

จากผลการวิจัยดังกล่าวมาแล้วนั้น จึงน่าจะก่อให้เกิดความสนใจแก่บุคคลผู้มีความรับผิดชอบในการจัดการทั้งในหน่วยราชการและองค์การธุรกิจต่าง ๆ ที่มีลักษณะเป็นองค์การขนาดใหญ่ ที่คิดจะไหวตัวเปลี่ยนแปลงปรับปรุงให้หน่วยงานของตนมีผลงานดีขึ้น

แต่ก็อีกนั่นแหละ หลักเกณฑ์ทางการบริหารใหม่อันเป็นผลที่ได้มาจากการศึกษาวิจัยของ McClelland และ Burnham นี้ ก็มีข้อจำกัดหรือข้อเสียไป แต่เป็นเพียง "ดินโคลนใหม่" ดังที่ได้กล่าวมาแล้วในตอนต้น เพื่อความอยู่รอดของสิ่งที่เหมาะสมที่สุดกับยุคสมัยและสภาพแวดล้อมต่าง ๆ ที่เปลี่ยนแปลงไปตามทฤษฎีของ Charles Dawin นั้นเอง

(เรียบเรียงสาระสำคัญจาก Fremont Lyden, "Power Driven Managers Make the Best Bosses" in Public Administration Review No.2 Volume 36 March/April 1976 pp. 201-202)

คนแคะแห่งซูริค ต่อจากหน้า 5

7. ถ้าคุณต้องการคุณเก๋ๆ ใช้บุษนิชานการในสวิสสำหรับเตียงหรือหมอนอิง ถ้าคุณเห็นว่าภายในบ้านเมืองของคุณสูงนัก แคะที่ทักกันไทยส่วนใหญ่ยังไม่ใช้วิธีกันมากนักมีเงินนั้น แต่ขอให้ซื้อหมอนแคะคนเมืองกันมาดีกว่า แต่ช่างเขาอะไร คนทักกันคนไหน (หรือคุณไม่เห็นด้วย) ใช้หมอนแคะก็พอ

ถึงแก่คุณคงรู้จักงานการสวิสดีแล้ว เขาพร้อมที่จะรับใช้คุณ และอย่าให้ทักกลัว "เจ้าคนแคะแห่งซูริค" เลย

พูดปลั่ง

ต่อจากหน้า 3

ยืนยันว่า คำพูดผิดพลาดของพวกเราที่พลั้งออกมาใน แท้จริงก็คือความคิดที่เราเก็บกดไว้และไม่ตั้งใจจะเปิดเผยนั่นเอง

ตัวอย่างคำพูดพลั้งที่พอจะสืบสาวไปหาต้นตอความคิดที่เจ้าตัวเก็บกดไว้ ได้แก่เรื่องที่เพื่อนคนหนึ่งเล่าให้ ฟร็อยด์ ฟังว่า ครึ่งหนึ่ง ขณะที่หมอกกำลังเขียนใบจ่ายยาให้หญิงคนใช้คนหนึ่งซึ่งฐานะการเงินกำลังอับเฉา เธอผู้นั้นบอกหมอว่า

"Please do not give me big bills, because I can not swallow them."

หญิงคนใช้ตั้งใจจะพูด "pills" แต่เพราะใจพะวงอยู่ที่เรื่องเงินและค่าใช้จ่าย ใบจ่ายยาที่หมอให้ (Bills) จึงเป็นเสมือนยาขมสำหรับเธอ (bitter pills)

แต่บรรดานักภาษาศาสตร์ เช่น ดร.ฟรอมมิ่งยังสงสัยว่าเมื่อคนเราพูดผิด จำเป็นด้วยหรือว่าทุกครั้งย่อมหมายถึงการเปิดเผยความคิดที่เจ้าตัวเก็บกดไว้ ทั้งนี้เพราะคำพูดพลั้งพลาดที่เขอรวบรวมไว้ส่วนใหญ่ไม่ได้เข้าข่ายที่ฟร็อยด์ ว่าไว้เลย เช่น "serp is souved" (soup is served)

"acon and begs (bacon and eggs)

จากบรรณาธิการ

ผู้เขียนพบข้อความจากเอกสารแนบพร้อมของคณะกรรมการประชาสัมพันธ์ของมหาวิทยาลัยรามคำแหง ซึ่งเห็นควรนำมาเผยแพร่ให้ปรากฏไว้ในที่นี้ ดังนี้

สวัสดีที่มันใจว่า มีคำตอบ

เนื่องจากในปีการศึกษา 2520 นี้มหาวิทยาลัยรามคำแหงจะมีนักศึกษาใหม่ เพิ่มขึ้นอีกประมาณห้าหมื่นคน ในขณะที่ภาวการณ์ขาดแคลนที่เรียนยังเป็นปัญหาใหญ่ ซึ่งกำลังแก้ไขอยู่อย่างเร่งด่วน แต่ก็ยังไม่สามารถแก้ปัญหาได้ เนื่องจากความจำกัดทางด้านพื้นที่และงบประมาณ กับเมื่อได้พิจารณาถึงปัญหาอื่น ๆ ที่จะติดตามมาด้วยแล้วการที่จะเปิดชั้นเรียนดังเช่นที่เคยปฏิบัติมาในปีก่อน ๆ จึงไม่อยู่ในวิสัยที่จะกระทำได้ ในขณะเดียวกันมหาวิทยาลัยก็ตระหนักถึงความเสมอภาคในโอกาสทางการศึกษาของนักศึกษาของเราทุกคนจึงตัดสินใจเลือกวิธีที่จะไม่เปิดชั้นเรียนสำหรับนักศึกษาใหม่ขึ้นที่มหาวิทยาลัย แต่จะหาทางให้นักศึกษาได้ศึกษาเล่าเรียนโดยไม่ต้องเดินทางมาที่มหาวิทยาลัยทุกวัน ซึ่งเท่ากับว่าเป็นการเปิดชั้นเรียนของมหาวิทยาลัยอย่างกว้างขวางนั่นเอง

มหาวิทยาลัยได้พิจารณาหาทางที่จะให้นักศึกษาใหม่ทุกคนได้รับการศึกษาสมดังเจตนารมณ์ที่แต่ละคนได้ตั้งใจไว้ จึงได้หามาตรการต่าง ๆ มาทดแทนการที่นักศึกษาไม่ต้องเดินทางมาฟังการบรรยายในชั้นเรียน ดังนี้

1. จัดทำคู่มือประกอบตำราประจำกระบวนวิชาซึ่งมีอยู่แล้วทุกกระบวนวิชา เพื่อให้นักศึกษาได้เรียนรู้จากตำราอย่างมีประสิทธิภาพมากยิ่งขึ้น
2. จัดให้มีการบรรยายสรุปกระบวนวิชาต่าง ๆ ทางวิทยุกระจายเสียง ทั้งในส่วนกลางและส่วนภูมิภาค รวมไม่น้อยกว่า 30 สถานี โดยมหาวิทยาลัยจะจัดทำคู่มือและตารางรับฟังการบรรยายแจกให้นักศึกษาก่อนเปิดภาคเรียน
3. จัดพิมพ์คำบรรยายสรุปที่ออกกระจายเสียงตามข้อ 2 แล้ว ลงในวารสารคำแหง เพื่อให้นักศึกษาได้มีโอกาสทบทวนอีก
4. จัดสอนทบทวนในวันหยุดราชการ โดยเฉพาะในวันอาทิตย์ ที่มหาวิทยาลัยตลอดภาคการศึกษา โดยไม่คิดมูลค่าตามตารางกำหนดที่มหาวิทยาลัยจะประกาศให้ทราบล่วงหน้า
5. จัดคณะอาจารย์เดินทางออกไปพบปะและบรรยายสรุปให้นักศึกษาในส่วนภูมิภาค ซึ่งจะได้รับการนัดหมายให้นักศึกษารวบรวมล่วงหน้าเช่นกัน

นอกจากมาตรการดังกล่าวข้างต้นแล้วนักศึกษายังมีโอกาสติดต่อสอบถามปัญหาทางคำปรึกษาจากคณาจารย์ในคณะที่นักศึกษาสังกัดอยู่และอาจารย์ประจำวิชาที่นักศึกษาลงทะเบียนเรียนไว้ กับยังมีสิทธิที่จะมาใช้บริการต่าง ๆ ที่มหาวิทยาลัยจัดให้เช่นเดียวกับนักศึกษาชั้นปีอื่น ๆ

มหาวิทยาลัยเชื่อว่า สิ่งต่าง ๆ ที่ได้จัดให้เพื่อทดแทนการบรรยายในชั้นเรียนที่มหาวิทยาลัยนั้น จะอำนวยความสะดวกแก่การศึกษาของนักศึกษาใหม่ ไม่น้อยกว่าที่มหาวิทยาลัยเคยจัดให้นักศึกษารุ่นก่อน ๆ ไปแล้ว

วังสระปทุม แสดงสุข

ตัวอย่างคำพูดพลั้งที่พบบ่อยในหมู่นักเรียนและเป็นที่กล่าวขานกันมาก ส่วนใหญ่พลั้งหลุดจากสาเหตุวิตติลเลียม เอสปุนเนอร์ คณบดีนิวยอร์กคอลเลจ อีออร์ทฟอร์ด ในราว ปี ค.ศ. 1900 เล่ากันว่าท่านศาสตราจารย์พลั้งเรียกขานว่า "Noble tons of soil" (แทนที่จะเรียกว่า Noble sons of toil)

อ่านต่อหน้า 5



วิทยาเขต สำนักวิชา วิทยาเขต วิทยาเขต วิทยาเขต วิทยาเขต วิทยาเขต วิทยาเขต	มหาวิทยาลัยรามคำแหง มหาวิทยาลัยรามคำแหง มหาวิทยาลัยรามคำแหง มหาวิทยาลัยรามคำแหง มหาวิทยาลัยรามคำแหง มหาวิทยาลัยรามคำแหง มหาวิทยาลัยรามคำแหง	1. วิทยาเขต 2. วิทยาเขต 3. วิทยาเขต 4. วิทยาเขต 5. วิทยาเขต 6. วิทยาเขต 7. วิทยาเขต	วิทยาเขต วิทยาเขต วิทยาเขต วิทยาเขต วิทยาเขต วิทยาเขต วิทยาเขต	8. วิทยาเขต 9. วิทยาเขต 10. วิทยาเขต 11. วิทยาเขต 12. วิทยาเขต 13. วิทยาเขต 14. วิทยาเขต	วิทยาเขต วิทยาเขต วิทยาเขต วิทยาเขต วิทยาเขต วิทยาเขต วิทยาเขต	วิทยาเขต วิทยาเขต วิทยาเขต วิทยาเขต วิทยาเขต วิทยาเขต วิทยาเขต
---	---	---	--	--	--	--

