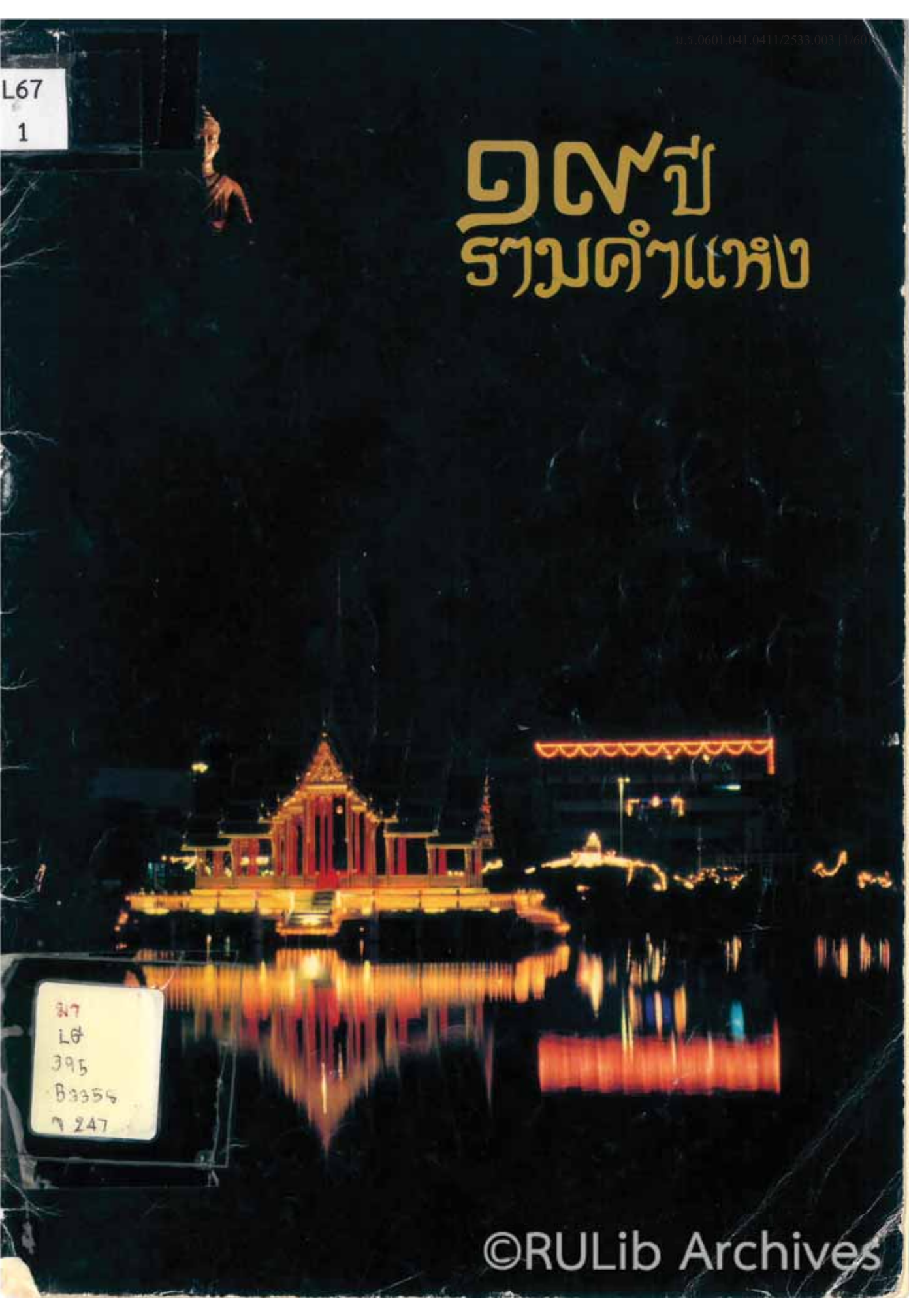


L67
1

๑๗ ปี รวมดงแห่ง



317
L6
395
B3354
7 247

h



จุลสารวิชาการฉบับ

วันสถาปนามหาวิทยาลัยรามคำแหง

ครบรอบ 19 ปี

วันที่ 26 พฤศจิกายน 2533

สารของนายกสภามหาวิทยาลัย
ศาสตราจารย์ประภาศน์ อวยชัย



ผมขอแสดงความยินดีกับชาวรามคำแหงด้วยความจริงใจ ในโอกาสที่วันสถาปนามหาวิทยาลัยได้เวียนมาบรรจบอีกวาระหนึ่งในวันที่ 26 พฤศจิกายน 2533 นี้ ซึ่งเป็นวันครบรอบ 19 ปี

มหาวิทยาลัยรามคำแหง ยังคงไว้ซึ่งปรัชญาและเอกลักษณ์การศึกษาระบบเปิดแบบตลาดวิชา โดยเน้นความเสมอภาคทางการศึกษา ในขณะเดียวกันก็ปฏิบัติภาระหน้าที่อย่างดียิ่ง 4 ประการ คือ การเรียนการสอน การวิจัย การบริการสังคม และการทำนุบำรุงศิลปวัฒนธรรม

19 ปีที่ผ่านมา มหาวิทยาลัยรามคำแหงได้มีการพัฒนาและเปลี่ยนแปลงในหลาย ๆ ด้าน ทั้งด้านวิชาการและประสพการณ์ การพัฒนาและการเปลี่ยนแปลงในหลาย ๆ ด้านนั้นเป็นการเปลี่ยนตามภาวะของสังคมและสิ่งแวดล้อม ผมเชื่อมั่นว่ามหาวิทยาลัยรามคำแหงจะพัฒนาต่อไป และยังคงมีบทบาทสำคัญในการพัฒนาสังคมและประเทศชาติ ด้วยการผลิตบัณฑิตที่มีความรู้และคุณธรรม

ในวาระที่ครบรอบวันสถาปนามหาวิทยาลัยรามคำแหง 19 ปี ผมขอให้มหาวิทยาลัยรามคำแหงมีความเจริญรุ่งเรือง สถาพร มีชื่อเสียงและเกียรติคุณอันดีเด่น ขอให้บุคลากรทุกฝ่ายร่วมใจกันประสานสามัคคีเพื่อพัฒนามหาวิทยาลัยไปสู่ความเจริญมั่นคงยิ่ง ๆ ขึ้นไป

ในโอกาสนี้ผมขอส่งความปรารถนาดีมายังทุกท่าน ขออำนาจคุณพระศรีรัตนตรัยจงดลบันดาลให้ท่านมีความเจริญด้วยจตุรพิพรชัย และเป็นกำลังสำคัญในการพัฒนาการศึกษาของชาติให้เกื้อกูลต่อความเจริญของประเทศสืบไป

★

ACC. NO.	03400212
Date Received	๒๕ พ.ค. 2534
Call No.	LG

ประภาศน์ อวยชัย

(ศาสตราจารย์ประภาศน์ อวยชัย)

B3354

๑๒๔๗

108.34.50.3

137 8755X

นายกสภามหาวิทยาลัย

สารของอธิการบดี

ร.ศ. ชูศักดิ์ ศิรินิล



นับตั้งแต่ได้มีการสถาปนามหาวิทยาลัยรามคำแหงในปี 2514 เป็นต้นมา จนกระทั่งปัจจุบัน เป็นระยะเวลา 19 ปีแล้ว ที่มหาวิทยาลัยรามคำแหงได้ทำหน้าที่รับใช้มวลชนตามภารกิจของมหาวิทยาลัยที่มีต่อสังคม ทั้งในด้านการจัดการเรียนการสอน การวิจัย การทำนุบำรุงศิลปวัฒนธรรม และการให้บริการทางวิชาการแก่สังคม โดยยึดถืออยู่บนหลักการของระบบการศึกษาเปิดแบบตลาดวิชาให้โอกาสและความเสมอภาคการศึกษาแก่ทุกคนที่ใฝ่หาความรู้ เพื่อพัฒนาศักยภาพของตนเองให้เป็นสมาชิกที่มีคุณค่าและมีคุณภาพของสังคม

มหาวิทยาลัยรามคำแหงได้ผลิตบัณฑิตออกมารับใช้สังคมแล้วเป็นจำนวนมากกว่าสองแสนคน บัณฑิตเหล่านี้ได้กระจายอยู่ตามหน่วยงานต่าง ๆ ทั้งในภาครัฐบาลและภาคเอกชนซึ่งปัจจุบันเป็นที่ยอมรับทั้งในแง่คุณภาพและความสามารถในการปฏิบัติงานในตำแหน่งหน้าที่ความรับผิดชอบ สิ่งเหล่านี้เกิดขึ้นได้จากความมานะ ความเพียรพยายาม และทุ่มเทกำลังกายและกำลังใจ ตลอดจนสติปัญญาของบรรดาคณาจารย์และเจ้าหน้าที่ของมหาวิทยาลัยทุกคนซึ่งนับว่าเป็นเรื่องที่น่าภาคภูมิใจอย่างยิ่ง

19 ปีที่ผ่านมาถ้าเรามองย้อนหลังไปในอดีตเราคงจะพบว่าในด้านหนึ่งมหาวิทยาลัยมีความเจริญก้าวหน้าในด้านต่าง ๆ เกิดขึ้นมากมาย แต่ในขณะเดียวกันก็มีปัญหาและอุปสรรคต่าง ๆ เกิดขึ้นไม่น้อย ในปีนี้จึงเป็นโอกาสที่ชาวรามคำแหงจะได้หยุดคิด สืบรวจตัวเอง เพื่อทบทวนจุดยืน บทบาทและภาระหน้าที่มหาวิทยาลัยที่มีต่อสังคม และมองหาหนทางแก้ไขสำหรับอนาคต ถึงเวลาแล้วที่เราจะต้องหันมาพูดความจริงกัน และร่วมมือร่วมใจกันเสริมสร้างชื่อเสียงและเกียรติภูมิของมหาวิทยาลัยอันเป็นที่รักของเราทุกคน

ในวาระแห่งการสถาปนามหาวิทยาลัยรามคำแหงครบรอบ 19 ปี ผมขออาราธนาคุณพระศรีรัตนตรัยและสิ่งศักดิ์สิทธิ์ทั้งหลายในสากลโลก ตลอดจนอุทธานุภาพขององค์พ่อขุนรามคำแหงอันเป็นที่เคารพสักการะของชาวรามคำแหงทั้งมวล จงดลบันดาลให้ทุกท่าน ประสบความสุข ความเจริญ ในครอบครัวและหน้าที่การงานตลอดไป

(นายชูศักดิ์ ศิรินิล)

อธิการบดีมหาวิทยาลัยรามคำแหง

คณะผู้บริหารมหาวิทยาลัยรามคำแหง



- (1) รศ.ชูศักดิ์ ตีวินิต
- (2) รศ.สมพันธ์ เลขาพันธ์ุ
- (3) รศ.ดร.โกสิน ทอดกุล
- (4) รศ.เจดีย์ว บุญขงค์
- (5) ผศ.อัมภางค์ ปาณิกบุตร
- (6) รศ.กาญจนมาศ เรืองรังษิตปรกรณ์
- (7) รศ.มานิต บุญขัง
- (8) รศ.พัชรี พลาวงศ์
- (9) รศ.สุนทร วาขวงศ์ศักดิ์

- อธิการบดี
- รองอธิการบดี
- รองอธิการบดีฝ่ายวิชาการและ
วิเทศสัมพันธ์
- รองอธิการบดีฝ่ายกิจการนักศึกษา
- รองอธิการบดีฝ่ายบริหาร
- รองอธิการบดีฝ่ายการคลังและ
สวัสดิการ
- รองอธิการบดีฝ่ายวางแผนและ
พัฒนา
- รองอธิการบดีฝ่ายวิจัยและ
สื่อการสอน
- รองอธิการบดีฝ่ายวิทยาเขต

- (10) รศ.ทูนศักดิ์ วรรณพงษ์
- (11) รศ.วิรัช สงวนวงษ์วาน
- (12) รศ.อรุณทวดี พัดนิบูลย์
- (13) รศ.จรินทร์ ธาณวัฒน์
- (14) รศ.มานพ พราหมณ์โชติ
- (15) ผศ.วิเชษฐ เทพเฉลิม
- (16) รศ.สมจินตนา สีวาลี
- (17) นางกานดา พูลศิริ
- (18) รศ.อัมพร ปิ่นศรี
- (19) รศ.สมคิด ธัญศิลป์
- (20) ผศ.ภุชงค์ อังคปรีชาเศรษฐ์

- คณบดีคณะนิติศาสตร์
- คณบดีคณะบริหารธุรกิจ
- คณบดีคณะมนุษยศาสตร์
- คณบดีคณะศึกษาศาสตร์
- คณบดีคณะวิทยาศาสตร์
- คณบดีคณะรัฐศาสตร์
- คณบดีคณะเศรษฐศาสตร์
- ผู้อำนวยการสำนักบริการทาง
วิชาการและทดสอบประเมินผล
- ผู้อำนวยการสำนักหอสมุดกลาง
- ผู้อำนวยการสำนักเทคโนโลยี
การศึกษา
- ผู้อำนวยการสำนักพิมพ์

คำนำ

“19 ปี รามคำแหง” เป็นเอกสารเผยแพร่ทางวิชาการ ซึ่งได้จัดทำขึ้นในโอกาสวันสถาปนา มหาวิทยาลัยรามคำแหง ครบรอบ 19 ปี เนื้อหาสาระของเอกสารฉบับนี้แบ่งออกเป็น 3 ตอน เริ่มด้วยประวัติความเป็นมาของมหาวิทยาลัย การดำเนินงานของมหาวิทยาลัยในปัจจุบัน และโครงการสำคัญ ๆ ที่จะดำเนินการในอนาคตตามแผนพัฒนาอุดมศึกษาระยะที่ 7 ตั้งแต่ พ.ศ. 2535-2539 เนื่องจากเวลาในการจัดรวบรวมข้อมูลมีจำกัด จึงได้หยิบยกเอาเฉพาะเรื่องเด่น ๆ ที่มหาวิทยาลัยได้ดำเนินการไปแล้ว รวมทั้งโครงการที่จะจัดทำในอนาคต จึงขาดรายละเอียดต่าง ๆ ไปมาก อย่างไรก็ตามคณะผู้จัดทำก็หวังว่าข้อมูลที่นำเสนอในเอกสารฉบับนี้ คงจะช่วยให้ผู้อ่านได้มองเห็นภาพรวมของมหาวิทยาลัยรามคำแหงได้บ้างว่าในช่วงระยะเวลา 19 ปีที่ผ่านมามหาวิทยาลัยได้ดำเนินการอะไรไปแล้วบ้าง และโฉมหน้าของมหาวิทยาลัยในอนาคตอันใกล้นี้จะเน้นในด้านใด อันจะช่วยให้เข้าใจภาพลักษณ์ของมหาวิทยาลัยที่แท้จริง

คณะผู้จัดทำขอขอบคุณหน่วยงานต่าง ๆ ที่กรุณาให้ข้อมูลที่เป็นประโยชน์ในการจัดทำเอกสารฉบับนี้ และคณะเจ้าหน้าที่ฝ่ายจัดทำเอกสารทุกคนที่ช่วยให้การจัดทำเอกสารเสร็จตามกำหนดเวลา

คณะผู้จัดทำ

สารบัญ

1. สารจากนายกสภามหาวิทยาลัย	2
2. สารจากอธิการบดี	3
3. คณะผู้บริหารมหาวิทยาลัยรามคำแหง	4
4. 19 ปีมหาวิทยาลัยรามคำแหง : จากอดีตถึงปัจจุบัน	7
5. การดำเนินงานของมหาวิทยาลัยรามคำแหงในปัจจุบัน	10
1) งบประมาณ	11
2) จำนวนนักศึกษา	12
3) จำนวนบัณฑิตที่สำเร็จการศึกษา	13
4) บุคลากร	
5) อาคารสถานที่	14
6) คณะต่าง ๆ และหลักสูตรที่เปิดสอน	
7) สำนักหอสมุดกลาง : 19 ปีสำนักหอสมุดกลาง	19
8) สำนักบริหารทางวิชาการและทดสอบ ประเมินผล : อดีต ปัจจุบัน อนาคต	26
9) สำนักเทคโนโลยีการศึกษา	29
10) สำนักพิมพ์	32
11) สำนักงานอธิการบดี : การดำเนินงานของ ฝ่ายวิชาการและวิเทศสัมพันธ์	34
6. โครงการสำคัญ ๆ ที่จะดำเนินการในอนาคต	41
1) โครงการบัณฑิตศึกษา	42
2) โครงการสถาบันการศึกษาต่อเนื่อง	
3) โครงการสถาบันวิจัยและพัฒนา	47
4) โครงการสถาบันบริการคอมพิวเตอร์	50
- ภาคผนวก : 19 ปีรามคำแหง	
โดย รองอธิการบดีฝ่ายวิชาการและวิเทศสัมพันธ์	58

19 ปี มหาวิทยาลัยรามคำแหง : จากอดีตถึงปัจจุบัน



มหาวิทยาลัยรามคำแหงเป็นมหาวิทยาลัยแบบ
ตลาดวิชา เปิดทำการสอนครั้งแรกในปี พ.ศ. 2514
ทั้งนี้โดยมีสาเหตุมาจากปัญหาการขาดแคลนสถานที่
เรียนในระดับอุดมศึกษาของประเทศไทย เพราะมหา
วิทยาลัยต่าง ๆ มีสถานที่เรียนจำกัดไม่สามารถรับผู้ที่
จะเข้าศึกษาต่อในระดับอุดมศึกษาได้ทั้งหมดจึงมีผู้
ที่จบการศึกษาในระดับอุดมศึกษาแล้วไม่มีโอกาสได้
ศึกษาต่อ เป็นจำนวนมากในแต่ละปี ดังนั้นเพื่อเป็น
การแก้ปัญหา ในปี พ.ศ. 2512 ได้มีสมาชิกสภา
ผู้แทนราษฎรกลุ่มหนึ่งซึ่งนำโดย นายประมวล กุล
มาตย์ ร่วมกับสมาชิกสภาผู้แทนราษฎรอีกหลายคน
คือ นายสวัสดิ์ คำประกอบ นายฉวง เอี่ยมศิลา นาย
ยศ อินทรโกมาลสุด นายสุรินทร์ เทพกาญจนา นาย
ประสิทธิ์ ชูพิณิจ และนายชื่น ระวีวรรณ ได้เสนอ
ร่างพระราชบัญญัติมหาวิทยาลัยรามคำแหง ในนาม
พรรคสหประชาไทยต่อสภาผู้แทนราษฎรและสภา
ได้รับหลักการพระราชบัญญัติดังกล่าว ในวันที่ 9
ตุลาคม 2512 และในวันที่ 26 กุมภาพันธ์ 2514 จึง
ได้มีพระบรมราชโองการโปรดเกล้าฯ ให้ประกาศใช้
พระราชบัญญัติมหาวิทยาลัยรามคำแหง ในราชกิจจานุ
เบกษา เล่มที่ 88 ตอนที่ 24 ลงวันที่ 2 มีนาคม
2514 ซึ่งมีผลเป็นกฎหมายโดยสมบูรณ์ ดังปรากฏ
ชัดแจ้งในมาตรา 5 ซึ่งความตอนหนึ่งว่า

“มหาวิทยาลัยรามคำแหง เป็นสถาบันการศึกษา
และวิจัยแบบตลาดวิชา มีวัตถุประสงค์ให้การศึกษา
วิชาการ และวิชาชีพขั้นสูง ทำการวิจัยส่งเสริมวิชาการ
ขั้นสูง และทำนุบำรุงวัฒนธรรม”

ในบทเฉพาะกาลของพระราชบัญญัติมหาวิทยาลัย
รามคำแหง พ.ศ. 2514 ได้กำหนดส่วนราชการของ
มหาวิทยาลัยไว้ในระยะเริ่มแรกดำเนินงาน ดังนี้

1. สำนักงานอธิการบดี
2. คณะนิติศาสตร์
3. คณะบริหารธุรกิจ
4. คณะมนุษยศาสตร์
5. คณะศึกษาศาสตร์
6. สำนักบริการทางวิชาการและทดสอบประเมินผล

มหาวิทยาลัยรามคำแหง ได้เปิดรับนักศึกษาเข้าเรียนในระดับปริญญาตรีเป็นครั้งแรก เมื่อปีการศึกษา 2514 โดยมีนักศึกษาสมัครเข้าเรียนเป็นจำนวน 37,198 คน สำหรับสถานที่เรียนในระยะแรกได้ใช้อาคารสถานที่แสดงสินค้าแห่งชาติ ณ ตำบลหัวหมากเป็นที่ทำการชั่วคราว ต่อมารัฐบาลจึงได้อนุมัติที่ดินบริเวณนี้ทั้งหมด 300 ไร่เศษ ให้เป็นที่ตั้งถาวร เมื่อปี พ.ศ. 2516 มหาวิทยาลัยจึงได้เริ่มก่อสร้างอาคารเรียนถาวรขนาดใหญ่หลายหลัง และสร้างอาคารสำนักหอสมุดกลาง 5 ชั้น เพื่อเป็นแหล่งส่งเสริมการศึกษาค้นคว้าและวิจัย

นักศึกษาของมหาวิทยาลัยรามคำแหงแบ่งออกเป็น 2 ประเภทคือ ประเภทที่มาเรียนประจำ และประเภทที่มาเรียนเป็นครั้งคราว มหาวิทยาลัยได้จัดการศึกษาแบบบทยภาค โดยแบ่งเวลาเรียนออกเป็น 2 ภาคเรียน แต่ละภาคเรียนมี 18 สัปดาห์ และได้เริ่มเปิดการศึกษาภาคฤดูร้อน เมื่อ พ.ศ. 2515 โดยให้ใช้เวลาเรียน 8 สัปดาห์อีกด้วย

ต่อมามหาวิทยาลัยได้เสนอจัดตั้งคณะเพิ่มขึ้นอีก 3 คณะคือ คณะวิทยาศาสตร์ คณะรัฐศาสตร์ และคณะเศรษฐศาสตร์ โดยได้รับอนุมัติให้เปิดคณะใหม่ทั้ง 3 คณะ ได้เมื่อปีการศึกษา 2516

ปัจจุบันมหาวิทยาลัยรามคำแหงจึงประกอบด้วยคณะที่เปิดสอนในระดับปริญญาตรี 7 คณะ และ 5 สำนักรวมทั้งหมดเป็น 12 ส่วนราชการด้วยกันคือ

1. สำนักงานอธิการบดี
2. สำนักหอสมุดกลาง
3. สำนักบริการทางวิชาการและทดสอบประเมินผล
4. สำนักเทคโนโลยีการศึกษา

5. สำนักพิมพ์
6. คณะนิติศาสตร์
7. คณะบริหารธุรกิจ
8. คณะมนุษยศาสตร์
9. คณะศึกษาศาสตร์
10. คณะวิทยาศาสตร์
11. คณะรัฐศาสตร์
12. คณะเศรษฐศาสตร์

มหาวิทยาลัยรามคำแหงได้จัดการศึกษาแบบตลาดวิชามาจนถึงปัจจุบันเป็นเวลา 19 ปี โดยมีผู้เข้ามาสมัครเป็นนักศึกษารวมทั้งหมดถึง 1,374,097 คน (นับจากยอดจำนวนผู้สมัครใน พ.ศ. 2514-2533) ซึ่งในจำนวนนี้ได้มีผู้สำเร็จการศึกษาไปแล้วเป็นจำนวนถึง 213,352

เนื่องจากมหาวิทยาลัย มีภาระหน้าที่ต้องให้บริการแก่นักศึกษาจำนวนมาก และเป็นจำนวนที่สูงขึ้นเรื่อย ๆ จึงจำเป็นต้องหาวิธีการที่จะทำให้การศึกษาเป็นไปอย่างทั่วถึงและได้ผลดีที่สุด มหาวิทยาลัยจึงได้นำเทคโนโลยีสมัยใหม่มาใช้ในการดำเนินการต่าง ๆ เช่น การใช้เครื่องคอมพิวเตอร์จัดเก็บข้อมูลในการลงทะเบียนเรียน การตรวจสอบ การเก็บประวัตินักศึกษา โดยเฉพาะด้านการเรียนการสอน ได้มีการใช้โทรทัศน์วงจรปิดเพื่อเป็นสื่อการสอนในห้องเรียนขนาดใหญ่ ซึ่งมีนักศึกษาเข้าฟังการบรรยายครั้งละจำนวนพันขึ้นไป

สำหรับนักศึกษาที่ไม่มีโอกาสมาฟังคำบรรยายที่มหาวิทยาลัย ซึ่งมีอยู่จำนวนมากทั่วประเทศนั้นมหาวิทยาลัยได้พยายามที่จะให้บริการแก่นักศึกษาอย่างทั่วถึงที่สุดเท่าที่จะทำได้ โดยได้จัดให้มีการบรรยายสรุปทางสถานีวิทยุและโทรทัศน์ทั้งในส่วนกลางและส่วนภูมิภาคทั่วประเทศเป็นประจำทุกภาคการศึกษา นอกจากนี้ ในปีการศึกษา 2520 ยังได้จัดให้มีการบรรยายตามโครงการอาจารย์สัญญา เพื่อให้นักศึกษาในส่วนภูมิภาคได้มีโอกาสฟังคำบรรยายสรุป รับบริการทางวิชาการรวมทั้งได้พบปะคณาจารย์จากมหาวิทยาลัยซึ่งโครงการดังกล่าวได้พัฒนาเป็นลำดับ จนถึงปีการศึกษา 2525 จึงได้เปลี่ยนชื่อเป็นศูนย์บริการทางวิชาการส่วนภูมิภาค

เรียกโดยย่อว่า “ศบภ.มร.” ซึ่งมีอยู่ทั้งหมด 9 แห่ง ตั้งอยู่ที่ห้องสมุดประชาชนประจำจังหวัดต่าง ๆ ดังนี้ คือ จังหวัดเชียงใหม่ จังหวัดพิษณุโลก จังหวัดนครราชสีมา จังหวัดอุบลราชธานี จังหวัดอุดรธานี จังหวัดขอนแก่น จังหวัดสุราษฎร์ธานี จังหวัดสงขลา และห้องสมุดศูนย์การศึกษาออกโรงเรียน จังหวัดนครสวรรค์ ซึ่งศูนย์ดังกล่าวนี้จะให้บริการทางด้านวิชาการ เช่น บริการยืมเทปคำบรรยายกระบวนวิชาต่าง ๆ ทุกชั้นปี บริการยืมตำราและบริการข่าวรวมคำแห่ง และยังให้บริการด้านอื่น ๆ เช่น แนะนำการศึกษา บริการคำร้องต่าง ๆ รวมทั้งเป็นหน่วยงานประชาสัมพันธ์ของมหาวิทยาลัยด้วย

ต่อมาในระยะหลัง มหาวิทยาลัยประสบปัญหาด้านสถานที่เรียนไม่เพียงพอกับจำนวนของนักศึกษา สภามหาวิทยาลัยรามคำแหงจึงได้เสนอแก้ไขปัญหาการขาดแคลนสถานที่เรียนต่อรัฐบาลและรัฐบาลก็ได้อนุมัติให้มหาวิทยาลัยจัดตั้งวิทยาเขตขึ้นเพื่อแก้ปัญหา นี้ เมื่อวันที่ ๒๑ สิงหาคม ๒๕๒๒ ณ บริเวณที่ดินซึ่งได้มีผู้บริจาคจำนวน 150 ไร่เศษ บน กม.ที่ 8 ถนนสายบางนา-ตราด แขวงดอกไม้ เขตพระโขนง กรุงเทพฯ เป็นที่ตั้งวิทยาเขตแห่งใหม่ซึ่งมีชื่อว่า “วิทยาเขตปัจฉิมสวัสดิ์-สุวรรณภาคี” โดยเปิดสอนเฉพาะนักศึกษาปี 1 และปี 2 เท่านั้น

ตลอดระยะเวลาที่ผ่านมา นอกจากมหาวิทยาลัยจะได้ดำเนินการสอน วิจัย ในระดับปริญญาตรีอย่างมีประสิทธิภาพ และได้ผลิตบัณฑิตออกไปรับใช้ประเทศชาติเป็นจำนวนมากแล้ว ในปี พ.ศ. 2531 มหาวิทยาลัยได้ดำเนินการเปิดสอนในระดับปริญญาโท 3 สาขา คือ สาขาวิชาเคมีประยุกต์ สาขาวิชารัฐศาสตร์และสาขาวิชาเศรษฐศาสตร์ ต่อมาในภาค 2 ปีการศึกษา 2531 ได้เปิดสอนสาขาวิชาภูมิศาสตร์เพิ่มขึ้นอีก 1 สาขา ทั้งนี้ทบวงมหาวิทยาลัยได้อนุมัติให้มหาวิทยาลัยรามคำแหงจัดตั้งหน่วยงานใหม่ระดับคณะในช่วงแผน

พัฒนาการศึกษาระดับอุดมศึกษาระยะที่ 7 (2535-2539) 4 หน่วยงาน คือ บัณฑิตวิทยาลัย สถาบันคอมพิวเตอร์ สถาบันการศึกษาต่อเนื่อง และสถาบันวิจัยและพัฒนา

นอกจากนี้ยังได้อนุมัติหน่วยงานระดับภาควิชาหรือเทียบเท่าในแผนพัฒนาในระยะที่ 7 อีก 18 หน่วยงาน คือ

1. ภาควิชาปฏิบัติการวิชาชีพกฎหมาย
2. ภาควิชากฎหมายเพื่อการพัฒนา
3. ภาควิชาธุรกิจระหว่างประเทศ
4. ภาควิชาสื่อสารมวลชน
5. ภาควิชาหลักสูตรและการสอน
6. ภาควิชาการประเมินและการวิจัย
7. ภาควิชาพื้นฐานการศึกษา
8. ภาควิชาเทคโนโลยีการศึกษา
9. ภาควิชาพลานามัย
10. ภาควิชาจิตวิทยา
11. ภาควิชาภูมิศาสตร์
12. โรงเรียนสาธิตมหาวิทยาลัยรามคำแหง
13. ภาควิชาวิทยาการคอมพิวเตอร์
14. ภาควิชาเทคโนโลยีวัสดุ
15. ภาควิชาเทคโนโลยีอาหาร
16. ภาควิชาสิ่งแวดล้อม
17. ภาควิชาปิโตรเคมีและพอลิเมอร์
18. ศูนย์เครื่องมือวิทยาศาสตร์

ตั้งแต่มหาวิทยาลัยได้เปิดสอนมาจนกระทั่งปัจจุบัน ได้ผลิตบัณฑิตในสาขาวิชาต่าง ๆ รวม 16 รุ่น จำนวนบัณฑิตทั้งหมดที่จบการศึกษาไปแล้วนี้ได้ออกปฏิบัติงานในหน่วยงานต่าง ๆ ประสบความสำเร็จและเป็นกำลังสำคัญของชาติบ้านเมือง สร้างชื่อเสียงและความภาคภูมิใจให้แก่มหาวิทยาลัยรามคำแหงเป็นจำนวนมากสมตั้งคำขวัญของมหาวิทยาลัยที่ว่า “รู้จักอกภัย ตั้งใจศึกษา บูชาพ่อขุนฯ สนองคุณชาติ”

การดำเนินงานของมหาวิทยาลัยรามคำแหงในปัจจุบัน



มหาวิทยาลัยรามคำแหงเป็นนิติบุคคล มีฐานะเป็นกรม สังกัดทบวงมหาวิทยาลัยเป็นสถาบันการศึกษาและวิจัยแบบคลาดวิชา ปัจจุบันแบ่งส่วนราชการออกเป็น 7 คณะ 5 สำนัก ดังนี้คือ

1. คณะนิติศาสตร์
2. คณะบริหารธุรกิจ
3. คณะมนุษยศาสตร์
4. คณะศึกษาศาสตร์
5. คณะวิทยาศาสตร์
6. คณะรัฐศาสตร์
7. คณะเศรษฐศาสตร์
8. สำนักงานอธิการบดี
9. สำนักบริการทางวิชาการและทดสอบประเมินผล
10. สำนักหอสมุดกลาง
11. สำนักเทคโนโลยีการศึกษา
12. สำนักพิมพ์

การดำเนินงานของมหาวิทยาลัยรามคำแหงขึ้นอยู่กับองค์กรที่สำคัญ 3 องค์กร คือ

1. สภามหาวิทยาลัยรามคำแหง มีอำนาจหน้าที่เกี่ยวกับการวางนโยบายของมหาวิทยาลัยเกี่ยวกับการศึกษา การวิจัย การให้บริการทางวิชาการแก่สังคม การออกระเบียบข้อบังคับต่าง ๆ ตลอดจนควบคุมดูแลกิจการทั่วไปของมหาวิทยาลัย

2. คณะกรรมการที่ปรึกษาสภามหาวิทยาลัย (ทปม.) มีหน้าที่ในการให้คำปรึกษาแก่สภามหาวิทยาลัย รวมทั้งการอนุมัติงบประมาณรายจ่ายจากรายได้ของมหาวิทยาลัย

3. อนุกรรมการสามัญประจำมหาวิทยาลัย (อ.ก.ม.) มีหน้าที่ปฏิบัติตามกฎททบวงและช่วย ก.ม. ปฏิบัติการตามที่ได้รับมอบหมาย และให้ความเห็นแก่อธิการบดี

จากการบริหารงานของมหาวิทยาลัยภายใต้การควบคุมของทั้ง 3 องค์กรนี้ ทำให้การดำเนินงานของมหาวิทยาลัยเป็นไปด้วยความราบรื่นและเจริญเติบโตขึ้นตามลำดับ ดังรายละเอียดในส่วนที่สำคัญต่อไปนี้คือ

งบประมาณ

ปัจจุบันมหาวิทยาลัยมีปัญหาในด้านงบประมาณค่อนข้างมาก ทั้งนี้เป็นผลเนื่องมาจากสภาพเศรษฐกิจและสังคมที่เปลี่ยนแปลงไป รวมทั้งปัญหาการได้รับการสนับสนุนงบประมาณจากรัฐบาลจำนวนน้อยเมื่อเทียบกับมหาวิทยาลัยอื่น ๆ งบประมาณการดำเนินงานของมหาวิทยาลัยในปัจจุบันส่วนใหญ่คือร้อยละ 58 ได้มาจากงบรายได้ซึ่งเป็นค่าลงทะเบียนเรียนของนักศึกษา ปัจจุบันมหาวิทยาลัยคิดค่าหน่วยกิตลงทะเบียนเรียนเพียงหน่วยกิตละ 18 บาท เมื่อคิดเฉลี่ยในแต่ละภาคการศึกษาที่นักศึกษาลงทะเบียนเรียนคนละ 18 หน่วยกิต นักศึกษาจะเสียค่าใช้จ่ายในการลงทะเบียนเรียนคนละประมาณ

400-500 บาท ซึ่งนับว่าถูกมากและอาจจะถูกกว่าค่าเล่าเรียนในแต่ละภาคการศึกษาของนักเรียนในระดับมัธยมปลาย นอกจากนี้มหาวิทยาลัยยังต้องมีภาระในการจัดหาตำราราคาสูงและการจัดสื่อสารการเรียนการสอนทางไกลเพื่อบริการให้กับนักศึกษา จากเหตุผลดังกล่าวข้างต้นทำให้มหาวิทยาลัยมีภาระที่หนักมากในการจัดหางบประมาณให้เพียงพอต่อการใช้จ่ายในแต่ละปี ปัญหาด้านงบประมาณที่เกิดขึ้นนี้เป็นอุปสรรคอย่างยิ่งต่อการพัฒนาและการขยายตัวทางวิชาการของมหาวิทยาลัย

งบประมาณของมหาวิทยาลัยรามคำแหง
ปีงบประมาณ 2533



นักศึกษาปัจจุบัน	332,725 คน
บุคลากร	3,985 คน

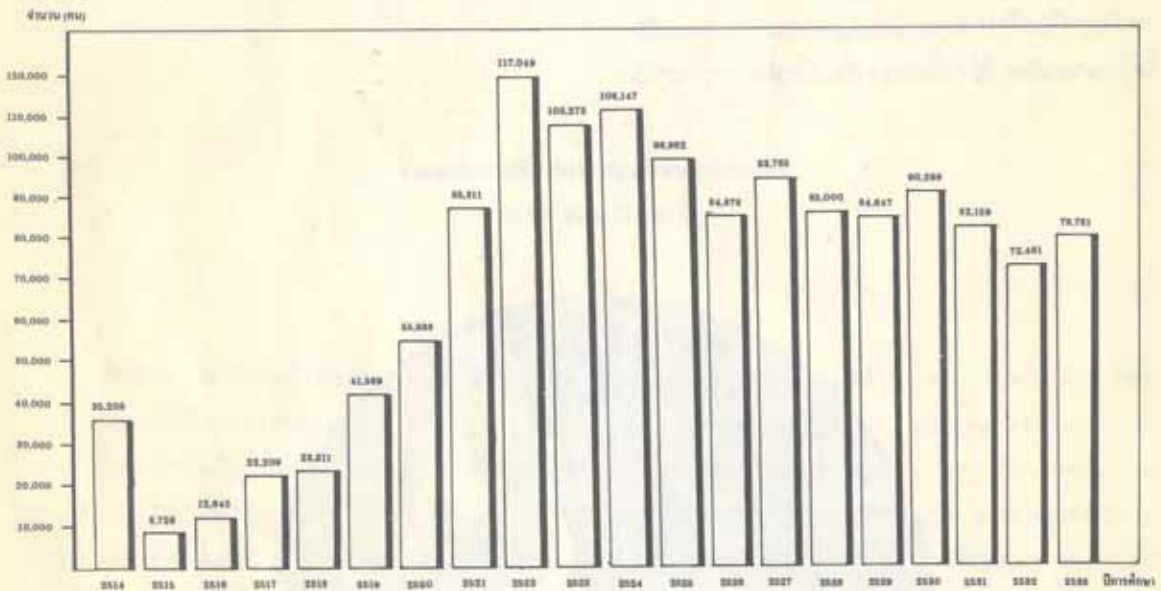
จำนวนนักศึกษา

เนื่องจากมหาวิทยาลัยรามคำแหง เป็นมหาวิทยาลัย เปิดในลักษณะตลาดวิชา ผู้ที่มีคุณสมบัติตามข้อบังคับ ของมหาวิทยาลัย สามารถสมัครเข้าศึกษาได้โดยไม่มี การสอบเข้าและจำกัดจำนวนทำให้แต่ละปีจะมีผู้สมัคร

เข้าศึกษาเป็นจำนวนมาก จากการประมาณการของ งานวิจัยสถาบัน กองแผนงาน ในปัจจุบันมหาวิทยาลัย มีนักศึกษาที่ยังคงสภาพอยู่รวมทั้งหมดประมาณ 332,725 *

* รวมนักศึกษาสมัครใหม่ใน ภาค 2/2533 แต่ยังไม่รวมผู้ที่สมัครทางไปรษณีย์

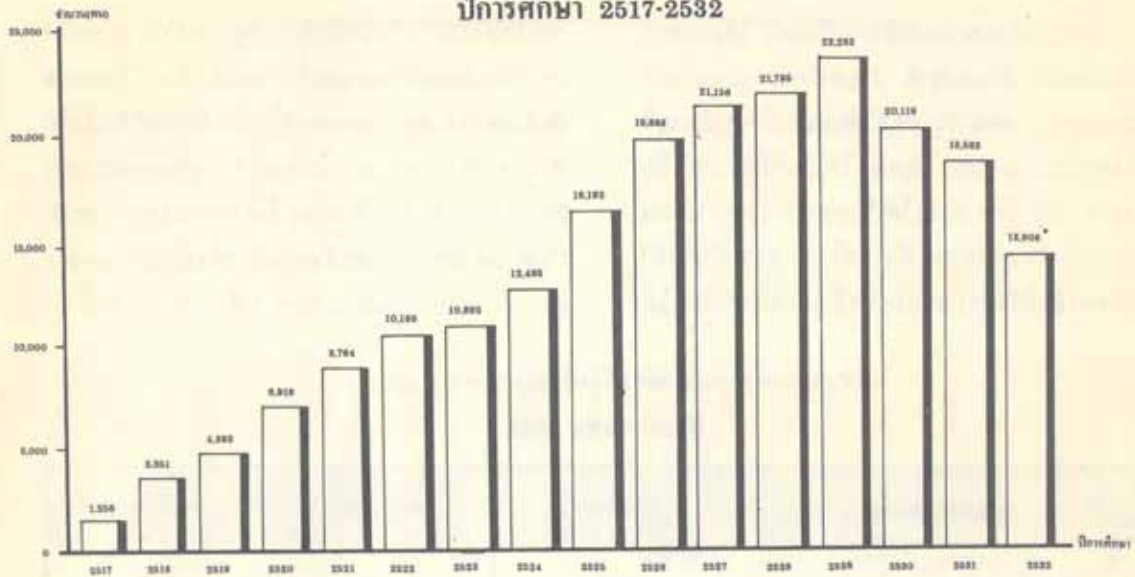
จำนวนนักศึกษาสมัครใหม่ มหาวิทยาลัยรามคำแหง ปีการศึกษา 2514-2533



บัณฑิตที่สำเร็จการศึกษา

ในปีการศึกษา 2517 ซึ่งเป็นปีที่มีผู้สำเร็จการ ศึกษาเป็นรุ่นแรกมีจำนวน 1,256 คน และเพิ่มขึ้นเรื่อย ๆ ทุกปี รวมยอดผู้สำเร็จการศึกษาตั้งแต่รุ่นแรกจนถึง ปัจจุบันนับเป็นรุ่นที่ 16 มีผู้สำเร็จการศึกษารวมทั้งสิ้น 213,352 คน

จำนวนผู้สำเร็จการศึกษาจากมหาวิทยาลัยรามคำแหง
ปีการศึกษา 2517-2532

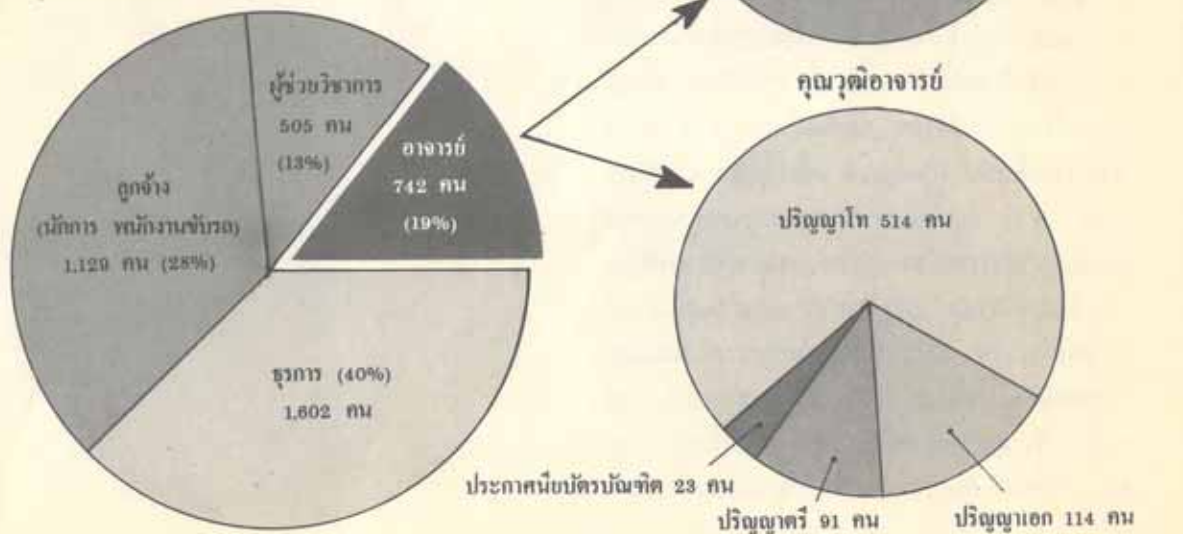


* สืบราวถึง 15 ตุลาคม 2533 ที่มา : ศูนย์บริการวิชาการและสนเทศ
สวป. มหาวิทยาลัยรามคำแหง

บุคลากร

ปัจจุบันมหาวิทยาลัยมีบุคลากรในสายอาจารย์
ผู้ช่วยวิชาการ ชุกรกร และลูกจ้าง รวมทั้งหมด 3,985 คน
แยกเป็นสายอาจารย์ 742 คน ผู้ช่วยวิชาการ 505 คน
ชุกรกร 1,602 คน และลูกจ้าง 1,129 คน

บุคลากรมหาวิทยาลัยรามคำแหง ปีงบประมาณ 2532



อาคารสถานที่

เมื่อแรกเริ่มมหาวิทยาลัยรามคำแหง ได้ใช้อาคารสถานที่แสดงสินค้าแห่งชาติ ตำบลหัวหมากเป็นสถานที่เรียนชั่วคราว ต่อมารัฐบาลก็ได้อนุมัติที่ดินบริเวณนี้ทั้งหมดประมาณ 300 ไร่เศษ ให้เป็นที่ตั้งถาวร เมื่อปี 2516 มหาวิทยาลัยจึงได้เริ่มก่อสร้างอาคารเรียนถาวรขนาดใหญ่หลายหลัง แต่ในระยะหลังต่อมามหาวิทยาลัยก็ยังประสบปัญหาด้านสถานที่เรียนไม่

เพียงพอกับจำนวนนักศึกษา รัฐบาลจึงได้อนุมัติให้มหาวิทยาลัยจัดตั้งวิทยาเขตขึ้นอีกแห่ง คือ "วิทยาเขตบึงฉลิมสุวดี-สุวรรณภาครี" ในบริเวณที่ดินซึ่งได้มีผู้บริจาคจำนวน 150 ไร่เศษ ตั้งอยู่ที่เขตพระโขนง ถนนบางนา-ตราด ก.ม. 8 ในปัจจุบันมหาวิทยาลัยรามคำแหงมีอาคารและสิ่งก่อสร้างทั้งที่รามคำแหง 1 และ 2 จำแนกตามประเภทการใช้ตามตารางดังนี้

จำนวนอาคารและสิ่งก่อสร้างที่รามคำแหง 1 และ 2
ปีงบประมาณ 2533

ประเภทการใช้	รามคำแหง 1	รามคำแหง 2	รวมทั้งหมด
อาคารเรียน (รวมโรงยิมฯ)	24 ⁽¹⁾	13	37
อาคารที่ทำการ	17	1	18
อาคารเรียนและที่ทำการ	16	1	17
อาคารและสิ่งก่อสร้างอื่น ๆ ⁽²⁾	38	3	41
รวมทั้งหมด	95	18	113

หมายเหตุ

(1) รวมอาคาร 5 ชั้น 2 หลังที่กำลังก่อสร้าง

(2) หมายถึง โรงอาหาร โรงปฏิบัติงานช่าง หอประชุม สนามกีฬากลางแจ้ง โรงเก็บรถ เรือนเพาะชำ และคณินเก็บตำรา

คณะต่าง ๆ และหลักสูตรที่เปิดสอน

ปัจจุบันมหาวิทยาลัยเปิดสอนใน 7 คณะ โดยมีชื่อปริญญาและสาขาวิชาดังต่อไปนี้

1. คณะนิติศาสตร์

ชื่อปริญญา (ภาษาไทย) นิติศาสตร์บัณฑิต
(น.บ.)

ชื่อปริญญา (ภาษาอังกฤษ) Bachelor of Laws
(LL.B.)



2. คณะบริหารธุรกิจ

ชื่อปริญญา (ภาษาไทย) บริหารธุรกิจบัณฑิต
(บธ.บ.)

ชื่อปริญญา (ภาษาอังกฤษ) Bachelor of
Business Administration (B.B.A.)

เปิดสอน 6 สาขาวิชา คือ

(1) การบริหารทั่วไป (General Management)

(2) การเงินและการธนาคาร (Money and
Banking)

(3) การตลาด (Marketing)

(4) การบัญชี (Accounting)

(5) การโฆษณาและการประชาสัมพันธ์

(Advertising and Public Relations)

(6) อุตสาหกรรมการบริการ (Services In-

dustries)



3. คณะมนุษยศาสตร์

ชื่อปริญญา (ภาษาไทย) ศิลปศาสตรบัณฑิต
(ศส.บ.)

ชื่อปริญญา (ภาษาอังกฤษ) Bachelor's Degree
in Arts Program (B.A.)



เปิดสอน 7 สาขาวิชา คือ

- (1) ภาษาอังกฤษ (English)
- (2) ภาษาไทย (Thai)
- (3) ประวัติศาสตร์ (History)
- (4) บรรณารักษศาสตร์ (Library Science)
- (5) ภาษาฝรั่งเศส (French)
- (6) ภาษาเยอรมัน (German)
- (7) ปรัชญา (Philosophy)

4. คณะศึกษาศาสตร์

ชื่อปริญญา (ภาษาไทย)

1. สาขาวิชาศึกษาศาสตร์ ศึกษาศาสตร์-บัณฑิต ชื่อย่อ ศษ.บ.
2. สาขาวิชาจิตวิทยา วิทยาศาสตร์บัณฑิต (จิตวิทยา) ชื่อย่อ วท.บ. (จิตวิทยา)
3. สาขาวิชาภูมิศาสตร์ วิทยาศาสตร์บัณฑิต (ภูมิศาสตร์) ชื่อย่อ วท.บ. (ภูมิศาสตร์)

ชื่อปริญญา (ภาษาอังกฤษ)

1. สาขาวิชาศึกษาศาสตร์ Bachelor of Education...B.Ed. (.....)
2. สาขาวิชาจิตวิทยา Bachelor of Science in Psychology, B.S. (Psychology)
3. สาขาวิชาภูมิศาสตร์ Bachelor of Science in Geography (Geography), B.S. (Geography)

เปิดสอน 3 สาขาวิชา

1. สาขาวิชาศึกษาศาสตร์ มีวิชาเอกดังนี้
 1. ภาษาไทย
 2. ภาษาอังกฤษ
 3. ประวัติศาสตร์
 4. ภูมิศาสตร์
 5. สังคมศึกษา
 6. คณิตศาสตร์
 7. คณิตศาสตร์-วิทยาศาสตร์
 8. วัฒนธรรมการศึกษา
 9. โสตทัศนศึกษา

10. พละนามัย (สายเดี่ยว)
11. พละนามัย (มีวิชาโท)
12. สุขศึกษา



2. สาขาวิชาจิตวิทยา มีวิชาเอกดังนี้

1. จิตวิทยาสังคม
2. จิตวิทยาการให้การบริการปรึกษาและแนะแนว

3. สาขาวิชาภูมิศาสตร์ มีวิชาเอกดังนี้

1. ภูมิศาสตร์แผนที่
2. ภูมิศาสตร์มนุษย์
3. ภูมิศาสตร์และสิ่งแวดล้อม



5. คณะรัฐศาสตร์

ชื่อปริญญา (ภาษาไทย) ศิลปศาสตรบัณฑิต (รัฐศาสตร์) ศศ.บ. (รัฐศาสตร์)

ชื่อปริญญา (ภาษาอังกฤษ) Bachelor of Arts (Political Science) B.A. (Pol.Sc.)

โครงสร้างหลักสูตร

คณะรัฐศาสตร์ แบ่งหลักสูตรการศึกษาออกเป็น

เป็น 3 แผน หรือ 3 Plan

แผนที่ 1 (Plan A) เป็นกลุ่มวิชาการปกครอง

แผนที่ 2 (Plan B) เป็นกลุ่มวิชาความสัมพันธ์

ระหว่างประเทศ

แผนที่ 3 (Plan C) เป็นกลุ่มวิชาการบริหารรัฐกิจ



8. คณะวิทยาศาสตร์

ชื่อปริญญา (ภาษาไทย) วิทยาศาสตรบัณฑิต
(วท.บ.)

ชื่อปริญญา (ภาษาอังกฤษ) Bachelor of Science
(B.S. in.....)

เปิดสอน 7 สาขาวิชา

- (1) คณิตศาสตร์ (Mathematics)
- (2) สถิติศาสตร์ (Statistics)
- (3) เคมี (Chemistry)
- (4) ฟิสิกส์ (Physics)
- (5) ชีววิทยา (Biology)
- (6) ศาสตร์คอมพิวเตอร์ (Computer Science)
- (7) การวิจัยดำเนินงาน (Operations Research)
- (8) เทคโนโลยีวัสดุ (Materials Technology)
- (9) เทคโนโลยีอาหาร (Food Technology)



7. คณะเศรษฐศาสตร์

ชื่อปริญญา (ภาษาไทย) เศรษฐศาสตรบัณฑิต (ศ.บ.)

ชื่อปริญญา (ภาษาอังกฤษ) Bachelor of Economics (B. Econ.)

โครงสร้างหลักสูตร

เปิดสอน 10 สาขาวิชา คือ

1. สาขาวิชาทฤษฎีเศรษฐศาสตร์
2. สาขาวิชาเศรษฐศาสตร์อุตสาหกรรม
3. สาขาวิชาเศรษฐศาสตร์การเงิน
4. สาขาวิชาเศรษฐศาสตร์การคลัง
5. สาขาวิชาเศรษฐศาสตร์ระหว่างประเทศ
6. สาขาวิชาเศรษฐศาสตร์การพัฒนา
7. สาขาวิชาเศรษฐศาสตร์เชิงปริมาณ
8. สาขาวิชาเศรษฐศาสตร์การเกษตร
9. สาขาวิชาประวัติศาสตร์เศรษฐกิจ
10. สาขาวิชาเศรษฐศาสตร์ทรัพยากรมนุษย์

ในปีการศึกษา 2533 นี้ มหาวิทยาลัยเปิดสอน
กระบวนวิชาต่าง ๆ รวมทั้งหมด 1,756 วิชา มีราย
ละเอียดจำนวนวิชาในแต่ละสาขาวิชาดังนี้

นิติศาสตร์ (82 กระบวนวิชา)

1. นิติศาสตร์ 82 กระบวนวิชา

บริหารธุรกิจ (151 ภาควิชา)

1. การบริหารทั่วไป	21 ภาควิชา
2. การเงินและการธนาคาร	14 ภาควิชา
3. การตลาด	15 ภาควิชา
4. การบัญชี	16 ภาควิชา
5. การโฆษณาและ การประชาสัมพันธ์	29 ภาควิชา
6. อุตสาหกรรมบริการ	56 ภาควิชา

มนุษยศาสตร์ (220 ภาควิชา)

1. ภาษาอังกฤษ	36 ภาควิชา
2. ภาษาไทย	31 ภาควิชา
3. ประวัติศาสตร์	47 ภาควิชา
4. บรรณารักษศาสตร์	35 ภาควิชา
5. ภาษาฝรั่งเศส	31 ภาควิชา
6. ภาษาเยอรมัน	16 ภาควิชา
7. ปรัชญา	24 ภาควิชา

ศึกษาศาสตร์ (159 ภาควิชา)

1. ศึกษาศาสตร์	78 ภาควิชา
2. จิตวิทยา	42 ภาควิชา
3. ภูมิศาสตร์	39 ภาควิชา

วิทยาศาสตร์ (323 ภาควิชา)

1. คณิตศาสตร์	40 ภาควิชา
2. สถิติศาสตร์	26 ภาควิชา
3. เคมี	43 ภาควิชา
4. ฟิสิกส์	48 ภาควิชา
5. ชีววิทยา	10 ภาควิชา
6. คาสตร์คอมพิวเตอร์	38 ภาควิชา
7. การวิจัยการดำเนินงาน	41 ภาควิชา
8. เทคโนโลยีวัสดุ	26 ภาควิชา
9. เทคโนโลยีอาหาร	22 ภาควิชา
10. คณิตศาสตร์ทางด้านวิธีจัดหมู่และ การหาค่าเหมาะที่สุด	29 ภาควิชา

รัฐศาสตร์ (73 ภาควิชา)

1. รัฐศาสตร์	73 ภาควิชา
--------------	------------

เศรษฐศาสตร์ (116 ภาควิชา)

1. ทฤษฎีเศรษฐศาสตร์	11 ภาควิชา
2. เศรษฐศาสตร์การเงิน	11 ภาควิชา
3. เศรษฐศาสตร์ระหว่าง ประเทศ	10 ภาควิชา
4. เศรษฐศาสตร์เชิง ปริมาณ	10 ภาควิชา
5. ประวัติศาสตร์เศรษฐกิจ	7 ภาควิชา
6. เศรษฐศาสตร์ อุตสาหกรรม	15 ภาควิชา
7. เศรษฐศาสตร์การคลัง	12 ภาควิชา
8. เศรษฐศาสตร์การพัฒนา	17 ภาควิชา
9. เศรษฐศาสตร์การเกษตร	15 ภาควิชา
10. เศรษฐศาสตร์ ทรัพยากรมนุษย์	8 ภาควิชา

19 ปีสำนักหอสมุดกลาง



ประวัติและพัฒนาการ

หอสมุดมหาวิทยาลัยรามคำแหง เริ่มจัดตั้งขึ้นพร้อมกับการเตรียมการเปิดมหาวิทยาลัยเมื่อปลายปี พ.ศ. 2513 โดยใช้ห้องประชุมเล็ก AD2 เป็นสถานที่ทำการชั่วคราว มีเนื้อที่ประมาณ 120 ตารางเมตร ในระหว่างเริ่มดำเนินงานระยะแรกนั้น บรรณารักษ์และเจ้าหน้าที่ของหอสมุดยังไม่มีโต๊ะทำงานโดยเฉพาะ ต้องอาศัยที่นั่งของห้องประชุมเป็นที่ทำงานเพื่อเตรียมการเปิดหอสมุด ทั้งนี้โดยมีจุดมุ่งหมายเพื่อให้เป็นศูนย์กลางการศึกษาค้นคว้าของนักศึกษา อาจารย์ และข้าราชการ ต่อมาในเดือนมิถุนายน 2514 หอสมุดก็ได้ย้ายไปเตรียมเปิดบริการ ณ อาคารเรียนชั่วคราวเดียว 2 หลัง คือ อาคาร NB 3A และ NB 3B มีเนื้อที่รวมประมาณ 3,200 ตารางเมตร จุที่นั่งอ่านและบริการได้ประมาณ 1,600 ที่ และได้เปิดให้บริการแก่นักศึกษา อาจารย์ ข้าราชการ พร้อมกับการเปิดบรรยายวันแรกของมหาวิทยาลัยคือวันจันทร์ที่ 2 สิงหาคม พ.ศ. 2514 โดยในขณะนั้นหอสมุดมีฐานะเป็นกองห้องสมุด สังกัดสำนักงานอธิการบดี ผู้วางแผนงานและดำเนินการจัดตั้งหอสมุดมหาวิทยาลัยรามคำแหง คนแรกคือ อาจารย์อัมพร (วิริวัฒน์) บันศรี ซึ่งต่อมามหาวิทยาลัยได้แต่งตั้งให้ดำรงตำแหน่งหัวหน้าภาควิชาบรรณารักษศาสตร์ และหัวหน้ากองห้องสมุดคนแรก

นับตั้งแต่ได้เปิดบริการเป็นต้นมา อัตราการใช้ห้องสมุดของนักศึกษาได้เพิ่มสูงขึ้นอย่างมากจนสถานที่นั่งอ่านและบริการของหอสมุดมีไม่เพียงพอ ประกอบกับปริมาณวัสดุของห้องสมุดที่มีจำนวนเพิ่ม

ขึ้นอย่างรวดเร็ว ในปีงบประมาณ 2526 มหาวิทยาลัย จึงอนุมัติให้ก่อสร้างอาคารหอสมุดถาวรขึ้น โดยใช้ เงินงบประมาณของมหาวิทยาลัยทั้งหมด สิ้นค่า ก่อสร้าง 11,150,000 บาท มีลักษณะเป็นอาคาร 5 ชั้น มีชั้นใต้ดินและชั้นลอย ติดตั้งเครื่องปรับอากาศ ทุกชั้น โครงการก่อสร้างอาคารหอสมุดนี้ เริ่มดำเนินการก่อสร้างตั้งแต่เดือนกุมภาพันธ์ พ.ศ. 2516 โดย มหาวิทยาลัยได้เชิญ 4 พันช พงษ์ พลเอกแสวง เสนาณรงค์ นายกสภามหาวิทยาลัยฯ เป็นประธานในพิธีวางศิลาฤกษ์ เมื่อวันที่ 6 มีนาคม พ.ศ. 2517 การก่อสร้างแล้วเสร็จในต้นปี 2518 และได้ย้ายหอสมุดจากอาคาร NB 3A และ NB 3B มายังอาคาร 5 ชั้น ซึ่งตั้งอยู่บริเวณศูนย์กลางของมหาวิทยาลัยทางทิศตะวันตกของพระบรมรูปพ่อขุนรามคำแหงมหาราช มีเนื้อที่ 6,400 ตารางเมตร จุที่นั่งอ่านและบริการได้ประมาณ 4,000 ที่ โดยเปิดให้บริการแก่นักศึกษา อาจารย์และข้าราชการ เมื่อวันที่พฤหัสบดีที่ 6 มีนาคม พ.ศ. 2518 หอสมุดมหาวิทยาลัยรามคำแหงได้รับการยกฐานะขึ้นเป็น สำนักหอสมุดกลาง เมื่อวันที่ 14 สิงหาคม พ.ศ. 2518

ในปี พ.ศ. 2522 สำนักหอสมุดกลาง ได้รับงบประมาณค่าก่อสร้างอาคาร 5 ชั้น พร้อมทั้งติดตั้งเครื่องปรับอากาศเพิ่มขึ้นอีก 1 หลัง ทางด้าน ขวามือของอาคารเดิม โดยมีทางเดินเชื่อมติดต่อกัน งบประมาณค่าก่อสร้างรวมทั้งสิ้น 8,645,760 บาท มีเนื้อที่ 3,600 ตารางเมตร จุที่นั่งอ่านและบริการได้ประมาณ 500 ที่ เริ่มเปิดให้ใช้บริการเมื่อวันที่ 8 สิงหาคม พ.ศ. 2523 โดยมีบุคลากรห้องสมุดประมาณ 237 คน มีหนังสือทั้งภาษาไทยและภาษาต่างประเทศ รวม 222,707 เล่ม

ปลายปี พ.ศ. 2522 สำนักหอสมุดกลาง ได้เริ่มเตรียมงานห้องสมุดวิทยาเขตเพื่อรองรับการบริการทางวิชาการแก่นักศึกษา ณ วิทยาเขตรามคำแหง ต่อมาโครงการเปิดวิทยาเขตฯ ประสบปัญหาไม่

สามารถเปิดบรรยายได้ตามกำหนด จึงได้เลื่อนเวลาออกไปเป็นต้นปี พ.ศ. 2527 มหาวิทยาลัยได้เตรียมการเปิดการเรียนการสอนที่วิทยาเขตฯ ฝ่ายห้องสมุด วิทยาเขตฯ จึงได้เตรียมการเพื่อบริการ ณ ที่ตั้งของห้องสมุดซึ่งเป็นส่วนหนึ่งของอาคารเรียนรวม 5 ชั้น หลังที่ 1 ของวิทยาเขตบางนา ซึ่งมีชื่อว่า อาคารพระมาสม (PRB) โดยใช้เนื้อที่ในชั้นที่ 5 ชั้นที่ 6 ทางขึ้นลาดฟ้า และชั้นที่ 4 ครึ่งชั้นด้านหลัง รวมเนื้อที่ 4,918.50 ตารางเมตร จุที่นั่งอ่านและบริการได้ 1,043 ที่นั่ง มีทางเข้าออกอยู่ในชั้นที่ 5 โดยห้องสมุดวิทยาเขตฯ ได้เปิดให้บริการครั้งแรกพร้อมกับการเปิดบรรยายของมหาวิทยาลัย ในภาคเรียนที่ 1 ปีการศึกษา 2527 คือวันที่ 2 กรกฎาคม 2527 โดยห้องสมุด วิทยาเขตมีฐานะเป็นฝ่าย สังกัดสำนักหอสมุดกลาง บริหารงานแบบศูนย์รวม (Centralization) มีหัวหน้าฝ่ายเป็นผู้รับผิดชอบงานของห้องสมุด ขึ้นตรงต่อผู้อำนวยการสำนัก

ปีงบประมาณ 2527 สำนักหอสมุดกลาง ได้รับงบประมาณแผ่นดินเพื่อต่อเติมอาคารด้านซ้ายมือ อีก 1 หลัง มีลักษณะเป็นอาคาร 5 ชั้น พร้อมเครื่องปรับอากาศเช่นเดียวกับอาคารที่ต่อเติมทางด้านขวามือ มีทางเดินเชื่อมติดต่อกัน ในชั้นที่ 1, 3 และ 5 สิ้นค่าก่อสร้างเป็นเงิน 19.6 ล้านบาท เริ่มเปิดให้บริการเมื่อวันที่ 20 มิถุนายน 2529 โดยมีวัตถุประสงค์ที่จะให้เป็นที่อ่านและค้นคว้าสำหรับนักศึกษาชั้นบัณฑิตศึกษาและอาจารย์ โดยมีเนื้อที่ 3,600 ตารางเมตร จุที่นั่งอ่านและบริการได้ประมาณ 500 ที่

ต่อมาในปีงบประมาณ 2533 สำนักหอสมุดกลาง ได้รับงบประมาณค่าก่อสร้างอาคารห้องสมุด วิทยาเขต พร้อมทั้งติดตั้งเครื่องปรับอากาศ 1 หลัง งบประมาณค่าก่อสร้างทั้งสิ้น 30 ล้าน

ปัจจุบันนี้ (กันยายน 2533) สำนักหอสมุดกลาง มีบุคลากรทั้งสิ้นรวม 282 คน มีทรัพยากรห้องสมุด ดังนี้

ทรัพยากรห้องสมุด

- เอกสารตีพิมพ์ (Printed Document)

จำนวนหนังสือ	489,010	เล่ม
ภาษาไทย	397,275	เล่ม
ภาษาต่างประเทศ	91,735	เล่ม
1. หนังสืออ่านประกอบทั่วไป	64,543/224,035	ชื่อเรื่อง/เล่ม
ภาษาไทย	28,916/165,799	ชื่อเรื่อง/เล่ม
ภาษาต่างประเทศ	34,627/58,236	ชื่อเรื่อง/เล่ม
2. หนังสือตำราเรียน ม.ร.	7,826/72,074	ชื่อเรื่อง/เล่ม
3. หนังสือนวนิยายและปกอ่อน	2,501/23,947	ชื่อเรื่อง/เล่ม
4. หนังสืออ้างอิง	5,615/26,341	ชื่อเรื่อง/เล่ม
ภาษาไทย	1,546/16,282	ชื่อเรื่อง/เล่ม
ภาษาต่างประเทศ	4,069/10,059	ชื่อเรื่อง/เล่ม
6. สิ่งพิมพ์รัฐบาลไทย	8,658/14,124	ชื่อเรื่อง/เล่ม
ภาษาไทย	8,506/13,939	ชื่อเรื่อง/เล่ม
ภาษาต่างประเทศ	152/185	ชื่อเรื่อง/เล่ม
7. เอกสารลักษณะพิเศษ		
บทคัดย่อวิทยานิพนธ์	164/240	ชื่อเรื่อง/เล่ม
คู่มือ หลักสูตรมหาวิทยาลัย	2,041/2,978	ชื่อเรื่อง/เล่ม
หนังสืออนุสรณ์งานศพ	1,458/1,601	ชื่อเรื่อง/เล่ม
หนังสืออนุสรณ์ทั่วไป	548/1,044	ชื่อเรื่อง/เล่ม
หนังสือหายาก	70/175	ชื่อเรื่อง/เล่ม
8. เอกสารมหาวิทยาลัยรามคำแหง		
รายงานการวิจัย	266/1,133	ชื่อเรื่อง/เล่ม
รายงานการเดินทาง/ดูงาน	194/479	ชื่อเรื่อง/เล่ม
รายงานการประชุม การสัมมนาฯ	131/509	ชื่อเรื่อง/เล่ม
เอกสารเบ็ดเตล็ด	189/1,295	ชื่อเรื่อง/เล่ม
9. วารสารและเอกสาร		
วารสาร	6,425/1,900	ชื่อเรื่อง/เล่ม
ภาษาไทย	3,810/1,352	ชื่อเรื่อง/เล่ม
ภาษาต่างประเทศ	2,615/548	ชื่อเรื่อง/เล่ม
จุลสาร	76,208/8,408	ชื่อเรื่อง/เล่ม
ภาษาไทย	42,258/4,150	ชื่อเรื่อง/เล่ม
ภาษาต่างประเทศ	33,950/3,258	ชื่อเรื่อง/เล่ม
เอกสารทั่วไป	2,609/1,390	ชื่อเรื่อง/เล่ม
ภาษาไทย	1,970/1,097	ชื่อเรื่อง/เล่ม
ภาษาต่างประเทศ	639/293	ชื่อเรื่อง/เล่ม

หนังสือพิมพ์	351/34,687	ชื่อเรื่อง/เล่ม
ภาษาไทย	278/32,244	ชื่อเรื่อง/เล่ม
ภาษาต่างประเทศ	73/2,433	ชื่อเรื่อง/เล่ม
นิตยสารบันเทิง	183/381	ชื่อเรื่อง/เล่ม
- เอกสาร ไม่ตีพิมพ์ (Non-Printed Document)		
1. วัสดุสื่อประสม		
ไมโครฟิล์ม 16 มม.	34	ม้วน
ไมโครฟิล์ม 35 มม.	472	ม้วน
ไมโครฟิช	8/661	เรื่อง/แผ่น
2. วัสดุเสริมการศึกษา		
รูปถ่าย (สี, ขาว-ดำ)	104	เรื่อง
สไลด์	104/249	เรื่อง/ม้วน
ฟิล์มสตริป	336/172	เรื่อง/ม้วน
ฟิล์มลูป	32	เรื่อง
ภาพยนตร์	24	เรื่อง
แผ่นเสียง	10	เรื่อง
แถบบันทึกภาพ	150	เรื่อง
แถบบันทึกเสียง	50/101	เรื่อง/ตลับ
3. สื่อประสม		
ชุดแผ่นภาพโปร่งใส	63	ชุด
สมุดภาพ	19/19	เรื่อง/เล่ม
ชุดนิทรรศการ	10	ชุด

ระบบคอมพิวเตอร์

- อุปกรณ์คอมพิวเตอร์ (Hardware)

1. เครื่องไมโครคอมพิวเตอร์	3	ชุด
2. เครื่องพิมพ์	3	เครื่อง
3. เครื่องอ่าน CD-ROM	1	เครื่อง

- วัสดุคอมพิวเตอร์ (Software)

1. ฐานข้อมูล CD-ROM		
- ฐานข้อมูล ERIC	2	ฐานข้อมูล
- ฐานข้อมูล PAIS	1	ฐานข้อมูล
- ฐานข้อมูล Periodical Abstract	1	ฐานข้อมูล
- ฐานข้อมูล Dissertation Abstract	2	ฐานข้อมูล
- ฐานข้อมูล Facts On Files	1	ฐานข้อมูล
- ฐานข้อมูล Grolier Electronic Encyclopedia	1	ฐานข้อมูล
- ฐานข้อมูล LISA	1	ฐานข้อมูล

การดำเนินงานของสำนักงานหอสมุดกลาง

สำนักหอสมุดกลาง มหาวิทยาลัยรามคำแหง จัดตั้งขึ้นโดยมีวัตถุประสงค์สำคัญเพื่อให้เป็นศูนย์กลางของการบริการทางวิชาการด้านการศึกษา ค้นคว้า และวิจัย ของ อาจารย์ ข้าราชการ เจ้าหน้าที่ และนักศึกษา ของมหาวิทยาลัยรามคำแหง โดยทำหน้าที่สนับสนุนการเรียนการสอนของมหาวิทยาลัยให้มีประสิทธิภาพยิ่งขึ้น

การดำเนินงานของสำนักหอสมุดกลางในระยะแรก มีฐานะเป็นกองห้องสมุด ขึ้นตรงต่อสำนักงานอธิการบดี (พ.ศ. 2514-2518) ได้แบ่งส่วนราชการเป็นการภายในออกเป็น 6 งาน

ในเดือนสิงหาคม 2518 กองห้องสมุด ได้รับการยกฐานะขึ้นเป็นสำนักหอสมุดกลาง ได้มีการปรับปรุงและขยายงาน โดยแบ่งส่วนราชการเป็นการภายในใหม่ ประกอบด้วย 1 สำนักงาน และ 4 ฝ่าย

ต่อมาสำนักหอสมุดกลาง ได้ปรับปรุงและขยายงานเพื่อให้สอดคล้องกับแผนพัฒนาการศึกษาระดับอุดมศึกษา ระยะเวลาที่ 4 (พ.ศ. 2520-2524) และตั้งแต่ปีการศึกษา 2520 เป็นต้นมา มหาวิทยาลัยรามคำแหงได้จัดบรรยายสำหรับนักศึกษาชั้นปีที่ 1 ซึ่งมีจำนวนประมาณ 100,000 คน ดังนั้น สำนักหอสมุดกลาง จึงมีบทบาทสำคัญต่อการส่งเสริมการศึกษาแบบไม่เป็นทางการ และในปี พ.ศ. 2522 สำนักหอสมุดกลาง ได้แบ่งส่วนราชการเป็นการภายในใหม่ประกอบด้วย 1 สำนักงาน และ 6 ฝ่าย โดยเพิ่มฝ่ายวารสารและเอกสาร และฝ่ายวัสดุไมติพิมพ์

ในแผนพัฒนาการศึกษาระดับอุดมศึกษา ระยะเวลาที่ 5 (พ.ศ. 2525-2529) สำนักหอสมุดกลาง ได้แบ่งส่วนราชการตามลักษณะงานและประเภทของวัสดุห้องสมุดเป็นส่วนต่าง ๆ คือผู้อำนวยการ ผู้ช่วยผู้อำนวยการฝ่ายต่าง ๆ และได้แบ่งส่วนราชการออกเป็น 1 สำนักงาน และ 7 ฝ่าย โดยเพิ่มฝ่ายห้องสมุดวิทยาเขตขึ้นอีกฝ่ายหนึ่ง

และเพื่อให้สำนักหอสมุดกลางเป็นแหล่งการศึกษา ค้นคว้าและอำนวยความสะดวกแก่นักศึกษา ข้าราชการ เจ้าหน้าที่ และนักศึกษา ตลอดจนชุมชน ตามแผนพัฒนาการศึกษาระดับอุดมศึกษาระยะที่ 6 (พ.ศ. 2530-2534) สำนักหอสมุดกลางจึงจำเป็นต้องขยายงานบริการของสำนักให้กว้างขวางและมีประสิทธิภาพอย่างเต็มที่ โดยจัดเตรียมสื่อความรู้ต่าง ๆ ไว้พร้อมมูลในการให้บริการตลอดจนข้อมูลที่ทันสมัย และวิทยาการใหม่ ๆ ของโลก และเพื่อรองรับโครงการปริญญาโทของมหาวิทยาลัย โดยได้ขยายการดำเนินงานเป็น 8 ฝ่าย คือ เพิ่มฝ่ายพัฒนาทรัพยากร สำหรับฝ่ายโสตทัศนศึกษาต่อมาได้รวมกับสำนักงานวิทยุและโทรทัศน์การศึกษาจัดตั้งเป็นสำนักเทคโนโลยีการศึกษา โดยได้มีพระราชกฤษฎีกา เมื่อวันที่ 8 เมษายน 2529 ดังนั้นในปัจจุบัน การดำเนินงานของสำนักหอสมุดกลาง ได้แบ่งส่วนราชการออกเป็น 1 สำนักงาน และ 7 ฝ่าย โดยแต่ละฝ่ายมีหน้าที่และความรับผิดชอบดังนี้

1. สำนักงานเลขานุการสำนัก รับผิดชอบงานด้านสารบรรณ บุคลากร การเงินและพัสดุ ตลอดจนงานประชาสัมพันธ์และสถิติของสำนัก
2. ฝ่ายพัฒนาทรัพยากร รับผิดชอบงานด้านการซื้อและจัดหาหนังสือและสิ่งพิมพ์ การรักษาสภาพหนังสือและวัสดุสิ่งพิมพ์
3. ฝ่ายวิเคราะห์ทรัพยากร รับผิดชอบงานด้านการวิเคราะห์เลขหมู่และทำบัตรรายการหนังสือภาษาไทยและภาษาต่างประเทศ หนังสือลักษณะพิเศษ ตลอดทั้งวัสดุไมติพิมพ์
4. ฝ่ายบริการผู้อ่าน รับผิดชอบงานบริการให้ยืมและรับคืนหนังสือทั่วไปแก่นักศึกษา อาจารย์ และข้าราชการของมหาวิทยาลัย จัดทำบัตรสมาชิกห้องสมุดและทะเบียนผู้ใช้ห้องสมุด บริการหนังสือจองหรือหนังสือสำรอง บริการหนังสือทั่วไป และบริการแนะนำการอ่าน
5. ฝ่ายบริการช่วยการค้นคว้าและวิจัยรับผิดชอบงานด้านบริการตอบคำถามและช่วยการค้นคว้า

เกี่ยวกับการศึกษาและเรื่องทั่วไป บริการแนะนำ การค้นคว้าและทำรายงานประกอบการศึกษา แนะนำการใช้ห้องสมุดและการใช้หนังสืออ้างอิง ประเภทต่าง ๆ บริการยืมหนังสือและสิ่งพิมพ์ระหว่าง ห้องสมุด บริการนำชมห้องสมุด รวบรวมบรรณานุกรมตามความต้องการของผู้ใช้ พร้อมทั้งจัดทำ วรรณคดีเพื่อช่วยการค้นคว้า บริการสิ่งพิมพ์รัฐบาล และหนังสือลักษณะพิเศษ เช่น วิทยานิพนธ์ หนังสือ อนุสรณ์ หลักสูตร ฯลฯ บริการสารนิเทศ บริการ ข่าวสารทันสมัย ตลอดจนให้บริการข้อเสนอแนะของ มหาวิทยาลัยรามคำแหง

6. ฝ่ายวารสารและเอกสาร รับผิดชอบงาน วารสารภาษาไทยและภาษาต่างประเทศ บริการ วารสารฉบับย้อนหลังและฉบับปัจจุบัน แนะนำวิธี ใช้และค้นคว้าวารสารและเอกสารจัดทำและบริการ บริการวรรณคดีและสาระสังเขปและเอกสาร บริการ หนังสือพิมพ์และกฤตภาค รวมทั้งนิตยสารบันเทิง ตลอดจนจุลสารและเอกสารต่าง ๆ

7. ฝ่ายวัสดุไม่ตีพิมพ์ รับผิดชอบงานบริการ วัสดุไม่ตีพิมพ์ทุกประเภท ได้แก่ สไลด์ ฟิล์มสตริป ภาพยนตร์ แผ่นภาพโปรงใส เทปบันทึกเสียงและ เทปโทรทัศน์ ฯลฯ จัดนิทรรศการในโอกาสต่าง ๆ บริการผลิตและฉายวัสดุไม่ตีพิมพ์บางประเภท บริการไมโครฟิล์ม ไมโครฟิช และวัสดุย่อยส่วนต่าง ๆ

8. ฝ่ายห้องสมุดวิทยาเขตบางนา รับผิดชอบ งานด้านบริการของห้องสมุด ณ วิทยาเขต ได้แก่ บริการให้ยืมและรับคืนหนังสือทั่วไป บริการหนังสือ จอง บริการตอบคำถามและช่วยการค้นคว้า บริการ วารสารและเอกสาร ตลอดจนวัสดุไม่ตีพิมพ์ บริการ ยืมระหว่างห้องสมุดและแนะนำการใช้ห้องสมุด

สำหรับการบริการหนังสือนั้น สำนักหอสมุด กลาง มหาวิทยาลัยรามคำแหง จัดหมวดหมู่หนังสือ ตามระบบห้องสมุดรัฐสภาอเมริกัน (Library of Congress Classification)

ผู้ใช้บริการ

- จำนวนผู้เข้าใช้ห้องสมุด	2,410,066 คน
สำนักหอสมุดกลาง	2,141,093 คน
ฝ่ายห้องสมุดวิทยาเขต	269,584 คน

โครงการในอนาคต

ในภาวะการณ์ปัจจุบันเทคโนโลยีสารสนเทศซึ่ง ประกอบด้วยเทคโนโลยีด้านคอมพิวเตอร์ การสื่อสาร โทรคมนาคม และการจัดเก็บและค้นคืนข้อมูลโดยแสง เลเซอร์บนแผ่นออฟติคอลลิส มีบทบาทสำคัญยิ่งต่อ การจัดการทรัพยากรห้องสมุด ประกอบกับความ ต้องการในการใช้สารสนเทศของผู้ใช้บริการในสังคม ข่าวสารได้เปลี่ยนไป กล่าวคือ ผู้ใช้บริการมีความ ต้องการได้รับสารสนเทศสำเร็จรูปมากขึ้น มีเวลาใน การค้นคว้าน้อยลงในขณะที่สารสนเทศเป็นปัจจัย สำคัญในการตัดสินใจ โดยเฉพาะอย่างยิ่งในระดับ บริหาร นอกจากนี้ความก้าวหน้าทางวิชาการทุก สาขาในโลกได้เพิ่มขึ้นอย่างหลากหลาย ตลอดจน เทคโนโลยีการพิมพ์และเผยแพร่ข้อมูลพัฒนาถึงจุด สูงสุดระดับหนึ่ง ทำให้ขอบเขตของการจัดการและ บริการทรัพยากรห้องสมุดเปลี่ยนแปลงไปอย่าง กว้างขวางและลึกซึ้ง

สำนักหอสมุดกลางฯ ได้ตระหนักถึงความ ก้าวหน้าทางเทคโนโลยีดังกล่าว ประกอบกับภาระ หน้าที่ในการดำเนินงานเพื่อให้บริการสารสนเทศ แก่ผู้ใช้บริการอันประกอบด้วยบุคลากรกลุ่มต่าง ๆ ในมหาวิทยาลัย ตลอดจนสนองความต้องการใช้ สารนิเทศของสังคมข่าวสาร โดยได้มีความร่วมมือ กับห้องสมุดและศูนย์เอกสารต่าง ๆ ภายในประเทศ เพื่อเผยแพร่และแบ่งปันการใช้ทรัพยากรสารสนเทศ เสมอมา สำหรับหอสมุดกลางฯ จึงได้เล็งเห็นถึง ความจำเป็นที่จะพัฒนาระบบงานห้องสมุดให้เข้าสู่ ระบบสารสนเทศอย่างเป็นรูปแบบที่เห็นได้ชัดเจน ถูกต้องและเหมาะสมกับสภาพการดำเนินงานใน ปัจจุบัน เพื่อให้เกิดประสิทธิภาพสูงสุดในการ การจัดการและบริการสารสนเทศอย่างสอดคล้องกับความ

เติบโตทางวิชาการของมหาวิทยาลัยและของชาติ อีกทั้งยังเป็นการเตรียมการเพื่อเข้าร่วมขบวนการ สारนิตะแห่งชาติ เพื่อให้มีการแลกเปลี่ยนข้อมูล/ ข่าวสาร ซึ่งอยู่ในรูปของสื่ออิเล็กทรอนิกส์ โดยจัดทำ แผนแม่บท: การพัฒนาระบบงานสำนักหอสมุดกลาง มหาวิทยาลัยรามคำแหง โครงการ "การอนุวัติระบบ สำนักหอสมุดกลางเข้าสู่ระบบสารนิตะ" โดยมี วัตถุประสงค์ดังนี้

1. เพื่ออนุวัติระบบบริการสำนักหอสมุดกลาง เข้าสู่ระบบสารนิตะ
2. เพื่อนำเทคโนโลยีสารนิตะที่เหมาะสมมาใช้ ในการดำเนินงานด้านต่าง ๆ ของสำนักหอสมุดกลาง ได้แก่ งานด้านเทคนิค การจัดเก็บ การบริการ การค้นคืนข้อมูล/ข่าวสารที่อยู่ในรูปแบบต่าง ๆ งาน บริการยืม-คืนหนังสือ ฯลฯ
3. เพื่อเพิ่มประสิทธิภาพในการให้บริการ สารนิตะ โดยเฉพาะอย่างยิ่งเพื่อการศึกษา ค้นคว้า ในแนวคิดที่ส่งเสริมและสนับสนุนการค้นคว้าและวิจัย
4. เพื่อสนับสนุนการศึกษาในสาขาวิชาต่าง ๆ ทั้งในระดับปริญญาตรีและสูงกว่าปริญญาตรี ของ มหาวิทยาลัยรามคำแหง

5. เพื่อลดขั้นตอนและเวลาในการปฏิบัติงาน ประจำบางประเภท ทำให้บุคลากรของสำนักหอสมุด กลางฯ มีเวลามากขึ้นที่จะพัฒนาตนเองทั้งในด้าน วิชาชีพ วิชาการ และทักษะ ในการปฏิบัติงานให้มี ประสิทธิภาพยิ่งขึ้น

6. เพื่อพัฒนาบุคลากรของสำนักหอสมุดกลาง ให้มีความรู้และเกิดความเข้าใจที่ถูกต้องเกี่ยวกับการ เปลี่ยนแปลงในระบบงาน และตระหนักถึงความ จำเป็นที่จะต้องรับทราบและยอมรับเทคโนโลยีสาร นิตะที่จะนำมาใช้ในการดำเนินงานของสำนักหอสมุด กลาง โดยเฉพาะในส่วนที่ก่อให้เกิดการส่งเสริมการ ปฏิบัติงาน

7. เพื่อนำไปสู่ความร่วมมือในระบบเครือข่าย ทั้งในระดับมหาวิทยาลัย ระดับท้องถิ่น ระดับชาติ และระดับนานาชาติ ในอันที่จะใช้ทรัพยากรสารนิตะ ร่วมกัน เพื่อพัฒนาการอุดมศึกษาของชาติ

8. เพื่อส่งเสริมความเป็นเลิศทางวิชาการของ มหาวิทยาลัย และสนับสนุนการเผยแพร่ทางวิชาการ แก่สังคม ซึ่งก่อให้เกิดการพัฒนาคุณภาพชีวิตของ ประชากรของชาติ

สวป.: อดีต-ปัจจุบัน-อนาคต



สำนักงานบริการทางวิชาการและทดสอบ ประเมินผล หรือที่เรียกกันว่า "สวป." ได้จัดตั้งขึ้นมาพร้อมกับการสถาปนามหาวิทยาลัยรามคำแหง เมื่อปี พ.ศ. 2514 โดยใช้ชั้นล่างของอาคารสำนักงาน อธิการบดีเป็นสถานที่ทำการ ต่อมาได้ย้ายไปที่อาคารชั้นเดียวที่เรียกกันว่า "สวป.เก่า" จนกระทั่งปี 2522 จึงได้ย้ายที่ทำการไปยังอาคาร 7 ชั้น ซึ่งเรียกกันในปัจจุบันนี้ว่า "สวป.ใหม่" มีสถานภาพเป็นขององค์กรอิสระเช่นเดียวกับคณะต่าง ๆ มีผู้อำนวยการสำนักฯ เป็นผู้บังคับบัญชารับผิดชอบงาน นับตั้งแต่เริ่มก่อตั้งจนถึงปัจจุบัน มีผู้ดำรงตำแหน่งผู้อำนวยการตามวาระต่าง ๆ รวม 7 ท่าน คือ

1. รองศาสตราจารย์ชนกกาญจน์ ภัทราภาณูจน์
2. รองศาสตราจารย์ฤทธิ์ ศิริมาตย์
3. ศาสตราจารย์ คุณหญิงจินตนา ยศสุนทร
4. ศาสตราจารย์ ดร.อุดม วโรตม์ลิขิตต์
5. นายสมน มงคะ
6. นายสมชาย น้อยจ๋า
7. นางกานดา พูลศิริ

การปฏิบัติงานของ สวป. ในระยะแรกได้แบ่งงานเป็นการภายในดังนี้

1. ฝ่ายเลขานุการ (สล.) มีหน้าที่เกี่ยวกับงานทั่วไปของสำนัก เช่น งานสารบรรณ งานเจ้าหน้าที่ งานคลัง งานพัสดุ และงานอื่น ๆ ที่มีใช้ เป็นหน้าที่ของฝ่ายใด

2. ฝ่ายรับสมัครและลงทะเบียนเรียน (ฝท.) มีหน้าที่ให้คำปรึกษาและแนะนำการศึกษาแก่ผู้ที่ประสงค์สมัครเข้าเป็นนักศึกษา ตรวจสอบเอกสารการสมัคร รับขึ้นทะเบียนเป็นนักศึกษา และลงทะเบียนเรียน ออกบัตรประจำตัวนักศึกษา รวมทั้งการขอเพิ่มและบอกเลิกกระบวนวิชาเรียน

3. ฝ่ายทะเบียนและสถิติ (ฝร.) มีหน้าที่จัดทำและเก็บรักษาทะเบียนและสถิติข้อมูลต่าง ๆ เกี่ยวกับนักศึกษา ตลอดจนเปลี่ยนแปลงแก้ไขให้ทันสมัยอยู่เสมอ จัดทำเอกสารผลการศึกษา รวมทั้งการออกหนังสือรับรองต่าง ๆ

4. ฝ่ายจัดสอนและสอบไล่ (ฝร.) มีหน้าที่ติดต่อประสานงานและร่วมมือกับคณะและหน่วยงานที่เกี่ยวข้อง ในการจัดทำประกาศกระบวนวิชาการศึกษาที่เปิดสอน พร้อมทั้งกำหนดวัน เวลา ห้องเรียน และห้องสอบไล่ ตลอดจนการควบคุมดูแลให้บริการเกี่ยวกับการจัดสอนและสอบไล่ให้เป็นไปโดยเรียบร้อย

5. ฝ่ายตำราและอุปกรณ์การศึกษา (ฝร.)

มีหน้าที่ติดต่อประสานงานกับสำนักงานอธิการบดี และคณะต่าง ๆ ในการควบคุมดูแลรับผิดชอบในการพิมพ์และจำหน่ายตำราเรียนตลอดจนอุปกรณ์การศึกษา

กรกฎาคม 2515 ได้มีการแบ่งงานเป็นการภายในใหม่ ดังนี้

1. ฝ่ายเลขานุการ
2. ฝ่ายรับสมัครและลงทะเบียนเรียน
3. ฝ่ายระเบียบและสถิติ
4. ฝ่ายทดสอบและประเมินผล
5. ฝ่ายตำราและอุปกรณ์การศึกษา
6. หน่วยคอมพิวเตอร์ (29 เมษายน 2517 เปลี่ยนเป็นฝ่ายคอมพิวเตอร์)

มิถุนายน 2519 ได้ปรับปรุงเปลี่ยนแปลงการปฏิบัติงานภายใน สวป. เป็นดังนี้

1. สำนักงานเลขานุการ (สส.)
2. ฝ่ายรับสมัครและแนะแนว (ฝร.)
3. ฝ่ายจัดตารางสอนลงทะเบียนเรียนและตารางสอบ (ฝท.)
4. ฝ่ายหนังสือสำคัญและใบรับรอง (ฝน.)
5. ฝ่ายคอมพิวเตอร์ (ฝค.)

พฤศจิกายน 2524 ขอเปลี่ยนชื่อฝ่ายวิจัยและสถิติเป็น "ฝ่ายข้อมูลและสถิตินักศึกษา"

มีนาคม 2526 ก.ม. ได้อนุมัติให้จัดตั้งกองแผนงานสังกัดสำนักงานอธิการบดี จึงได้อนุมัติให้เปลี่ยนฝ่ายวิจัยและสถิติเป็นฝ่ายข้อมูลและสถิตินักศึกษา และมีมติให้ฝ่ายวิจัยและสถิติ สวป. กับแผนกวิจัยสถาบัน สชก. รวมงานและอัตรากำลังกันจัดตั้งเป็น "กองแผนงาน" สังกัดสำนักงานอธิการบดี

มีนาคม 2527 สวป. ได้อาศัยอำนาจตามความในมาตรา 30 แห่ง พ.ร.บ. ม.ร. 2514 ปรับปรุงการแบ่งส่วนราชการภายในเป็นดังนี้

1. สำนักงานเลขานุการ (สส.)
2. ฝ่ายรับสมัครและแนะแนว (ฝร.)
3. ฝ่ายทะเบียนประวัตินักศึกษา (ฝป.)
4. ฝ่ายจัดตารางสอนและลงทะเบียนเรียน (ฝท.)
5. ฝ่ายจัดตารางสอนและกรรมการคุมสอบ (ฝก.)
6. ฝ่ายประมวลผลการศึกษา (ฝศ.)
7. ฝ่ายหนังสือสำคัญ (ฝน.)
8. ศูนย์คอมพิวเตอร์ (ศค.)
9. ศูนย์พัฒนาและบริการทางวิชาการ (ศว.)

มิถุนายน 2528 มติที่ประชุมกรรมการประจำสำนักฯ ให้โอนงานแนะแนวของฝ่ายรับสมัครและแนะแนวมาไว้ที่ศูนย์พัฒนาและบริการทางวิชาการ และเปลี่ยนชื่อเป็น "ศูนย์บริการวิชาการและสนเทศ"

พฤศจิกายน 2532 มหาวิทยาลัยให้ความเห็นชอบให้ สวป. จัดตั้งฝ่ายบัณฑิตศึกษาขึ้น ใช้ชื่อว่า "ฝบ."

การดำเนินงานของ สวป. ในปัจจุบันจึงประกอบด้วย 9 หน่วยงาน คือ

1. สำนักงานเลขานุการ (สส.)
 2. ฝ่ายรับสมัคร (ฝร.)
 3. ฝ่ายทะเบียนประวัตินักศึกษา (ฝป.)
 4. ฝ่ายจัดตารางสอนและลงทะเบียนเรียน (ฝท.)
 5. ฝ่ายจัดตารางสอบและกรรมการคุมสอบ (ฝก.)
 6. ฝ่ายประมวลผลการศึกษา (ฝศ.)
 7. ฝ่ายหนังสือสำคัญ (ฝน.)
 8. ศูนย์บริการวิชาการและสนเทศ (ศว.)
 9. ฝ่ายบัณฑิตศึกษา (ฝบ.)
- ตลอดระยะเวลา 19 ปี งานหลักของ สวป. คือการให้บริการแก่นักศึกษา และคณาจารย์ในด้านต่าง ๆ ซึ่งพอสรุปได้ดังนี้
1. จัดพิมพ์และจำหน่ายหนังสือและเอกสารสำหรับการสมัครเข้าเป็นนักศึกษา

2. ดำเนินการรับสมัคร รับขึ้นทะเบียนเป็นนักศึกษาและลงทะเบียนเรียน
3. จัดทำบัตรประจำตัวนักศึกษา
4. จัดทำบัตรดัชนีนักศึกษา และเก็บรักษาทะเบียนประวัตินักศึกษา
5. จัดทำหนังสือประกาศระบวนวิชาที่เปิดสอนพร้อมทั้งวันและเวลาสอบไล่ (ม.ร.30)
6. ดำเนินการลงทะเบียนเรียนทั้งที่มหาวิทยาลัยและทางไปรษณีย์
7. ดำเนินการจัดสถานที่สอบ และจัดกรรมการควบคุมการสอบ
8. ออกใบรับรองผลการศึกษา และหนังสือรับรองทุกชนิดทั้งภาษาไทย และภาษาอังกฤษ
9. จัดพิมพ์ใบอนุญาต และปริญญาบัตรแก่ผู้สำเร็จการศึกษา
10. เก็บประวัติ และตรวจสอบประวัตินักศึกษาตลอดจนให้ความร่วมมือแก่สถาบันต่าง ๆ ในการตรวจสอบเอกสารหลักฐานการศึกษา
11. ดำเนินการรวบรวมข้อมูล และจัดทำสถิติเกี่ยวกับนักศึกษา อาคารสถานที่ และอื่น ๆ
12. ดำเนินการประสานงานกับศูนย์บริการวิชาการส่วนภูมิภาค
13. ให้บริการด้านคำแนะนำแก่นักศึกษาเกี่ยวกับการศึกษา อาชีพ และปัญหาอื่น ๆ

นอกจากนี้ สวป. ยังได้จัดให้มีโครงการดำเนินงานต่าง ๆ เพื่อบริการวิชาการ หลายโครงการด้วยกัน เช่น โครงการแนะแนวอาชีพ โครงการสู่ตลาดแรงงาน โครงการบริการวิชาการส่วนภูมิภาค เป็นต้น

จากหน้าที่และความรับผิดชอบของ สวป. จะเห็นได้ว่าการดำเนินงานของฝ่ายต่าง ๆ ต่อเนื่องกันอย่างมีระบบ ทั้งนี้โดยความร่วมมือของข้าราชการและเจ้าหน้าที่จำนวน 300 คน ที่ทำให้งานลุล่วงไปด้วยดี และมีประสิทธิภาพ เพราะปัจจัยที่สำคัญของงานทะเบียนคือความรวดเร็วและถูกต้อง แต่การดำเนินงานของ สวป. บางส่วนไม่สามารถทำได้อย่างเอกเทศ จะต้องคอยรับข้อมูลจากคณะ/สำนักฯ ต่าง ๆ ภายในมหาวิทยาลัยด้วย ปัญหา และอุปสรรคจึงมีน่านับประการ

ดังนั้น สวป. จึงได้นำคอมพิวเตอร์ระบบทันสมัยเข้ามาช่วยในการจัดเก็บข้อมูล โดยมุ่งหวังที่จะให้การดำเนินงานถูกต้อง รวดเร็ว ทันกับความต้องการของนักศึกษา ทั้งนี้จะเป็นการพัฒนาทั้งระบบตั้งแต่ขั้นตอนการรับสมัคร จนกระทั่งสำเร็จการศึกษา โดยนักศึกษาจะสามารถตรวจสอบข้อมูลด้วยตนเองได้มากขึ้น อันจะเป็นประโยชน์ต่อผู้ใช้บริการ และเป็นการสนับสนุนให้การบริหารงานของ สวป. และของมหาวิทยาลัยมีประสิทธิภาพสูงขึ้นอีกด้วย

สำนักเทคโนโลยีการศึกษา

นับตั้งแต่เปิดมหาวิทยาลัยรามคำแหงเมื่อปีการศึกษา 2514 เป็นต้นมา มหาวิทยาลัยได้นำ “โทรทัศน์วงจรปิด” เข้ามามีบทบาทในการจัดการศึกษานับเป็นเทคโนโลยีสมัยใหม่ในขณะนั้น

ปีการศึกษา 2520 มหาวิทยาลัยประสบปัญหาขาดแคลนสถานที่เรียนแก่นักศึกษาใหม่ในปีนั้น ต้องงดการบรรยาย ชั้นปีที่ 1 ชั่วคราว และจัดให้มีการบรรยายสรุปในรายการวิทยุและรายการโทรทัศน์

ในปี 2529 ได้มีพระราชกฤษฎีกาจัดตั้งสำนักเทคโนโลยีการศึกษา (ตามประกาศในราชกิจจานุเบกษา ฉบับพิเศษเล่มที่ 103 ตอนที่ 59 หน้า 12) เมื่อวันที่ 15 เมษายน 2529 โดยรวมหน่วยงานฝ่ายวิทยุและโทรทัศน์การศึกษา สำนักงานอธิการบดี และฝ่ายโสตทัศนศึกษา สำนักหอสมุดกลางเข้าด้วยกัน

สำนักเทคโนโลยีการศึกษาแบ่งส่วนราชการ ดังนี้

สำนักเลขานุการ

มีหน้าที่รับผิดชอบงานธุรการ สารบรรณ การเงิน การเจ้าหน้าที่ การพัสดุ และงานบริการทั่วไปของสำนักเทคโนโลยีการศึกษาประกอบด้วย

- งานบริหารและธุรการ
- งานคลังและพัสดุ
- งานสถิติและประชาสัมพันธ์



ฝ่ายวิทยุและโทรทัศน์การศึกษา

มีหน้าที่รับผิดชอบงานจัดและผลิตรายการวิทยุการศึกษา รายการโทรทัศน์การศึกษา งานผลิตตำราเสียงและตำราเทปโทรทัศน์ งานข่าวและสารคดีวิทยุและโทรทัศน์ งานประสานงานสถานีวิทยุและโทรทัศน์ ประกอบด้วย

- งานจัดและผลิตรายการวิทยุการศึกษา
- งานจัดและผลิตรายการโทรทัศน์การศึกษา
- งานข่าวและสารคดีวิทยุและโทรทัศน์

ฝ่ายโสตทัศนศึกษา

มีหน้าที่รับผิดชอบงานโสตทัศนอุปกรณ์ต่าง ๆ งานโสตทัศนวัสดุ ศิลปกรรม และการผลิตภาพถ่ายและวัสดุย่อส่วนต่าง ๆ ประกอบด้วย

- งานโสตทัศนอุปกรณ์
- งานโสตทัศนวัสดุ
- งานศิลปกรรม
- งานถ่ายภาพและวัสดุย่อส่วน.



ฝ่ายเทคนิค

มีหน้าที่รับผิดชอบในงานเทคนิควิทยุ และเทคนิคโทรทัศน์ การซ่อมบำรุง ไฟฟ้า และเครื่องปรับอากาศ โทรทัศน์วงจรปิดภายในมหาวิทยาลัย ประกอบด้วย

- งานเทคนิคโทรทัศน์
- งานเทคนิควิทยุ
- งานโทรทัศน์วงจรปิด
- งานซ่อมบำรุงรักษา
- งานไฟฟ้าและเครื่องปรับอากาศ

ฝ่ายศูนย์บริการและพัฒนาเทคโนโลยี

การศึกษา

มีหน้าที่ จัดหาจัดเก็บ และบริการวัสดุทัศนวัสดุการศึกษา รวมทั้งสิ่งพิมพ์ทางด้านเทคโนโลยีการศึกษา ของมหาวิทยาลัยวิจัยและพัฒนาเทคโนโลยีการศึกษา และประสานงานศูนย์บริการวิชาการส่วนภูมิภาค ประกอบด้วย

- งานจัดการและบริการแถบบันทึกเสียง
- งานจัดการและบริการแถบบันทึกภาพวิทยุโทรทัศน์
- งานจัดการและบริการทัศนวัสดุการศึกษา
- งานจัดการและบริการสิ่งพิมพ์ด้านเทคโนโลยีการศึกษา
- งานประสานงานวิชาการส่วนภูมิภาค



ภารกิจที่สำคัญ

ผลิตรายการวิทยุการศึกษา

เพื่อให้นักศึกษาที่ไม่สามารถฟังการบรรยายในชั้นเรียนได้ มหาวิทยาลัยจึงได้จัดให้มีการออกอากาศทางรายการวิทยุทั่วประเทศดังนี้.

ส่วนกลาง

กรุงเทพฯ ทางสถานีวิทยุกระจายเสียงแห่งประเทศไทย รายการ 2 เพื่อการศึกษา ความถี่ 846 กิโลเฮิรตซ์ ในระบบเอ.เอ็ม.ออกอากาศทุกวัน ภาคเช้าเวลา 06.00-11.30 น. และภาคบ่ายและค่ำ เวลา 14.00-23.00 น.

ส่วนภูมิภาค

ทางสถานีวิทยุกระจายเสียงแห่งประเทศไทย ส่วนภูมิภาค จังหวัดต่าง ๆ ทั่วประเทศ รวม 25 สถานี ออกอากาศทุกวัน ๆ ละ 1 ชั่วโมง ได้แก่ สวท. จังหวัดตาก, พิษณุโลก, ลำปาง, เชียงใหม่, แม่ฮ่องสอน, เชียงราย, น่าน, ขอนแก่น, หนองคาย, นครพนม, อุบลราชธานี, บุรีรัมย์, จันทบุรี, ชุมพร, ระนอง, พังงา, กระบี่, สุราษฎร์ธานี, ภูเก็ต, ตรัง, นครศรีธรรมราช, เบตง, พัทลุง, สตูล ทางสถานีวิทยุ วปต. กรมการทหารสื่อสาร ส่วนภูมิภาคจังหวัดต่าง ๆ รวม 14 สถานี ออกอากาศทุกวัน ๆ ละ 2 ชั่วโมง

ได้แก่ วปถ. 2 เชียงใหม่, วปถ. 3 นครราชสีมา, วปถ. 4
ทุ่งสง, วปถ. 5 สงขลา, วปถ. 6 อุบลราชธานี, วปถ. 7
อุดรธานี, วปถ. 8 สมุทรสาคร, วปถ. 9 นครสวรรค์,
วปถ. 10 เชียงราย, วปถ. 12 ขอนแก่น, วปถ. 14
อุดรดิตถ์, วปถ. 15 ชุมพร, วปถ. 16 ยะลา, วปถ. 17
ตรัง

ผลิตรายการโทรทัศน์การศึกษา

ปัจจุบันมหาวิทยาลัยมีรายการโทรทัศน์การศึกษา
ทางสถานีวิทยุโทรทัศน์แห่งประเทศไทย ช่อง 11
กรมประชาสัมพันธ์ โดยออกอากาศทุกวันอังคาร,
พฤหัสบดี เวลา 07.00-07.30 น., 22.00-23.30 น.
และวันเสาร์เวลา 07.00-08.00 น., 20.00-12.00 น.

บริการอัดเทปคำบรรยาย

เป็นคำบรรยายที่บันทึกเสียงโดยอาจารย์เจ้าของ
วิชา บางส่วนที่นำออกอากาศทางวิทยุกระจายเสียง
และบางส่วนบันทึกให้บริการแก่นักศึกษาโดยเฉพาะ
นักศึกษาผู้ขอใช้บริการต้องนำเทป CASSETTE
ขนาด C-60 ตั้งแต่ 8-23 ม้วน (แล้วแต่กระบวนวิชา)

ไปขอรับบริการไว้ที่หอสมุดกลางชั้นลอย โดยไม่คิด
มูลค่า

บริการเทปคำบรรยายจากชั้นเรียน

เป็นคำบรรยายที่บันทึกสดจากชั้นเรียนทุกชั่วโมง
ส่งไปบริการแก่นักศึกษาส่วนภูมิภาค ภาคเรียนละ
50 วิชา ณ ศูนย์บริการทางวิชาการส่วนภูมิภาค ใน
ระยะแรกนี้มีจำนวน 9 ศูนย์ซึ่งตั้งอยู่ที่ห้องสมุดประชาชน
ประจำจังหวัด เชียงใหม่, พิษณุโลก, อุบลราชธานี,
อุดรธานี, ขอนแก่น, นครราชสีมา, สุราษฎร์ธานี,
สงขลา และห้องสมุดศูนย์การศึกษานอกโรงเรียน
จังหวัดนครสวรรค์

นักศึกษา ผู้ใช้บริการสามารถยืมไปฟังที่บ้านได้
ครั้งละ 4 ม้วนและต้องส่งคืนภายใน 5 วัน นับจาก
วันที่ขอยืม.

งานบริการอื่นๆ

- งานบริการโสตทัศนอุปกรณ์ต่าง ๆ
- งานบริการถ่ายทำเทปโทรทัศน์นอกสถานที่
- งานบริการออกแบบวัสดุสิ่งพิมพ์ต่าง ๆ

สำนักพิมพ์



ปี พ.ศ. 2514 เป็นปีก่อกำเนิดมหาวิทยาลัยรามคำแหง ซึ่งเป็นมหาวิทยาลัยตลาดวิชารับนักศึกษาโดยไม่จำกัดจำนวนและไม่ต้องสอบแข่งขัน มหาวิทยาลัยจัดการเรียนการสอนทั้งในชั้นเรียน และการสอนทางไกลโดยใช้สื่อการสอนประเภทต่าง ๆ เช่น วิทยุ โทรทัศน์ ตำรา เทปคำบรรยาย ฯลฯ สื่อการสอนหลักสำหรับนักศึกษามหาวิทยาลัยรามคำแหงทั้งที่มาเรียนประจำในชั้นเรียนและที่ศึกษาด้วยตนเองคือ ตำรา

จะเห็น ในปี พ.ศ. 2514 นั้นเอง มหาวิทยาลัยได้จัดตั้งโรงพิมพ์ขึ้นโดยใช้เงินงบประมาณของมหาวิทยาลัย โรงพิมพ์ที่ตั้งขึ้นในระยะแรกนี้เป็นหน่วยงานในสังกัดสำนักงานอธิการบดีและอยู่ในความดูแลของรองอธิการบดีฝ่ายวิชาการ สถานที่ทำการของโรงพิมพ์รวมอยู่กับอาคารแผนกพัสดุ ซึ่งตั้งอยู่บริเวณอาคารที่ทำการคณะวิศวกรรมศาสตร์ปัจจุบัน บุคลากรของโรงพิมพ์ประกอบด้วยผู้จัดการและพนักงานรวม 10 คน เครื่องจักรอุปกรณ์การพิมพ์มีเพียงเล็กน้อยได้แก่ กล้องถ่ายภาพการพิมพ์ 1 กล้อง เครื่องพิมพ์ขนาด 10 x 15 นิ้ว 2 เครื่อง และอุปกรณ์การพิมพ์ในระบบออฟเซต (OFF-SET) เอกสารที่พิมพ์ได้แก่ แผ่นปลิวคำบรรยาย

ประกอบการสอนของอาจารย์ นอกจากนี้โรงพิมพ์ยังดำเนินการอัดสำเนาเอกสารประกอบการสอนและเข้ารูปเล่ม สำหรับตำวารูปเล่มสมบูรณ์ซึ่งมีจำนวนพิมพ์สูงนั้นจะส่งพิมพ์ที่โรงพิมพ์คุรุสภาและโรงพิมพ์ส่วนราชการอื่น ๆ

ในราว พ.ศ. 2515 ปริมาณงานพิมพ์เพิ่มมากขึ้น โรงพิมพ์จึงย้ายที่ทำการไปอยู่ที่อาคาร NB 8 หลังตึกเบกพล ใกล้โรงอาหาร NB 1 ปัจจุบัน เครื่องจักรอุปกรณ์การพิมพ์ทันสมัยขึ้น โรงพิมพ์เริ่มพิมพ์ตำวารูปเล่มสมบูรณ์โดยการถ่ายฟิล์มจากต้นฉบับและพิมพ์ในระบบ LETTER-PRESS จนกระทั่งวันที่ 1 ตุลาคม 2515 โรงพิมพ์ได้ขออนุมัติจากมหาวิทยาลัยให้ดำเนินการโดยหารายได้เลี้ยงตนเองไม่ต้องใช้งบประมาณรายได้ของมหาวิทยาลัย แต่ยังคงขอให้มหาวิทยาลัยจัดสรรเงินอุดหนุนในด้านเครื่องจักรและอุปกรณ์การพิมพ์ต่าง ๆ ต่อไป

นับตั้งแต่ พ.ศ. 2525 เป็นต้นมา สภามหาวิทยาลัยได้ตราข้อบังคับว่าด้วยการบริหารโรงพิมพ์มหาวิทยาลัยรามคำแหง ซึ่งมีสาระสำคัญโดยสรุปว่าให้มีคณะกรรมการบริหารโรงพิมพ์ซึ่งประกอบด้วยประธานคณะกรรมการบริหารโรงพิมพ์คนหนึ่งกับ

03400212

กรรมการบริหารโรงพิมพ์ซึ่งประกอบด้วยอาจารย์และพนักงานโรงพิมพ์จำนวนเท่ากัน คณะกรรมการบริหารโรงพิมพ์มีหน้าที่ในการดูแลการดำเนินงานกิจการโรงพิมพ์และอื่น ๆ ขึ้นตรงต่อรองอธิการบดีฝ่ายวิชาการและอธิการบดีโดยตรงตามลำดับ

โรงพิมพ์มหาวิทยาลัยรามคำแหงได้ดำเนินงานในลักษณะนี้มาตั้งแต่ พ.ศ. 2516-2523 โดยมีคณะกรรมการบริหารโรงพิมพ์รวม 8 ชุด ซึ่งโรงพิมพ์ต้องรับภาระในการจัดพิมพ์ตำรา เอกสารวิชาการ และเอกสารราชการอื่น ๆ อีกเป็นจำนวนมาก เนื่องจากปริมาณนักศึกษาที่เพิ่มมากขึ้น ส่งผลให้วิชาที่เปิดสอนมีจำนวนเพิ่มมากขึ้นตามไปด้วย ทั้งนี้เพื่อให้สามารถสนองตอบต่อความต้องการและความเจริญเติบโตทางวิชาการได้อย่างมีประสิทธิภาพ ต่อมาอาคารโรงพิมพ์จึงขยายเพิ่มขึ้นเป็น 3 หลัง คือ NB 8, NB 9 และ NB 13 ซึ่งมีเครื่องจักรอุปกรณ์การพิมพ์ที่ทันสมัย เช่น เครื่อง WEB ขนาด 5 ยูนิท ใช้เครื่องเรียงพิมพ์ด้วยแสงอัลตราไวโอเล็ต หรือที่เรียกว่า COMPUTE-GRAPHIC ทำให้สามารถพิมพ์ตำราและเอกสารราชการ ซึ่งมีจำนวนยอดพิมพ์ที่สูงมากเสร็จได้ในเวลารวดเร็ว

ในปี 2523 โรงพิมพ์มหาวิทยาลัยรามคำแหงประสบอัคคีภัยเพลิงได้เผาไหม้อาคาร NB 8 และ NB 9 ตลอดจนเครื่องจักรและอุปกรณ์การพิมพ์ต่าง ๆ ไปจนหมดสิ้น ต่อมาในปี พ.ศ. 2524 มหาวิทยาลัยก็ได้มีดำริในการจัดตั้งโรงพิมพ์ขึ้นอีกและเพื่อให้การจัดตั้งสำนักพิมพ์สัมฤทธิ์ผลตามจุดมุ่งหมาย มหาวิทยาลัยได้ดำเนินการเป็นขั้นตอนมาโดยตลอด โดยการแต่งตั้งคณะกรรมการเพื่อดำเนินการเรื่องนี้ คือ คณะกรรมการดำเนินการจัดซื้อเครื่องจักรและอุปกรณ์สำหรับโรงพิมพ์มหาวิทยาลัยรามคำแหง และคณะกรรมการเตรียมการดำเนินงานสำนักพิมพ์มหาวิทยาลัยรามคำแหง

นับตั้งแต่โรงพิมพ์ประสบอัคคีภัยเป็นต้นมาจนถึงบัดนี้ เป็นเวลากว่า 10 ปีมาแล้ว นั้น จะเห็นว่ามหาวิทยาลัยได้ดำเนินการจัดตั้งสำนักพิมพ์อย่างต่อเนื่องเป็นลำดับมาโดยตลอด ในวันที่ 30 มิถุนายน 2529 ได้มีพิธีเปิด ฝ่ายเตรียมการผลิตและฝ่ายการพิมพ์อันเป็นส่วนหนึ่งของโครงการสำนักพิมพ์มหาวิทยาลัยรามคำแหง เป็นวันที่แสดงความสำเร็จของมหาวิทยาลัยที่ตั้งใจจะให้โรงพิมพ์ขึ้นใหม่ และพนักงานเจ้าหน้าที่ของโรงพิมพ์ที่ได้รับมอบหมายให้ไปทำหน้าที่ในหน่วยงานอื่น ๆ เป็นการชั่วคราวหลังโรงพิมพ์ประสบอัคคีภัยได้กลับมาทำงานประจำในหน่วยงานเดิม

ในที่สุดก็ได้มีการจัดตั้งสำนักพิมพ์ฯ ขึ้นอย่างเป็นทางการโดยได้มีพระราชกฤษฎีกาจัดตั้งสำนักพิมพ์มหาวิทยาลัยรามคำแหง พ.ศ. 2533 ประกาศในราชกิจจานุเบกษาในวันที่ 18 กันยายน 2533

สำนักพิมพ์มหาวิทยาลัยรามคำแหงได้ทำการพิมพ์ตำราออกเผยแพร่แก่นักศึกษาโดยตั้งอยู่บนหลักการที่มีได้มีการค้ากำไร แต่ทำเพื่อประโยชน์ของนักศึกษารามคำแหงส่วนใหญ่ ซึ่งเป็นคนยากจน ดังนั้นตำราของมหาวิทยาลัยรามคำแหง จึงเป็นตำราที่มีคุณภาพแต่ราคาถูกเมื่อเปรียบเทียบกับของสถาบันอื่น ๆ ผลงานของสำนักพิมพ์ในปี 2533 ได้ทำการจัดพิมพ์ตำราทั้งสิ้นจำนวน 288 กระบวนวิชาเป็นจำนวน 877,808 เล่ม (ในจำนวนนี้ส่วนหนึ่งเป็นการดำเนินการจ้างพิมพ์ที่โรงพิมพ์ภายนอก) นอกจากนี้สำนักพิมพ์ยังได้ทำการพิมพ์ มร. 30 จำนวน 650,000 เล่ม แจกจ่ายแก่นักศึกษาเพื่อใช้ในการลงทะเบียน ทำการพิมพ์ข่าวรามคำแหง จำนวน 1,297,000 เล่ม และพิมพ์ระเบียบการรับสมัครนักศึกษาใหม่อีกจำนวน 120,000 เล่ม

การดำเนินงานของฝ่ายวิชาการและวิเทศสัมพันธ์

สำนักงานอธิการบดี

ฝ่ายวิชาการและวิเทศสัมพันธ์ เป็นหน่วยงานที่อยู่ในความรับผิดชอบของรองอธิการบดีฝ่ายวิชาการฯ ทำหน้าที่รับผิดชอบงานวิชาการของมหาวิทยาลัย และงานอื่น ๆ ตามที่อธิการบดีมอบหมาย รวมทั้งงานวิเทศสัมพันธ์ด้วย มีหน่วยงานที่อยู่ในความรับผิดชอบคือ

- งานฝึกอบรมและงานบริหารบุคคล กองการเจ้าหน้าที่
- งานบริการการศึกษาและงานวิเทศสัมพันธ์ กองแผนงาน

ฝ่ายวิชาการฯ มีคณะกรรมการที่มหาวิทยาลัยได้แต่งตั้งขึ้นเพื่อดำเนินงานในด้านต่าง ๆ ดังนี้

1. คณะกรรมการวิชาการ
2. คณะกรรมการพัฒนาบุคลากร
3. คณะกรรมการฝึกอบรมบุคลากร
4. คณะกรรมการโครงการบริการทางวิชาการ

แก่ชุมชน

5. คณะกรรมการแปล
6. คณะกรรมการดำเนินการฝึกอบรมภาษาอังกฤษ
7. คณะกรรมการวิเทศสัมพันธ์
8. คณะกรรมการบัณฑิตศึกษา

การดำเนินงานของฝ่ายวิชาการและวิเทศสัมพันธ์ในรอบปีที่ผ่านมา มีดังนี้

ก. งานวิชาการ

1. การพัฒนาหลักสูตร ทำการตรวจสอบและประสานงานการเสนอขอปรับปรุงหลักสูตรและการขออนุมัติเปิดหลักสูตรใหม่

ก. หลักสูตรที่ได้ดำเนินการไปแล้ว

1.1 ระดับอนุปริญญาวิทยาศาสตร สาขาวิชา
ศาสตรคอมพิวเตอร์ คณะวิทยาศาสตร์

1.2 ระดับปริญญาตรี ขออนุมัติเปิดสอน

หลักสูตรวิทยาศาสตร สาขาวิชาธุรกิจศึกษา,
สาขาวิชาภาษาฝรั่งเศส และสาขาวิชาจิตวิทยาคลินิก
และชุมชน

หลักสูตรวิทยาศาสตรบัณฑิต - สาขาวิชา
เทคโนโลยีวัสดุ, สาขาวิชาเทคโนโลยีอาหาร, สาขา
วิชาวิทยาการเชิงการจัดหมู่และการหาค่าเหมาะที่สุด
และสาขาวิชาวิทยาการคอมพิวเตอร์ (ต่อเนื่อง 2 ปี)

ข. หลักสูตรที่ปรับปรุงใหม่

1.3 หลักสูตรวิทยาศาสตรบัณฑิต สาขาจิตวิทยา
วิชาเอกจิตวิทยาการบริการปรึกษาและแนะแนว, วิชา
เอกจิตวิทยาสังคม และปรับปรุงหลักสูตรวิชาโทจิต-
วิทยาเป็นหลักสูตรวิชาโทจิตวิทยาทั่วไป

1.4 หลักสูตรวิทยาศาสตรบัณฑิต สาขาวิชา
วิทยาการคอมพิวเตอร์ (เดิม “สาขาวิชาศาสตรคอม-
พิวเตอร์”)

1.5 กระบวนวิชาที่ขอเปิดใหม่ในคณะศึกษาศาสตร์ 2 วิชาคือ

EE 313 หลักการจัดประสบการณ์การเรียนรู้
การสอนระดับปฐมวัย

EE 323 กิจกรรมสร้างสรรค์สำหรับเด็ก
ปฐมวัย

1.6 กระบวนวิชาที่ขอเปิดใหม่ในคณะวิทยาศา-
ศาสตร 3 วิชา คือ

MI 455 วิทยาแบคทีเรียที่เกี่ยวข้องกับพืช

MI 456 ปฏิบัติการวิทยาแบคทีเรียที่เกี่ยวข้อง
กับพืช

PH 341 ทฤษฎีสัมพัทธภาพเบื้องต้น

2. การดำเนินงานที่เกี่ยวข้องกับบัณฑิตศึกษา

แบ่งการดำเนินงานเป็น 2 ส่วนคือ

กรรมการบัณฑิตศึกษา ทำหน้าที่เป็นผู้กำหนดนโยบาย
และพิจารณาถ่วงดุลเรื่องต่าง ๆ ที่เกี่ยวกับการศึกษา
ชั้นปริญญาโท

ฝ่ายบัณฑิตศึกษาของ สวป. รับผิดชอบดำเนินงานตามนโยบายของคณะกรรมการบัณฑิตศึกษา ประสานงานกับคณะต่างๆ ที่เปิดสอนระดับปริญญาโท และการจัดโปรแกรมการเรียนการสอนในระดับปริญญาโท งานที่เกี่ยวกับบัณฑิตศึกษาที่ได้ดำเนินการไปแล้วในด้านหลักสูตร ได้เปิดหลักสูตรศิลปศาสตรมหาบัณฑิต สาขาภูมิศาสตร์ และเสนอขอให้ทบวงมหาวิทยาลัยพิจารณาดำเนินการอนุมัติเปิดหลักสูตรต่อไปนี้

1. หลักสูตรศึกษาศาสตรมหาบัณฑิตสาขาวิชาเทคโนโลยีการศึกษา สาขาวิชาวัดและประเมินผลทางการศึกษา สาขาวิชาหลักสูตรและการสอน และสาขาวิชาการบริหารการศึกษา
2. หลักสูตรศิลปศาสตรมหาบัณฑิตสาขาภูมิศาสตร์เมือง และสาขาบรรณารักษศาสตร์
3. หลักสูตรวิทยาศาสตร์มหาบัณฑิตสาขาจิตวิทยา
4. หลักสูตรนิติศาสตรมหาบัณฑิต
5. หลักสูตรบริหารธุรกิจมหาบัณฑิต

ในด้านการบริหาร ขณะนี้กำลังดำเนินการจัดตั้งบัณฑิตวิทยาลัย มหาวิทยาลัยรามคำแหง (ในแผนพัฒนาอุดมศึกษาในระยะที่ 7) (รายละเอียดโปรดดูโครงการบัณฑิตศึกษา มหาวิทยาลัยรามคำแหง)

3. งานส่งเสริมการแปล

3.1 หนังสือทางวิชาการที่แปลแล้ว 2 เรื่องคือ

1. CENTRAL PLACE THEORY (ได้รับการพิจารณารางวัลส่งเสริมการแปลหนังสือ)

2. THE QUEST FOR ABSOLUTE ZERO

3.2 หนังสือที่กำลังอยู่ในระหว่างการค้าดำเนินการแปล 3 เรื่อง คือ

1. MACHINE TRANSLATION

2. INTRODUCTORY PHYSICS OF NUCLEAR MEDICINE

3. PARIS, AU TEMPS DE LA REVOLUTION

3.3 จัดประชุมสัมมนาเรื่อง "ปัญหาการแปลหนังสือวิชาการ" เมื่อ 20-21 พ.ย. 2532

3.4 เสนอมหาวิทยาลัยปรับปรุงแก้ไขระเบียบ ว่าด้วยการส่งเสริมการแปลหนังสือ

3.5 วางโครงการสัมมนาเรื่อง "ปัญหาการแปลด้านธุรกิจและสื่อสารมวลชน" วันที่ 13-14 ธ.ค. 2533

3.6 วางโครงการจัดตั้งสถาบันการแปล (ในแผนพัฒนาอุดมศึกษา ระยะที่ 7)

ข. งานวิเทศสัมพันธ์

1. ดือนรับแขกชาวต่างประเทศที่มาเยี่ยมและเจรจาด้านการแลกเปลี่ยนทางวิชาการรวม 8 คณะ จากประเทศแคนาดา สหพันธ์สาธารณรัฐเยอรมัน ฝรั่งเศส สหรัฐอเมริกา เบลเยียม สาธารณรัฐประชาชนจีน และไต้หวัน

2. ได้แจ้งการให้ทุนสำหรับอาจารย์และข้าราชการจากประเทศต่างๆ ใน 4 ทวีป รวม 59 ทุน แยกเป็น

ทวีปยุโรป 33 ทุน (เนเธอร์แลนด์ 24 ทุน ฝรั่งเศส 1 ทุน สหพันธ์สาธารณรัฐเยอรมัน 1 ทุน อิตาลี 1 ทุน และสวีเดน 1 ทุน)

ทวีปเอเชีย 16 ทุน (สิงคโปร์ 3 ทุน อินเดีย 2 ทุน เกาหลี 1 ทุน ฟิลิปปินส์ 1 ทุน ชองกง 1 ทุน และญี่ปุ่น 8 ทุน)

ทวีปอเมริกาเหนือ 5 ทุน (แคนาดา 3 ทุน สหรัฐอเมริกา 2 ทุน)

ทวีปออสเตรเลีย 5 ทุน

3. สถาบันต่างๆ ที่ได้ทำสัญญาให้ความร่วมมือทางวิชาการกับมหาวิทยาลัยในปัจจุบัน

1. University of Pittsburgh, U.S.A.

2. Southern Illinois University at Carbondale, U.S.A.

3. University of the Philippines in the Visaya

4. Korea Air and Correspondence University

5. Athabasca University No. 1, Canada
6. Northrop University, U.S.A.
7. Athabasca University No 2, Canada
8. Lund University, Sweden
9. University of Aber deen, Scotland

4. เป็นสมาชิกสมาคมต่างประเทศ 3 สมาคม คือ (ไม่รวมระดับคณะ)

1. International Association of University (I.A.U.)
2. International Association of Educational Assessment (I.A.E.A.)
3. The Asian Pacific Political Science Association (A.P.P.S.A)

5. จัดการประชุมนานาชาติครั้งที่ 3 เมื่อ 1-3 สิงหาคม 2533 เรื่อง "อุดมศึกษาบนเส้นทาง การเปลี่ยนแปลงของสังคมในทศวรรษหน้า" มีผู้เข้าประชุม จากต่างประเทศ 30 คน จาก 10 ประเทศ และผู้เข้าประชุมชาวไทย 157 คน จาก 24 มหาวิทยาลัย และผู้เข้าประชุมจากหน่วยงานภาครัฐบาลและรัฐวิสาหกิจ 7 คน ผลการประชุมสำเร็จตามความมุ่งหมายที่ได้ตั้งไว้

6. ประชาสัมพันธ์ให้มหาวิทยาลัยต่าง ๆ ใน นานาประเทศรู้จักมหาวิทยาลัยรามคำแหง จำนวน 455 มหาวิทยาลัย จาก 38 ประเทศ

ก. งานฝึกอบรมและพัฒนาบุคลากร

ในการพัฒนาบุคลากรซึ่งเป็นทรัพยากรของ มหาวิทยาลัยที่สำคัญที่สุดนั้น มหาวิทยาลัยได้แต่งตั้ง คณะกรรมการพัฒนาบุคลากรขึ้นเพื่อทำหน้าที่ในการ ส่งเสริมและสนับสนุนให้บุคลากรมีความรู้ ความ สามารถ และประสบการณ์ที่สูงขึ้นอันจะส่งผลให้ นำความเจริญก้าวหน้าแก่มหาวิทยาลัยต่อไป คณะ กรรมการพัฒนาบุคลากรมีผลการดำเนินงานที่ผ่านมา โดยสรุปคือ

1. ทุนการศึกษาภายในประเทศ

มีผู้ได้รับทุนการศึกษาภายในประเทศจำนวน 46 ราย โดยแบ่งออกเป็นทุนการศึกษาระดับปริญญา เอก 12 ราย ปริญญาโท 33 ราย และปริญญาตรี 1 ราย

ตารางที่ 1

ผู้ที่ได้รับทุนการศึกษาเพื่อระดับปริญญาเอกภายในประเทศ
จำแนกตามหน่วยงานสังกัดและสถานศึกษา

สถานศึกษา คณะ	นิด้า	มทว. ประสานมิตร	จุฬาลงกรณ์	มหิดล	รวม
บริหารธุรกิจ	1	—	—	—	1
มนุษยศาสตร์	—	1	3	—	4
ศึกษาศาสตร์	—	1	2	—	3
วิทยาศาสตร์	—	—	—	1	1
สวป.	1	1	1	—	3
รวม	2	3	6	1	12

ตารางที่ 2
ผู้ได้รับทุนการศึกษาในระดับปริญญาโทภายในประเทศ
จำแนกตามหน่วยงานสังกัดและสถานศึกษา

สถานศึกษา คณะ	จุฬา	มศว. ประสานมิตร	มหิดล	เกษตร	มศว. บางแสน	นิด้า	ธรรมศาสตร์	รวม
บริหารธุรกิจ	1	—	—	1	—	—	—	2
ศึกษาศาสตร์	5	1	3	2	—	—	—	11
รัฐศาสตร์	—	1	—	—	—	—	—	1
เศรษฐศาสตร์	—	—	1	—	—	—	—	1
สำนักงานอธิการบดี สวป.	3	4	—	—	1	1	—	9
สำนักหอสมุดกลาง	—	1	—	—	—	2	—	3
สำนักหอสมุดกลาง	1	1	—	—	—	—	—	2
สำนักเทคโนโลยี	—	1	—	—	—	—	1	2
สำนักคอมพิวเตอร์	—	—	2	—	—	—	—	2
รวม	10	9	6	3	1	3	1	33

ตามระเบียบมหาวิทยาลัยรามคำแหงว่าด้วยการให้ทุนการศึกษา ผูกอบรมและดูงานแก่ข้าราชการมหาวิทยาลัยรามคำแหง พ.ศ.2530 ให้ทุนการศึกษาภายในประเทศดังนี้

1. ทุนการศึกษาในระดับปริญญาเอก ได้รับทุนเป็นค่าเล่าเรียนปีละ 4,500 บาท ค่าเอกสาร 1,500 บาท ค่าวิทยานิพนธ์ 10,000 บาท และให้ยืมเงินเพื่อการศึกษาศึกษา 10,000 บาท

2. ทุนการศึกษาในระดับปริญญาโท ได้รับทุนเป็นค่าเล่าเรียน 4,000 บาท ค่าเอกสาร 1,500 บาท ค่าวิทยานิพนธ์ 6,000 บาท และให้ยืมเงินเพื่อการศึกษาศึกษา 6,000 บาท

3. ทุนการศึกษาในระดับปริญญาตรี ได้รับทุนเป็นค่าเล่าเรียน ค่าธรรมเนียมการศึกษา และค่าใช้จ่ายอื่น ๆ เกี่ยวกับการศึกษาเป็นเงินปีละ 3,500 บาท

นอกจากนี้คณะกรรมการพัฒนาบุคลากรได้เสนอมหาวิทยาลัยเพื่อการให้ทุนการศึกษาภายในประเทศ

สำหรับข้าราชการสาย ก. ซึ่งมีหน้าที่นอกเหนือจากตำแหน่งในสายงานแล้ว ยังช่วยทำงานในด้านวิชาการและบริการทางวิชาการ เข้ารับทุนการศึกษาภายในประเทศระดับปริญญาโทจำนวน 10 ทุน ซึ่งได้ประกาศรับสมัครไปแล้วเมื่อวันที่ 7 กันยายน 2533 และหมดเขตรับสมัครวันที่ 28 ธันวาคม 2533

ทุนการศึกษาต่างประเทศ

ทุนการศึกษาต่างประเทศแบ่งเป็น 3 ประเภท

1. ทุนมหาวิทยาลัย
2. ทุนมหาวิทยาลัยสมทบ
3. ทุนช่วยค่าครองชีพ

1. ผู้ได้รับอนุมัติทุนการศึกษา ณ ต่างประเทศ ประเภททุนมหาวิทยาลัย (ทุน 1 ก. หรือทุนเต็มรูป) จำนวน 2 ราย สังกัดคณะมนุษยศาสตร์ ไปศึกษา ณ ประเทศมาเลเซียและสังกัดคณะรัฐศาสตร์ ไปศึกษา ณ ประเทศสหรัฐอเมริกา คณะละ 1 ราย

2. ผู้ได้รับทุนการศึกษา ณ ต่างประเทศ ประเภท
ทุนสมทบจำนวน 24 ราย (ดูตารางที่ 3)

ตามระเบียบมหาวิทยาลัยรามคำแหงว่าด้วยการ
ให้ทุนการศึกษาฝึกอบรมและดูงานแก่ข้าราชการ
มหาวิทยาลัยรามคำแหง พ.ศ.2530 กำหนดว่า ทุน
มหาวิทยาลัยสมทบ หมายถึง

(1) เงินค่าใช้จ่ายเพื่อการครองชีพระหว่าง
ศึกษาและเงินค่าใช้จ่ายอื่น ๆ ตามอัตราที่ ก.พ.กำหนด

(2) เงินค่าพาหนะเดินทางไป-กลับ ระหว่าง
กรุงเทพฯ-เมืองที่สถาบันการศึกษาตั้งอยู่โดยใช้เส้น
ทางที่ตรงและสั้นที่สุด เว้นแต่ในกรณีที่ศึกษาไม่สำเร็จ
มหาวิทยาลัยจะงดจ่ายค่าพาหนะเดินทางเที่ยวกลับ

ตารางที่ 3
ผู้ที่ได้รับทุนมหาวิทยาลัยสมทบเพื่อศึกษา ณ ต่างประเทศ
จำแนกตามคณะและประเทศที่ไปศึกษา

ประเทศ คณะ	สหรัฐอเมริกา	อังกฤษ	ฝรั่งเศส	ออสเตรเลีย	สวีเดน	ฟินแลนด์	รวม
มนุษยศาสตร์	1	2	1	—	—	—	4
ศึกษาศาสตร์	1	—	1	—	—	—	2
วิทยาศาสตร์	5	4	—	—	—	—	9
รัฐศาสตร์	1	—	—	—	1	—	2
เศรษฐศาสตร์	4	—	—	2	—	—	6
สำนักงานอธิการบดี	—	—	—	—	—	1	1
รวม	12	6	2	2	1	1	24

3. ทุนไปดูงานหรือฝึกอบรมหรือประชุม ณ ต่างประเทศ

ผู้ได้รับทุนไปดูงานหรือฝึกอบรมหรือประชุม
ณ ต่างประเทศ จำนวน 12 ราย (ดูตารางที่ 4)

ผู้ได้รับทุน 12 ราย เดินทางไปดูงานหรือ
ฝึกอบรมหรือประชุมเสนอบทความ ณ ประเทศสหรัฐ
อเมริกา จำนวน 6 ราย ประเทศอังกฤษ จำนวน 2
ราย ประเทศออสเตรเลีย ฝรั่งเศส นิวซีแลนด์ และ
ญี่ปุ่น แห่งละ 1 ราย

ตามระเบียบมหาวิทยาลัยรามคำแหงว่าด้วย
การให้ทุนการศึกษา ฝึกอบรมหรือดูงาน พ.ศ. 2530

กำหนดว่า ทุนฝึกอบรมหรือดูงาน ณ ต่างประเทศ
หมายถึง

1. เงินค่าพาหนะเดินทางไปและกลับ ระหว่าง
กรุงเทพฯ ถึงเมืองที่สถาบันฝึกอบรมหรือดูงานตั้งอยู่
โดยใช้เส้นทางที่ตรงและสั้นที่สุด

2. ค่าเบี้ยเลี้ยงเดินทางและค่าที่พักตามระเบียบ
ราชการ ไม่เกิน 30,000 บาท

3. ค่าธรรมเนียมในการลงทะเบียนฝึกอบรมไม่
เกิน 20,000 บาท

ตารางที่ 4

ผู้ที่ได้รับทุนไปดูงานหรือฝึกอบรม ณ ต่างประเทศ
จำแนกตามคณะและประเทศที่ไปดูงานหรือฝึกอบรม

ประเทศ คณะ	สหรัฐอเมริกา	อังกฤษ	ออสเตรเลีย	นิวซีแลนด์	ฝรั่งเศส	ญี่ปุ่น	รวม
นิติศาสตร์	—	—	—	—	1	—	1
บริหารธุรกิจ	—	—	—	1	—	—	1
มนุษยศาสตร์	5	—	—	—	—	—	5
ศึกษาศาสตร์	1	—	1	—	—	—	2
วิทยาศาสตร์	—	2	—	—	—	—	2
เศรษฐศาสตร์	—	—	—	—	—	1	1
รวม	6	2	1	1	1	1	12

ในด้านการฝึกอบรม มหาวิทยาลัยได้แต่งตั้งคณะกรรมการฝึกอบรมฯขึ้น เพื่อทำการฝึกอบรมบุคลากรของมหาวิทยาลัยในด้านต่าง ๆ เพื่อเพิ่มประสิทธิภาพในการปฏิบัติงาน เช่น การฝึกอบรมเจ้าหน้าที่แนะแนวการศึกษา เจ้าหน้าที่รักษาความสะอาด ฯลฯ เป็นต้น

นอกจากนี้มหาวิทยาลัยยังได้เล็งเห็นความสำคัญของความรู้ทางด้านภาษาต่างประเทศของบุคลากร จึงได้แต่งตั้งคณะกรรมการดำเนินการฝึกอบรมภาษาอังกฤษขึ้นเพื่อฝึกอบรมบุคลากรของมหาวิทยาลัยให้มีความรู้และความเชี่ยวชาญในการใช้ภาษาอังกฤษ คณะกรรมการฯได้ดำเนินการฝึกอบรมไปแล้ว 6 รุ่นด้วยกัน

ง. งานบริการทางวิชาการแก่สังคม

มหาวิทยาลัยได้แต่งตั้งคณะกรรมการโครงการบริการทางวิชาการแก่ชุมชนขึ้นเพื่อทำหน้าที่ในการให้บริการทางวิชาการแก่ประชาชนทั่วไปในการเพิ่มพูนความรู้และวิทยฐานะในการประกอบวิชาชีพของตน คณะกรรมการได้ดำเนินการตามโครงการต่าง ๆ ไปแล้วหลายโครงการ เช่น การฝึกอบรมการร่างสัญญาเป็นภาษาอังกฤษ การฝึกอบรมภาษาอังกฤษสำหรับนักธุรกิจ การฝึกอบรมเทคนิคการให้บริการ การฝึกอบรมการเพิ่มศักยภาพในองค์กร ฯลฯ

โครงการต่าง ๆ ที่จะดำเนินการในช่วง
แผนพัฒนาการศึกษาระดับอุดมศึกษา ระยะที่ 7

(พ.ศ. 2535 - 2539)

โครงการบัณฑิตศึกษา

มหาวิทยาลัยรามคำแหงได้รับอนุมัติจากทบวงมหาวิทยาลัยให้เปิดสอนในระดับปริญญาโทครั้งแรก เมื่อวันที่ 15 กันยายน 2531 จำนวน 3 หลักสูตร คือ

1. หลักสูตรวิทยาศาสตรมหาบัณฑิต สาขาวิชาเคมีประยุกต์
2. หลักสูตรศิลปศาสตรมหาบัณฑิต สาขาวิชา รัฐศาสตร์
3. หลักสูตรเศรษฐศาสตรมหาบัณฑิต
ซึ่งมหาวิทยาลัยได้เปิดรับสมัครผู้สนใจเพื่อคัดเลือกเข้าศึกษาชั้นปริญญาโทครั้งแรกในภาค 1 (พิเศษ) ปีการศึกษา 2532 ระหว่างวันที่ 8-12 กุมภาพันธ์ 2532 ต่อมาในภาค 2 ปีการศึกษา 2532 ได้รับอนุมัติให้เปิดสอนในหลักสูตรวิทยาศาสตรมหาบัณฑิต สาขาวิชาภูมิศาสตร์เพิ่มขึ้นอีก 1 สาขาวิชารวมเป็นหลักสูตรระดับปริญญาโทที่มหาวิทยาลัยรามคำแหงเปิดสอนทั้งสิ้น จำนวน 4 สาขาวิชา

หลักสูตรชั้นปริญญาโทมี 2 แผน ดังนี้

หลักสูตรแผนหนึ่ง ประกอบด้วยกระบวนวิชาที่ต้องศึกษาไม่ต่ำกว่า 30 หน่วยกิต และทำวิทยานิพนธ์อีกไม่ต่ำกว่า 9 หน่วยกิต ทั้งนี้เมื่อรวมหน่วยกิตของกระบวนวิชาที่ต้องศึกษาและทำวิทยานิพนธ์แล้ว จะต้องไม่ต่ำกว่า 45 หน่วยกิต

หลักสูตรแผนสอง ประกอบด้วยกระบวนวิชาที่ต้องศึกษาไม่ต่ำกว่า 45 หน่วยกิต ซึ่งในจำนวนนี้อาจรวมสารนิพนธ์ หรือการฝึกงานก็ได้ไม่น้อยกว่า 6 หน่วยกิต และต้องสอบประมวลความรู้

หลักสูตรแผนสองนี้กำหนดขึ้นเพื่อมุ่งผลิตนักวิชาการชั้นสูงให้มีความรู้ในเนื้อหาวิชาพร้อมทั้งมีความรู้ความสามารถในการวิจัยเฉพาะสาขาวิชา

หลักสูตรแผนสอง ประกอบด้วยกระบวนวิชาที่ต้องศึกษาไม่ต่ำกว่า 45 หน่วยกิต ซึ่งในจำนวนนี้อาจรวมสารนิพนธ์ หรือการฝึกงานก็ได้ไม่น้อยกว่า 6 หน่วยกิต และต้องสอบประมวลความรู้

หลักสูตรแผนสองนี้กำหนดขึ้นเพื่อมุ่งผลิต นักวิชาการชั้นสูงให้มีความรู้กว้างขวางในสาขาวิชาที่สามารถนำไปประยุกต์ในวิชาชีพได้

นอกจากนี้ในทั้ง 2 หลักสูตรนักศึกษาต้องศึกษาภาษาต่างประเทศอย่างน้อยหนึ่งภาษา และต้องสอบให้ได้อักษรระดับคะแนน S (satisfactory) โดยมีระยะเวลาศึกษาเพื่อรับปริญญาโท กำหนดให้ไม่น้อยกว่า 2 ปีการศึกษา แต่ไม่เกิน 5 ปีการศึกษาและมีแต้มเฉลี่ยตลอดหลักสูตรไม่ต่ำกว่า 3.00

นับตั้งแต่มหาวิทยาลัยเปิดรับผู้สนใจเข้าศึกษา ต่อในระดับปริญญาโทตั้งแต่ปีการศึกษา 2532 มา นั้นปรากฏว่ามีผู้ได้รับการคัดเลือกเข้าศึกษารวมทั้งสิ้น 235 คน รายละเอียดต่าง ๆ ปรากฏดังนี้

สาขา	ภาค 1 (พิเศษ)		ภาค 2	ภาค 1
	2532			2533
เคมีประยุกต์	8	4	-	4
รัฐศาสตร์	40	40	-	40
เศรษฐศาสตร์	19	20	4	40
ภูมิศาสตร์	-	-	10	8
รวม	65	64	14	92

การบริหารงานบัณฑิตศึกษาของมหาวิทยาลัย รามคำแหงประกอบด้วย

1. คณะกรรมการบัณฑิตศึกษา ประกอบด้วย ผู้ทรงคุณวุฒิที่มหาวิทยาลัยแต่งตั้งมีหน้าที่ให้คำปรึกษา และข้อเสนอแนะแก่มหาวิทยาลัยในเรื่องต่าง ๆ เกี่ยวกับ บัณฑิตศึกษา และทำหน้าที่ประสานงานบัณฑิตศึกษา
2. ในแต่ละคณะที่เปิดสอนชั้นปริญญาโท มหาวิทยาลัยจะแต่งตั้งผู้อำนวยการบัณฑิตศึกษาคนหนึ่ง และรองผู้อำนวยการบัณฑิตศึกษาคนหนึ่ง หรือหลายคนตามที่คณะกรรมการประจำคณะเสนอ เพื่อปฏิบัติหน้าที่ตามที่กำหนดไว้ในข้อบังคับ หรือตามที่มหาวิทยาลัย หรือ คณะกรรมการประจำคณะมอบหมาย
3. ฝ่ายบัณฑิตศึกษา สำนักบริการทางวิชาการ และทดสอบประเมินผลเป็นผู้รับผิดชอบในการบริหารงานด้านการรับสมัคร การลงทะเบียนเรียน การออกไปรับรองต่าง ๆ การเก็บข้อมูลประวัตินักศึกษา และ ทำหน้าที่เป็นหน่วยทะเบียนกลางของนักศึกษาบัณฑิต

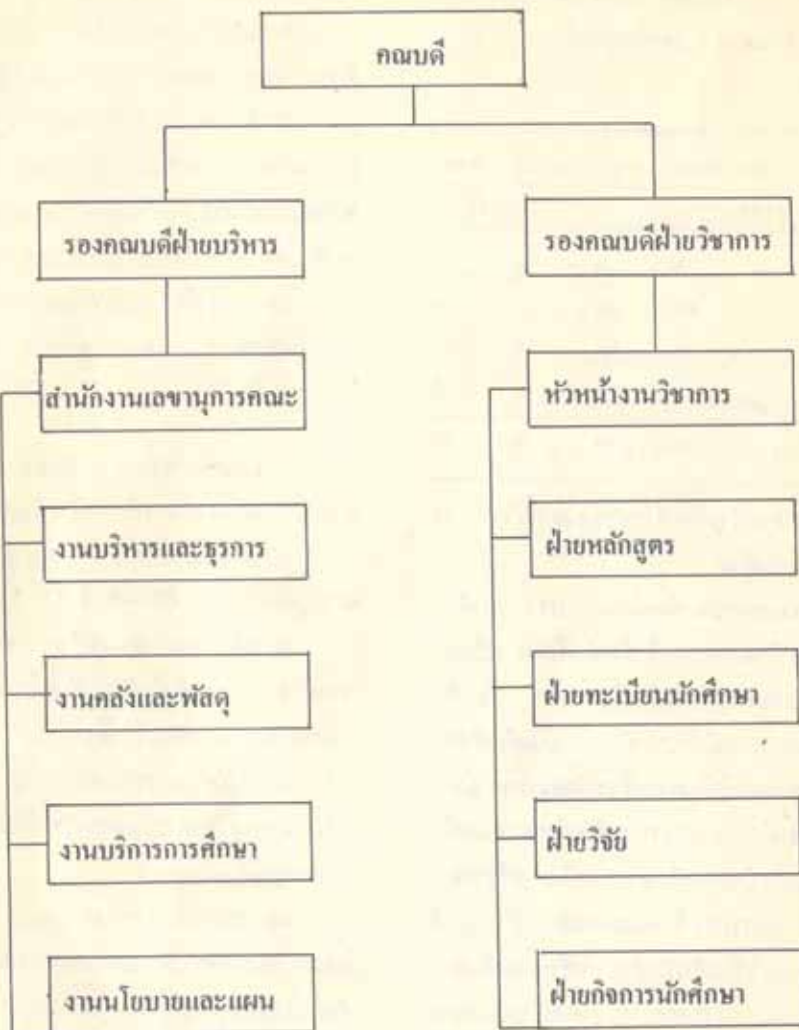
ศึกษา รวมทั้งทำหน้าที่ในการประสานงานกับหน่วยงาน ที่เกี่ยวข้องกับการจัดการเรียนการสอนในระดับบัณฑิต ศึกษาของมหาวิทยาลัย

การบริหารงานบัณฑิตศึกษายังไม่มียุทธศาสตร์ ที่จะดำเนินงานและประสานงานอย่างต่อเนื่องดังนั้น มหาวิทยาลัยรามคำแหงจึงมีความจำเป็นที่จะต้องจัดตั้งบัณฑิตวิทยาลัยขึ้นมาเพื่อเป็นหน่วยงานกลางที่จะ ทำหน้าที่บริหารงานบัณฑิตศึกษาอย่างต่อเนื่อง จึงได้ จัดทำโครงการจัดตั้งบัณฑิตวิทยาลัย มหาวิทยาลัย รามคำแหงบรรจุไว้ในแผนพัฒนาการศึกษาระดับอุดมศึกษา ระยะที่ 7 (พ.ศ. 2535-2539) โดยมีวัตถุประสงค์ ในการจัดตั้ง ดังนี้

1. เพื่อจัดการศึกษา รักษามาตรฐานทางวิชาการ และประสานงานการศึกษาชั้นบัณฑิตศึกษา
2. เพื่อยกระดับการศึกษาของอาจารย์ นักวิชาการ และผู้ประกอบอาชีพในสาขาต่าง ๆ
3. เพื่อผลิตบัณฑิตที่มีความชำนาญการในสาขา วิชาต่าง ๆ อย่างสอดคล้องกับความต้องการทรัพยากร บุคคลของสังคมอันเป็นส่วนรวม
4. ส่งเสริมการค้นคว้า วิจัย และพัฒนาความก้าวหน้าทางวิชาการในสาขาวิชาต่าง ๆ ที่เปิดสอนใน ระดับบัณฑิตศึกษา

ผลการพิจารณาของทบวงมหาวิทยาลัยได้อนุมัติ ให้มหาวิทยาลัยรามคำแหงสามารถจัดตั้งหน่วยงานใหม่ คือ บัณฑิตวิทยาลัย เป็นหน่วยงานระดับคณะได้ ในช่วงแผนพัฒนาการศึกษาระดับอุดมศึกษา ระยะที่ 7 (2535-2539) ซึ่งขณะนั้นมหาวิทยาลัยได้มอบหมายให้ คณะกรรมการบัณฑิตศึกษา รวบรวมข้อมูลและเสนอ โครงสร้างบัณฑิตวิทยาลัย เพื่อให้มหาวิทยาลัยพิจารณา ดำเนินการจัดตั้งต่อไปอย่างรีบด่วน

โครงสร้างการแบ่งส่วนราชการในระดับบัณฑิต วิทยาลัย



โครงการสถาบันศึกษาต่อเนื่อง

การให้บริการทางวิชาการแก่ชุมชนเป็นภารกิจสำคัญประการหนึ่งที่มีมหาวิทยาลัยรามคำแหงได้จัดดำเนินงานมานับตั้งแต่มีการสถาปนามหาวิทยาลัย กล่าวคือ คณะ สำนักต่าง ๆ ได้มีการจัดประชุม สัมมนา และฝึกอบรมหลักสูตรต่าง ๆ ทั้งระยะสั้นและระยะยาว แก่บุคคลภายนอก อย่างไรก็ตามเพื่อขยายขอบเขตภารกิจด้านการให้บริการทางวิชาการแก่ชุมชนให้กว้างขวาง และมีปริมาณมากยิ่งขึ้น ปี พ.ศ. 2532 มหาวิทยาลัยได้แต่งตั้ง "คณะกรรมการโครงการบริการทางวิชาการแก่ชุมชน" ขึ้น เป็นหน่วยงานกลางของมหาวิทยาลัยเพื่อรับผิดชอบด้านการศึกษาต่อเนื่อง โดยเฉพาะเพื่อเสริมการดำเนินงานของคณะและสำนักต่าง ๆ

แนวความคิดในการดำเนินงานด้านการศึกษาต่อเนื่อง ก็เพื่อให้มหาวิทยาลัยมีบทบาทต่อชุมชนมากยิ่งขึ้น ด้วยการกระจายโอกาสทางการศึกษาไปสู่ประชากรในวัยทำงานทั้งที่อยู่ในและนอกตลาดแรงงาน ตลอดจนกลุ่มเป้าหมายในภาคการผลิตต่าง ๆ ของระบบเศรษฐกิจและประชาชนทุกภูมิภาคหลังทางเศรษฐกิจ สังคม ให้ได้รับประโยชน์จากการศึกษาที่นอกเหนือจากการเรียนการสอนตามหลักสูตรปกติ ในอันที่จะเพิ่มพูนความรู้และเทคโนโลยีใหม่ ๆ เพิ่มขีดความสามารถในการประกอบอาชีพ และพัฒนาคุณภาพชีวิตของประชากรตามหลักปรัชญาการศึกษาที่รู้ "การศึกษาเป็นกระบวนการที่ต้องกระทำต่อเนื่องไปตลอดชีวิต ผู้ที่จบการศึกษาชั้นหนึ่งขึ้นใจไปแล้วมิได้หยุดนิ่งอยู่เพียงแค่นั้น แต่จะต้องแสวงหาความรู้เพิ่มเติมไปเรื่อย ๆ ไม่มีที่สิ้นสุด" ดังนั้นในปี พ.ศ. 2533 มหาวิทยาลัยจึงได้

ดำเนินการเสนอโครงการจัดตั้งสถาบันการศึกษาต่อเนื่อง เพื่อให้เป็นหน่วยงานส่วนกลางของมหาวิทยาลัย ในการขยายบทบาทและปรับปรุงทิศทางการดำเนินงานด้านการบริการทางวิชาการแก่ชุมชนในรูปแบบการศึกษาต่อเนื่อง รวมทั้งให้การสนับสนุนส่งเสริม และประสานงานกับคณะ สำนัก และภาควิชาต่าง ๆ ให้สามารถใช้ทรัพยากรร่วมกันอย่างมีประสิทธิภาพในการจัดการศึกษาต่อเนื่อง โดยจัดทำเป็นหลักสูตรการศึกษาในรูปแบบโครงการต่าง ๆ ที่สามารถปรับตัวตามสภาพการเปลี่ยนแปลงทางสังคมได้ง่าย

โครงการจัดตั้งสถาบันการศึกษาต่อเนื่อง ได้รับความเห็นชอบจากทบวงมหาวิทยาลัยให้ดำเนินการได้อย่างเป็นทางการในช่วงแผนพัฒนาการศึกษาระดับอุดมศึกษา ระยะที่ 7 (พ.ศ. 2535-2539) โดยมีวัตถุประสงค์ในการจัดตั้งสถาบันดังต่อไปนี้

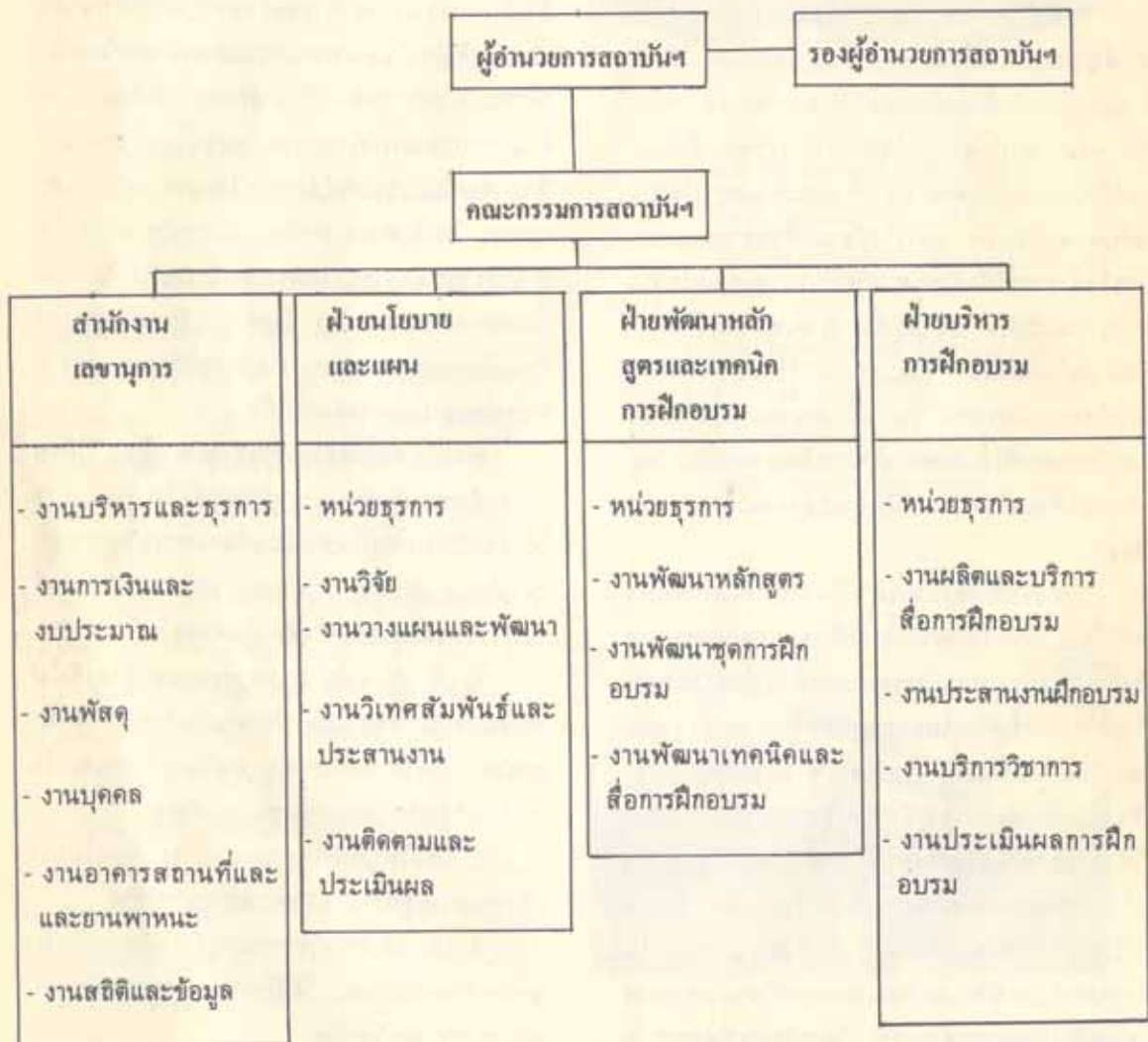
1. เพื่อเป็นหน่วยงานกลางของมหาวิทยาลัยในการสนับสนุน ส่งเสริมและประสานงานกับคณะ สำนัก ภาควิชา และหน่วยงานต่าง ๆ ภายในมหาวิทยาลัย ในการให้บริการวิชาการแก่ชุมชนและสังคม
2. เพื่อให้บริการวิชาการแก่ประชาชนในการเพิ่มพูนความรู้ทั่วไป และความรู้ทางวิชาชีพ
3. เพื่อให้บริการวิชาการแก่ผู้ที่สำเร็จการศึกษาจากมหาวิทยาลัยไปแล้ว ได้มีโอกาสติดตามความก้าวหน้าทางวิชาการและวิชาชีพ
4. เพื่อให้บริการวิชาการแก่บุคคลที่กำลังทำงานอยู่ ได้มีโอกาสเพิ่มพูนความรู้และวิทยฐานะเพื่อการประกอบวิชาชีพ
5. เพื่อให้บริการวิชาการแก่หน่วยงานต่าง ๆ ทั้ง

ภาครัฐบาล รัฐวิสาหกิจ และเอกชนในการพัฒนาบุคลากรและการแก้ไขปัญหาทางสังคม

6. ร่วมมือกับหน่วยงาน สถาบัน และองค์การทั้งในประเทศและต่างประเทศในการให้บริการวิชาการแก่สังคม

7. เพื่อผลิตนักวิชาการในหลักสูตรประกาศนียบัตรชั้นสูง สาขาวิชาการวิจัยและพัฒนาอาชีพ หลักสูตร 1 ปี หลังปริญญาตรีเพื่อทำหน้าที่นักวิจัยและพัฒนาอาชีพในหน่วยงานต่าง ๆ ทั้งทางภาครัฐบาลและธุรกิจเอกชน

โครงสร้างสถาบันการศึกษาต่อเนื่อง



โครงการสถาบันวิจัยและพัฒนา

มหาวิทยาลัยรามคำแหง เป็นมหาวิทยาลัยในระบบเปิด ลักษณะการจัดการเรียนการสอนเป็นแบบตลาดวิชา เปิดโอกาสให้ประชาชนทั่วไป เข้าศึกษา โดยไม่ต้องสอบเข้า หน้าที่หลักของมหาวิทยาลัยในระยะแรกคือ การสอน เนื่องจากจำนวนผู้เข้าเรียนมาก แต่อย่างไรก็ตามมหาวิทยาลัยก็ยังให้ความสำคัญของการวิจัย เพื่อเปิดโอกาสให้คณาจารย์ได้ค้นคว้าศึกษาเพิ่มเติมสร้างสรรค์วิทยาการใหม่ๆ โดยการสนับสนุนในด้านเงินทุนการวิจัย กิจกรรมต่างๆ ที่เกี่ยวข้องกับ การวิจัย ในรูปของการฝึกอบรม การสัมมนา การเสนอผลงานวิจัย การประชุมเชิงปฏิบัติการในเรื่อง ที่เกี่ยวกับการวิจัย เป็นต้น ดังนั้นในปี พ.ศ. 2521 มหาวิทยาลัยจึงแต่งตั้งคณะกรรมการส่งเสริมการวิจัย เพื่อทำหน้าที่ให้คำแนะนำด้านวิจัยต่อมหาวิทยาลัย พิจารณากลับกรองโครงการวิจัย และเสนอแนวทาง ในการส่งเสริมการวิจัยของมหาวิทยาลัยให้มีคุณภาพ ยิ่งขึ้น นับจากนั้นเป็นต้นมา การวิจัยของมหาวิทยาลัย รามคำแหงเจริญยิ่งขึ้น จำนวนผู้ทำวิจัยเพิ่มขึ้น เกินกำลังของคณะกรรมการ ดังนั้นในปี พ.ศ. 2525 มหาวิทยาลัยโดยสภามหาวิทยาลัยได้ตราข้อบังคับมหาวิทยาลัยรามคำแหง ว่าด้วยการวิจัย และให้จัดตั้งสำนักงานคณะกรรมการส่งเสริมการวิจัย พร้อมทั้งอนุมัติ บุคลากรและงบประมาณจำนวนหนึ่ง โดยมีสถานที่ อยู่บริเวณชั้นล่าง อาคารโรงโกลาต และเพื่อให้การ วิจัยมีความคล่องตัวในด้านการปฏิบัติ มหาวิทยาลัย

จึงได้แบ่งการวิจัย ออกเป็น 2 ลักษณะ คือ การวิจัยประเภทมหาวิทยาลัย เป็นการวิจัยในทุกสาขาวิชา มีคณะกรรมการส่งเสริมการวิจัย เป็นผู้ดูแลรับผิดชอบ และการวิจัยประเภทคณะ เป็นการวิจัยเฉพาะสาขาของคณะนั้น ๆ มีคณะกรรมการวิจัยคณะและคณะกรรมการประจำคณะเป็นผู้รับผิดชอบ

การดำเนินงานวิจัย ของมหาวิทยาลัยได้พัฒนาขึ้นตามลำดับ ปัจจุบัน มีโครงการวิจัยที่รับเงินอุดหนุนการวิจัยของมหาวิทยาลัยจำนวน 600 โครงการ คิดเป็นเงินประมาณ 30 ล้านบาท นอกจากมหาวิทยาลัยยังได้จัดกองทุนวิจัยมหาวิทยาลัยรามคำแหงขึ้น โดยนำเงินเหลือจ่ายจากงบประมาณวิจัยในแต่ละปีเข้ามาสมทบ ขณะนี้มีเงินรวมประมาณ 3 ล้านบาท เงินจำนวนนี้ มหาวิทยาลัยสามารถนำดอกผลมาใช้ในกิจกรรมต่าง ๆ ที่ส่งเสริมสนับสนุนการวิจัยของมหาวิทยาลัย

ในปี 2533 มหาวิทยาลัยได้ดำเนินเสนอจัดตั้งสถาบันวิจัยและพัฒนา และทบวงมหาวิทยาลัยให้ความเห็นชอบในแผนพัฒนาสถาบันอุดมศึกษาระยะที่ 7 (พ.ศ. 2535-2537) โดยมีวัตถุประสงค์การจัดตั้งสถาบันวิจัยนี้

1. เป็นศูนย์กลางในการส่งเสริม สนับสนุนการวิจัยของมหาวิทยาลัย ในด้านการวิจัยพื้นฐานและการวิจัยเพื่อพัฒนาในขอบเขตของสาขาวิชาที่มีการเรียนการสอนในมหาวิทยาลัย

2. เป็นศูนย์กลางในการเผยแพร่ผลงานวิจัยของมหาวิทยาลัย และ ส่งเสริมการนำไปใช้โดยจัดให้มีการพัฒนาเป็นกระบวนการต่อเนื่องจากการวิจัย

3. เป็นศูนย์กลางในการแสวงหาทรัพยากรเพื่อส่งเสริมและสนับสนุนการวิจัย

4. เป็นศูนย์กลางในการให้บริการด้านการฝึกอบรมเกี่ยวกับการวิจัย และการพัฒนาแก่บุคลากรของมหาวิทยาลัย และหน่วยงานภายนอกมหาวิทยาลัยทั้งภาครัฐและภาคเอกชน

5. เป็นศูนย์กลางของแหล่งเครื่องมือการวิจัย การประมวลผลข้อมูลการวิจัยสนเทศและเป็นแหล่งข้อมูลการวิจัยของมหาวิทยาลัย

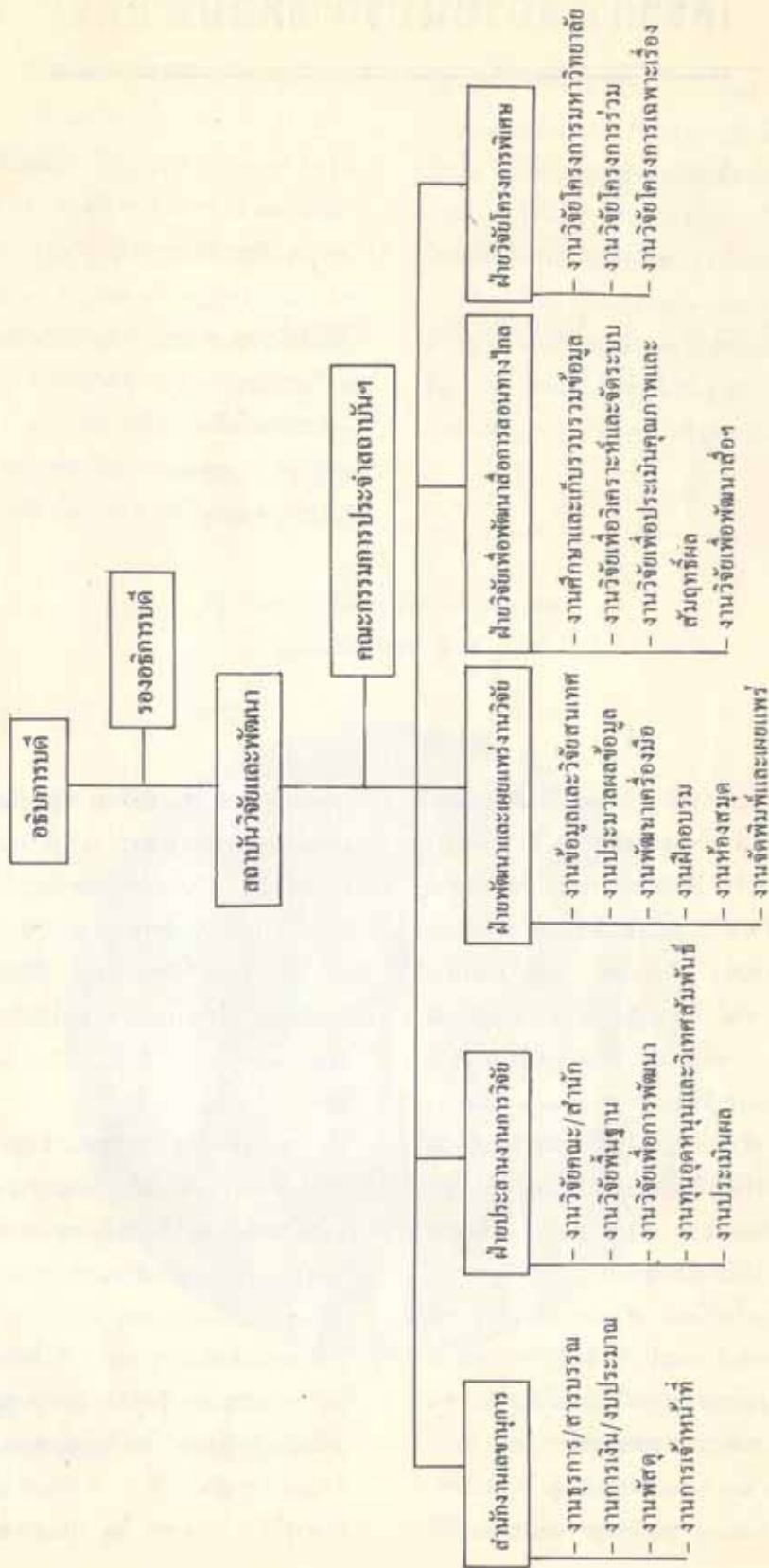
6. เป็นศูนย์กลางข้อมูลด้านสื่อการสอนและการวิจัยเกี่ยวกับสื่อการสอนประเภทต่าง ๆ ของมหาวิทยาลัย

7. เป็นศูนย์กลางประสานงานการวิจัยกับหน่วยงานต่าง ๆ ภาครัฐและเอกชนทั้งภายในประเทศและต่างประเทศ

8. เป็นศูนย์กลางทางวิชาการในการสนับสนุนการแลกเปลี่ยนนักวิจัยทั้งภายในประเทศและกับต่างประเทศ

9. เป็นศูนย์กลางในการส่งเสริมสนับสนุนและดำเนินการวิจัยเฉพาะเรื่องเป็นโครงการพิเศษเพื่อประโยชน์ของมหาวิทยาลัยและประเทศชาติ

โครงสร้างสถาบันวิจัยและพัฒนา มหาวิทยาลัยรามคำแหง ในแผนฯ 7



โครงการสถาบันบริการคอมพิวเตอร์

ปัจจุบันความก้าวหน้าทางเทคโนโลยีคอมพิวเตอร์ และการสื่อสารโทรคมนาคม ได้มีการพัฒนา ก้าวไกลไปอย่างรวดเร็ว ได้ส่งผลกระทบต่อในการดำรงชีพ ของสังคมมนุษย์ที่สำคัญ แล้วเป็นที่แน่ชัดว่าโลกกำลัง ก้าวเข้าสู่ยุคสารสนเทศ (Information Age) ซึ่งมีการ ปฏิบัติระบบการทำงานในหน่วยงาน ด้วยการนำอุปกรณ์ อิเล็กทรอนิกส์เข้ามาทดแทนและเชื่อมโยงเข้าโครงข่าย บริการสื่อสารร่วมแบบดิจิทัล (ISDN-Integrated Services Digital Network) เข้ากับคลังข้อมูลซึ่งมีผลให้ผู้บริหาร ได้รับข้อมูลข่าวสารที่จำเป็นในการตัดสินใจอย่างละเอียด ถูกต้องและทันต่อเหตุการณ์ สามารถสั่งการและติดตาม ผลการปฏิบัติงานได้อย่างใกล้ชิดและรวดเร็วด้วยความ ก้าวหน้าทางเทคโนโลยีนี้เอง สังคมข่าวสารก็จะแพร่ กระจายไปอย่างรวดเร็วและมีประสิทธิภาพ โดยใน หลายประเทศระบบโทรคมนาคมได้ปล่อยให้ภาคเอกชน ดำเนินการ เช่น องค์การโทรเลขและโทรศัพท์ (NTT-Nippon Telephone and Telegraph) ของญี่ปุ่น, บริติช- เทเลคอม (British Telecom) ของอังกฤษ และเอทีแอนด์ที

(AT&T) ของสหรัฐอเมริกา การเปลี่ยนแปลงดังกล่าว เป็นปรากฏการณ์ชัดเจนว่า ประเทศเหล่านี้จะประสบ ความสำเร็จ ทางด้านอุตสาหกรรมบริการโทรคมนาคม ที่ทันต่อการนำประเทศของตนเข้าสู่สารสนเทศที่แท้จริง และได้้นำระบบบริการสำเร็จรูป ที่เรียกว่า ISDN มาใช้ ทั่วประเทศ ซึ่งระบบดังกล่าวจะให้บริการ ในด้านข้อมูล (Data) เสียง (Voice) อักษร (Text) และภาพ (Image) ได้พร้อมกันในระบบ

ประเทศไทยได้ตระหนักถึงความก้าวหน้าของ ระบบสื่อสารโทรคมนาคมและการพัฒนาเครือข่าย อุปกรณ์ตลอดจนได้เล็งเห็นอนาคตของประเทศ ที่ กำลังก้าวเข้าสู่ความเป็นประเทศอุตสาหกรรมใหม่ (NICs-Newly Industrialized Countries) ซึ่งจะต้องเพิ่ม ไปด้วยการแข่งขันทุกรูปแบบ จึงได้มีนโยบายที่ชัดเจน ในการนำประเทศเข้าสู่สังคมยุคข้อมูลข่าวสารโดยเร็ว แต่มีประสิทธิภาพ โดยในแผนพัฒนาเศรษฐกิจและ สังคมแห่งชาติฉบับที่ 6 กำหนดนโยบายในด้านการ สื่อสารไว้ 3 ประการ ใน ประการที่หนึ่ง กำหนดว่า

จะสนับสนุนการพัฒนากระบวนการสื่อสารภายในประเทศ และระหว่างประเทศโดยเน้นคุณภาพของการบริการ ประการที่สอง ปรับปรุงระบบบริหาร และการดำเนินการ ของหน่วยงานที่เกี่ยวข้องทางด้านบริการสื่อสาร และ ประการที่สาม สนับสนุนให้เอกชนมีส่วนร่วมในกิจการ สื่อสาร นโยบายเกี่ยวกับกิจการดาวเทียมของกระทรวงคมนาคมกำหนดไว้ว่า การใช้ดาวเทียมเพื่อการสื่อสาร ภายในประเทศ สามารถใช้ได้สองระบบคือ ระบบ INTELSAT กับระบบ PALAPA โดยระบบ INTELSAT ให้การสื่อสารแห่งประเทศไทยเป็นแม่ข่าย เพื่อให้การ บริการแก่รัฐวิสาหกิจหรือภาคเอกชน และใช้ระบบ ดาวเทียม PALAPA ของอินโดนีเซีย เพื่อกิจการโทร-คมนาคมของหน่วยราชการและตามคำสั่งกระทรวง คมนาคมที่ 92/2532 ลงวันที่ 11 เมษายน 2532 ได้ แต่งตั้งคณะกรรมการวางแผนจัดตั้งระบบ ISDN แห่ง ชาติขึ้น ซึ่งสรุปสาระสำคัญของแผนแม่บทดังนี้ ใน แผนแม่บทระยะสั้นได้แก่การจัดตั้งระบบ ISDN ขึ้นใน ลักษณะเป็น Pilot Project และแนะนำบริการให้แล้ว เสร็จภายใน 3 ปีในแผน ระยะยาว จัดแบ่งเป็นแผน ย่อยมีกำหนดเวลาดำเนินการตามช่วงเวลาที่ยืดคล้อย กับแผนพัฒนาเศรษฐกิจและสังคมแห่งชาติฉบับที่ 7 ถึงฉบับที่ 9 (พ.ศ. 2536-2550) รวมทั้งการวางแผน ด้านเขตประมวลผลสารสนเทศ (DPZ-Data Processing Zone) แห่งที่สองของภูมิภาคเอเชียอาคเนย์ และรัฐ-บาลโดยมติกรม. ได้เห็นชอบโครงการระบบสารสนเทศ แห่งชาติ (National Information System) โดยมีนโยบาย สารสนเทศแห่งชาติกำหนดไว้ 6 ประการดังนี้

1. รัฐบาลรับรองว่าสารสนเทศเป็นทรัพยากร สำคัญอย่างหนึ่งสำหรับการพัฒนาไม่ยิ่งหย่อนไปกว่า ทรัพยากรธรรมชาติ และทรัพยากรมนุษย์ ซึ่งถ้าปราศ-จากทรัพยากรสารสนเทศแล้วการพัฒนาประเทศจะไม่ บรรลุผลโดยสมบูรณ์

2. รัฐบาลให้ความสนใจและแบ่งสรรทรัพยากร ตามความเหมาะสม ในการสร้างระบบสารสนเทศและ บริการสารสนเทศทางวิชาการในระดับชาติ ทั้งนี้โดย สอดคล้องกับขีดความสามารถทางเศรษฐกิจของชาติ

3. รัฐบาลจะส่งเสริมให้ผู้ใช้สามารถเข้าถึงและ รับความรู้ได้ทุกคน ไม่ว่าจะอยู่ ณ ที่ใด ให้ชนใน ชาติมีสิทธิในการใช้สารสนเทศได้ตามที่รับประกันว่า จะเป็นสิทธิแห่งมนุษยชน

4. รัฐบาลจะส่งเสริมดูแลและดำเนินการให้มี การฝึกอบรมเจ้าหน้าที่ผู้ดำเนินงานด้านสารสนเทศใน ระดับต่าง ๆ ตามความเหมาะสม

5. รัฐบาลจะส่งเสริมดูแลดำเนินการให้มีการ ฝึกสอนเกี่ยวกับการใช้สารสนเทศ แก่ผู้ใช้ในระดับต่าง ๆ เพื่อให้สามารถนำสารสนเทศไปใช้ในการพัฒนาตนเอง และพัฒนาประเทศได้

6. รัฐบาลจะส่งเสริมการร่วมมือและประสานงาน สารสนเทศระหว่างประเทศ โดยรักษาไว้ซึ่งผลประโยชน์ ของชาติ

นับเป็นวิวัฒนาการด้านการพัฒนาและส่งเสริม อุตสาหกรรมสารสนเทศซึ่งจะเป็นตัวกระตุ้นให้เกิดการ ตื่นตัวในการดำเนินธุรกิจที่เกี่ยวข้องกับสารสนเทศทุก ชนิด

มหาวิทยาลัยรามคำแหง เป็นสถาบันอุดมศึกษา ตั้งขึ้นโดยมีวัตถุประสงค์ให้การศึกษาวิชาการ และ วิชาชีพชั้นสูง ทำการวิจัยส่งเสริมวิชาการ และ วิชาชีพชั้นสูง เพื่อการผลิตบัณฑิตในสาขาต่าง ๆ ออกสู่ตลาดแรงงานในการพัฒนาสังคมและประเทศ ถึงแม้สังคมจะเปลี่ยนแปลงอย่างรวดเร็ว โดยเฉพาะ ในยุคที่คอมพิวเตอร์กลายเป็นเครื่องมืออันทันสมัย และทรงประสิทธิภาพ และระบบสารสนเทศที่ขยาย ขอบเขตอย่างกว้างขวาง ในแผนพัฒนาการศึกษา ระดับ อุดมศึกษาฉบับที่ 7 (2535-2539) ได้เน้นถึงการพัฒนาระบบสารสนเทศ และหลาย ๆ มหาวิทยาลัยก็มีแผน รองรับที่สอดคล้องกัน โดยมหาวิทยาลัยบางแห่งได้ ส่งอาจารย์ จำนวนหนึ่งไปศึกษาด้านเทคโนโลยีสาร-สนเทศที่ประเทศอังกฤษ และในปีหน้าก็จะเปิดหลักสูตรเทคโนโลยีสารสนเทศในระดับปริญญาโท และ ในแผนฯ 7 ก็จะมีคณะเทคโนโลยีสารสนเทศเกิดขึ้น ในประเทศไทยเพราะประเทศกำลังจะก้าวเข้าสู่ยุค สารสนเทศ และจะประสบความสำเร็จได้ก็โดยอาศัย

การพัฒนาบุคลากรในด้านต่าง ๆ ให้ผสมผสานในการประยุกต์ใช้เทคโนโลยีสารสนเทศ

ดังนั้น มหาวิทยาลัยมีหน้าที่โดยตรง ในการพัฒนาทรัพยากรมนุษย์ และสถาบันต่าง ๆ ก็ คือแหล่งข้อมูลที่ใช้สารสนเทศเป็นสินค้า เพราะสิ่งที่เป็นความรู้ก็คือสารสนเทศที่เอาไปใช้ได้ โดยที่สารสนเทศเป็นศาสตร์พื้นฐานของศาสตร์ทุกชนิด ที่จำเป็นต้องพัฒนาและเรียนรู้เกี่ยวกับเทคโนโลยีสารสนเทศ ซึ่งจะประกอบไปด้วยระบบคอมพิวเตอร์ ระบบการสื่อสารและระบบข่าวสารการจัดการ

ในการนำคอมพิวเตอร์เข้ามาใช้ในมหาวิทยาลัยรวมค่าแห่ง แบ่งเป็น 2 ส่วนคือ ในส่วนการนำคอมพิวเตอร์มาใช้ในด้านวิชาการ และการนำมาใช้ในด้านการบริหารการศึกษา

การนำคอมพิวเตอร์มาใช้ในด้านวิชาการ สถาบันบริการคอมพิวเตอร์ ได้บริการและให้การสนับสนุนในการเรียนการสอนในสาขาวิชาต่าง ๆ เช่น การใช้คอมพิวเตอร์ในสาขาวิชาเคมี, สาขาภูมิศาสตร์ ในเรื่องเกี่ยวกับ Remote Sensing และ GIS- สหภาพ วิชาวัดผล, สาขาวิชาบรรณารักษ์ และอีกหลายสาขาวิชา

การใช้คอมพิวเตอร์ในด้านบริหารการศึกษา แบ่งได้ดังนี้

1. ระบบงานทะเบียน มหาวิทยาลัยใช้คอมพิวเตอร์ ตั้งแต่ นักศึกษาเริ่มก้าวเข้ามาเป็นนักศึกษาโดยบันทึกข้อมูลนักศึกษาทั้งประวัติและกระบวนวิชาที่ลงทะเบียน การจัดสถานที่สอบ ตารางสอบ ผลการสอบ หนังสือสำคัญ ตลอดจนการเขียนปริญญาบัตรก็ดำเนินการด้วยระบบคอมพิวเตอร์ จะเห็นว่ากระบวนกรต่าง ๆ ถูกจัดไว้อย่างเป็นระบบ

2. ในด้านบริการนักเรียนนักศึกษาด้วยกัน 2 ลักษณะ คือ การบริการข่าวสารด้วยระบบแถบรหัส (Bar Code) และการบริการด้วยระบบ Voice Response System

2.1 การบริการข่าวสาร ด้วยระบบแถบรหัส จะเน้นการบริการกับนักศึกษาที่มาเรียนสม่ำเสมอ โดยมีบริการในจุดต่าง ๆ คือ สำนักหอสมุดกลาง สำนักอธิการบดี และสำนักบริการทางวิชาการและทดสอบ

ประเมินผล ซึ่งแต่ละจุดนักศึกษาสามารถรับบริการได้ โดยใช้บัตรรายการตามที่ต้องการซึ่งทำให้นักศึกษาสามารถรับรู้ข่าวสารที่สะดวก

2.2 การบริการข่าวสารด้วยระบบโทรศัพท์ (Voice Response System) มหาวิทยาลัยได้ดำเนินการติดตั้งระบบและอยู่ในระหว่างการทดสอบ เป็นระบบบริการข้อมูลข่าวสารในระยะไกล โดยเน้นกับกลุ่มนักศึกษาที่ไม่ได้มาเรียนหรือนักศึกษาต่างจังหวัด ที่ต้องการทราบข้อมูลข่าวสารต่าง ๆ ของมหาวิทยาลัย รวมถึงผลการสอบ ตารางสอบ โดยการติดต่อกับมหาวิทยาลัยตามหมายเลขโทรศัพท์ที่กำหนด และเลือกรายการที่ต้องการทราบ ระบบจะเข้าไปดึงข้อมูลจากฐานข้อมูลในคอมพิวเตอร์ และแปลงให้เป็นเสียงส่งไปยังผู้ที่ต้องการทราบ และสถาบันฯ กำลังพัฒนาระบบการลงทะเบียนทางโทรศัพท์ ในข้อนี้สถาบันฯ ยังไม่ได้เปิดบริการเนื่องจากอยู่ระหว่างการดำเนินการ

3. ระบบเครือข่ายคอมพิวเตอร์ มหาวิทยาลัยมีเครือข่ายคอมพิวเตอร์ที่ต่อถึงกัน ในทุกคณะและสำนักภายในระบบ Remote จำนวน 65 คู่สาย และในระบบ Local ตามขีดความสามารถของระบบคอมพิวเตอร์ ซึ่งเพียงพอกับการเจริญเติบโตอีก 5 ปี

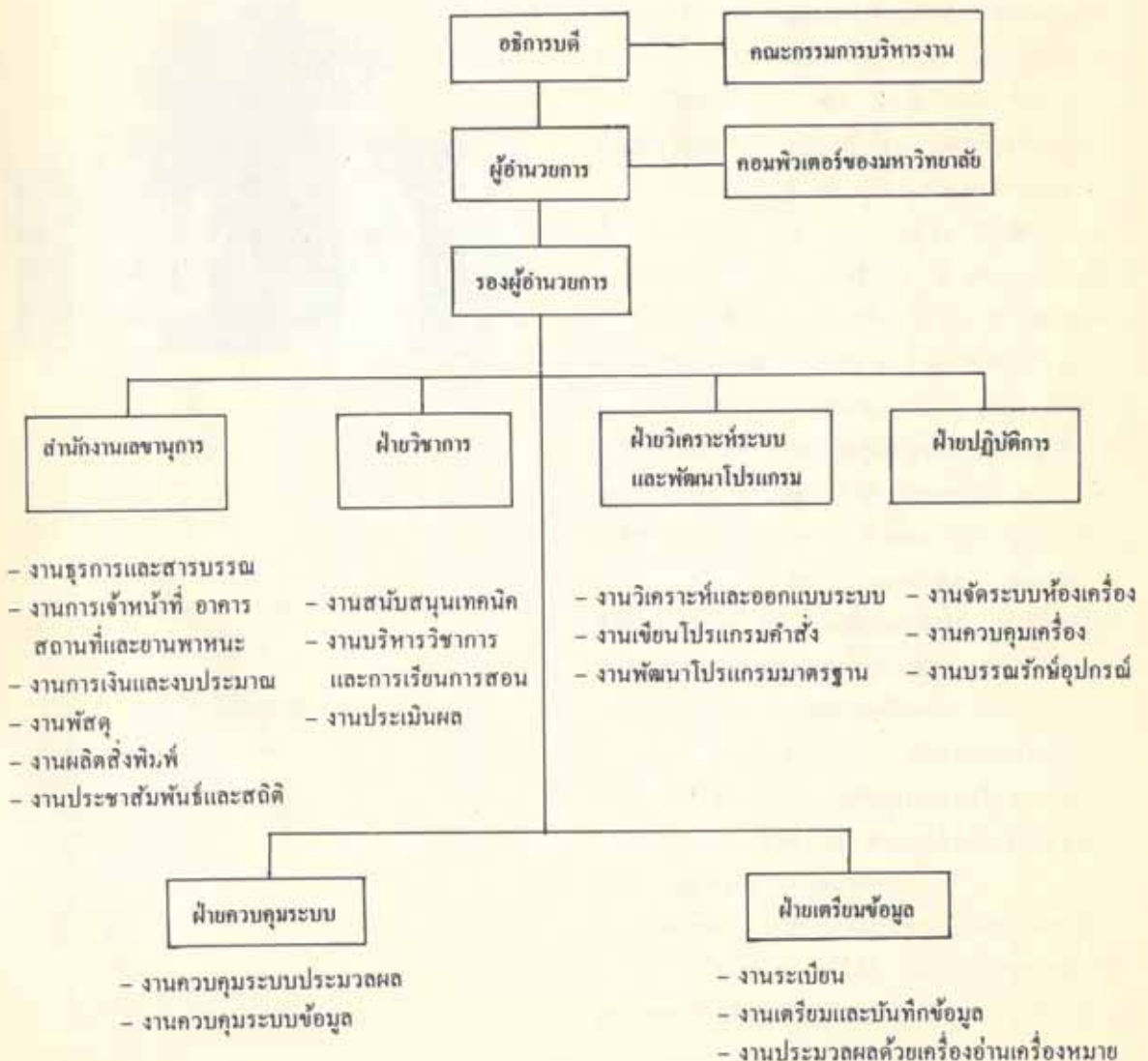
4. เครื่องคอมพิวเตอร์ ปัจจุบันขีดความสามารถของระบบไม่อาจรองรับกับการขยายตัวในการพัฒนาระบบสารสนเทศของมหาวิทยาลัยได้อีกต่อไป เพราะระบบดังกล่าวได้วางแผนในการใช้งานในระยะ 5 ปี ซึ่งครบกำหนดแล้ว ดังนั้น มหาวิทยาลัยจะต้องเร่งในการจัดสรรงบประมาณ เพื่อการจัดหาระบบคอมพิวเตอร์ชุดใหม่ให้ทันกับความต้องการในการพัฒนาระบบงานของมหาวิทยาลัยต่อไป

ในแผนฯ 7 สถาบันฯ ได้เสนอโครงการพัฒนาระบบสารสนเทศในด้านต่าง ๆ 15 โครงการ ในระยะเวลาดำเนินการ 5 ปี ตั้งแต่ปี 2535-2539 ซึ่งจะเป็นประโยชน์กับมหาวิทยาลัย ในการให้บริการนักศึกษา อาจารย์และเจ้าหน้าที่ของมหาวิทยาลัย และเพื่อการบริการสังคมต่อไป ซึ่งโครงการดังกล่าวจะสำเร็จได้ก็โดยอาศัยปัจจัยต่าง ๆ ที่เกี่ยวข้อง จากที่กล่าวมา

ถึงแม้มหาวิทยาลัยจะมีการพัฒนาเทคโนโลยีสารสนเทศในระดับหนึ่ง แต่มหาวิทยาลัยจะต้องกำหนดนโยบายที่เด่นชัด ทั้งในแผนระยะสั้นและแผนระยะยาว ในการพัฒนาเทคโนโลยีสารสนเทศ และการเตรียมบุคลากรในอนาคต เพื่อรองรับกับความเปลี่ยนแปลงของสังคมที่จะต้องเกิดขึ้นแน่นอน เราไม่ต้องการแข่งขันกับสถาบันอื่นแต่อย่างใด แต่ต้องยอมรับว่ามหาวิทยาลัยเป็นสถาบัน

ในการพัฒนาทรัพยากรมนุษย์ เมื่อสังคมเปลี่ยนแปลงความต้องการของสังคมก็เปลี่ยนไป ในการพัฒนาเทคโนโลยีสารสนเทศ จะมีผลกระทบอย่างยิ่งกับการผลิตบัณฑิต ซึ่งต้องให้สอดคล้องกับความต้องการของสภาพสังคม ดังนั้นมหาวิทยาลัยจะต้องกำหนดนโยบายและทิศทางที่แน่นอนในเรื่องนี้.

การจัดองค์การและการแบ่งส่วนราชการและสายงานของสถาบันบริการคอมพิวเตอร์



กรมการช่าง



ภาคผนวก

Main body of the document containing multiple columns of faint, illegible text, likely representing technical specifications or a detailed report.

19 ปี รามคำแหง

โกสิน พลกุล

รองอธิการบดีฝ่ายวิชาการและวิเทศสัมพันธ์



จุดยืนของมหาวิทยาลัย

เมื่อรามคำแหงอายุครบ 18 ปี ในวันที่ 26 พฤศจิกายน 2532 ผมได้เขียนบทบรรณาธิการไว้ในวารสารรามคำแหง ปีที่ 13 ฉบับที่ 1 พ.ศ. 2532 โดยพยายามให้เห็นว่ามหาวิทยาลัยแต่ละแห่งนั้นถือกำเนิดขึ้นมาจากพื้นฐานของปรัชญา และสภาพแวดล้อมที่แตกต่างกัน อันทำให้แต่ละมหาวิทยาลัยมีลักษณะเฉพาะบางประการของตน

มหาวิทยาลัยรามคำแหงถือกำเนิดขึ้นมาเมื่อ พ.ศ. 2514 ด้านหนึ่งก็เพื่อแก้ปัญหาการขยายตัวทางการศึกษา และปัญหาคนว่างงาน อีกด้านหนึ่งก็เพื่อให้เสรีภาพการศึกษาแก่ชนทุกชั้น

ในช่วง 20 ปีที่ผ่านมา ภูมิปัญญาของมหาวิทยาลัย ถูกทำลายจากสังคมอย่างรุนแรงในแง่การเปลี่ยนแปลงของความคิดทางการเมือง ดังจะเห็นได้จากเหตุการณ์เดือนตุลาคม พ.ศ. 2516 และ พ.ศ. 2519 มหาวิทยาลัยคือจุดเริ่มต้นแห่งการเรียกร้องต่อสู้เพื่อประชาธิปไตย และเพราะการเรียกร้องต่อสู้นี้เองที่ได้เปลี่ยนโครงสร้างการบริหารของมหาวิทยาลัยส่วนใหญ่ให้เป็นเช่นที่เราเห็นกันอยู่ในปัจจุบัน

ณ วันนี้ มหาวิทยาลัยกำลังถูกทำลายจากการเปลี่ยนแปลงอย่างรวดเร็วของระบบเศรษฐกิจและสังคม ที่ถูกกระตุ้นโดยการพัฒนาอย่างก้าวกระโดดของเทคโนโลยีและระบบข้อมูลข่าวสาร โลกกำลังถูกครอบงำจากวัฒนธรรมสังคมนิยมโลกอันตั้งอยู่บนระบบธุรกิจการค้าสมัยใหม่ ดังนั้น ในด้านหนึ่ง มหาวิทยาลัยจึงตอบสนองต่อการเปลี่ยนแปลงดังกล่าว ด้วยการเร่งและขยายการผลิตบัณฑิตทางวิทยาศาสตร์และเทคโนโลยี แต่ในอีกด้านหนึ่ง มหาวิทยาลัยกำลังสับสนว่า จะให้คำตอบที่ชัดเจนอย่างไรแก่สังคมถึงปัญหานานัปประการอันเป็นผลผลิตของการพัฒนาดังกล่าว

ผมใคร่ขอยืนยันในสิ่งที่ผมได้เขียนไว้เมื่อปีก่อนว่า "มหาวิทยาลัยจะต้องยืนหยัดให้ภูมิปัญญา และชี้นำสังคมบนพื้นฐานที่ทำให้คนเป็นตัวของตัวเอง กล่าวคือกล้าทำอย่างมีเหตุผล มีคุณธรรม เคารพ และให้เกียรติผู้อื่น ต้องเป็นภูมิปัญญาให้แก่ผู้ถูกเอารัดเอาเปรียบ ยืนหยัดต่อสู้เคียงข้างคนเหล่านี้ เพื่อให้เขาอยู่รอดอย่างมีเกียรติภูมิของมนุษย์ที่แท้จริง

มหาวิทยาลัยจะต้องปรับระบบการศึกษา ระบบบริหารกลไก เครื่องมือและเทคโนโลยีต่างๆ ที่มี ให้

เอื้อต่อการศึกษาและการใช้ประโยชน์ของมวลชนให้มากที่สุด มีข้อเสนอให้ความรู้ ข้อมูล ข่าวสาร เทคโนโลยีต่างๆ ตกอยู่กับคนส่วนน้อย เพื่อใช้สร้างความชอบธรรมให้กับตนเองในการครอบงำคนส่วนใหญ่ ทั้งทางความคิด การเมือง เศรษฐกิจ และวัฒนธรรม”

ข้อเสนอในการปรับปรุงระบบของรามคำแหง

อาจารย์จรัญ โฆษณานันท์ ได้เขียนบททดลองเสนอว่าด้วยปรัชญาและทิศทางใหม่ของมหาวิทยาลัยรามคำแหงไว้เมื่อรามคำแหงครบ 18 ปี โดยได้เสนอแนวทางสำคัญๆ ในการปรับปรุงระบบที่เป็นอยู่ของรามคำแหงไว้ด้วยกัน 6 ประการว่า

1. การเน้นให้มีการศึกษาแบบเปิดกว้างและผสมผสานมากขึ้นในแต่ละสาขา แทนที่การเน้นความชำนาญพิเศษตามสาขาวิชาชีพ

2. การปรับปรุงหลักสูตรวิชาพื้นฐานที่เพิ่มการศึกษาภาคบังคับด้านจริยธรรมหรือคุณธรรมทั้งจิตวิทยา อันสามารถนำไปสู่การเรียนรู้ การทำความเข้าใจตัวเอง และเพื่อนมนุษย์ด้วยกันเพิ่มมากขึ้น

3. การให้ความสำคัญเพิ่มขึ้นต่อความรู้ด้านภาษาอังกฤษ วิทยาการสมัยใหม่ก้าวหน้า โดยเฉพาะศาสตร์ด้านคอมพิวเตอร์

4. การปรับปรุงระบบการเรียนการสอนในทิศทางที่เกื้อกูลต่อการสร้างบัณฑิตที่มีคุณภาพมากขึ้นโดยการลดจำนวนครั้งของการสอบให้น้อยลงตามเกณฑ์มาตรฐานทั่วไป



5. การปรับเปลี่ยนสภาพแวดล้อมภายในมหาวิทยาลัยให้มีบรรยากาศทางวิชาการโดยแท้จริง คือมีความสะอาดสงบ เป็นระเบียบเรียบร้อย

6. การปรับปรุงระบบการสรรหาผู้บริหารโดยรับค่าตอบแทนเพื่อลดความรุนแรงของการต่อสู้แข่งขันและลดการกระทำเพียงเพื่อผลทางการเมือง

อาจารย์ไพฑูริย์ สีนลาร์ตัน แห่งจุฬาลงกรณ์มหาวิทยาลัยได้เสนอแนะไว้อย่างน่าคิดเมื่อปีก่อนเช่นกันว่า ภูมิปัญญาของรามคำแหงต้องสนองตอบต่อมหาชน เพราะคนส่วนใหญ่ส่งลูกมาเรียน โดยหวังที่จะให้เขากลับไปช่วยบ้าน ท้องถิ่น และจังหวัดของเขา การเรียนรู้เรื่องของชุมชนจึงเป็นเรื่องสำคัญ หักศนคติต่อชาวบ้านวิญญูณแห่งการรับใช้ ควรจะได้รับการพัฒนาขึ้น สาระที่เรียนรู้จึงควรจะต้องเกี่ยวข้องกับสังคมให้มากขึ้น

ขณะเดียวกัน อาจารย์อุทัย เลาหวิเชียร แห่งสถาบันบัณฑิตพัฒนบริหารศาสตร์ ได้เขียนไว้ในโอกาสเดียวกันว่า การรักษาคุณภาพเป็นเรื่องสำคัญมากสำหรับมหาวิทยาลัยเปิด อาจารย์อุทัยเห็นว่า มหาวิทยาลัยเปิดในปัจจุบันไม่ได้คำนึงถึงคุณภาพที่สูง เช่นเดียวกับที่มหาวิทยาลัยธรรมศาสตร์เคยถือปฏิบัติ นอกจากนี้ยังเน้นเรื่องของการประยุกต์ใช้วิทยาการต่างๆ โดยเฉพาะทางสังคมศาสตร์ซึ่งมีน้อยหรือแทบไม่มี อาจารย์มหาวิทยาลัยควรจะเป็นคนมีหลายขอบฟ้า มีลักษณะเป็น "Cosmopolitan man" มากกว่าจะมีขอบฟ้าเดียวคือหมกมุ่นอยู่ในมหาวิทยาลัย ซึ่งเรียกว่า "Local man"

ข้อเสนอและข้อคิดที่นำมาสรุปแสดงอีกครั้งข้างต้น ก็คงเป็นเพียงส่วนหนึ่ง ซึ่งบางคนอาจจะเห็นด้วย บางคนอาจจะไม่เห็นด้วย แต่อย่างน้อยหลายคนคงเห็นพ้องกันในหลายประเด็น ซึ่งก็คงจะต้องมาตรวจสอบและติดตามกันว่า เราสามารถทำไปได้เพียงใด เพราะการเดินทางไปในทิศทางดังกล่าว จะทำเพียงคนเดียวคนหนึ่ง หรือกลุ่มใดกลุ่มหนึ่งคงไม่ได้แน่นอน

รามคำแหง : จะเปลี่ยนแปลงได้จริงหรือ

หากเรามองแบบวิทยาศาสตร์ การทำทฤษฎีจากการเปลี่ยนแปลงอย่างรวดเร็วของสังคมที่กล่าวมา ย่อมทำให้รามคำแหงต้องปรับตัวเอง กระบวนการปรับตัวเองที่เห็นได้ชัดด้านหนึ่งก็คือการเพิ่มขยายหน่วยงานทั้งทางวิชาการและเครื่องมือเครื่องมือต่าง ๆ เพื่อตอบสนองต่อการเปลี่ยนแปลง เราจะพบว่ามหาวิทยาลัยได้เสนอจัดตั้งหน่วยงานต่าง ๆ และขอเปิดสอนสาขาวิชาจำนวนมากในแผนพัฒนาการศึกษาระดับอุดมศึกษา ระยะที่ 7 (2535-2539)

ในด้านการจัดการศึกษา เห็นได้ชัดว่าในอนาคตนอกจากการศึกษาระดับปริญญาตรีแล้ว รามคำแหงจะเน้นในอีก 2 ลักษณะควบคู่กันไปคือ ปริญญาโทกับการศึกษาต่อเนื่อง การจัดตั้งบัณฑิตวิทยาลัย และสถาบันการศึกษาต่อเนื่องจะเป็นสิ่งสำคัญยิ่งที่จะช่วยให้บรรลุวัตถุประสงค์ดังกล่าว

สาขาวิชาในระดับปริญญาโทจะมีมากขึ้นเรื่อย ๆ ซึ่งในระยะแรกคงคล้ายคลึงกับของสถาบันการศึกษาอื่น แต่จะเสียค่าใช้จ่ายน้อยกว่า ทั้งนี้เพราะรามคำแหงคือมหาวิทยาลัยของคอนยาคูไว้ การจัดการศึกษาระดับปริญญาโทนี้ จะเป็นหัวใจสำคัญในการพัฒนาคุณภาพของอาจารย์ต่อไป

หลักสูตรปริญญาตรีต่อเนื่อง จะเกิดขึ้นเพื่อรองรับผู้ที่จบ ปวส. หรือเทียบเท่า เพื่อให้โอกาส

เขาเหล่านั้นสามารถเรียนต่อยอดให้ได้ปริญญาตรีในระยะเวลา 2 ปี ขณะเดียวกันรามคำแหงก็จะเน้นการจัดหลักสูตรอบรมต่าง ๆ เพื่อบริการชุมชน ตลอดจนเพื่อส่งเสริมนักศึกษาและบัณฑิตรามคำแหงให้มีความพร้อมในการเข้าสู่ตลาดอาชีพ

จึงอาจกล่าวได้ว่า ในอนาคตอันใกล้นี้ รามคำแหงจะก้าวไปสู่การค้นคว้าวิจัยที่ลึกซึ้งและมีลักษณะประยุกต์มากขึ้นโดยผ่านระบบปริญญาโท ขณะเดียวกันก็จะขยายโอกาสและให้การบริการชุมชนที่เป็นระบบยิ่งขึ้นโดยผ่านระบบการศึกษาต่อเนื่อง

อย่างไรก็ตาม ที่มาและโครงสร้างของการบริหารก็ดีภารกิจที่อาจารย์รามคำแหงแบกรับอยู่ขณะนี้ตลอดจนบทบาทของนักศึกษาและองค์กรนักศึกษาที่ดี จะเป็นตัวแปรสำคัญยิ่ง เพื่อไปสู่คำตอบที่ว่า การเปลี่ยนแปลงของรามคำแหงนั้นเป็นเพียงการเปลี่ยนแปลงในแง่รูปแบบตามสังคม หรือรามคำแหงได้สร้างคุณค่าแห่งสติปัญญาขึ้นมาเพื่อให้คำตอบบางอย่างที่ดั่งามแก่สังคม

และเพราะตัวแปรที่กล่าวมานี้เอง อาจารย์สุลักษณ์ ศิวรักษ์ ในบทสัมภาษณ์เมื่อรามคำแหงครบ 18 ปี จึงไม่เชื่อว่าระบบของรามคำแหงจะสามารถได้รับการแก้ไขและเปลี่ยนแปลงไปในทิศทางอันตั้งอยู่บนพื้นฐานปรัชญาและแนวความคิดที่หลายท่านเสนอมาได้

หากขารวมคำแหงปล่อยให้ตัวแปรเหล่านี้กำหนดชะตากรรมของมหาวิทยาลัยต่อไปเรื่อย ๆ ก็ไม่ต้องสงสัยว่ารามคำแหงคงแก่ลงปีแล้วปีเล่าไปเท่านั้นเอง

คณะกรรมการผู้จัดทำ

นายอุทัย ภิมย์รัตน์	ประธานกรรมการ
นายฉวีรัฐพงศ์ โปษกะบุตร	รองประธานอนุกรรมการ
น.ส.ศิริพร วีระโชติ	รองประธานอนุกรรมการ
นายวีระ ไทยพานิช	อนุกรรมการ
นางลีนา ลิมอภิชาติ	อนุกรรมการ
นายจเลิศ เจษฎาวัลย์	อนุกรรมการ
นายพุทธพงษ์ พูนเกษตรวัฒนา	อนุกรรมการ
นายสุทัศน์ บุญมี	อนุกรรมการ
นายสุรศักดิ์ เอกภูมิ	อนุกรรมการ
น.ส.ศศิธร มานะพานิชย์	อนุกรรมการ
น.ส.นภาพร ท้วมถ้ำทอง	อนุกรรมการ
น.ส.รุ่งอร่าม โอมาศ	อนุกรรมการเลขานุการ
น.ส.กมลทิพย์ นาเขียวงาม	อนุกรรมการและผู้ช่วยเลขานุการ

RAMLIB



3 0910 00331522 7



บริษัทบริการพิมพ์จำกัด
 70 ถนนราชบพิธ กรุงเทพฯ 10200
 โทร. 222-5555, 221-9781
 นายชวรงค์ ไสภกุล ผู้พิมพ์และผู้โฆษณา พ.ศ. 2533



เปลวเทียนให้แสง รามคำแหงให้ทาง

