



อตฺตา หิ อุตฺตโม นามิ

ข่าวรามคำแหง

RAMKHAMHAENG UNIVERSITY NEWSLETTER

เพื่อเป็นสื่อกลาง
ระหว่าง
มหาวิทยาลัยกับนักศึกษา

ปีที่ 10 ฉบับที่ 4 ปีการศึกษา 2523 24 พฤษภาคม 2523 ราคา 75 สตางค์

ข้อเสนอแนะในการสมัครสอบเทียบ ความรู้ภาษาอังกฤษทั่วไป

ด้วยสภามหาวิทยาลัยรามคำแหง ได้อนุมัติให้ คณะมนุษยศาสตร์ดำเนินการสอบเทียบความรู้ภาษาอังกฤษทั่วไป ตามหลักสูตรกระบวนวิชา EN 101 และ EN 102 โดยให้จัดสอบปีการศึกษาละ 1 ครั้ง เริ่มจากปีการศึกษา 2523 เป็นต้นไป รายละเอียดในการสมัครสอบมีดังนี้

1. คุณสมบัติ

ผู้ที่จะสมัครสอบเทียบความรู้ภาษาอังกฤษทั่วไป จะต้องเป็นผู้ที่สำเร็จการศึกษา ดังนี้

- 1) ได้ปริญญาตรีหรือเทียบเท่าขึ้นไป
- 2) เป็นเด็กศึกษานอกโรงเรียน EN 101 ไปแล้ว
- 3) ได้สมัครสอบและชำระเงินค่าธรรมเนียมนการสอบตามระเบียบ
- 4) ยังไม่เคยสอบเทียบความรู้ภาษาอังกฤษในมาก่อน (แต่ละคนมีสิทธิเข้าสอบเทียบเพียงครั้งเดียว)

สำหรับนักศึกษาที่ลงทะเบียนเรียนไว้ก่อนปี 2523 และยังไม่ผ่านทั้ง EN 101 และ EN 102 ประสงค์จะเข้าสอบ ก็มีสิทธิเข้าสอบได้เพียงครั้งเดียวในภาค 1 ปีการศึกษา 2523 นี้เท่านั้น

2. ขั้นตอนในการสมัครสอบ

- 1) ให้ผู้สมัครสอบปฏิบัติตามขั้นตอนดังนี้
 - 1) แจ้งความจำนงสมัครสอบโดยกรอกแบบฟอร์ม ม.ร. 24 อีกฉบับหนึ่งยื่นต่อเจ้าหน้าที่ ซึ่งจัดไว้ ณ ตึกทำการคณะมนุษยศาสตร์ ชั้น 2 ในวันลงทะเบียนเรียน
 - 2) ชำระเงินค่าสมัครสอบตามระเบียบของมหาวิทยาลัย

3. กำหนดเวลาและสถานที่สอบ

ในภาค 1 ปีการศึกษา 2523 นี้ได้กำหนด วัน เวลา สอบ และสถานที่สอบไว้ ดังนี้

	วันเวลา	สถานที่
รหัสปี 23	17 สิงหาคม 2523 09.30-11.30 น.	NB 1, 2
รหัสปีอื่น	17 สิงหาคม 2523 09.30-11.30 น.	NB 3A, B

4. การเข้าสอบ

ให้ปฏิบัติตามระเบียบว่าด้วยการสอบในคณมหาวิทยาลัย นักศึกษาควรมาตรวจ เลขที่นั่งสอบ ซึ่งจะประกาศไว้หน้าห้องสอบตามวัน เวลาที่กำหนด (ในข้อ 3) และนักศึกษาจะต้องนำเอกสารเหล่านี้มาด้วย

- 1) บัตรประจำตัวนักศึกษา (บัตรชั่วคราว หรือถาวร)
- 2) ใบเสร็จรับเงินค่าสมัครสอบ
- 3) อุปกรณ์ในการตอบข้อสอบแบบปรนัย เช่น ดินสอค่า และยางลบ เป็นต้น

5. การเตรียมตัวสอบ

ใช้ข้อสอบปรนัยมาตรฐานตามหลักสูตรกระบวนวิชา EN 101 และ EN 102 กระบวนวิชาละ 60 ข้อ รวม 120 ข้อ ซึ่งประกอบด้วยภาคโครงสร้าง และภาคศัพท์อย่างละเท่า ๆ กัน โดยใช้เวลาสอบ 120 นาที

อ่านต่อหน้า 7

ม.ร.เตรียมรับนักศึกษาใหม่ ปี 2523 โดยไม่จำกัดจำนวน

เมื่อวันที่ 20 พฤษภาคม 2523 เวลา 10.00 น. ณ ห้องประชุมชั้น 2 กรมประชาสัมพันธ์ รศ.จรินทร์ธานีรัตน์ ประธานคณะกรรมการประชาสัมพันธ์ มหาวิทยาลัยรามคำแหง ได้แถลงข่าวแก่สื่อมวลชน เรื่อง การรับนักศึกษาใหม่ และการเรียนการสอนในปีการศึกษา 2523 ของมหาวิทยาลัยรามคำแหง โดยมี ศ.คุณหญิงจินตนา อคฺสุนทร รองอธิการบดีฝ่ายวิชาการ ศร.พีรพันธุ์ พาลุสุข รองอธิการบดีฝ่ายนักศึกษา และ อ.สมชาย น้อยง่า ผู้อำนวยการสำนักบริการทางวิชาการและทดสอบประเมินผล (สวป.) เป็นผู้ร่วมชี้แจง โดยมีรายละเอียด ดังนี้

ศ.คุณหญิงจินตนา อคฺสุนทร รองอธิการบดีฝ่ายวิชาการ ชี้แจงเกี่ยวกับนโยบายการรับสมัครนักศึกษาว่า ในปีการศึกษา 2523 และ 2524 มหาวิทยาลัยรามคำแหง มีนโยบายที่จะรับนักศึกษาโดยไม่จำกัดจำนวนเช่นที่ผ่านมา ส่วนในปีการศึกษา 2525 นั้น มหาวิทยาลัยจะจำกัดจำนวนตาม พ.ร.บ. มหาวิทยาลัยรามคำแหงที่แก้ไขใหม่ สำหรับปีนี้คาดว่าจะมีผู้สมัครเข้าศึกษาประมาณ 120,000-150,000 คน ซึ่งหากเป็นไปตามจำนวนดังกล่าว มหาวิทยาลัยรามคำแหงพร้อมที่จะให้บริการในด้านการเรียนการสอนได้ โดยมหาวิทยาลัยจะให้นักศึกษาใหม่ทั้งหมดไปเรียนที่วิทยาเขตใหม่ของมหาวิทยาลัย ซึ่งมีชื่อว่า "วิทยาเขต บึงฉลวยศรีสวัสดิ์-สุวรรณภูมิ" ตั้งอยู่บริเวณหมู่บ้านทุ่งเศรษฐี ฐานบางเศรษฐี กม.8 แขวงดอกไม้ เขตพระโขนง ซึ่งขณะนี้อยู่ระหว่างการก่อสร้าง และคาดว่าจะเปิดเรียนสำหรับนักศึกษาใหม่ประมาณต้นเดือนกันยายน 2523 สำหรับในช่วงที่ยังไม่เปิดการบรรยายที่วิทยาเขต มหาวิทยาลัยก็มีมาตรการทดแทนการบรรยายและเสริมการศึกษา คือ จัดบรรยายทางสถานีวิทยุทั่วประเทศ 45 สถานี รวมทั้ง

หลักเกณฑ์การเทียบหน่วยกิตสะสม วิชาที่สอบได้ของนักศึกษาในสภาพ ที่สมัครเข้าเป็นนักศึกษา พ.ศ.2523 คณะมนุษยศาสตร์

เพื่ออนุวัตตามข้อบังคับมหาวิทยาลัยรามคำแหง ว่าด้วยการศึกษาระดับปริญญาตรี (ฉบับที่ 11) พ.ศ.2522 ข้อ 10.9 คณะมนุษยศาสตร์โดยความเห็นชอบของกรรมการประจำคณะ ได้วางหลักเกณฑ์การเทียบหน่วยกิตสะสมวิชาที่สอบได้ของนักศึกษาในสภาพที่สมัครเข้าเป็นนักศึกษาใหม่ ดังนี้

1. นักศึกษาที่พ้นสภาพเนื่องจากเรียนครบ 8 ปี อาจสมัครเข้าศึกษาใหม่ได้ โดยเลือกโอนกระบวนวิชาที่สอบได้ตามหลักสูตรคณะมนุษยศาสตร์ จำนวนไม่เกินครึ่งหนึ่งของจำนวนหน่วยกิตตามหลักสูตรศิลปศาสตรบัณฑิตของคณะมนุษยศาสตร์
2. นักศึกษาต้องแสดงความจำนงเลือกวิชาที่จะโอนหรือกับการสมัครเข้าเป็นนักศึกษาใหม่ภายในปฏิทินถัดไป หลังจากสิ้นสภาพการเป็นนักศึกษา
3. นักศึกษาต้องยื่นแบบแสดงความจำนงเลือกวิชาที่จะโอนที่งานทะเบียน คณะมนุษยศาสตร์ ตามแบบที่กำหนดให้

ประกาศ ม.ร. วันที่ 29 เมษายน 2523

ทางสถานีวิทยุแห่งประเทศไทย รายการ 2 วันละ 10 ชั่วโมง ทุกวัน จัดบรรยายทางสถานีโทรทัศน์ช่อง 7 สี วันละ 4 ชั่วโมง ทุกวันจันทร์-ศุกร์ เวลา 13.00-17.00 น. ซึ่งในขณะนี้มีมหาวิทยาลัยได้ทำสัญญาเช่าเวลาออกอากาศเป็นระยะเวลา 2 เดือน นอกจากนี้ได้จัดเตรียมตำราขึ้น

อ่านต่อหน้า 8

ตำราออกใหม่

เลขพิมพ์	รหัสวิชา	ชื่อวิชา	ผู้แต่ง	ราคา	ตำลง
2307	AD 404	การบริหารกิจการโฆษณา	อ.กัญญา วรศิริ	14.-	4.-
2358	AV 343	สื่อสารมวลชนและการประชาสัมพันธ์การศึกษา	ศ.อนันต์ธนา สังกัณห์ และคณะ	12.-	4.-
2323	EN 300	การออกเสียงภาษาอังกฤษ	อ.ศิริกัญญา นาคะวิฑูรณ์และคณะ	13.-	4.-
23129	LA 254	นิลปรัชญา	ดร.รองพล เจริญพันธ์	9.-	4.-
2328	LA 451	กม.ว่าด้วยการธนาคาร	อ.พิชา ดำรงค์พิพัฒน์	8.-	4.-
2344	LS 215	ประวัติหนังสือและการพิมพ์	ศ.ก่าธ สอิทธิกุล	24.-	5.-
2376	MC 469	สื่อสารมวลชนกับสังคม	ศ.วิมวาท พุทธธัญญานนท์	7.-	5.-
22171	MK 402	การวิเคราะห์เชิงปริมาณทางการตลาด	อ.วิฑูรณ์ ชิวโศภินธุ์	14.-	4.-
22415	PE 261	ป้องกัน	อ.ประสาธน์ ส่งคำสือและคณะ	6.-	4.-
2334	PS 337	กระบวนการนโยบายต่างประเทศชาติมหาอำนาจ	ศ.วิเศษย์ เทพเฉลิม	5.-	4.-
22439	SO 260	ประชากรศาสตร์	ศ.ศิริพรพรรณ อารมย์ทวี	11.-	4.-
2332	ST 103	สถิติเบื้องต้น	อ.สุวัฒน์ ศรีวิฑูรณ์และคณะ	19.-	5.-
2366	TH 453	วรรณกรรมรัชกาลที่ 2	ศ.เสาวลักษณ์ สอนัสสวาศ์	13.-	4.-



เคร่งครัด ก็เกิดความสว่างขึ้นภายใน สามารถบรรลุธรรมรู้เท่าทันโลกตามความเป็นจริง พันทุกข์ได้ ถึงความเป็นพระอรหันต์เช่นเดียวกับพระองค์เป็นจำนวนมาก พระองค์ทรงบำเพ็ญทุกรกิริยาจนได้ตลอด 45 พรรษา ครั้นถึงวันเพ็ญเดือนหก พระชนม์ได้ 80 พรรษา ก็เสด็จดับขันธปรินิพพาน

ตามที่กล่าวมาแล้วแสดงให้เห็นว่า วันเพ็ญเดือนหกหรือเรียกตามศัพท์เต็มว่า "วันวิสาขบูชา" เป็นวันสำคัญยิ่ง เพราะเป็นวันที่พระสัมมาสัมพุทธเจ้าของเรา ได้ประสูติ ตรัสรู้ และ ปรินิพพาน ซึ่งเหตุการณ์ทั้งสามอย่างนี้มาตรงกันในวันวิสาขบูชาทุกปี ดังนั้นเมื่อถึงวันเพ็ญเดือนหก ชาวพุทธก็พร้อมใจกันกราบสักการบูชาพระองค์เป็นพิเศษ เรียกกันว่า "วิสาขบูชา" แปลว่าการบูชาพระสัมมาสัมพุทธเจ้าในวันเพ็ญเดือนหก หรือเรียกกันสั้น ๆ ว่า "วิสาขบูชา"

การทำวิสาขบูชาเริ่มมาตั้งแต่ครั้งกรุงสุโขทัยเป็นราชธานี จัดว่าเป็นงานที่ศักดิ์สิทธิ์สำคัญประจำปี ในวันนั้นนอกจากจะมีการทำบุญตักบาตร วัชราศี ฟังธรรม แล้ว ยังมีประเพณีจุดโคมไฟตามประเพณี บูชาพระคุณของพระสัมมาสัมพุทธเจ้าทั้งในพระอารามและบ้านเรือนทั่วไป ตลอดจนมีการเดินเวียนเทียนรอบพระสถูปหรือพระปฏิมาด้วยกันทุก ๆ วัด ดังนั้น เมื่อถึงวันวิสาขบูชาทุกปี ทิวเมืองจึงสว่างไสวไปด้วยประทีปโคมไฟ

สาเหตุที่มุ่งบูชาพระสัมมาสัมพุทธเจ้าด้วยแสงสว่างในวันวิสาขบูชา ก็เพื่อเตือนสติพุทธบริษัทให้ระลึกอยู่เสมอว่า การเกิดขึ้นของพระพุทธเจ้านั้น เป็นประโยชน์แก่มวลมนุษยชาติเป็นอย่างยิ่ง เพราะพระองค์ทรงชี้ทางถูกให้เราเดิน เราจึงมีโอกาสขอบรมจิตใจให้สว่างไสวตามไปด้วย อีกประการหนึ่งเพื่อเตือนสติว่า แม้พระองค์ปรินิพพานไปแล้ว แสงสว่างแห่งพระธรรมจะสูญสิ้นตามพระองค์ไปก็หาไม่ ไม่ว่าในสมัยพุทธกาลหรือปัจจุบันย่อมสามารถเปล่งแสงออกมาจากจิตความมืดได้เช่นกัน ความจริงข้อนี้ ย่อมนำมาพุทธศาสนิกชนให้เกิดกำลังใจที่จะประพฤติปฏิบัติธรรมให้อีก ๆ ขึ้นไป จนกว่าความสว่างภายในจะเกิดขึ้นแก่ตนเองบ้าง

วิสาขบูชาปี ๒๕๒๓ ตรงกับวันพฤหัสบดีที่ ๒๑ พฤษภาคม ๒๕๒๓ ขณมพุทธศาสนาฯ ขอเชิญชวนคณะเจ้าอาวาส กรรมการ นักศึกษา ตลอดจนประชาชนทั่วไป กระทำพิธีบูชาพระอัมมามังการเจ้าด้วยกตัญญูพร้อมกราบไหว้ด้วยวาจาถือการเปล่งวาจาจากถ้อยธรรมหรือพระคุณด้วยใจถือการน้อมระลึกถึงพระคุณอันใหญ่ที่ทรงอภัยอนวมอนุญให้กระทำแต่ความดีละเว้นความชั่ว แล้วทำจิตใจให้ผ่องใส โดยท่านสะดวกที่จะไปประกอบศาสนพิธีหรือทำบุญตักบาตรที่วัดอารามแห่งใด ก็ขอเชิญท่านเทอด



รับสมัคร

● บริษัทศูนย์สุขภาพประเทศไทย จำกัด ต้องการรับสมัครบุคคลเพื่อเป็นพนักงานประจำของบริษัทฯ โดยมีคุณสมบัติ ดังนี้

- สำเร็จการศึกษาระดับปริญญาตรีขึ้นไป ทุกสาขา
- กำลังศึกษา แต่ต้องการหาประสบการณ์

ผู้สนใจ ติดต่อและสมัครด้วยตนเองได้ที่ สำนักงานใหญ่บริษัท เลขที่ 1335-1337 ถนนสุขุมวิท ระหว่างวัดราชทองกับโรงพยาบาลสุกุมวิท หรือมหาวิทยาลัยรามคำแหง และรูปถ่าย

● บริษัทเงินทุนหลักทรัพย์ กรุงศรีอยุธยา จำกัด ต้องการรับสมัครพนักงาน โดยมีคุณสมบัติ ดังนี้

1. สำเร็จการศึกษาระดับปริญญาตรีขึ้นไป ด้านสังคมศาสตร์
2. มีความสามารถพร้อมที่จะระดมเงินออมจากประชาชนให้บริษัทได้โดยไม่แข่งขันอัตราดอกเบี้ยที่สูง
3. ความประพฤติเรียบร้อย ซื่อสัตย์สุจริต มีความคิดริเริ่ม และอุทิศเวลาให้แก่กิจการได้อย่างเต็มที่
4. ตั้งใจที่จะทำงานกับบริษัทฯ เป็นเวลานาน และพร้อมที่จะทำงานที่ทางความสามารถได้
5. ถ้าเป็นชาย ต้องผ่านการเกณฑ์ทหาร หรือได้รับการยกเว้นการเกณฑ์ทหาร

ผู้สนใจ เขียนจดหมายสมัครโดยระบุพื้นความรู้ ประสบการณ์ พร้อมหลักฐานการศึกษา และรูปถ่ายส่งไปที่...ผู้จัดการฝ่ายเสนาธิการ บริษัทเงินทุนหลักทรัพย์ กรุงศรีอยุธยา จำกัด 550 ถนนเพลินจิต ถนน 5 หมัด เขตวัฒนา กรุงเทพฯ วันที่ 20 มิถุนายน 2523

ข่าวโดย...ศรวิภา วิทยานุกูล

ข้อบังคับมหาวิทยาลัยรามคำแหงว่าด้วยการศึกษาชั้นปริญญาตรี (ฉบับที่ 12) พ.ศ. 2523

โดยที่เป็นการสมควรแก้ไขเพิ่มเติมข้อบังคับว่าด้วยการศึกษาชั้นปริญญาตรี พ.ศ. 2514

อาศัยอำนาจตามความในมาตรา 14(1) แห่งพระราชบัญญัติมหาวิทยาลัยรามคำแหง พ.ศ. 2514 สภามหาวิทยาลัยจึงตราข้อบังคับไว้ดังต่อไปนี้

ข้อ 1. ข้อบังคับนี้เรียกว่า "ข้อบังคับมหาวิทยาลัยรามคำแหง ว่าด้วยการศึกษาชั้นปริญญาตรี (ฉบับที่ 12) พ.ศ. 2523"

ข้อ 2. ให้ใช้ข้อบังคับนี้ตั้งแต่วันที่ ๑ มกราคม ๒๕๒๓ เป็นต้นไป

ข้อ 3. ให้ยกเลิกข้อ 14.1 แห่งข้อบังคับมหาวิทยาลัยรามคำแหง ว่าด้วยการศึกษาชั้นปริญญาตรี พ.ศ. 2514 และให้ใช้ข้อความต่อไปนี้แทน

"14.1 นักศึกษาที่ประสงค์จะย้ายคณะหรือเปลี่ยนสาขาวิชาให้ดำเนินการขอย้ายโดยยื่นคำขอตามแบบพิมพ์ของมหาวิทยาลัยภายในระยะเวลาที่มหาวิทยาลัยกำหนด"

ข้อ 4. ให้อธิการบดีรักษาการตามข้อบังคับนี้

ประกาศ สภาม.ร. วันที่ 16 พฤษภาคม ๒๕๒๓

หมายเหตุ
การย้ายคณะหรือเปลี่ยนสาขาวิชาภาค ๑/๒๕๒๓ เริ่มตั้งแต่ วันที่ ๒๓ มิถุนายน ๒๕๒๓ ถึงวันที่ ๓ กรกฎาคม ๒๕๒๓ โดยยื่นคำขอที่ฝ่ายเสนาธิการ คณะที่ผู้ยื่นคำขอจะศึกษาภาคต่อไป

วันเพ็ญเดือนหกหรือวันวิสาขบูชา เมื่อประมาณ 2600 ปีเศษมาแล้ว ณ ที่สวนลุมพินีวัน ซึ่งตั้งอยู่ระหว่างเมืองกบิลพัสดุ์กับเมืองเทวทหะ พระนางสิริมหามายา อัครมเหสีของพระเจ้าสุทโธทนะ ได้ประสูติพระราชโอรสพระองค์หนึ่ง ภายหลังได้รับภทนามพระนามว่า สิทธัตถะ พระราชกุมารพระองค์นี้ทรงพระเจริญวัยตามลำดับ และเสวยสุขสมบัติสมเป็นองค์วิสุทธิกษัตริย์เป็นนิจ

เมื่อสิทธัตถะพระราชกุมารมีพระชนม์ 29 พรรษา ได้ทรงครีตครองชีพอยู่ของชน แล้วเสด็จเห็นว่ามีความทุกข์อยู่ทั่วไป โดยเฉพาะชีวิตของผู้ครองเรือนยิ่งมีความทุกข์หนักหนา จึงทรงตัดสินพระทัยเสด็จเสวยสมบัติ อศกาคคี ยานาเจทั้งปวง ออกบวช และได้ทดลองปฏิบัติเพื่อบรรลุมรรคผลด้วยวิธีต่าง ๆ

หลังจากทรงออกบวชได้ ๖ ปีแล้ว วันหนึ่งเป็นวันเพ็ญเดือนหก สิทธัตถะราชกุมารทรงค้นพบวิธีทำสมาธิที่ถูกต้องได้ด้วยพระองค์เอง คือแทนที่จะทำสมาธิด้วยการนั่งใจไปสิ่งไว้ที่วัตถุภายนอกภายนอกอย่างที่มีอยู่ในสมัยนั้น พระองค์กลับนั่งสมาธิด้วยใจไว้ในศูนย์กลางกาย ศึกษาซึ่งสิ่งดีของตัวเอง เมื่อประสงค์ใจไว้ถูกส่วนแล้ว ใจของพระองค์ก็หลุดพ้นได้สนิท เป็นผลให้จิตใจแล้วเกิดความสว่างขึ้นภายใน ต่อจากนั้นก็ทรงศึกษาด้วยพระองค์จนเป็นที่ลึกลับทรงเห็นความเป็นจริงโดยลำดับ คือ

1. ทรงรู้-เห็นว่า สรรพสัตว์ทั้งมวลเต็มไปด้วยกองทุกข์คือ ความไม่สบายกาย ไม่สบายใจ (ทุกข์) เป็นสิ่งที่ควรกำหนดรู้ไว้
2. ทรงรู้ - เห็นความเป็นสาเหตุอันแท้จริงของความทุกข์นั้น ๆ ทั้งหมด (สมุทัย) อันเป็นสิ่งพึงละเสีย
3. ทรงรู้-เห็นความทุกข์นั้น ๆ ว่าสามารถจะทำได้ดับลงได้ และเมื่อดับทุกข์ได้แล้ว ความสุขอย่างแท้จริงจึงจะเกิดขึ้นแทน (นิโรธ) อันเป็นสิ่งพึงทำให้แจ้งใจ
4. ทรงรู้-เห็นวิธีที่จะทำให้ความทุกข์นั้น ๆ ดับลงโดยสิ้นเชิง (มรรค) อันเป็นสิ่งพึงปฏิบัติ

การรู้-เห็นตามความเป็นจริงในเรื่องนี้เรียกว่า "ตรัสรู้" และสิ่งที่พระองค์ตรัสรู้ทั้ง 4 ประการนี้เรียกว่า "อริยสัจ" แปลว่า "ความจริงอันประเสริฐ" หมายความว่า ถ้าผู้ใดได้รู้-เห็นความจริงเช่นนี้แล้ว ผู้นั้นย่อมเป็นผู้ประเสริฐคือ ยกฐานะจากคนธรรมดาสามัญขึ้นเป็นพระอรหันต์ เพราะพระสิทธัตถะราชกุมาร ได้ทรงเป็นพระอรหันต์ด้วยพระองค์เอง จึงได้วิเศษนามพระนามว่า "พระสัมมาสัมพุทธเจ้า" นับตั้งแต่วันตรัสรู้นี้เป็นต้นมา พระสัมมาสัมพุทธเจ้าได้ทรงเผยแผ่ประกาศศาสนาธรรม ให้แพร่หลายในหมู่พุทธศาสนิกชน เป็นการแจกจ่ายประทีปทางใจให้แก่ชาวโลก ผู้ที่ตั้งใจประพฤติปฏิบัติตามพระองค์อย่าง

การบริหารงานมหาวิทยาลัย ในประเทศฝรั่งเศส

นศ.อุทตลาดี พัฒนบุญย์
คณะมนุษยศาสตร์

การบริหารงานการศึกษาในประเทศฝรั่งเศสมีความเปลี่ยนแปลงอยู่เสมอในทุกระดับ โดยเฉพาะอย่างยิ่งในระดับอุดมศึกษาและเพิ่งมีการเปลี่ยนแปลงครั้งใหญ่เมื่อปี 1968 นี้เอง เพื่อให้เห็นโครงสร้างการบริหารงานของมหาวิทยาลัยโดยทั่วไปให้ชัดเจน จึงขอสรุปแผนผังและคำอธิบายโดยย่อ

องค์การที่บริหารงานการศึกษาของชาติที่เรียกว่า Académie แต่ละแห่งของประเทศฝรั่งเศสขึ้นโดยตรงต่อรัฐมนตรีกระทรวงมหาวิทยาลัยของรัฐ เนื่องจากว่าในประเทศฝรั่งเศสมีมหาวิทยาลัยอยู่จำนวนมากกระจายอยู่ทั่วไปตามส่วนต่างๆ ของประเทศ Académie หนึ่งจึงต้องรับผิดชอบการจัดการบริการด้านการศึกษาในเขตของตน เช่น Académie แห่งแร็งส์ รับผิดชอบการศึกษาของเมือง Reims และเมือง Troyes ในเมืองใหญ่เช่นปารีส Académie แห่งปารีสรับผิดชอบการศึกษาของมหาวิทยาลัยปารีสทั้ง 12 สถาบัน ซึ่งมีชื่อเรียกต่าง ๆ กัน เช่น มหาวิทยาลัยปารีส 4 (Paris IV) มีชื่อเรียกว่าซอร์บอนน์ (Sorbonne) มหาวิทยาลัยปารีส 3 (Paris III) มีชื่อเรียกว่าซอร์บอนน์ใหม่ (Sorbonne nouvelle) มหาวิทยาลัยปารีส 10 (Paris X) มีชื่อเรียกว่านองแตร์ (Nantes) เป็นต้น แต่ละ Académie จะมีอธิการบดี (Rector) ซึ่งได้รับการแต่งตั้งจากรัฐมนตรีกระทรวงมหาวิทยาลัยให้เป็นผู้ควบคุมนโยบายการศึกษา การที่ Rector เป็นผู้ควบคุมนโยบายการศึกษาเท่ากับที่รัฐบาลเป็นผู้ควบคุมนโยบายอยู่ด้วย นโยบายนี้เริ่มใช้ตั้งแต่ปี 1968

การบริหารงานการศึกษาในมหาวิทยาลัยของฝรั่งเศสจึงขึ้นอยู่กับผู้แทนจาก 2 ฝ่าย คือ Rector ซึ่งเป็นผู้แทนจากรัฐบาลและประธานสภามหาวิทยาลัย (Président de l'Université) ซึ่งเป็นผู้ได้รับเลือกมาจากสภามหาวิทยาลัยแห่งนั้น ตำแหน่งประธานสภามหาวิทยาลัยเลือกตั้งทุก ๆ 5 ปี เพื่อบริหารงานในมหาวิทยาลัยโดยอิสระ

สภามหาวิทยาลัย (Conseil de l'Université) ประกอบไปด้วยผู้แทนฝ่ายต่าง ๆ มีผู้แทนจากฝ่ายอาจารย์ 60% และผู้แทนฝ่ายอื่น ๆ ที่เกี่ยวข้องกับงานในมหาวิทยาลัยอีก 40% (สัดส่วนจำนวนของผู้แทนฝ่ายนักศึกษา วิชาทหาร ฝ่ายธุรการขึ้นอยู่กับความใหญ่โตของมหาวิทยาลัยด้วย ในจำนวนนี้รวมถึงผู้ที่ได้รับเลือกมาจากภายนอกมหาวิทยาลัย ซึ่งมักได้แก่บุคคลที่มีตำแหน่งสำคัญ เช่น นายกรัฐมนตรี เป็นต้น) สมาชิกสภามหาวิทยาลัยเป็นผู้เลือกประธานสภามหาวิทยาลัยขึ้นมา 1 คน ผู้ที่ได้รับเลือกจะต้องได้คะแนนเสียง $\frac{2}{3}$ ของสมาชิกทั้งหมด เมื่อได้รับเลือกแล้ว สภามหาวิทยาลัยจะส่งชื่อผู้ได้รับเลือกไปยังรัฐมนตรีกระทรวงมหาวิทยาลัย เพื่อลงชื่อแต่งตั้ง (ในกรณีที่ได้รับคะแนนเสียง $\frac{2}{3}$ ไม่ใช่อาจารย์ แต่ได้รับการเสนอชื่อให้เป็นประธานสภามหาวิทยาลัย) รัฐมนตรีกระทรวงมหาวิทยาลัยมีสิทธิยับยั้งไม่แต่งตั้งให้เป็นประธานสภามหาวิทยาลัยได้ ถ้ารัฐมนตรีกระทรวงมหาวิทยาลัยปฏิเสธการแต่งตั้งนี้ Rector ของ Académie แห่งนั้นจะส่งคนเข้ามาบริหารงานเพื่อรักษาการแทนในตำแหน่งประธานสภาของมหาวิทยาลัยไปพลางก่อน โดยให้บริหารงานในชื่อ "Administrateur" เท่านั้น (แทนที่จะใช้ชื่อ "Président de l'Université") จนกว่าทางสภามหาวิทยาลัยจะเปลี่ยนท่าทีและสรรหาคนใหม่เข้ามาให้รัฐมนตรีกระทรวง

มหาวิทยาลัยแต่งตั้งใหม่ ในทางปฏิบัติผู้ได้รับเลือกเป็นอาจารย์ในมหาวิทยาลัย รัฐมนตรีกระทรวงมหาวิทยาลัยจะลงนามแต่งตั้งทุกครั้ง

ในระดับคณะ (U.E.R.) มีหลักการเลือกตั้งผู้บริหารงานท่านเองเกี่ยวกับการเลือกประธานสภามหาวิทยาลัย คณะกรรมการบริหารงานของคณะ (Conseil d' U.E.R.) ประกอบไปด้วยผู้แทนจาก 2 ฝ่าย คือ ฝ่ายอาจารย์และฝ่ายนักศึกษา ผู้แทนจาก 2 ฝ่ายนี้จะเป็นผู้ลงคะแนนเลือกตั้งคณบดีหรือผู้อำนวยการสำนักนั้น

การแต่งตั้งตำแหน่งอาจารย์ในมหาวิทยาลัย ในระยะหลังนี้เกิดวิกฤตการณ์ด้านการศึกษาในมหาวิทยาลัยของฝรั่งเศสมาหลายครั้ง ตำแหน่งอาจารย์ (ตำแหน่งอาจารย์ในที่มีอาชีพต้นแบบที่เป็นอาจารย์ประจำ (professeur titulaire) มีค่าธรรมเนียมอาจารย์ผู้สอนรายชั่วโมง (charges de cours) หรือ อาจารย์ผู้ร่วมสอน)

ในมหาวิทยาลัยจึงถูกกำหนดให้แต่ผู้ที่มีคุณวุฒิในระดับปริญญาเอกซึ่งได้ผ่านการทำงานด้านค้นคว้ามาแล้ว

- ตำแหน่งทางวิชาการมี 4 ระดับ คือ
- Professeur
- Maitre de conference
- Maitre Assistant
- Assistant
- (เริ่มต้นจากตำแหน่งอาจารย์ผู้บรรยาย-Assistant จนถึงตำแหน่งศาสตราจารย์-Professeur)

การเลื่อนตำแหน่งทางวิชาการแต่ละระดับมีเงื่อนไขทางเวลาของการปฏิบัติงาน และการทำการค้นคว้าวิจัยงานของอาจารย์ประกอบด้วย

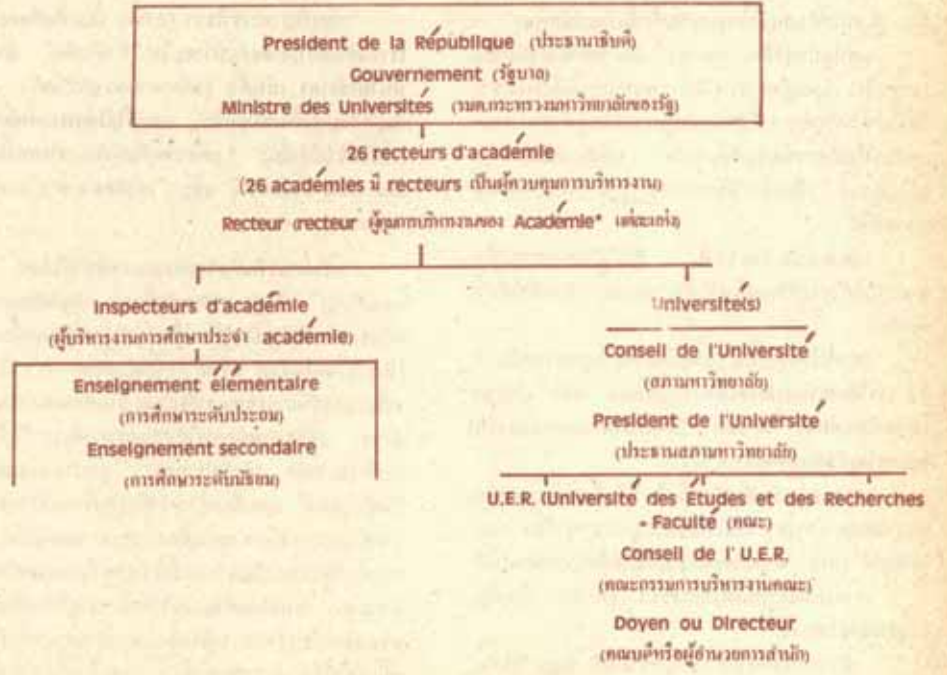
ก่อนที่จะได้ตำแหน่ง Assistant ผู้มีคุณวุฒินั้นจะได้รับการเสนอชื่อเข้าในรายชื่อของผู้มีวุฒิถึง (liste d'aptitude) โดยมีคณะกรรมการผู้ทรงคุณวุฒิอื่นประกอบด้วยผู้แทนจากสาขาวิชาการต่าง ๆ เป็นผู้พิจารณาผู้เสนอชื่อ เมื่อคัดเลือกแล้วจะเสนอชื่อต่อสภามหาวิทยาลัยซึ่งจะเป็นผู้เสนอชื่อต่อไปยัง Rector ของ Académie นั้น ส่วนการแต่งตั้งอาจารย์ในระดับสูงขึ้นไปอีกจนถึงขั้นศาสตราจารย์ สภามหาวิทยาลัยจะต้องส่งชื่อผู้ควรได้รับการแต่งตั้งไปยังรัฐมนตรีกระทรวงมหาวิทยาลัยเพื่อได้รับทราบ



และลงนามเป็นทางการ

ในระบบการให้บริการด้านการศึกษาของฝรั่งเศสยังมีองค์กรใหญ่อีกแห่งหนึ่งที่จัดการทางด้านสวัสดิการให้แก่นักศึกษา เช่น สวัสดิการด้านอาหาร (จัดให้มี Restaurant ของรัฐแก่ักเรียน โดยรัฐเป็นผู้ออกให้มากกว่าครึ่งราคา) ที่พัก กิจกรรมด้านวัฒนธรรม การกีฬา และอื่น ๆ องค์กรนี้เป็นที่รู้จักในนาม C.R.O.U.S (Centre regional des oeuvres universitaires et scolaires) ซึ่งขึ้นโดยตรงต่อกระทรวงมหาวิทยาลัย C.R.O.U.S. ในแต่ละ Académie จะจัดหน่วยงานในการบริหารงานของตนเอง ในการจัดสวัสดิการแก่นักศึกษาเพื่อให้สอดคล้องกับนโยบายและความช่วยเหลือของรัฐบาล จะเห็นได้ว่าผู้ที่มีสภาพเป็นนักศึกษาจะต้องเกี่ยวข้องกับองค์กรทางฝ่ายมหาวิทยาลัย (คณะที่นักศึกษาจะเรียน) กับ องค์กรที่ให้บริการสวัสดิการแก่นักศึกษา (C.R.O.U.S.) ประจำ Académie นั้น ๆ

มีข้อสังเกตว่า ในการบริหารงานมหาวิทยาลัยของฝรั่งเศส มีโอกาสเปิดกว้างสำหรับนักศึกษาที่จะเข้ามาร่วมแสดงความคิดเห็นเพื่อประโยชน์ต่อการบริหารงาน การศึกษาค้นคว้าแล้วข้างต้น อนึ่ง รัฐบาลฝรั่งเศสตระหนักถึงความสำคัญทางด้านการให้การศึกษาอย่างมาก จนกระทั่งสามารถจัดบริการทางด้านสวัสดิการที่เกี่ยวกับการศึกษาของชาติในทุกเรื่องตั้งแต่การอื่นมีบริการใน การทดแทนค่าธรรมเนียมการศึกษา (โดยเก็บจากนักศึกษาในอัตราต่ำมาก) การให้สวัสดิการทางด้านวัสดุ (อาหาร ที่พัก) ตลอดจนด้านวัฒนธรรมและการกีฬา ซึ่งแม้ว่าประเทศฝรั่งเศสจะใช้เงินงบประมาณทางด้านการศึกษาสูงมากในแต่ละปี แต่ผลตอบแทนที่ได้รับกลับคุ้มค่ากว่าที่ทั้งในระยะใกล้และระยะไกล



* recteur ของ académie หนึ่ง ๆ อาจควบคุมการบริหารการศึกษาของหลายเมือง เช่น académie de Reims ควบคุมดูแลปารีสมหาวิทยาลัย Reims และ Troyes เป็นต้น



ส.ร.มธ. ลอยเงินเล่า คณะบริหารธุรกิจ

โปรดอย่ารีบที่ทักท้วงผมเอาเรื่อง (ภาวะ) เงินเฟ้อ มาเล่าให้ฟัง (อีก) เดะ เพราะใคร ๆ เขารวบกัน (มานานแล้วละดู) ว่ามันคืออะไรกัน

โดยสรุป (ภาวะ) เงินเฟ้อก็คือ การที่เงินเด็กลง เพราะซื้อของได้น้อยลง หรือ (เพื่อไม่พูดเหมือนคนอื่น) การที่สินค้าราคาสูงขึ้น (เพราะประชาชนมีอำนาจซื้อมากขึ้น) จนถึงปัจจุบันนี้มักปรากฏทางเศรษฐศาสตร์ ต่างก็ยืนยัน (ค่อนข้างแน่นอน) ว่าสาเหตุของ (ภาวะ) เงินเฟ้อนั้นมีมากมายหลายประการด้วยกัน และต่างก็ได้เสนอวิธีแก้ต่าง ๆ นานา ซึ่งเกี่ยวโยงไปถึงการเศรษฐกิจ การเงิน และการคลัง มาครกต่าง ๆ ที่เราได้อ่านกันในตำราต่าง ๆ นั้น ผู้เสนอก็ยืนยันสรรพคุณกันทั้งนั้นว่าแน่หนักหนา

แต่ที่แปลกก็คือ (ภาวะ) เงินเฟ้อก็ยังคงมีอยู่ในโลกต่อไป และเกือบทั่ว ๆ ไป เพราะฉะนั้นจึงพูดได้ว่ามาตรฐานการต่าง ๆ ที่นักปรัชญาทางเศรษฐศาสตร์นำมาเสนอองไม่มีสรรพคุณแต่ขาดนัก หรืออาจเป็นเพราะแก้ไม่ถูกจุด เนื่องจากวิเคราะห์สมมุติฐาน (ของโรค) ผิดพลาดก็ได้

และตามข้อเท็จจริงนั้น ก็ยังไม่ปรากฏว่ามีผู้ใดสามารถแก้ไข (หรือแม้แต่ยับยั้ง) (ภาวะ) เงินเฟ้อได้สักคนเดียว

เท่าที่เรารวบกัน (และเห็นกัน) อยู่ทุกวันนี้ ก็คือ เราได้แต่เพียงปล่อยให้ภาวะนี้แหลก "สตีม" ไปเอง โดยเราได้แต่คอย "ตะล่อม" มิให้มีเกิดความรุนแรงขึ้นจนเศรษฐกิจพังทลายลงเท่านั้น

เราจะยอมร่วมกันสักครั้งไม่ได้หรือว่าสาเหตุอันมูลฐานของ (ภาวะ) เงินเฟื่อนั้นเมื่ออยู่ประการเดียว และวิธีที่จะให้ (ภาวะ) ดังกล่าวหยุดยั้งลงก็มีวิธีเดียว (เหมือนแท้) เราจงมาพิจารณาตัวอย่างของ (ภาวะ) เงินเฟ้อด้วยกันสักครั้งเถอะ

- เพราะเหตุอุปทานซึ่งค่าก่อสร้างในปี 2505 เท่ากับประมาณ 300,000 บาท จึงกลายเป็นเกือบ 1,200,000 บาท ในปัจจุบันนี้?
- เพราะเหตุโดยชนด ซึ่งเมื่อเมื่อปี พ.ศ.2513 ในราคาเพียง 100,000 บาท กลายเป็นเกือบ

700,000 บาท ในปีที่?

- เพราะเหตุเงินบาทมูลค่าของผองเอง จึงมีอำนาจซื้อต่ำลงเกือบ 50% (สำหรับสินค้าบางชนิดลดลงมากกว่า 200%) ระหว่างปี พ.ศ.2516 กับ 2522 ? คำตอบก็คือมี (ภาวะ) เงินเฟ้อในเมืองไทยครับ แต่ว่าความหมายที่แท้จริงของคำว่า (ภาวะ) เงินเฟ้อ นั้นคืออะไรกันแน่

อะไรเป็นสาเหตุของปรากฏการณ์ที่ค่อย ๆ ทำให้ภาวะความเป็นอยู่ของเราค่อย ๆ เสื่อมทรามลง? และอะไรเป็นสาเหตุที่ค่าของเงินบาทในระยะ 10-20 ปีมาแล้วนี้ลดลงเกือบ 100% (โดยเฉลี่ย)?

ก่อนที่เราจะเข้าใจว่า (ภาวะ) เงินเฟ้อคืออะไรนั้น เราจะต้องเข้าใจเสียก่อนว่าอะไร "กำลังเฟ้อ" อันที่เพื่อนบ้านไม่ใช้ราคา (สินค้า) (แม้ว่าตามความเป็นจริง ราคาสินค้าก็ขึ้นสูงขึ้นเหมือนกัน) และก็ไม่ใช้ของเท่าข้างสูงขึ้น (ทั้งที่ค่าจ้างก็สูงขึ้น) แต่สาเหตุที่แท้จริงมาจากที่ปริมาณเงิน (เช่น "เงินตรา" และ "เครดิตธนาคาร") เพิ่มขึ้นต่างหาก

ทรัพยากรที่แท้จริงของประเทศชาติได้แก่ "สินค้าและบริการ" ซึ่งประชาชนผลิตขึ้นมา เงินหรือผูกษาไปหรือธนบัตรซึ่งรัฐเป็นผู้พิมพ์ขึ้น เป็นแต่เพียงเครื่องแสดง (ที่เรามองเห็นง่าย) ทรัพยากรนั้นต่างหาก เรา "ให้" ส่วนหนึ่งของทรัพยากรของเราที่รัฐบาลในลักษณะเป็นภาษีอากร แต่รัฐบาลทำการใช้จ่ายมากกว่าที่เรา "ให้" ไปมากกว่ามากนัก (ดังที่ปรากฏว่า "งบประมาณของรัฐ" ปิดหีบไม่ลง" และต้องทำการกู้ยืมเงินจากประชาชนและจากต่างประเทศมาช่วยจนเกือบประมาณแผ่นดิน) ยิ่งกว่านั้นรัฐบาลยังได้สร้างหนี้ขึ้นสำหรับอนาคตอีกอย่างมากมาย เช่นต้องเตรียมเงินไว้จ่ายบำนาญให้แก่ข้าราชการหรือเพื่อค่าประกันการกู้ยืมเงินโดยหน่วยงานของรัฐบาล) หนี้เหล่านี้มีจำนวนมหาศาล และปีหนึ่ง ๆ ผู้เสียภาษีต้องเสียสละกันคนละมาก ๆ

ปัญหาคือไปมีวิธีรัฐบาลสามารถจ่ายเงินเกินกว่ายอดเงินที่พวกเขา (เหล่าประชาชน) จ่ายให้ได้หรือไม่? ตามปกติรัฐบาลได้เงินมาจากวิธี "การพิมพ์ธนบัตร"

หรือโดยการพิมพ์ "เครื่องหมาย" ที่ใช้เงินเงินได้มากกว่า การสร้างตวรรษวิทยาการขึ้นใหม่จริง ๆ กฎหมายของทางเศรษฐศาสตร์ที่ว่า "อ้อมมีสิ่งใดเพิ่มขึ้น สิ่งนั้นจะยิ่งมีราคาต่ำลง" ก็นำมาใช้กับเงินบาท (หรือเงินสกุลอื่น ๆ) ได้ด้วยเหมือนกัน นักการคลังมีชื่อคนหนึ่ง (ของต่างประเทศ) ได้เคยกล่าวว่า "เงินตราของประเทศใดก็ตามเพราะการกระทำของรัฐบาลเอง และปัญหาที่สำคัญเกี่ยวกับเงินตราของประเทศก็คือ เราพิมพ์มันขึ้นมาจนเกินไป"

การพิมพ์เงินขึ้นนี้เองเป็นสาเหตุอันมูลฐานของ (ภาวะ) เงินเฟ้อ กล่าวคือ เงินเป็นจำนวนมากซึ่งได้ถูกพิมพ์ลงสู่วงเศรษฐกิจ จนเกินความต้องการของวงเศรษฐกิจ (นั่นเอง)

หลังจากที่เราเห็นยอมรับความจริงอันมูลฐานนี้แล้วเท่านั้น เราจึงจะมีชื่อว่าเป็นพลเมืองที่ฉลาดพอที่จะเปลี่ยนความเชื่อที่มกมายเกี่ยวกับ (ภาวะ) เงินเฟ้อ ซึ่งปรากฏอยู่ในหน้าหนังสือพิมพ์เกือบทุกวัน หรือในห้องเรียนหรือในวงราชการ ความเชื่ออันมกมายและ "ร้ายกาจ" และน่ากลัวมากมีอยู่ 3 ประการด้วยกัน คือ

1. ความเชื่ออันมกมายประการที่หนึ่ง คือ การเพิ่มขึ้นของ "ค่าจ้าง" และของ "ราคาสินค้า" เป็นเหตุให้เกิด (ภาวะ) เงินเฟ้อ

นักการเงินหลายคนยืนยันว่า สาเหตุประการหนึ่งของ (ภาวะ) เงินเฟ้อคือการที่ "การเพิ่มของค่าจ้าง (แรงงาน)" มีระดับที่สูงกว่า "การเพิ่มของผลผลิต" รวมทั้งการเติบโตอย่างแท้จริงของการเศรษฐกิจด้วย การที่ราคาสินค้าขึ้นราคามาก ๆ เป็นเหตุให้ผู้ค้าขายสินค้าได้กำไรเกินควร

เราต้องไม่ลืมว่าภายใต้ระบบการค้าแบบเสรีคือมีการแข่งขันกันได้นั้น ราคาสินค้าและค่าจ้าง (แรงงาน) เป็นเครื่องแสดงออกขั้นแรกของการเปลี่ยนแปลงที่เกิดขึ้นตลอดเวลาของอุตสาหกรรม และอุปสงค์ เนื่องจากการค้าขายกัน ๆ ครึ่งในตลาดการค้า ถ้ามีเงิน (และเครดิต) เป็นจำนวนเท่ากันเท่าที่ถือในระบบการค้า นักธุรกิจก็จะไม่ให้ความสนใจกับ "อุปทาน" และ "อุปสงค์" การเพิ่มราคาสินค้าหรือการเพิ่มค่าจ้างให้ถูกจ้าง ย่อมจะทำได้ถ้าราคาสินค้าสูงเกินไปแล้ว ผู้ซื้อสินค้าก็จะพากันไปซื้อสินค้าที่อื่นแทน ถ้ามีการเรียกร้องค่าจ้างสูงเกินไป นายจ้างจะต้องปฏิบัติไม่ยอมเพิ่มให้ หรือไม่ก็จะจ้างถูกจ้างเป็นจำนวนน้อยคนลง โดยกำหนดค่าจ้างในอัตราใหม่ขึ้นเมื่อเป็นเหตุในการแข่งขันกันเท่านั้นที่จะสามารถคุมราคาสินค้าไว้ให้คงที่ได้

แต่ว่า "วินัย" ของตลาดได้ถูกรัฐบาล "ตีวงกัน" ไว้เสียแล้ว เพื่อที่จะสามารถชำระหนี้หรือเพื่อปฏิบัติหน้าที่ทางด้านสังคมได้ รวมทั้งการทำให้เกิดภาวะการมีงานทำเต็มอัตราขึ้น รัฐบาลมักใช้วิธี "เพิ่ม" ปริมาณเงินผูกษาแล้ววิธีดังกล่าวนี้เองรัฐบาล "ส่งเสริม" ให้อัตราค่าจ้าง (แรงงาน) และราคาสินค้าขึ้นสูงขึ้น โดยเชื่อว่าการกระทำดังกล่าวนี้เองจะมีผลให้มีการสร้างเงินขึ้นจนพอเพียงสำหรับนำไปจ่ายเป็นค่าจ้าง (แรงงาน) และเป็นราคาสินค้า (ที่สูงขึ้น)

เมื่อ "ปริมาณเงิน" ได้เพิ่มขึ้นอย่างรวดเร็วเป็นเวลาเช่นตอนสงครามแล้ว ราคาสินค้าก็จะเริ่ม "มีชีวิตชีวา" ขึ้น แทนที่จะเก็บออมเงินไว้ (ก่อน) ประชาชนก็จะทำการซื้อ (สินค้า) "เดี๋ยวนี้" โดยหวังว่าจะ "เออแหละ" ราคาสินค้าในอนาคตได้ สหภาพแรงงานจะพยายามให้มีการขึ้นสัญญาจ้างโดยมีเงื่อนไขเกี่ยวกับค่าครองชีพ (เช่น มีการเพิ่มค่าจ้างเมื่อราคาสินค้าสูงขึ้น) ธนาคารซึ่งให้กู้ยืมโดยจะมีกำไร ระบะหนึ่งเห็นด้วยเงินตราที่ค่าเสื่อมลงทุกวันก็จะคิดดอกเบี้ยเงินกู้สูงขึ้น

ถ้าการที่ค่าจ้างแรงงานเพิ่มสูงขึ้นแต่อย่างใดเป็นส่วนหนึ่งของ (ภาวะ) เงินเฟ้อแล้ว เขอร์มันจะวันตกก็ควรจะเป็นประเทศที่มี (ภาวะ) การที่ปริมาณเงินสูง ค่าจ้างขึ้นเรื่อย ๆ

ภาวะเงินเฟ้อ

ต่อจากหน้า 4

ของคณงานเยอรมันเพิ่มขึ้นถึง 236% ในระหว่างปี 1966-1977 แต่ว่า (ภาวะ) เงินเฟ้อเฉลี่ยเท่ากับประมาณปีละ 4% เท่านั้นเอง ทั้งนี้เพราะเหตุที่รัฐบาลได้บังคับให้ปริมาณเงินมีความสมดุลกับทรัพยากรที่เพิ่มขึ้นจริง ส่วนคณงานสหรัฐอเมริกาได้รับค่าจ้างเพิ่มขึ้นในระยะเดียวกันถึง 101% ซึ่งการเพิ่มขึ้นเกือบเร็วกว่าการเพิ่มเฉลี่ยของค่าจ้าง คือปีละ 6% ความจริงก็คือว่าค่าจ้างแรงงานมี "ปฏิกริยา" (ต่อต้าน) การทำให้เกิด (ภาวะ) เงินเฟ้อโดยรัฐบาล

เราเมื่อไรที่จะกล่าวถึงในแง่การขึ้นราคาของสินค้าบ้าง? จนถึงในปัจจุบันนี้ก็ยังมิมีผู้ยืนยันว่า ราคาน้ำมันที่สูงขึ้นตั้งแต่ปี พ.ศ.1973 เป็นสาเหตุอันสำคัญของ (ภาวะ) เงินเฟ้อ แต่ความเข้าใจดังกล่าวหาถูกต้องไม่ ราคาสินค้าที่สูงขึ้นนั้นทำให้เราต้องแบกภาวะทางการเงินหนักยิ่งขึ้น แต่สิ่งนี้ไม่ใช่สิ่งที่ทำให้เกิด (ภาวะ) เงินเฟ้อ อย่างแน่นอน เราลองพิจารณาตลาดการเงินของประเทศญี่ปุ่น กับประเทศเยอรมันนีดูกันต่อไป ประเทศทั้ง 2 นี้ต้องพึ่งน้ำมันจากต่างประเทศเกือบ 100% แต่ในระยะที่มีการกีดกันมิให้มีการส่งน้ำมันเข้าประเทศทั้งสอง ประเทศทั้งสองมีนโยบายภาษีอากรที่รัดกุมมาก เช่นพยายามมิให้งบประมาณขาดดุลยิ่งขึ้น และควบคุมการเพิ่มปริมาณเงินอย่างใกล้ชิด ผลก็คือเงินเฟ้อในทั้งสองประเทศนี้ลดลง แต่ปรากฏว่าในระยะเดียวกันกลับเพิ่มขึ้นเกินกว่า 12.2% ในสหรัฐอเมริกาซึ่งมีการเมือง "พิมพ์" ธนบัตรออกมาสู่ตลาดเป็นการใหญ่ เพื่อแก้งบประมาณขาดดุล การกระทำดังกล่าวนี้เอง (การพิมพ์ธนบัตรเพิ่ม) และไม่ใช้การกระทำของชาติอาหรับ ที่ทำให้เงินเฟ้อของประเทศอเมริกามีอัตราสูงขึ้น

2. ความเชื่อหมายประการที่ 2 คือการควบคุมค่าจ้าง (แรงงาน) และราคาสินค้าจะแก้ (ภาวะ) เงินเฟ้อเป็นสิ่งที่ทำได้ ความเชื่อประการที่ 2 นี้มีความเกี่ยวโยงอยู่กับความเชื่อประการแรก (อย่างใกล้ชิด)

เกี่ยวกับเรื่องนี้ M.Friedman ซึ่งเคยได้รับรางวัลโนเบลทางเศรษฐศาสตร์ได้เขียนไว้ว่า "การควบคุมราคา (สินค้า) ได้ถูกนำมาใช้ครั้งแล้วครั้งเล่าเป็นเวลากว่า 200 ปีแล้ว แต่ก็ไม่เห็นได้ผลสักครั้ง" จักรพรรดิโรมัน Diocletian ได้ทดลองโทษประหารชีวิตผู้ฝ่าฝืนการควบคุมในปี 301 ก่อน ค.ศ. ประชาชนหลายพันคนถูกลงโทษ เพราะการฝ่าฝืน และการเศรษฐกิจก็เกือบพังทลายลง

ในปี 1775 รัฐบาลสหรัฐได้พยายามหาวิธีให้รัฐบาลโดยการอนุญาตให้พิมพ์ "กระดาษเงิน" ซึ่งเกือบไม่มีค่าเลยออกมาใช้ (ภาวะ) เงินเฟ้อครั้งรุนแรงที่สุดที่เกิดขึ้น ต่อจากนั้น เกือบจะทำลายทุกสิ่งทุกอย่างเสียสิ้น สภาพที่เมืองฟิลาเดลเฟียได้พยายาม "ระงับ" ภาวะดังกล่าวด้วยการควบคุมราคาสินค้า ผลปรากฏว่าชาวไร่ ชาวนา และนักธุรกิจเป็นจำนวนมากปฏิเสธไม่ยอมขายสินค้าในราคาควบคุม และการขาดแคลนได้เกิดขึ้นทั่วไป

ประวัติของการควบคุมแสดงให้เห็นว่าการควบคุมไร้ผล เพราะเหตุว่าการควบคุม

... เป็นเหตุให้เกิดการขาดแคลน โรงงานมากแห่งไม่สามารถ หรือไม่พยายามผลิตสินค้าในราคาที่ทางกาหนดขึ้นโดยไม่มีหลักเกณฑ์

- เป็นเหตุให้คุณภาพ (ของสินค้า) ลดค่าลง มาตรฐานดั้งเดิมได้กลายเป็นมาตรฐานพิเศษ ซึ่งต้องใช้เงินจำนวนสูงเพื่อรักษาไว้

- เป็นเหตุให้มีการ "หลีกเลี่ยง" อยู่ตลอดเวลา

- เป็นเหตุให้ต้องมีเจ้าหน้าที่เป็นจำนวนมากสำหรับบริหารการควบคุม ซึ่งมีผลให้ค่าใช้จ่ายสูงมาก ตัวอย่างเช่น ในระหว่างสงครามโลกครั้งที่ 2 สหรัฐอเมริกาใช้พนักงานทำงานใน "สำนักงานบริหารราคา (OPA) เกินกว่า 65,000 คน ซึ่งควบคุม "พนักงานอาสาสมัคร"

อีกกว่า 325,000 คน อีกต่อหนึ่ง

แต่ที่เลวร้ายไปกว่านั้น ก็คือ ในขณะที่เรามีความ "รู้สึก" ว่าการควบคุมได้ลดต้นทุนเอง ความจริงกลับปรากฏว่าการควบคุมได้แต่เพียง "ตรึง" ค่าจ้างแรงงานและราคาสินค้าไว้ในระดับเดิมได้เป็นการชั่วคราวเท่านั้น แต่ว่าในระยะเดียวกันความกดดันของ (ภาวะ) เงินเฟ้อก็ยิ่งหนักหน่วงขึ้น เมื่อใดที่มีการยกเลิกการควบคุมตลาดก็จะ "กระโดด" ไปสู่ "ระดับธรรมชาติ" และมักจะปรากฏว่า (ภาวะ) เงินเฟ้อที่รุนแรงและมีผลเสียหายนามากได้เกิดขึ้นตามมาทันที การควบคุมโดยประธานาธิบดี นิกสัน ที่เรียกกันว่า "ระยะ 1, 2, 3 และ 4" ในปี 1971 เป็นตัวอย่างที่ดี อัตราการเพิ่มของราคาสินค้าได้ลดต่ำลงในขณะที่เริ่มมีการควบคุม ภาวะเช่นนี้เป็นผลของการลดการเพิ่มปริมาณเงินลงในปลายสมัยของประธานาธิบดี จอนสัน แต่ว่าในขณะที่มีการควบคุมนั้นระดับขึ้นของราคาสินค้าได้สูงขึ้นอย่างรวดเร็ว คือเกือบ 13% ในกลางปี 1974 ความรุนแรงนี้เป็นผลของภาวะอื่น ๆ ด้วย เช่นการผลิตพืชอาหารของโลกประสบความล้มเหลว และการห้ามน้ำมันเข้าประเทศอเมริกาโดยประเทศอาหรับ แต่ก็ยังมีบุคคลเป็นจำนวนมากที่มีใจเชื่อว่าปัจจัยดังกล่าวนี้เป็นสาเหตุของ (ภาวะ) เงินเฟ้อของปี 1973-1974 ความจริงมิว่าการควบคุมโดยนิกสันเป็นเพียงม่านที่บังการเพิ่มขึ้นอย่างรวดเร็วของการใช้จ่ายของรัฐเท่านั้นเอง

เพราะเหตุใดรัฐบาลจึงหันกลับมาใช้วิธีควบคุมราคาสินค้าและค่าจ้าง (แรงงาน) และโดยประชาชนสนับสนุน? Friedman กล่าวว่า "การเรียกร้องให้มีการควบคุมเงินมิได้เป็นผลของประสบการณ์หรือของการวิจัยใดๆ เลย แต่เป็นเพียงการแสดงออกของความคิดที่ว่า "จะต้องทำอะไรสักอย่างหนึ่ง" เท่านั้นเอง อย่างไรก็ตาม การควบคุมมิใช่เป็นวิธีแก้ปัญหา เพราะว่าในขณะที่เดียวกับรัฐบาลก็ก่อนที่เพิ่มขึ้นด้วยการพิมพ์ธนบัตรเพื่อนำไปใช้หนี้ (ที่ตนก่อขึ้น)

3. ความเชื่อหมายประการที่ 3 คือความเชื่อว่า (ภาวะ) เงินเฟ้อเป็นเรื่องที่เกี่ยวข้องกับทุก ๆ คน ประธานาธิบดีคาร์เตอร์กล่าวว่า "ความเชื่อที่ว่ารัฐบาลแต่ฝ่ายเดียวจะสามารถแก้ (ภาวะ) เงินเฟ้อได้นั้นเป็นความเชื่อที่งมงายและความสําเร็จและความล้มเหลวของการควบคุมขึ้นอยู่กับภาระกระทำของภาคเอกชนด้วย"

แม้ว่าคำกล่าวของคาร์เตอร์จะสอดคล้องกับทฤษฎีเรื่อง (ภาวะ) เงินเฟ้อก็ตาม แต่ก็ขัดกับประวัติศาสตร์เศรษฐกิจและความเป็นจริง การเพิ่มขึ้นอย่างรวดเร็วของเงินดอลลาร์ตั้งแต่ปี 1940 เกิดขึ้นพร้อม ๆ กับการเพิ่มขึ้นอย่างมหาศาลของปริมาณเงิน

(ภาวะ) เงินเฟ้อในประเทศยุโรปตะวันตกมีระดับสูงมากกว่าในประเทศอื่นทั่ว ๆ ไป เว้นแต่ในประเทศเยอรมันนี (4%) และประเทศสวิต (2%) ทั้ง 2 ประเทศนี้เป็นตัวอย่างของความล้มเหลวทางการเมืองและของควมมีระเบียบวินัยของพลเมืองในกรณีที่มีระดับงบประมาณของตนและในการเพิ่มปริมาณเงิน

ในระยะหลังสงครามโลกครั้งที่ 2 (ภาวะ) เงินเฟ้อถูกควบคุมได้สำเร็จเพียง 3 ครั้งเท่านั้นเอง คือ

1) ในประเทศเยอรมันนี ในปี 1948 ซึ่งปฏิเสธไม่ยอม "ใช้เงิน" เพื่อให้เกิดภาวะเศรษฐกิจรุ่งเรือง โดยการพยายามให้งบประมาณขาดดุลอย่างมาก

2) ในประเทศสหรัฐอเมริกา ในปี 1953 (สมัยไอเซนฮาวร์) ซึ่งใช้นโยบายประหยัดจนสามารถควบคุมอัตราเพื่อไว้ได้เพียงแต่ปีละ 1.4%

3) ในประเทศฝรั่งเศส ในปี 1958 เมื่อเดอโกลลดการขาดดุลของงบประมาณแผ่นดินลงถึง 50%

ในตัวอย่างทั้ง 3 นี้ การควบคุมได้ผลเพราะรัฐบาลลดการใช้จ่ายและโดยการปิดโรงพิมพ์ธนบัตรเสีย แต่เป็นที่น่าสนใจว่านักการเมืองมิได้ยึดนโยบาย

นี้ไว้เป็นเวลานานเท่าใดนัก คือได้เพิ่มค่าใช้จ่าย (ด้านสังคม) โดยมีได้ป้องกันตนเอง (เก็บภาษีอากร) อย่างเพียงพอ เมื่อเวลา "โชน" ความเชื่ออย่างมงายลงตะกริวไปแล้ว เราจะเห็นชัดเจนว่า วิธีนี้ก็ (ภาวะ) เงินเฟ้อ ก็คือ การทำให้ (ภาวะ) เงินเฟ้อหยุดชะงักลงนั่นเอง กล่าวคือ

- ทุกการเพิ่มขึ้นของปริมาณเงินแต่ก่อนที่ประเทศ จะไม่สามารถเพิ่มผลผลิตได้ต่อไปอีก หรือ
- ทุกการเสริมสร้างเรามีเงินมากเกินกว่าที่เราต้องการ เสีย หรือ
- ทุกการทำให้งบประมาณขาดดุลเป็นจำนวนมหาศาลเสีย ซึ่งจะได้นำเงินมาใช้ต่อเพียงพอ โดยการเพิ่มเงินที่ไม่มิทุนสำรองหนุนหลัง

เพื่อมิให้เกิด (ภาวะ) เงินเฟ้อรัฐจะต้องรับโครงการบางโครงการเสีย ภาวะว่างงานอาจเกิดขึ้น แต่ว่านักเศรษฐศาสตร์ผู้หนึ่งได้เคยกล่าวว่า "ชาติใดที่ไม่หยุด (ภาวะ) เงินเฟ้อเพราะเหตุว่า เป็นสิ่งที่ "เจ็บปวด" มากในแง่การเมือง ชาตินั้นได้เริ่มประกาศตนว่ากำลังจะล้มเหลวแล้ว"

เมื่อกลางเดือน ตุลาคม 2522 ความโกลาหลอย่างใหญ่หลวงได้เกิดขึ้นในตลาดหลักทรัพย์ของสหรัฐอเมริกา และโดยเฉพาะที่ Wall street แห่งนิวยอร์ก เนื่องจากมีการขายหลักทรัพย์กันเป็นการใหญ่ เพราะผู้ลงทุนมีความหวาดเกรงว่าภาวะการเงินวิกฤตของปี 1930 จะเกิดขึ้นอีกครั้งหนึ่ง เราท่านคงจำได้ว่าในระหว่างปี 1930-1932 โครงสร้างทางการเงินของโลกและโดยเฉพาะของสหรัฐอเมริกาได้พังทลายลงเนื่องจากภาวะเงินเฟ้อ วิธีแก้ที่ถูกนำมาใช้ซึ่งได้แก่การเปลี่ยน (ลด) ค่าของเงินมีผลให้ประชาชนล้มจมลงทั่วหน้ากัน เศรษฐีหลักทรัพย์ (หุ้น) ก็กลายเป็นกระยาจกไปในทันทีทันใด บรรดาภคของเมื่อกลางเดือน ตุลาคม 2522 (1979) นี้ คล้ายคลึงกันกับของเมื่อปี 1930 มาก ราคาสินค้าได้ลดลงอย่างชวบชาบเพราะมีแต่ผู้ขาย (และเกือบไม่มีผู้ซื้อ) คำนึงของ Dow Jones ลดต่ำลงถึง 58.62 จุด

สาเหตุสำคัญของภาวะการณ์เช่นนี้ก็คือนโยบายระบบธนาคารสำรองแห่งสหรัฐ (Federal Reserve System) ได้ประกาศใช้เพื่อระงับภาวะเงินเฟ้อซึ่งขึ้นขึ้นโดยเฉลี่ยถึงกว่าปีละ 12%

มาตรการแบบนี้มิได้ทำให้สงบแล้วในภาคต้นของบทความนี้แล้ว และเนื่องจากบังเอิญตรงกันกับมาตรการที่สหรัฐนำมาใช้เพื่อแก้ภาวะเงินเฟ้อในประเทศของตน ผมจึงขอถือโอกาสนำมาเสริมบทความดังกล่าวและเพื่อเป็นการยืนยันว่าข้อความของบทความนี้มีความถูกต้องมากที่สุดเท่าที่เสีย

โดยย่อมาตรการที่ธนาคารสำรองแห่งสหรัฐ (ธนาคารกลาง) ประกาศใช้มีอยู่ 3 หัวข้อด้วยกันคือ

1. การเพิ่มอัตราซื้อลดตัวของธนาคารกลางโดยทันทีและในอัตราที่รุนแรงกว่าปกติ คือเพิ่มขึ้นถึง 1% คือจาก 11% เป็น 12% อัตราซื้อลดนี้เพิ่มอัตราดอกเบี้ยซึ่งธนาคารกลางเรียกเก็บจากธนาคารพาณิชย์ซึ่งมาสู่เงินจากตน เนื่องจากธนาคารสำรองแห่งสหรัฐบังคับให้ธนาคาร (พาณิชย์) ต้องเก็บเงินจำนวนหนึ่งไว้เป็น "สำรอง" สำหรับการให้ลูกค้ากู้ยืมทุกดอลลาร์ ธนาคารพาณิชย์ที่ต้องการเพิ่มการให้กู้ยืมก็ต้องหันไปพึ่งธนาคารกลาง โดยการขายลดตัวของตน เมื่อบริษัทของเงินที่จะได้มาจากธนาคารกลางถึงสู่ต้น ธนาคารพาณิชย์ก็ต้องระมัดระวังในการกู้ยืมซึ่งเท่ากับเป็นการป้องกันมิให้เครดิตขยายตัวออกไปในขณะเดียวกัน
2. การให้ธนาคารพาณิชย์กันเงินที่ได้มาจากธนาคารต่างประเทศไว้สำหรับให้กู้ยืมในสหรัฐอเมริกา เท่ากับ 8% และมีให้นำเงินของตนไปให้ผู้กู้ยืม เงินเหล่านี้ซึ่งรู้จักกันภายใต้ชื่อว่า "ยูโรดอลลาร์" (Eurodollars) เงินดอลลาร์นี้ที่ระงับอยู่ในต่างประเทศ คำนึงว่า ของภาวะ

ใกล้ใจ-ไกลแดน ตอน ชัรชมดอกไม้

“วี แสงวี”

ขอมือชื่อเรื่องของคุณ วงศ์ วงษ์สุวรรณ มาคิด แปลงนิดหน่อย หวังว่าคงจะไม่ผิดพลาด เพราะเราริชาชนด์ ไชยมดอกไม้จริง ๆ เรื่องราวตอนนี้เสียเขากระมัด ทำใจ เราจึงจะบรรยายภาพดอกไม้สวย ๆ ให้อ่านอ่านเห็นงามไปด้วยได้ละ

ในบ้านเมืองเรามีดอกไม้มากมาย แต่เราจะจะไม่สู้ตื่นกับมันนัก เพราะเรามีดอกไม้ชนิดต่าง ๆ ผลัดกันให้ชมทั้งปี แต่ในอเมริกาดอกไม้ส่วนมากจะบานเป็นระยะแล้วก็เหี่ยวหายไปเลย ฉะนั้นในตอนต้น ๆ ดอกไม้ชนิดนี้ ประมาณต้นปี ฝรั่งเศสพากันตื่นตื่นชื่นชมดอกไม้ นักเรียนไทยก็เลยพลอยตื่นตื่นไปด้วย อยู่ ๆ ต้นไม้หรือพุ่มไม้ที่เรารู้จักเห็นเขียว ๆ บ้างแห่ง ๆ บ้างก็กลีบกลายเป็นสีแดง ชมพู ม่วง พรึบพรึบไปหมดทั้งต้น แล้วจะไม่ให้อายถูกรังไรได้

เมื่อดอกไม้เริ่มบาน พวกเราก็ชักชวนกันขับรถออกไปชมกันรอบ ๆ เมือง ส่วนมากจะเป็นในแถบที่อยู่อาศัยอันร่มรื่น ฝรั่งเศสปลูกไม้ดอกประดับไว้หน้าบ้าน เมื่อถึงคราวดอกไม้บานเต็มที่ บ้านชั้นเดียวเล็ก ๆ ก็ดูเหมือนกับบ้านลูกคาที่จมอยู่ในกองดอกไม้ เจ้าของบ้านจะออกมาดูแลรักษา และชื่นชมกับผลงานของตนทุกวัน

เราชอบยกตัวอย่างรูปกันไปพระพุทธรูปต่าง ๆ แล้วก็คือ ๆ ย่องไปจับภาพพุ่มดอกไม้ต่าง ๆ ที่เรียกว่าพุ่มดอกไม้ก็เพราะใบเขียว ๆ หายไปหมด มีแต่ดอกไม้แน่นขนัดทั้งพุ่ม เหมือนใครมาจัดพานไว้ บางคนนิยมให้สาว ๆ นั่งเป็น foreground อยู่ข้างหน้าดอกไม้ หรือบางทีสาว ๆ เองนั่นแหละที่อยากเป็น foreground พุ่ม ๆ ไม้ดอกซัดใจก็จำยอมทั้ง ๆ ที่อยากจะจับภาพเจ้าดอกออกมาดูสิชมพู่ที่กำลังมีเมลงเกาะอยู่มากกว่า บางคนก็ตั้งหน้าตั้งตาจ้องกล้องเข้าไปคลิกสับช้อน ๆ เพื่อถ่ายภาพสวย ๆ ใล่อย่างไม่สนใจกับใคร

เจ้าของบ้านใส่ชุดหน้าต่างออกมาเห็นเข้าก็ปลื้มอกปลื้มใจมาก ตรงเข้ามาเชื้อเชิญเราเข้าไปดูอะไรที่อะไรในบ้านต่อไปทันที เราถือโอกาสถามชื่อดอกไม้ต่าง ๆ เหล่านี้ไว้ ซึ่งต่อมาอีกสิบหมัด บางต้นเราก็เรียกชื่อฝรั่งก็ชื่อไทยให้เสียคือ ๆ เช่น มีต้นไม้ชนิดหนึ่ง ใหญ่โตราวกับต้นมะม่วง มีดอกสีขาวอวบใหญ่ รูปร่างเหมือนดอกบัวสะพรั่งไปหมดทั้งต้น เราเรียกชื่อให้ว่า “บัวดิน” ไปเสียเลย ดอก “บัวดิน” นี้ เวลาดูอยู่เหมือนดอกบัวมากจริง ๆ นื่องเราดูใจไม่ไหว เสียงกับกรรูกปรับด้วยการแอบเด็ดดอก “บัวดิน” ภายใตมหวีทยาสื่อไปปักไว้ในแจกันห้องเรา พอรุ่งเช้า เห็นดอก “บัวดิน” เขียวเรื่อสะอึกโห่ง เพราะมันบานแดงออกมาจนต้องเปลี่ยนชื่อเป็นดอก “พิศม” ไปทันที

โดยทั่วไป ดอกไม้ที่เราต้องชัรชไปชมกันนั้นก็คือดอกไม้ในสวนประจำเมือง สวนดอกไม้ประเภทนี้จะมีไม้ดอกทั้งสวนอย่างสมชื่อ การจัดระเบียบเป็นไปอย่างสวยงาม ยามหน้าดอกไม้บาน ดอกไม้ก็จะบานพร้อมกันหมดทั้งสวน หลากสีสลับกันอย่างไม่เห็นใบ หน้าตาคล้าย ๆ กับร้านขายดอกไม้มากกว่าสวนธรรมชาติ ส่วนที่เรารู้จักกันในเมืองที่ลอสแอนเจลิส รัฐแคลิฟอร์เนียก็คือ แมคเคอการ์เดน ซึ่งเป็นสวนดอกไม้ที่จัดแบบธรรมชาติจริง ๆ คือไม่มีเรือนกระจก ดอกไม้บานชนิดนับพันบานอยู่ล้อมรอบตระนำอันใสแจ้วที่สะท้อนให้เห็นภาพต่าง ๆ รอบสระอย่างชัดเจน จนมองดูน้ำในสระเหมือนกระจกเต็มสีในสวนนั้นบางตอนก็มีลักษณะเหมือนทุ่งสีข้าว เพราะมีดอกไม้สีขาวเต็มไปหมด เพื่อที่เราพยายามปั้นต้นไม้

หามุมกล้องถ่ายภาพ ปากก็ตะโกนโหวกเหวกให้บรรดา สาว ๆ เดินเลียบสระในคาค แต่บรรดาสาวไทยรู้สึกว่าจะชอบเป็นรูปมากกว่านั่งกินแหว กว่าเพื่อนฝรั่งทำหน้าที่เป็นทั้งตากล้องและผู้กำกับจะจับภาพได้ครบก็สิ้นห้อยคอตกความจริงสวนดอกไม้ที่มีชื่อเสียงในอเมริกายังมีอีกหลายแห่ง เมื่อเราไปเที่ยวที่ใด ได้ข่าวว่ามีสวนดอกไม้ อยู่ใกล้ ๆ ที่ไหนก็จะต้องตามไปชมเสมอ โดยมีชื่อว่ามีค่าผ่านประตูเข้าชมจะต้องไม่แพงเกินไป หรือถ้าไม่ต้องเสียได้เลือกก็ดี ลองดูการ์เดน แห่งรัฐแคลิฟอร์เนียเป็นสวนอีกแห่งหนึ่งที่เรารู้จักกันดีไป ยิ่งแม้จะไม่ใช่อุตุดอกไม้บานก็ไม่ได้คิดหวังนัก เพราะสวนการ์เดนเป็นสวนอันกว้างใหญ่ นอกจากจะจัดเป็นสวนแบบต่าง ๆ หลายแบบแยกกันแล้ว ยังมีเรือนกระจกหลังมีมาเป็นเครื่องช่วยอีกด้วย ยิ่งแม้บริเวณรอบ ๆ จะมีดอกไม้มีน้อย แต่ดอกไม้ภายในเรือนกระจก โดยเฉพาะกล้วยไม้ในเรือนกระจกต่างมากมาย นอกจากจะจัดแต่งอย่างระเบียบแล้ว แต่ละเขตยังจัดให้ดอกไม้หลากหลายชนิดขึ้นสลับกันเป็นลวดลายแปลกตาอีกด้วย บางเขตอาจจะเป็นแนวสีม่วงไปจนสุดทาง แล้วขึ้นเป็นสีแดง สีชมพู บางเขตมีดอกไม้เดียวกัน แต่สลับสีอ่อนแก่ บางเขตมีภาพรูปร่างแปลก ๆ สลับฉาก บางเขตมีสระบัว ที่มีบัวบานสะพรั่งเต็มสระ บางเขตจัดเป็นหน้าผา มีโต๊ะเก้าอี้เล็ก ๆ ให้นั่งชมสวนสบายใจกว้าง ๆ ทางเมืองต่างที่มีลักษณะเหมือนพรหมสีเขียวเรียบ ซึบด้วยพุ่มไม้ดอกไม้ต่าง ๆ ครอบรอบ

การชัรชดอกไม้ที่มีแสนซึ้งที่สุดก็คือตอนที่เรากำลังออกไปชมทุ่งพุ่มบอนเนท อันว่าดอกพุ่มบอนเนทนั้นก็คือดอกหญ้าสีน้ำเงินอมม่วง อันเป็นดอกไม้ประจำรัฐเท็กซัส ถ้าดูกันเพียงดอกเดียวก็งาม ๆ แลละ แต่ถ้าได้เห็นทุ่งอันกว้างใหญ่ไพศาลประดับด้วยดอกหญ้าสีม่วงทั้งทุ่งนั้นจะนำใจตาใจใจเพียงใด สาว ๆ ไทยหลายคนก็จะลงไปนอนเกลือกกลิ้งกันกลางดงพุ่มบอนเนททีเดียว เสียงว่าเสียงความงามของทุ่งพุ่มบอนเนททำให้เราต้องชัรชออกไปชัรชเรื่อคออยู่ แต่ชัรชรัยระมัด ตอนที่เรารู้สึกว่าเร็วไม่รู้สึกกับไม้ดอกไม้ที่นอกเมืองนั้นเป็นดอกไม้ที่แห่งแห่งพุ่มบอนเนทที่นำส่งสารมีปัญหาจะกะออกมารู้อ่อนแต่คิดดินเท่านั้นถ้าคนดูไม่ได้แทบจะมองไม่เห็น พวกเรารีบออกจนแทบจะฮาวเป็นคออูฐ และจ้องหาแนวสีม่วง ๆ จนแทบตาเหลืองก็ยังไม่เห็น จนคนขับต้องหยุดรถ แล้วบอกอย่างเกรงใจว่า จ้องดี ๆ คว้า นั้นใบพุ่มบอนเนทนั้นแหละสภาพดอกไม้สีม่วงจึงค่อย ๆ ชัดขึ้น และในที่สุดเราก็พอจะมองเห็นว่ามีดินสีเงินอยู่เต็มทุ่งเหมือนกัน ไครนะ ดูดูดอกหญ้า ก็ที่เราปวดคอจนแทบตายนี้ ไม่ใช่เพราะระเงื่อหาดอกหญ้าหรอกหรือ

ดอกไม้ชนิดหนึ่งที่เรารู้จักกันดีว่าดินแดนอากาศคู่มากจริง ๆ ก็คือ ดอกตะบองเพชร ตะบองเพชรที่ว่านี้คือตะบองเพชรขนาดใหญ่ในรัฐอริโซนา เป็นธรรมชาติที่เราไม่มีวันจะได้เห็นในเมืองไทย แผ่นดินนั้นแห้งแล้ง ตะบองเพชรสูงราวกับเสาโหล่สีหินที่มันเป็นตะปุ่มตะป่ำโดยไม่มีต้นไม้อื่นเขียวชอุ่มใดเลย แต่ถึงคราวมีดอกไม้ไม่เชื่อเลยว่าดอกตะบองเพชรจะอ่อนหวานปานดอกไม้ที่อื่น บานสะพรั่งเต็มทุ่งกว้าง ทั้งแดงเข้ม ขาวบริสุทธิ์ และเหลืองอร่าม สบความน่ารักตัวของหมามแหลมไปจนหมดสิ้น

มีเจ้าตะบองเพชรชนิดหนึ่ง รูปร่างเหมือนพุ่มไม้เตี้ย ๆ หนามแหลมคมละเอียดทั้งต้น มองดูผิว ๆ เหมือนจะพริ้วลมอ่อนไหวไปทั้งต้น สีเขียวอ่อน ๆ เกือบเหลืองของมันเหลืองตาให้ดูคล้ายกับว่ามีดอกไม้สีเหลืองอ่อนอวามประดับอยู่เต็มพุ่มเขา เพื่อแล้ววังของเราเราเรียวไปชมเจ้าดอกตะบองเพชรที่ว่านี้ เสร็จแล้วก็รีบพากันกลับมาดูอย่างใกล้ ๆ ที่สวนหลังบ้านของเขา ซึ่งมีแค่ตะบองเพชรล้วน ๆ เราเห็นเจ้าต้นตะบองเพชรที่ว่านี้ขึ้นอยู่เต็ม ๆ

ผู้รับเคราะห์ (ตอน 2)

“สนิมราม”

บ่ายวันนั้น เมื่อบรรยากาศทั่วไปจะแจ่มใส แต่จิตใจของเขาก็ได้จมเฝ้าคิดถึงบรรดาคนใน เหตุการณ์ที่เพิ่งเกิดขึ้นกับเขาเมื่อตอนเที่ยงวันนี่ ยังทำให้จิตใจของเขาหงุดหงิด และอารมณ์ขุ่นมัวอยู่เป็นอันมาก

เมื่อถึงเวลาบรรยาย เขาก็เดินเข้าห้องเขียนตัวอักษรของคนที่มีใจคอเฉื่อยล้า ยิ่งมองเห็นสภาพห้องเขียนที่ระเกะระกะไปด้วยผ้าบังที่ถูกวางอย่างขาดระเบียบ พื้นห้องปรตจากากรมีควาจดไม่ถ้อยกว่าหนึ่งอาทิตย์ เศษกระดาษเกลื่อนกลาดไปทั่ว กระดาษคำซึ่งถูกปลดวงจะ เป็นรูปโหว่เส้นผ่าศูนย์กลางเกือบฟุตเห็นจะได้ มีรอยขีดเขียนจากการบรรยายชั่วโมงก่อนเต็มไปหมด และยังไม่ได้มีการเช็ดถูใด ๆ ทั้งสิ้น และความโกลโกลโกลของเครื่องเขียนที่ตั้งข้างไม่ดังบังตามอารมณ์...สิ่งเหล่านี้ทั้งหมดจึงทำให้สภาพจิตใจของเขาที่เห็นเสียอยู่แล้วนั้นยิ่งต้องเลวร้ายทรุดหนักลงไปอีก

มีคำพระบทหนึ่งว่า อกรรมทั้งหลายมีใจเป็นหัวหน้า มีใจเป็นใหญ่ ถ้าใจดี การทำ การพูดก็ออกมาดี ถ้าใจไม่ดี การทำ การพูดก็ออกมาไม่ดีเช่นกัน และเมื่อใจเขาเป็นอย่างนี้เสียแล้วในวันนี้ เขาเองไม่แน่ใจและมองไม่เห็นเลยว่า การบรรยายของเขาจะออกมาดีได้อย่างไร มันคงจะออกมาอย่างบูด ๆ เบี้ยว ๆ และสิ่งที่นักศึกษาได้ รับก็คงจะเบี้ยว ๆ บูด ๆ พอกัน พอเขาเลิกได้เช่นนี้ ก็พาลไม่อยากจะบรรยายเสียคือ ๆ แต่แล้วเขาก็ต้องตัดสินใจบรรยาย เพราะนักศึกษาที่มานั่งอยู่แล้วหนึ่ง และอีกอย่างตัวเขาก็กลัวแล้วกลัว หากจะไปเฉย ๆ จะดูน่าเกลียดอย่างยิ่ง เขายังไม่คำนึงที่จะทำอย่างนั้น

“บรรยายตามปกติ และทำให้ดีที่สุด เพื่อประโยชน์ของนักศึกษา” เขาพูดพึมพำกับตัวเอง

โดยปกติก่อนบรรยายเขามักจะอิมทักทายกับนักศึกษา ก่อน เพื่อสร้างบรรยากาศแห่งความเป็นกันเองขึ้นมา และวันนี้เขาก็อิมตามปกติ แต่การอิมของเขารวันนี้ผิดกับวันอื่น ๆ เพราะเป็นการอิมที่เขาเค้านำออกมาเพื่อวัตถุประสงค์เพียงสร้างปรกติภาพในห้องเรียนเท่านั้นเอง และยิ่งไปกว่านั้น อิมของ ๆ วันนี้ยังมีความหมายซ่อนเร้นอีกอย่างหนึ่งนั่นคือ อิมเพื่อกลบเกลื่อนอารมณ์อันขุ่นมัวของเขาเอง

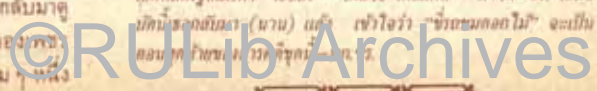
การบรรยายดำเนินไปประมาณครึ่งชั่วโมงเศษ เขารู้สึกปวดท้องตะหงิด ๆ แต่เขาก็มีสติสนใจ เพียงแต่นึกว่า คงเป็นเพราะทานอาหารกลางวันมากไปหน่อย พยายามอิมเขื่อนตัวเดินไปมาบ้าง เขียนกระดาษบ้าง ก็เลมมีอาการจุกเสียดขึ้นมาเท่านั้นเอง

แต่แล้วความคิดของเขาก็ผกผันคิด อากาศปรกติ

อ่านต่อหน้า 7

มาที่นั่น โอ๊ะแสดงอะไรให้ดูดู ว่าแล้วเพื่อนเราก็วิ่งท่อนไม้ไปที่ทุ่งตะบองเพชรนั้น เราแทบจะร้องวีกออกมาเพราะพื้นที่ที่ท่อนไม้ล้มมีผล เจ้ากิ่งอ่อนช้อยที่เต็มไปด้วยหนามแหลมมันพันนั้นก็พันแยกตัวออก แล้วกระเด็นเข้าใส่ท่อนไม้ทันที เสียงเพื่อนเราว่า ๆ มว่า หนามของโอเควิ่งเข้าไปในอกนี้ กว่าจะช่วยก็ดึงหนามออกได้หมดตั้งร่วม 2 ชั่วโมง ตั้งแต่เริ่มแรกก็เดินตัวสึบ ออกห่างเจ้าต้นที่ว่านั้นทันที ขอขิวชมอย่างเดียวละ หนอยนะไม่หอมแล้วยิ่งดูเสียอีก หนามเย็ด ๆ น

“วี แสงวี” เป็นอาจารย์ น.ร. จึงไปศึกษาทัศนปริศนญา เล่าที่สหรัฐอเมริกาส่ง “ใกล้ใจ-ไกลแดน” มาให้ ข.ร. เสนอบันทึกเรื่องอักษร (นาม) แต่ เขารู้ว่า “ชัรชดอกไม้” จะเป็น ตอน ที่ 1 ข.ร. น.ร. น.ร. น.ร.



ผู้รับเคราะห์

ต่อจากหน้า 6

ของเขาวัดความรุนแรงขึ้นเรื่อยๆ จนบางครั้งเขาต้องไข่มือกดหน้าห้อง หรือ ไม่ก็เดินหึ่งกับขอมบนเตียงที่บรรดาเขาไว้เพื่อไม่ให้ภรรยาเห็นอาการผิดปกติที่เขากลับมาตัวเขาเขานอน... เขากอดกัน... จนกระทั่งเขาพูดว่า "เมื่อเมื่อก่อน... มุกออกมาจากศีรษะ หน้า และหลัง จนเนื้อค้ำหน้าหัวของเขาเปิดกลุ่มไปหมด"

ความอดทนของมนุษย์ย่อมมีขีดจำกัด ในที่สุดเขาก็ต้องยอมแพ้ต่อความเจ็บปวดนั้น "วันนี้อาจารย์อยู่ดีการบรรยายเหมือนเท่านี้... .." เขาพยายามบังคับเสียงให้เป็นปกติ

"อาจารย์เป็นอะไรไปหรือครับ" นักศึกษาชายคนหนึ่งซึ่งนั่งแถวหน้าถามด้วยความแปลกใจ เพราะธรรมดาถ้าไม่มีอะไรผิดปกติแล้ว เขาจะไม่จัดการบรรยายโดยเด็ดขาด "เปล่า... ไม่มีอะไรหรอก" เขาตอบด้วยน้ำเสียงเสียงปรกติ แต่มีสิ่งหนึ่งซึ่งถูกหนักอกหนักใจอยู่ "อาจารย์รู้สึกปวดท้อง ขอให้หาหมอเอายามาทานหน่อยเท่านี้เอง" เขาพูดต่อ พร้อมกับเก็บแฟ้มเตรียมการสอน

"อาจารย์จะไปหาหมอที่ไหนคะ" นักศึกษาสาวคนหนึ่งดังไปเอื้ออาม

"หมอที่อนามัยเวเนซุเอลา" เขาตอบพร้อมกับรีบเดินออกจากห้องบรรยายไป แล้วเสียงนักศึกษาชายหญิงสักสี่ห้าคนร้องตามหลังด้วยความเป็นห่วงว่า "จะดีหรืออาจารย์..."

บรรดามดกดับบ้าน เขามองอย่างไม่เป็นสุข เขามีอาการกระวนกระวายใจอย่างเห็นได้ชัด ทั้งนี้ก็เพราะว่าภายในห้องของเขาขณะนี้นักศึกษามีอาการเป็นป่วนจิ้นอย่างมาก เขาพยายามนั่งหมอบงาให้ชิดกันที่สุด ทำให้จะกระทำให้พริ้วตักกับตัวมันรบกวนกระวระงัดอยู่ในใจ "สักพักก็... ขอบอกให้รู้ว่ามีข้อต้องพยายการกำกับ ปลอดภัย..."

พอรอดแล้วอดป่วยสุดท้าย เขาถอนใจได้ออก รับประทานอาหาร เดินเข้าเข็วขอยไปอย่างรวดเร็วกว่าที่ใจเขาจะอำนวยให้ จนราวกับแค้นนั้นระงัดมองตาม นึกว่าเขาไปทำผิดคิดร้ายใครที่ใหญ่มา

สิ่งแรกและสิ่งเดียวที่เขาปรารถนาที่สุดขณะนี้นักคือห้องน้ำ พอถึงบ้านเขารีบเข็วเข้าห้องน้ำเตรียมการสอนให้พ้นแล้ว โดยไม่เสียเวลาของคามว่ามันจะไปตกที่ไหน และภายในเสี้ยววินาทีเขาก็พบตัวเองอยู่ในห้องน้ำ รอดพ้นอันตรายไปได้หวุดหวิด ชนิดเสียนางแดงผ่าน....

ช่วงเวลาไม่ห่างกันไม่ถึงห้านาทีที่ เขาก็ต้องเข้าเข็วห้องน้ำอีกเป็นครั้งที่สอง...ครั้งที่สาม...และแถมด้วยอาเจียนเข้าไปอีก จนเสื่อผ้าที่สวมใส่เปรอะไปหมด ขณะนี้เขารู้สึกตัวว่าอ่อนกำลังลง ใจมัน ปวดทนต์ชีวิต และมีหรือซึ่มออกคามคำเมื่อ...อาการปวดท้องก็มีได้ทุเลาลงทั้งที่เขาทานยามากเกินหมอสั่งเสียอีก ตรงกันข้ามมันกลับรุนแรงมากขึ้น จนเขามองสิ่งรอบๆ ตัวเห็นเป็นสีเหลืองหรือสีไปหมด....

"สี่ชิ้นซึกข้าวอยู่ ยมบาลอาจจะต้องการตัวเราแน่" เขาคิด พร้อมกับรีบแต่งตัวสวมๆ หันเงินเดือนส่วนสุดท้ายที่เขาจับวันจัดสรรเอาไว้ว่า จะใช้ไปจนถึงสิ้นเดือน เดินบ่นวิ่งออกถนนใหญ่ทันที

"พาไปส่งโรงพยาบาลหน่อย" เขาพูดกับแท็กซี่ที่จอดอยู่ตรงหน้าอย่างเร็วปรือ เขาจะจับเงินก้อนเมื่อคืนจับแท็กซี่มาว่าจะไปโรงพยาบาลไหน...เขาคิดสิ้นใจเลือกโรงพยาบาลเอกชน เพราะเขาเห็นว่า เขาไม่มีเวลาสำหรับ การรอคอยอีกแล้ว

ขณะที่แท็กซี่วิ่งนำหน้าสู่โรงพยาบาล ใจเขาก็ให้ นึกหัวนหวาคว่า เงินทองทั้งนี้ทั้งนั้นก็ยังมีอยู่ขณะนี้ จะพอกับค่ายาหรือไม่ เพราะกิดศัพท์เรื่องความแพงในการรักษาของโรงพยาบาลเอกชนนั้น เคยทำให้เขาคิดว่า เขาจะไม่ไปอยู่เขาไปรับการรักษเป็นแน่ อีกอย่างหนึ่ง

ภาวะเงินเฟ้อ

ต่อจากหน้า 5

ดุลการชำระเงินของสหรัฐเสียเปรียบเรื่อยมา เงินประเทศนี้ได้เพิ่มขึ้นอย่างรวดเร็วในระยะหลังๆ นี้ เพราะเหตุว่าน้ำมันจะนำเข้าประเทศมีราคาสูงขึ้นทุกที ในปัจจุบันนี้เงินนี้มีอยู่ถึง \$600 billion ในทวีปยุโรปและในประเทศแถบทะเล คาร์ิบเบียน และใน "สุวรรณค" อื่นๆ ซึ่งธนาคารสำรองของสหรัฐคุมไปไม่เชิง เมื่อก่อนนี้เมื่อธนาคารกลางต้องการให้การชำระตัวเข้า และให้ภาวะเงินเฟ้อเพิ่มขึ้นเข้าเข้า ธนาคารกลางก็จะกำหนดลดดอกเบี้ยหมุนเวียน (ในระบบธนาคาร) ขึ้นไว้ แต่ว่าธนาคารพาณิชย์ก็สามารถ "หลีกเสี่ยง" ได้โดยการหาซื้อตราดอร์มาใช้ เงินสำรอง 0% นี้ จะมีผลให้ธนาคารพาณิชย์ต้องจ่ายค่ารายการในการได้ซื้อตราดอร์มาใช้สูงขึ้น เนื่องจากธนาคารพาณิชย์ไม่สามารถให้ลูกค้าของตนกู้เงินนั้นได้ทั้งหมด

3. ต่อไปนี้ธนาคารกลางจะต้องพยายามไม่ทำให้อัตราดอกเบี้ยเปลี่ยนแปลงต่อไป วิธีเปลี่ยนอัตราดอกเบี้ยเป็นวิธีที่ธนาคารกลางได้ใช้ตลอดมาเพื่อควบคุมการขยายตัวของปริมาณเงินและเป็นการระงับมิให้มีการสร้างตราดอร์เพิ่มขึ้นด้วย ธนาคารสำรองควบคุมระดับของเงินในวง การเศรษฐกิจของชาติด้วยการซื้อ หรือการขายหลักทรัพย์ของรัฐบาล ณ ที่ซึ่งเรียกว่า "แผนกตลาดเปิด" แห่งธนาคารสำรองแห่งนิวยอร์ก (Open Market Desk) เมื่อธนาคารพาณิชย์ซื้อหลักทรัพย์ เงินก็จะไหลออกมาสู่วงการเศรษฐกิจ แต่เมื่อธนาคาร (พาณิชย์) ขายหลักทรัพย์เงินก็จะออกนอกกลับคืนไปและอัตราดอกเบี้ยก็จะสูงขึ้น ในปัจจุบันนี้ธนาคารสำรองกำหนดว่าอัตราดอกเบี้ยจะเปลี่ยนแปลงไปตามสถานการณ์เพราะเหตุว่าแต่ติดต่อไปธนาคารกลางจะพยายามลดปริมาณเงินเอง

ถ้าหากว่าเงินที่เขามีอยู่เพียงพอกับตัวรักษาพยาบาล ปัญหาที่เกิดขึ้นมาว่าเขาจะเอาอะไรกินต่อไปจนถึงเดือน เพราะนี่ก็ยังมีอีกตั้งหลายวัน การมีชีวิตอยู่ต่อไป ดูจะเป็นปัญหาสำหรับเขามากกว่าการตายเสียอีก

"ถ้าไม่ตาย คงจะพอหยิบยืมพวกเพื่อน ๆ ได้บ้างกระมัง" เขาคิด "หรือถ้าหากเวลาผ่านไปจริง ๆ ปล่อยทิ้งคงจะไม่พอกถึงเราแน่" เขาคิดต่อ พร้อมกับรู้สึกใจหายพิกล....

๗. โรงพยาบาลแห่งนั้น การบริการเป็นไปอย่างสะดวกและรวดเร็วทันการณ์ เกือบทุกสิ่งทุกอย่างที่เขาคิดคนไข้เสร็จ และเข้าไปนอนที่ห้องนอนรออยู่ยบเตียง

"คุณเป็นโรคที่ร้ายแรงอย่างแรง เพราะอาหารเป็นพิษ" คุณหมอบอกด้วยน้ำเสียงปรกติ หลังจากที่ได้ซักถามอาการ และทำการตรวจร่างกายอยู่ครู่หนึ่ง

"รับจัดการให้นำเกลือมาใช้ส่วนที่สด" คุณหมอหันไปสั่งพยาบาลที่ยืนคอยช่วยเหลืออยู่ในห้อง

พอได้ยินคำพูดของหมอมว่า อาหารเป็นพิษ.... ภาพแห่งเตียงอาหารข้างคณะ สภาพโต๊ะอาหาร พวงเครื่องปรุงรูกยอเต็ว และภาพแห่งเหตุการณ์ที่เกิดขึ้นกับเขาเมื่อตอนเที่ยงวัน ฉายาเขาเข้าไปในห้วงจิตสำนึกของเขาอีกครั้งหนึ่ง

"ครัว... อาหารเป็นพิษ" เขาเอ่ยทวนคำพูดของหมอบอกอย่างแผ่วเบาและเลื่อนลอย ก่อนที่จะนอนหลับไปเพราะความอ่อนเพลีย....



ผู้รับผิดชอบเรื่องการเงินของยุโรป และผู้ซื้อชาวอเมริกาทั้งที่เป็นฝ่ายรัฐบาลคือดีโมแครต และที่เป็นฝ่ายค้านคือรีพับลิกัน ต่างก็มีความเห็นต้องกันว่ามาตรการดังกล่าวทั้ง 3 ข้างบนนี้จะช่วยให้ภาวะเงินเฟ้อในสหรัฐหยุดลง (บ้าง) แม้ว่าจะมาการนั้น ๆ จะถูกนำมาใช้ใน "ชั่วโมงที่ 11" คือเกือบจะช้าลงไปสักหน่อยแล้วก็ตาม

ผู้เชี่ยวชาญทางการเงินทั่วหน้ากัน ก็มีความเห็นต้องกันแล้วว่า จะต้องมีการกระทบกระเทือนจากมาตรการนี้อย่างแน่นอน และต่างก็มีความเห็นว่าบุคคลกลุ่มต่อไปนี้จะต้องกระทบกระเทือน

1) ผู้ถือเงินโคโยซื้อสิ่งพหิมหรีพหีเป็นหลักประกัน อัตราดอกเบี้ยซึ่งเท่ากับ 11.15% จะสูงขึ้นเป็น 12% หรือสูงกว่านั้น ดังนั้นการซื้อบ้านจะน้อยลงหรือจะมีเงินไขที่เข้มงวดขึ้น

ผู้ทำการก่อสร้างก็จะเดือดร้อนด้วย เพราะจะต้องจ่ายดอกเบี้ยเงินกู้ถึง 16.5% แทน 15.5% อัตราที่สูงกว่านี้ถ้ามีการนำค่าบริการอื่น ๆ รวมเข้าไปด้วย ซึ่งอาจต้องสูงถึง 20%

2) ผู้ถือกู้ยืมเพื่อซื้อสินค้าแบบผ่อนส่ง ซึ่งเพิ่มดอกเบี้ยในอัตรา 13.38% สำหรับซื้อรถยนต์แบบผ่อนส่ง ก็จะต้องประสบปัญหาใหม่ ๆ เช่น เงื่อนไขการอิมเข้มงวดขึ้นหรือต้องเคตติดต่อกับธนาคารมาแล้ว ราวสัปดาห์คือ ถ้าไม่มีเงินฝากอยู่กับธนาคารมาก่อนแล้วก็ขอยก่ากู้ยืมเองจะคิดหวังเปล่า ๆ

3) ผู้ถือกู้ยืมสำหรับธุรกิจขนาดเล็ก (เช่น เพื่อยขายธุรกิจขนาดเล็ก ๆ) ก็จะถูกในฐานที่ลำบากเหมือนกัน เพราะว่ามีเงินฝากอยู่กับธนาคารมาก่อนแล้วก็ขอยก่ากู้ยืมเองจะคิดหวังเปล่า ๆ

4. ผู้ใช้เครดิตการ์ด อัตราดอกเบี้ยที่เกิตจากการใช้การ์ดและค้างชำระจะสูงขึ้นถึง 18% ผู้ที่สะสม "บัตรปลัสติก" ไว้มาก ๆ จะมีค่าใช้จ่ายสูงขึ้นมาก ผู้ที่เคยใช้เงินสดและไม่ชอบใช้เครดิตการ์ดก็จะมีโอกาสได้ใช้เครดิตการ์ดน้อยลง

ผลกระทบต่อกระเทือนของมาตรการตามตัวอย่างข้างบนนี้ผู้ใช้กับชาวอเมริกันเป็นส่วนใหญ่ แต่ในประเทศอื่น ๆ มาตรการแบบนี้ก็จะกระทบกระเทือนชาวประเทศเหมือนกัน

อย่างไรก็ตาม มาตรการดังกล่าวนี้จะกระทบกระเทือนบุคคลบางจำพวกเท่านั้น ส่วน (ภาวะ) เงินเฟ้อในอัตราสูงแล้วจะกระทบกระเทือนคนทั้งประเทศโดยไม่เลือกหน้า ดังนั้นถึงจะคิดว่าอะไรจะมีผลเสียน้อยกว่ากัน⁽¹⁾

(1) 970 Reader's Digest, มีนาคม 2522
(2) 970 Time, ตุลาคม 2522

ข้อเสนอแนะ ต่อจากหน้า 1

๘. การประกาศผลการสอบ มหาวิทยาลัยจะประกาศผลสอบภายใน 1 เดือนหลังจากวันสอบ ผู้ที่สอบผ่านจะได้รับกระดาษการสอบ EN 101 และ EN 102 และได้หน่วยกิตจำนวน ๘ หน่วยกิต และจะต้องชำระเงินค่าหน่วยกิต กระบวนวิชา EN 102 เพิ่มเติมอีกจำนวน 3 หน่วยกิต (ค่าหน่วยกิต EN 101 ได้ชำระแล้วในตอนลงทะเบียนเรียน)

คณะมนุษยศาสตร์ มหาวิทยาลัยรามคำแหง
14 พฤษภาคม 2523



มาตีตย์สะคริบ



เมื่อออกพื้นที่ให้สัตว์รวมของพระพรหม
กลีบเวฬุ รังเรือง ประวีร์ ในหัวใจก้องกัน รวด
ทุกพื้นของใบปมทุกต้นตามคัสสมเวียงเจ้า
คิมหนองใจพิทักษ์ อดมัวเคียงงม มดจ้อม
ประกั้นหงษ์ ไม้ออมรับนิต มัวขีดโกขกัม
อยู่ รามเกิดดูมปกรโสมมือเวโรหิหารอบ.

จงทุกลมอมลวิ ทุกมุมละ มีปัด ๓
ชาย น้อแก้ว ผู้ยื่นให้ดี เป็นมกษานทุกท่า
จ้องรับปมทุกต้นเองให้ฮ้างว ตามสัว
รวม เมินฮ้อชองให้ให้อ้อมปรกค้อม
มีแคว สือโฮยอวมรังสมนพื้นผู้จัดฮ้อ
ฮ้อชองดกทรงแก่.

เมื่อทุกพื้นมีเลื่องมือร้นกับพื้นผู้
ไว้มักทั่วตัววมกันอม ขอแหม่ หนึ่งสิ
หวอกวากเล่มเอียง สำหรับหลักซ้น รวด
ทัยแ่มเข้าหัดมแ่มค้อมลปิพมอม
เมินทะจันมนจ้อมละเบกรอมบท จบ
แล้วกลยต้นใหม่ โดยค้อมในวรัว หร
พุทธเทโอธรรจาทรสรอมา ก่อน
หวับทุกจัน จะเกิดรวรฮ้อมล เป็นทะ
มีนผู้สัวรวมของฮ้อเวโรหิฮ้อง.

ร่วมสร้างมา ๖๖ ปีแล้ว

ม.ร.ตรียมรับ นส.ใหม่

ต่อจากหน้า 1

ปีที่ 1 ทุกกระบวนวิชาอย่างเพียงพอให้นักศึกษาเข้าไป
ศึกษาด้วยตนเอง และเพิ่มเวลาบรรยายสรุปตามโครงการ
อาจารย์สัญญาฯ ณ ศูนย์บรรยายสรุป ทั้ง 12 ศูนย์ทั่วประเทศ
เป็นระยะเวลา 6 สัปดาห์ โดยบรรยายเฉพาะวันเสาร์
และวันอาทิตย์ ตั้งแต่วันเสาร์ที่ 28 มิถุนายน-3 สิงหาคม 2523
และหากวิชาเขายังไม่พร้อมเสร็จตามเวลาที่กำหนดไว้
มหาวิทยาลัยจะขอเวลาสำหรับมาตรการทดแทนการ
บรรยายและเสริมการศึกษาดังกล่าวออกไปอีก โดยเฉพาะ
การบรรยายสรุปตามโครงการอาจารย์สัญญาฯ จะเพิ่มเป็น
ระยะเวลา 8 สัปดาห์

อ.สมชาย น้อยฉ่ำ ผู้อำนวยการสำนักบริการทาง
วิชาการและทดสอบประเมินผล (สวป.) ซึ่งแจ้งเรื่องการ
รับสมัครว่า ในปีนี้มหาวิทยาลัยรามคำแหงกำหนดรับ

นักศึกษาใหม่ ระหว่างวันที่ 26 พฤษภาคม ถึง 18 มิถุนายน 2523 ในวันอาทิตย์และวันที่ 30 พฤษภาคม 2523 และขณะนี้กำลังจำหน่ายใบสมัคร ซึ่งจะจำหน่ายราคา ชุดละ 10 บาท ผู้สนใจซื้อได้ที่ สำนักบริการทางวิชาการ และทดสอบประเมินผล (อาคาร สวป.) หรือที่เดินที่หน้า สระนำเท่านั้น โดยมหาวิทยาลัยจัดพิมพ์ใบสมัครไว้อย่าง เพียงพอประมาณ 300,000 ฉบับ ส่วนขั้นตอนในการสมัครนั้น ผู้อำนวยการสวป.ชี้แจงว่ามีอยู่ 5 ขั้นตอนด้วยกัน และผู้สมัครจะต้องดำเนินการให้ครบทั้ง 5 ขั้นตอน มิฉะนั้นจะไม่มีสถานภาพเป็นนักศึกษา ขั้นตอนต่าง ๆ มีดังนี้ ขึ้นใบสมัครและตรวจสอบหลักฐานที่คณะ ชำระเงิน ขึ้นทะเบียนเป็นนักศึกษา ลงทะเบียนเรียน และทำบัตรประจำตัวนักศึกษา สำหรับขั้นตอนเหล่านี้ผู้สมัครจะต้องไปดำเนินการที่คณะที่จะสมัคร กองคลัง และที่ อาคารกรโทรลาค และขอให้ผู้สมัครเตรียมหลักฐานต่าง ๆ พร้อมจำนวนเงินที่ต้องชำระให้ครบตามที่กำหนดมาให้พร้อมเพื่อความสะดวกในการสมัครและลงทะเบียนเรียน และผู้สมัครต้องมาสมัครตามวันเวลาที่กำหนดไว้ในใบสมัครเท่านั้น

ดร.พิรพัฒน์ พาลุสุข รองอธิการบดีฝ่ายนักศึกษา ชี้แจงเพิ่มเติมว่า ในการรับสมัครนักศึกษาใหม่ทุกปีมักจะมีบุคคลบางกลุ่มแสวงหาผลประโยชน์จากผู้สมัคร โดยชักชวนให้ผู้สมัครเป็นสมาชิกทางการศึกษาหรือสมาชิกทางไปรษณีย์ต่างๆ มหาวิทยาลัยชี้แจงว่า การดำเนินการดังกล่าวไม่อยู่ในขั้นตอนของการสมัครหรือดำเนินการโดยมหาวิทยาลัย จึงขอให้ผู้สมัครไประมัดระวังในการติดต่อกับกลุ่มบุคคลดังกล่าว ซึ่งในปีนี้มีมหาวิทยาลัยได้เตรียมมาตรการป้องกันไว้หลายอย่าง เช่น ห้ามกลุ่มบุคคลต่าง ๆ เข้ามาดำเนินการในบริเวณมหาวิทยาลัย หากไม่เชื่อคำตักเตือนก็จะให้เจ้าหน้าที่ตำรวจดำเนินการจับกุมต่อไป

รศ.จรินทร์ ธาณีรัตน์ ประธานคณะกรรมการ ประชาสัมพันธ์ กล่าวเน้นในตอนท้ายว่า มหาวิทยาลัยใครขอให้ผู้สมัครไประมัดระวังเรื่องใบสมัครให้ละเอียด และปฏิบัติตามขั้นตอนที่มหาวิทยาลัยกำหนดไว้เท่านั้น อย่าได้หลงเชื่อกลุ่มบุคคลต่างๆ ที่มาแสวงหาผลประโยชน์ และเนื่องจากวิชาเขายังไม่พร้อมเสร็จที่จะเปิดบรรยายได้ทันที จึงขอให้นักศึกษาต่างจังหวัดที่สมัครเสร็จแล้วโปรดกลับภูมิลำเนาเดิม เพื่อรอฟังการบรรยายสรุปตามโครงการอาจารย์สัญญาฯ จากศูนย์บรรยายสรุปที่อยู่ใกล้ท้องถิ่นตนเอง นอกจากนี้มหาวิทยาลัยเองไม่มีสื่ออย่างใดที่จะติดต่อกับนักศึกษาจำนวนมากได้นอกจากข่าวรามาแห่ง ซึ่งเป็นหนังสือพิมพ์ของมหาวิทยาลัยและเป็นสื่อกลางอย่างเดียว จึงขอเชิญชวนให้นักศึกษาสมัครเป็นสมาชิกในขั้นตอนก่อนทำบัตรประจำตัวนักศึกษาเพียงปีละ 40 บาท เท่านั้น และหากผู้สมัครมีปัญหาเกี่ยวกับการสมัคร ขอให้ไปปรึกษาคณะที่ตนไปประชาสัมพันธ์ที่มหาวิทยาลัย ซึ่งฝ่ายประชาสัมพันธ์และองค์การนักศึกษาจะคอยให้คำแนะนำอยู่ตลอดเวลา

ข่าวโดย คณะกรรมการประชาสัมพันธ์ ม.ร.



บรรณธิการ

มหาวิทยาลัยของเราเริ่มรับสมัครนักศึกษาใหม่ ปีการศึกษา 2523 ตั้งแต่วันที่ 26 พฤษภาคมนี้เป็นต้นไป การรับสมัครนักศึกษาใหม่ของเราแต่ละครั้งต้องนับว่าเป็นงานแห่งกรรมที่เดียว

เพราะผู้สมัครไม่เพียงแต่มาขึ้นใบสมัครอย่างเดียวเท่านั้น แต่จะต้องลงทะเบียนเรียน ทำบัตรประจำตัว ชำระเงินค่าธรรมเนียมต่าง ๆ รวมทั้งบางคนก็อาจจะซื้อ ตำราและสมัครเป็นสมาชิกชมรม "ข่าวรามาแห่ง" ไปด้วย วันหนึ่ง ๆ จึงมีผู้คนมาเดินเวียนอยู่ที่มหาวิทยาลัย รามาแห่งนับเป็นจำนวนหมื่น

มหาวิทยาลัยเองก็ต้องระดมเจ้าหน้าที่ทุกฝ่าย เพื่อให้บริการแก่ผู้มาใหม่เหล่านี้เป็นอย่างดีที่สุด และเท่าที่ผ่านมามหาวิทยาลัยก็สามารถดำเนินการในเรื่องนี้ได้เป็นอย่างดีเรียบร้อยพอสมควร

นักศึกษาใหม่สามารถจัดการในขั้นตอนต่าง ๆ ที่กำหนดไว้โดยใช้เวลาเพียงไม่กี่ชั่วโมงเท่านั้น

แต่เพราะเหตุว่ามีคนมาเวียนอยู่ที่มหาวิทยาลัยเป็นจำนวนมากนี่เองที่ทำให้เกิดมีบุคคลหรือกลุ่มบุคคล มาจกฉวยเอาประโยชน์จากนักศึกษาใหม่ของเรา

ที่นึกถึงกันมากก็คือจะเป็นการชักชวนให้นักศึกษาใหม่สมัครเป็นสมาชิกของกลุ่มหรือของศูนย์อะไรก็ตามแต่ แต่จะตั้งขึ้น สัญญาว่าจะส่งค่าบรรยายหรือข้อสอบไปให้ พร้อมทั้งของค่าบริการเป็นเงินสดหรือถ้าใครบอกว่าไม่มีก็ให้ส่งมาให้ภายหลัง

และนิยามกลุ่มซึ่งกับแอบอ้างว่าบริการของตนเป็นส่วนหนึ่งของหน่วยงานในมหาวิทยาลัยนี้ ที่ทราบเช่นนี้ก็เพราะว่ามีผู้ที่หลงเสียเงินสมัคร เป็นสมาชิกแล้วมิได้รับอะไรเป็นสิ่งตอบแทนเลย ได้เขียนจดหมายมาทวงถามที่หน่วยงานต่าง ๆ ของมหาวิทยาลัย "ข่าวรามาแห่ง" เองก็เคยได้รับอุปบอ

เรื่องอย่างนี้ มหาวิทยาลัยมิได้มีนโยบาย ให้ความสำคัญผู้ที่มีสมัครเป็นนักศึกษาที่ก่อนหน้านั้นและในวันที่มาขึ้นใบสมัครมิให้หลงเชื่อกลุ่มบุคคลผู้แอบอ้างเหล่านั้น รวมทั้งได้จัดเจ้าหน้าที่ของมหาวิทยาลัยและเจ้าหน้าที่ตำรวจ ไว้คุ้มครองความปลอดภัยในกรณีที่จะถูกบังคับข่มขู่ด้วย แต่ถึงกระนั้นก็ยังไม่วายที่จะเกิดเรื่องแบบนี้ แล้วสิ่งที่ตามมาก็คือความเสียหายของนักศึกษาของเรา และชื่อเสียงของมหาวิทยาลัยก็ไม่แคล้วที่จะมีพวงมณีไปด้วย

จึงขอเตือนกันไว้อีกครั้งหนึ่งก่อนที่วันรับสมัครนักศึกษาใหม่ในปีนี้จะเริ่มขึ้น

บก.ช.ร. หวังว่าในปีนี้มีมหาวิทยาลัยจะพยายามหามาตรการป้องกันให้เข้มแข็งยิ่งขึ้นกว่าที่ผ่านมา จึงเชื่อว่าน่าจะได้ผล

แต่จะได้ผลเพียงใดย่อมขึ้นอยู่กับความใส่ใจและความระมัดระวังของนักศึกษาใหม่แต่ละคนด้วย

เราจะช่วยกันให้ ใช่ไหม

ประทีป วาสิกโกศล



ศูนย์บริการประชาชน	
กรุงเทพฯ	มหาวิทยาลัยรามคำแหง
ขอนแก่น	มหาวิทยาลัยขอนแก่น
เชียงใหม่	มหาวิทยาลัยเชียงใหม่
สุราษฎร์ธานี	มหาวิทยาลัยสุราษฎร์ธานี
สงขลา	มหาวิทยาลัยสงขลา
ภูเก็ต	มหาวิทยาลัยภูเก็ต
ตรัง	มหาวิทยาลัยตรัง
ปัตตานี	มหาวิทยาลัยปัตตานี
ยะลา	มหาวิทยาลัยยะลา
นราธิวาส	มหาวิทยาลัยนราธิวาส
อุดรธานี	มหาวิทยาลัยอุดรธานี
ขอนแก่น	มหาวิทยาลัยขอนแก่น
มหาสารคาม	มหาวิทยาลัยมหาสารคาม
ร้อยเอ็ด	มหาวิทยาลัยร้อยเอ็ด
กาฬสินธุ์	มหาวิทยาลัยกาฬสินธุ์
ขอนแก่น	มหาวิทยาลัยขอนแก่น
ขอนแก่น	มหาวิทยาลัยขอนแก่น
ขอนแก่น	มหาวิทยาลัยขอนแก่น

ศูนย์บริการประชาชน	
กรุงเทพฯ	มหาวิทยาลัยรามคำแหง
ขอนแก่น	มหาวิทยาลัยขอนแก่น
เชียงใหม่	มหาวิทยาลัยเชียงใหม่
สุราษฎร์ธานี	มหาวิทยาลัยสุราษฎร์ธานี
สงขลา	มหาวิทยาลัยสงขลา
ภูเก็ต	มหาวิทยาลัยภูเก็ต
ตรัง	มหาวิทยาลัยตรัง
ปัตตานี	มหาวิทยาลัยปัตตานี
ยะลา	มหาวิทยาลัยยะลา
นราธิวาส	มหาวิทยาลัยนราธิวาส
อุดรธานี	มหาวิทยาลัยอุดรธานี
ขอนแก่น	มหาวิทยาลัยขอนแก่น
มหาสารคาม	มหาวิทยาลัยมหาสารคาม
ร้อยเอ็ด	มหาวิทยาลัยร้อยเอ็ด
กาฬสินธุ์	มหาวิทยาลัยกาฬสินธุ์
ขอนแก่น	มหาวิทยาลัยขอนแก่น
ขอนแก่น	มหาวิทยาลัยขอนแก่น
ขอนแก่น	มหาวิทยาลัยขอนแก่น

ศูนย์บริการประชาชน	
กรุงเทพฯ	มหาวิทยาลัยรามคำแหง
ขอนแก่น	มหาวิทยาลัยขอนแก่น
เชียงใหม่	มหาวิทยาลัยเชียงใหม่
สุราษฎร์ธานี	มหาวิทยาลัยสุราษฎร์ธานี
สงขลา	มหาวิทยาลัยสงขลา
ภูเก็ต	มหาวิทยาลัยภูเก็ต
ตรัง	มหาวิทยาลัยตรัง
ปัตตานี	มหาวิทยาลัยปัตตานี
ยะลา	มหาวิทยาลัยยะลา
นราธิวาส	มหาวิทยาลัยนราธิวาส
อุดรธานี	มหาวิทยาลัยอุดรธานี
ขอนแก่น	มหาวิทยาลัยขอนแก่น
มหาสารคาม	มหาวิทยาลัยมหาสารคาม
ร้อยเอ็ด	มหาวิทยาลัยร้อยเอ็ด
กาฬสินธุ์	มหาวิทยาลัยกาฬสินธุ์
ขอนแก่น	มหาวิทยาลัยขอนแก่น
ขอนแก่น	มหาวิทยาลัยขอนแก่น
ขอนแก่น	มหาวิทยาลัยขอนแก่น

ศูนย์บริการประชาชน	
กรุงเทพฯ	มหาวิทยาลัยรามคำแหง
ขอนแก่น	มหาวิทยาลัยขอนแก่น
เชียงใหม่	มหาวิทยาลัยเชียงใหม่
สุราษฎร์ธานี	มหาวิทยาลัยสุราษฎร์ธานี
สงขลา	มหาวิทยาลัยสงขลา
ภูเก็ต	มหาวิทยาลัยภูเก็ต
ตรัง	มหาวิทยาลัยตรัง
ปัตตานี	มหาวิทยาลัยปัตตานี
ยะลา	มหาวิทยาลัยยะลา
นราธิวาส	มหาวิทยาลัยนราธิวาส
อุดรธานี	มหาวิทยาลัยอุดรธานี
ขอนแก่น	มหาวิทยาลัยขอนแก่น
มหาสารคาม	มหาวิทยาลัยมหาสารคาม
ร้อยเอ็ด	มหาวิทยาลัยร้อยเอ็ด
กาฬสินธุ์	มหาวิทยาลัยกาฬสินธุ์
ขอนแก่น	มหาวิทยาลัยขอนแก่น
ขอนแก่น	มหาวิทยาลัยขอนแก่น
ขอนแก่น	มหาวิทยาลัยขอนแก่น

ศูนย์บริการประชาชน	
กรุงเทพฯ	มหาวิทยาลัยรามคำแหง
ขอนแก่น	มหาวิทยาลัยขอนแก่น
เชียงใหม่	มหาวิทยาลัยเชียงใหม่
สุราษฎร์ธานี	มหาวิทยาลัยสุราษฎร์ธานี
สงขลา	มหาวิทยาลัยสงขลา
ภูเก็ต	มหาวิทยาลัยภูเก็ต
ตรัง	มหาวิทยาลัยตรัง
ปัตตานี	มหาวิทยาลัยปัตตานี
ยะลา	มหาวิทยาลัยยะลา
นราธิวาส	มหาวิทยาลัยนราธิวาส
อุดรธานี	มหาวิทยาลัยอุดรธานี
ขอนแก่น	มหาวิทยาลัยขอนแก่น
มหาสารคาม	มหาวิทยาลัยมหาสารคาม
ร้อยเอ็ด	มหาวิทยาลัยร้อยเอ็ด
กาฬสินธุ์	มหาวิทยาลัยกาฬสินธุ์
ขอนแก่น	มหาวิทยาลัยขอนแก่น
ขอนแก่น	มหาวิทยาลัยขอนแก่น
ขอนแก่น	มหาวิทยาลัยขอนแก่น

