



อตฺตา หิ อตฺตโน นาโถ

ข่าวรามคำแหง

RAMKHAMHAENG UNIVERSITY NEWSLETTER

เพื่อเป็นสื่อกลาง ระหว่าง มหาวิทยาลัยกับนักศึกษา

รู้จักอกษ์
ตั้งใจศึกษา
บูชาพ่อขุน
สนองคุณชาติ

ปีที่ 18

ฉบับที่ 27

ประจำปีการศึกษา 2526

14 พฤศจิกายน 2526

ราคา 75 สตางค์



น้ำท่วมคอมพิวเตอร์ ระดับน้ำภายในอาคาร สวป.หลังเก่า ซึ่งทำให้เครื่องคอมพิวเตอร์เสียหายใช้การไม่ได้ ที่เห็นในภาพเป็นส่วนหนึ่งของเครื่องคอมพิวเตอร์ที่ สวป.หลังเก่า

ยื่นยื่นคอมพิวเตอร์เสียหาย ไม่กระทบงานมหาวิทยาลัย

น้ำท่วมวราฯ ทำให้เครื่องคอมพิวเตอร์ที่ สวป.หลังเก่าเสียหายใช้งานไม่ได้ แต่ สวป.ยืนยันว่า จะไม่มีผลกระทบต่อระบบของมหาวิทยาลัย เตรียมแก้ปัญหาเฉพาะหน้าโดยขอใช้เครื่องจากกรมไฟฟ้าส่วนภูมิภาค มหาวิทยาลัยเตรียมจัดหาคอมพิวเตอร์เครื่องใหม่ ติดตั้งที่ สวป.ชั้น 4 ไม่ให้เกิดปัญหาซ้ำอีก

ส่วนต่อหน้า 12

รามคำแหงเลื่อนสอบไม่มีกำหนด

รายงานข่าวแจ้งว่าตามที่มหาวิทยาลัยคาดการณ์ว่า อาจสอบได้ประมาณปลายเดือนพฤศจิกายนนั้น ปรากฏว่า สถานการณ์น้ำช่วงบริเวณภายในและภายนอกมหาวิทยาลัยยังไม่คลี่คลายไปในทางที่ดี มหาวิทยาลัยคงจะแถลงรายละเอียดการสอบไล่ภาค 1/2526 ที่กำลังให้นักศึกษาทราบภายในต้นเดือนธันวาคมนี้



น้ำทรง สภาพน้ำภายในมหาวิทยาลัย และถนนหน้ามหาวิทยาลัย ยังทรงตัวอยู่ในระดับสูง ไม่ต่างจากสัปดาห์ที่ผ่านมา อย่างไรก็ตาม ยังมีอีกหลายจุด และมหาวิทยาลัยยังไม่สามารถกำหนดวันสอบที่แน่ชัดได้ในขณะนี้

ฝนกระหน่ำซ้ำการระบายน้ำชะงัก ตั้งความหวังโครงการพระราชดำริฯ

แผนระบายน้ำศึกษารวันออกของกรุงเทพมหานครจะพึ่งพาพระพรหมเจ้า รอมลโครงการเร่งระบายน้ำบริเวณฝั่งตะวันออก กรุงเทพมหานครตามพระราชดำริ

รายงานข่าวจากสำนักงานอธิการบดีแจ้งว่า มหาวิทยาลัยได้เร่งรัดและร้องขอให้ผู้รับผิดชอบในการระบายน้ำศึกษารวันออกของกรุงเทพมหานคร ให้เร่งกำหนดแผนกู้พื้นที่น้ำท่วมถนนรามคำแหง เพื่อมหาวิทยาลัยจะได้ระบายน้ำออกจากบริเวณมหาวิทยาลัย ซึ่งในระยะแรกคาดการณ์ว่าประมาณวันที่ 20 พ.ย. 2526 น้ำจะลดลงสามารถระบายน้ำได้บางส่วน ต่อมาเมื่อวันเสาร์ที่ 5 และวันอาทิตย์ที่ 6 พ.ย. ปรากฏมีฝนตกหนักทั่วบริเวณกรุงเทพมหานคร เนื่องจากอิทธิพลของพายุความกดอากาศต่ำ เฉพาะพื้นที่ในเขตบางกะปิ มีปริมาณน้ำฝน 35.6 มม. และที่สน.หัวหมาก 22.9 มม. (6 พ.ย.) ทำให้ระดับน้ำที่มีที่ท่วมลดลงมาตั้งแต่วันที่ 20 ตุลาคม นี้ กลับเพิ่มขึ้นมาเท่าเดิม (วัดจากหน้าตึกอธิการบดี วันที่ 4 พ.ย. ระดับน้ำสูง 1.19 ม., วันที่ 9 พ.ย. ระดับน้ำสูง 1.22 ม.) และในวันพุธที่ 9 และพฤหัสบดีที่ 10 พ.ย. ฝนตกหนักและหนาแน่นตลอดวันตลอดคืน ระดับน้ำได้สูงขึ้นอย่างรวดเร็ว จากระดับ 1.22 ม. เป็น 1.25 ม. (วัดจากหน้าตึกอธิการบดี เมื่อวันที่ 10 พ.ย. เวลา 12.30 น.)

ข่าวแจ้งต่อไปว่าก่อนหน้าจะมี มหานคร ในการกำหนดแผนระบายน้ำ อตกท. รามคำแหง หมู่บ้านเสรี ฝนตกหนักครั้งนี้ มหาวิทยาลัยได้ ออกจากพื้นที่ 10 ตร.กม. ซึ่งได้แก่ โดยกำหนดระบายน้ำเมื่อระดับน้ำลด ประสานงานกับสำนักระบายน้ำกรุงเทพ บริเวณตั้งแต่หน้า สน.หัวหมาก

ส่วนต่อหน้า 12



ทำรถ ม.ร. ที่ดิน - ลง โดยตำรวจประจำทางที่ป้าชระเมธ หนา ม.ร. ซึ่งมหาวิทยาลัยได้สร้างเป็นท่าเพื่อความ สะดวกของผู้โดยสาร ทั้ง 2 ฝั่งหน้า ม.ร.

สำรวจความเสียหายของสถานที่เตรียมปรับปรุงพื้นที่ที่น้ำลด

นายสมศักดิ์ สันธิมาศ หัวหน้ากองอาคารสถานที่ เปิดเมฆกับ "ข่าว รามคำแหง" ว่า ขณะนี้ยังไม่อาจประเมินความเสียหายของอาคารสถานที่ ซึ่งได้รับจากเหตุการณ์น้ำท่วมครั้งนี้ได้ ต้องรอให้น้ำลดก่อน ความเสียหายส่วนใหญ่คือ ประตูห้องน้ำตามอาคาร NB ต่าง ๆ ซึ่งเป็นไม้ขีด เมื่อเข้าน้ำก็เกิดการพองตัว และใช้การไม่ได้ นอกนั้นเป็นเรื่องความสะอาดของอาคารและบริเวณมหาวิทยาลัย ซึ่งจะต้องระดมทำความสะอาดภายในบริเวณมหาวิทยาลัยในพื้นที่ที่น้ำลด

หัวหน้ากองอาคารสถานที่ชี้แจงว่า ขณะนี้เจ้าหน้าที่กองอาคารสถานที่ กำลังดำเนินการสำรวจความเสียหายของประตูห้องน้ำตามอาคาร NB ต่าง ๆ ซึ่งมีอยู่ประมาณ 350 บาน เพื่อเตรียมดำเนินการจ้างทำใหม่ทั้งหมด โดยจะเปลี่ยนจากประตูไม้ขีดเป็นประตูเหล็กหรือประตูไม้สัก ก็น่าจะคงงบประมาณซึ่งจะเสนอราคาละเอียดให้มหาวิทยาลัยพิจารณา นอกจากนี้ยังได้ ดำเนินการถอนมอบเครื่องปั๊มน้ำตาม อาคารเรียนต่าง ๆ ประมาณ 30 เครื่อง เพื่อนำไปซ่อมให้ใช้การได้ และจะติดตั้งใหม่ให้แล้วเสร็จภายใน 5 วัน หลังจากน้ำลดแล้ว ส่วนเรื่องไฟฟ้า ไม่มีปัญหาได้ติดต่อการไฟฟ้ามาขอไฟ เข้าตามอาคารต่าง ๆ แล้ว ส่วนรับ โทรทัศน์ใน 10 บานก็ยังไม่พบปัญหา

ส่วนต่อหน้า 11

สอบขาว

ประกาศถึงประคณัฐอเล็กทรอนิกส์

สมาคมอเล็กทรอนิกส์แห่งประเทศไทย จัดให้มีการประกาศถึงประคณัฐหรือโครงการทางอเล็กทรอนิกส์ในระดับนักเรียนและนักศึกษา ประจำปี 2526 หัวข้อถึงประคณัฐแบ่งเป็น 2 ประเภท 1. ถึงประคณัฐประเภทหุ่นยนต์ 2. ถึงประคณัฐทางอเล็กทรอนิกส์ทั่วไป ส่วนระดับของผู้ส่งถึงประคณัฐเข้าประกวดแบ่งเป็น 4 ระดับ คือ มัธยมศึกษา, มัธยมศึกษา หรือ ปวช., ปวส. หรือ มหาวิทยาลัย 1 - 2 และปริญญาตรีโดยคณะกรรมการประกวดจะได้รับรางวัลเป็นเงินสด หรือมอบประกาศนียบัตร และใบเกียรติยศสำหรับโรงเรียนและสถานประกอบการของผู้ชนะ ผู้สนใจขอทราบรายละเอียด และ ส่งใบสมัครได้ที่ สมาคมอเล็กทรอนิกส์แห่งประเทศไทย เลขที่ 87 อ.พหลโยธิน 8 กทม. 10400 โทร. 239 - 1003 , 279 - 1008 พจนานุกรมที่ 30 พฤศจิกายน 2526

เปลี่ยนสถานที่รับรถคันนี้

การสื่อสารแห่งประเทศไทย แจ้งว่าเนื่องจากระดับน้ำท่วมสูงมาก ทำให้ที่ทำการไปรษณีย์โทรเลขรามคำแหงไม่สามารถเปิดบริการแก่ประชาชนได้ตามปกติ จึงขอให้ผู้ส่งของขนาดใหญ่ที่ส่งจ่าย ณ ที่ทำการไปรษณีย์โทรเลขรามคำแหงไปเก็บที่บริเวณถนนติวานนท์ ณ ที่ทำการไปรษณีย์โทรเลขคลองตันเป็นการชั่วคราว ตั้งแต่วันที่ 16 ตุลาคม 2526 เป็นต้นไปจนกว่าระดับน้ำจะบรรเทาจนเป็นปกติ

มศว. จัดอบรม

ภาควิชาภาษาละติน และ ภาควิชาภาษามหาวรรณคดี มหาวิทยาลัยศรีนครินทรวิโรฒ สุขุมวิท 23 กทม. 11 จะจัดอบรมเรื่องความเคลื่อนไหวของหนังสือพิมพ์รายวันฉบับประถมศึกษาและมัธยมศึกษาตอนต้น และการสร้างวิทยุสมัครเล่นด้วยภาษาของผู้เรียน โดยจัดเป็น 4 รุ่น รุ่นแรกจะอบรมตั้งแต่วันที่ 19 - 20 พฤศจิกายน 2526 รุ่นที่ 2 อบรมตั้งแต่วันที่ 21 - 22 มกราคม 2527 รุ่นที่ 3 อบรมตั้งแต่วันที่ 15 - 16 มีนาคม 2527 รุ่นที่ 4 อบรมตั้งแต่วันที่ 14 - 20 เมษายน 2527 ผู้สนใจสมัครได้ที่ภาควิชา 1 รามคำแหงคลองตัน กทม. 10400 โทร. 239-2298

อบรมการใช้หุ่นเป็นสื่อ

กลุ่มสาระภาษาละตินมีกิจกรรมเชิงปฏิบัติการ "การนำหุ่นสื่อสำหรับเด็ก" สำหรับผู้ที่ทำงานเกี่ยวข้องกับเด็กและสนใจในการใช้หุ่นเป็นสื่อการสอน เช่น ครูอนุบาล ครูประถม ผู้เฝ้าเรือน นักพัฒนาฯ จำนวน 20 คน โดยเสียค่าใช้จ่ายต่าง ๆ ในการฝึกอบรมตลอด 5 วัน ตั้งแต่วันที่ 18-22 ตุลาคม 2526 เวลา 08.00 น. ของลดโครงการ ผู้สนใจสมัครได้ที่ "ชุมชนสังคม กทม. 30/2 ซอยเป็นนားมาว 21 สุขุมวิท กทม. 10400 โทร. 279 - 4239 วันธรรมดาค่า เวลา 18.00 - 22.00 น. วันเสาร์ - อาทิตย์ เวลา 10.00 - 20.00 น.

นิทรรศการเกี่ยวกับปัญหาโรค

คณะบริหารธุรกิจ สถาบันบัณฑิตพัฒนบริหารศาสตร์ จะเปิดนิทรรศการเกี่ยวกับปัญหาโรคทางระบาดวิทยา ทางบริหารธุรกิจ ในโปรแกรม เคมี มี เคมี และ เคมี อื่น ๆ ที่ สถาบัน เอเชียตะวันออกเฉียงใต้ ศูนย์วิจัยและพัฒนาวิจัยเคมีได้ที่ โทร. 377 - 7417 และ 377 - 7400 - 9 ต่อ 272

ขยายเวลาประกวดสื่อการเรียนการสอน

สำนักงานสาขาวิชาการสุโขทัย ขอขยายเวลาปิดรับสมัครส่งผลงานประกวดสื่อการเรียนการสอนจากเดิมวันที่ 21 ตุลาคม 2526 เป็นวันที่ 20 พฤศจิกายน 2526 จึงขอเชิญผู้สมัครส่งผลงานไปที่แผนกส่งเสริม และพัฒนาวิชาชีพ กองส่งเสริมการศึกษา สำนักงานสาขาวิชาการสุโขทัย

เลื่อนกำหนด

มหาวิทยาลัยเทคโนโลยีพระจอมเกล้าธนบุรี ได้จัดประกวดศิลปกรรมงานสร้างสรรค์ในระดับประเทศไทย โดยความร่วมมือของมหาวิทยาลัยศิลปากร ซึ่งกำหนดเดิมจะจัดแข่งขันในวันที่ 31 ตุลาคม 2526 เนื่องจากเกิดสภาวะน้ำท่วมจึงขอเลื่อนให้ส่งผลงานประกวดไปเป็นวันที่ 20 พฤศจิกายน 2526 รายละเอียดติดต่อ โทร. 391 - 7400

การปฏิบัติงานของกองอาคารสถานที่



ตั้งแต่เข้าท่วมมหาวิทยาลัยธรรมศาสตร์ เจ้าหน้าที่ของกองอาคารสถานที่ ดำเนินปฏิบัติงานในหน้าที่มาตลอดด้วยความเข้มแข็ง เริ่มตั้งแต่การป้องกันอย่างเต็มความสามารถในช่วงก่อนน้ำท่วม และเมื่อน้ำท่วมแล้ว เจ้าหน้าที่ของกองอาคารสถานที่ก็ได้ดำเนินการซ่อมแซมในส่วนที่เสียหายต่าง ๆ เพื่อให้เกิดความพร้อมในด้านอาคารสถานที่ สำหรับการสอบไล่ภาค 1/2526 ที่ตั้งอยู่ ตกเหล่านี้งานด้วยความเสียสละเต็มพริ้วชาติ

วันนี้ "ข่าวสามคําแหง" ขอแนะนำปฏิบัติงานในการปฏิบัติงานของกองอาคารสถานที่ ตั้งแต่วันที่ 16 ตุลาคม 2526 เป็นต้นมา เพื่อให้ข่าวสามคําแหงได้ทราบ ดังนี้

วันที่	งานที่ทำ
16 ต.ค. 26	- เสริมคันดินด้าน อสกท. โดยคุณวิวิ - เวลา 16.30 น. การไฟฟ้าตัดไฟทั้งหมดใน ม.ร. - เพราะระดับน้ำสูงมาก
17 ต.ค. 26	- ติดต่อกับการไฟฟ้ามาตรวจสอบไฟ เพื่อจะจ่ายไฟ - เช้าอากาศบางที่ที่หมอกแสงไม่จนน้ำ - ทำสะพานไม้ ข้างตึกอริการบดีไปถึงสะพานลอย - หน้า ม.ร.
18 ต.ค. 26	- การไฟฟ้าตัดไฟเข้าตึกอริการบดี - ภูเก็ตจากตึกเวิน
19 ต.ค. 26	- ภูเก็ตจากตึกเวิน - ภูเก็ตจากตึกเวิน
20 ต.ค. 26	- ต่อไฟฟ้าเข้าอาคาร ภาเมือง และ สวป.หลังเก่า
21 ต.ค. 26	- ภูเก็ตจากตึกเวิน - ภูเก็ตจากตึกเวิน
22 ต.ค. 26	- ภูเก็ตจากตึกเวิน - ต่อไฟฟ้าเข้าอาคารตรีบุษ
23 ต.ค. 26	พฤษภาคม
24 ต.ค. 26	- ต่อไฟฟ้าเข้าตึกนิสิตศาสตร์ - ภูเก็ตจากตึกเวิน

- ต่อปั้มน้ำ อาคาร NB 11
 - 25 ต.ค. 26 - ทำสะพานไม้ที่สะพานลอยหน้า ม.ร. เพื่อเป็นพื้น
- ของผู้โดยสารรถประจำทาง ทั้ง 2ฝั่ง
 - ต่อไฟฟ้าเข้าตึกเวินศาสตร์
 - 26 ต.ค. 26 - ภูเก็ตจากตึกเวิน
 - 27 ต.ค. 26 - ทำสะพานหน้าเรือหน้าสำนักงานอริการบดี
 - จัดเจ้าหน้าที่กับเรือ รับ - ส่ง ข้าราชการ - เจ้าหน้าที่
- ไปตามคณะ / สำนัก
 - ต่อไฟฟ้าเข้าตึกสองแนว
 - 28 ต.ค. 26 - ภูเก็ต
 - ภูเก็ตสูบน้ำเพื่อนำไปซ่อม
 - 29 ต.ค. 26 - ต่อไฟฟ้าเข้าตึกเวิน
 - 30 - 31 ต.ค. 26 พฤษภาคม
 - 1 พ.ย. 26 - เริ่มจัดทำถังขยะ จำนวน 400 ใบ โดยจัดซื้อถัง
- ขนาด 200 ลิตร พร้อมเหล็กเส้นมาประกอบเอง
- เพื่อแจกจ่ายไปตามคณะ / สำนัก ทดแทนของเก่า
- ที่พังจากน้ำท่วม
- ตั้งแต่วันที่ 1 พ.ย. 26 เป็นต้นมาเนื่องในการซ่อมเก้าอี้เรียน
เก้าอี้สนาม โต๊ะทำงาน และทำถังขยะ ต่อไป



การผ่อนผันรับราชการทหารสำหรับ นักศึกษา ปีการศึกษา 2526

ตามที่ประกาศมหาวิทยาลัยรามคำแหง ลงวันที่ 7 ตุลาคม 2526 ให้นักศึกษาที่อยู่ในระหว่างเกณฑ์ตรวจเลือกรับราชการทหารชั้น
หลักฐานแสดงความจำนงผ่อนผันรับราชการทหารไปแล้ว นั้น
เนื่องจากมหาวิทยาลัยรามคำแหง ประสบกับสภาวะน้ำท่วม
สูงภายในมหาวิทยาลัยรามคำแหง เป็นอุปสรรคต่อการสอบ จึงต้อง
เลื่อนการสอบภาค 1/2526 ออกไป และการประกาศผลการสอบ
อาจล่าช้า
เพื่อให้การผ่อนผันรับราชการทหารของนักศึกษาไม่เสียสิทธิ์
และเป็นไปตามวัน เวลาที่กฎหมายกำหนด จึงให้นักศึกษาที่ประสงค์
จะขอผ่อนผันการรับราชการทหาร ปีการศึกษา 2526 ขึ้นหลักฐาน
แสดงความจำนงผ่อนผันรับราชการทหารโดยมีชื่อรวมผลการสอบ
ภาค 1/2526 เมื่อมหาวิทยาลัยรามคำแหงประกาศผลแล้วให้นักศึกษา
รีบส่งผลการสอบโดยด่วน ภายในเดือนมีนาคม 2527 หากไม่ส่งผล
การสอบ มหาวิทยาลัยรามคำแหงจะตัดสิทธิ์การผ่อนผันฯ และ
นักศึกษาต้องเข้ารับการตรวจเลือกรับราชการทหารต่อไป
สำหรับข้อกำหนดผ่อนผันเป็นไปตามประกาศฉบับนี้
ประกาศให้ทราบทั่วกัน

รับสมัครงาน

- กทม. ศึกษานอกโรงเรียน รับสมัครสอบแข่งขัน
เพื่อบรรจุและแต่งตั้งบุคคลเข้ารับราชการในสถานศึกษาสังกัด
ของกรมฯ ในส่วนภูมิภาค ใน ตำแหน่งอาจารย์ ระดับ 3
จำนวน 4 อัตรา ภูมิปัญญาตรีทางการศึกษาไม่กำหนดสาขา
ศึกษาทั้งหมด 2 จำนวน 10 อัตรา ภูมิ ปก.ค. สูง หรือ พ.ม.
หรือ ปวส. ทุกสาขา ผู้สนใจขอรับใบสมัคร และสมัครได้ที่
ศูนย์การศึกษาออกโรงเรียนประจำภาคที่จังหวัดชลบุรี, สุบ
รธานี ลำปาง และ สงขลา ตั้งแต่วันที่ 23 พฤศจิกายน
2526
- สำนักงาน กพ. รับสมัครสอบแข่งขันเพื่อบรรจุและ
แต่งตั้งเข้ารับราชการในกรมราชทัณฑ์ ตำแหน่งเจ้าหน้าที่ราช
ทัณฑ์ 1 (งานควบคุมผู้ต้องขังชายและอื่น ๆ) ผู้สมัครต้องได้
รับประกาศนียบัตรประโยคมัธยมศึกษาตอนปลายสาธิตอาชีพ
ทุกสาขาวิชา หรือได้รับประกาศนียบัตรจากโรงเรียนข้าราชการ
ฝ่ายราชทัณฑ์และเป็นชาย ผู้สนใจขอรับใบสมัครได้ที่
สำนักงาน กพ. ส่วนราชการต่าง ๆ ฝ่ายพลเรือน สำนักงาน
จังหวัดทุกจังหวัด มหาวิทยาลัยทุกแห่ง และสมัครได้ที่ ชั้นล่าง
อาคารสถาบันพัฒนาข้าราชการพลเรือน สำนักงาน กพ. อ.
พิษณุโลก กทม. พจนานุกรมที่ 25 พฤศจิกายน 2526
- หน่วยงาน กพ. รับสมัครสอบแข่งขันต้องการรับ
สมัคร พนักงานราชการภาคสามแห่ง เพศชาย อายุระหว่าง
23 - 35 ปี สำเร็จการศึกษาทางด้านเคมี และด้านกวดวิชา
มีประสบการณ์ทางด้านการศึกษาดีเยี่ยมและเคมีภัณฑ์ เกี่ยวกับ
สีทุก อย่างแล้วอย่างน้อย 1 ปี ผู้สนใจส่งใบสมัครพร้อมรูปถ่าย
1 นิ้ว 2 นิ้ว ทั้งสองด้านมาที่ กพ. อ. พิษณุโลก ชั้น 2
อาคารราชภัฏวชิรเวศ 95 ถนนราชดำเนิน กทม.

ปิดอก.บ.ก.

น้ำท่วม น้ำท่วม ถ้าพูดคำนี้กับ

คนกรุงเทพฯ ในขณะนี้ เชื่อว่าไม่มีใคร
ตื่นตื่น โดยเฉพาะคนที่อยู่ทางด้านตะวันออก
ของกรุงเทพฯ เพราะปีนี้ในระยะสาม
สัปดาห์ที่ผ่านมา คนกรุงเทพฯ ได้สัมผัส
และลิ้มรสน้ำท่วมกันทั่วหน้า ม.ร.ก็โดน
อุทกภัยครั้งนี้เข้าเช่นกัน

น้ำท่วมกรุงเทพฯ ปีที่หลายคนโทษที่ฝนชุกที่กรุงเทพฯ
กรุงเทพฯ และภาคกลางของประเทศอุทกภัยแล้วอุทกภัย
จริงที่ปริมาณน้ำฝนที่มากกว่าปกติในช่วงระยะเวลาอันสั้นซึ่งเป็นผล
จากดีเปรสชัน แต่น้ำท่วมเมืองมีสาเหตุหลายสาเหตุ ความ
จริงพื้นฐานในเบื้องต้นคือพื้นที่กรุงเทพฯ เป็นพื้นที่ลุ่มซึ่งต่ำกว่า
พื้นที่บริเวณ น.ร.และทั่วหมากม้วนค้ำแต่กลับระดับน้ำทะเล
ความเฉลี่ย 2 ข้อในเบื้องต้นคือระดับทุกปีมีกระแสวิ่งสูง
และเป็นช่วงที่น้ำทะเลหนุน ดังนั้นปกติในระลอกน้ำจึงมีกระแสวิ่ง
ซึ่งมีน้ำท่วมมีโอกาสมักขึ้นอยู่แล้วตามธรรมชาติ

แต่ในกรุงเทพฯ ยังมีสาเหตุอื่นที่เอื้ออำนวย
ให้โอกาสเกิดน้ำท่วมมีสูงขึ้น การขยายตัวของเมือง
(urbanization) ซึ่งเปลี่ยนแปลงสภาพพื้นผิวทางฟิสิกส์ให้
เป็นคอนกรีต ถนน สิ่งก่อสร้าง เหล่านี้ล้วนแต่เป็น
สิ่งกันน้ำ (waterproof) เป็นเหตุให้น้ำซึมลงดิน
(infiltration) น้ำใต้ดิน (ground water) ได้ช้า เมื่อทำ
พื้นที่ผิวให้กันน้ำได้ประสิทธิภาพในการระบายน้ำ
จะต้องสูง น้ำจึงจะไม่เอ่อล้นถนน อีกสาเหตุคือ
แผ่นดินทรุด พื้นที่ทั้งกรุงเทพฯ ประสบปัญหา
แผ่นดินทรุดซึ่งมากน้อยต่างกันไป สาเหตุเรื่องนี้เกิด
จากสูบน้ำใต้ดินขึ้นมาใช้มากโดยเฉพาะในด้านตะวันออก
ของกรุงเทพฯ ซึ่งมีหมู่บ้านจัดสรรมาก เขตบาง
กะปิแผ่นดินทรุดอยู่ในเกณฑ์ 10 - 30 ซม.ต่อปี

การขยายตัวของเมืองและแผ่นดินทรุดเป็นเรื่อง
ที่เกี่ยวข้องกับการใช้ที่ดิน (land use) ของกรุงเทพฯ
พื้นที่กรุงเทพฯ ไม่เหมาะสำหรับเป็นที่ตั้งของพล
เมืองมากนัก เดิมเป็นที่การเกษตรและที่เหมาะสมที่
จะใช้เพาะปลูกมากกว่าสร้างเมือง ดูเหมือนว่าการใช้
ที่ดินของกรุงเทพฯ เป็นสิ่งที่ควบคุมไม่ได้แล้ว

ไม่ว่าจะพิจารณาปัญหาและสาเหตุของ
น้ำท่วมในแง่ภูมิศาสตร์ที่สาเหตุใหญ่อยู่ที่จำนวน
ประชากรที่เพิ่มขึ้นอย่างรวดเร็ว ดูเหมือนว่าถ้า
หยุดอัตราการเจริญของประชากร (population
growth) ได้ ก็จะลดปัญหาต่าง ๆ ลงไปได้มาก
อัตราการเจริญของประชากรจะหยุดลงที่หรือ
มีค่าเท่ากับ 0 เมื่ออัตราการเกิดเท่ากับการตาย
รู้สึกว่าการควบคุมการเจริญของประชากรให้ถึงที่
เรากำหนดไม่ได้ก็ ดังนั้นโอกาสที่เราจะพบปัญหาน้ำ
ท่วมกรุงเทพฯ ในอนาคตจึงมีมากและอาจมากกว่า
เดิมอีก ความสาเหตุทั้งหมดที่กล่าวมาข้างต้น
การป้องกันน้ำท่วมกรุงเทพฯ ควรจะเป็นหน้าที่
ของ กทม.และรัฐบาลโดยตรงเพราะเป็นเรื่อง
ใหญ่เกินขีดความสามารถของหน่วยงานเล็ก
การปล่อยให้อำเภอปัญหาแบบตัวใครตัวมัน ซึ่ง
ปล่อยมาหลายปีแล้วเป็นการแก้ไม่ถูกจุด ควรจะ
ใช้แผนระยะยาวและถาวรในเรื่องนี้แม้ว่าจะต้อง
เปลี่ยนแปลงงบประมาณมาก แต่จะเป็นการลงทุน
ครั้งเดียวซึ่งให้ผลประโยชน์และชาวกรุงเทพฯ
ไม่เดือดร้อนอย่างเห็นกันในปัจจุบัน

ศส.ดร.ไพฑูริย์ ภุริยเวทย์

ปทานกรรม



ฉบับ
ประจำ
มกราคม

กม.

ชื่อของหน่วยงานที่มีหน้าที่ปกครองเขต
กรุงเทพมหานครทั้งหมด แต่เมื่อเกิดปัญหาน้ำท่วม
ได้แบ่งแยกกรุงเทพฯ ออกเป็นสองเขต เรียกว่า
เขตป้องกันน้ำท่วมได้เด็ดขาด ได้แก่บริเวณเขตรื่น
ในที่เป็นแหล่งเศรษฐกิจ เป็นที่ตั้งของกรม.เอง
บริเวณเกาะไผ่จระเข้ไม่ท่วมแน่ หรือถ้าท่วมก็จะถูกระบาย
ออกไป ไปทางอื่น! และเขตบรรเทา น้ำท่วม คือ
บริเวณที่ป้องกันไม่ได้ ถ้าฝนไม่ตกหนัก น้ำจะท่วม
น้อย ถ้าฝนมากน้ำจะท่วมมากเช่นสภาพในปัจจุบัน
บริเวณเหล่านี้อยู่แถบฝั่งตะวันออกของ กทม. เช่น
วนรันทหาร, บางปะปิ, พระโขนง, สุขุมวิท, คลอง
ตัน, มีนบุรี, หนองจอก, ลาดกระบัง รวมทั้งเขต
สมุทรปราการ และบริเวณพื้นที่ฝั่งธนฯ ซึ่งเกิด
น้ำท่วมหนักจากน้ำเหนือและน้ำทะเลหนุน

กรรม

เพราะทรัพย์สินของคนที่มาตั้งที่ทำงาน, ร้าน
ค้า, มหาวิทยาลัย หรือที่อยู่อาศัยในเขตบรรเทา
น้ำท่วม เพราะมีน้ำท่วมสูงกว่าทุกปี และถึงไม่มี
ที่ที่ท่วมจะบรรเทาเองได้แต่อย่างไร (ซึ่งจริง)

กมล

การที่หน่วยงานหรือผู้รับผิดชอบโดยตรงใน
การป้องกันและแก้ไขปัญหาน้ำท่วม ไม่ปรากฏตัว
ให้ชาวบ้านผู้ประสบภัยน้ำท่วมเห็นเลยจนหน่วยงาน
อื่นต้องเข้ามาช่วยเหลือเป็นพัลวัน

กรว

การเรียกค่าเสียหาย, ค่าซ่อมรถที่เสียหายเพราะ
น้ำท่วมเป็นเงินหลายสิบลบาท ในบางแห่งที่ไม่มี
เจ้าหน้าที่ของทางราชการคอยช่วยเหลือ, ค่ารถ หรือค่า
เรือ ในการเดินทางเข้า-ออกจากบ้านย่านน้ำท่วม
มีราคาแพงกว่าปกติ แต่ชาวบ้านไม่มีทางเลือก ต้อง
จ่ายลูกเดียว!

กระจอกทอง

แผนป้องกันน้ำท่วมด้านฝั่งตะวันออก และ
ฝั่งธนฯ เพราะน้ำท่วมจนเต็มคูประแลแล้ว

กระโจน

กิริยากระโดดข้ามกระสอบทรายที่ใช้กันไม่
ให้น้ำเข้าบ้าน หรือ กิริยากระโดดขึ้นรถเมล์ จาก
ท่าเรือ - เรือหน้ามหาวิทยาลัย

กะเท๋อ

ลักษณะการของเรือพายที่สวนทางกับรถ
บมขณที่น้ำท่วมแล้วถูกคลื่นจากกระแทกเรือ จน
เขียนจะล้ม หรือลักษณะการของเรือขณะมีคนกั้ว
เขียนจะล้มล้มแหล่ หรือลักษณะการของเรือขณะ
ที่คนกั้วขึ้นกั้วลง

กะเท๋อกระถั่ว

กิริยาอาการของชาวรามคำแหงในวันที่ถูก
น้ำออกจากบ้าน และตุนน้ำเข้ามหาวิทยาลัยเพื่อมา
รับเงินเดือน

กะวนกะวาย

อาการ ของนักศึกษาที่ไม่รู้ว่าจะสอบไล่ได้
วันไหน และอาการของผู้บริการที่ไม่รู้ว่าน้ำจะลด
ลงเมื่อไร

กระสอบทราย

อุปกรณ์ที่ใช้กันน้ำ มีวาทะพง ชาวบ้าน
ต้องซื้อกันใบละ 30 - 50 บาท แต่ไม่มีทางเลือก
เพราะน้ำกำลังจะท่วมที่นอน

กระดัก

อาการของชาวบ้านที่ถูกน้ำท่วมตามหมู่บ้าน
ต่าง ๆ พบเวลาถูกยุควิศแล้วอาจจับป่าละอานน้ำ
ท่วม เช่น ชาววังบูรพาจะเก็บภาณน้ำท่วม!

กั้วน้ำ

โรคนิดใหม่ที่ยังไม่มียารักษา จะเกิดแก่
ชนน้ำที่ทลายที่ทลายกว่าน้ำจะท่วมสูงขึ้น และ
แพร่ระบาดไปยัง กทม. ที่มีหน้าที่ป้องกันน้ำท่วม
ด้วย

กั้วจับ

บ้างของผู้มีบุญที่โกศศักดิ์ใหญ่ ที่มีคนมาช่วย
ป้องกันน้ำไม่ให้ท่วมได้สำเร็จ แต่บ้านใกล้ ๆ หลั่ง
ลัด ๆ ไป จนน้ำไหลแล้ว

กั้วชา

ความรู้สึกของชาวบ้านที่ถูกน้ำท่วมที่ท้องใจ
ว่าถ้าลาคืออยู่ใน กทม. หรือไม่ เพราะมีการแบ่ง
กม.เป็นเขตน้ำท่วม กับ น้ำไม่ท่วม แต่ที่สำคัญ
คือฝนไม่ตก แต่น้ำท่วมสูงขึ้น ชาวบ้านได้กินน้ำ
ไป!

กั้วท่า

การที่หน่วยงานที่มีหน้าที่รับผิดชอบไม่ยอม
ให้หน่วยงานอื่น มาช่วยเหลือในการป้องกันน้ำท่วม
จนกระทั่งน้ำท่วมหนักและชาวบ้านหนีไปตาม ๆ

- กั้วแก้ว - คำชื่นชมของ กทม. ว่า น้ำในมหาวิทยาลัย
จะแห้งลงเมื่อไร
- กั้วใจ - คำพูดของผู้ว่า กทม. ว่า "กทม. หัวหน้าที่
อย่างเต็มที่แล้ว แต่ฝนตกหนักน้ำเอ่อท่วม"
- กั้วโต๊ะ - รายงานข่าวตามหนังสือพิมพ์ที่วิจารณ์การ
ทำงานของผู้บริหาร กทม.
- กั้วแรง - การที่คนในหมู่บ้านบางคนไม่ช่วยออกทุน
ในการป้องกันน้ำท่วมร่วมกัน แล้วยังอาศัยประโยชน์
จากกรณี
- กั้ว (แก้อ้อ) - งานของเจ้าหน้าที่มหาวิทยาลัยในการเก็บ
แก้อ้อที่จะนำมาซ่อมให้ใช้การ ได้ถึงน้ำลด
- กั้ว - คนที่ไม่ปฏิบัติตามหน้าที่ หรือปฏิบัติย้อย
ระพือจน
- กั้วกั้ว - การใช้คนเข้ารวมพาณิชยกรรมของบริษัท ๆ
กั้ว - การนำรถยนต์ของมหาวิทยาลัยหนึ่งไปใช้ใน
ที่ ๆ น้ำไม่ท่วม
- กั้วกร - อารมณ์ของชาวบ้านเมื่อคลื่นจากกระหรือ
เรือ กระแทกทำให้ทกสิ่งขณะตุนน้ำ หรือทำให้
เชือกกระสอบทรายที่กันอยู่หน้าบ้านพังทะลาย
- กั้ว - บริเวณศึกษาของมหาวิทยาลัยที่ถูกน้ำท่วม :
คนที่ถูกทอดทิ้งให้อยู่บนเกาะนาน ๆ เช่น เจ้าหน้าที่
ที่หรือผู้บริหารมหาวิทยาลัยจะมีความรู้สึกที่เรียก
ว่าถูก "ปล่อยเกาะ"
- กั้ว - การที่หน่วยงานต่าง ๆ ปฏิเสธว่าไม่ได้เป็น
ผู้รับผิดชอบในปัญหาน้ำท่วม แล้วมอมให้เทศบาล
ผู้รับผิดชอบให้ผลตกลงมาเป็นผู้รับไป
- กั้ว - ระดับน้ำที่น้ำศึกษาธิการปีที่สูงกว่าปี 2523
40 เซนติเมตร จนใกล้จะท่วมกองคลัง ๆ
- กั้ว - ความนึกคิดของชาวบ้านว่า คนที่สูงอายุไม่
สามารถทำงานแก้ปัญหาน้ำท่วมได้ เพราะโดนเด็ก ๆ
หลอกเอาว่าปีนี้จะน้ำจะไม่ท่วม!
- กั้ว - การทำงานเมื่อเกิดปัญหาน้ำท่วมแล้ว ซึ่ง
วิธีปฏิบัติไม่ทันก่อนที่ใจชาวบ้านเพราะน้ำไม่ลดเลย
ถึงแม้ถึงท่วมสูงขึ้น (สี่แยกคลองตัน)
- กั้ว - คำกล่าวที่ว่าน้ำท่วมเพราะฝนตกหนักผิด
ปกติหรือถ้าฝนไม่ตกน้ำจะแห้ง หรือแผ่นดินทรุด
ทำให้น้ำท่วม (ทั้ง ๆ ที่บริเวณที่มีน้ำไม่ท่วม ก็ท่วม
เหมือนกัน)
- กั้ว - การที่ทหารและหน่วยงานต่าง ๆ ออกช่วย
เหลือแก่ใจภาวะน้ำท่วม ก่อนที่ประชาชนจะจมหาย
ไปกับสายน้ำ
- กั้ว - ข้าราชการว่าเจ้าหน้าที่ผู้ใหญ่ไม่ลงรอยกันและ
ปล่อยให้น้ำท่วม จะได้พังกินในข้างหนึ่ง หรือว่า
สื่อที่ว่าน้ำไม่ท่วมจะไม่ได้งบประมาณแก้ไข (สงสัย
ว่ามีมือที่ 3 มาปล่อยน้ำ เอ้อ! ปล่อยข่าวมึง?)
- กั้ว - สภาพของชาวเกาะ ที่ออกไปไหนมาไหน
ไม่ได้เพราะถูกน้ำท่วม, ค.ย. ผู้บริหารตุนน้ำท่วม
ที่อยู่โรงแรมหน้ามหาวิทยาลัย
- กั้ว - การที่ผู้สูญเสียประโยชน์เอาตะปูไปวางเพื่อ
ชิงรางวัลรถทหารที่ไม่ช่วยชาวบ้าน
- กั้ว - ถ้าท่านแต่งชุดสากลหรือชุดราตรีไปมหา
วิทยาลัยตามนี้
- กั้ว - สิ่งที่ชาวบ้านกลัวว่าจะเกิดขึ้นกับบ.ฯ ป้อง
กันน้ำท่วม
- กั้ว - อ่างน้ำ, ลงเรือในเขตน้ำท่วมจะต้องจ่าย
เพิ่มหลายเท่ากว่าปกติ
- กั้ว (ตำรวจ) - สถานที่เก็บตำรวจส่วนหนึ่งของมหาวิทยาลัย
บริเวณอาคาร NB 12 ซึ่งถูกน้ำท่วมเสียพาดเล็ก
น้อย!
- กั้ว - สภาพพื้นไม้ที่ถูกน้ำท่วม และเงาเศษ
ปวกฏการที่มีเมื่อเขียนดินของมหาวิทยาลัย
โดนน้ำท่วมตอนกลางเดือนตุลา.
- กั้ว - คำกล่าวที่ว่า รามคำแหงเป็นสถานที่ตั้งอยู่
ในกรุงเทพมหานคร และปีนี้ กทม.ป้องกันไว้ดีแล้ว
น้ำจะไม่ท่วม (และก่อนท่วม)
- กั้ว - อาการที่ผู้รับผิดชอบไม่ใส่ใจ เมื่อชาวบ้าน
ถามว่าทำไม น้ำท่วม? หรือเมื่อไรน้ำจะแห้ง,
ปล่อยไปผู้รับผิดชอบไม่ใส่ใจไปไหนผู้สูญเสีย
(มีจดฉบับหน้าอำนาจน้ำไม่ลด)

สังคม สาม

● ข่าวสามค่านทอง ฉบับนี้เป็นฉบับที่ 27 ปีที่ 13 ประจำวันที่ 14 พฤศจิกายน 2526 ● ความจริง ฉบับที่ 27 นี้ กำหนดออกตามปกติ คือ 7 พ.ย. 26 แต่เนื่องจากมีปัญหาในการประกวดราคาจ้างพิมพ์ ทำให้ต้องออกช้ากว่ากำหนด 1 สัปดาห์ คือจะออกก่อนกำหนด และสมาชิกด้วย ● จนถึงวันนี้ ยังไม่มีมติที่ว่าจะนำในรณฆ และตอนหน้า ม.ร.จะลดลงเลย ทั้ง ๆ ที่พร้อมมาเกือบ 1 เดือนแล้ว ทำให้มหาวิทยาลัยยังไม่สามารถกำหนดวันสอบที่แน่นอนได้ ทั้ง ๆ ที่ทุกฝ่ายต่างต้องการให้การสอบได้ภาค 1/2526 ที่ค้างอยู่เสร็จสิ้นโดยเร็ว ● สถานการณ์เช่นนี้ นำหนักในลูกมือไม่ว่าจะเป็นนักศึกษาที่รอการสอบ ข้าราชการ - เจ้าหน้าที่ของมหาวิทยาลัยที่คอยป้องกันน้ำท่วม และครูแพทย์ที่เดินทางไปมาเรียนเดือนถึงผู้บริวารแล้ว โทษจะมีปัญหาน้ำท่วมโดยไม่มีกำหนดวันสอบ โทษจะต้องขบคิดไปถึงปฏิทินการศึกษา ไหมกคต ๗ ไป ที่เป็นผลกระทบจากน้ำท่วมครั้งนี้.....ได้มีตัวคนผู้มีหน้าที่ในการระดมขากว่าราชการภายนอกไปลดถอยวันเสาร์ที่รณฆบ้าง และโปรดให้ควมช่วยเหลือ แก่ ม.ร.ที่ที่จะช่วยได้ด้วยเสีย ● น้ำท่วมรณฆ ๗ อย่างนี้ทำให้งานของมหาวิทยาลัยพะเนินชะงักไปหมด ม.ร.มีรณฆสถิติรวมค่านทอง ไม่สามารถเปิดเรียนภาค 2/2526 ตามที่กำหนดไว้เดิม ในวันที่ 8 พ.ย.26 ได้ และต้องเลื่อนการเปิดเรียนออกไปโดยไม่มีกำหนดเพราะต้องรอให้มหาวิทยาลัยสอบภาค 1/2526 เสร็จก่อน...มหาวิทยาลัยต้องใช้ ว.สถิติ เป็นสนามสอบด้วย ● ทางด้าน สำนักของมอกลาง แจ้งมาว่า ให้นักศึกษานำหนังสือที่ยืมไว้มาคืนเมื่อมหาวิทยาลัยเปิดสอบแล้ว...โดยไม่ต้องเสียค่าปรับ ● ส่วนกองกรเจ้าหน้าที่ ได้ประกาศขอเวลาการรับสมัครและเลื่อนการสอบในตำแหน่งต่าง ๆ คือ พนักงานเทคนิค ๒ และพนักงานเทคนิค ๒ เลื่อนการรับสมัครไปอย่างไม่มีกำหนด ช่างเทคนิคและเจ้าหน้าที่วิทยาศาสตร์ เลื่อนการสอบไปไม่มีกำหนด คลังกักที่หรือรณฆ เลื่อนไปสอบวันที่ 15 ม.ค. 27 ช่างเทคนิค กองอาคารสถานที่ จะประกาศผลสอบปลาย พ.ย.นี้ และเจ้าหน้าที่ระบบงานคอมพิวเตอร์ จะประกาศรายชื่อวันที่ 18 พ.ย. 26 ● ขอขอบคุณ วศ.พรชัย สุนทรทิมู กรรมการสภามหาวิทยาลัยผู้ทรงคุณวุฒิ ที่ติดต่อขออิมเรียมจากกองกำกับการตำรวจดับเพลิงมาใช้งานใน ม.ร. และขอขอบคุณ วศ.มานพ พรหมณโชติ รองคณบดีคณะวิทยาศาสตร์ ที่ติดต่อขออิมเรียมจากกรมสรรพากรทหารเรือมาช่วยราชการใน ม.ร.เช่นกัน...รวมทั้งขอขอบคุณทุกท่านและหน่วยงานทุกแห่งที่มีส่วนช่วย ม.ร.อีกครั้งหนึ่ง...หวังว่าน่าคงอดใจเร็ววัน ●



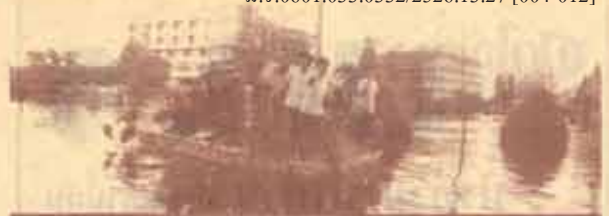
วันเงินเดือน ข้าราชการ - เจ้าหน้าที่ของมหาวิทยาลัยมาวันเงินเดือนเมื่อวันที่ 31 ตุลาคม และพฤศจิกายน 2526 อย่างคับคั่ง จนขึ้นแล้วสำนักงานอธิการบดีดูคับแคบเช่นเดียวกับวันสิ้นเดือนในสภาพปกติที่น้ำไม่ท่วม



จัดตั้งข.ร. เจ้าหน้าที่งานประชาสัมพันธ์ ได้ดำเนินการจัดตั้งข.ร.สามค่านทองแก่สมาชิกทางไปรษณีย์ เพื่อให้นักศึกษาได้รับข่าวสารแม้ว่าจะท่วมมหาวิทยาลัย ที่เห็นในภาพ เป็นการจัดส่ง ข.ร.รวม ๖ ฉบับที่ 25 ซึ่งพากันไปพับและใส่ซองที่โรงพิมพ์ศรีเมือง



ดูประกาศ นักศึกษาคณะศึกษาศาสตร์ กำลังดูประกาศของคณะเรื่องการฝึกสอน ภาค 2/2526 ณ ชั้นล่างสำนักงานอธิการบดีตามที่ได้อบรมข่าวจากสื่อมวลชน ช่วงระหว่างวันที่ 1 - 9 พฤศจิกายน 2526



กู้เก้าอี้ เจ้าหน้าที่กองอาคารสถานที่ คือน้ำที่เก้าอี้เรียนจากอาคารเรียน NB ต่าง ๆ นำได้เรือไปไว้ที่อาคาร SAB



ซ่อมเก้าอี้ ตั้งแต่วันที่ 1 พฤศจิกายน 2526 เป็นต้นมา กองอาคารสถานที่ ระดมกำลังเจ้าหน้าที่ในการซ่อมแซมเก้าอี้เรียนที่ชำรุดจากน้ำท่วม ณ ชั้นล่าง อาคาร SAB เพื่อให้ทันการสอบ

หยุดคิด

เจาพิศัยสะครึ้ง

แต่...นักศึกษา

ดวงอาทิตย์ฉายแสงฉับแรงกล้า
ต้องพินแล้วสาวรพวงแสง
เปรียบควมรู้สึกหัวใจไม่เปลี่ยนแปลง
ศรัทธาแรงแห่งหวนรู้สึกต้องไกล
หาญสู้กับความทุกข์เพื่อเจษ
หรือจะเฉยทวนรู้สึกหัวใจ
แนบชิดครั้งเปิดหูตาค้นภัยใจ
ซพท้าวไรชีวิตดำถึพินมี

ชีวิตนักศึกษาที่น่าอึ้ง
รับช่วงซึ่งวิชาคนแก่ที่
มีภูมิรู้คู่กับคนเป็นผองดี
นำชีวิตสู่จุดเหวังของสังคม
แม้มีทรัพย์สินกับค่าพินได้
อรรถกถาไปไหนไรเหล่านักเรียน
แต่วิชาเก่าไปไรได้พินจน
ในกนสอมหากใจไม่ทนผลง
งมเริ่มต้นอึ้งกรังผู้ถั่งทลวด
มีอีกตาอย่างละความประสพกับ
อย่าถือแต่ตั้งใจไรมันถง
และไปวดจงดูตำราอย่างละเอียด
อย่าทนจากองคนเป็นคนแก่
อย่าลวดแก่ว่ารอนผู้ถึงกบฏถง
อย่าประมาทจากคนนะจะเจอนอนกษ
ต้องงมเอนด้วยสพาวีรยถั่งไรใจ

© RULib Archives

ครูหมา กับ หุ่นหัวหมา



ดนตรีไทย

ใน 5 นาที

วศ.สุมาลี นิพนธ์ภาพ คณะมนุษยศาสตร์

ตอนที่ 1

บทความนี้เขียนขึ้นสำหรับผู้ที่ไม่รู้เรื่องดนตรีไทยนัก ฟังดนตรีไทยครั้งไรก็เหมือนกับใหม่ตลกทุกเพลง วงที่ตั้งบรรเลงอยู่ที่เหมือน ๆ กันหมด ใครจะถามว่ามีที่อย่างใดก็ตอบไม่ได้ อันบทความนี้แล้วก็จะช่วยให้รู้ขึ้นบ้าง ที่ใช้ว่า "บ้าง" เพราะเรื่องของคนตรีต้อง "ฟังและดู" มิใช่ "อ่าน" จึง "อ่าน" อย่างเดียวไม่ได้ ต้อง "ฟังและดู" ด้วย จึงจะรู้แจ้งขึ้น และก็ต้องฟังบ่อย ๆ ฟังมาก ๆ ดูบ่อย ๆ ฟังกันเพลงสองเพลงแล้วจะให้รู้เรื่องดนตรีของเรา ก็คงเป็นไปได้ยาก ดนตรีของคนอื่นก็เหมือนกัน อารมณ์บทยาวอย่างนี้ก็จะบอกคนที่รู้ดีแล้วว่า ทำทำไมเขียนเฉพาะเป็นเรื่อง ๆ ให้ลูกใจ (คนรู้)

จะเริ่มต้นที่วงดนตรีก่อน พอจะแบ่งออกได้เป็น 2 ประเภทใหญ่ ๆ คือวงที่เล่น และวงแบบแผน วงที่เล่น ก็คือวงดนตรีที่อยู่ตามท้องถนนต่าง ๆ และใช้เครื่องดนตรีพื้นเมืองผสมวง เช่น ภาคเหนือก็มี วงปี่จุม วงสะล้อ ซอ ซึง วงกลองแฉวง วลา ภาคอีสานตอนบน (เหนือ) ก็มีวงปี่มอญ วงแคน วงหมอลำ วลา ภาคอีสานตอนใต้ ก็มีวงกันตรึม วลา เพลงพื้นบ้านก็มีแตกต่างกันไป สอดคล้องกับสภาพท้องถิ่น จึงมีชื่อเพลงแปลกๆ เช่น ซอพระลอ ซอเพลงอื้อ ผ่ากลอน ผ่าเพลิน เพลงโคราช เจริญบริณ เพลงบอก เพลงฉ่อย เพลงปรบไก่ เพลงระบำบ้านนา วลา

วงประเภทที่สองเป็น วงแบบแผน วงดนตรีประเภทนี้บรรเลงอยู่ในภาคกลางเป็นส่วนใหญ่ เป็นวงที่มีกำหนดว่าจะต้องมีเครื่องดนตรีอะไรบ้างสำหรับวงชนิดใด มีเพลงอะไรเหมาะกับงานอะไร วลา เป็นวงที่มีรูปแบบ เล่นกันในสังคมเมืองหลวงแรกที่เดียวเล่นกันในวันว่าง ชับกล่อมบ้าง ประกอบพิธีกรรมบ้าง ประกอบโขนละครบ้าง แล้วจึงออกมาสู่ประชาชนทั่วไป และแพร่หลายไปตามภูมิภาคต่าง ๆ โดยเฉพาะในแถบภาคกลางภูมิภาคอื่นมีเล่นกันบ้าง แต่ไม่บ่อย ที่มีก็เพราะคนภาคกลาง

นำไปเผยแพร่เป็นส่วนใหญ่เพราะเขามีดนตรีพื้นเมืองของเขาอยู่แล้ว และก็เพราะไม่แพ้ของภาคกลาง พุฒไปแล้วคนชนบทเล่นดนตรีท้องถิ่นได้มากกว่าคนกรุงเล่นดนตรีได้ตัวๆไป เด็กเล็กมีความคิดจิตใจน้อยได้ เป่าใบไม้ได้ เป่าโหวตเป่าคนเป็นเพลงได้โดยไม่ต้องไปโรงเรียนสอนดนตรี เขาเป่า เขาคิด ตามอย่างที่เขาใหญ่รุ่นก่อน ๆ ทำ และเขาก็ทำสืบทอดกันมา โดยไม่มีใครไปบอกว่า ดนตรีวิชาสุภาพพิสดาร ดนตรีวิชาไม่ได้ แต่เขารู้ว่าถึงเขาเป่า มีพี่เขยวิชาเขาได้ วิธีวิชาของพี่เขยมีทั้งร้อง มีทั้งรำรำรำ มีทั้งดนตรีประกอบอย่างนี้จะเรียกว่า คนไทยไม่มีดนตรีภาคไม่ได้

วงแบบแผนยังแบ่งออกเป็น วงปี่พาทย์ วงเครื่องสาย และวงมโหรี แต่ละชนิดก็แบ่งย่อยลงไปอีก แต่ไม่จำเป็นต้องรู้ละเอียดในครั้งนี รู้แต่เพียงว่า ถ้ามีปี่กับพวกเครื่องตี คือ ระนาด และฆ้องวง กลอง วลา แล้วก็เป็นวงปี่พาทย์ สังเกตได้ว่าเครื่องตีแต่ละชิ้นมีขนาดใหญ่ น้ำหนักมาก เสียงดัง ยิ่งกลองถูกตี ๆ (กลองทัด) กับตะโพนด้วยแล้วฟังแล้วศักดิ์สิทธิ์ สง่า น่าเกรงขามขึ้นมาทันที วงอย่างนี้จึงเหมาะที่จะใช้บรรเลงประกอบการแสดงโขน ละคร พิธีไหว้ครู นาฏศิลป์ และดนตรีไทย บรรเลงรับแขกที่เทศน์มหาชาติตามบุญตามวัดและต้องบรรเลงใน

สถานที่โล่ง กว้างขวาง จะบรรเลงในห้องหับ ในบ้านก็ไม่เหมาะ จะใช้บรรเลงในงานแต่งงานก็ไม่เหมาะ เพราะเสียงดนตรีดังหนักแน่น ไม่อ่อนหวานเหมือนวงเครื่องสาย ไม่เข้ากับงาน เขาจึงใช้วงเครื่องสาย ในงานแต่งงานกัน เพราะเครื่องสายพวกซอ จะดี กับซอ พิณ รำวงนา มีเสียงนุ่มนวล อ่อนหวาน เบา รื่นหู ยิ่งเลือกเพลงหวาน ๆ มาเล่นด้วย วงเครื่องสายยังมีเสน่ห์เครื่องดนตรีที่มีรูปร่างกะทัดรัด หยิบยกไปตั้งเล่นสะดวก เล่นกันในห้องตามบ้านก็ได้ จะขึ้นเวทีโรงคอนเสิร์ตก็วิเศษ

ถ้าจะจัดวงปี่พาทย์มาเล่นรวมกับวงเครื่องสายจะเกิดอะไรขึ้น เหมาะทีเดียว เพราะมากด้วย แต่ต้องลดเครื่องดนตรีที่มีเสียงดังมาก ๆ เช่น ปี่ออก แล้วใช้ซอเข้าแทน พวก ระนาดและฆ้องวงที่ใช้ไม้ซึ่งตีก็เปลี่ยนเป็นไม้ฉาบ พวกตะโพนกลองก็ออกออกไป แล้วซอกลองแขกคู่หนึ่งเข้ามาแทน ทำนี้แหละเราก็มีวงออร์เคสตราของไทย แต่เราเรียกวงมโหรี ที่เทียบวงมโหรีกับวงออร์เคสตราของตะวันตก ก็เพราะว่าในวงมโหรีมีเครื่องดนตรีครบทั้งตี ตี ตี และเป่า วงมโหรีที่เล่นกันมาแต่เดิมมีประมาณ 25 ชิ้น

- "จนกระทั่งปี พ.ศ. 2477 ท่านครูหลวงประดิษฐไพเราะ (ศร ศิลปบรรเลง) เป็นบุคคลแรกที่คิดทำวงดนตรีวงใหญ่ขึ้น

โลกไซ้ ซอด้วง 10 ซอคู่ 5 จะเข้ 5 พิณ 10 ฆ้อง 6 ฆ้องวงเล็ก 1 และเครื่องกำกับจังหวะ คือจกณีนไม่มีผู้ใดทำอีกเลย"

ในปี พ.ศ. 2515 อาจารย์ประสิทธิ์ ภาว แห่งวิฑูรย์วิทยากรศิลป์ ผู้เป็นศิษย์ใกล้ชิดคนหนึ่งของท่านครูหลวงประดิษฐ์ไพเราะ ได้จัดทำวงดนตรีวงใหญ่ขึ้นอีก คือได้จัดกาบรรเลงโดยใช้เครื่องดนตรีไทยเป็นจำนวนร้อย รวมนักร้องด้วยก็ประมาณ 200 คน บรรเลงในงานเฉลิมพระเกียรติเนื่องในพระราชพิธีสถาปนาสมเด็จพระบรมโอรสาธิราช เจ้าฟ้ามหาวชิราลงกรณ์ สยามมกุฎราชกุมาร และเรียกวงชนิดนี้ว่า วงมหาสุริยวงค์ไทย และจัดบรรเลงกันอีกหลายครั้ง ครั้งสุดท้ายคือเมืองจันทองกรุงรัตนโกสินทร์ครบรอบ 200 ปี

ในเรื่องเพลงของวงแบบแผน มีทั้งเพลงบรรเลงส่วน ๆ กับเพลงขับร้องใช้ต่างกรรมต่างวาระกัน คือถ้าเป็นโขน ละคร ก็จะมีเพลงหนักไปทางหน้าพาทย์ต่าง ๆ เพราะหน้าพาทย์เป็นเพลงที่ใช้ประกอบพิธีของตัวโขน ละคร ถ้าเป็นละครพื้นทางก็จะหนักไปทางเพลงออกกัฬา เพราะมีตัวละครเป็นชนชาติต่าง ๆ เพลงที่ต้องออกภาษา "ออกสำเนียง มอญ ลาว พม่า แยก วลา" ให้สอดคล้องกับเชื้อชาติตัวละคร นับเป็นความชาญฉลาดของคีตกวีไทยที่จะทำให้คนดู คนฟังสนุกสนาน รู้สึกแปลกหูออกไป เพลงในละครมักเป็น เพลงพื้น ๆ ที่มีเนื้อร้องต่อเนื่องเป็นเรื่อง และมักเป็นเพลงสองชั้น และขึ้นเดี่ยว เพราะจังหวะ กระชั้น ตัวละครคืนที่ได้

ถ้าไม่ดูโขนละครก็ยังมีโลกาพิงเพลงร้องต่างอีก เพลงร้องส่ง (รับร้อง) ใช้บรรเลงได้ทุกโอกาสในงานมงคลหรือให้ฟังแก้เซ่ง งานศพก็มีหน้าพาทย์อยู่ จะมีเพลงร้องด้วยหรือไม่ ก็สุดแล้วแต่วงดนตรีและเจ้าภาพ แต่ก็มักจะเป็นเพลงลักษณะที่แตกต่างจากวงมอญ เพลงร้องส่งที่ร้องกัน มีทั้งเพลงเถา เพลงขับ เพลงเกร็ด เพลงสวนจีน เพลงสองชั้น ถ้าเพลงสวนจีนจังหวะจะช้า ถ้าเพลงสองชั้นจังหวะจะเร็วขึ้น ถ้าเป็นการบรรเลงเพลงเถา จะมีร้องหรือไม่ก็ไม่รู้ได้ ก็จะเริ่มจากจังหวะตามขึ้น ตามด้วยจังหวะสองชั้น และจบที่จังหวะขึ้นเดี่ยวที่เป็นเพลงเดี่ยวกัน ใครที่คิดว่ายังไม่พร้อมก็ฟังเพลงสองชั้นง่าย ๆ ไปก่อน ถ้าอ่านบทความนี้แล้วไปฟังเพลงไปดูการแสดงดนตรีไทยแล้ว ยังไม่มีอะไรดีกว่าเดิม ก็คงต้องอ่านตอนต่อไป.

* คุณหญิงชื่น ศิลปบรรเลง

แต่

“อาศรม ขาใต้”

กันไปตามมีตามเกิดใน ม.ร.

ใคร ๆ คงนึกไม่ถึงว่าเขาคงมีความคิดเกิดใน ม.ร. กันอย่างไร และจะเป็นที่ไหนหนอ ในโรงอาหารป้อน ๆ ของ ม.ร.หรือ ? ในห้องเรียนคาบดึกเย็นป้อน ๆ ของ ม.ร.หรือ ? ในบ้านพักข้าราชการของ ม.ร.ป้อน ๆ บนตำราสารธารณะหรือ ? เชื่อว่าต่างคนต่างจิตต่างใจ คงไม่มีใครนึกหรือเห็นตรงกันแน่ ๆ เรื่องนี้ถ้าจะว่ากันไปแล้วเป็นเรื่องที่โหด ๆ ก็นึกไม่ถึงจริง ๆ เพราะจะเป็นไปได้ได้อย่างไร ในเมื่ออาจารย์และข้าราชการใน ม.ร.ล้วนแต่เป็นผู้มีทั้งอุดมสมบูรณ์ทั้งดิน หรือแม้แต่เด็กนักเรียนของ ม.ร.เองก็เอื้อแล้วจะมาหาความว่ามีใครที่โหดกันตามมีตามเกิดใน ม.ร.

แต่ขอรับรองว่าเป็นไปแล้วจริง ๆ ใน ม.ร.และทุกคนก็ประจักษ์แก่สภาพตนเองกันอยู่แล้วด้วย เพราะนี่ที่จริงแล้วใน ม.ร.ไม่ได้มีแต่ความอุดมสมบูรณ์อย่างที่ใคร ๆ คิดกัน ม.ร.ยังขาดแคลนทั้งบุคลากรและวัสดุของอยู่ตลอดเวลา

ถึงแม้จะมีจำนวนบุคลากรมากจนแทบจะล้นงานอย่างใด ๆ ไร ๆ หากินหุดไป แต่ถึงแม้ว่าไม่พอเพียงที่จะช่วยกันคนคนคน ม.ร.ให้หมดจดความสนใจได้เลย หน้าตาของใครมีอย่างไรก็ทำกันไป แต่ผลก็ออกมาอย่างนี้ ถ้าเช่นนั้นก็เห็นจะโหดอะไรไม่ได้ นอกจากมีไม่ถึงหรือความล้าหลังปัญญาเท่านั้น

ในเรื่องของ "การแต่ง" ไม่ว่าจะเป็นการแต่งตัว แต่งหน้าแต่งตา แต่งรูปโฉม แต่งห้อง แต่งอาคารสถานที่ แต่งสำนักงาน แต่งเรื่อง แต่งตำรา วลา - จำเป็นที่จะต้องมีพร้อมทั้งวัสดุและมีมือ มีคนที่จะ "ดูไม่ได้"

แต่จะแต่งอะไรก็แล้วแต่ตามที่กล่าวมานี้คงไม่มีอะไรสำคัญสำหรับความเจริญก้าวหน้าของ ม.ร.เท่ากับการแต่งตำรา ซึ่งเป็นที่ทราบกันดีอยู่แล้ว และที่ทราบดีใจทุกคนว่า ตำรา ม.ร.นั้นท่านแต่งกันไปตามมีตามเกิดจริง ๆ และต่างคนต่างแต่งไปคนละทิศละทาง

ถึงแม้ตำราวิชาการของไทยทั้งหลายล้วนแต่ลอกเลียนมาจากตำราต่างประเทศทั้งคั้น ไม่น่าจะมีปัญหาอะไรในการแต่งตำราสักเล่มหนึ่งของอาจารย์มหาวิทยาลัย

เพราะเพียงแต่ท่านรู้ภาษาอังกฤษพอสมควร ท่านก็อาจจะหาตำราภาษาอังกฤษสักเล่มของเล่มเป็นอย่างไรก็ได้ แล้วก็ลงมือแปลไปตามตัวอักษรที่บรรทัด ทีละตอน ทีละบท จนจบเล่มหรือท่านอาจจะเลือกบางตอนบางบทมาจากเล่มใดเล่มหนึ่งมาคัดลอกตามแต่จะเห็นสมควร แล้วเรียบเรียงใหม่ให้สอดคล้องกับหลักสูตรหรือกับความสะดวกของท่านเองหรือกับอะไรก็ได้ เท่าที่เป็นอันสำเร็จตามประสงค์ด้วยกันทุกฝ่าย ตั้งแต่อาจารย์ผู้สอน

ที่ท่านจะมีตำราซึ่งแต่งโดยท่านเอง มหาวิทยาลัยก็จะมีตำราไว้บริการนักศึกษาสำหรับประกอบการเรียนการสอนและให้นักศึกษาถึงจะมีตำราภาษาไทยราคาถูก ๆ ไว้ชื่อหมาฮ่านกันได้ทุกคนอย่างทั่วถึง

แต่ท่านพอใจในตัวหรือกับผลงานชิ้นเอกของท่าน ท่านมีสติปัญญาทำให้ดีกว่านี้มิใช่หรือ ไม่มีตำราสักเล่มใน ม.ร. ที่สมควรจะเรียกได้อย่างเต็มปากว่าเป็นตำราสำหรับมหาวิทยาลัย เปิดอย่าง ม.ร. ตั้งแต่ ม.ร. เป็นมหาวิทยาลัยเปิดและเปิดมาเป็นเวลา 10 ปีเศษแล้ว ทุกคนเข้าใจความหมายของมหาวิทยาลัยเปิดสักเพียงใด คงจะเป็นการตอบคำถามนี้เป็นอย่างเพียงพอแล้ว

ไม่เพียงแต่การแต่งตำราที่จะต้องมีการเขียนเฉพาะสำหรับความเป็นมหาวิทยาลัยเปิดแล้ว สื่อการเรียนการสอนในรูปแบบต่าง ๆ ท่านปรุงแต่งขึ้นมาแล้วหรือยัง ที่ควรจะเป็นประโยชน์แก่เด็กนักเรียนของมหาวิทยาลัยเปิดนี้ เพราะนักศึกษา ม.ร.มีอยู่หลายระดับด้วยกัน ทั้งระดับสติปัญญาและพื้นฐานการศึกษา

อาจกล่าวได้ว่า แม้แต่ผู้บริหารมหาวิทยาลัยตั้งแต่รุ่นที่เก้าบรรพชา ยังไม่เข้าใจความเป็นมหาวิทยาลัยของสถาบันอุดมศึกษา และยังไม่เข้าใจความเป็นมหาวิทยาลัยเปิดของ ม.ร.ด้วย จึงทำให้ ม.ร.มีการดำเนินงาน มีกระบวนการเรียนการสอน และมีตำราที่เป็นอยู่เช่นทุกวันนี้ เพราะท่านอาจารย์จากกรมกองต่าง ๆ หรือแม้แต่โรงเรียนประถมและมัธยม

อาจารย์ของ ม.ร.เองมิได้เป็นผู้ที่จบจากสำนักหรือมหาวิทยาลัยเปิดแห่งใดในโลกนี้ ท่านเคยว่าเรียนกันมาอย่างไรท่านก็สอนไปตามท่านเองดีกว่ากันทุกประเทศ ไม่ว่าจะเรียนที่ใหม่หรืออาจารย์เก่า ท่านไม่เอาใ้รับแบบ ทางปฏิบัติที่เน้นการเรียนหนักศึกษา มหาวิทยาลัยไม่ควรมีอะไรจะดีกว่า "พิเศษ" วิชาพิเศษต้องทำกันไปตามมีตามเกิดด้วยประการฉะนี้

กัศนะชาวรามฯ

ต้องสร้างสถานที่เพื่อเป็นคลังตำราโดยเฉพาะ



**รศ. พรชัย สุนทรพันธุ์ กรรมการ
สภามหาวิทยาลัยผู้ทรงคุณวุฒิ**

"เห็นใจครับ แต่ก็เป็นที่เรานี่เราจะต้องระมัดระวังในการป้องกันทรัพย์สินของมหาวิทยาลัยในปีต่อ ๆ ไป เพราะถึงแม้เราจะมียุทธศาสตร์แบบถาวรและแผนชั่วคราวแล้วก็ตาม ก็อาจเกิดเหตุการณ์เช่นนี้ขึ้นในปีต่อ ๆ ไป โดยเฉพาะอย่างยิ่งถ้าภาวะดินฟ้าอากาศเป็นเช่นนี้ เพราะถ้าเศรษฐกิจเป็นที่ย่ำแย่ มหาวิทยาลัยจึงควรมีทั้งแผนป้องกันถาวรเป็นแผนระยะยาว และแผนเฉพาะหน้าตามสภาพการณ์"

"สำหรับเรื่องตำรานั้น ผมว่าเราควรจะเลิกเสียกับกรเก็บตำราไว้ในตึกชั้นใต้ดินเช่นนี้ และถ้าหากว่ามหาวิทยาลัยยังไม่มียุทธศาสตร์ที่สามารถรับน้ำหนักของตำราทั้งหมดได้ในขณะนี้ มหาวิทยาลัยก็ควรต้องสร้างสถานที่ใหม่ขึ้นมาเพื่อเป็นคลังตำราโดยเฉพาะ"

"ส่วนเรื่องปฏิบัติการการศึกษาของมหาวิทยาลัยที่ได้รับผลกระทบจากน้ำท่วมครั้งนี้ด้วยนั้น มหาวิทยาลัยควรเร่งรัดการบรรเทาในชั้นเรียนของภาค 2/2526 ให้กระชับขึ้น และคงการบรรยายในภาคฤดูร้อน/2526 ไว้เพื่อประโยชน์ของนักศึกษา"

"ขอฝากถึงนักศึกษาว่า ถ้าหากมหาวิทยาลัยสามารถป้องกันไม่ให้น้ำท่วม มาได้ ผมก็ยังเชื่อว่าการสอบจะต้องคงเหมือนกัน เพราะสภาพการณ์ภายนอกทั่วไปทุกแห่ง ในช่วงนี้หรือให้นักศึกษาคูตัวสำหรับเตรียมสอบ และติดตามข่าวของมหาวิทยาลัยจากสื่อมวลชนต่าง ๆ ด้วย"

มีข้อเสนอแนะ 2 แนวทาง

ดร. กัมภีร์ สุริยาศศิน ประธานสภาอาจารย์

"สาเหตุของน้ำท่วมครั้งนี้ทุกคนคงทราบกันดีอยู่แล้ว เรื่องนี้ไม่ใช่ความผิดพลาดของมหาวิทยาลัย เพราะมหาวิทยาลัยได้ป้องกันเงินอุดหนุนความเสียหายแล้ว และสิ่งที่เกิดขึ้นก็เป็นเหตุสุดวิสัย ผมเชื่อว่าในอนาคตผู้บริหารบ้านเมืองต้องคำนึงถึงจุดนี้ด้วย เพราะความเสียหายที่เกิดขึ้นไม่ใช่ของมหาวิทยาลัยรวมค่าแห่ง เท่านั้น แต่เป็นความเสียหายของประเทศชาติด้วย ขณะเดียวกันมหาวิทยาลัยควรมีแผนถาวรในการป้องกันน้ำท่วม ซึ่งผมก็ทราบว่ามีมหาวิทยาลัยมีอยู่แต่เพียงแห่งเดียวประมาณ และคงต้องใช้เวลามาก 1-2 ปีกว่าจะแล้วเสร็จ"



"ความเสียหายที่เกิดจากน้ำท่วมครั้งนี้มีอยู่ 3 ประเภทคือ ทรัพย์สินของมหาวิทยาลัยโดยส่วนรวม ทรัพย์สินของอาจารย์ ข้าราชการ เจ้าหน้าที่ซึ่งเคลื่อนย้ายไม่ทัน และความเสียหายในส่วนของนักศึกษาซึ่งเกิดจากการเลื่อนสอบ เพราะทุกคนเตรียมตัวมาเพื่อการสอบแล้ว บางคนก็เดินทางมาแล้วก็ต้องลงงานใหม่"

"เมื่อน้ำลดแล้ว มหาวิทยาลัยควรที่จะขอความร่วมมือจากทุกฝ่ายมาร่วมกันแก้ที่จะช่วยได้อย่างน้อยในเรื่องการทำความสะอาดในหน่วยงานของตน นอกจากนี้มหาวิทยาลัยจะต้องเตรียมการในเรื่องการเรียนการสอน โดยเฉพาะอย่างยิ่งการสอบได้ที่ค้างอยู่ให้เสร็จสิ้นโดยเร็ว"

"ผมมีข้อเสนอแนะในเรื่องปฏิบัติการการศึกษาที่จะเสนอมหาวิทยาลัยเพื่อพิจารณาด้วย ใจจริงแล้วผมไม่อยากให้งดการเรียนภาคฤดูร้อน เพราะมีผลกระทบต่อนักศึกษา จึงมีข้อเสนอแนะให้มหาวิทยาลัยพิจารณาใน 2 แนวทาง ประการแรก ในกรณีที่งดการเรียนภาคฤดูร้อน มหาวิทยาลัยก็ควรขยายสถานภาพของนักศึกษาทั้งหมดสภาพในภาคฤดูร้อนเมื่อออกไปอีก 1 ภาคการศึกษา เป็นกรณีพิเศษ หรือประการที่สอง ในกรณีที่มีการสอนภาคฤดูร้อน และครบรอบเรียนภาค 2/2526 จะมีเวลาประมาณ 8 - 10 สัปดาห์นั้น ผมไม่เห็นด้วยกับการเร่งรัดการสอบ แต่เห็นควรให้สอนแทนเต็มโดยอาจารย์จะระดมเวลาการสอนของแต่ละ period ให้มากขึ้น เช่นจาก 50 นาที เป็น 60 นาที จาก 100 ก็เป็น 120 นาที เป็นต้น รวมทั้งขยายวันบรรยาย โดยเปิดสอนในวันอาทิตย์ด้วย ข้อเสนอแนะนี้ที่แล้วมหาวิทยาลัยจะพิจารณาครับ"

มหาวิทยาลัยให้ความสะดวกกว่าที่คิดไว้

รศ. ญานี มโนทิโมกษ์ อาจารย์คณะนิติศาสตร์

"เพิ่มโอกาสมาชมมหาวิทยาลัยเป็นวันแรก (1 พ.ค.26) รู้สึกว่ามหาวิทยาลัยได้อำนวยความสะดวกแก่ข้าราชการ - เจ้าหน้าที่ที่ลี้ภัยที่คาดคิดไว้ ไม่ว่าจะเป็นทางเข้าหรือเรือรับ - ส่งไปมาตามหน่วยงานต่าง ๆ น้ำท่วมครั้งนี้คิดว่ามหาวิทยาลัยได้ป้องกันอย่างเต็มที่แล้ว โดยทุ่มเททั้งแรงกายและแรงใจ แต่ก็ไม่อาจต้านกระแสได้"

"น้ำท่วมครั้งนี้ ทำให้ดิฉันเกิดความคิดว่า มหา



วิทยาลัยน่าจะมียุทธศาสตร์ระยะยาว สำหรับนักศึกษาว่าก่อนที่จะออกไปพัฒนาภาคนอกมหาวิทยาลัยจะต้องพัฒนาภายในของเรานี้ก่อนสักครึ่งหรือ 2 ครั้ง เช่นการขุดลอกคูคลองต่าง ๆ และฯ ซึ่งทราบว่าเป็น เช่นจันทร์เกษมเขตรังมีระเบียบนี้ และคิดว่านักศึกษาที่คงเต็มใจให้ความร่วมมือด้วยสำหรับตัวดิฉันเองมีอะไรที่มหาวิทยาลัยจะให้ช่วยกันด้วย"

เป็นห่วงมหาวิทยาลัยมากค่ะ

ดำเนิน ชัยสวัสดิ์ เลขาธิการคณะบริหารธุรกิจ

"เห็นใจมหาวิทยาลัยค่ะ เพราะเห็นแต่รับมือป้องกันน้ำท่วมมาหลายเดือนแล้ว และเห็นใจเจ้าหน้าที่ซึ่งต้องอดหลับอดนอนมาเพื่อป้องกันน้ำท่วม เป็นห่วงมหาวิทยาลัยมากค่ะ ไม่อยากให้เกิดเหตุการณ์เช่นนี้ต่อ เพราะทำให้เกิดความเสียหายทั้งทรัพย์สิน งบประมาณ และปฏิบัติการทางการศึกษานักศึกษาที่คงเสียเวลาเพราะได้เตรียมตัวสอบมาแล้ว บางคนก็ต้องมาลงทะเบียน และเสียค่าใช้จ่ายเพิ่มขึ้นด้วย"



"คณะบริหารธุรกิจนำท่วมเฉพาะชั้นล่าง โชคดีที่สำนักงานของคณะอยู่ชั้น 2 ของอาคาร ส่วนชั้นล่างกำลังปรับปรุงพื้นที่อยู่ ความเสียหายที่เกิดขึ้นก็เป็นความรับผิดชอบของผู้รับเหมาก่อสร้างค่ะ"

"ขอให้หน่วยงานที่รับผิดชอบรีบระดมนำออกจากมหาวิทยาลัยเร็ว ๆ ด้วยค่ะ พังจากนั้น มหาวิทยาลัยควรรีบดำเนินการสร้างเขื่อนป้องกันน้ำท่วมอย่างถาวร เพื่อพวกเราจะได้ไม่ต้องประสบกับเหตุการณ์เช่นนี้อีกค่ะ"

ควรป้องกันให้เกินไว้ดีกว่าขาด

ผศ. ธวัช สัจจพิติ ผู้ช่วยคณบดีฝ่ายวิชาการ คณะบริหารธุรกิจ

"ถ้าจะมองในแง่ที่ถึงกับประโชน ผมคิดว่าน้ำท่วมเป็นช่วงที่คนมีอิสระและเวลาในการเขียนตำรา"

"ผมว่าน้ำท่วมเป็นเรื่องของธรรมชาติ งานนี้ความรับผิดชอบควรเป็นระดับรัฐบาลไม่ใช่ กทม. เท่านั้น"

"ความเสียหายที่ฝ่ายตำรา และคอมพิวเตอร์ได้รับเป็นเรื่องที่น่าเสียดาย มหาวิทยาลัยควรมีมาตรการป้องกันที่ได้ผลในปีต่อ ๆ ไป ผมไม่คิดว่าจะเกิดความผิดพลาดขึ้นเป็นครั้งที่ 2 สำหรับความเสียหายที่ฝ่ายวิชาและคอมพิวเตอร์ได้รับจากน้ำท่วมครั้งนี้ อาจเป็นความประมาทของเจ้าหน้าที่ซึ่งคาดไม่ถึง ฉะนั้นเราควรป้องกันให้เกินไว้ดีกว่าขาดครับ"



หวังว่าจะไม่เจอฝันร้ายเช่นนี้เป็นครั้งที่ 3

ศ. คุณหญิงจินตนา ชคสุนทร อาจารย์ภาควิชาภาษาฝรั่งเศส คณะมนุษยศาสตร์ และอดีตรองอธิการบดีฝ่ายวิชาการ



"รู้สึกเศร้าใจ เพราะวันที่เราได้เตรียมการป้องกันอย่างมากมายไม่ทำที่ทำไมไม่สำเร็จ เสียใจที่ได้เกิดความเสียหายทั้งในด้านงบประมาณ เวลา และกำลังใจ ดิฉันคิดว่าเหตุการณ์ครั้งนี้ไม่ควรจะเกิดขึ้น ถ้าไม่ใช่เพราะความไม่เข้าใจของคณะฯ พวกที่ไม่เข้าใจถึงความพยายามของเราในการที่จะต้องรักษาทรัพย์สินของทางราชการและของคนที่จำนวนมากไว้ ดิฉันไม่คิดว่าเป็นความผิดพลาดของมหาวิทยาลัย เพราะเชื่อว่าได้ทำแล้วอย่างเต็มที่ น้ำท่วมใหญ่ 2 ครั้งที่ผ่านมา ดิฉันคิดว่าในสถานการณ์เช่นนี้ เราทำดีที่สุดแล้ว ไม่เชื่อว่าใครจะทำได้ดีไปกว่านี้ และหวังว่าจะไม่เจอฝันร้ายเช่นนี้เป็นครั้งที่ 3 นะคะ"

"ดิฉันเชื่อในความสามัคคีของผู้บริหารและความร่วมมือของประชาชนชาวรามฯ ทุกฝ่ายว่าจะสามารถเร่งรัดเอาในสิ่งที่เราสูญเสียกลับคืนมา เราทุกคนจะต้องช่วยกัน และรัฐบาลก็จะมองเห็นความจำเป็นของมหาวิทยาลัยในเรื่องงบประมาณสำหรับซ่อมแซมสิ่งต่าง ๆ ภายหลังน้ำท่วม"

"เรื่องความเสียหายของคลังตำรานั้นเป็นเรื่องที่น่าเสียดายมากจริง ๆ ค่ะ ทั้ง ๆ ที่มหาวิทยาลัยเตรียมการป้องกันไว้แต่ก็หลีกเลี่ยงไม่พ้น ดิฉันว่าน่าจะยิ่งเวลาที่มหาวิทยาลัยจะคำนึงถึงการสร้างสิ่งสำหรับเก็บตำราโดยเฉพาะแล้วนะคะ"

ขอสรรเสริญน้ำใจทำนอธการบดี

อ. ขงยุทธ โศกณะ อาจารย์ภาควิชาพื้นฐานการศึกษา คณะศึกษาศาสตร์

"เสียใจครับ รู้สึกเสียใจมากไป เพราะถ้าไม่ท่วมวิทยาลัยวิไลโยธินแล้ว ดิฉันคงติดตามข่าว นนทบุรีว่า มหาวิทยาลัยป้องกันอย่างดีที่สุดแล้ว เป็นเหตุสุดวิสัย ซึ่งใคร ๆ

ต่อกรณีน้ำท่วม ม.ร.'26

ไทย กองบรรณาธิการ

ก็จะเอาไว้ไม่ได้ ผมอยากให้มหาวิทยาลัยทำ
เขื่อนยาวล้อมรอบ เพราะถึงน้ำจะเข้ามาได้ก็คงน้อยกว่าใน
ขณะนี้ ปริมาณน้ำในปีนี้ผมว่าพอ ๆ กับเมื่อปี 23 แต่ปีนี้
เราสามารรถหาสาเหตุการเกิดได้แน่นอน

"ผมไม่ค่อยได้มามหาวิทยาลัย เพิ่งมาได้ระยะหลัง
เนื่อง ขอสรรเสริญน้ำใจท่านอธิการบดีว่าเป็นนักต่อสู้ ผม
เข้าใจถึงความรู้สึกของท่าน ที่เสียใจต่อเหตุการณ์ครั้งนี้ วัน
ที่ท่านพูดที่กรมประชาสัมพันธ์คล้ายกับที่ท่านออกโรงให้
ท่านคงห่วงทั้งทรัพย์สินของมหาวิทยาลัย และห่วงนักศึกษา
ด้วย ผมไม่คำพึมพำมหาวิทยาลัยเท่าไรครับ"



ปีนี้น้ำมากกว่าทุก ๆ ปี

รศ. สุทธิชัย ใจวิสิริ หัวหน้าภาควิชาสถิติและคอมพิวเตอร์

คณะวิทยาศาสตร์

"น้ำท่วมครั้งนี้ ผมว่าน่าเห็นใจครับ เพราะปีนี้มีฝนตกมากกว่าทุก ๆ ปี ปีก่อน ๆ วัดได้
โดยเฉลี่ยประมาณ 200 มม. แต่ปีนี้มีฝนตกโดยเฉลี่ยร่วมพัน มม. เร็วกว่าสูงกว่าปีก่อน ๆ ถึง 5-6
เท่า เพราะฉะนั้นเขื่อนที่มหาวิทยาลัยสร้างไว้จึงไม่สามารรถป้องกันได้ มีทางเดียวที่มหาวิทยาลัยต้อง
รับสร้างเขื่อนยาวขึ้น"

"รู้สึกว่าคุณจะเสียหายน่ากลัว โดยเฉพาะ คลังสารที่ NB 12 ที่จริงฝ่ายสารฯ น่า
จะตัดสินใจย้ายสารฯ ไปยังที่ซึ่งปลอดภัยเพื่อบรรเทาความเสียหายให้น้อยลง ผมคิดว่ามหาวิทยาลัยน่าจะ
จะสร้างเขื่อนแบบยาวที่คลังสารด้วย ซึ่งจะต้องสูงเกินกว่าระดับน้ำ โดยข้อสถิติของปีนี้เป็น
เกณฑ์แล้วบวกเพิ่มอีก 1 ฟุต"

"ผมเสียใจเกี่ยวกับเรื่องนี้น้ำ มหาวิทยาลัยน่าจะสั่งการให้เจ้าหน้าที่ผู้รับผิดชอบแต่ละคึก
ขนย้ายสิ่งของกันทันทีที่น้ำท่วม โดยอาจเอาเก้าอี้ที่พนักงานศึกษาเป็นฐาน เรื่องที่พักรของนักศึกษานี้
ผมอยากเสนอว่าต่อไปน่าจะสร้างแบบคอนกรีต เพราะถ้าเกิดน้ำท่วมจะได้ไม่เสียหาย และนำไป
แปรสภาพเป็นอย่างอื่นไม่ได้ด้วย"

ต้องประกาศวันสอบล่วงหน้า

อย่างน้อย 1 - 2 สัปดาห์

อ. กวี รัชชชน อาจารย์คณะรัฐศาสตร์



"ผมคิดว่าถึงที่มหาวิทยาลัยจะทำคือการวางแผน
ป้องกันระยะยาว เพราะปัญหาน้ำท่วมจะรุนแรงขึ้นทุกปี
และการป้องกันจะต้องคำนึงถึงเรื่องแผ่นดินทรุดไว้ด้วย
อย่างที่เรารู้ไว้ว่าบริเวณรวมค่าแห่งนี้แผ่นดินทรุดถึงปีละ
10 ซม. วันก่อนได้โทรบอกอธิบดีกรมชลประทานพูดทาง
โทรทัศนว่าน้ำท่วมปีนี้น้ำได้มากกว่าปี 23 แต่ที่ดูเหนือกว่า
มากกว่า ก็เนื่องจากสาเหตุแผ่นดินทรุดปีละ 10 ซม.นี่เองครับ"

"การหาเขื่อนป้องกันถาวร ผมทราบว่าขณะนี้มหาวิทยาลัยกำลังกันแบบแปลน เพราะ
เดิมเขื่อนที่จะสร้างสูงไม่มากนักผมมองว่าเป็นสิ่งดี เราควรจะคำนึงถึงเหตุการณ์ในอีก 10-20 ปี
ข้างหน้า จะต้องวางฐานของเขื่อนสำหรับที่จะเพิ่มความสูงขึ้นเรื่อยๆในอนาคตให้ตามสภาพของ
แผ่นดินที่ทรุดลงและตามงบประมาณที่มีจำกัด"

"เมื่อน้ำลดแล้ว มหาวิทยาลัยจะต้องคำนึงถึงการเรียนการสอนและการบริการนักศึกษา
เป็นหลัก การกั้นเฉพาะหน้าที่สำคัญคือการจัดหอพัก 1/2526 ต่อ ซึ่งจะต้องประกาศให้นักศึกษา
ทราบล่วงหน้าอย่างน้อย 1-2 สัปดาห์ การประชาสัมพันธ์เป็นเรื่องสำคัญและต้องประกาศทางสื่อ
มวลชนอย่างทั่วถึงที่สุด ผมคิดว่าแม้จะต้องเสียเงินในการลงแรงความก็คืองทำ เพราะไม่อยากเห็น
ความผิดพลาดอย่างปี 23 ที่มหาวิทยาลัยต้องจัดหอพิเศษเพราะนักศึกษาบางท่านอ้างว่าไม่ทราบ"

ไม่เลวร้ายไปกว่าปี 23

รศ.ดร.ธรรมบุญ โสภารัตน์ อาจารย์คณะเศรษฐศาสตร์ และอดีต
คณบดีคณะเศรษฐศาสตร์

"ผมคิดว่าน้ำท่วมนี้เป็นปรากฏการณ์ธรรมชาติและเป็น
เหตุสุดวิสัย เพราะมีทั้งพายุ ฝนตก แล้วสภาพภูมิศาสตร์ของ
รวม ๆ ก็เสียเปรียบ เนื่องจากเป็นที่ต่ำ แม้ว่าเราจะป้องกัน
เต็มที่ก็ป้องกันไม่ได้ เห็นแล้วรู้สึกเป็นห่วงมหาวิทยาลัย เท่า
ที่เห็นซึ่งท่วมมาเกือบ 3 สัปดาห์แล้ว คิดว่าความเสียหายคงมีไม่
มากนัก และจากประวัติการเกิดที่เห็นเมื่อปี 23 ผมคิดว่าไม่มี



สิ่งนอกเหนือกว่าที่เราคิดว่าปี 23 แม้จะท่วมสูงกว่า"

"ผมอยากให้มหาวิทยาลัยให้ข่าวและความรู้เกี่ยวกับน้ำท่วมให้มากกว่านี้ ควรจะให้อาจารย์
ข้าราชการ เจ้าหน้าที่ และนักศึกษา ทราบเป็นระยะ ๆ โดยเฉพาะนักศึกษาที่รอพักรอยู่ทั่วประเทศ
เพราะในต่างจังหวัดโดยมากถ้าได้ยินว่าน้ำท่วมจะรู้สึกว่ามีน้ำท่วมเดือดร้อน ไม่มีโอกาสได้เห็นว่าจะมี
มหาวิทยาลัยรวมค่าแห่งกับคลองแสนแสบเป็นระดับเดียวกับมีแต่บ้านน้ำ"

"สิ่งที่มหาวิทยาลัยจะต้องรีบดำเนินการภายหลังน้ำลดก็คือ ทำให้เด็กเรียน โตะ เก้าอี้ ระบบ
ไฟฟ้า ระบบน้ำ กลับสู่สภาพเดิม แล้วหวังว่าสภาพของมหาวิทยาลัยในส่วนที่ทรุดโทรมจะได้มีการ
บูรณะ ผมอยากขอให้ผู้บริหารได้ใช้เวลาในช่วงน้ำท่วมปรับปรุงในส่วนที่สามารถปรับปรุงได้ เช่น
ห้องเรียน หรืออาคารที่เกี่ยวข้องกับบริการให้บริการของนักศึกษา ในส่วนที่ไม่ถูกน้ำท่วม เช่น ระหว่าง
ชั้น 2-5 และอยากให้มหาวิทยาลัยให้บริการแก่นักศึกษาในช่วงน้ำท่วมเท่าที่จะบริการได้ และควรมี
หน่วยประชาสัมพันธ์ที่คอยให้ข่าวสารแก่ประชากรและผู้มาติดต่อ ไม่อยากให้มหาวิทยาลัยต้องเป็นรอย"

มหาวิทยาลัยป้องกันจนสุดความสามารถแล้ว

เชื้อสาย อิศรางกูรฯ หัวหน้างานนักศึกษาวิชาการ กองกิจการนักศึกษา



"ในระหว่างน้ำท่วมซึ่งแม้ว่าจะเดินทางมาทำงาน
ลำบากขึ้น แต่ก็มาปฏิบัติทุกวัน เพราะรับผิดชอบงานด้าน
การบริหารนักศึกษา"

"ดิฉันคิดว่าน้ำท่วมคราวนี้ มหาวิทยาลัยป้องกัน
จนสุดความสามารถแล้ว จะเห็นได้จากน้ำท่วมครั้งแรกเมื่อ
เดือนกันยายน ซึ่งสามารถป้องกันได้ แต่ในช่วงที่ 2 คือ
เดือนตุลาคมนี้ เป็นเหตุการณ์สุดวิสัย ดิฉันคิดว่าเมื่อ
น้ำลดแล้ว มหาวิทยาลัยควรจะปรับปรุงและพัฒนาทุกอย่างให้ดีขึ้นโดยเร็วค่ะ"

"ในส่วนของการบริการวิชาการนี้ ถึงแม้ว่าน้ำท่วมอยู่ นักศึกษาสามารถมาติดต่อ
ขอรับบริการได้ตามปกติ เพราะได้จัดเจ้าหน้าที่หมุนเวียนมาปฏิบัติงานทุกวัน ที่ผ่านมาก็มีนักศึกษา
มาติดต่ออยู่เรื่อย ๆ เพราะนักศึกษาสามารถเดินทางมาหาได้ไม่ทุ้งทุ้งน้ำท่วมสร้างรันทมน้ำถึง
สำนักงานอธิการบดีได้ค่ะ"

ต่อไปมหาวิทยาลัยต้องลงทุนทำกำแพงถาวร

สนอง เฉลิมทิพย์ เลขานุการสำนักหอสมุดกลาง

"น้ำท่วมคราวนี้ผมไม่โทษใคร คิดว่าเป็นเหตุ
สุดวิสัย ปีนี้สูงกว่าปี 23 ผมอยู่ในเหตุการณ์ตลอดเวลา
ตั้งแต่เช้าเริ่มเช้า ก็เห็นว่ามหาวิทยาลัยตั้งแต่ระดับผู้บริหาร
ลงมาจนถึงเจ้าหน้าที่นักกรภารโรง ทุกคนก็ป้องกันกันอย่าง
เต็มที่เลยครับ ผมว่าต่อไปเราคงต้องลงทุนกันหน่อย ทำ
กำแพงถาวร เพราะถ้าทำกำแพงดินรอบมหาวิทยาลัย
อย่างเดียวยังไม่ได้ผล"



"ที่สำนักหอสมุดก็ได้ทำขึ้นได้ดิน โดยมิจุดที่เข้ามา 3 จุดด้วยกัน คือ ห้องใต้ดินด้าน
ตึกใหม่ซึ่งเป็นที่ติดตั้งเครื่องปรับอากาศหนัก 300 ตัน จุดที่ 2 ที่ห้องใต้ดินด้านตึกเก่าซึ่งเป็น
ที่ติดตั้งเครื่องปรับอากาศหนัก 300 กว่าตันเช่นกัน และจุดที่ 3 ที่ห้องใต้ดินของฝ่ายโสตฯ มีอุปกรณ์
ทางโสตทัศนศึกษาอยู่ ทั้ง 3 จุดนี้ถ้าเข้ามาทางท่อแอร์กับสายเมนไฟฟ้า สัปดาห์แรกที่ท่วมนั้น
(17-22 ค.ศ. 26) น้ำเข้ามามากต้องสูบน้ำออกตลอดเวลา เจ้าหน้าที่แทบจะไม่ได้นอน แต่ขณะนี้
ค่อนข้างดีขึ้น น้ำเข้าน้อยลงแต่ก็ยังคงสูบน้ำออกทุกชั่วโมงเว้นชั่วโมงครึ่ง"

"ความเสียหายในส่วนหอสมุดนั้น ยังประเมินค่าไม่ได้ แต่โชคดีที่เจ้าหน้าที่
ของสำนักฯ ได้ช่วยกันขนย้ายทรัพย์สินต่าง ๆ ในชั้นใต้ดินเห็นนั้นก็มาได้ ความเสียหายของครุภัณฑ์
จึงไม่มี จะมีก็เห็นอยู่ก็คือเครื่องปรับอากาศ ซึ่งจะต้องให้ช่างเป็นผู้ประเมินค่าเสียหาย สำหรับ
สำนักหอสมุดกลางในขณะนี้เจ้าหน้าที่มาทำงานทุกวัน แต่ยังไม่เปิดบริการแก่นักศึกษา"

การแก้ปัญหาของมหาวิทยาลัยคำนึงถึงส่วนรวม

สมิตรา แก้วอิน นักวิชาการศึกษาฝ่ายจัดตารางสอน ลงทะเบียนและ
ตารางสอบ สวป.



"ดิฉันคิดว่ามหาวิทยาลัยได้ป้องกันเต็มที่แล้ว
แต่เป็นเรื่องสุดวิสัย เป็นเรื่องภัยธรรมชาติ ทุกคนคงเห็น
ว่าน้ำท่วมเมื่อเดือนกันยายนเราสามารถป้องกันได้ การแก้ไข
ปัญหานี้มหาวิทยาลัยก็คำนึงถึงส่วนรวม คำนึงถึงความ
เดือดร้อนของชาวบ้านชุมชนใกล้เคียงด้วย เพราะมหาวิทยาลัย
คงมีทางออกโดยการปิดมหาวิทยาลัยเพื่อชั่วคราวจนกว่า
สถานการณ์จะดีขึ้น"

ม.ร.0601.033.0332/2526.13.27 [008-012]

มหาวิทยาลัยรามคำแหง กับการแข่งขันกีฬามหาวิทยาลัย

ครั้งที่ 11

การแข่งขันกีฬามหาวิทยาลัย ครั้งที่ 11 เมื่อวันที่ 24-31 ตุลาคม ที่ผ่านมามีผู้มาชมการแข่งขันกีฬามหาวิทยาลัยเป็นเจ้าภาพ โดยมีสถาบันอุดมศึกษาเข้าร่วมแข่งขันทั้งหมด 13 สถาบัน สำหรับมหาวิทยาลัยรามคำแหง ซึ่งเป็นแชมป์เหรียญทองติดต่อกันมาหลายปีแล้ว ในปีนี้นักกีฬาจากทั่วประเทศ ทั้ง กีฬาว่ายน้ำและกรีฑา แม้จะดูเหมือนว่าความพร้อมของนักกีฬาทุกประเภท จะน้อยกว่านักกีฬาจากสถาบันอื่น เพราะในช่วงเดือนตุลาคมเป็นการสอบไล่ภาค 1/2526 นักกีฬาที่ต้องเตรียมตัวสอบพร้อมไปกับการฝึกซ้อมการแข่งขัน พอมาถึงกลางเดือนตุลาคม ก็เกิดน้ำท่วมมหาวิทยาลัย แต่สิ่งเหล่านี้มิได้เป็นอุปสรรคกับนักกีฬาจากรามคำแหงแต่อย่างใด เพราะจากผลการแข่งขันกีฬามหาวิทยาลัย ครั้งที่ 11 นักกีฬาจากมหาวิทยาลัยรามคำแหงก็ได้ฝากฝีมือให้เป็นที่ประจักษ์แก่สาธารณชน ด้วยการครองตำแหน่งแชมป์เหรียญทองอีกครึ่งหนึ่งของเหรียญรางวัลการแข่งขันกีฬามหาวิทยาลัยแห่งประเทศไทย

ครั้งที่ 11

มหาวิทยาลัย/สถาบันเหรียญทองเหรียญเงิน	เหรียญทองแดง	เหรียญเงิน	รวม	
มหาวิทยาลัยรามคำแหง	65	47	43	155
มหาวิทยาลัยศรีนครินทรวิโรฒ	39	41	27	107
มหาวิทยาลัยเกษตรศาสตร์	16	21	31	68
มหาวิทยาลัยธรรมศาสตร์	16	12	19	47
จุฬาลงกรณ์มหาวิทยาลัย	12	18	27	57
สถาบันเทคโนโลยีพระจอมเกล้า	7	7	9	23
มหาวิทยาลัยมหิดล	7	1	6	14
มหาวิทยาลัยขอนแก่น	5	10	13	28
มหาวิทยาลัยเชียงใหม่	5	4	22	31
มหาวิทยาลัยสงขลานครินทร์	3	11	10	24
สถาบันเทคโนโลยีการเกษตรแม่โจ้		3	2	5
สถาบันบัณฑิตพัฒนบริหารศาสตร์		1	1	2
มหาวิทยาลัยศิลปากร			1	1

"ข่าวรามคำแหง" จึงขอนำให้ชาวรามคำแหงได้รู้จักกับนักกีฬาที่ได้สร้างชื่อเสียงให้กับมหาวิทยาลัยจากการแข่งขันกีฬามหาวิทยาลัย ครั้งนี้ และขอขอบคุณนักกีฬาทุกท่านที่ได้เสียสละความสุดส่วนตัวในการฝึกซ้อม และเข้าแข่งขัน เพื่อนำชื่อเสียงมาสู่สถาบันของเรา

การแข่งขันกรีฑา

วิ่ง 10,000 เมตร (ชาย)

เหรียญทอง	นายอ่ำพล วชิรธรรมกล สขฉ	34:45.48
เหรียญทองแดง	นายไมฮามัด ฮามีน	35:02.47

กระโดดสูง (หญิง)

เหรียญเงิน	น.ส. จารุณี ไชยวงศ์	1.42 เมตร
------------	---------------------	-----------

ขว้างจักร (ชาย)

เหรียญเงิน	นายวิฑูร์ ชันทอง	30.43 เมตร
------------	------------------	------------

วิ่งข้ามรั้ว 100 เมตร (หญิง)

เหรียญเงิน	น.ส. วารุณี จาตุรพณิชย์	18.37 วินาที
------------	-------------------------	--------------

กระโดดไกล (หญิง)

เหรียญทองแดง	น.ส. จวี เชาวน์ปวีธา	5.02 เมตร
--------------	----------------------	-----------

ทุ่มเทลง (ชาย)

เหรียญทองแดง	นายเจริญ อนุฤทธิ์	45.90 เมตร
--------------	-------------------	------------

วิ่งข้ามรั้ว 400 เมตร (ชาย)

เหรียญทองแดง	นายสามารถ อินตา	58.79 วินาที
--------------	-----------------	--------------

วิ่ง 100 เมตร (หญิง)

เหรียญทอง	น.ส. วาสนา บุญญาพุกข์	12.53 วินาที
-----------	-----------------------	--------------

วิ่ง 1,500 เมตร (ชาย)

เหรียญทอง	นายบุญชัย กอบาวง	4:14.13
-----------	------------------	---------

เหรียญเงิน	นายบรรดิษฐ์ แหงดี สขฉ	4:17.98
------------	-----------------------	---------

วิ่งผลัด 4 X 400 เมตร (หญิง)

เหรียญทอง	ทีมมหาวิทยาลัยรามคำแหง	4:25.52
-----------	------------------------	---------

วิ่ง 800 เมตร (หญิง)

เหรียญทองแดง	น.ส. มุขี เรืองวาทะ สขฉ	2:42.85
--------------	-------------------------	---------

วิ่งผลัด 4 X 100 เมตร (ชาย)

เหรียญทองแดง	ทีมมหาวิทยาลัยรามคำแหง	44.17 วินาที
--------------	------------------------	--------------

วิ่ง 5,000 เมตร (ชาย)

เหรียญทอง	นายอ่ำพล วชิรธรรมกล	16.34.88
เหรียญทองแดง	นายไมฮามัด ฮามีน เจ๊ะดิ๊ะ	16:45.95

ของก้าวกระโดด (ชาย)

เหรียญเงิน	นายประชา ศักดิ์ธนาเนท	14.15 เมตร
เหรียญทองแดง	นายสามารถ อินตา	13.57 เมตร

วิ่ง 400 เมตร (หญิง)

เหรียญเงิน	น.ส. จินตนา ไชยวงศ์	1:06.25
------------	---------------------	---------

วิ่ง 1,500 เมตร (หญิง)

เหรียญทองแดง	น.ส. จันทรีเพ็ญ มหาธิ์-อุทัยพร	5:46.68
--------------	--------------------------------	---------

วิ่ง 400 เมตร (ชาย)

เหรียญเงิน	นายชอนอม โพธิ์มี	51.00
------------	------------------	-------

ขว้างจักร (หญิง)

เหรียญเงิน	น.ส. กัญญาณี แสงศิริชัย	27.28 เมตร
------------	-------------------------	------------

วิ่งข้ามรั้ว 400 เมตร (หญิง)

เหรียญเงิน	น.ส. วารุณี จาตุรพณิชย์	1:10.00
------------	-------------------------	---------

วิ่งผลัด 4 X 800 เมตร (หญิง)

เหรียญทอง	ทีม มหาวิทยาลัยรามคำแหง	8:11.91
-----------	-------------------------	---------

ทศกรีฑา (ชาย)

เหรียญทอง	นายเกียรติศักดิ์ อุ่นล้อม	5477
-----------	---------------------------	------

วิ่ง 800 เมตร (ชาย)

เหรียญทอง	นายทวีชัย ไทรวงศ์	2:03.92
-----------	-------------------	---------

เดิน 10,000 เมตร (ชาย)

เหรียญทอง	นายสุรสิทธิ์ อนุตทาท	56:31.47 นาที
เหรียญทองแดง	นายฉัตรกร มงคลสวัสดิ์	58:18.24

กระโดดสูง (ชาย)

เหรียญทอง	นายสันติ กิพย์คำแย	1.89 เมตร
-----------	--------------------	-----------

ทุ่มน้ำหนัก (หญิง)

เหรียญทองแดง	น.ส. จันทนา พูนวงศ์	9.33
--------------	---------------------	------

วิ่ง 3,000 เมตร (หญิง)

เหรียญทองแดง	น.ส. จันทรีเพ็ญ มหาธิ์-อุทัยพร	12:58.68 นาที
--------------	--------------------------------	---------------

วิ่งข้ามรั้ว 110 เมตร (ชาย)

เหรียญทอง	นายสามารถ อินตา	17.21 วินาที
-----------	-----------------	--------------

กระโดดไกล (ชาย)

เหรียญทอง	นายประชา ศักดิ์ธนาเนท	6.97 เมตร (ท่าชาย)
เหรียญเงิน	นายสมภพ มาลากุล ณ อยุธยา	6.87 (ท่าชาย)

ทุ่มน้ำหนัก (ชาย)

เหรียญเงิน	นายวิฑูร์ ชันทอง	10.76 เมตร
เหรียญทองแดง	นายเจริญฤทธิ์ อนุฤทธิ์	10.54

กระโดดค้ำ (ชาย)

เหรียญทอง	นายสวัสดิ์ มูลภักดิ์	3.50
-----------	----------------------	------

สัดกรีฑา (หญิง)

เหรียญเงิน	น.ส. วารุณี ไชยวงศ์	3.173
------------	---------------------	-------

วิ่งผลัด 4 X 100 เมตร (หญิง)

เหรียญเงิน	ทีม มหาวิทยาลัยรามคำแหง	53.03 วินาที
------------	-------------------------	--------------

วิ่ง 1,000 เมตร (ชาย)

เหรียญทอง	นายอ่ำพล วชิรธรรมกล	10:47.10
-----------	---------------------	----------

เหรียญเงิน	ทีมมหาวิทยาลัยรามคำแหง สขฉ	11:06.46
------------	----------------------------	----------

วิ่ง 100 เมตร (ชาย)

เหรียญเงิน	นายเทพรัตน์ ชัยชีพ	11.27
------------	--------------------	-------

วิ่งผลัด 4 X 400 เมตร (ชาย)

เหรียญทอง	ทีมมหาวิทยาลัยรามคำแหง	3:35.32
-----------	------------------------	---------

การแข่งขันเรือพาย

คายไทย

กระบี่ทีม (ชาย)	เหรียญทองแดง
กระบี่ทีม (หญิง)	เหรียญทองแดง
คาย 2 มือ บุคคล (ชาย)	เหรียญทองแดง

นายอนุชา หอมเลี้ยง

คาย 2 มือ ทีม (ชาย)	เหรียญทองแดง
---------------------	--------------

คายสากล

ฟอยล์ ทีม (ชาย)	เหรียญเงิน
ฟอยล์ บุคคล (ชาย)	เหรียญทอง

นายสุเมธ จันทเทพ

เซเบอร์ ทีม (ชาย)	เหรียญทอง
เซเบอร์ บุคคล (ชาย)	เหรียญทอง

นายภาณุวิชญ์ พิมพ์เสน
นายชองยุทธ ทรัพย์สินกิจ

เอเป้ ทีม (ชาย)	เหรียญทองแดง
ฟอยล์ บุคคล (หญิง)	เหรียญเงิน

น.ส. ประภัสสรา ประสงค์จรรยา

ฟอยล์ ทีม (หญิง)	เหรียญเงิน
------------------	------------

การแข่งขันเทเบิลเทนนิส

ทีม (ชาย)	เหรียญทอง
ทีม (หญิง)	เหรียญทอง
คู่ผสม	เหรียญทอง, เหรียญทองแดง

นายจิตติศักดิ์ นิ่มประเสริฐ - น.ส. เบ็ญจฮัสดี สารทกิจ

เหรียญทองแดง	นายสาโรจน์ ทาสวัสดิ์ - น.ส. ปิยะพรรณ ทิศตยานนท์
--------------	---

ชายเดี่ยว

เหรียญทอง	นายเทพปฎ ตรีเจริญ
เหรียญเงิน	นายเพชรศักดิ์ สมบัติทอง

ชายคู่

เหรียญทอง	นายเทพปฎ ตรีเจริญ - นายกฤษฏา ตรีเจริญ
เหรียญทองแดง	นายเพชรศักดิ์ สมบัติทอง - นายประพนธ์ ไสอศิริ

หญิงเดี่ยว

เหรียญทอง	น.ส. อรทัย สันประเทศ
เหรียญเงิน	น.ส. วิริธนา สาครินทร์

หญิงคู่

เหรียญทอง	น.ส. อรทัย สันประเทศ - น.ส. อธิพร สุทาภินันท์
เหรียญเงิน	น.ส. วิริธนา สาครินทร์ - น.ส. ปิยะพรรณ ทิศตยานนท์

การแข่งขันเทเบิลเทนนิส

ทีมชาย ทีมหญิง เหรียญเงิน	
ชายเดี่ยว เหรียญทอง นายเทพ กิระวิง	
ชายคู่ เหรียญทอง นายมานพ กิระวิง - นายประเสริฐ เรืองศรีเจริญสุข	
หญิงเดี่ยว เหรียญทอง น.ส. อรทัย สันประเทศ	
หญิงคู่ เหรียญทอง น.ส. จิราพร แพรกทอง - น.ส. สุนิสา ชูชาชู	
คู่ผสม เหรียญทอง น.ส. จิราพร แพรกทอง - นายประจักษ์ แซ่แต้	

การแข่งขันเบาสถกบอล

ทีมชาย เหรียญทองแดง	
ทีมหญิง เหรียญทอง	

การแข่งขันบิลiard

ประเภท ทีมคู่ เหรียญทอง, เหรียญเงิน	
-------------------------------------	--

ห้องเที่ยวไทย

อุทยานแห่งชาติรามคำแหง



หลังจากที่คณะวันออกเดินทางเพื่อเริ่มพักผ่อนแล้ว นั้นแสดงว่า อุทยานแห่งชาติรามคำแหงทางท่องเที่ยวกำลังก้าวเข้ามาเป็นเวลานี้แล้ว และก็จะไม่มีอะไรเหมาะไปกว่าการได้ท่องเที่ยวไปตามป่าเขาเป็นศิขิตยอดดอย ความงดงามของป่ามาดกอีกไม่และชมทัศนียภาพของดวงตะวันในยามเช้าและเย็น ซึ่งกำลัง "ฮิต" ในหมู่วิวชน ความนิยมจะพากันไปพักผ่อนชมธรรมชาติที่มีชื่อว่า "เขาหลวง" ที่ลือลั่นในหมู่นักนิยมการ "ทรมานบันเทิง" ว่า "โหด" เนื่องจากสภาพความสูงชันของเส้นทางเดินเท้าที่เกือบจะหาที่วางไม้ได้

เขาหลวงเป็นเทือกเขาที่ตั้งอยู่ในเขตอุทยานแห่งชาติรามคำแหง อ.ศรีวิภา จ.สุโขทัย ซึ่งถ้าไปจาก จ.กำแพงเพชรจะถึงอ.ศรีวิภาก่อนถึง จ.สุโขทัยประมาณ 20 ก.ม. ที่ทำการอุทยานตั้งอยู่ห่างจากตัวตลาดไปทางทิศตะวันตกประมาณ 16 ก.ม. โดยจะมีทางแยกจากถนนสายกำแพงเพชร - สุโขทัย ขับไปตามทางลูกรัง ซึ่งจะพารถเข้าไปถึงที่ทำการได้ในเวลาประมาณ 400 ม. โดยติดต่อภายในตลาด และที่นั่นเราจึงพอจะหาลูกหาบแบกสัมภาระได้อีกด้วย

การติดต่อขออนุญาตเข้าพักแรมและท่องเที่ยววนั้น ควรจะเช่าเรืออย่างหนึ่งว่า ถ้าเป็นอุทยานแห่งชาติ วนอุทยานก็ต้องไปติดต่อที่กองอุทยานฯ กรมป่าไม้ บางเขน ในทุกครั้งและทุกอุทยานที่เราจะไป ที่อุทยานแห่งชาติรามคำแหงนี้ ถ้าเรามีเงินที่ควรจะต้องเตรียมไปด้วย เพราะทางอุทยานไม่มีเรือยนต์เป็นที่พักเพียงหลังเดียวเท่านั้น

จากที่ทำการอุทยานเราเดินไปตามเส้นทางสายใหม่ที่ตัดอ้อมเส้นทางเดินที่สูงชันด้านที่เรียกกันว่า มอฮัก ผ่านป่าทึบ ในช่วงแรก ๆ เป็นทางราบ แต่พออีกไม่นานก็สภาพของทางเดินที่สูงชันเรื่อย ๆ อย่างไม่มีที่สิ้นสุด จนถึงจุดที่เรียกว่า "น้ำดิบผาผาด" ซึ่งมีระยะทางประมาณ 3,300 เมตร จากที่ทำการลักษณะเป็นลานกว้างร่มครึ้ม เป็นที่ที่จะพักก่อนเพื่อคลายความเหนื่อยเมื่อยหลังจากการเดินในช่วงแรก จุดนี้เป็นจุดที่เส้นทางใหม่เชื่อมกับเส้นทางเก่าตามมอฮัก ซึ่งมีระยะทางจากที่ทำการขึ้นมาเกือบ 2 ก.ม. แต่ระยะทางที่สั้นนี้ก็เป็นระยะของความสูงชันที่เกือบจะต้องตะเกียกตะกาย และอาจจะต้องมีการทักเตือนสติถึงความปลอดภัย มอฮักเป็นแม่ เส้นทางสายเก่านี้เหมาะที่จะใช้เป็นเส้นทางในยามค่ำเพราะจะช่วยย่นระยะทางได้ประมาณ 1 ก.ม.เศษ

จากน้ำดิบผาผาดไปทางทิศใต้จะไม่ลำบากเหมือนช่วงแรก ๆ และยังมีจุดที่น้ำวะชมอีกหลายจุด เช่น ชมหินมอฮัก เป็นสถานที่ที่มีหินระเกะระกะอยู่ไปทั่วคือ ไทรงาม มีต้นไทรงามขนาดใหญ่

และสายกิ่งก้านเกาะตามโขดหินสวยงามมากถัดไปเป็น น้ำพระนารถย์ ป่อนางนภ ที่ เป็นโพรงเพอติงคนไม่เห็นกัน ผ่านถ้ำธารที่เรียกกันว่าพระยาแม่หรือ และขึ้นเนินสูงซึ่งเป็นเนินสุดท้ายก่อนที่จะถึงบริเวณค่ายพักแรมของอุทยานฯ ซึ่งเป็นสถานที่กว้างมีป่าละเมาะล้อมรอบและลึกเข้าไปในป่าละเมาะจะมีถ้ำธารที่โอบล้อม สำหรับคนเดินทางได้ตลอดทั้งปี

พักชมและนอนอดเขาหลวงนั้นเป็นลักษณะของเนินเขาหลาย ๆ เนินที่ตั้งอยู่บนยอดเขาหลวงซึ่งได้แก่ ยอดเขานางนารถย์ ยอดเจดีย์ ยอดแม่ย่า ยอดภูคา ยอดเขาเหล่านี้ส่วนใหญ่จะเป็นทุ่งหญ้ากว้าง สลับกับป่าละเมาะที่อยู่ตามร่องเขา ซึ่งนับว่าแปลกกว่าที่อื่น ต้นไม้สูงชันกันทั่ว แต่ก่อนยอดเขาเหล่านี้เคยเป็นพื้นที่เกษตรกรรมในสมัยสุโขทัย ภายหลังถูกปล่อยให้ว่าง ประกอบกับการที่ทุ่งหญ้า ทำให้เกิดไฟไหม้ในทุกปี ต้นไม้ใหญ่จึงไม่สามารถจะขึ้นได้

การเดินทางเพื่อชมความงดงามบนเขาหลวงนั้น ยอดเขาเจดีย์เป็นยอดเขาที่หนึ่งที่เหมาะกับการชมความงามในยามอาทิตย์อัสดง เพราะจะมองเห็นดวงตะวันลับเหลี่ยมเขาลับซับซ้อน และเบื้องล่างทางทิศตะวันออกเฉียงเหนือจะมีหุบแก่งกระทะที่เขียวระยิบระยับด้วยยอดไม้ที่เป็นป่าดงดิบ ยอดพระแม่ย่า ก็เป็นอีกยอดหนึ่งที่จะดูความงามของทิวทัศน์ในเวลาเย็นได้ เพราะความงดงามของทุ่งหญ้าไร่มะพร้าว และเทือกเขาที่เป็นฉากหลังมีความงดงามที่ไม่อาจที่จะลืมได้ ยอดภูคาเป็นยอดที่เป็นหน้าผาที่สวยงามที่จะชมทิวทัศน์ในเวลากลางวัน ส่วนยอดเขานางนารถย์อันเป็นที่ตั้งของสถานีโทรคมนาคมของกองทัพอากาศนั้น เป็นยอดที่อยู่ใกล้กับบ้านพักของอุทยานบนยอดเขาหลวง จึงเหมาะกับการเที่ยวชมความงดงามของทัศนียภาพในยามเช้า เป็นยอดเขาที่มีหน้าผาอยู่ 2 ด้าน คือด้านตะวันออกและตะวันตก ทางด้านตะวันออกจะเป็นหน้าผาที่มีช่องโหว่หินใหญ่มีลักษณะคล้ายถ้ำ ซึ่งเมื่อมองออกไปเบื้องล่าง ความงดงามของผาเขาจะเป็นความยิ่งใหญ่แห่งขุนเขาที่มีความงามลึกซึ้งที่สุดที่จะบรรยายได้ และในเวลาค่ำคืนที่นี้ก็จะเห็นความงามของท้องฟ้าและดวงดาวตลอดจน ภาพของทิวทัศน์เบื้องล่างในยามค่ำคืนก็เป็นความงามของธรรมชาติอีกแบบหนึ่งซึ่งหาได้ยาก ส่วนหน้าผาด้านตะวันตกนั้นเป็นหน้าผาที่ชันสูงชันที่เต็มไปด้วยเนินหญ้าสลับกับป่าโปร่งและป่าพุ่มดิบกับทุ่งหญ้าแปลงตาไปจากยอดเขาอื่น ๆ และถ้าเรามองไปทางยอดแม่ย่าก็จะเห็นยอดเขาพระแม่ย่าตัดกับเทือกเขาซึ่งเป็นฉากหลังอย่างชัดเจน

นอกจากนี้บนยอดเขาหลวงก็จะมีทางไปเที่ยวชมน้ำตกที่งดงามได้อีกประมาณ 3 แห่ง ทั้งยังมีสระในลาด และถ้ำมาหากที่อยู่ไม่ไกลจากที่พัก ป่าละเมาะที่อยู่ระหว่างหุบผายอดเขาต่าง ๆ บนเขาหลวงก็มีความชุ่มชื้นและคงความเป็นธรรมชาติ เพราะเป็นป่าที่ยังมีอายุไม่มากนัก แต่ต้นไม้แต่ละต้นก็แย่งกันตั้งลำสูงเสียดฟ้ามีความงดงามมาก และบนยอดเขาแห่งนี้อากาศจะหนาวเย็นทั้งปี ประกอบกับเป็นที่โล่งทำให้ลมพัดแรงขนาดที่ไม่มีต้นไม้ต้นใดบนยอดเขาแห่งนี้จะสามารถตั้งตรงได้ และทุ่งหญ้าบนยอดเขาจะสมบูรณ์ไปตลอดตามเป็นภาพที่มีความงดงามน่าประทับใจ

ขุนเขาแห่งนี้มีขุนเขาที่มีส่วนเชื่อมโยงกับประวัติศาสตร์สมัยสุโขทัย เนื่องจากมีผู้ค้นพบหลักฐานทางประวัติศาสตร์มากมายบนเทือกเขานี้ จึงทำให้เป็นขุนเขาที่ศักดิ์สิทธิ์และยิ่งใหญ่ในหมู่นักเดินทาง ใครที่สามารถขึ้นไปพิชิตยอดเขาแห่งนี้ควรจะภูมิใจใจได้ว่าเป็นอีกผู้หนึ่งที่ได้ชื่นชมสัมผัสกับความงามอันน่ามหัศจรรย์ของขุนเขาที่สูงชันยิ่งใหญ่ มีประวัติความเป็นมาที่ศักดิ์สิทธิ์สืบ เป็นที่มาของตำนานอีกมากมาย และนี่คือหน้าที่จะให้ชื่นชมยอดเขาแห่งนี้ และความผูกพันอีกอย่างหนึ่งที่พวกเราควรจะระลึกถึงก็คือ เป็นอุทยานแห่งชาติที่มีชื่อตรงกับสถานที่ของเรา "รวมคำแหง" **เป็ สะพาย**

รู้ไว้ซะว่า

เมื่อน้ำตก
ในแอกร่า
หยุดไหล!



ในแอกร่า เป็นน้ำตกใหญ่และสวยงามที่สุดในโลกแห่งหนึ่ง ค้นพบโดยนักสำรวจชาวฝรั่งเศส ชื่อ หลุยส์ ลอว์เรนซ์ เมื่อปี พ.ศ. 2221 แต่เดี๋ยวนี้มีนักท่องเที่ยวไปเยือนมากกว่า สามล้านห้าแสนคนทีเดียว น้ำที่ไหลเชี่ยวกราก กระโจนลงมาจากหน้าผาสูง 100 ฟุต ปริมาณมหาศาลมากกว่า 64 ล้านแกลลอนต่อวินาที ชาวบ้านแถบนี้ก็คึกคักไม่ยั้ง วันดีคืนดี หรืออาจเรียกวันร้ายคืนร้ายก็ได้ เช้ารุ่งของวันที่ 29 มีนาคม พ.ศ. 2398 น้ำตกในแอกร่า หยุดไหล! ครบแห่งสนิท เสียงสนับของน้ำตกก็หยุดด้วยชั่วขณะไป พัดลม อัมบิละ ในแอกร่า (ขออภัยส่วนหนึ่งเงินมาใช้บนยอดเขาคันธา) ปรากฏว่าแถบนั้นตลอดจนถึงกับทุกข้างแล้วตัวตัวอันยาวนานต่อพระอาทิตย์ตกดิน วิกฤตแล้ว... งานหนักแน่ เพราะทิวทัศน์น้ำตกแอกร่าไม่ไหลตลอด

มุมหนังสือ

พูนทรัพย์ รามบุญ และ
สุขใจ น้ำมุด การบริหาร
การเงินบุคคล พิมพ์ครั้งที่
2 กรุงเทพฯ. โรงพิมพ์
มหาวิทยาลัยธรรมศาสตร์,
2526 244 หน้า HG
179 พ 245 ก



หนังสือเล่มนี้กล่าวถึงแนวทางในการวางแผนการใช้เงินหรือเป็นทางที่จะนำความสำคัญมาสู่ชีวิตของบุคคลได้ คือมีความพยายามและตั้งใจที่จะทำสิ่งต่าง ๆ ตามจุดมุ่งหมายที่หวังไว้ให้สำเร็จผล ให้ความรู้การใช้เงินตนเองให้เป็นไปตามระบบที่ถูกต้องทั้งปัจจุบันและอนาคต ซึ่งได้กล่าวถึงวัตถุประสงค์ของการบริหารการเงินบุคคล การใช้เงินในด้านต่าง ๆ เช่น เรื่องของการบริโภค ที่อยู่อาศัย การซื้อรถ การประกันชีวิต การออมและการใช้เงินออม ผลประโยชน์ การใช้เวลาทำงานอดิเรกที่ก่อให้เกิดรายได้ ตลอดจนเรื่องการเงินภาษีเงินได้ของบุคคล ทั้งในทางทฤษฎีและปฏิบัติ ซึ่งหาอ่านได้ในหนังสือเล่มนี้

นักทพ อุดมวิมลศิลป์
การ
บริหารเวลา
บุณีส . เอ็ดวิน ซี. การ
บริหารเวลา แปลโดย
บุญมาก พรหมพวย พิมพ์
ครั้งที่ 2 กรุงเทพฯ. วิชา
การ, 2526 232 หน้า
HD 38 น 173 ก

"เวลา" มีความสำคัญต่อชีวิตประจำวันอย่างไร เวลาเป็นสิ่งประกอบขึ้นเป็นชีวิต เป็นสากล สามารถนำไปใช้ได้ทุกสถานที่ หนังสือเล่มนี้ได้นำเทคนิคประเภทของการใช้เวลาต่าง ๆ ให้ท่านนำมาและความคิดเกี่ยวกับการทำงาน การแบ่งเวลาและการใช้ชีวิตที่มีเหตุผล และสามารถนำไปปฏิบัติได้จริง ไม่เหมือนตำราบริหารหรือหนังสือเกี่ยวกับความสำเร็จทั้งหลายซึ่งอ่านแล้วนำไปปฏิบัติยาก แนวทางทั้งหมดนี้ใช้ได้ทั้งที่บ้าน ที่ทำงานและในชีวิตประจำวัน เป็นสั้นว่า ทำตารางแบ่งเวลา ดำเนินความเร่งด่วน เส้นตาย ความตั้งใจเด็ดการใช้เวลา วางแผนการมอบหมาย รวมทั้งเรื่องคนดีงาน งานค้าง งานไม่เดิน ผิดวันประกันพวง คนบ่างงาน ซึ่งยังมีอีกข้ออีกมากมายที่ทำให้เรารู้จักคุณค่าของคำว่า "เวลา" ท่านลองใช้เวลาน้อยนิดที่มีค่าสัมผัสหนังสือเล่มนี้ แล้วจะสรุปได้ว่าเวลาเป็นทรัพยากรที่มีค่าและจำกัดแค่ไหน

ไป-วิชีวิตของชาติต้องเปลี่ยนแปลงแน่นอน
30 ชั่วโมงผ่านไป เสียงน้ำไหลดังมาแต่ไกล! ชาวบ้านที่ลงไปเล่นอยู่กันหน้าผาน้ำตกบริเวณลานหินสูงที่สุด แล้วกระแสน้ำเชี่ยวกรากพุ่งกระโจนลงมาจากหน้าผาสูงอีกครึ่งหนึ่ง เสียงอีกที่กึกก้องโครมครามนำปริมาณมหาศาล ล้วนอย่างปกติอีกครั้ง ในแอกร่ากลับมามีชีวิตอีกครั้งหนึ่ง
สาเหตุที่ทำให้ในแอกร่าหยุดไหลก็พอจะอธิบายได้ว่าน้ำตกในแอกร่าเป็นส่วนหนึ่งของแม่น้ำในแอกร่า มีจุดเริ่มต้นไหลมาจากทะเลสาบอีรี เป็นระยะทาง 30 ไมล์แล้วพุ่งลงสู่ทะเลสาบออนตาริโอ ในวันที่เกิดเหตุภัยพิบัตินั้นนักอุตุนิยมวิทยาทำนายว่าพายุที่ทะเลสาบอีรี นำหินทรายที่ใหญ่มาถล่ม เกิดจึงก่อสภาพเป็นน้ำแข็งปึกทึบๆ ไหลไหลลงมาตามแม่น้ำในแอกร่า มันแรงที่น้ำไหลในแอกร่าจนไปกว่า 30 ชั่วโมง และเมื่อสภาพแปรเปลี่ยน น้ำแข็งที่ไหลมาปะทะกับน้ำที่ทะเลสาบอีรี ก็เกิดเป็นพายุฝนที่ตกลงในแอกร่าจึงได้ฟื้นคืนชีพอีกครั้งหนึ่ง

รายการทบทวนคำบรรยายเตรียมสอบ ทางวิทยุกระจายเสียง สวท. รายการ 2

ความถี่ 846 กิโลเฮิร์ตซ์

ทบทวนคำบรรยาย

เตรียมสอบ

กระบวนวิชา	วันที่ - เดือน	ออกอากาศเวลา	กระบวนวิชา	วันที่ - เดือน	ออกอากาศเวลา	กระบวนวิชา	วันที่ - เดือน	ออกอากาศเวลา
AC 101	19 - 26 พ.ย.	09.30 - 10.30 น.	LA 121	19 - 26 พ.ย.	10.30 - 11.30 น.	CH 103	17 พ.ย.	17.00 - 18.00 น.
AC 203	3 - 19 พ.ย.	15.00 - 15.30 น.	LA 204	3 - 18 พ.ย.	10.30 - 11.00 น.	EC 216	15 พ.ย.	18.30 - 19.00 น.
	(เว้น 10 , 17 พ.ย.)	หมายเหตุ	LA 208	3 - 18 พ.ย.	09.00 - 09.30 น.	EN 101	23 - 26 พ.ย.	08.00 - 08.30 น.
		19 พ.ย. เวลา 15.00-15.30 น.	LA 309	19 - 27 พ.ย.	06.00 - 07.00 น.	HI 101	22 , 23 พ.ย.	17.00 - 18.00 น.
		เวลา 21.30-22.00 น.	LA 321	3 - 18 พ.ย.	11.00 น. - 11.30 น.	LA 105	17 พ.ย.	18.30 - 19.00 น.
EC 111	19 - 26 พ.ย.	14.00 - 15.00 น.	LA 322	12 - 22 พ.ย.	08.00 - 08.30 น.	LA 210	16 พ.ย.	18.30 - 19.00 น.
EC 214	3 - 18 พ.ย.	06.30 - 07.00 น.	LA 414	3 - 18 พ.ย.	08.30 - 09.00 น.			21.00 - 21.30 น.
EN 101	18 - 25 พ.ย.	21.00 - 21.30 น.	PS 110	20 - 27 พ.ย.	16.00 - 17.00 น.	LA 221	20 พ.ย.	17.00 - 18.00 น.
EN 201	3 - 18 พ.ย.	06.00 - 06.30 น.	PS 190	11 - 18 พ.ย.	09.30 - 10.00 น.	LA 233	18 พ.ย.	16.00 - 17.00 น.
GE 224	3 - 18 พ.ย.	15.30 - 16.00 น.	PS 251	3 - 18 พ.ย.	10.00 - 10.30 น.	LA 335	15 พ.ย.	21.00 - 21.30 น.
	(เว้น 10 , 14 , 17 พ.ย.)	หมายเหตุ	PS 420	3 - 18 พ.ย.	14.30 - 15.00 น.	LA 407	16 พ.ย.	16.00 - 17.00 น.
		14 พ.ย. เวลา 17.30-18.00 น.	SO 260	3 - 18 พ.ย.	14.00 - 14.30 น.	MA 111	18 พ.ย.	17.00 - 18.00 น.
		17 พ.ย. เวลา 15.30-16.00 น.	TH 102	18 - 27 พ.ย.	18.30 - 19.00 น.	MA 112	25 พ.ย.	17.00 - 18.00 น.
		เวลา 16.30-17.00 น.				PS 202	26 พ.ย.	17.00 - 18.00 น.
		19 พ.ย. เวลา 17.30-18.00 น.	เตรียมสอบ			PS 328	21 พ.ย.	17.00 - 18.00 น.
HI 101	19 - 26 พ.ย.	08.30 - 09.30 น.	กระบวนวิชา	วันที่ - เดือน	ออกอากาศเวลา	PS 450	16 พ.ย.	17.00 - 18.00 น.
LA 104	20 - 27 พ.ย.	15.00 - 16.00 น.	AC 102	24 พ.ย.	17.00 - 18.00 น.	ST 203	26 , 27 พ.ย.	21.00 - 21.30 น.
			AC 202	15 พ.ย.	17.30 - 18.00 น.			

ปัญหา นักศึกษา

คำถามจากนักศึกษา 22415592 และ 24410357

(ต่อจากฉบับที่แล้ว)

ถาม เรียนเอกสังคม ต้องการเปลี่ยนเป็นเอกอังกฤษจะต้องปฏิบัติอย่างไร

ตอบ ขอคำร้องย้ายคณะหรือสาขาที่แผนกทะเบียนคณะศึกษาศาสตร์ พบคณบดีเพื่ออนุมัติ (ที่ทำการคณะศึกษาศาสตร์ ชั้น 5) ชำระเงินที่กองคลัง 50 บาท แล้วไปติดต่อที่สวป. ชั้น 2

ถาม ลงวิชาโทสื่อสาร ต้องลงทั้ง SP และ MC หรือไม่ ลงแค่ SP จะได้หรือไม่ ถ้าได้จะต้องลงวิชาอะไรบ้าง

ตอบ ได้ โดยคุณต้องลงรหัส 3 6 cr รหัส 4 cr ที่เหลือจะรหัสอะไรก็ได้ให้ครบ 18 cr

ถาม ก่อนที่จะออกฝึกสอน ต้องเก็บให้ได้กี่หน่วยกิต กระบวนวิชาอะไรบ้าง

ตอบ จะต้องลงทะเบียนเรียนให้ได้ ไม่ต่ำกว่า 100 หน่วยกิต ตามรายละเอียดของแต่ละวิชาเอก ดังนี้

วิชาเอกภาษาอังกฤษ

หมวด	หน่วยกิตที่จะจบ	หน่วยกิตที่กำหนดให้
	ปริญญาตรี	ออกฝึกสอน
1. วิชาบังคับทั่วไป	47	41
2. วิชาเอก	36	27
3. วิชาโท	18	5
4. วิชาชีพ	38	27
5. วิชาเลือกเสรี	5	-
รวม	144	100

วิชาเอกสังคมศึกษา

หมวด	หน่วยกิตที่จะจบ	หน่วยกิตที่กำหนดให้
	ปริญญาตรี	ออกฝึกสอน
1. วิชาบังคับทั่วไป	50	41

วิชาเอกวัฒนธรรมศึกษา

หมวด	หน่วยกิตที่จะจบ	หน่วยกิตที่กำหนดให้
	ปริญญาตรี	ออกฝึกสอนได้
2. วิชาเอก	51	39
3. วิชาโท	-	-
4. วิชาชีพ	34	23
5. วิชาเลือกเสรี	9	-
รวม	144	103

วิชาเอกคณิตศาสตร์

หมวด	หน่วยกิตที่จะจบ	หน่วยกิตที่กำหนดให้
	ปริญญาตรี	ออกฝึกสอนได้
1. วิชาบังคับทั่วไป	50	41
2. วิชาเอก	36	27
3. วิชาโท	18	9
4. วิชาชีพ	34	23
5. วิชาเลือกเสรี	6	-
รวม	144	100

วิชาเอกคณิต - วิทยาศาสตร์

หมวด	หน่วยกิตที่จะจบ	หน่วยกิตที่กำหนดให้
	ปริญญาตรี	ออกฝึกสอนได้
1. วิชาบังคับทั่วไป	58	47
2. วิชาเอก	45	30
3. วิชาโท	18	-
4. วิชาชีพ	34	23
5. วิชาเลือกเสรี	7	-
รวม	144	100

วิชาเอกภูมิศาสตร์

หมวด	หน่วยกิตที่จะจบ	หน่วยกิตที่กำหนดให้
	ปริญญาตรี	ออกฝึกสอน
1. วิชาบังคับทั่วไป	53	41
2. วิชาเอก	36	27
3. วิชาโท	18	9
4. วิชาชีพ	34	-
5. วิชาเลือกเสรี	5	-
รวม	146	100

วิชาเอกภาษาไทย

หมวด	หน่วยกิตที่จะจบ	หน่วยกิตที่กำหนดให้
	ปริญญาตรี	ออกฝึกสอน
1. วิชาบังคับทั่วไป	47	41
2. วิชาเอก	36	27
3. วิชาโท	18	9
4. วิชาชีพ	34	23
5. วิชาเลือกเสรี	9	-
รวม	144	100

คำถามจากนักศึกษา 266

ถาม ถ้าลงวิชาโทรหัสที่ขึ้นต้นด้วย "SO" จะต้องลงวิชาโท "SO" ทุก ๆ หน่วยกิตที่กำหนดให้เป็นวิชาโทใช่หรือไม่ (ถ้าลงโท SO แล้วไม่สามารถลงรหัสที่ไม่ขึ้นต้นด้วย SO ได้หรือไม่)

ตอบ วิชาโทสาขาสังคมวิทยาและมนุษยวิทยานั้น คือ SO และ AN จะลงวิชา SO ส่วน ๆ ก็ได้หรือ AN ส่วน ๆ ก็ได้ หรือลงทั้ง SO และ AN ควบคู่กันไปก็ได้

ถาม มีความจำเป็นต้องลงเรียน 1 - 2 ปี จะได้หรือไม่ ต้องปฏิบัติอย่างไร

ตอบ ทำเรื่องขอ Drop และเสียเงินค่ารักษาสุขภาพการเป็นนักศึกษาภาคเรียนละ 150 บาท (ที่กองคลัง) แล้วติดต่อสวป. ชั้น 6 แต่สำหรับนักศึกษาจะมาเสียค่ารักษาสุขภาพหรือการลงทะเบียนภาคต่อไปที่นักศึกษาลงทะเบียนเรียนก็ได้ แต่ทั้งนี้ต้องไม่เกิน 2 ภาคเรียนปกติ

ถาม เมื่อสอบไม่ผ่าน และลงทะเบียนวิชาที่ได้ "F" ใหม่จะมีสิทธิ์ได้ "G" หรือไม่หรือได้แค่ "P"

ตอบ การสอบครั้งต่อไปเข้านักศึกษาสามารถทำคะแนนได้ตามที่เกณฑ์ของระดับเกรด "G" ก็จะได้เกรดตามความสามารถของนักศึกษา

คำถามจากนักศึกษา 216

ถาม จบการศึกษาปริญญาตรี (ป.ศ. สูง) เอกสังคมศึกษาโทภาษาไทย จะเทียบโอนหน่วยกิตในคณะรัฐศาสตร์ Plan c ได้เท่าใด (กี่หน่วยกิต อะไรบ้าง)

ตอบ จบปริญญาตรีสาขาวิชาอื่นในคณะรัฐศาสตร์ โอนหน่วยกิตได้ 33 หน่วยกิต คือ วิชาโท 18 หน่วยกิต วิชาเลือกเสรี 15 หน่วยกิต รวม 33 หน่วยกิต

กีฬา

ต่อจากหน้า 8

การแข่งขันหมากรุกกระดาน

หมากรุกไทย บุคคลชาย เจริญทองแดง นายคมเพชร พรหมวงษ์
 หมากรุกไทย ทีมชาย เจริญเงิน
 หมากรุกสากล บุคคลชาย เจริญทอง นายเพชรคารา รุ่งวงษา
 หมากรุกสากล บุคคลหญิง เจริญเงิน น.ส.มณฑิลา รุ่งวงษา
 หมากรุกสากล ทีมชาย เจริญเงิน
 หมากรุกสากล บุคคลชาย เจริญเงิน นายเฉลิม พรหมชัย

การแข่งขัน แบดมินตัน

ทีมชาย เจริญทอง
 ทีมหญิง เจริญเงิน
 ชายเดี่ยว เจริญเงิน นายมงคล คำไรทอง
 เจริญทองแดง นายทรงชัย พันธุ์สัจฉิวงษ์
 ชายคู่ เจริญเงิน นายกิตติ กิรติรังสรรค์ - นายศุภมิตร สุทวีบุณย์ผล
 หญิงเดี่ยว เจริญทองแดง
 น.ส. สุจิตต์วิภา สุภาพพรชัย
 น.ส. ศักรินทร์ อันพงษ์กุล

หญิงคู่ เจริญเงิน
 น.ส. สุจิตต์วิภา สุภาพพรชัย - น.ส. ศักรินทร์ อันพงษ์กุล
 คู่ผสม
 - เจริญทอง นายทรงชัย พันธุ์สัจฉิวงษ์ - น.ส. จิตตรา
 ชาศิริรังสรรค์
 - เจริญเงิน นายชัยวัฒน์ เฉลิมเกียรติวิภา - น.ส. จีรวรรณ
 บิวสุวรรณ

การแข่งขันฟุตบอล

ฟุตบอล เจริญเงิน
 การแข่งขันมวยสากล
 รุ่นฟลายเวท เจริญทองแดง
 มว. นายเชษฐ ธิมมิมัน + มว. นายประเสริฐ สุแทนะ
 รุ่นไลท์ฟลายเวท เจริญทองแดง
 มว. นายประจวบ รอดแตก + มว. นายสุรสิทธิ์ เจริญสุข

การแข่งขันยิงปืน

ปืนอัดลมหญิง ประเภททีม 40 นัด เจริญทอง
 ปืนยาวอัดลมหญิง ประเภทบุคคล 40 นัด เจริญทอง
 ปืนอัดลมชาย ประเภททีม 60 นัด เจริญทอง
 ปืนอัดลมชาย ประเภทบุคคล 60 นัด เจริญทอง
 ปืนสั้นมาตรฐาน ประเภททีม เจริญทอง
 ปืนสั้นมาตรฐาน ประเภทบุคคล เจริญทอง
 ปืนยาวอัดลมชาย ประเภททีม 60 นัด เจริญทอง
 ปืนยาวอัดลมชาย ประเภทบุคคล 60 นัด เจริญทอง
 ปืนสั้นอัดลมหญิง ประเภททีม 40 นัด เจริญเงิน
 ปืนสั้นอัดลมหญิง ประเภทบุคคล 40 นัด เจริญทอง
 ปืนยาวชาวบ้านหญิง ประเภททีม เจริญทองแดง
 ปืนยาวชาวบ้านหญิง ประเภทบุคคล เจริญเงิน

การแข่งขันยูโด

บุคคลหญิงรุ่นไม่เกิน 48 กก. เจริญเงิน
 น.ส. นันทวัน คุณเจริญเกษม
 ทีมชายรุ่นไม่เกิน 65 กก. เจริญทอง

บุคคลหญิงรุ่นไม่เกิน 54 กก. เจริญทอง
 บุคคลชายรุ่นไม่เกิน 52 กก. เจริญทอง
 บุคคลชายรุ่นไม่เกิน 56 กก. เจริญทอง
 บุคคลชายรุ่นไม่เกิน 65 กก. เจริญทองแดง
 นายวุฒิพร พะทวีสุข

ทีมชายรุ่นไม่เกิน 60 กก. เจริญทอง
 ทีมชายรุ่นไม่เกิน 71 กก. เจริญเงิน
 นายสมชาย บุญชัย
 บุคคลชาย รุ่นไม่เกิน 71 กก. เจริญทอง
 นายเชษฐ สุรัตน์ตะนันท์กุล

ทีมหญิงรุ่นไม่เกิน 50 กก. เจริญทอง
 ทีมหญิงรุ่นไม่เกิน 54 กก. เจริญทอง
 บุคคลชายรุ่นไม่เกิน 48 กก. เจริญทอง
 นายบุญเลิศ ผลอินทร์หอม

ทีมหญิงรุ่นไม่เกิน 54 กก. เจริญทอง
 บุคคลชายรุ่นไม่เกิน 56 กก. เจริญทองแดง
 นายเพิ่มศักดิ์ สุขภาณี
 บุคคลหญิง รุ่นไม่เกิน 50 กก. เจริญทอง
 น.ส. สันทนา แสงสมจิตต์
 ทีมชาย รุ่นมากกว่า 65 กก. เจริญทองแดง

การแข่งขันกรีฑา

กรีฑา เจริญเงิน

การแข่งขันวอลเลย์บอล

ทีมชาย เจริญทอง
 ทีมหญิง เจริญเงิน

การแข่งขันว่ายน้ำ

ฟรีสไตล์ 1,500 เมตร (ชาย) เจริญทอง
 นายมนูญ ผลศรีทรา สหิติ 20.09.01
 กบ 100 เมตร (ชาย) เจริญทองแดง
 นายสุสันต์ มงกุฎทอง สหิติ 1:17.56
 ผัดฟรีสไตล์ 4 X 200 เมตร (ชาย) เจริญทองแดง
 ทวีชัย 200 เมตร (ชาย) เจริญทองแดง
 นายวีระพล ศักขอม สหิติ 2:32.78
 ฟรีสไตล์ 200 เมตร (ชาย) เจริญทอง , เจริญทองแดง
 - เจริญทอง นายพอล เหลืองนิมิตร์มาศ สหิติ 2:24.69
 เจริญทองแดง นายวิงสี อาดิษฐ์วิระ สหิติ 2:29.95
 กบ 200 เมตร (ชาย) เจริญทอง , เจริญทองแดง
 เจริญทอง นายเมธีง แม้นเสนา สหิติ 2:45.68
 เจริญทองแดง นายสุสันต์ มงกุฎทอง สหิติ 2:49.70
 เดี่ยวผสม 200 เมตร (หญิง) เจริญทองแดง
 น.ส. สมศิริ จงวัณห์ สหิติ 3:30.38
 เดี่ยวผสม 200 เมตร (ชาย) เจริญเงิน
 นายวีระพล ศักขอม สหิติ 2:30.14
 ผัดฟรีสไตล์ 4 X 100 เมตร (ชาย) เจริญทอง สหิติ 4:07.08
 ฟรีสไตล์ 400 เมตร (ชาย) เจริญทอง
 นายมนูญ ผลศรีทรา สหิติ 5:03.88
 ม้าเดี่ยว 200 เมตร (ชาย) เจริญเงิน
 นายทวีเกียรติ พรหมกันสมภิติ สหิติ 2:43.69
 ฟรีสไตล์ 100 เมตร (ชาย) เจริญทองแดง
 นายพอล เหลืองนิมิตร์มาศ สหิติ 1:01.18

เดี่ยวผสม 400 เมตร (ชาย) เจริญทอง , เจริญเงิน
 เจริญทอง นายมนูญ ผลศรีทรา สหิติ 5:24.72
 เจริญเงิน นายทวีเกียรติ พรหมกันสมภิติ สหิติ 5:51.09
 ผัดผสม 4 X 100 เมตร (ชาย) เจริญเงิน สหิติ 4:37.24

การแข่งขันโปโลน้ำ

โปโลน้ำ เจริญเงิน

การแข่งขันฮอกกี

ทีมชาย เจริญทอง

แต่งงานไป

ต่อจากหน้า 5

วิธีการวัดและประเมินผลของอาจารย์โดยการออกข้อสอบจาก
 เนื้อหาที่ท่านสอนในชั้นเรียนเท่านั้น เป็นการบังคับไปในตัวให้
 นักศึกษาค้นคว้าหาข้อเรียนตามตารางสอนอย่างขาดไม่ได้เหมือน
 กับการเรียนการสอนตามมหาวิทยาลัยปิดธรรมดา ๆ

เพราะอะไรอาจารย์ ม.ร.จึงได้ทำอย่างนี้ได้ แล้วสาวที่มี
 อยู่ละมีไว้ทำไมหรือเพราะตัวว่านี่ไม่ใช่ตัวที่ท่านแต่งเองสำหรับ
 กระบวนวิชาในดอกหรือ หรือว่าท่านเป็นเพียงผู้สอนแต่มีผู้ที่สอน
 กระบวนวิชานั้นเดิมเป็นผู้แต่งขึ้นมา ข้าพเจ้านั้นทำไม่ท่านไม่แต่ง
 คู่มือหรือแผ่นปลิวประกอบคำบรรยายหรือแม้แต่นะแนวข้อสอบ
 หรือคำบรรยายสรุปก็ไม่ได้ให้นักศึกษาได้ใช้บ้าง แทนที่จะให้นักศึกษา
 ไปหังฟังกี่ใครไม่สู้ที่ขึ้นแกก็อ่อนรอบบริเวณมหาวิทยาลัย เพราะ
 อะไร...เพราะอะไร...ใครก็ได้ช่วยตอบที!

เคยได้ยินได้ฟังอาจารย์ท่านบ้านกันเหลือเกินเรื่องจะแต่ง
 สาวสักเล่มหนึ่งกว่าจะสำเร็จออกมาให้นักศึกษาใช้กันได้ ท่าน
 อาจต้องการเวลา ส่วนตัวอย่างน้อยสักคนพียงที่จะช่วยทำอะไร
 ให้ท่านบ้าง เพราะท่านไม่ใช่คนธรรมดาหรืออาจจะเป็นเครื่อง
 Word processor สักตัวแทนสำนักงานทั้งสำนักงานกันจะดี
 และท่านต้องการเวลาสำหรับสร้างสรรค์มากด้วย ไม่จำเป็นต้อง
 เป็นเวลาราชการที่ท่านก็ทำงานของท่านได้ งานของท่านแต่ละชิ้น
 ซึ่งไม่ได้มีแต่แต่งตัวว่าท่านนั้น ถึงมีงานเตรียมการสอน งาน
 ตรวจข้อสอบหลังจากออกข้อสอบแล้ว งานวิจัย ฯลฯ ก็ไม่
 จำเป็นที่จะต้องปรับปรุงแต่งขึ้นภายในสำนักงานอย่างงานธุรการ
 เพราะท่านได้รับอนุญาตแล้วโดยหลักการให้ทุกพักได้เป็นแรมปี
 โดยไม่ต้องผูกพันท่านไว้กับโต๊ะทำงานที่มหาวิทยาลัย เพื่อที่ท่าน
 จะได้ไปสร้างสรรค์งานที่ใหม่ ๆ ก็ได้ในจักรวาลนี้

แต่.....ท่านก็ตั้งวิสัยทัศน์และปัจจัยอื่น ๆ อีกมากด้วย ที่
 มหาวิทยาลัยยังมีให้ท่านไม่ได้ ท่านจึงต้องแต่งกันไปตามมีตามเกิด
 อยู่ตามเดิม เฮ้อ! เอนก.....

ทัศนะ

ต่อจากหน้า 7

"ความเสียหายที่มหาวิทยาลัยได้รับจากน้ำท่วมนี้ ทำให้รู้สึก
 เสียหายงบประมาณของมหาวิทยาลัยและทำให้เกิดความล่าช้าใน
 การจัดสอนซึ่งจะมีผลกระทบต่อนักศึกษาด้วย แต่ทราบว่ามีมหาวิทยาลัย
 ก็ได้พยายามอย่างเต็มที่ที่จะจัดสอนโดยเร็วที่สุดละ"

"สวป.ได้เปิดทำงานตามปกติตั้งแต่ 27 พ.ย. 26 เป็นต้นมา
 โดยเจ้าหน้าที่หนักเวียมาทำงาน 1 ใน 3 แต่ก็มีนักศึกษาขาดเรียนไม่
 มากนัก ส่วนใหญ่มาติดต่อเรื่องหนังสือสำคัญต่าง ๆ งานบอกเลิก
 เพิ่มกระบวนวิชาที่มีบ้าง มีปัญหาอะไรเกี่ยวกับงานของ สวป.
 โทร.มาสอบถามได้ละค่ะ ที่หมายเลข 3147427 ค่ะ"

สำรวจความเสียหาย

ต่อจากหน้า 1

การไม่ได้ เพราะตู้เคเบิลจมน้ำ กำลัง
 ขอให้องค์การโทรศัพท์มาแก้ไข ส่วน
 สายในนั้นเจ้าหน้าที่กองอาคารเจ้าหน้าที่
 ได้แก่โยธาใช้การได้แล้ว
 ในเรื่องงานพาหนะของมหา
 วิทยาลัยที่จอดหน้าอาคารชั้นล่างของ
 อาคารต่าง ๆ นั้น ได้ทะยอยนำ
 รถยนต์ขนาดเล็กที่ได้รับความเสียหาย
 บรรทุกใส่เรือเพื่อนำออกไปซ่อมภาย
 นอกแล้ว ส่วนรถขนาดใหญ่เช่นรถบัส

หรือรถบรรทุก ส่งรอให้ระดับน้ำ
 ภายใน ม.ร.ลดลงเหลือ 10 - 20 ซม.
 จึงจะลากออกไปซ่อมได้

นายสมศักดิ์ สันธิมาศ กล่าว
 ต่อไปว่า งานหนักของกองอาคาร
 สถานที่คือ กวทำความสะอาด
 บริเวณมหาวิทยาลัยภายหลังน้ำลด
 โดยจะต้องกวาดถนนซึ่งเต็มไปด้วยดิน
 เสน และเก็บขยะมูลฝอย รวมทั้งทำ
 ความสะอาดอาคารต่าง ๆ ที่น้ำเข้า
 ภายในเนื้อที่ 300 ไร่ ซึ่งจะระดมเจ้า
 หน้าที่ของกองอาคารฯ ประมาณ
 300 คน รับผิดชอบภายในพื้นที่ที่มีอาคาร

และจะพยายามให้แล้วเสร็จภายใน
 7 วัน "เราจะพยายามอย่างที่สุดเพื่อ
 ความพร้อมของอาคารสถานที่ในการ
 สอนครับ"



ม.ร.0601.033.0332/2526.13.27 [012-012]

ยื่นยื่น

อ.สมชาย น้อยง่า ผู้อำนวยการสำนักบริการทางวิชาการและทดสอบประเมินผล (สวป.) ชี้แจงกับ "ข่าวสามหน้า" ว่า นำท่วมมหาวิทยาลัยครั้งนี้ทำให้เครื่องคอมพิวเตอร์ที่อาคาร สวป.หลังเก่าเสีย ไม่สามารถใช้งานได้ อีกต่อไป ก็เนื่องมาจากเครื่องคอมพิวเตอร์เครื่องนี้เคยใช้งานไม่ได้มาครั้งหนึ่งแล้ว เมื่อครั้งที่นำท่วมมหาวิทยาลัย ปี 2523 ซึ่งหลังจากนั้นบริษัทผู้รับผิดชอบ ได้ดำเนินการซ่อมแซมให้แล้วแต่เครื่องคอมพิวเตอร์ก็ไม่อยู่ในสภาพสมบูรณ์นัก ทางบริษัทฯ ก็เคยแจ้งมหาวิทยาลัยเตรียมจัดหาเครื่องใหม่ได้แล้ว มหาวิทยาลัยจึงได้ตั้งคณะกรรมการขึ้นมาเพื่อจัดหาคอมพิวเตอร์เครื่องใหม่ซึ่งกำลังอยู่ในระหว่างการค้าพิจารณา เพราะตามระเบียบแล้ว มีขั้นตอนยุ่งยากและซับซ้อนมาก มหาวิทยาลัยจะต้องได้รับความเห็นชอบจากทบวงมหาวิทยาลัย และคณะกรรมการคอมพิวเตอร์แห่งชาติ จึงต้องใช้เวลานานพอสมควร

ผู้อำนวยการ สวป.กล่าวว่า นำท่วมครั้งนี้ระดับน้ำสูงมาก สวป.ได้พยายามป้องกันไม่ให้น้ำเข้าอาคาร สวป.หลังเก่าอย่างเต็มที่แล้ว โดยได้ก่อกั้นด้วยซีเมนต์สูงถึงระดับหน้าต่างของตัวอาคารแล้วเสริมด้วยกระสอบทรายอีกชั้นหนึ่ง สำหรับตัวเครื่องคอมพิวเตอร์ได้หนุนให้สูงขึ้น และมีเครื่องสูบน้ำ 2 เครื่องสูบน้ำออก มีเจ้าหน้าที่เฝ้าตลอด 24 ชั่วโมง แต่ก็ไม่สามารถป้องกันได้เพราะระดับน้ำสูงกว่าหน้าต่างอาคาร สวป.หลังเก่าประมาณ 1 คืบกว่า รวมทั้งมีแรงดันของน้ำที่ทะลุขึ้นเข้ามาด้วย น้ำเข้ามาในอาคารตั้งแต่คืนวันที่ 19 ตุลาคม เป็นต้นมา แต่น้ำไม่เข้าตัวเครื่อง อย่างไรก็ดีทำให้สมองกลของเครื่อง (CPU) เสื่อม เพราะเครื่องคอมพิวเตอร์นั้นจะต้องอยู่ในสถานที่ซึ่งมีอุณหภูมิและความชื้นที่เหมาะสม

ต่อคำถามที่ว่าคอมพิวเตอร์เคยได้รับความเสียหายจากนำท่วมเมื่อปี 2523 แล้ว ทำไมไม่เคลื่อนย้ายให้ไปอยู่ในชั้นที่สูง ๆ เพื่อความปลอดภัยนั้น อ.สมชาย น้อยง่า กล่าวว่า หลังจากนำท่วมเมื่อปี 2523 เคยคิดที่จะย้ายเครื่องคอมพิวเตอร์ไปไว้ที่ สวป.ชั้น 4 (อาคารใหม่) แต่เนื่องจากต้องเสียค่าใช้จ่ายในการขนย้ายสูงถึง 3 ล้านบาท จึงคิดว่าไม่คุ้มและไม่มั่นใจความปลอดภัยในการขนย้ายรวมทั้งมีโครงการจะจัดหาเครื่องใหม่ สวป.จึงไม่ได้เคลื่อน

ย้ายเครื่องไปจากอาคาร สวป.หลังเก่า โดยจะรอให้ได้เครื่องใหม่เสียก่อน และไปติดตั้งที่ สวป. ชั้น 4

สำหรับความเสียหายที่เครื่องคอมพิวเตอร์ได้รับครั้งนี้ ผู้อำนวยการ สวป.ชี้แจงว่า บริษัทฯ จะเป็นผู้รับผิดชอบค่าเสียหายทั้งหมด เพราะมหาวิทยาลัยเช่าจากบริษัท ซึ่งตามสัญญาเช่า ความเสียหายที่เกิดขึ้นผู้ใช้เช่าจะต้องรับผิดชอบ และเนื่องจากเครื่องไม่สามารถใช้งานได้แล้ว มหาวิทยาลัยก็จะบอกเลิกสัญญาเช่ากับบริษัทฯ ต่อไป

อ.สมชาย น้อยง่า กล่าวว่า คอมพิวเตอร์ที่ สวป.หลังเก่านี้ได้รับผลกระทบ Process งานต่าง ๆ ของมหาวิทยาลัย เช่น การสอบ การลงทะเบียนเรียน และ ฯลฯ โดยเป็นขบวนการ Print Out ข้อมูลจากเครื่อง OPR ที่ชั้น 4 ดังนั้นเมื่อเครื่องที่ สวป.หลังเก่าเสียก็ทำให้ขั้นตอนการทำงานในส่วนนี้ต้องชะงักไป แต่เพื่อไม่ให้กระทบกระทบต่อมหาวิทยาลัยก็ได้แก้ไขปัญหานี้เฉพาะหน้าโดยการไปขอใช้เครื่องของกรมไฟฟ้าส่วนภูมิภาค ตั้งแต่วันที่ 10 พฤศจิกายน 2526 เป็นต้นมา ในระหว่างนอกเวลาราชการ 16.30 - 22.00 น.

สำหรับงานที่นำไปใช้เครื่องที่การไฟฟ้าส่วนภูมิภาค มีการจัดสอบภาค 1 / 2526 การลงทะเบียนเรียนภาค 2/2526 การพิมพ์ Transcript ภาค 2/2526 และภาคฤดูร้อน/2526

ส่วนการแก้ไขปัญหาระยะยาวนั้น ผู้อำนวยการ สวป.กล่าวว่าที่ประชุมทปม. เมื่อวันที่ 9 พฤศจิกายน 2526 ได้อนุมัติให้ไปเช่าเวลาของเครื่องคอมพิวเตอร์ในระบบเดียวกัน เพื่อให้งานเป็นไปอย่างต่อเนื่อง จนกว่าจะได้เครื่องใหม่ซึ่งขณะนี้ยังอยู่ระหว่างการพิจารณาของทบวงฯ คาดว่าใช้เวลาไม่ใช่นานกว่า 1 ปีเป็นอย่างเร็ว

"ผมขอขอบคุณทุกคนมั่นใจว่า ถึงแม้คอมพิวเตอร์จะเสียหาย แต่จะไม่มีปัญหาในเรื่องผลกระทบทบต้องงานของมหาวิทยาลัย งานต่าง ๆ ที่ใช้เครื่องคอมพิวเตอร์จะไม่มีการหยุดชะงัก ขณะนี้ข้อสอบภาค 1/2526 ที่สอบใน 5 วันแรกก่อนนำท่วมก็ตรวจจากเครื่อง OPR ที่ชั้น 4 เสร็จหมดแล้ว และผมคิดว่าความเสียหายของเครื่องคอมพิวเตอร์จากนำท่วมครั้งนี้คงเป็นครั้งสุดท้าย ต่อไปคงไม่มีเหตุการณ์เช่นนี้เกิดขึ้นอีก" ผู้อำนวยการ สวป.กล่าวในที่สุด.

ฝนกระหน่ำซ้ำ

จนเห็นเกาะกลางถนนรามาฯแห้ง และน้ำไม่ท่วมบริเวณทางรถไฟด้านถนนพัฒนาการ เพื่อให้มหาวิทยาลัยสามารถจัดสอบได้ แต่จากการที่ฝนตกหนักลงมาติดต่อกัน ทำให้น้ำท่วมในบริเวณที่จอดรถอีก และสำนักบริหารน้ำก็ไม่กล้าขึ้นขันว่าน้ำจะลดลงเมื่อใด เพราะไม่อาจคาดคะเนสถานการณ์รวมชาติได้

จากการที่พระบาทสมเด็จพระเจ้าอยู่หัวได้เสด็จ ทอดพระเนตรพื้นที่น้ำท่วมซีคอนสแควนกรุงเทพฯ มหานครซึ่งถูกน้ำท่วมมาเป็นเวลากว่า 2 เดือน เมื่อวันที่ 7 พ.ศ.นี้ และทรงมีกระแสรับสั่งให้เจ้าหน้าที่ที่เกี่ยวข้อง 4 ฝ่ายเข้าเฝ้า ได้แก่ กรุงเทพมหานคร กรมชลประทาน กรมทางหลวง และกองกำลังรักษาพระนคร และได้มีพระราชดำริให้ร่วมกันหาทางให้น้ำได้ลดลงให้เร็วที่สุดเท่าที่จะเร็วได้ ปัญหาที่เมื่อขณะนั้นคือ น้ำที่ถูกสูบออกไปแล้ว กลับมีน้ำทุ่งไหลเข้ามาเสริมตลอดเวลา ซึ่งทรงมีพระราชดำริให้ทางตัดน้ำทุ่งเหล่านี้ไหลลงสู่ทะเลให้ได้

เจ้าโครงการฯ เพื่อเร่งระบายน้ำออกจากพื้นที่น้ำท่วมซึ่งในเขตกรุงเทพฯ มหานครเพื่อสนองพระราชดำริดังกล่าว มี 2 งานใหญ่ ๆ งานแรกคือ งานสูบน้ำให้แห้งโดยสูบน้ำลงสู่ทะเลโดยให้เสริมคันดินกั้นน้ำถนนแนวเกล้า - ถนนสุขุมวิท และถนนกึ่งแก้ว ให้สามารถกั้นน้ำไม่ให้ไหลเข้ามาในเขตกรุงเทพฯ ได้ ปรับปรุงสภาพท่อลอดตลอดจนสภาพคลองสายต่าง ๆ ที่ลอดใต้สะพานตามทางหลวงสายบางนา - ตราดจนถึงคันดินแยกบางนาจนถึงคลองลาดกระบังให้น้ำไหลผ่านได้สะดวก งานปรับปรุงสภาพคูคลองต่าง ๆ เพื่อผันน้ำด้านฝั่งตะวันออกของ ทปม.ลงสู่ด้านทิศใต้จนถึงคลองสำโรง ตลอดจนการขยายขนาดร่องทางน้ำให้สามารถระบายน้ำได้สะดวกรวดเร็วขึ้น งานสร้างร่อนน้ำในคลองแสนแสบและคลองพระโขนงนับตั้งแต่แนวถนนบางกะปิ - บางนา จนถึงแนวถนนแนวเกล้า - ถนนกึ่งแก้ว ให้เร่งตรวจสอบ ซ่อมแซมปรับปรุงที่ชำรุดต่าง ๆ ให้สามารถกั้นน้ำได้ตามแนวได้ตลอดทวิภาคีต่าง แนวคลองพระยาสุเรนทร์ แนวคลองลาดบัวขาว และทำนบในคลองแสนแสบกับคลองพระโขนง ตลอดจนทำนบตามแนวถนนสายบางกะปิ - บางนา และงานสร้างและปิดที่นบปากคลองสามแควบนถนนบางกะปิ - บางนา ส่วนงานที่เร่งได้แก่การระบายน้ำที่ท่วมซึ่งอยู่ในเขตพระโขนง และ

ย่านบางนา โดยให้ตรวจสอบปรับปรุงท่อลอดต่าง ๆ เพื่อให้น้ำไหลได้สะดวกยิ่งขึ้นคือ ท่อลอดคลองบางอ้อบริเวณที่ติดกับถนนสุขุมวิท และท่อลอดคลองบางจากและท่อลอดคลองเจ๊กที่ติดกับทางด่วนพิเศษ รวมทั้งเพิ่มเครื่องสูบน้ำตามจุดต่าง ๆ ดังกล่าวด้วย ให้ตรวจสอบหาแนวทางการระบายน้ำอื่น ๆ ที่จะระบายน้ำจากบริเวณที่น้ำท่วมซึ่งอยู่สองฝั่งถนนสุขุมวิท ตั้งแต่คลองพระโขนงจนถึงทางหลวงสายบางนา-ตราด โดยชักน้ำไปลงคลองบางอ้อ คลองบางจากและคลองเจ๊ก นอกจากนั้นก็ไหลผ่านท่อลอดถนนสุขุมวิทและไหลผ่านท่อลอดทางด่วนพิเศษ หากได้ปฏิบัติงานตามแผนดำเนินการโครงการเร่งระบายน้ำออกจากพื้นที่น้ำท่วมซึ่งบริเวณ ทปม.ตามพระราชดำริดังกล่าวเสร็จเรียบร้อยแล้ว คาดว่าสภาพน้ำท่วมซึ่งบริเวณทุ่งพระโขนง ทุ่งลาดพร้าว บางกะปิ และคูขวิดด้วย จะมีสภาพคล่องได้อย่างรวดเร็วขึ้นต่อไป

นายเล็ก จินดาสงวน ผู้ช่วยอธิบดีกรมชลประทาน ให้สัมภาษณ์ "ข่าวสามหน้า" เมื่อค่ำวันที่ 9 พ.ศ.นี้ว่ากรณียองมหาวิทยาลัยรามคำแหงนั้นจากการประเมินความสามารถในการป้องกันน้ำท่วมแล้วเห็นว่า หากสภาพการณ์เช่นปี 2523 จะสามารถป้องกันได้ ซึ่งทราบว่ามีเดือนกันยายนสามารถป้องกันได้สำเร็จ เหตุที่น้ำทะเลเข้าสู่ภายในบริเวณมหาวิทยาลัยเพราะปริมาณน้ำฝน ซึ่งเวลาเหตุการณ์ดังกล่าวไม่ได้ ได้มากเป็น 2 เท่าจากปี 2523 (ก.ย. - ต.ค. 2526 ปริมาณน้ำฝน 1,405.2 มม.) ในพื้นที่ซีคอนสแควนรวม 2,000 ไร่.กม. ทำให้เกิดน้ำขึ้นในพื้นที่บึงน้ำด้านลูกบาศก์เมตร "ผมว่า มหาวิทยาลัยป้องกันได้เต็มที่แล้ว แต่แรงดันแรงดันของน้ำที่ดันทุ่งลงมาจำนวนมากที่ไหล ๆ ก็พัง ถ้าเราไม่เร่ง ผมว่าหนักข้อมาก"

ต่อคำถามที่ว่าทำไมการระบายน้ำจะเป็นไปได้ช้ามาก ผู้ช่วยอธิบดีกรมชลประทานกล่าวว่า เป็นเพราะน้ำฝนที่ตกเป็นจำนวนมาก ดันน้ำบนทุกแห่งไหลเข้าเข้ามา แม่น้ำต้นน้ำแม่กลองซึ่งเป็นแนวเขื่อนกั้นของกรุงเทพฯ ซีคอนสแควนระดับน้ำยิ่งสูงไหลเข้าเข้ามาสูงถึง 80 ซม.แม้ว่าจะเร่งระบายน้ำอย่างไรก็ไม่ทัน เพราะมีน้ำเสริมเข้ามาแทนที่ตลอดเวลา ประกอบกับฝนยังคงตกหนักต่อเนื่องตลอดเวลา "เป็นการยากมากที่จะทำให้น้ำลดลงภายในสัปดาห์หรือสองสัปดาห์"

ส่วนโครงการพระราชดำริที่ให้สกัดน้ำไม่ให้เข้ามาในพื้นที่นั้นจะได้ผลเมื่อใด นายเล็ก จินดาสงวน กล่าว

ว่า คาดว่าวันที่ 20 พ.ศ.คงจะรู้ผลว่าสามารถสกัดน้ำได้เพียงใด แต่จากโครงการพระราชดำริครั้งนี้ ตนเข้าใจว่าสามารถระบายน้ำทางซีคอนสแควนออกทะเลได้มากเป็นผลให้น้ำไม่ทะลักมาสู่คลองแสนแสบ การระบายน้ำแถบบางกะปิ รวมค่าแห่ง คงจะลดลงตามไปด้วย

ผู้สื่อข่าวถามว่าน้ำจะลดลงหมดเมื่อใด ผู้ช่วยอธิบดีกรมชลประทานกล่าวว่าขณะนี้ยังไม่อาจคาดคะเนสถานการณ์อะไรได้มากนัก ต้องดูผลจากโครงการพระราชดำริเสียก่อนจึงจะตอบได้ "ผมไม่มีมันใจว่าเดือนธันวาคมนี้ จะทำให้มหาวิทยาลัยรามคำแหงจัดสอบได้โดยสะดวกหรือไม่ เรื่องการระบายน้ำนี้ต้องเข้าใจด้วยการจะเข้าไปแก้ไขจุดใดจุดหนึ่งก็ไม่ได้ ขอให้ท่านลดลง ต้องแก้ไขระบบรวมทั้งหมดไม่ให้น้ำดีเข้ามาในพื้นที่ซึ่งจะได้ผล ซึ่งทุกฝ่ายได้เร่งช่วยกันอยู่แล้ว เพราะไม่มีฝ่ายใดอยากให้น้ำท่วมนาน ๆ เลย"

ต่อคำถามว่าปีหน้าน้ำจะท่วมหนักยิ่งขึ้นหรือไม่ นายเล็ก จินดาสงวนตอบว่า แม้ปีหน้าฝนจะตกหนักอย่างนี้ มหาวิทยาลัยรามคำแหงก็ไม่เสียหายเท่าปีนี้ เพราะปีนี้กรมชลประทานได้รับอนุมัติงบประมาณกว่า 100 ล้านบาท ให้ดำเนินการโครงการตามพระราชดำริ (พ.ศ.2523) จาก ทปม.แล้ว ซึ่งจะสกัดน้ำไม่ให้ไหลเข้ามาท่วมซีคอนสแควนของกรุงเทพฯ ได้ยาก ส่วนพื้นที่ซีคอนสแควนมีแผนระบายน้ำซึ่ง ดร.อาณัติ อาภาภิรมย์ กำลังดำเนินการอยู่ คือ ตั้งโรงสูบน้ำทิ้งตามท่าถนนต่าง ๆ และเมื่อต้นฤดูฝนจะสูบน้ำจากคลองต่าง ๆ ให้แห้งไว้ก่อน เมื่อฝนตกหนักจะมีคลองรับน้ำได้เต็มที่ และสูบน้ำออกตามประตูน้ำสูบน้ำเจ้าพระยาได้อย่างรวดเร็ว"

ร.ศ.สุขุม นวลสกุล อธิการบดี กล่าวกับข่าวสามหน้าว่า มหาวิทยาลัยรู้สึกไม่สบายใจมาก ที่ไม่สามารถกำหนดตรวจสอบได้โดยขณะนี้ เพราะไม่มีฝ่ายใดกล้ายืนยันแน่นอนว่าน้ำจะลดลงเมื่อใด มหาวิทยาลัยได้เตรียมแผนการสอบครั้งแล้วครั้งเล่า แต่ก็ต้องเลื่อนออกไปทุกคราว ตนเองอยากจะไม่มีการจัดสอบโดยเร็วที่สุด เพราะเป็นห่วงนักศึกษาที่ต้องกระวนกระวายใจ รอฟังข่าวตลอดเวลาโดยไม่มีความหวังแน่นอน พยายามติดต่อประสานงานกับทุกฝ่ายตลอดเวลา อย่างไรก็ตามถึงที่สุดต้นเดือนธันวาคมนี้ มหาวิทยาลัยคงมีคำตอบที่แน่ชัดเกี่ยวกับเรื่องกำหนดเวลาสอบส่วนที่ค้างให้นักศึกษารวม

หนังสือพิมพ์ข่าวสามหน้า

ที่พิมพ์ : ๑๗ ธันวาคม ๒๕๒๖

บรรณาธิการ : นายใหญ่ สุวีริยา

บรรณาธิการช่วย : น.ส.สิริ วัฒนศิริ น.ส.ฉวี วัฒนศิริ

กองบรรณาธิการ : ซอย ๓๗ ถนน ๓๑๑ แขวง ๒๒ เขต บางเขน กรุงเทพฯ ๑๐๓

โทร : ๒๕๖-๒๒๐๒, ๒๒๐๓, ๒๒๐๔, ๒๒๐๕, ๒๒๐๖

พิมพ์ที่ : โรงพิมพ์ธรรมสาร กรุงเทพมหานคร

เลขที่ : ๒๒๐๒

ISSN : ๐๘๖-๓๗๖๘

Copyright © ๑๙๘๖ โดย บริษัท ข่าวสามหน้า จำกัด

สงวนลิขสิทธิ์ ๒๕๒๖-๒๕๒๗

คณะกรรมการประชาสัมพันธ์ ปีการศึกษา ๒๕๒๖

นายกฯ : นายใหญ่ สุวีริยา

รองนายกฯ : นายใหญ่ สุวีริยา

เลขาธิการ : นายใหญ่ สุวีริยา

กรรมการ : นายใหญ่ สุวีริยา

กอง บก. และกองจัดการ

๒๒ ADI ชั้น ๒ โทร : ๒๕๖-๒๒๐๒

ติดต่อ : นายใหญ่ สุวีริยา

๒๒ ADI ชั้น ๒ โทร : ๒๕๖-๒๒๐๒

๒๒ ADI ชั้น ๒ โทร : ๒๕๖-๒๒๐๒

๒๒ ADI ชั้น ๒ โทร : ๒๕๖-๒๒๐๒

๒๒ ADI ชั้น ๒ โทร : ๒๕๖-๒๒๐๒

