



# ข่าวรวมควาแคง

RAMKHAMHAENG UNIVERSITY NEWSLETTER

ฉบับที่  
**๒๓**

๑๓ ตุลาคม ๒๕๒๙

ปีที่ ๑๖  
ปีการศึกษา ๒๕๒๙

เป็นสื่อกลาง ระหว่างมหาวิทยาลัยกับนักศึกษา

ราคา ๗/๕ สตางค์

รู้จักอภัย

ตั้งใจศึกษา

บูชาพ่อขุน

สนองคุณชาติ



การสอบไล่ การสอนไล่ ภาค ๒/๒๕๒๙ ของมหาวิทยาลัย ระหว่างวันที่ ๑-๒๗ ตุลาคม ๒๕๒๙ ณ สนามสอบ รามคำแหง ๑ รามคำแหง ๒ และโรงเรียน ภายนอก อีก ๗ แห่ง

## งานสัปดาห์ทอดเจตนารมณ์ ๑๔ ตุลาคม ทุกพรรค นศ. ในรามฯ ประกาศสนับสนุน

ในวันอังคารที่ ๑๔ ตุลาคม ๒๕๒๙ จะครบรอบปีที่ ๑๓ ของเหตุการณ์ประวัติศาสตร์ทางการเมืองของไทย เมื่อวันที่ ๑๔ ตุลาคม ๒๕๑๖ พระบาทสมเด็จพระเจ้าอยู่หัวทรงพระราชทานชื่อวันสำคัญครั้งนั้นว่า "วันมหาวิปโยค" โอกาสนี้มีการจัดงานสัปดาห์ทอดเจตนารมณ์วาระ ๑๔ ตุลาคม ๒๕๑๖ โดยการจัดงานรำลึก จัดนิทรรศการ สัมมนาทางวิชาการ อภิปราย การแสดง พิธีทางศาสนา วางพวงมาลา ถวายสดุดี ซึ่งทางคณะกรรมการองค์การนักศึกษา สภานักศึกษา พรรคนักศึกษาทุกพรรค และบัณฑิตของมหาวิทยาลัยรามคำแหง ประกาศสนับสนุนโดยทั่วกัน และวางพวงมาลา ณ ฐานอนุสาวรีย์ฯ

อ่านต่อหน้า ๑๑

## ส. ศิวรักษ์ มองรามคำแหง กนจบจากรามฯ ได้เปรียบกว่าที่อื่น

เมื่อวันที่ ๒๑ กันยายน ๒๕๒๙ ณ ห้องประชุมประมวล กุลมาตย์ คณะกรรมการฝ่ายวิชาการและวิจัย คณะอนุกรรมการฝ่ายจัดทำหนังสืออนุสรณ์ ๑๕ มหาวิทยาลัยรามคำแหง ได้จัดให้มีการปาฐกถาในหัวข้อ "๑๕ ปีรามคำแหง ในทัศนะของ ส.ศิวรักษ์" โดยเชิญ นายสุลักษณ์ ศิวรักษ์ เป็นผู้บรรยาย ส. ศิวรักษ์ กล่าวในช่วงต้นว่า ได้ สาระสำคัญคือ เรียนเพื่อรู้จักตัวนักศึกษาในระดับอุดมศึกษาไม่จำเป็น เอง มหาวิทยาลัยรามคำแหงส่วนต้องมีอาจารย์สอน เรียนด้วยตนเอง

อ่านต่อหน้า ๑๒

## ใบสมัคร นศ.ใหม่ ภาค ๒ ขายถึง ๑๗ ตุลาคม นี้

ตามที่มหาวิทยาลัยกำลังรับสมัครนักศึกษาใหม่ ในภาค ๒/๒๕๒๙ ซึ่งเป็นถาวรรับสมัครทางไปรษณีย์นั้น การจำหน่ายใบสมัครจะเปิดขายจนถึงวันที่ ๑๗ ตุลาคม ๒๕๒๙ ส่วนการรับสมัครจะเปิดรับสมัครทางไปรษณีย์จนถึงวันที่ ๑๐ พฤศจิกายน ๒๕๒๙

มหาวิทยาลัยจึงขอให้ผู้ประสงค์จะสมัครเป็นนักศึกษาใหม่ในภาค ๒/๒๕๒๙ รีบติดต่อซื้อใบสมัครภายในวันที่ ๑๗ ตุลาคม ๒๕๒๙ โดยสามารถซื้อด้วยตนเองได้ที่ ฝ่ายรับสมัคร อาคาร สวป. ชั้น ๓ (ในทุกวันที่มีการสอบ) ในราคาชุดละ ๔๐ บาท หรือจะสั่งซื้อทางไปรษณีย์ได้ที่ ตู้ ปณ. ๒๔ - ๑๐๐๒ ปท.รามคำแหง กทม. ๑๐๒๔๑ พร้อมส่งธนาคารในราคาชุดละ ๔๕ บาท (รวมค่าส่ง) การรับสมัครนักศึกษาใหม่

อ่านต่อหน้า ๑๒

## ทำเทพเพลงมหาวิทยาลัยชุดใหม่ ระดมนักร้อง นักแต่งเพลง คับคั่ง

มหาวิทยาลัยปรับปรุงเทพเพลงมหาวิทยาลัยร่วมเฉลิมฉลองงานครบรอบ ๑๕ ปี ระดมนักร้องยอดนิยมและบรรณครูเพลงในวงการร่วมร้องและแต่งเนื้อร้อง - ทำนองเพลงมหาวิทยาลัยชุดใหม่ โดยมีนักประพันธ์ใหญ่ "วาทิต" ให้แนวคิดในแต่ละเพลงเพื่อให้สอดคล้องกับเอกลักษณ์เฉพาะตัวของ ม.ร.

อ่านต่อหน้า ๑๒

## เตรียมภาพถ่ายเทพโทรทัศน์ชุด "๑๕ ปี.ร."

### ให้ศิษย์เก่าส่งจองเพื่อใช้จัดงานฉลอง

ตามที่มหาวิทยาลัยจะครบรอบการสถาปนาปีที่ ๑๕ ในวันที่ ๒๑ พฤศจิกายน ๒๕๒๙ และในโอกาสนี้ มหาวิทยาลัยมีนโยบายให้จัดงานเฉลิมฉลอง "๑๕ ปีรามคำแหง" ในทุกจังหวัดทั่วประเทศ โดยให้ศิษย์เก่าในแต่ละจังหวัดเป็นผู้ดำเนินการ ซึ่งมีเป้าหมายในการจัดงานว่า เพื่อให้เกิดการรวมตัวของศิษย์เก่าในการร่วมกันทำกิจกรรมที่เป็นประโยชน์ต่อส่วนรวม นั้น

ขณะนี้ มหาวิทยาลัยได้รับแจ้ง คำแห่ง" ตามนโยบายของมหาวิทยาลัย โดยกำหนดจัดงานพร้อมกันกว่า ๓๐ จังหวัด และศิษย์เก่าแต่ละคณะในกรุงเทพมหานคร อีก ๗ แห่งที่จะจัดงานเฉลิมฉลอง "๑๕ ปีราม-

อ่านต่อหน้า ๑๒



นี้แน่นอน สภกรณ์รณคัมมหาวิทยาลัยรามคำแหง จำกัด ดำเนินการก่อสร้างปริมณัม ๗ บริเวณ ฐานหน้า GB ๒ (ใกล้ที่ทำการคณะเศรษฐศาสตร์) เพื่อบริการจำหน่ายน้ำมันแก่ประชากรชาวรามคำแหงในราคาสวัสดิการ กำหนดเปิดบริการในเร็ว ๆ นี้

เปลวเทียน  
ให้แสง  
รามคำแหง  
ให้ทาง



งานประชาสัมพันธ์  
มหาวิทยาลัยรามคำแหง  
บางกะปิ กรุงเทพฯ ๑๐๒๔๑  
โทร. ๓๑๘๐๙๐๓

(นารวย นงนุช)  
หัวหน้างานประชาสัมพันธ์

ในราชการมหาวิทยาลัยรามคำแหง

ชำระค่าฝาก  
เป็นรายเดือน  
ใบอนุญาติที่ ๑๗/๒๕๒๘  
ปกจ. คลองจั่น





ประกวดบทความฝรั่งเศส

ศูนย์ปฏิบัติการทางภาษา ฝ่ายวัฒนธรรมของสถานเอกอัครราชทูตฝรั่งเศสประจำประเทศไทย ร่วมกับกระทรวงศึกษาธิการ และสมาคมครูภาษาฝรั่งเศสแห่งประเทศไทย จัดแข่งขันประกวด "เดอแวงร์'88" โดยมีวัตถุประสงค์เพื่อให้นักเรียน นิสิต นักศึกษา ที่เรียนภาษาฝรั่งเศสในประเทศไทย ได้รู้จักเรียนรู้ต่าง ๆ ของประเทศฝรั่งเศสอย่างลึกซึ้งและสามารถติดต่อขอข้อมูล รายละเอียด และข่าวสารต่าง ๆ จากคนฝรั่งเศสในแคว้นนั้น ๆ ได้โดยตรง ซึ่งจะช่วยให้นักเรียนสามารถนำข้อมูลดังกล่าวมาเขียนบทความ สารคดี และทำแผ่นภาพ เพื่อเผยแพร่และแนะนำแคว้นที่ตนเลือก

ผู้สนใจขอทราบรายละเอียดเพิ่มเติมได้ที่ ศูนย์ปฏิบัติการทางภาษา ฝ่ายวัฒนธรรม สถานเอกอัครราชทูตฝรั่งเศสประจำประเทศไทย เลขที่ 29 อ.สาทรใต้ กรุงเทพฯ ส่งบทความเข้าประกวดภายในเดือนตุลาคม 2529 นี้

ประกาศนียบัตรมีมติออกเป็นภาษาอังกฤษ

มหาวิทยาลัยศรีนครินทรวิโรฒ ได้ยื่นสัตยาบันร่วมมีระหว่างประเทศกับรัฐบาลอังกฤษภายใต้แผนโคลัมโบในโครงการหลักสูตรประกาศนียบัตรบัณฑิตการสอนภาษาอังกฤษเป็นภาษาต่างประเทศ โดยมีจุดประสงค์ที่จะพัฒนาคุณภาพของครูที่สอนภาษาอังกฤษทั้งทางด้านภาษาและเทคนิคการสอน หลักสูตรนี้เมื่อได้รับอนุมัติจากทบวงมหาวิทยาลัยแล้ว จะเริ่มเปิดสอนในเดือนมิถุนายน 2530 เป็นหลักสูตร 1 ปี (หลังปริญญาตรีแล้วต่ำกว่าปริญญาโท) ในการสอนจะสอนเป็นภาษาอังกฤษ จะวันสมัครนิสิตรุ่นแรกประมาณ 20 คน ผู้สนใจสมัครต้องจบปริญญาตรี และเป็นครูประจำการวิชาภาษาอังกฤษมาแล้ว 2 ปี สมัครได้ทางไปรษณีย์ตั้งแต่บัดนี้ ถึงวันที่ 21 พฤศจิกายน 2529 สอบถามรายละเอียดได้จากภาควิชาภาษาศาสตร์ คณะมนุษยศาสตร์ มศว.ประสานมิตร 2583010-3 คอ 143 และติดต่อขอใบสมัครล่วงหน้าได้ที่ กองบริหารวิชาการศึกษานโยบาย มหาวิทยาลัยศรีนครินทรวิโรฒ สุขุมวิท 23 กรุงเทพฯ 10110

เชิญนักเรียนวาดภาพประกวด

สำนักงานคณะกรรมการวัฒนธรรมแห่งชาติ (สวช.) ร่วมกับสถานเอกอัครราชทูตซิดีประจำประเทศไทย ขอเชิญชวนนักเรียนทั้งในระดับประถม และมีมัธยมศึกษา ส่งภาพเขียนเข้าประกวดในหัวข้อ "สายใยในครีบทรงซิดีและไทย" หรือ "นรุ้ซิดีกันเถอะ" หรือ "ไทย-ซิดีมีแม่จืพิศกรเชื่อมโยง" ขนาดของภาพเขียนต้องไม่ต่ำกว่า 40 x 55 ซม. ไม่เกิน 55 x 80 ซม. ไม่ต้องใส่กรอบ

ผู้สนใจติดต่อขอรับใบสมัครได้ที่ สถานเอกอัครราชทูตซิดีประจำประเทศไทย, ปตท.ส.ช.ศูนย์วัฒนธรรมจังหวัดทุกแห่ง, กรมสามัญศึกษา, กรมประชาสัมพันธ์, สำนักงานศึกษาธิการจังหวัด รายละเอียดอื่น ๆ สอบถามและส่งภาพได้ที่ กองวัฒนธรรมสัมพันธ์ สำนักงานคณะกรรมการวัฒนธรรมแห่งชาติ ถนนกัลยาณมิตร แขวงศิริพงษ์นอก ถนนวิภาวดีรังสิต เขตจตุจักร โทร 2140076 กำหนดส่งภาพภายในวันที่ 31 ตุลาคม 2529

ลิงก์โปรแกรมประกวดวาดภาพ

สายการบินสิงคโปร์ และ ททท. ขอเชิญเยาวชนทั่วประเทศร่วมส่งภาพเขียนและภาพศิลปะเพื่อเยาวชนเข้าประกวด โดยมีระเบียบการดังนี้

ระดับที่ 1 อายุ 9-11 ปี ให้วาดในหัวข้อเรื่อง "ปีทองเที่ยวไทย"

ระดับที่ 2 อายุ 12-14 ปี ให้วาดในหัวข้อเรื่อง "ปีทองเที่ยวไทย"

อ่านต่อหน้า 9

รับสมัครบ้าน

องค์การบริหารส่วนจังหวัดนครราชสีมา วันสมัครสอบแข่งขันเพื่อบรรจุเข้ารับราชการ ตำแหน่งต่าง ๆ ดังนี้

1. เจ้าหน้าที่การเงินและบัญชี 1 ผู้สมัครต้องมีวุฒิประกาศนียบัตรประโยคมัธยมศึกษาตอนปลายสาขาอาชีพ หรือเทียบเท่าได้ไม่ต่ำกว่านี้ทางบัญชี พณิชยการ เลขานุการหรือทางอื่นที่ ก.จ. กำหนดไว้ใช้เป็นคุณสมบัติเฉพาะสำหรับตำแหน่งนี้ หรือได้รับประกาศนียบัตรมัธยมศึกษาตอนปลาย (วิชาชีพ 2) กลุ่มวิชาพาณิชยกรรม ซึ่งเทียบเป็นประกาศนียบัตรทางพณิชยการ ซึ่งเป็นคุณสมบัติเฉพาะตำแหน่งนี้

2. ช่างโยธา 1 วุฒิ ปวช. หรือเทียบได้ไม่ต่ำกว่านี้ทางช่างก่อสร้าง ช่างสำรวจ ช่างโยธา หรือวุฒิว.2 กลุ่มวิชาช่างอุตสาหกรรม สาขาวิชาเทคนิคสถาปัตยกรรม

ผู้สนใจสมัครได้ที่ สำนักงานเลขานุการจังหวัดองค์การบริหารส่วนจังหวัดนครราชสีมา ภายในวันที่ 21 ตุลาคม สกนี้

กรมอนามัย วันสมัครสอบแข่งขันเพื่อบรรจุเข้ารับราชการ ตำแหน่ง นักวิชาการสุขาภิบาล 3 ผู้สมัครต้องมีวุฒิปริญญาตรีวิทยาศาสตร์บัณฑิต (สาธารณสุขศาสตร์) สาขาวิชาวิทยาศาสตร์ สุขาภิบาล สาขาวิชาสุขศึกษา สาขาวิชาอาชีวอนามัย สาขาวิชาอนามัยชุมชน หรือสาขาวิชาโภชนาวิทยา

ผู้สนใจสมัครได้ที่ งานสอบและบรรจุแต่งตั้ง กองการเจ้าหน้าที่ กรมอนามัย กระทรวงสาธารณสุข ในบริเวณวังเทเวศร์ ถนนสามเสน กรุงเทพฯ ภายในวันที่ 18 ตุลาคม สกนี้

อ.ก.ท. เทศบาลเมืองอ่างทอง วันสมัครพนักงานเทศบาล ตำแหน่ง อาจารย์ 1 ระดับ 3 (ครูปฏิบัติการสอน) ผู้สมัครต้องมีวุฒิปริญญาตรีขึ้นไปทางการศึกษา (ทุกสาขาวิชาเอก) หรือปริญญาวิชาชีพอื่นที่เทียบได้ไม่ต่ำกว่านี้ ซึ่ง ก.ท. รับรองว่าเป็นคุณสมบัติเฉพาะตำแหน่งนี้ได้

ผู้สนใจสมัครด้วยตนเองที่ เจ้าหน้าที่รับสมัครสอบ ๗ ห้องประชุมเทศบาล สำนักงานเทศบาล เมืองอ่างทอง ถนนเทศบาล 8 อ.เมือง อ.อ่างทอง ภายในวันที่ 28 ตุลาคม 2529

กรมอุตสาหกรรม วันสมัครสอบแข่งขันเพื่อบรรจุและแต่งตั้งเข้ารับราชการตำแหน่ง นักวิทยาศาสตร์ 3 ผู้สมัครต้องมีคุณสมบัติเฉพาะตำแหน่งดังนี้

หน่วยที่ 1 ตำแหน่งนักวิทยาศาสตร์ 3 (วิทยาศาสตร์ทั่วไป) ปริญญาตรีทางวิทยาศาสตร์สาขาวิทยาศาสตร์ทั่วไป

หน่วยที่ 2 ตำแหน่งนักวิทยาศาสตร์ 3 (ฟิสิกส์) ปริญญาตรีทางวิทยาศาสตร์สาขาฟิสิกส์

หน่วยที่ 3 ตำแหน่งนักวิทยาศาสตร์ 3 (วัสดุศาสตร์) ปริญญาตรีทางวิทยาศาสตร์ สาขาวัสดุศาสตร์

ผู้สนใจสมัครสอบได้ที่ ฝ่ายพัฒนาบุคคล กองการเจ้าหน้าที่ กรมอุตสาหกรรม ภายในวันที่ 21 ตุลาคม 2529 ในเวลาราชการ

องค์การบริหารส่วนจังหวัดกระบี่ วันสมัครบุคคลเข้ารับราชการ ตำแหน่งต่าง ๆ ดังนี้

1. วิศวกรโยธา 3 ระดับ 3 วุฒิปริญญาตรี หรือเทียบได้ไม่ต่ำกว่านี้ทางวิศวกรรมโยธา วิศวกรรมชลประทาน วิศวกรรมสุขาภิบาล วิศวกรรมสำรวจ หรือวุฒิปริญญาโทหรือเทียบได้ไม่ต่ำกว่านี้ทางวิศวกรรมโยธา

2. นายช่างเครื่องกล 2 ระดับ 2 วุฒิ ปวท. สาขาเทคนิคเขียนแบบ วิศวกรรมเครื่องกล หรือวุฒิป.ว.ช. หรือเทียบได้ไม่ต่ำกว่านี้ทางช่างยนต์ ช่างกลโรงงาน ช่างกลโลหะ โลหะอุตสาหกรรม

3. ช่างโยธา 1 ระดับ 1 วุฒิ ป.วช. หรือเทียบได้ไม่ต่ำกว่านี้ทางช่างก่อสร้าง ช่างสำรวจ ช่างโยธา หรือวุฒิ ว.ช.2

อ่านต่อหน้า 10

โพสต่าง การเรียนการสอน

● เปลี่ยนแปลงการสอน วิชา AD 40 5 AD 40 8 CS 232 IN 30 5 IN 40 5 MC 489 และ TH 445

ด้วยคณะบริหารธุรกิจ คณะมนุษยศาสตร์ และคณะวิทยาศาสตร์ มีความจำเป็นต้องดำเนินการจัดสอบตัวเองสำหรับกระบวนวิชา AD 40 5, AD 40 8, CS 232, IN 30 5, IN 40 5, MC 489 และ TH 445 ประจำปีการศึกษา 2529

ดังนั้น มหาวิทยาลัยจึงให้เปลี่ยนแปลงวันและเวลาสอบของกระบวนวิชาดังกล่าวจากที่ประกาศไว้ เดิมใน น.ร. 30 เป็นคณะดำเนินการจัดสอบเอง ดังนี้ คือ

กระบวนวิชา	วันเวลาสอบเดิม	วันเวลาสอบใหม่
AD 40 5	๑ ตุลาคม 2529	คณะดำเนินการจัดสอบเอง 0900-1130 น.
AD 40 8	17 ตุลาคม 2529	คณะดำเนินการจัดสอบเอง 1230-1500 น.
CS 232	11 ตุลาคม 2529	คณะดำเนินการจัดสอบเอง 0900-1130 น.
IN 30 5	20 ตุลาคม 2529	คณะดำเนินการจัดสอบเอง 0900-1130 น.
IN 40 5	20 ตุลาคม 2529	คณะดำเนินการจัดสอบเอง 1230-1500 น.
MC 489	12 ตุลาคม 2529	คณะดำเนินการจัดสอบเอง 0900-1130 น.
TH 445	๑ ตุลาคม 2529	คณะดำเนินการจัดสอบเอง 1230-1500 น.

อนึ่ง สำหรับนักศึกษาที่จะเข้าสอบกระบวนวิชา AC 40 5, AD 40 8, IN 30 5, และ IN 40 5 ให้ติดต่อที่คณะบริหารธุรกิจ กระบวนวิชา MC 489 และ TH 445 ให้ติดต่อที่คณะมนุษยศาสตร์ กระบวนวิชา CS 232 ให้ติดต่อที่คณะวิทยาศาสตร์

● ทดสอบกระบวนวิชา ภาค 1/2529

อาศัยตามความในข้อ 12.5 แห่งข้อบังคับมหาวิทยาลัยรามคำแหง ว่าด้วยการศึกษาระดับปริญญาตรี พ.ศ.2526 บัญญัติว่า "กระบวนวิชาใดมีนักศึกษาลงทะเบียนเรียนในภาคหนึ่ง ๆ ไม่ถึง 10 คน มหาวิทยาลัยอาจประกาศงดสอนกระบวนวิชานั้นเสียก็ได้" นั้น

ปรากฏว่า มีกระบวนวิชาที่มีนักศึกษาลงทะเบียนไม่ถึง 10 คน และกระบวนวิชาที่ไม่มีนักศึกษาลงทะเบียนเรียนเลย ที่คณะต่าง ๆ แจ้งงดสอนมาเป็นจำนวน 46 กระบวนวิชา

ดังนั้น มหาวิทยาลัยจึงให้งดสอนกระบวนวิชาที่เปิดสอนในภาค 1 ปีการศึกษา 2529 ดังต่อไปนี้ คือ

1. AV 355	12. EC 469	23. HI 362	34. PH 274
2. AV 358	13. EC 478	24. HI 372	35. PH 216
3. AV 359	14. ED 20 6	25. HI 411	36. PH 418
4. AV 416	15. ED 315	26. MA 325	37. PH 464
5. BO 422	16. ED 318	27. MA 327	38. RC 363
6. CH 474	17. ED 319	28. MI 498	39. SI 404
7. CH 475	18. ED 353	29. PC 243	40. SI 405
8. CH 476	19. ED 354	30. PC 416	41. ST 302
9. CS 304	20. ED 363	31. PE 457	42. ST 333
10. DR 10 2	21. ED 372	32. PH 10 8	43. ST 351
11. EC 328	22. ED 453	33. PH 223	44. ZO 30 1
	45. FR 235		46. ZO 441

ฉะนั้นให้นักศึกษาที่ลงทะเบียนเรียนในกระบวนวิชาดังกล่าวไปติดต่อขอสอบเปลี่ยนกระบวนวิชาได้ก่อนการสอบกระบวนวิชาที่สอบเปลี่ยน หรือผู้ใดประสงค์จะขอเงินคืน ให้ไปติดต่อได้ที่ฝ่ายจัดการเรียนการสอนและลงทะเบียนเรียน (สวป. ชั้น 3) สำนักงานบริหารวิชาการ คณะเทคโนโลยีสารสนเทศ

อ่านต่อหน้า 10



# จาก บรรณสาริการ

การศึกษาระดับอุดมศึกษาน่าจะมีความมุ่งหมายสำคัญในด้านส่งเสริมวิชาการอยู่สองประการ คือ ต้องการ พัฒนาคณาให้สามารถนำความรู้ไปใช้ประโยชน์ได้ประการหนึ่ง กับต้องการ พัฒนาคณาให้รู้จักคิด มี วิจารณ์ญาณ อีกประการหนึ่ง

ในมหาวิทยาลัยศิลปากรที่มีนักศึกษาจำนวนมากอย่างรามคำแหง ย่อมมีข้อจำกัดเรื่องการฝึกฝน ความชำนาญ ดังนั้นการส่งเสริมวิชาการแก่นักศึกษา จึงมีแต่เพียงการพัฒนาวิจารณ์ญาณเท่านั้นที่อาจทำได้ดี

ที่น่าห่วงใยอย่างมากก็คือ นักศึกษามหาวิทยาลัยศิลปากรได้ศึกษาอย่างมุ่งพัฒนาความคิดแล้วหรือยัง หากยังมุ่งอ่านตำราเพื่อความเข้าใจและความจำโดยไม่พยายามคิดหรือใช้วิจารณ์ญาณเลย เราจะหวังได้ อย่างไม่ว่าบัณฑิตในอนาคตจะช่วยสร้างสรรค์และพัฒนาสังคมได้

สมพันธ์ เลขะพันธ์

## งานรำลึกวีรชน 14 ตุลาคม

รายละเอียดของงานรำลึกวีรชนเดือนตุลาคม 2516 ซึ่ง จัดโดยสหพันธ์นิสิตนักศึกษาแห่งประเทศไทย ดังนี้  
วันอังคารที่ 14 ตุลาคม 2529

- ช่วงเช้า ๗ ตีแยกคอกวัว**
- 9.00 น. องค์กรต่าง ๆ ร่วมวางพวงมาลา ณ ฐานศาลากรมอนูสารวิชัยวีรชน 14 ตุลาคม 2516
  - 9.30 น. นายอุทัย พิมพ์ใจชน เป็นประธานในพิธี กล่าวรำลึก
  - 10.00 น. ตัวแทนองค์กรต่าง ๆ กล่าวรำลึก
  - 11.00 น. เลี้ยงเพลพระ
  - 11.30 น. ร่วมร้องเพลงรำลึกวีรชน
- ช่วงบ่าย ๗ หอประชุมเล็ก ม.ธรรมศาสตร์**
- 13.00 น. ปาฐกถา โดย นายบุญชู โรจนเสถียร
  - 13.30 น. สัมมนาทางวิชาการเรื่อง "18 ปี 14 ตุลาคมกับพัฒนาการขบวนการประชาชน" โดย สุรชาติ ป่ารุงสุข อ.ไกรศักดิ์ ชูณหวิธ อ.นิคม จันทร์วิฑูร พันศักดิ์ วิญญรัตน์ วิทยากร เชียงกูร ผู้ดำเนินการ สัมมนา
- ช่วงเย็น ๗ หอประชุมใหญ่ ม.ธรรมศาสตร์**
- 15.30 น. เปิดรายการโดยอ่านบทกวีรำลึก
  - 15.40 น. คอนเสิร์ต "คีตาอนุชลิ"
  - 16.20 น. อภิปรายเรื่อง "แก๊สพิษธรรมบุญ...อีกก้าวหนึ่งของขบวนการประชาชน" โดย ดร.ปรีชา สุวรรณทัต นายอุทัย พิมพ์ใจชน พ.อ.ประจักษ์ สว่างจิตต์ นายไพศาล ชวิชัยพันธ์ และนายภูมิต ประคองสาย เป็นผู้ดำเนินการอภิปราย
  - 17.50 น. สละกรจากกลุ่มมะขามป้อม "อะไรคือคำตอบ... มันไม่มีอยู่แล้ว"
  - 18.15 น. ความคิดแห่งอดีตกับเหตุการณ์ปัจจุบันของบุคคล ในเหตุการณ์ 14 ตุลาคม (ภาพนิ่ง)
  - 18.35 น. คอนเสิร์ต "คาราวาน"
  - 19.40 น. คำประกาศทวงกระแสด และเริ่มวีรชบวน
- ส่วนวีรชบวน**
- 20.20 น. จัดวีรชบวนหน้าหอประชุมใหญ่มหาวิทยาลัยธรรมศาสตร์
  - 20.50 น. เคลื่อนขบวน
  - 21.20 น. หยุดที่อนุสาวรีย์วีรชน 14 ตุลาคม 2516 ตรงข้ามธนาคารออมสิน สาขาถนนราชดำเนินกลาง
  - 21.30 น. ประกาศเจตนารมณ์
  - 22.20 น. เสร็จงาน

## ชมรม น.ศ. เก๋ารามฯ ระนอง

### จัดงานฉลอง "15 ปีรามฯ"

นายวิรัช วัฒนชัย ประธานชมรมนักศึกษาเก่ามหาวิทยาลัยรามคำแหงจังหวัดระนอง แจ้งว่า ชมรมนักศึกษาเก๋าราม-ระนอง ขอเชิญชาวรามคำแหงและผู้สนใจ ชมคอนเสิร์ตมหา กุศล "นกลั่นคอนเสิร์ต" เพื่อเฉลิมฉลองครบรอบ "15 ปีราม คำแหง" และเพื่อหารายได้สมทบทุนบำรุงการศึกษา สำหรับ โรงเรียนโนนถิ่นทุรกันดาร ในเขตจังหวัดระนอง ในวันศุกร์ที่ 24 ตุลาคม 2529 เวลา 17.00 น. ณ สนามกีฬาากลางประจำ จังหวัดระนอง ซอยบัวได้ ณ สภากงทนายความวิรัช วัฒนชัย 130/81 ถนนสายสะพานปลา ตำบลเขาไม้แก้ว อำเภอเมือง ระนอง จังหวัดระนอง

### กำหนดวัน เวลา และสถานที่สอบ ภาคทฤษฎีนักศึกษาวิชาทหาร ชั้นปีที่ 1, 2 และ 4 ปีการศึกษา 2529

ด้วยกรมการรักษาดินแดน ได้กำหนดวัน เวลา และ สถานที่สอบภาคทฤษฎีนักศึกษาวิชาทหาร ชั้นปีที่ 1, 2 (ชาย ,หญิง) และนักศึกษาวิชาทหารชั้นปีที่ 4 ปีการศึกษา 2529 สำหรับมหาวิทยาลัยรามคำแหง แล้ว มหาวิทยาลัยฯ จึงประกาศให้นักศึกษาวิชาทหารทราบ โดยมีข้อควรปฏิบัติในการสอบภาคทฤษฎีดังนี้

1. แต่งเครื่องแบบนักศึกษาวิชาทหาร ติดเครื่องหมาย ประกอบเครื่องแบบให้เรียบร้อย และตัดผมสั้นตามระเบียบ กรมการรักษาดินแดน
2. ให้นักศึกษาตรวจดูรายชื่อผู้มีสิทธิสอบและลำดับ เลขที่ประจำตัวสอบ โดยจะเปิดประกาศให้ทราบก่อนกาสอบ 2 สัปดาห์ ที่ป้ายประกาศด้านข้างตึกสำนักงานอธิการบดี รามฯ 1
3. ให้นักศึกษาวิชาทหารที่จะสอบภาคทฤษฎีทุกคนไป ถึงศูนย์สอบก่อนเวลาสอบ 1 ชั่วโมง และนำดินสอดำ 2 ปียางลบ ปากกา บัตรประจำตัวนักศึกษาวิชาทหาร บัตรประจำตัว นักศึกษามหาวิทยาลัยรามคำแหง ไปในวันสอบทุกคน หาก ไม่นำบัตรประจำตัวนักศึกษาวิชาทหาร ไปในวันสอบ กรมการ รักษาดีนแดน จะไม่อนุญาตให้เข้าสอบโดยเด็ดขาด

จึงประกาศให้นักศึกษาวิชาทหาร ชั้น ปีที่ 1, 2 และ 4 ทราบทั่วกัน

ประกาศ น.ร. วันที่ 19 กันยายน 2529



เปิดอาคารใหม่ วท.สุขุม นวลสกุล อธิการบดีมหาวิทยาลัยรามคำแหง เป็นประธานในพิธีเปิดอาคารที่ทำการใหม่ของคณะมนุษยศาสตร์ ซึ่งก่อสร้างเพิ่มเติมจากที่ทำการเดิมในงานวันมนุษยศาสตร์ เมื่อวันที่ 30 กันยายน 2529



ส่งเสริมการอ่าน สำนักหอสมุดกลาง มหาวิทยาลัยราม-คำแหง จัดกิจกรรมส่งเสริมและสร้างนิสัยรักการอ่านแก่นักเรียนชั้นเด็กเล็ก และชั้นประถมโรงเรียนธรรมศาสตร์คลองหลวง ณ มหาวิทยาลัยธรรมศาสตร์ ศูนย์รังสิต จังหวัดปทุมธานี เมื่อวันที่ ๑๑ กันยายน ๒๕๒๙



มอบทุนการศึกษา ศส.ดร.อุทัย ภิรมย์รัตน์ คณะศึกษาศาสตร์ ม.ร. เป็นประธานในพิธีมอบทุนการศึกษาของมูลนิธิการศึกษาคณะมนุษยศาสตร์ มหาวิทยาลัยรามคำแหง ประจำปี 2529 ณ ที่ทำการคณะมนุษยศาสตร์ เมื่อวันที่ ๑๑ กันยายน ๒๕๒๙



สมทบทุนห้องสมุด ศษ.ดร.เก๋าคณะเศรษฐศาสตร์ ม.ร. มอบเงินรายได้จากงานกันตู่เหย้า (เมื่อวันที่ ๑ สิงหาคม ๒๕๒๙) แก่ชมรมเศรษฐศาสตร์ เพื่อเป็นทุนสมทบในการจัดห้องสมุด ขุนามรณ 1 เป็นเงินจำนวน ๓,๐๐๐ บาท เมื่อวันที่ ๑๑ กันยายน ๒๕๒๙





ดร.สภรณ์รัตน์คำสุขไพฑูริย์ คณะกรรมการดำเนินการร้านสหกรณ์มหาวิทยาลัยรามคำแหง จำกัด ซึ่งมี นายสวัสดิ์ ไร่-ไหวพริบ เป็นประธานกรรมการฯ ได้นำคณะกรรมการฯ เข้าพบ รศ.สุชุม นวดสกุล อธิการบดี ม.ร. เพื่อขอคำปรึกษาและรับทราบนโยบายของมหาวิทยาลัยที่มีต่อร้านสหกรณ์ ม.ร.



บรรณารักษ์พิเศษ งานกิจการและบริวารนักศึกษา กองงานวิชาเขต จัดการ บรรณารักษ์พิเศษ เรื่อง "ทำอย่างไรจึงจะสอบผ่าน" เมื่อวันที่ 30 กันยายน 2529 ณ อาคารคนที่ 1 โดยมี รศ.สุชุม นวดสกุล อ.กานดา พูลศิริ และ รศ.ดร.นิภา แก้วศรีงาม เป็นวิทยากร



ทัศนะ "15 ปีร." ศ.ศิวรักษ์ แสดงปาฐกถาพิเศษ เรื่อง "15 ปีรามคำแหงในทัศนะของ ศ.ศิวรักษ์" ซึ่งคณะกรรมการจัดทำหนังสือที่ระลึก 15 ปีรามคำแหง เมื่อวันที่ 29 กันยายน 2529 ณ ห้องประชุม ประมวล กุลมาตย์



ผู้โชคดี นายเอกตติง บัญชิตถณะนิติศาสตร์ ม.ร. รุ่น 8 ก็คือผู้โชคดีได้รับรางวัลแจกดอกเด็กลูก "รวมคำ-แหงเฉลิมพระเกียรติ" เมื่อวันที่ 28 กันยายน 2529 เป็นตัวเครื่องบินไป-กลับ กรุงเทพฯ-ภูเก็ต 2 ที่นั่ง ซึ่งได้รับการบริจาคจากบริษัทเดินอากาศไทย



ดร.สอนใจ รศ.สุชุม นวดสกุล อธิการบดี ม.ร. เป็นประธานในการประชุมกรรมการควบคุมการสอบไล่ ภาค 1/2529 เพื่อชี้แจงแนวปฏิบัติให้การควบคุมการสอบดำเนินไปอย่างมีประสิทธิภาพ เมื่อวันที่ 7 ตุลาคม 2529 ณ ห้องประชุมใหญ่ เอ.ค.1



นิทรรศการ คณะมนุษยศาสตร์ ม.ร. จัดนิทรรศการเนื่องในวันมนุษยศาสตร์ และในโอกาสครบรอบ 15 ปีของการก่อตั้งคณะฯ เมื่อวันที่ 30 กันยายน 2529 บริเวณหน้า หอประชุม เอ.ค. 1

## กิตติปริทัศน์

**ด้วยรักและห่วงใยจาก "พ่อขุน"**

(เพื่อเหล่า) งานจะยิ่งใหญ่	การสอบไล่ต้องเข้มงวด
ถูกต้องของผลสอบ	พ่อจะเจตน์ใหญ่ทุก
ถูกต้องหนังสือหรือยัง	พ่อมุ่งหวังใหญ่ทุก
พ่อห่วงลูกหนักหนา	หวังลูกจะมีเกียรติ
ได้มีวิทยายุทธ	อนาคตมีความรุ่งเรือง
"เมื่อสอบวันวิธา"	เต็มใหญ่ทุกคนผู้เฒ่า
นำวิชาคืนบ้านเมือง	เพื่อประเทศชาติไทย

รศ.บุปผา บุญทิพย์  
คณะมนุษยศาสตร์ ม.ร.

### คุยหน้า กับ หุ่นวิทยุคน

"ทั้ง ๑ ได้ทบทวนสิ่งผิดเสียเองก็ไม่มีอะไรที่น่ากลัวหรอก... ขึ้นเร็ว.."

"ใช่... พ่อเรียนลูกแล้วทำให้... ฉันร่วมพรรคจะหาอะไรแล้ว... เมื่อคืนคืนหนึ่งคืออยู่คนเดียว"

"ข้านั้นแค่คิดอะไรบางอย่างที่... แล้วคิดเองนี่เองนี่คิดกัน... พุทธิพงษ์... เขาคงมีก็อยู่... ของแถว... อยู่น"

"นั่นนี่นี่ที่ได้ว่า... ข้านี้ก็ทำแล้ว... เล่นไป..."

# หยุดคิด อย่าคิดเสียใจ

## ชัยชนะอันยิ่งใหญ่

**"หากชนะรบ ข้อสอบก็ต้องสยบแทบเท้า"**

ช่วงเวลาแห่งการสอบมาถึงแล้ว ยิ่งใกล้วันสอบ ดูเหมือนว่าวันเวลาผ่านไปอย่างรวดเร็วเหลือเกิน นักศึกษาส่วนมากจะขลุกอยู่กับตำราดูหนังสืออย่างขะมักเขม้น คนที่ไม่เคยขยันมาก่อนก็กลับคนเป็นคนขยัน ส่วนคนที่ขยันมาตั้งแต่เริ่มแรกก็ยิ่งขยันมากขึ้นไปอีก แต่ยังมีนักศึกษาอีกจำนวนไม่น้อยที่ยังปล่อยชีวิตไปเรื่อย ๆ ไปตามบุญตามกรรม ดูกดั่งเช่นสวะที่ส่องลอยไปตามน้ำ สุดแต่แต่น้ำจะพัดพาไป ซึ่งหากยังปฏิบัติตัวเช่นนี้อยู่อีก หนทางข้างหน้าก็จะมืดมน ความหวังก็จะเลื่อนลอย และจะไม่สามารถทำอะไรเป็นชิ้นเป็นอันได้เลย

ผมได้พูดคุยกับเพื่อน ๆ มีหลายคนปรารภกับผมในทำนองที่ว่าอีกไม่กี่วันเราต่างก็เข้าสนามสอบไปทำหันกับข้อสอบให้แหลกรากูกันไปข้างใดข้างหนึ่ง ไม่เราก็มั่น แต่ผมมองในอีกแง่หนึ่งซึ่งมีความคิดว่า ข้อสอบไม่ใช่สิ่งที่เราจะเอาชนะ ตัวเราเองต่างหากที่จะต้องเอาชนะ เพราะก่อนที่จะเอาชนะข้อสอบได้นั้น เราต้องเอาชนะตนเองให้ได้เสียก่อน กล่าวคือ จะต้องมึนจิตใจที่เข้มแข็งที่จะขจัดความเกียจคร้าน ความเบื่อง่าย และกิเลสในตัวที่เป็นอุปสรรคต่อการเรียน และบังคับให้ตนเองมีความเพียรพยายามศึกษาหาความรู้ ดูตำรา หมั่นทำโจทย์แบบฝึกหัด และทบทวนอยู่เป็นนิจ หากสามารถเอาชนะตนเองได้ดังที่กล่าวมา ก็เท่ากับว่าสามารถเอาชนะข้อสอบไปในตัว

**"เมื่อชนะตนเอง ชนะรบ ข้อสอบก็ต้องสยบแทบเท้า"**

ขอให้เพื่อนนักศึกษามีชัยชนะเหนือตัวเอง และโชคดีในการสอบ

สิงห์ ชัยชนะปา  
กลุ่มสำนักศึกษารามคำแหง



# กำหนดการลงทะเบียนเรียน ประจำปีภาค 2/2529

ตามที่มหาวิทยาลัยได้พิมพ์ประกาศระบวงวิชาที่เปิดสอนพร้อมทั้งวันและเวลาสอบได้ (ม.ร. 30) ของภาค 1 และภาค 2 ประจำปีการศึกษา 2529 ไปแล้วนั้น แต่ยังไม่ได้กำหนดการลงทะเบียนเรียนในภาค 2/2529 ดังนั้น จึงได้กำหนดมาในตารางแนบท้ายประกาศนี้ ส่วนขั้นตอนและวิธีดำเนินการลงทะเบียนเรียนสำหรับนักศึกษาเก่าให้ดูได้จาก ม.ร. 30 โดยเรื่องไปลงทะเบียนเรียนที่รวมค่าแห่ง 1 เท่านั้น วันที่ 12-23 ธันวาคม 2529 (วันอาทิตย์) สำหรับนักศึกษารุ่นปีที่ 1 นั้นมหาวิทยาลัยมีนโยบายให้มีการลงทะเบียนเรียนได้ที่รวมค่าแห่ง 1 (หัวหน้าภาควิชา) หรือที่รวมค่าแห่ง 2 (วิทยาเขต) ตามวันและเวลาที่

กำหนดในตารางดังกล่าวเช่นกัน ส่วนขั้นตอนการลงทะเบียนเรียนตั้งแต่รับใบส่งเงิน และม.ร. 24 การชำระเงินและตรวจสอบหลักฐานการลงทะเบียนเรียนให้ดำเนินการจนเสร็จสิ้นภายในอาคาร PRB 10 1 เพียงแห่งเดียว โดยกำหนดค่าเงินการที่รวมค่าแห่ง 2 เฉพาะในวันที่ 12-19 ธันวาคม 2529 (วันอาทิตย์) ด้านนักศึกษารุ่นปีที่ 1 ไปลงทะเบียนเรียนหลังวันที่กำหนดไว้ นั้น จะต้องไปลงทะเบียนเรียนที่รวมค่าแห่ง 1 เพียงแห่งเดียวเท่านั้น ผู้ที่ไม่ไปตามวันและเวลาที่กำหนดตามรหัสของนักศึกษาไว้ จะต้องชำระค่าปรับ 20.- บาท ด้วย

ใช้สิทธิ์เทียบโอนทุกประเภทและผู้สมัครเข้าคณะศึกษาศาสตร์ต้องไปลงทะเบียนเรียนด้วยตนเองที่มหาวิทยาลัย (หัวหน้าภาควิชา) ในวันใดก็ได้ที่มีการลงทะเบียนเรียนโดยไม่ต้องเสียค่าปรับ แต่ถ้าไปวันสุดท้าย (23 ธันวาคม 2529) จะต้องชำระเงินค่าปรับด้วย 20.- บาท หากสมัครไว้ แต่ไม่ลงทะเบียนเรียนถือว่าหมดสถานภาพนักศึกษา (ตามข้อ 10.2 แห่งข้อบังคับ ม.ร. ว่าด้วยการศึกษาชั้นปริญญาตรี พ.ศ. 2520)

จึงประกาศให้ทราบทั่วกัน

ประกาศ ม.ร. วันที่ 29 สิงหาคม 2529

อนึ่ง สำหรับนักศึกษาที่สมัครใหม่ในภาค 2/2529 ที่

กำหนดการลงทะเบียนเรียนที่มหาวิทยาลัย ประจำปีภาค 2 ปีการศึกษา 2529

วัน	09.00-11.00	13.00-16.00
ม.12 ค.ศ.2529		
291 00001 0 - 291 01250 9	291 01251 0 - 291 02500 9	
292 00001 0 - 292 01500 9	292 01501 0 - 292 03000 9	
293 00001 0 - 293 00250 9	293 00251 0 - 293 00500 9	
294 00001 0 - 294 00150 9	294 00151 0 - 294 00300 9	
295 00001 0 - 295 00500 9	295 00501 0 - 295 01000 9	
296 00001 0 - 296 00500 9	296 00501 0 - 296 01000 9	
297 00001 0 - 297 00150 9	297 00151 0 - 297 00300 9	
298 00001 0 - 298 01500 9	298 01501 0 - 298 03000 9	
299 00001 0 - 299 02000 9	299 02001 0 - 299 04000 9	
300 00001 0 - 300 00500 9	300 00501 0 - 300 01000 9	
301 00001 0 - 301 01500 9	301 01501 0 - 301 03000 9	
302 00001 0 - 302 02000 9	302 02001 0 - 302 04000 9	
303 00001 0 - 303 00500 9	303 00501 0 - 303 01000 9	
304 00001 0 - 304 00400 9	304 00401 0 - 304 00800 9	
305 00001 0 - 305 00500 9	305 00501 0 - 305 01000 9	
306 00001 0 - 306 01500 9	306 01501 0 - 306 03000 9	
307 00001 0 - 307 00400 9	307 00401 0 - 307 00800 9	
ม.13 ค.ศ.2529		
291 02501 0 - 291 03750 9	291 03751 0 - 291 05000 9	
292 03001 0 - 292 04500 9	292 04501 0 - 292 06000 9	
293 00501 0 - 293 00750 9	293 00751 0 - 293 01000 9	
294 00301 0 - 294 00500 9	294 00501 0 - 294 00700 9	
295 01001 0 - 295 01500 9	295 01501 0 - 295 02000 9	
296 01001 0 - 296 01500 9	296 01501 0 - 296 02000 9	
297 00301 0 - 297 00450 9	297 00451 0 - 297 00600 9	
298 03001 0 - 298 03000 9	298 03001 0 - 298 03000 9	
299 04001 0 - 299 07000 9	299 07001 0 - 299 14000 9	
300 01001 0 - 300 02000 9	300 02001 0 - 300 04000 9	
301 00801 0 - 301 01600 9	301 01601 0 - 301 03500 9	
302 01001 0 - 302 02000 9	302 02001 0 - 302 04000 9	
303 03001 0 - 303 06000 9	303 06001 0 - 303 12000 9	
304 00801 0 - 304 01600 9	304 01601 0 - 304 03200 9	
ม.14 ค.ศ.2529		
งดการลงทะเบียนเรียน 1 วัน		
ม.15 ค.ศ.2529		
291 05001 0 - 291 06350 9	291 06351 0 - 291 07700 9	
292 06001 0 - 292 07750 9	292 07751 0 - 292 09500 9	
293 01001 0 - 293 01300 9	293 01301 0 - 293 01600 9	
294 00701 0 - 294 00950 9	294 00951 0 - 294 01200 9	
295 02001 0 - 295 02600 9	295 02601 0 - 295 03200 9	
296 02001 0 - 296 02750 9	296 02751 0 - 296 03500 9	
297 00501 0 - 297 00850 9	297 00851 0 - 297 01100 9	
298 16001 0 - 298 52700 9	298 52701 0 - 298 08800 9	
299 14001 0 - 299 51550 9	299 51551 0 - 299 10800 9	
300 04001 0 - 300 50500 9	300 50501 0 - 300 01560 9	
301 03501 0 - 301 50600 9	301 50601 0 - 301 01200 9	
302 04001 0 - 302 50700 9	302 50701 0 - 302 01000 9	
303 12001 0 - 303 51500 9	303 51501 0 - 303 06300 9	
304 03201 0 - 304 50500 9	304 50501 0 - 304 02400 9	
ม.16 ค.ศ.2529		
291 07701 0 - 291 09200 9	291 09201 0 - 291 10700 9	
292 09501 0 - 292 11250 9	292 11251 0 - 292 13000 9	
293 01801 0 - 293 01900 9	293 01901 0 - 293 02200 9	
294 01201 0 - 294 01500 9	294 01501 0 - 294 01800 9	
295 03201 0 - 295 03950 9	295 03951 0 - 295 04700 9	
296 03501 0 - 296 04500 9	296 04501 0 - 296 05500 9	
297 01101 0 - 297 01350 9	297 01351 0 - 297 01600 9	
271 08801 0 - 271 17600 9	271 17601 0 - 271 53000 9	
272 10801 0 - 272 21600 9	272 21601 0 - 272 52000 9	
273 01561 0 - 273 03120 9	273 03121 0 - 273 50500 9	
274 01201 0 - 274 02900 9	274 02901 0 - 274 50600 9	
275 01001 0 - 275 02000 9	275 02001 0 - 275 50200 9	
276 06301 0 - 276 12500 9	276 12501 0 - 276 52000 9	
277 02401 0 - 277 04800 9	277 04801 0 - 277 50500 9	

วัน	09.00-11.00	13.00-16.00
ม.17 ค.ศ.2529		
291 10701 0 - 291 12450 9	291 12451 0 - 291 14200 9	
292 13001 0 - 292 15000 9	292 15001 0 - 292 17000 9	
293 02201 0 - 293 02550 9	293 02551 0 - 293 02900 9	
294 01801 0 - 294 02150 9	294 02151 0 - 294 02500 9	
295 04701 0 - 295 05550 9	295 05551 0 - 295 06400 9	
296 05501 0 - 296 06750 9	296 06751 0 - 296 08000 9	
297 01601 0 - 297 02000 9	297 02001 0 - 297 02400 9	
261 00001 - 261 12900	261 12901 - 261 30000	
262 10001 - 262 40300	262 40301 - 262 82000	
263 10001 - 263 11800	263 11801 - 263 50100	
264 10001 - 264 12400	264 12401 - 264 50200	
265 10001 - 265 30100	265 30101 - 265 50600	
266 00001 - 266 09000	266 09001 - 266 19000	
267 00001 - 267 02000	267 02001 - 267 05000	
ม.18 ค.ศ.2529		
291 14201 0 - 291 16150 9	291 16151 0 - 291 18100 9	
292 17001 0 - 292 19500 9	292 19501 0 - 292 22000 9	
293 02901 0 - 293 03400 9	293 03401 0 - 293 03900 9	
294 02501 0 - 294 04550 9	294 04551 0 - 294 03200 9	
295 06401 0 - 295 07050 9	295 07051 0 - 295 07700 9	
296 08001 0 - 296 09500 9	296 09501 0 - 296 11000 9	
297 02401 0 - 297 02800 9	297 02801 0 - 297 03200 9	
251 00001 - 251 12400	251 12401 - 251 30700	
252 10001 - 252 40300	252 40301 - 252 60900	
253 10001 - 253 11600	253 11601 - 253 60100	
254 10001 - 254 12500	254 12501 - 254 60300	
255 10001 - 255 30500	255 30501 - 255 50700	
256 00001 - 256 11000	256 11001 - 256 25000	
257 00001 - 257 03500	257 03501 - 257 05400	
ม.19 ค.ศ.2529		
291 18101 0 - 291 20050 9	291 20051 0 - 291 22000 9	
292 22001 0 - 292 24500 9	292 24501 0 - 292 27000 9	
293 03901 0 - 293 04400 9	293 04401 0 - 293 04900 9	
294 03201 0 - 294 03600 9	294 03601 0 - 294 04000 9	
295 07701 0 - 295 08350 9	295 08351 0 - 295 09000 9	
296 11001 0 - 296 12500 9	296 12501 0 - 296 14000 9	
297 03201 0 - 297 03600 9	297 03601 0 - 297 04000 9	
241 00001 - 241 25000	241 25001 - 241 39000	
242 10001 - 242 30700	242 30701 - 242 62800	
243 10001 - 243 12000	243 12001 - 243 51000	
244 10001 - 244 14000	244 14001 - 244 63000	
245 10001 - 245 30200	245 30201 - 245 52500	
246 00001 - 246 15000	246 15001 - 246 37000	
247 00001 - 247 03400	247 03401 - 247 07000	
ม.20 ค.ศ.2529		
231 00001 - 231 22200	231 22201 - 231 50200	
232 10001 - 232 30800	232 30801 - 232 62000	
233 10001 - 233 30100	233 30101 - 233 52000	
234 10001 - 234 14500	234 14501 - 234 61000	
235 10001 - 235 30100	235 30101 - 235 51500	
236 00001 - 236 18000	236 18001 - 236 37000	
237 00001 - 237 03800	237 03801 - 237 07500	
ม.21 ค.ศ.2529		
งดการลงทะเบียนเรียน 1 วัน		
ม.22 ค.ศ.2529		
221 00001 - 221 28600	221 28601 - 221 55000	
222 10001 - 222 44500	222 44501 - 222 61000	
223 10001 - 223 30400	223 30401 - 223 55100	
224 10001 - 224 17600	224 17601 - 224 60500	
225 10001 - 225 40100	225 40101 - 225 51000	
226 00001 - 226 27000	226 27001 - 226 50100	
227 00001 - 227 03500	227 03501 - 227 06000	
ม.23 ค.ศ.2529		
วันสุดท้ายของการลงทะเบียนเรียนที่มหาวิทยาลัย		

อนึ่ง สำหรับนักศึกษาที่ลงทะเบียนเรียนหลังวันที่กำหนดค่ารวมนักศึกษาของโรงเรียนที่สมัครใหม่ในภาค 2/2529 ที่



# แนวข้อสอบวิชาเศรษฐศาสตร์จุลภาค 1 (EC 111)

## รศ.กิม ไชยแสนสุข

## คณะเศรษฐศาสตร์

ลักษณะข้อสอบ เป็นแบบปรนัย 100 ข้อ แต่ละข้อมี 5 ตัวเลือก และกระจายไปตามบทต่าง ๆ ดังที่ท่าน รศ.ปริศานาถเนาวทิพย์ แจ้จ๋วไว้ใน "ข่าวรามคำแหง" ฉบับที่ 20 คือ บทที่ 1-4 และบทที่ 9 ประมาณ 40 ข้อ บทที่ 5-8 ประมาณ 60 ข้อ

ลักษณะของข้อสอบต้องการทดสอบความรู้พื้นฐานทางเศรษฐศาสตร์และทฤษฎีเศรษฐศาสตร์จุลภาค ในระดับ *ง่าย ปานกลาง และระดับ ยาก* โดยส่วนใหญ่แล้วจะเป็นระดับ ปานกลาง และง่าย ระดับยากนั้นจะมีไม่มากนัก ข้อสอบระดับ ปานกลางและง่ายนั้นส่วนใหญ่จะเป็นการทดสอบความรู้ความเข้าใจเกี่ยวกับกฎเกณฑ์ ตัวทฤษฎี ความเข้าใจและความสามารถในการประยุกต์กฎเกณฑ์และทฤษฎีต่าง ๆ ส่วนข้อสอบระดับ ยากนั้นจะเป็นระดับทดสอบความรู้ระดับที่สามารถนำกฎและทฤษฎีไปวิเคราะห์ปัญหาหรือเหตุการณ์สมมติต่าง ๆ ที่โจทย์กำหนดขึ้น

เนื้อหาสำคัญในแต่ละบท

บทที่ 1 มีสาระสำคัญคือ

- (1) ความหมายและขอบเขตของวิชาเศรษฐศาสตร์ นักศึกษาจะต้องเข้าใจความหมายและที่มาของความหมาย มีความเข้าใจและสามารถประยุกต์ใช้ได้
- (2) นักศึกษาต้องสามารถแยกความแตกต่างที่สำคัญระหว่าง ลัทธิพาณิชย์นิยม ลัทธิเศรษฐกิจเสรีนิยม และลัทธิเศรษฐกิจเสรีนิยมปฏิรูป สามารถจำแนก คิดโดยสรุปของนักเศรษฐศาสตร์คนสำคัญ ๆ เช่น Adam Smith John M. Keynes และ Alfred Marshall
- (3) สามารถแยกความแตกต่างระหว่าง Microeconomics กับ Macroeconomics รู้จักลักษณะสำคัญของจุลภาคกับมหภาค
- (4) นักศึกษาต้องรู้จักวิธีการหาความรู้ทางเศรษฐศาสตร์ รู้จักรายละเอียดของวิธีอนุมานกับอุปมาน
- (5) สามารถแยกแยะให้เห็นความแตกต่างระหว่างเศรษฐศาสตร์วิเคราะห์ (2) กับเศรษฐศาสตร์นโยบาย
- (6) สามารถแยกความแตกต่างระหว่าง static Analysis กับ Dynamic Analysis
- (7) รู้จักลักษณะสำคัญของตัวแปรทางเศรษฐกิจ โดยสามารถแยกได้ระหว่างตัวแปรอิสระกับตัวแปรตาม ตัวแปรประเภท Stock กับประเภท Flow ตัวแปรภายในกับตัวแปรภายนอก

ตัวอย่างข้อสอบ ปัญหาเศรษฐกิจจะไม่เกิดขึ้นถ้า

- (1) รัฐบาลเป็นผู้วางแผนเศรษฐกิจทั้งหมด
- (2) รัฐให้เอกชนดำเนินการทั้งหมด
- (3) รัฐและเอกชนร่วมกันแก้ปัญหา
- (4) ทรัพยากรมีมากมายไม่จำกัด
- (5) ทุกคนในสังคมมีความรู้เรื่องเศรษฐกิจเป็นอย่างดี

คำตอบที่ถูกต้อง คือ ข้อ (4) เพราะปัญหาเศรษฐกิจเกิดขึ้นเนื่องจากทรัพยากรจำกัด เมื่อเปรียบเทียบกับความต้องการของมนุษย์ ดังนั้นไม่ว่ารัฐหรือเอกชนหรือร่วมกัน ปัญหาเศรษฐกิจขึ้นพื้นฐานก็ยังมีอยู่คือ ยังต้องขบคิดว่าจะผลิตอะไร ผลิตเท่าใด ผลิตอย่างไร ผลิตเพื่อใคร ดังนั้น ข้อ (1), (2), (3) จึงไม่ถูกเพราะข้อ (5) ก็เช่นกัน

ตัวอย่างที่ง่ายกว่านี้ เช่นคำถามที่ว่าข้อต่อไปนี้ข้อใดเป็นเรื่องเกี่ยวกับเศรษฐศาสตร์จุลภาค

- (1) รายได้ประชาชาติ
- (2) เงินเฟ้อ เงินคง
- (3) การว่างงาน

(4) การค้าระหว่างประเทศ

(5) อุปสงค์ของน้ำปลา

คำตอบที่ถูกต้อง คือ ข้อ (5) ข้อนี้ง่ายมากเพียงแต่นักศึกษาจำลักษณะสำคัญของเศรษฐศาสตร์จุลภาคกับมหภาคได้ก็จะตอบข้อ (5)

บทที่ 2 สาระสำคัญในบทนี้ คือ

- (1) ต้องรู้จักกับสิ่งที่ปัญหามูลฐานทางเศรษฐกิจ แบ่งแยกได้ระหว่างปัญหามูลฐานกับปัญหาภาระขั้น
- (2) รู้จักลักษณะสำคัญของระบบเศรษฐกิจแต่ละระบบสามารถสรุปเกณฑ์ที่ใช้แบ่งแยกระบบเศรษฐกิจเป็นระบบต่าง ๆ
- (3) รู้จักเส้นแสดงความสามารถในการผลิต พร้อมกับเข้าใจปัญหาความขาดแคลนกับการเลือก
- (4) รู้จักทฤษฎีประชากรของ Thomas R. Malthus

ตัวอย่างข้อสอบในบทนี้ เช่น ปัญหาตามข้อใดเป็นปัญหามูลฐานทางเศรษฐกิจ

- (1) ปัญหาเงินเพื่อ เงินผิด เงินคง
- (2) ปัญหาการว่างงาน ราคาต่ำจ้าง
- (3) ปัญหาการขาดดุลการค้าดุลการชำระเงิน
- (4) ปัญหาการขาดดุลการค้าดุลการชำระเงิน
- (5) ปัญหาว่าจะผลิตอะไร เท่าใด อย่างไร เพื่อใคร

คำตอบที่ถูกต้อง คือ

- (5) ข้อนี้เพียงแต่ใช้ความรู้ความเข้าใจเท่านั้นก็จะสามารถตอบได้

ตัวอย่างอีกข้อหนึ่ง เช่น ระบบเศรษฐกิจระบบใดที่กลไกราคา (Price mechanism) มีบทบาทต่อการตัดสินใจปัญหา มูลฐานทางเศรษฐกิจมากที่สุด

- (1) ระบบทุนนิยม
- (2) ระบบในประเทศคอมมิวนิสต์
- (3) ระบบสังคมนิยม
- (4) ระบบผสม
- (5) ระบบที่มีการวางแผนจากส่วนกลางมากที่สุด

คำตอบที่ถูกต้องคือ ข้อ (1) ซึ่งข้อนี้ นักศึกษาจะตอบได้ต้องเข้าใจความหมายของคำว่า price mechanism กับลักษณะของระบบเศรษฐกิจแต่ละระบบ

บทที่ 3 สาระสำคัญในบทนี้ คือ

- (1) หน้าที่ขององค์การธุรกิจในระบบเศรษฐกิจแบบเสรี
- (2) ปัจจัยการผลิตประเภทต่าง ๆ มีลักษณะเฉพาะอย่างไร
- (3) ประเภทหน่วยธุรกิจหรือองค์การธุรกิจในระบบเศรษฐกิจ และลักษณะสำคัญขององค์การธุรกิจแต่ละประเภทตามลักษณะความเป็นเจ้าของ
- (4) ข้อดีและข้อเสียของธุรกิจแต่ละประเภท
- (5) วิธีการรวมธุรกิจเข้าด้วยกัน

ตัวอย่างข้อสอบในบทนี้ เช่น ผู้ถือหุ้นของธุรกิจบริษัทจำกัด ที่มีโอกาสได้รับเงินปันผล และมีส่วนในการเข้าร่วมบริหารกิจการของบริษัทนั้น ถือเป็นผู้ถือหุ้นประเภทใด

- (1) หุ้นกู้
- (2) หุ้นสามัญ
- (3) หุ้นวิสามัญ
- (4) หุ้นลม
- (5) หุ้นพันธบัตร

คำตอบที่ถูกต้อง คือ ข้อ (2) ข้อนี้ง่ายมากเพียงแต่ใช้ความรู้ระดับความเข้าใจที่อ่านจากตำราก็สามารถตอบได้โดยไม่ต้องคิดค่าหรือวิเคราะห์

ตัวอย่างอีกข้อหนึ่ง สำหรับบทนี้ดังตัวอย่างเช่น ข้อต่อไปนี้

นี้ ข้อใดถือได้ว่าเป็นการรวมธุรกิจแนวตั้ง

- (1) การรวมโรงงานลับประดกระเบื้องหลาย ๆ โรงงานเข้าด้วยกัน
- (2) การรวมโรงงานลับประดกระเบื้องกับโรงงานน้ำคาลทั่วไป
- (3) การรวมโรงงานผลิตเหล็กกับโรงงานผลิตสังกะสี
- (4) การรวมโรงงานผลิตลับประดกระเบื้องกับโรงงานผลิตประดกระเบื้องลับประด
- (5) การรวมโรงงานผลิตลับประดกระเบื้องในประเทศกับโรงงานลับประดกระเบื้องในต่างประเทศ

คำตอบที่ถูกต้องคือ ข้อ (4) ตามหลักการ Vertical Integration ซึ่งหมายถึงการรวมธุรกิจลักษณะของการรวมขึ้นคอนการผลิตขึ้นคอนต่าง ๆ เข้าด้วยกัน

บทที่ 4 สาระสำคัญในบทนี้ คือ

- (1) ความรู้เกี่ยวกับเรื่องตลาดในทางเศรษฐศาสตร์
- (2) ปัจจัยที่เป็นตัวกำหนดขนาดของตลาด
- (3) ลักษณะสำคัญของตลาดผู้ซื้อแต่ละประเภทตามระดับของการแข่งขัน
- (4) ลักษณะสำคัญของตลาดผู้ขายแต่ละประเภทตามระดับของการแข่งขัน
- (5) ความสามารถที่จะประยุกต์ลักษณะของตลาดแต่ละประเภทกับเหตุการณ์ที่เป็นจริงในสังคม

ตัวอย่างข้อสอบในบทนี้เช่น ตลาดสินค้าในประเทศไทยที่มีลักษณะผู้ขายมากที่สุด คือตลาดสินค้าตามข้อใด

- (1) ตลาดปูนซีเมนต์
- (2) ตลาดน้ำมัน
- (3) ตลาดผงซักฟอก
- (4) ตลาดบุหรี่ย
- (5) ตลาดเบียร์

คำตอบที่ถูกต้อง คือ ข้อ (4) ซึ่งนักศึกษามีความรู้เกี่ยวกับตลาดสินค้าดังกล่าวซึ่งพบเห็นอยู่เป็นประจำก็ควรจะตอบได้ ปัญหาข้อนี้ คือ ความรู้ที่จะต้องจัดอันดับว่าตลาดไหนมีการผูกขาดมากที่สุด ตัวอย่างที่ง่ายโดยอาศัยเพียงความเข้าใจสามารถตอบได้ก็อย่างเช่น

ข้อต่อไปนี้ข้อใดเป็นลักษณะของตลาดที่มีการแข่งขันอย่างสมบูรณ์

- (1) มีผู้ซื้อจำนวนมากและผู้ซื้อเป็นฝ่ายกำหนดราคา
- (2) มีผู้ขายเป็นจำนวนมากและผู้ขายเป็นฝ่ายกำหนดราคา
- (3) สินค้าในตลาดแม้ว่าจะคล้ายคลึงกันแต่ก็เรี ว่ามีความแตกต่างกันอยู่บ้าง
- (4) ผู้ซื้อผู้ขายมีความรู้เกี่ยวกับสภาพการณ์ของตลาดเป็นอย่างดี
- (5) ผู้ขายแต่ละรายมีส่วนแบ่งตลาดมาก

คำตอบที่ถูกต้อง คือ ข้อ (4) ซึ่งนักศึกษามีเรียนหรือได้ อ่านตำราก็จะสามารถตอบได้

บทที่ 5 เป็นบทที่ว่าด้วยเรื่องพฤติกรรมผู้บริโภค จุดประสงค์สำคัญของบทนี้คือ ต้องการค้นหาคำตอบว่าผู้บริโภคจะปฏิบัติอย่างไร จึงจะได้รับความพอใจสูงสุด โดยวิธีอธิบาย 2 วิธีด้วยกัน คือ อธิบายจาก Utility Approach และจาก Indifference curve Approach ประเด็นสำคัญคือ นักศึกษาจะต้องรู้จัก Concept ของสิ่งต่าง ๆ ในทั้งสองทฤษฎี เช่นรู้จัก Utility Marginal Utility (MU) Total Utility (TU) รู้จักลักษณะความสัมพันธ์ของ MU กับ TU รู้จัก Law of Diminishing Marginal Utility รู้จักเงื่อนไขที่ทำให้ผู้บริโภคได้รับความพอใจสูงสุด กรณีที่รู้จักสมมติ 1 หน่วย 2 หน่วย และ 3 หน่วย ว่าจะต้องใช้เงินได้ อีกวิธีหนึ่งนักศึกษามี



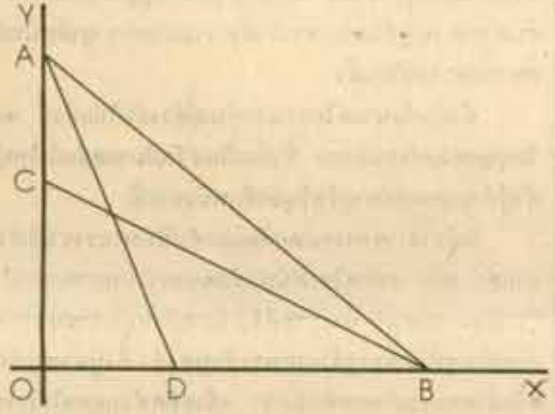
ต้องรู้จัก Concept ของเส้น Indifference Curve (IC) เส้น Budget Line และเงื่อนไขที่ทำให้ผู้บริโภคได้รับความพอใจสูงจากวิธีนี้วันเกิด ณ เงื่อนไขใด ประเด็นคือ โฟกัสในบทนี้ นอกจากจะทดสอบความเข้าใจ ความเข้าใจแล้วยังจะทดสอบความสามารถในการวิเคราะห์ด้วย

ตัวอย่างข้อสอบในบทนี้ เช่น ถ้าไม่มีข้อจำกัดด้านราคาและเงินงบประมาณ ผู้บริโภคจะได้รับความพอใจสูงสุดจากการบริโภคสินค้า 1 ชนิด เมื่อบริโภคสินค้านั้นจนกระทั่ง

- (1) TU ของสินค้านั้นมีค่าเท่ากับศูนย์
- (2) MU ของสินค้านั้นมีค่าเท่ากับศูนย์
- (3) TU ของสินค้านั้นมีค่าเท่ากับศูนย์และ MU ของสินค้านั้นมีค่าสูงสุด
- (4) AU ของสินค้านั้นมีค่าสูงสุด
- (5) AU ของสินค้านั้นมีค่าเท่ากับศูนย์และ TU ของสินค้านั้นมีค่าสูงสุด

คำตอบที่ถูกคือ ข้อ (2) นักศึกษาจะสามารถตอบข้อนี้ได้ด้วยความมั่นใจ ถ้ามีความรู้ในเรื่องกฎความสัมพันธ์ระหว่าง MU กับ TU และประยุกต์กฎดังกล่าวเข้ากับเงื่อนไขที่โจทย์กำหนดมาให้

ตัวอย่างข้อหนึ่ง ซึ่งยากกว่าตัวอย่างข้างต้นก็อย่างเช่น โจทย์กำหนดรูปมาให้ และตั้งคำถามว่า ถ้าทุกเส้นเป็นเส้นงบประมาณของผู้บริโภค ข้อใดถูกต้องที่สุด



- (1) ทุก ๆ จุดบนเส้น CB และ AB สินค้า Y มีราคาเท่ากัน
- (2) ทุก ๆ จุดบนเส้น AD และ CB สินค้า X มีราคาเท่ากัน
- (3) ทุก ๆ เส้นบนเส้น AD และ AB สินค้า Y มีราคาเท่ากัน
- (4) ทุก ๆ จุดบนเส้น AB และ AD สินค้า X มีราคาเท่ากัน
- (5) ตามข้อมูลที่กำหนดให้ไม่อาจสรุปได้ว่าเป็นข้อ (1), (2), (3) หรือ (4)

คำตอบที่ถูกคือ ข้อ (3) ซึ่งนักศึกษาก็สามารถหาคำตอบนี้ได้จะต้องมีความเข้าใจต่อ Concept ของ Budget Line เป็นอย่างดี จนสามารถนำมาวิเคราะห์กับเงื่อนไขที่โจทย์กำหนดมาให้

บทที่ 6 สาระสำคัญของบทนี้โดยสรุป คือ นักศึกษาจะต้องรู้จัก

- (1) ความหมายของอุปสงค์และอุปทานโดยสรุปคือ นักศึกษาจะต้องรู้จักและปัจจัยที่กำหนด
- (2) ลักษณะของเส้นอุปสงค์ อุปทาน ตารางอุปสงค์อุปทาน กฎของอุปสงค์ อุปทาน
- (3) การเปลี่ยนแปลงของปริมาณเสนอซื้อปริมาณเสนอขาย ว่าเกิดจากเหตุปัจจัยใด ภายใต้งื่อนไขอะไร
- (4) การเปลี่ยนแปลงของเส้นอุปสงค์ และอุปทานรวมถึงสาเหตุและผลของการเปลี่ยนแปลง
- (5) การกำหนดขึ้นของราคาและปริมาณดุลยภาพ การเปลี่ยนแปลงของราคาและปริมาณดุลยภาพ
- (6) ผลกระทบจากการแทรกแซงของรัฐ
- (7) ความสัมพันธ์ระหว่างรายได้กับอุปสงค์และปริมาณเสนอซื้อ
- (8) ความสัมพันธ์ระหว่างราคาของสินค้าชนิดหนึ่งกับอุปสงค์

และปริมาณเสนอซื้อของสินค้า อีกชนิดหนึ่ง

ตัวอย่างข้อสอบในบทนี้ เช่น สินค้า ก. กับ ข. เป็นสินค้าที่ใช้ประกอบกัน ข้อต่อไปนี้อย่างใด

- (1) เมื่อราคา ก. สูงขึ้น จะมีผลทำให้ปริมาณซื้อ ข. ลดลง
- (2) เมื่อราคา ข. สูงขึ้น จะมีผลทำให้ปริมาณซื้อ ก. ลดลง
- (3) เมื่อราคา ก. สูงขึ้น จะทำให้อุปสงค์ ข. ลดลง
- (4) เมื่อราคา ก. สูงขึ้น จะทำให้ปริมาณซื้อ ก. ลดลง
- (5) ถูกทุกข้อ

คำตอบที่ถูกคือ ข้อ (5) ซึ่งยากพอสมควรสำหรับนักศึกษาที่ยังไม่แม่นในเรื่อง Concept ของอุปสงค์ ข้อ (1) ถูกเพราะว่า เมื่อราคาสินค้า ก. สูงขึ้น ปริมาณเสนอซื้อสินค้า ก. จะลดลง และเนื่องจากสินค้า ก. กับ ข. เป็นสินค้าที่ใช้ประกอบกัน ดังนั้นเมื่อผู้บริโภคซื้อสินค้า ก. ในจำนวนน้อยลงก็จะซื้อสินค้า ข. ในจำนวนน้อยลงด้วย ข้อ (2) ถูกต้องเหตุผลเดียวกันกับ ข้อ (1) แต่กลับกัน ข้อ (3) ถูกเพราะว่า ณ ทุก ๆ ระดับราคาปริมาณเสนอซื้อสินค้า ข. จะลดลงจึงเป็นผลเนื่องจากราคาสินค้า ก. สูงขึ้น และปริมาณซื้อสินค้า ก. ลดลง ส่วนข้อ (4) นั้นก็เป็นไปตามกฎของอุปสงค์

ตัวอย่างข้อหนึ่ง สำหรับบทนี้ คือ ถ้าโจทย์กำหนดว่า ถ้าเทคนิคที่ใช้ในการผลิตแล้วผู้ซื้อสินค้า จะมีผลกระทบต่อราคาและปริมาณดุลยภาพของสินค้าหรืออย่างไร

- (1) ราคาตกลง ปริมาณลดลง
- (2) ราคาตกลงปริมาณเพิ่มขึ้น
- (3) ราคาเพิ่มขึ้น ปริมาณลดลง
- (4) ราคาเพิ่มขึ้น ปริมาณเพิ่มขึ้น
- (5) ราคาคงเดิม ปริมาณเพิ่มขึ้น

คำตอบที่ถูกคือ ข้อ (2) การหาคำตอบข้อนี้ นักศึกษาต้องสามารถวิเคราะห์ได้ว่าสิ่งที่โจทย์กำหนดให้ในกรณีข้ออะไร ตามข้อนี้ เมื่อเทคนิคการผลิตเปลี่ยนแปลงตามกฎข้อต่อมกระทบต่ออุปทาน และเทคนิคการผลิตที่ดีขึ้นย่อมทำให้อุปทานเพิ่มขึ้นในเงื่อนไขที่สิ่งอื่น ๆ คงที่ ก็จะทำให้ราคาตกลงและปริมาณเพิ่มขึ้น

บทที่ 7 สาระสำคัญของบทนี้ โดยสรุปแล้วจะมีประเด็นสำคัญดังนี้

- (1) ความยืดหยุ่นของอุปสงค์ซึ่งมีอยู่ทั้งหมด 3 เรื่องคือ ยืดหยุ่นต่อราคา ต่อรายได้อ และยืดหยุ่นไขว้ โดยนักศึกษาก็ต้องคำนวณหาให้ได้ มีความหมายค่าที่คำนวณได้และรู้จักลักษณะของเส้นอุปสงค์ตามค่าของความยืดหยุ่น
- (2) เข้าใจความสัมพันธ์ระหว่างความยืดหยุ่นของอุปสงค์กับรายรับรวม
- (3) ความยืดหยุ่นของอุปทาน โดยนักศึกษาก็จะต้องสามารถคำนวณได้ มีความหมายที่คำนวณได้มีความหมายอย่างไร และรู้ลักษณะของเส้นอุปทานตามค่าของความยืดหยุ่น
- (4) ผลกระทบจากการเก็บภาษีทั้งจากด้านผู้ซื้อและผู้ขาย การผลึกภาวะภาษี

ตัวอย่างข้อสอบในบทนี้ เช่น ถ้าแม่พลอยพบว่าเมื่อราคาขนมครกสูงขึ้น รายได้จากการขายขนมครกก็จะเพิ่มขึ้นด้วย แสดงว่าอุปสงค์ในขนมครกมีความยืดหยุ่นดังนี้

- (1) มาก
- (2) น้อย
- (3) เท่ากับหนึ่ง
- (4) เท่ากับอนันต์
- (5) เป็นโชคคิของแม่พลอย ซึ่งไม่อาจอธิบายได้โดยทฤษฎีเศรษฐศาสตร์

คำตอบที่ถูกคือ ข้อ (2) ซึ่งเป็นไปตามกฎความสัมพันธ์ระหว่างความยืดหยุ่นของอุปสงค์กับรายรับรวม

ตัวอย่างข้อหนึ่ง เป็นเรื่องเกี่ยวกับการผลึกภาวะภาษี โดยโจทย์กำหนดว่าถ้าอุปสงค์ของบุหรี่ มีความยืดหยุ่นเท่ากับ

- (1) ผู้ผลิตรับภาวะภาษีไว้ทั้งหมด
- (2) ราคาดุลยภาพของบุหรี่จะสูงขึ้น

- (3) ผู้ซื้อบุหรี่จะรับภาวะภาษีน้อยกว่าผู้ผลิต
- (4) ปริมาณดุลยภาพของบุหรี่จะลดลง
- (5) ผู้ผลิตและผู้ซื้อจะต้องรับภาวะภาษีเท่ากัน

คำตอบที่ถูกคือ ข้อ (2) ข้อ (1) ผิดเพราะตอนโจทย์ข้อนี้ฝ่ายที่รับภาวะภาษีทั้งหมดคือ ผู้ซื้อซึ่งจะทำให้ข้อ (3) และ (5) ผิดไปด้วย ส่วนข้อ (4) ก็ไม่เป็นจริงเนื่องจากอุปสงค์ไม่มีความยืดหยุ่นและการเก็บภาษีจากผู้ผลิตแล้วจะทำให้อุปทานลดลงแต่ปริมาณดุลยภาพจะคงเดิม

บทที่ 8 สาระสำคัญของบทนี้ โดยสรุปจะมีเรื่องที่สำคัญ ๆ คือ

- (1) ทฤษฎีการผลิต ซึ่งนักศึกษาก็จะต้องทำความเข้าใจกับความหมายของการผลิตในทางเศรษฐศาสตร์ เกณฑ์ในการใช้แบ่งระยะเวลาของการผลิต ฟังก์ชันการผลิต ในส่วนที่เป็นตัวทฤษฎีนั้นจะมีอยู่ 2 ทฤษฎีคือ ทฤษฎีการผลิตแบบดั้งเดิม ซึ่งเป็นกรณีที่มีปัจจัยแปรผันหนึ่งชนิด ในทฤษฎีนี้ นักศึกษาจะต้องทำความเข้าใจกับ Concept ของผลผลิตขั้นต้นต่าง ๆ คือ AP, MP และ TP พร้อมทั้งความสัมพันธ์ของผลผลิตทั้ง 3 ประเภทดังกล่าว และรวมถึงกฎผลตอบแทนลดน้อยลงของ ทฤษฎี 2 คือ ทฤษฎีการผลิตกรณีที่มีปัจจัยแปรผัน 2 ชนิด นักศึกษาต้องทำความเข้าใจกับ Concept ของเส้น Isoquant เส้น Isocost อัตราหน่วยสุดท้ายของการทดแทนกันของปัจจัยการผลิต เงื่อนไขดุลยภาพของหน่วยผลิต หรือเงื่อนไขการผสมปัจจัยการผลิตเพื่อเสียต้นทุนต่ำสุด และประเด็นสุดท้ายของเรื่องนี้คือหลักผลตอบแทนต่อขนาดการผลิต

- (2) เรื่องต้นทุนการผลิต นักศึกษาต้องรู้จักความหมายของต้นทุนการผลิตในทางเศรษฐศาสตร์ พร้อมทั้งสามารถแยกข้อแตกต่างกับต้นทุนในความรู้สึกสามัญและตามหลักทางธุรกิจได้ ประเด็นต่อไป ก็คือต้องทำความเข้าใจกับ Concept ของต้นทุนการผลิตประเภทต่าง ๆ ทั้งในระยะสั้นกับระยะยาว พร้อมทั้งสามารถแยกประเด็นที่แตกต่างระหว่างต้นทุนในระยะสั้นกับระยะยาวให้ สามารถบอกความสัมพันธ์ของเส้นต้นทุนประเภทต่าง ๆ ได้

- (3) เรื่องรายรับจากการผลิต นักศึกษาจะต้องทำความเข้าใจกับ Concept ของรายรับประเภทต่าง ๆ คือ AR, MR, และ TR พร้อมทั้งสามารถแยกแยะลักษณะของเส้นรายรับตามโครงสร้างของตลาดสินค้าได้ และสามารถบอกความสัมพันธ์ของรายรับประเภทต่าง ๆ ได้ และประเด็นสุดท้ายคือ การนำรายรับมาวิเคราะห์พร้อมกับต้นทุนการผลิต เพื่อหาว่าไรที่เกิดจากการผลิต ซึ่งนักศึกษาก็ต้องทำความเข้าใจกับ Concept ของกำไรทางเศรษฐศาสตร์ เงื่อนไขการได้รับกำไรสูงสุด

- (4) ประเด็นสำคัญประเด็นสุดท้ายของบทนี้ คือเรื่องทฤษฎีการกำหนดราคา และจำนวนผลผลิตของหน่วยผลิตในตลาดแต่ละประเภทคือ หน่วยผลิตที่ขายสินค้าในตลาดที่มีการแข่งขันอย่างสมบูรณ์ ตลาดผูกขาด ตลาดผู้ขายน้อยราย ตลาดกึ่งแข่งขันกึ่งผูกขาด จุดที่นักศึกษาก็ต้องทำความเข้าใจก็คือ ลักษณะโครงสร้างของตลาดแต่ละประเภทมีลักษณะอย่างไร จำนวนหน่วยผลิต ลักษณะของสินค้า วิธีการการกำหนดราคาและจำนวนผลผลิตเพื่อให้ได้รับกำไรสูงสุดสำหรับตลาดแต่ละประเภทในระยะสั้นเป็นอย่างไร ในระยะยาวเป็นอย่างไร

ตัวอย่างข้อสอบในบทนี้ เช่น คำว่า "ระยะสั้น" ในทางเศรษฐศาสตร์คืออะไร

- (1) ไม่เกินสามเดือนหรือหนึ่งไตรมาส
- (2) ไม่สามารถเปรียบเทียบ "ระยะยาว"
- (3) วัดไม่ได้แน่นอน แต่ถือว่าได้ในการผลิตยังมีปัจจัยคงที่ร่วมอยู่
- (4) ปัจจัยแปรผันไม่สามารถเปลี่ยนแปลงเป็นปัจจัยคงที่
- (5) อาจวัดได้ถ้ากำหนด "ระยะยาว" ให้แน่นอน

นักศึกษาก็ต้องทำความเข้าใจ และข้อ (3) ผิดเพราะว่า



# Little Gidding

อาจารย์เอมอร ศิษฐ์ปัญญา  
คณะมนุษยศาสตร์

คำนำ

จากคำบอกของ รศ.มาลิต พนมทนต์เวที เรื่องการเดินทางไปชมสถานที่สำคัญซึ่งเกี่ยวข้องกับกรออบรมสัมนาเรื่อง Metaphysical Poets คือ Little Gidding และ Leighton Bromswold ที่อยู่ใน Cambridgeshire และด้วยความช่วยเหลือในการขออนุญาตจากอาจารย์ประจำวิชาของ รศ.มาลิต ผู้เขียนขอแสดงความขอบคุณ รศ.มาลิต มา ณ ที่นี้ และขอขอบคุณ Mr.John Purkis เจ้าของวิชาในภาคเรียนฤดูร้อนปี 1988 ณ มหาวิทยาลัยเคมบริดจ์ ประเทศอังกฤษ ที่อนุญาตให้เขียนมีโอกาสดำเนินทางร่วมไปกับคณะผู้ศึกษาวิชานี้

IF YOU CAME THIS WAY,

Taking any route, starting from anywhere,

At any time or at any season,

It would always be the same:

T.S.Eliot กล่าวเขียนผู้อ่าน Four Quartets ของเขาไว้ในส่วนที่ 4 ตอนที่ 1 Eliot ได้ไปเยือน Little Gidding เมื่อเดือนพฤษภาคม ค.ศ.1938 เขาประทับใจในความสงบเงียบ การปฏิบัติและถ้อยคำในพระเจ้าของชาวแองกลิกัน (Anglican) ในชุมชนเล็กแห่งนี้เป็นอันมาก Eliot ได้นำเอาชื่อของชุมชนนี้มาเป็นหัวข้อเรื่องหนึ่งในผลงานร้อยกรองชิ้นเยี่ยมชิ้นหนึ่งของเขา

Little Gidding ในปี ค.ศ.1963 ตามที่ Eliot ได้บรรยายไว้ในนั้น เป็นชุมชนที่ไม่มีหน้าต่าง ไม้หลายเส้นทางที่นำไปถึงชุมชนแห่งนี้ ทางเดินต่าง ๆ จะมีแนวไม้พุ่มเตี้ย ๆ เป็นแถวยาวไปเรื่อย ๆ จนสุดทางเดิน เมื่อหันถนนที่ขรุขระจะพบบริเวณด้านหลังคอกหมู และจะมีทางเดินแยกไปสู่โบสถ์เล็ก ๆ และหลุมฝังศพ

If you came this way in may time, you would find the hedges white again, in May, with voluptuary sweetness.

It would be the same at the end of the journey,

If you came at night like a broken King, if you came by day not knowing what you came for,

It would be the same, when you leave the rough road And turn behind the pigsty to the dull facade And the tombstone.

Eliot ชักชวนให้ผู้คนไปที่ Little Gidding เพื่อที่จะได้สวมมนต์ภาวนาถึงพระเจ้าเป็นผู้เป็นเจ้าและได้อยู่ใกล้ชิดกับพระเจ้าเป็นผู้เป็นเจ้า

You are here to kneel

Where prayer has been valid. And prayer is more than an order of words, the conscious occupation Of the praying mind, or the sound of the voice praying

Eliot ยังบอกอีกว่าที่ Little Gidding นี้ และภายในโบสถ์แห่งนี้จะทำให้ผู้มาเยือนมีจิตใจที่สงบสุขได้เป็นอย่างดี เป็นสถานที่ที่ใกล้ที่สุด เหมาะสำหรับสังคมและวันเวลาที่สันตวันวายุเช่นนี้



สภาพภายในโบสถ์ St. John the Evangelist

โบสถ์ St. John the Evangelist ที่ Ferra และผู้คนใน Little Gidding ใช้ปฏิบัติและประกอบพิธีทางศาสนา

แม้แต่พระเจ้าชาร์ลส 1 แห่งอังกฤษก็เคยเสด็จไปที่ Little Gidding ถึง 3 ครั้ง ในปี ค.ศ.1633 ค.ศ. 1642 และ ค.ศ. 1646 ครั้งสุดท้ายพระองค์เสด็จไปคอนกลางคืนเมื่อฝ่ายกบฏวิทย์ฝ่ายแพ้คือฝ่ายสกอตในสงครามกลางเมือง (Civil War) ทหารของฝ่ายตรงข้ามคิดตามจับพระองค์ไปปลงพระชนม์ชีพซึ่งที่ Eliot เรียกพระองค์ว่า 'a broken king'

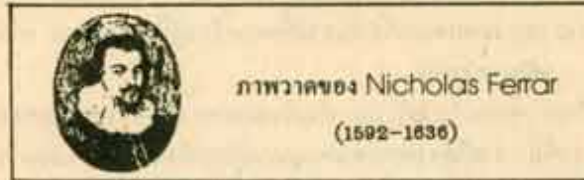
But this is the nearest, in place and time, Now and in England. Here, the intersection of the timeless moment is England and nowhere. Never and always.

The Community of Christ the Sower Little Gidding Huntingdon



Little Gidding ในปัจจุบันแตกต่างจากชุมชนที่ Eliot ได้พบเห็นมา ที่นั่นมีครอบครัวชาวนาที่ร่ำรวยเพียงครอบครัวเดียว มีบ้านเคลื่อนที่ (Mobile Home) อยู่ 2-3 หลัง คอกหมูแต่เดิมนั้นกลับกลายเป็นโรงนา ทางเดินสู่ Little Gidding นั้นปราศจากแนวไม้พุ่ม มีเพียงโบสถ์เท่านั้นที่ยังคงอยู่ตลอดไป

Little Gidding ปัจจุบันอยู่ระหว่างเมือง Huntingdon และ Oundle เจ้าของหรือผู้ก่อตั้งชุมชนนี้ คือ Nicholas Ferrar ในปี ค.ศ.1626



ภาพวาดของ Nicholas Ferrar (1592-1636)

Ferrar เกิดเมื่อปี ค.ศ.1592 ในครอบครัวที่ร่ำรวยมั่งคั่ง พ่อของเขาเป็นเจ้าของบริษัทเวอร์จิเนีย Ferrar เป็นเพื่อนสนิทกับ George Herbert กวีชื่อดังของอังกฤษในศตวรรษที่ 17 Ferrar จบการศึกษา จาก Clare College ในเมือง Cambridge วันหนึ่ง Ferrar ได้ตัดสินใจจะทิ้งลาภยศฐานันดรต่าง ๆ หากครอบครัวและผู้คนประมาณ 30 คน ไปตั้งรกรากที่ Little Gidding เขาซื้อที่ดินและสิ่งก่อสร้างในบริเวณนั้น ปรับปรุงโรงหมูให้เป็นที่โบสถ์ของคริสต์ศาสนานิกายโปรเตสแตนต์ โดยมี Archbishop Laud เป็นบาทหลวง จัดสร้างโรงเรียนสำหรับเด็ก ๆ ใน Little Gidding ซึ่งประกอบด้วยครูผู้สอน 3 คน กิจวัตรประจำวันของผู้คนใน Little Gidding คือการสวมมนต์ถึงพระเจ้าเป็นผู้เป็นเจ้า มีการปลูกผักสวนครัวเพื่อนำไปปรุงเป็นอาหาร มีศูนย์พยาบาลเพื่อรักษาคคนเจ็บป่วย ในช่วงเย็นมีการเล่นเทนนิสภายในรั้ว หรือ เหตุการณ์ที่สำคัญในประวัติศาสตร์คู่กันฟัง อ่านต่อหน้า 10

# วันสารทไทย

พัชรี ศรีพิทักษ์กุลวิไล  
คณะรัฐศาสตร์ ม.ร.

"สารทไทย" เป็นนักษัตรฤกษ์ขึ้นเดือนสิบ ถือเป็นเทศกาลสำคัญยิ่งวันหนึ่งของไทย ตั้งแต่สมัยสุโขทัยเป็นต้นมา จนถึงสมัยรัตนโกสินทร์ เพราะเป็นวันทำบุญกลางปี โดยถือว่าเดือน 5 ในราวเดือนเมษายนเป็นต้นปี และเดือนสิบในราวเดือนตุลาคม เป็นกลางปี ถึงกับมีการจัดทำอาหารพิเศษเฉพาะเทศกาลขึ้นที่เรียกกันว่า "กระยาสารท" หรือทางราชการเรียกว่า "มธุปายาส" หรือ "ข้าวทิพย์" นำไปทำบุญตักบาตรหรือถวายพระภิกษุสามเณร เพื่ออุทิศกุศลผลบุญแด่บิดามารดา ปู่ ย่า ตา ยาย ครูอุปัชฌายาจารย์ เจ้ากรรมนายเวร ญาติสนิทมิตรสหายที่ล่วงลับไปแล้ว

ซึ่งถือกันมาแต่โบราณว่าท่านผู้ล่วงลับไปแล้วนี้ จะได้รับบุญกุศลอย่างแน่นอน ทั้งถือเป็นสวัสดิมงคลอันยิ่งใหญ่แก่ตัวผู้ทำบุญเองที่มีอายุขัยยาวนานอีกหนึ่งชวบปี

แม้ทางราชการจะเคยถือและทำเป็นพระราชพิธีสำคัญมาแล้ว เช่น สมัยสุโขทัยมีบันทึกของนางนพมาศกล่าวไว้ว่า "ทางพุทธศาสตร์ พระราชพิธีนี้เป็นสมัยหม่อมหาชนชายหญิง กระทำมธุปายาสอุทิศถวายพระภิกษุสงฆ์ ทั้งบูชาพระรัตนตรัยด้วยพรหมคำกระทำเป็นธง แล้วอุทิศส่วนกุศลให้แก่ญาติอันไปสู่ปรโลก"

ในสมัยกรุงรัตนโกสินทร์ก็มีพระราชพิธีกวนมธุปายาสหรือกวนข้าวทิพย์ ดังปรากฏในคำโคลงพระราชพิธีทวาทศมาส ซึ่งสมเด็จพระเจ้าฟ้ากรมพระยาบำราบปรปักษ์ ได้ทรงพระนิพนธ์ไว้มีข้อความบางตอนดังนี้

พิธีพราหมณ์พราหมณ์จัดตั้ง เสร็จสรรพ  
ถ้วนครบคานบั้งคืบ ทุกครั้ง  
ไม้แปดแปดขึ้นตำรับ อย่างแบบ  
ชื่อพิธีสารทตั้ง เครื่องคั่นกลางปีฯ

สวดวันสิบห้าค่ำ กำหนด มีนา  
ปายาสปรุงจุงจรัส เรียบไว้  
ได้ฤกษ์ประทานรด น้ำพุทธ มนต์เอย  
จันทร์กระแจะเจิมให้ เสร็จแล้วลงพาศฯ

หม่อมเจ้าสาวเน่งน้อย พรหมจารีเอย  
นุ่งห่มส่วนภูษา เสวตแล้ว  
สำอางแต่งสกนธ์ยา ภรณ์เลิศ  
ครบสิบหกองค์แล้ว นุ่งจ้องจรดกวนฯ

เสร็จแล้วเลิกเก็บไว้ มากมาย  
แจกพระสงฆ์เจ้าชาย ท้วถ้วน  
ขุนนางแจกให้ราย เรียงชื่อ  
บริวโลกทิพรสล้วน เลิศล้ำมงคลฯ

วันสารทไทยปีนี้ ตรงกับวันพฤหัสบดีที่ 2 ตุลาคม 2529 แรม 15 ค่ำ เดือน 10 ปีชวด เมื่อจะรับประทานกระยาสารทให้ได้รับสาธุคติต้องคอยรับประทานกับกล้วยไข่ เพราะเป็นของขึ้นกัน นี้ขอประกาศไว้แล้ว





รายการโทรทัศน์การศึกษา ภาคพิเศษ

ทางสถานีโทรทัศน์สีกองทัพบก ช่อง 7

ระหว่างวันจันทร์ที่ 13 ตุลาคม-วันอาทิตย์ที่ 19 ตุลาคม 2529

วันจันทร์ที่ 13 ตุลาคม 2529

- 18.30 น. รายการกีฬาปริทัศน์ เรื่อง เป็ดทอง โดย อ.สุกนิตย์ วงษาสิงกา
- 19.00 น. รายการมหาวิทยาลัยปริทัศน์ เรื่อง ปีสันติภาพสากล โดย นายสุทธิชัย เฉลิมชเมศ รองปลัดทบวงมหาวิทยาลัย รศ.สุชุม นวลสกุล ผศ.พูนศักดิ์ วรรณพงษ์

วันอังคารที่ 14 ตุลาคม 2529

- 18.30 น. รายการใกล้ตัว เรื่อง ใกล้ตัว โดย ผศ.ดร.นวลศิริ เป่าโรหิตย์
- 19.00 น. รายการห้องสมุดทางอากาศ เรื่อง เงินตราสยามปรีวรรต

วันพุธที่ 15 ตุลาคม 2529

- 18.30 น. รายการกีฬาปริทัศน์ เรื่อง อิมมาสติก คอน 1 โดย อ.สุกนิตย์ วงษาสิงกา
- 19.00 น. รายการมองชาย มองขวา เรื่อง แขนง...เปีย โดย รศ.ดร.นิภา แก้วศรีงาม

วันพฤหัสบดีที่ 16 ตุลาคม 2529

- 18.30 น. รายการเพื่อเด็กและเยาวชน เรื่อง กลวิธีสร้างนิสัยรักการอ่าน สำหรับเด็ก โดย อ.พรจันทร์ จันทวิมล น.ส.กุลวรา สุขศักดิ์ไพโรจน์
- 19.00 น. รายการสนุกกับภาษาไทย โดย รศ.ดร.เสวี วงษ์มณฑา รศ.ดร.นิตยา กาญจนวรรธ

วันศุกร์ที่ 17 ตุลาคม 2529

- 18.30 น. รายการกีฬาปริทัศน์ เรื่อง อิมมาสติก คอน 2 โดย อ.สุกนิตย์ วงษาสิงกา
- 19.00 น. รายการวิทยาศาสตร์น่ารู้ เรื่อง การถอนอมอาหารด้วยกัมมันตภาพรังสี โดย ผศ.ดร.ประสาธ สืบคำ

วันเสาร์ที่ 18 ตุลาคม 2529

- 18.30 น. รายการเก็บสืบเป็นร้อย เรื่อง เก็บร้อยหนามเคช โดย ศ.กฤษณ์จินตนา อศสุนทร

วันอาทิตย์ที่ 19 ตุลาคม 2529

- 18.30 น. รายการคนศรีวิภักดิ์ เรื่อง อดีตนักร้องสมัย ร.8 คุณครูนิภา อภัยวงศ์
- 19.00 น. รายการรามคำแหงสัมพันธ์

# ข่าวกระบวนวิชา

## LA 214 กฎหมายแรงงาน

คำรา คำอธิบาย กฎหมายแรงงาน มหาวิทยาลัยรามคำแหง ผู้สอน ศ.ดร.โทสินธุ์ ทัศนกุล รศ.ดร.ธีระ ศรีธรรมรักษ์

เนื้อหา

- ประกาศกระทรวงมหาดไทย เรื่องการคุ้มครองแรงงาน พ.ศ. 2515
  - คำนิยามศัพท์
  - การใช้แรงงานทั่วไป
  - การใช้แรงงานหญิง
  - ค่าจ้าง, ค่าล่วงเวลา, ค่าทำงานในวันหยุด
  - ค่าชดเชย
  - เงินทดแทน
- พระราชบัญญัติแรงงานสัมพันธ์ พ.ศ. 2518
  - การปิดงาน - นัดหยุดงาน
  - สหภาพแรงงาน
  - การกระทำอันไม่เป็นธรรม

วัน-เวลาสอบ 17 ตุลาคม 2529 เวลา 16.00-18.00 น.

รศ.ดร.ธีระ ศรีธรรมรักษ์

## LA 10 3 ความรู้เบื้องต้นเกี่ยวกับกฎหมายทั่วไป

คำรา ความรู้เบื้องต้นเกี่ยวกับกฎหมายทั่วไปมหาวิทยาลัยรามคำแหง

ผู้สอน รศ.ดร.ธีระ ศรีธรรมรักษ์ รศ.สุศักดิ์ ศิรินิล รศ.ประเสวีร์ ดันศิริ รศ.เดชา ศิริเจริญ ผศ.มารศรี สุขเสณ

เนื้อหา - บทนำ

- ภาค 1
  - ที่มาของกฎหมาย
  - กฎเกณฑ์กฎหมาย
  - ลักษณะกฎหมาย
  - กฎหมายกับสังคม (เนื้อหาใหม่)
- ภาค 2
  - ประเภทของกฎหมาย
  - ขอบเขตการใช้กฎหมาย
  - การตีความกฎหมาย-การขัดข้องว่างกฎหมาย
  - การยกเลิกกฎหมาย
- ภาค 3
  - บุคคล-นิติบุคคล-บุคคลธรรมดา
  - สิทธิ-ภาระให้สิทธิ-การใช้สิทธิและการสิ้นสุดแห่งสิทธิ
- ภาค 4
  - กฎหมายกับความสัมพันธ์ในครอบครัว
  - ทรัพย์สิน

## ข้อย่อข่าว

คัดจากหน้า 2

ภาพที่ส่งประกวดต้องมีขนาด 40 ซม. x 55 ซม. และต้องติดบนกระดาษขาว ซึ่งใหญ่กว่าภาพ 2 นิ้วโดยรอบใช้สีได้ทุกชนิดตามถนัด และถ้าจะใช้วัสดุประกอบภาพก็ได้โดยจะใช้วัสดุอะไรก็ได้ตามแต่จะหาได้ เช่น กระดาษสี แสตมป์เก่า เศษผ้า เป็นต้น

เขียนด้านหลังของภาพให้ชัดเจน ชื่อ นามสกุล และเพศ ชื่อโรงเรียน และสถานที่ตั้งพร้อมโทรศัพท์ (ถ้ามี) ภายในเดือน ปีกัด

- บทบาทของรัฐในกระบวนการยุติธรรม
- กฎหมายไทย

วัน-เวลาสอบ 24 ตุลาคม 2529 เวลา 09.00-11.30 น.

รศ.ดร.ธีระ ศรีธรรมรักษ์

## LA 230 (กฎหมายอาญาภาค 2-3 สำหรับนักศึกษา คณะรัฐศาสตร์)

คำรา หนังสือคำว่า "กฎหมายอาญาภาค 2-3 ของ ผศ.ทองศุภกร วัฒนพัฒน์พงศ์"

เนื้อหา ภาค 1/2529 นี้ ให้นักศึกษาดูเฉพาะความผิดต่อไปนี้เท่านั้น คือ

- (1) ความผิดฐานก่อการจลาจล (มาตรา 216)
- (2) ความผิดฐานหมิ่นประมาท (มาตรา 326)
- (3) ความผิดฐานลักทรัพย์ (มาตรา 334)
- (4) ความผิดฐานวิ่งราวทรัพย์ (มาตรา 336 วรรค 1)
- (5) ความผิดฐานชิงทรัพย์ (มาตรา 339 วรรค 1)
- (6) ความผิดฐานกรวโซภ (มาตรา 337)
- (7) ความผิดฐานฉ้อโกง (มาตรา 341)
- (8) ความผิดฐานยักยอก (มาตรา 352)
- (9) ความผิดฐานรับของโจร (มาตรา 357)

ข้อสอบ ทัศนัย 4 ข้อ (เป็นปัญหาความผิด 3 ข้อ, ปัญหาอุทธรณ์ 1 ข้อ)

วิธีตอบข้อสอบ ก.) กรณีข้อสอบแบบปัญหาอุทธรณ์

1. ต้องตอบกฎหมายให้อีกเรื่องก็ตาม
  2. ยกองค์ประกอบหรือหลักเกณฑ์ของความผิดเรื่องที่ตอบมาในข้อ (1) มาให้ดูและต้องยกมาที่ครบทุกข้อ
  3. อธิบายความหมายขององค์ประกอบความผิดฯ ตามข้อ (2) มาให้ดูโดยละเอียดความหมายอย่างไบบ้าง พร้อมทั้งยกตัวอย่างประกอบด้วย
  4. ปรับข้อเท็จจริงตามคำถามที่ให้นำมาเข้ากับองค์ประกอบความผิดฯ แต่ละข้อ (ตามข้อ 3.) หรือไม่เพราะเหตุใด
  5. หากปรับข้อเท็จจริงตามข้อ (4) แล้ว ปรากฏว่า
    - 5.1 ข้อเท็จจริงตามคำถามไม่เข้าองค์ประกอบความผิดข้อแรกของความผิดที่ยกมาให้ดูได้ทันทีว่าไม่เป็นความผิดเรื่องนั้น (ไม่ต้องดูองค์ประกอบความผิดที่เหลือเลย)
    - 5.2 ถ้าข้อเท็จจริงตามคำถามเข้าองค์ประกอบความผิดข้อแรกแล้ว ต้องปรับข้อเท็จจริงกับองค์ประกอบความผิดฯ ข้อที่เหลือถัดมาตามลำดับ หากข้อเท็จจริงเข้าองค์ประกอบความผิดฯ นั้นทุกข้อก็ตอบได้ว่าเป็นความผิดเรื่องนั้น
- ข.) กรณีข้อสอบแบบปัญหาความผิดฯ นักศึกษาต้องตอบทำนองเดียวกับข้อ 1, ข้อ 2 และข้อ 3 ข้างต้น

รศ.ทองศุภกร วัฒนพัฒน์พงศ์

มีสิทธิส่งได้คนละ 3 ภาพ แต่ภาพเหล่านี้ต้องวาดด้วยตนเอง ฉะนั้นจะต้องวาดให้กรรมการดูด้วย อาจารย์ที่นำภาพส่งหรือคนอื่นๆ กันเป็นจำนวนมาก กรุณาทำรายชื่อ และรายละเอียดแนบมาด้วย ภาพใดไม่มีรายละเอียดเกี่ยวกับผู้วาดครบถ้วน จะไม่ได้รับการพิจารณา

ผู้สนใจส่งภาพเขียนและภาพศิลปะถึง ปรีชา โภศวรรณ ผู้จัดการฝ่ายประชาสัมพันธ์ สาขารบินสังคม 12 ชั้น 12 ตึก สโมสรเนชั่น (โรบินสันสแควร์) 2 ถนนสีลม กรุงเทพฯ 10500 โทร 236 3333 หรือ โทร 0 2 254 1111 ในวันจันทร์-วันศุกร์ เวลา 09.00-17.00 น. หรือในวันเสาร์-วันอาทิตย์ เวลา 10.00-17.00 น. ภายในเดือน ปีกัด



บอข่า

ต่อจากหน้า 9

แพร่และโฆษณาการท่องเที่ยวแห่งประเทศไทย 4 ถนนราชดำเนินนอก กรุงเทพฯ 10100 โทร 2820525 หมดเซตรับผลงานวันที่ 15 ธันวาคม 2529

ห้องกรรณอนักวิจัยดีเด่น

สำนักงานคณะกรรมการวิจัยแห่งชาติ เปิดรับสมัครห้องกรรณต่าง ๆ ที่ประสงค์จะเสนอชื่อผู้ที่สมควรได้รับการประกาศเกียรติคุณเป็นนักวิจัยดีเด่นแห่งชาติ ประจำปี 2530 ส่งรายละเอียดความชื่อกำหนดสำนักงานคณะกรรมการวิจัยแห่งชาติถึงเลขาริกาฯ โดยตรง ภายในวันที่ 24 ตุลาคมศกนี้ ผู้มีสิทธิเสนอชื่อผู้ที่สมควรได้รับการประกาศเกียรติคุณเป็นนักวิจัยดีเด่นแห่งชาติ ได้แก่ หัวหน้าหน่วยราชการระดับกรมหรือเทียบเท่าขึ้นไป หรือรัฐวิสาหกิจ หรือสมาคม หรือนิติบุคคลหรือคณะอนุกรรมการสรรหาที่คณะกรรมการบริหารสภาวิจัยแห่งชาติแต่งตั้ง

ผู้สนใจถามรายละเอียดได้ที่ งานอุดหนุนการวิจัย การส่งเสริมการวิจัยสำนักงานคณะกรรมการวิจัยแห่งชาติ บางเขน โทร 5792288, 5791370-9 ต่อ 455, 5791121-30 ต่อ 231

ในแวดวงฯ

ต่อจากหน้า 2

ภายในวันที่ 27 ตุลาคม 2529 หากผู้ใดไม่สามารถไปดำเนินการด้วยตนเองได้ ก็ให้มอบฉันทะให้ผู้อื่นดำเนินการแทน พร้อมทั้งนำใบเสร็จรับเงินส่งมอบไปด้วย

Little

ต่อจากหน้า 8

Ferrar เสียชีวิตเมื่อวันที่ 4 ธันวาคม ค.ศ.1837 ศพของเขาถูกนำไปฝังไว้หน้าประตูโบสถ์ต่าง ๆ ก็ยังคงดำเนินต่อไปตามปกติจนกระทั่งปี ค.ศ.1867 ผู้คนได้ทยอยเคลื่อนย้ายไปจาก Little Gidding ที่ละน้อย ๆ ต่อมาหลังจาก Alan Maycock บรรณาธิการห้องสมุดประจำ Magdalene College ที่ Cambridge และ T.S. Eliot ได้เขียนเรื่องราวเกี่ยวกับ Little Gidding เผยแพร่ ต่อมา ในปี ค.ศ. 1969 ครอบครัวของ Tony และ Judith Hodgson ได้มาซื้อที่นี่ ครอบครัวนี้พากันย้ายออกไป ครอบครัวของ Fobert และ Sarah Van de Weyer ก็ย้ายเข้ามาแทนเป็นครอบครัวใหญ่บนพื้นที่จำนวน 8 เอเคอร์

เมื่อว่างเว้นจากการกิจการงาน ผู้คนที่อยู่บริเวณนี้และใกล้เคียงจะมาพบปะกันที่มีสัปดาห์ละ 2 ครั้ง คือเย็นวันศุกร์และเที่ยงวันอาทิตย์ เพื่อสวดมนต์และร่วมรับประทานอาหารกฎระเบียบใน Little Gidding ได้มาจากทุกคนในถิ่นนั้นและทุกคนพากันขนานนามแห่งนี้ว่า The Community of Christ the Sower

แม้ Little Gidding จะมีลักษณะโครงสร้างของชุมชนต่างไปจากเดิม Little Gidding ยังคงไว้ซึ่งความสงบสุขดังเช่นแต่ก่อน การเดินทางสู่ Little Gidding จึงนำความสงบในจิตใจแก่ผู้ไปเยือนดังเช่น T.S.Eliot กล่าวไว้

หนังสืออ้างอิง

1. Community and the Church, the Little Gidding, Cambridge.  
2. Eliot, T.S. Four Quartets : Little Gidding New York : Harcourt Brace Jovanovich, 1974.  
3. Purkis, John, Visit to Little Gidding and Leighton Bromswold, July 16, 1986.

รับสมัครงาน

ต่อจากหน้า 2

กลุ่มวิชาช่างอุตสาหกรรม สาขาวิชาเทคนิคสถาปัตยกรรมหรือช่างก่อสร้าง ซึ่งเทียบได้เป็นประกาศนียบัตรทางสถาปัตยกรรม หรือช่างก่อสร้าง

ผู้สนใจสมัครได้ที่ สำนักงานเลขาธิการจังหวัด องค์การบริหารส่วนจังหวัดกระบี่ ภายในวันที่ 22 ตุลาคม ศกนี้

กรุงเทพมหานคร รับสมัครสอบแข่งขันเพื่อบรรจุและแต่งตั้งบุคคลเข้ารับราชการตำแหน่งต่าง ๆ ดังนี้

- 1. นักวิชาการพัสดุ 8 จำนวน 1 อัตรา
2. นักสถิติ 3 จำนวน 2 อัตรา
3. นักรังสีการแพทย์ 3 จำนวน 3 อัตรา
4. นักวิทยาศาสตร์การแพทย์ 3 จำนวน 5 อัตรา
5. เจ้าหน้าที่วิเคราะห์ผลเมือง 3 จำนวน 3 อัตรา
6. นักวิชาการสุขาภิบาล 3 จำนวน 3 อัตรา
7. บรรณารักษ์ 3 จำนวน 1 อัตรา
8. นักอาชีวอนามัย 3 จำนวน 2 อัตรา

ทั้งนี้ผู้สมัครต้องมีคุณสมบัติเฉพาะตำแหน่งคือ มีคุณวุฒิปริญญาตรี หรือโททางบัญชี พาณิชยศาสตร์ บริหารธุรกิจ เศรษฐศาสตร์ นิติศาสตร์ วิศวกรรมโยธา วิศวกรรมเครื่องกล วิศวกรรมไฟฟ้า วิศวกรรมอุตสาหการ ภูมิศาสตร์ คณิตศาสตร์ วิทยาศาสตร์ เทคโนโลยี การแพทย์ เกษตรศาสตร์ ชีววิทยา ชีวเคมี ชีววิทยา ฟิสิกส์ ชีวอนามัย สาธารณสุขศาสตร์ ผังเมือง สถาปัตยกรรม การศึกษา สังคมวิทยา สังคมสงเคราะห์ จิตวิทยา ศิลปศาสตร์

ผู้สนใจขอและยื่นใบสมัครสอบด้วยตนเองที่ อาคารใหม่ ชั้น 1 ศาลว่าการกรุงเทพมหานคร เสาชิงช้า ภายในวันที่ 27 ตุลาคม 2529

แนวข้อสอบ

ต่อจากหน้า 7

ทุกคนซึ่งเป็นข้อที่ถูกต้องที่สุด แต่สำหรับนักศึกษาที่ไม่เคยเรียน ตำราก็ไม่เคยอ่านก็อาจถูกหลอกให้ตอบข้ออื่น ๆ ได้ ตัวอย่างอีกข้อหนึ่ง คือ "แม่พริ้ง" พบว่าสภาพการผลิตเต้าฮวยของคนที่เป็นอยู่ยังไม่ได้รับกำไรสูงสุด เนื่องจากต้นทุนเพิ่มมีค่าสูงกว่ารายรับเพิ่ม ท่านจะแนะนำให้ "แม่พริ้ง" ทำอย่างไร เพื่อได้กำไรสูงสุด

- (1) แนะนำให้เพิ่มการผลิตจน MC = MR
(2) แนะนำให้ลดการผลิตลงจน MC = MR
(3) แนะนำให้เลิกกิจการ การผลิตเต้าฮวย แล้วหันไปเปิดร้านเสริมสวย
(4) แนะนำให้ผลิตจำนวนเท่าเดิม แต่ลดต้นทุนให้ลดลง เพื่อลดต้นทุนการผลิต หรือไม่ก็ขึ้นราคาเต้าฮวย
(5) แนะนำไปก็ไม่มีประโยชน์ เพราะคนขาย ๆ อย่าง "แม่พริ้ง" ใจบุญเกินไปที่จะเทวหากำไรจากชาวบ้าน

คำตอบที่ถูกต้อง คือ ข้อ (2) ข้อ (1) ไม่ถูกเพราะถ้ายิ่งขยายการผลิตออกไปก็จะทำให้ต้นทุนเพิ่มมีค่ามากกว่ารายรับเพิ่มยังไม่เข้าเงื่อนไขกำไรสูงสุด ข้อ (3) ไม่ถูกเพราะว่าโจทย์ไม่ได้เปิดโอกาสให้ทำเช่นนั้นได้ การตอบต้องตอบภายใต้เงื่อนไขของโจทย์คือผลิตเต้าฮวยอย่างไรจึงจะทำให้รับกำไรสูงสุด ข้อ (4) ผิดเพราะข้อเสนอดังกล่าวไม่มีหลักฐานประกันว่าจะทำให้ได้รับกำไรสูงสุด อีกทั้งโจทย์ไม่ได้ให้ข้อมูลที่จะตอบเช่นที่ว่ามันได้ ข้อ (5) ผิดเพราะร้านกาแฟใจดีและเป็นข้อเสนอที่ไม่ได้ตอบคำถามที่โจทย์ตั้งไว้

- บทที่ 9 สาระสำคัญในบทที่ 9 คือ
(1) ต้องทำความเข้าใจกับอุปสงค์สำหรับปัจจัยการผลิต ปัจจัยที่เป็นตัวกำหนดระดับของอุปสงค์ในปัจจัยการผลิต และความยืดหยุ่นของอุปสงค์สำหรับปัจจัยการผลิต
(2) ทำความเข้าใจกับ Concept ของ MPP, MRP, VMP
(3) เงื่อนไขการซื้อปัจจัยการผลิตเพื่อให้เสียต้นทุนต่ำสุด กับกรณีที่ต้องการให้ได้รับกำไรสูงสุดโดยการแยกแยะข้อแตกต่างของสองจุดประสงค์ดังกล่าวได้
(4) สามารถบอกเงื่อนไขการซื้อปัจจัยการผลิตเพื่อให้ได้รับกำไรสูงสุดในตลาดแต่ละประเภทได้

ตัวอย่างข้อสอบในบทนี้เช่น เส้นอุปสงค์สำหรับปัจจัยการผลิต ในกรณีที่ตลาดสินค้าเป็นตลาดแข่งขันไม่สมบูรณ์ คือ
(1) เส้น VMP ตั้งแต่จุดสูงสุดของ ARP เป็นต้นไป
(2) เส้น MRP ตั้งแต่จุดสูงสุดของ ARP เป็นต้นไป
(3) เส้น MPP ตั้งแต่จุดสูงสุดของ ARP เป็นต้นไป

3มิติกับวิทยาศาสตร์ ชีวิตของต้นไม้ป่า

พศ.อรษา แสงอุทัย คณะวิทยาศาสตร์

ป่าเมืองไทยเรานั้นมีอยู่กระจัดกระจายทั่วไป ตามสภาพภูมิอากาศและสภาพดินที่แตกต่างกันไปในแต่ละภาค ป่าแต่ละประเภทก็มีความเหมาะสมกับท้องถิ่นนั้น ๆ เช่น ป่าเบญจพรรณผลัดใบมีอยู่ในสภาพดินที่มีความสมบูรณ์ปานกลาง ฝนพอประมาณ ป่าดงดิบ ซึ่งประกอบด้วยต้นไม้ไม่ผลัดใบมักอยู่ในดินที่มีความอุดมสมบูรณ์มีฝนตกชุก ป่าเต็งรังหรือป่าแดง ซึ่งเป็นไม้เนื้อแข็งจะพบในท้องที่ ๆ มีดินเหลว ดินลูกรัง ฝนน้อย ป่าชายเลนซึ่งเป็นพื้นที่น้ำกร่อย หรือน้ำเค็ม จะมีพืชที่ขึ้นได้ เช่น โกงกาง ป่าไม้แต่ละชนิดจะออกดอกต่างฤดูกาลกัน ดังนั้นจึงทำให้ประเทศไทยมีดอกไม้ป่าให้ชมกันตลอดปีเลยทีเดียว

ในทางวิทยาศาสตร์จัดดอกไม้เป็นอวัยวะเพศของต้นไม้ที่สร้างขึ้นเพื่อใช้ผลิตเกสรตัวผู้และเกสรตัวเมีย ในการผสมพันธุ์ เพื่อให้ได้เมล็ดซึ่งเป็นส่วนที่ใช้ในการดำรงพันธุ์ต่อไป การผสมพันธุ์ นั้น อาจเกิดในดอกเดียวกัน ซึ่งหมายความว่าดอกนั้นต้องมีทั้งสองเพศ หรือผสมต่างดอกกันภายในต้นเดียวหรือคนละต้นก็ได้ ในกรณีหลังนี้ต้องมีสื่อช่วยในการผสม เช่น แมลง ลม ซึ่งต้นไม้จะสร้างกลีบเป็นเครื่องอำนวยความสะดวกอยู่แล้ว เช่น การมีละอองเกสรเล็ก ปลิวได้ง่าย หรือสีของดอกสวยงาม และมีน้ำหวานล่อแมลง ละอองเกสรมักติดขาของแมลงที่ไปเกาะกิน และแมลงก็จะบินไปยังดอกอื่น เกสรที่จะไปติดลงบนดอกอื่น ก็เป็นโอกาสในการผสมเกสร

ต้นไม้แต่ละชนิดในป่าดงดิบ จะมีดอกบานทยอยกันตลอดปี ป่าดงดิบนี้จะเขียวชอุ่มทั้งปี ต้นไม้ไม่ผลัดใบ หากดอกไม้ได้รับการผสมจนเกิดผลมีเมล็ด เมล็ดแก่ หล่นลงเมื่อใดก็งอกได้ตลอดปี ทั้งนี้เพราะพื้นที่ที่มีความชุ่มชื้นดี ส่วนต้นไม้ชนิดต่างในป่าผลัดใบ เช่น ป่าเต็งรัง และป่าเบญจพรรณแล้วจะมีดอกบานในฤดูร้อน และหลายชนิดที่ขณะดอกบานจะสลัดใบทั้งหมดด้วย เมื่อผลหรือฝักแก่ หล่นจากต้นก็จะพอสติกับฤดูฝน ซึ่งจะเหมาะแก่การงอกแพร่พันธุ์ต่อไป

การผลิตใบของต้นไม้ในฤดูแล้งนั้นเพื่อลดการสูญเสียน้ำและทำให้ต้นไม้อยู่รอดได้ และยังทำให้ดอกที่ออกมาในอากาศแห้งที่เพื่อให้อายุยืนยาว อาหารไม่ต้องแบ่งไปเลี้ยงใบเนื่องจากในฤดูร้อนและแล้งต้นไม้สร้างอาหารได้น้อย

การผสมละอองเกสรของดอกไม้ในป่ามักอาศัยลมและแมลง ดอกไม้ป่ามีกลิ่นโรยเร็ว แต่จะบานทยอยกันไป เวลาที่บานก็แล้วแต่ชนิด บางชนิดก็บานตอนแสงแดดจัด บางชนิดก็บานตอนกลางคืน

ต้นไม้ป่าของไทยที่มีดอกสวยงามมีหลายชนิดและถูกนำมาปลูกเป็นไม้ริมถนน เช่น ต้นอินทนิล ต้นทองกวาว ต้นกัลปพฤกษ์ และต้นไม้ของไทยที่ทำชื่อเสียงอยู่ในทวีปออสเตรเลีย คือต้นชัยพฤกษ์ หรือต้นคูณ ซึ่งเรียกว่า Golden Shower ซึ่งเมื่อปลูกในเมืองไทยจะออกดอกสีเหลือง ในฤดูร้อนตอนช่วงสงกรานต์ จึงมีชื่อเรียกว่าดอกสงกรานต์ก็ได้ ส่วนต้นไม้ป่าต่างประเทศที่เมืองไทยนำมาปลูกนาน จนหลายท่านคิดว่าเป็นไม้ป่าเมืองไทยก็มี เช่น ต้นจามจุรี ซึ่งนำมาจากเกาะมาดากัสการ์ หรือต้นมะเดื่อ ซึ่งนำมาจากอินโดนีเซีย ต้นไม้เหล่านี้ไม่พบในป่าเมืองไทยเลย

- (4) เส้น MRP ตั้งแต่จุดสูงสุดของ AP เป็นต้นไป
(5) เส้น MC ตั้งแต่จุดต่ำสุดของ AVC เป็นต้นไป
คำตอบที่ถูกต้องคือ ข้อ (2) ข้อนี้ง่ายเพียงแต่ใช้ความรู้ความเข้าใจจากห้องเรียนหรือจากการอ่านก็ยังสามารถตอบได้
ตัวอย่างอีกข้อหนึ่ง ถ้าโจทย์เป็นดังนี้ กรณีที่หน่วยผลิตซื้อปัจจัยการผลิต 2 ชนิด คือ C และ D และขายสินค้าของตนในตลาดแข่งขันไม่สมบูรณ์จะได้รับกำไรสูงสุด เมื่อซื้อปัจจัยการผลิต 2 ชนิด ในวงรอบที่



แนวข้อสอบ

ต่อจากหน้า 10

- (1)  $MR Pa/Pa = MR Pb/Pb = 1$
- (2)  $AR Pa/Pa = AR Pb/Pb = 1$
- (3)  $MRa/Pa = MRb/Pb = 1$
- (4)  $MPa/Pa = MPb/Pb = 1$
- (5)  $VMPa/Pa = VMPb/Pb = 1$

คำตอบที่ถูกต้อง คือ ข้อ (1) ถ้าใครยังไม่รู้ว่าทำไมต้องตอบข้อ (1) แสดงว่าไม่รู้เรื่องอะไรเลย ทางที่ดีที่สุดคือรีบทบทวน

ท่าเทป ต่อจากหน้า 12

ในโอกาสนี้มหาวิทยาลัยเห็นควรจัดทำเทปเพลงมหาวิทยาลัยชุดใหม่ขึ้นมาพร้อมเฉลิมฉลองด้วย เพื่อเสริมสร้างความรักความสามัคคีระหว่างชาวรามคำแหง และเพื่อเผยแพร่ชื่อเสียงของสถาบัน

ในการจัดทำเทปเพลงมหาวิทยาลัยชุดนี้ มหาวิทยาลัยได้แต่งตั้งผู้เชี่ยวชาญในวงการเพลงร่วมเป็นกรรมการด้วยคือ นายปรานี ทวงคำ นายสมทมนักดนตรีแห่งประเทศไทย และ นายวิชัย อังอินทมนักเรียนเรียงเสียงประสานชื่อดัง ทั้งนี้เพื่อให้เทปเพลงมหาวิทยาลัยชุดนี้มีความสมบูรณ์ทั้งในด้านเนื้อหาความไพเราะ และการสื่อความหมาย ซึ่งจากการพิจารณาของคณะกรรมการฯ เทปเพลงมหาวิทยาลัยชุดใหม่ประกอบด้วยเพลงใหม่ 8 เพลง และเพลงเก่าจากเทปเพลงมหาวิทยาลัยชุดก่อนหน้าอีก 10 เพลง ซึ่ง 10 เพลงนี้จะเรียบเรียงเสียงประสานใหม่ให้ทันสมัยยิ่งขึ้น

ประธานกรรมการจัดทำเทปเพลงมหาวิทยาลัย กล่าวคือไปว่าในการจัดทำเพลงใหม่อีก 8 เพลงนี้ คณะกรรมการฯ ได้คัดเลือกบทกวีในเพลงหลายท่านเป็นผู้ประพันธ์เนื้อร้องและทำนอง ทั้งนี้ได้รับความอนุเคราะห์จาก "สุวิวัฒน์ วรดิลก" หรือ "รพีพร" นักประพันธ์และนักเขียนบทละครผู้มีฝีมือ เป็นผู้ให้แนวคิดในเพลงต่าง ๆ โดยเน้นการนำเอกลักษณ์เฉพาะตัวของมหาวิทยาลัยรามคำแหงมาใส่ในแต่ละเพลง ส่วนประพันธ์เนื้อร้อง - ทำนองได้รับความร่วมมือจากนักประพันธ์เพลงมืออาชีพหลายท่านเป็นผู้เขียนเนื้อร้องและทำนอง คือ สำ อภิวัฒน์ สมาน กัญจนผลิน ชวลี อินทวิจิตรใหม่ นายนรงค์ สนั่นศักดิ์ เทพพงศ์ และพร-สุณ

สำหรับเนื้อร้องที่จะขับร้องเพลงมหาวิทยาลัยชุดใหม่นี้ คณะกรรมการฯ ได้คัดเลือกเนื้อร้องที่มีความสามารถและอยู่ในความนิยมของประชาชนเป็นผู้ขับร้องซึ่งมีบางรายที่เป็นบัณฑิตนักศึกษา ม.ร. และเพลงมหาวิทยาลัยชุดปัจจุบันก็มีการเปลี่ยนแปลงผู้ขับร้องในบางเพลง เนื้อร้องที่จะร่วมขับร้องเพลงมหาวิทยาลัยชุดนี้ ประกอบด้วย สุชาติ ขวางกูร ทิพย์วิมล ปิ่นกนิษฐ ดาวใจ ไพจิตร พ.ญ.พันทิวา สันวีรคานนท์ ชรัส เพื่ออารมย์ เพ็ญศรี ทุมสุศรี บุณยา รัสดี และมีอาจารย์ ม.ร. ร่วม

ทวนอ่านควาร่าเพิ่มเติมอีก

ปิดท้ายรายการวันนี้ ขออภัยด้วยความเชื่อมั่นว่า การจะสอนวิชาเศรษฐศาสตร์ให้ผ่านนั้นไม่ยาก แต่ต้องหมั่นอ่านตัวเองเสมอว่ามีความรู้หรือจะสอบหรือไม่ ถ้าไม่พอ เรือนหาความรู้เพิ่มเติมหรือเปล่า อ่านตำราหรือเปล่า ถ้าเปล่าทั้งนั้น ก็สวัสดิ์ความเศร้า

ชมเชยนักศึกษารามคำแหง

มีข่าวชมเชยการปฏิบัติหน้าที่พลเมืองดีของนักศึกษา

มหาวิทยาลัยรามคำแหง ซึ่ง "ข่าวรามคำแหง" ได้รับแจ้งจากอาจารย์เพชรอม เพ็ญเพชร อาจารย์วิทยาลัยครูบ้านสมเด็จเจ้าพระยาว่า นักศึกษามหาวิทยาลัยรามคำแหง ชื่อ จีรพันธ์ นาประโคน ได้เก็บพาสปอร์ตของเพื่อนอาจารย์เพชรอม เพ็ญเพชรได้ และนำไปคืนให้แก่เจ้าตัวโดยไม่ยอมรับค่าตอบแทนใด ๆ ซึ่งเจ้าของหนังสือเดินทางรู้สึกชื่นชมในการกระทำของจีรพันธ์ นาประโคน เป็นอย่างยิ่ง จึงแจ้งมหาวิทยาลัยเพื่อประกาศเกียรติคุณของนักศึกษานี้ให้ทราบทั่วกัน

ขับร้องด้วยคือ รศ.พรชัย สุนทรพันธุ์ และ ผศ.เคชา ศิริเจริญ รองอธิการบดีฝ่ายธุรการ ซึ่งแจ้งเพิ่มเติมว่า เทปเพลงมหาวิทยาลัยชุดใหม่คาดว่าจะแล้วเสร็จและจำหน่ายแก่ผู้สนใจได้ในเดือนพฤศจิกายน นี้ โดยจะจำหน่ายในราคาม้วนละ 45 บาท หากสมัครเข้าร่วมคำแหงในจังหวัดใดที่ต้องการเทปเพลงมหาวิทยาลัยชุดนี้ เพื่อไปใช้ในการจัดงานฉลอง "15 ปี รามคำแหง" หรือไปจำหน่ายแก่ชาวรามคำแหงในจังหวัดของตน ให้ติดต่อสั่งจองได้ที่ รศ.พรชัย สุนทรพันธุ์ รองอธิการบดีฝ่ายธุรการ มหาวิทยาลัยรามคำแหง ถนน 10240 ตั้งแต่บัดนี้เป็นต้นไป

งานสืบทอด จากหน้า 1

นายทวี เจริญรงค์ ประธานคณะกรรมการบัณฑิต รุ่นที่ 11 กล่าว "วันที่ 14 ตุลาคม 2518 เป็นวันที่มีนักเขียน นิสิต นักศึกษาและประชาชน ได้ร่วมกันต่อสู้เพื่อสร้างสวธิระบอบประชาธิปไตยอย่างแท้จริง เป็นวันที่มีการเสียสละเพื่อส่วนรวมอย่างกว้างขวาง สมในฐานะประชาชนคนหนึ่ง ซึ่งได้เปรียบกว่าคนอื่นส่วนใหญ่ในสังคมที่เป็นบัณฑิตของมหาวิทยาลัยรามคำแหงอยู่ด้วย ขอระลึกถึงวีรชนพร้อม ๆ กับจะรักษาไว้ซึ่งความดีอันนั้น ในขณะที่ตัวฉันผมพร้อมที่จะเป็นผู้มีส่วนร่วมในการสร้างสวธิระบอบประชาธิปไตย" นายสุรพงศ์ สัทพงศ์ กรรมการเอกสารและสิ่งพิมพ์ของสภานักศึกษาได้รับมอบหมายจากคณะกรรมการสภานักศึกษาให้แถลงว่า "เหตุการณ์ 14 ตุลา เป็นการต่อสู้ของประชาชน เพื่อให้ได้มาซึ่งรัฐธรรมนูญตามระบอบการปกครองประชาธิปไตย การต่อสู้เรียกร้องครั้งนี้ประชาชนและนักเขียน นิสิต นักศึกษา ได้เสียเลือดเนื้อและชีวิตเป็นจำนวนมาก ทางคณะกรรมการสภานักศึกษาเห็นว่าการต่อสู้เรียกร้องเป็นสิ่งที่ยอมรับและถูกต้อง นักศึกษารุ่นปัจจุบันควรจะได้รับเกียรติและเชิดชูเชิดชูงานผู้ร่วมต่อสู้" นายบัญชา แซ่ซ้อ นายกองัดการนักศึกษา กล่าวว่า "อ.ส.ม.ร. จะมีการวางพวงมาลา ณ ฐานอนุสาวรีย์วีรชน 14 ตุลา ณ สี่แยกกอกกวีถนนราชดำเนินกลาง ในคอนเซ็ป

วันที่ 14 ตุลาคม 2529 โดยมี กรรมการองค์การนักศึกษา กรรมการสภานักศึกษา และกรรมการพรรคเพื่อธรรม ร่วมกันนำพวงมาลาไปวางสดุดีวีรชนฯ สมมติว่าวันที่ 14 ตุลาคม 2518 เป็นวันสำคัญที่เกิดขึ้นในอดีต ซึ่งขบวนการนักศึกษาได้แสดงพลังเข้าสู่สู้อำนาจรัฐโดยสันติวิธี แต่ทางผู้ใช้อำนาจรัฐบางคนได้สั่งให้ตำรวจและทหารทำร้ายผู้เรียกร้องทั้งหลาย จนมีการเสียชีวิตเป็นจำนวนมาก การต่อสู้ครั้งนั้นประสบความสำเร็จพอสมควร คิดว่าวันที่ 14 ตุลาฯ ปีนี้ต้องร่วมกันรำลึกการต่อสู้เพื่อให้ได้ประชาธิปไตย แต่ไม่อยากจะให้มีการนองเลือดเกิดขึ้นอีก และอยากให้นักศึกษามีความสามัคคีมากกว่าเดิม"

พรรคกระแสรวม นายชวิชัย แซ่ซ้อ ประธานพรรคฯ กล่าว "พรรคกระแสรวมจะออกบอริค นิตรศการเพื่อแสดงเจตนารมณ์ของวีรชน 14 ตุลาฯ ให้นักศึกษาได้ทราบ และร่วมกันรำลึกถึงวีรชนคนกล้าครั้งนั้นด้วย ผมมองว่าเหตุการณ์ 14 ตุลาคม 2518 นั้นเป็นเจตนารมณ์ของนักศึกษา ประชาชนทั้งประเทศที่ต้องการจะสร้างสวธิระบอบประชาธิปไตยที่แท้จริง จึงได้ลุกฮือขึ้นมาเรียกร้องและโค่นล้มอำนาจเผด็จการจนสำเร็จจากเจตนารมณ์ในครั้งนั้น พวกเราในฐานะนักศึกษาและปัญญาชนควรได้รำลึกถึงความเสียสละแม้กระทั่งชีวิต เลือดเนื้อของวีรชนคนกล้าที่ต่อสู้ให้ได้มา ซึ่งอำนาจประชาธิปไตยของปวงชน เจตนานี้ในครั้งนั้นเป็นเจตนานี้บริสุทธิ์ เราในฐานะนักศึกษามหาวิทยาลัยรามคำแหง ควรได้สืบทอดเจตนารมณ์ที่บริสุทธิ์อันนั้น ในการที่จะสร้างสวธิระบอบประชาธิปไตยสืบต่อไป"

พรรคพัฒนาปัญญาชน นายคิดก ฃ นกร รองหัวหน้าพรรคคนที่ 4 กล่าวว่า "เหตุการณ์ 14 ตุลาคม 2518 ได้เวียนมาครบปีที่ 13 อีกวาระหนึ่ง ทางพรรคพัฒนาปัญญาชนขอสดุดีต่อการแสดงวีรกรรมในเหตุการณ์ครั้งนั้นเป็นอย่างยิ่ง พรรคพัฒนาปัญญาชนจะพยายามสืบทอดเจตนารมณ์ของวีรชนผู้กล้าอย่างแน่วแน่และต่อไป พวกเราทางพรรคพัฒนาปัญญาชนขอไว้อาลัยต่อวีรชนผู้กล้าด้วยความศรัทธา และจะสืบทอดเจตนารมณ์ของผู้กล้า เพื่อให้ได้มา

ซึ่งประชาธิปไตยที่สมบูรณ์แบบถึงแม้ว่าจะมีการเสียสละเลือดเนื้อและชีวิตเป็นจำนวนมากก็ตาม"

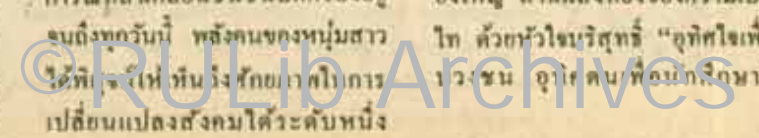
พรรคเพื่อธรรม นายทศพล สมพันธ์ กรรมการบริหารพรรคฯ กล่าว "เหตุการณ์ 14 ตุลาฯ เป็นเหตุการณ์ที่พวกเราหลัง ๆ จะลืมไม่ได้ เพราะเป็นการเปิดทางของระบอบประชาธิปไตยอีกก้าวหนึ่ง ที่ยอมเอาชีวิตและร่างกายเข้าไปสู่กับกระสุนปืน แก๊สน้ำตา ซึ่งได้มาจากภามิของพ่อแม่เรา แล้วผู้มีอำนาจยังนำสิ่งเหล่านั้นมาทำลายเราอีก ผู้มีอำนาจได้พยายามทุกอย่างที่ปิดหูปิดตาเรา เพื่อจะทำลายประเทศชาติให้พินาศไปกับมือของเขา แต่พวกที่ ๆ เราทนไม่ได้ที่จะให้เป็นอย่างนั้น เขาจึงถูกขึ้นต่อสู้จนได้ผลการ ศึกทุกอย่างแม้แต่ชีวิตเขาก็ยอมเสียสละ พวกเราจึงสืบทอดเจตนารมณ์นั้นต่อไป พร้อมทั้งจะทำทุกอย่างเพื่อให้ได้มาซึ่งความถูกต้อง ความระบอบประชาธิปไตยต่อเท่าชีวิตจะหาไม่"

พรรคเสรีภาพ นายวีรศักดิ์ คิมสาร ประธานพรรคกล่าวว่า "ในความคิดของผม ตามที่ทางพรรคเสรีภาพได้ทำกิจกรรมเกี่ยวกับเหตุการณ์ 14 ตุลาคม 2518 ขึ้น โดยการออกบอริค นิตรศการภาพเหตุการณ์เมื่อเดือนตุลาคม 2518 เพื่อให้นักศึกษาทุกคนคิดถึงอดีตครั้งนั้นว่ามีอะไรเกิดขึ้นบ้าง ในครั้งนั้นเพื่อนนักศึกษาของเราได้ยอมเสียชีวิต พิกการ และต่อสู้ด้วยความเหน็ดเหนื่อย เพื่อให้ได้มาซึ่งประชาธิปไตยที่สมบูรณ์แบบ สมในฐานะนักศึกษาคนหนึ่งที่ได้ทำกิจกรรมในระดับพรรคนักศึกษา อาจจะให้เพื่อน ๆ นักศึกษาทุกคน ได้ระลึกถึงวีรชนคนเหล่านั้น ผมคิดว่าเพื่อน ๆ ทุกคนคงจะระลึก 1 นาที เพื่อระลึกถึงคนเหล่านั้นได้ โดยที่เราไม่ต้องเสียเลือดเนื้อเหมือนอย่างวีรชน 14 ตุลาคม 2518"

พรรคอิทธิพล นายวัชร เพ็ญทอง กรรมการบริหารพรรคฯ ฝ่ายการเมือง กล่าวว่า "บัดนี้ครบรอบ 13 ปีแห่งการต่อสู้ในเหตุการณ์ 14 ตุลาคม 2518 ในการลุกฮือของขบวนการนักเรียน นิสิต นักศึกษา และประชาชนในครั้งนั้น เป็นเหตุการณ์ที่สั่นคลอนชนชั้นปกครองอยู่จนถึงทุกวันนี้ พลันของหนุ่มสาวได้ตระหนักให้เห็นถึงภัยจากการเปลี่ยนแปลงสังคมได้ระดับหนึ่ง

การต่อสู้ของขบวนการนักศึกษาไทยได้เป็นแบบอย่างอันดีงามสำหรับขบวนการนักศึกษาในเอเชียทั่วไปด้วยเหตุที่การพัฒนาทางการเมืองโดยขบวนการประชาชนอย่างก้าวกระโดด จากระบอบเผด็จการมาสู่ระบอบประชาธิปไตย จึงทำให้หลายฝ่ายมุ่งทำลาย และอนาคตของขบวนการประชาธิปไตยได้จบสิ้นลงในวันที่ 6 ตุลาคม 2519 เจตนารมณ์วีรชนเดือนตุลาคมฯ ที่ว่า "คัดค้านเผด็จการ ต่อดันรัฐประหาร สว่างสว่างประชาธิปไตย" และการเติบโตของพรรคการเมืองก็ได้จบสิ้นลงไปด้วยในปีที่พรรคอิทธิพลได้จัดงานร่วมกับสหพันธ์นิสิตนักศึกษาแห่งประเทศไทย ในวันที่ 14 ตุลาคม นี้ พรรคอิทธิพลจะเดินทางไปวางพวงมาลา ณ สถานที่ฐานอนุสาวรีย์วีรชน ซึ่งขณะนี้มีเฉพาะฐาน คือหลักศิลาฤกษ์ที่สมเด็จพระสังฆราชได้ทำพิธีเมื่อวันที่ 14 ตุลาคม 2517 สำหรับหลักการของการจัดงานสืบทอดเจตนารมณ์วีรชน เดือนตุลาคมในปีนี้เป็น นอกจากรำลึกสืบทอดเจตนารมณ์และเปิดเผยข้อเท็จจริงแล้ว เรายังสนับสนุนการขึ้นคำจ้างแรงงานขั้นต่ำ และหลักคั่นแก้ไขรัฐธรรมนูญฉบับนี้ ใน 2 ประเด็น คือ 1. นายกรัฐมนตรีต้องมาจากประชาชนสภาผู้แทนราษฎร เราต้องช่วยกันสร้างสวธิระบอบประชาธิปไตยทั้งในรามคำแหงและบนดินแผ่นดินไทย สำหรับในมหาวิทยาลัยมีนิตรศการและอภิปรายตลอดจนจัดพิมพ์โปสเตอร์ 14 ตุลาฯ ด้วย"

พรรคสถานแสดงทอง นายเสริมสัน กลิ่นจันทร์ เลขาธิการพรรคฯ กล่าวว่า "เหตุการณ์ 14 ตุลาคม 2518 เป็นการต่อสู้ของนักศึกษาและประชาชนที่เรียกร้องให้ได้มา ซึ่งความเป็นประชาธิปไตย โดยอำนาจเป็นของประชาชน เจตนารมณ์ของการต่อสู้ที่บริสุทธิ์ และยิ่งใหญ่อันพึงมีมีความสำนึกของนักศึกษาและประชาชน พรรคสถานแสดงทองตระหนักถึงเจตนารมณ์ของการสืบทอดเจตนารมณ์วีรชนเดือนตุลาคมฯ ขอสงวนเราจงมาร่วมกัน สร้างสัมพันธ์ยิ่งใหญ่ สถานแสดงทองของความเป็นไทย ด้วยหัวใจบริสุทธิ์ "อุทิศใจเพื่อวีรชน อุทิศใจเพื่อคนรุ่นถัดไป"





ม.5.0601.033.0332/2529.16.23 [012-012]

เลขที่	ชื่อวิชา	หน่วยกิต	ชื่อ	สอนโดย	สอนที่
16 S.A. 29	1	3.000-1128	MA 112	กษ 201, 301	20
16 S.A. 29	1	3.000-1128	BI 102	กษ 201, 301	20
				กษ 401, 501	
				กษ 301, 302, 303, 304, 401	
				กษ 201, 301	
				กษ 301, 302, 303, 304, 401	
16 S.A. 29	1	3.000-1129	FI 101	กษ 201, 301, 401, 501	20
				กษ 201, 301, 401, 501	
				กษ 201, 301, 302, 303, 304, 401	
				กษ 201, 301, 401, 501	
				กษ 201, 301, 302, 303, 304, 401	
17 S.A. 29	2	3.000-1129	SI 101	กษ 201, 301	21
				กษ 201, 401, 501	
18 S.A. 29	1	3.000-1130	CM 301	กษ 201, 301, 401, 501	20
				กษ 201	
				กษ 201	
18 S.A. 29	1	3.000-1130	JA 201	กษ 201, 301	21
				กษ 201	
18 S.A. 29	1	3.000-1130	AC 101	กษ 201, 301, 401, 501	21
				กษ 201, 301, 302, 303, 304, 401	
				กษ 201, 301, 401, 501	
				กษ 201, 301, 302, 303, 304, 401	
19 S.A. 29	1	3.000-1131	MA 111	กษ 201, 301, 401, 501	20
				กษ 201, 301, 401, 501	
				กษ 201, 301, 302, 303, 304, 401	
				กษ 401, 501	
				กษ 201, 301, 401, 501	
				กษ 201, 301, 302, 303, 304, 401	
19 S.A. 29	1	3.000-1131	JA 112	กษ 201, 301, 401, 501	20
				กษ 201, 301, 401, 501	
				กษ 201, 301, 302, 303, 304, 401	
				กษ 201, 301, 401, 501	
19 S.A. 29	1	3.000-1131	SI 102	กษ 201, 301, 401, 501	21
				กษ 201, 301, 401, 501	
				กษ 201, 301, 302, 303, 304, 401	
19 S.A. 29	1	3.000-1131	SI 101	กษ 201, 301, 401, 501	21
				กษ 201, 301, 401, 501	
				กษ 201, 301, 302, 303, 304, 401	
19 S.A. 29	1	3.000-1131	SI 103	กษ 201, 301, 401, 501	21
				กษ 201, 301, 401, 501	
				กษ 201, 301, 302, 303, 304, 401	
19 S.A. 29	1	3.000-1131	SI 102	กษ 201, 301, 401, 501	21
				กษ 201, 301, 401, 501	
				กษ 201, 301, 302, 303, 304, 401	
19 S.A. 29	1	3.000-1131	SI 101	กษ 201, 301, 401, 501	21
				กษ 201, 301, 401, 501	
				กษ 201, 301, 302, 303, 304, 401	



ในหลวงของเรา คณะกรรมการประชาสัมพันธ์ ม.ร. เชิญ น.ร.บุษย์ วีระไวทยะ ผู้อำนวยการกองการในพระองค์ มาสนทนารื่อง "ในหลวงของเรา" ในรายการ "รวมๆ ของเรา" เมื่อวันที่ 26 กันยายน 2529 ณ สำนักงานสภาอาจารย์ ม.ร.

### แก้ไขตารางสอบได้

มหาวิทยาลัยขอแก้ไขตารางสอบได้ วิชา EC 111 และ EN 10 1 (ฉบับที่ 2) จากตารางสอบได้ ภาค 1/2529 ดังนี้

EC 111 หน้า 44 รหัส 290021054 - 297038538 แก้ไข วันสอบ จาก 20 ต.ค. 29 เป็น 21 ต.ค. 29

EN 10 1 หน้า 50 รหัส 297032424 - 299000446 แก้ไข เวลาสอบ จาก 09.00-11.30 เป็น 12.30-15.00 น.

### ส.ศิริรักษ์

หนึ่งงเกิดขึ้น เพื่อสนองปัญหาของสังคมในระยะสั้น ผู้ที่ได้เรียนในมหาวิทยาลัยส่วนใหญ่เป็นลูกชนชั้นกลาง และถูกผู้มีอันจะกิน มหาวิทยาลัยส่วนใหญ่ในเมืองไทยขณะนี้ยังไม่ได้เป็นมันสมองในการพัฒนาประเทศชาติอย่างแท้จริง

ส.ศิริรักษ์ กล่าวถึงจุดเด่นของมหาวิทยาลัยรามคำแหงว่า เข้าเรียนที่อื่นไม่ได้ก็มาเรียนที่นี่ รามคำแหงมีข้อได้เปรียบกว่าทุกแห่ง คือ เก็บค่าหน่วยกิตถูก แต่มหาวิทยาลัยเอกชนล้มเหลวหมดเพราะ เก็บค่าหน่วยกิตและค่าเล่าเรียนแพงมาก หน่วยกิตละ 200 บาทขึ้นไป รามคำแหงต้องจัด

บางสิ่งบางอย่างซึ่งมหาวิทยาลัยปิดทำไม่ได้หรือไม่ได้ทำ เช่นมีการเรียนภาษาต่างประเทศอย่างจริงจัง โดยเฉพาะอย่างยิ่งภาษาของประเทศเพื่อนบ้านใกล้เคียง คุณภาพของตำราต้องดี จะเป็นจุดเด่น แต่รามคำแหงจะทำให้ไม่ได้ถ้าคิดจะพึ่งระบบราชการรวมๆ ต้องร่วมมือกับหน่วยงานเอกชน ต้องคิดอะไรนอกกรอบแบบด้วย เพื่อพัฒนาไปสู่ความเป็นเลิศทางวิชาการ และ ผู้ที่จบจากรามคำแหงมักจะได้เปรียบกว่าจบจากที่อื่น

ส.ศิริรักษ์ กล่าวคอนท้าวว่า ทิศทางใหม่ของมหาวิทยาลัยรามคำแหง ยากต่อการเปลี่ยนแปลง เพราะอาจารย์อยู่ในระบบราชการ ขาดอิสระในการผลิตผลงานทางวิชาการอย่าง

แท้จริง ศิลาจารึกหลักที่ 1 เป็นการประกาศอุดมการณ์ เอกถัถณ์ และ เจตนารมณ์ประชาธิปไตย งานฉลอง 15 ปีรามคำแหงน่าจะตั้งคนนอกเป็นกรรมการสังคายนาเจตนารมณ์ของมหาวิทยาลัยด้วย มหาวิทยาลัยต้องมีความเป็นเลิศทางวิชาการ ต้องสร้างสิ่งเหล่านี้ให้เป็นเรื่องจริงจังทางวิชาการ ซึ่งขณะนี้ยังไม่มีมหาวิทยาลัยใดในเมืองไทยบรรลุตามเป้าหมายนี้ ข้อสำคัญคือเราต้องเข้าใจแนวทางของมหาวิทยาลัยในต่างประเทศ แล้วเลือกดำเนินการตาม

ต้องเป็นตัวของตัวเอง ต้องเปิดเรียนวิชาที่ใช่ในชีวิตจริงได้ด้วย มหาวิทยาลัยต้องมีอิทธิพลต่อสังคม มหาวิทยาลัยรามคำแหงต้องเปลี่ยนเป็นขบวนการ เพื่อวิจัยตามแนวที่สถาบันปริติ พนมยงค์ ถ้าดังทำคือวิจัยแนวทางใหม่ โดยการแลกเปลี่ยนความรู้ซึ่งกันและกัน มหาวิทยาลัยต้องคิดแนวทางในการพัฒนาประเทศ การศึกษาของเราสอนให้ลูกดูชวณา ผู้ที่ศึกษาในมหาวิทยาลัยต้องภูมิใจในชาติกำเนิดของตัวเอง ไม่ว่าจะเป็ ลูกชวณา ลูกชวสวน หรือลูกข้าราชการชั้นผู้น้อย ก็ตาม และโดย

เฉพาะอย่างยิ่งมหาวิทยาลัยต้องเป็นตัวกระตุ่นนักศึกษาให้มีพลังในการสร้างสรรค์สังคม

### ใบสมัคร

ใบสมัคร *ต่อจากหน้า 1*

ในภาค 2/2529 นี้ เป็นการอำนวยความสะดวกแก่ผู้สมัครไม่ทันในภาค 1 ซึ่งยังคงให้สิทธิการเทียบโอนหน่วยกิตแก่ผู้มีวุฒิตั้งแต่ระดับอนุปริญญาขึ้นไปและให้สิทธิแก่ข้าราชการ ทหาร ตำรวจ พนักงานรัฐวิสาหกิจ และลูกจ้างของหน่วยงานของรัฐ ที่สำเร็จการศึกษาชั้นมัธยมศึกษาตอนต้นที่ปฏิบัติงานมาแล้ว 5 ปี ให้สมัครเป็นนักศึกษาของมหาวิทยาลัยได้ด้วย

### ภาพถ่าย

ภาพถ่าย *ต่อจากหน้า 1*

แต่ละจังหวัดจะคล้ายคลึงกัน คือ มีงานทั้งในภาคกลางวัน และภาคกลางคืน โดยในภาคกลางวัน จะเป็นพิธีทางศาสนา การจัดนิทรรศการ และการบำเพ็ญประโยชน์ต่อท้องถิ่น ส่วนภาคกลางคืน จะเป็นงานเลี้ยงสังสรรค์ เพื่อพบปะและสนทนากันระหว่างชาวรามคำแหงในแต่ละจังหวัด

ในการนี้ มหาวิทยาลัยได้รับการติดต่อจากผู้แทนศิษย์เก่าในหลายจังหวัด ที่ขอข้อมูลต่างๆ เกี่ยวกับมหาวิทยาลัย เพื่อใช้ในการจัดนิทรรศการและประกอบการจัดงานเฉลิมฉลอง "15 ปีรามคำแหง" ในส่วนอื่น ๆ ด้วย มหาวิทยาลัยจึงจัดเตรียมประวัติความเป็นมาของมหาวิทยาลัยรามคำแหง สำหรับศิษย์เก่าจังหวัดต่างๆ ที่จะนำไปจัดนิทรรศการ ดังนั้นศิษย์เก่าจังหวัดใดที่ต้องการข้อมูลเกี่ยวกับประวัติความเป็นมาของ ม.ร. ให้ติดต่อขอข้อมูลดังกล่าวได้ที่ หัวหน้างานประชาสัมพันธ์ มหาวิทยาลัยรามคำแหง กทม. 10240

นอกจากนี้ มหาวิทยาลัยยังได้จัดเตรียม ภาพถ่ายชุด "15 ปีรามคำแหง" และเทปโทรทัศน์ชุด "15 ปีที่รับใช้" ไว้บริการแก่ศิษย์เก่าในวราศุบทโดย มีรายละเอียด ดังนี้

ภาพถ่าย มีทั้งภาพสี และภาพขาว-ดำ จำนวนประมาณ 80 ภาพ ขนาดต่าง ๆ ตั้งแต่ ไปสกรัด 5 x 7 นิ้ว และ 8 x 10 นิ้ว เป็นภาพรามคำแหง ในอดีต-ปัจจุบัน มีทั้งภาพกิจกรรม ภาพถ่ายอาคารสถานที่ และเหตุการณ์สำคัญของมหาวิทยาลัย คิดค่าบริการภาพถ่ายดังกล่าว ชุดละ 300 บาท (รวมค่าส่ง)


เทปโทรทัศน์ มีความยาวประมาณ 15 นาที และเนื้อหาเกี่ยวข้องกับมหาวิทยาลัยรามคำแหง ตั้งแต่เริ่มก่อตั้งจนถึงปัจจุบัน คิดค่าบริการมันละ 200 บาท (รวมค่าส่ง)

ศิษย์เก่าจังหวัดใด ที่ต้องการภาพถ่าย และเทปโทรทัศน์ดังกล่าว สั่งของได้ที่หัวหน้างานประชาสัมพันธ์ มหาวิทยาลัยรามคำแหง กทม. 10240 หรือขนามติตามวราศุบทภาพถ่าย หรือเทปโทรทัศน์ สั่งจ่ายปท. รามคำแหง

### ทำเทป

ทำเทป *ต่อจากหน้า 1*

รศ.พรชัย สุนทรพันธุ์ ผู้อำนวยการฝ่ายธุรการ ในฐานะประธานกรรมการจัดทำเทปเพลงมหาวิทยาลัยในโอกาส "15 ปี รามคำแหง" ให้สัมภาษณ์ว่า ในโอกาสจะครบรอบการสถาปนาปีที่ 15 ในวันที่ 26 พฤศจิกายน 2529 ซึ่งจะมีการจัดงานเฉลิมฉลองในทุกจังหวัดทั่วประเทศ โดยศิษย์เก่าในแต่ละจังหวัด และแต่ละคณะเป็นผู้ดำเนินการ นั้น



**หนังสือพิมพ์ข่าวรามคำแหง**

เจ้าของ มหาวิทยาลัยรามคำแหง  
บรรณาธิการ นายสมนึก ธีระพันธ์  
บรรณาธิการผู้ช่วย น.ส.ธิดา วิวัฒน์พันธ์ นางนภาพร ชินธนา  
กองบรรณาธิการ ศรีนา สุวรรณสินธุณี วิไลนา อธิโชค ฤทธิรัตน์  
หาญณรงค์ นวรัตน์ อิศรางกูร พิธิ มหเศรษฐิน ชินทเมฏฐะ  
พรหมการเมือง กระจ่างกร วรดิชา หนองแดง สุวีร์ สันติพันธ์ นพรัตน์  
รัตนประวีณี สามารถ อิศรัตน์ นพวรรณ พนมทวี วิภาดา ธนาอุกรณ์มงคล

**คณะกรรมการประชาสัมพันธ์**

นางสลิลา ศรีมณี นายสุธรรม นานู นายสุนทร ไชยธรรม นายสมัครผลคำภูมู นายองเคศ เจษฎารัตน์ นายมานิต แสงจิตร นายสมนึก ธีระพันธ์ นางนภาพร ชินธนา นางธรรณี นพรัตน์ พนม นพวรรณ นพพร นางสมหมาย ศศิธรวารินทร์

**กองจัดการ**

งานประชาสัมพันธ์ โทร.3180900 หรือ 3180887 - 85 ต่อ 104, 105, 129  
อัตราค่าสมัคร (ปีละ) 52 บาท ออกทุกวันจันทร์) สมาชิกรับตัวตนเองปีละ 25 บาท สมาชิกรับทางไปรษณีย์ ปีละ 105 บาท สมาชิกเป็นสมาชิกได้บัตรคนแ่งที่กองจัดการ หรือส่งทางไปรษณีย์ ส่งเงินในนาม นายรวม นพมา ผู้จัดการ ก.ร. มหาวิทยาลัยรามคำแหง ถนนรามคำแหง กทม. 10240  
คืนที่ พงศ.โรงพยาบาลเอเซีย โทร.5850500