

# ขบวนการค่านิยม

อตตาทิ อตตโน นาโต

เป็นสื่อกลางระหว่างมหาวิทยาลัยกับนักศึกษา

ปีที่ ๒๖ ฉบับที่ ๕๒ วันที่ ๑๗ - ๒๓ กุมภาพันธ์ ๒๕๕๐

## อธิการบดีชี้แจงข้อเท็จจริงกรณีปลอมบัตรนศ.เข้าสอบ

รองศาสตราจารย์รังสรรค์ แสงสุข อธิการบดีมหาวิทยาลัยรามคำแหง ให้สัมภาษณ์ว่า ตามที่มีข่าวปรากฏทางสื่อมวลชนต่าง ๆ ในระยะนี้ว่า มหาวิทยาลัยได้จับทุจริตนักศึกษาที่เข้าสอบแทนผู้อื่นและพาดพิงถึงนักการเมืองบางราย นั้น มหาวิทยาลัยขอชี้แจงข้อเท็จจริงเพื่อความเข้าใจที่ถูกต้อง ดังนี้

1. มหาวิทยาลัยได้จับทุจริตนักศึกษาชื่อ นายไพโรจน์ แสงรัตนะ จากการสอบซ่อมที่ผ่านมา กรณีปลอมบัตรประจำตัวนักศึกษาเข้าสอบแทนผู้อื่น ซึ่งกรรมการควบคุมการสอบสามารถจับทุจริตได้ และมหาวิทยาลัยได้ดำเนินการทางวินัยนักศึกษา และแจ้ง สน.หัวหมากเพื่อให้เจ้าหน้าที่ตำรวจดำเนินการทางกฎหมายต่อไปแล้ว ดังนั้นการจับทุจริตครั้งนี้ จึงเป็นกรณีที่นายไพโรจน์ แสงรัตนะ เข้าสอบแทนนักศึกษาหญิงรายหนึ่ง ไม่ใช่เป็นการเข้าสอบแทน (อ่านต่อหน้า 12)

## ม.ร.ขอความร่วมมือนักศึกษา

ช่วยกันรักษาความสะอาดและปฏิบัติตามระเบียบของ ม.ร.

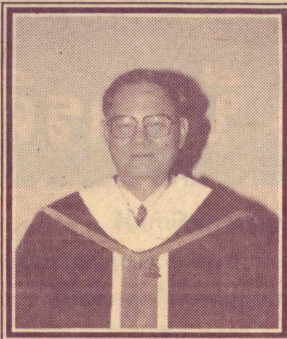
มหาวิทยาลัยรามคำแหง ขอความร่วมมือจากนักศึกษาทุกพรรคที่ส่งผู้สมัครรับเลือกตั้ง อ.ศ.ม.ร. และ ส.ม.ร. ให้ร่วมมือกันเก็บป้ายประชาสัมพันธ์ การหาเสียงให้แล้วเสร็จภายในวันที่ 20 กุมภาพันธ์ 2540 ทั้งนี้เพื่อให้เกิดความเป็นระเบียบเรียบร้อย และความสะอาดของมหาวิทยาลัย

รศ.สิทธิพันธ์ พุทธหินะ รองอธิการบดีฝ่ายบริหาร กล่าวว่า มหาวิทยาลัยได้เปิดโอกาสให้นักศึกษาทำกิจกรรมการเลือกตั้งนายกองค์การนักศึกษามหาวิทยาลัยรามคำแหง และสมาชิกสภานักศึกษา ในวันที่ 18 กุมภาพันธ์ 2540 ตั้งแต่เวลา 08.30-16.00 น. โดยได้มีการรับสมัครเมื่อวันที่ 23, 24 มกราคม 2540 มีนักศึกษาสนใจสมัครเข้ารับเลือกตั้งจำนวน 7 พรรค (อ่านต่อหน้า 11)

## ๒๕ ก.พ.นี้ ได้ตัวประธานสภานศ.คนใหม่ ส่วน ๒๑ คนก่อนเป็นใครในแต่ละปีการศึกษา

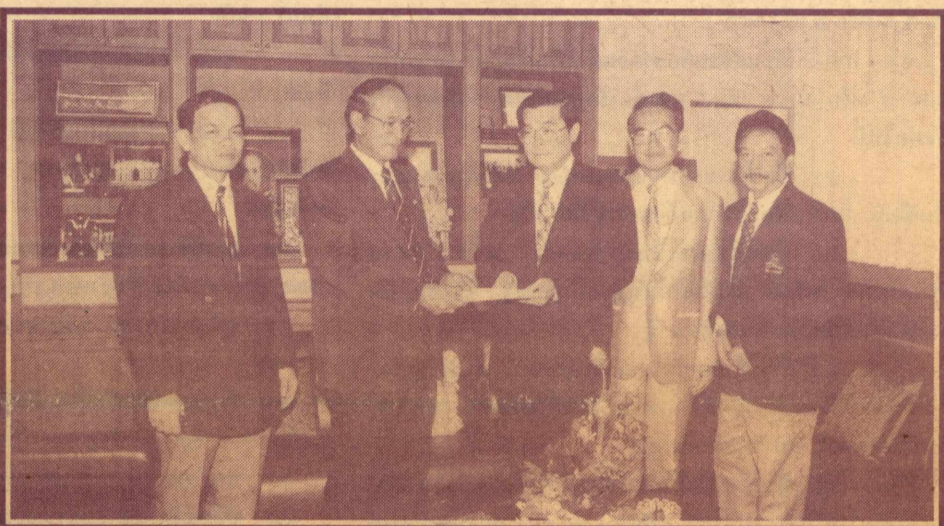
นับจากวันที่ ๑๘ ก.พ. ๕๐ ไปอีกไม่เกิน ๗ วัน ต้องมีการประชุมสภานักศึกษาชุดใหม่เป็นครั้งแรก เพราะข้อ ๒๕ แห่งข้อบังคับ ม.ร. ว่าด้วยกิจกรรมนักศึกษา พ.ศ. ๒๕๒๒ กำหนดว่าให้มีสมัยประชุมสามัญของสภานักศึกษา ๔ สมัย สมัยที่หนึ่งให้ประชุมใน ๗ วันนับแต่วันเลือกตั้งเสร็จสิ้น เพื่อเลือกสมาชิกเข้าดำรงตำแหน่งต่าง ๆ ในสภานักศึกษา คือ ประธานสภา รองประธานสภาคนที่หนึ่ง รองประธานสภาคนที่สอง เลขานุการสภา ผู้ตรวจสอบการเงิน กรรมการฝ่ายวิชาการและการศึกษา กรรมการฝ่ายเอกสารและสิ่งพิมพ์ และกรรมการอื่น ๆ ตามที่สภานักศึกษาเห็นสมควร หลังจากประชุมสภานักศึกษา (อ่านต่อหน้า 11)

## ประธานวุฒิสภามั่นใจบัณฑิตรามคำแหงกำลังก้าวสู่จุดยอดการบริหารบ้านเมือง



ประธานวุฒิสภามิใจที่ประเทศไทยมีมหาวิทยาลัยรามคำแหง ถือเป็นโชคดียิ่งที่ทำให้คนไทยสามารถศึกษาต่อในระดับอุดมศึกษาได้อย่างมีศักดิ์ศรี เชื่อมั่นว่าบัณฑิตลูกพ่อขุนฯ จะก้าวสู่จุดยอดของวงการการบริหารบ้านเมืองในอีกไม่กี่ปีข้างหน้า พร้อมเผยหลักการการทำงานต้องคิดว่าสิ่งใดเป็นประโยชน์ที่สุดสำหรับบ้านเมือง

ในโอกาสที่ พณฯ นายมีชัย ฤชุพันธุ์ ประธานวุฒิสภา ได้เข้ารับพระราชทานปริญญานิติศาสตรดุษฎีบัณฑิตกิตติมศักดิ์จากมหาวิทยาลัยรามคำแหง เมื่อวันที่ 27 มกราคม 2540 ได้ให้สัมภาษณ์ว่า “ตัวผมเองจบปริญญาตรีจากมหาวิทยาลัยธรรมศาสตร์ในสมัยที่ยังเป็นตลาดวิชา ซึ่งวันดีคืนดีธรรมศาสตร์ก็คิดสั้นปิดตลาดวิชาเสีย แต่บ้านเมืองเราก็งงใจคิดที่มีมหาวิทยาลัยรามคำแหงเกิดขึ้นมา ผมจึงดีใจแทนคนไทยที่มีมหาวิทยาลัยรามคำแหงเป็นมหาวิทยาลัยแบบตลาดวิชา เพราะทำให้คนที่ไม่มีที่เรียน ทำให้คนที่ไม่ได้ร่ำรวยสามารถเรียนต่อได้อย่างมีศักดิ์ศรีเช่นเดียวกับการเรียนในมหาวิทยาลัยทั่วไป สำหรับตัวผมมัน ผมคิดว่าคนที่สอบ Entrance ไม่ได้ ไม่ใช่เป็นคนที่ไม่มีความมั่นใจจริง ๆ แล้วเขาอาจมีมันสมองที่ดีมาก แต่ไปเลือกสาขาวิชา (อ่านต่อหน้า 12)



รับมอบ รศ.รังสรรค์ แสงสุข อธิการบดีมหาวิทยาลัยรามคำแหง รับมอบเงินจำนวน 500,000 บาท (ห้าแสนบาทถ้วน) จาก นายสมศักดิ์ ลิสวัสดิ์ตระกูล เพื่อใช้ในกิจการของบัณฑิตวิทยาลัย เมื่อวันที่ 10 กุมภาพันธ์ 2540 ณ ห้องอธิการบดี สำนักงานอธิการบดี ชั้น 2

## ม.ร.รับสมัครระดับ ป.โท ระหว่าง ๑๘-๒๕ ก.พ. ๕๐

มหาวิทยาลัยรามคำแหง เปิดรับสมัครเพื่อคัดเลือกเข้าศึกษาในระดับบัณฑิตศึกษา ภาค 1 ปีการศึกษา 2540 ปริญญาโท 22 หลักสูตร โดยเปิดเพิ่มจากเดิม 1 สาขา คือ สาขาวิชาพื้นฐานการศึกษาและประกาศนียบัตรบัณฑิต 2 หลักสูตร คือ สาขาวิชากฎหมายมหาชน และสาขาวิชากฎหมายธุรกิจ ซึ่งเปิดสอนทั้งภาคปกติในเวลาราชการและหลักสูตรภาคพิเศษนอกเวลาราชการ สำหรับผู้ที่สนใจซื้อใบ- (อ่านต่อหน้า 12)

## รับสมัครปลดอบต.ทางปณ.ภายใน ๒๐ ก.พ. ๕๐ ๒๓ ก.พ.นี้ จัดตั้งอบต.อีก ๓,๖๓๗ แห่ง

นายประสาน สุขรังสรรค์ รองอธิบดีกรมการปกครอง เลขานุการ ก.ท. ได้ลงนามในประกาศสำนักงานคณะกรรมการพนักงานเทศบาล (ก.ท.) เรื่องรับสมัครสอบแข่งขันบุคคลเพื่อบรรจุและแต่งตั้งเป็นพนักงานส่วนตำบล ประจำปี ๒๕๕๐ เมื่อ ๒๐ ม.ค. ๒๕๕๐ เพื่อหาบุคคลไปเป็น ๑. เจ้าหน้าที่บริหารงานทั่วไป ๓ (ปลัดองค์การบริหารส่วนตำบล, รองปลัดองค์การบริหารส่วนตำบล, หัวหน้าสำนักปลัดองค์การบริหารส่วนตำบล) เงินเดือน ๖,๓๖๐ บาท และ ๒. เจ้าหน้าที่บริหารงานทั่วไป ๔ (ปลัดองค์การบริหารส่วนตำบล, รองปลัดองค์การบริหารส่วนตำบล, หัวหน้าสำนักปลัดองค์การบริหารส่วนตำบล) เงินเดือน ๗,๗๘๐ บาท ผู้สมัครสอบต้องเป็นผู้ได้รับปริญญาตรีทางกฎหมาย การปกครอง (อ่านต่อหน้า 11)

## เชิญสมัครเป็นสมาชิกทั้งด้วยตนเองและทางไปรษณีย์

๑. ชำระเงินที่อาคารเวียงคำ (VKB) ชั้นล่าง
๒. ดำเนินการต่อที่งานประชาสัมพันธ์ ตึก เอ.ดี. ๑ ชั้นล่าง
๓. อัตราค่าสมาชิกปีละ ๒๐๐ บาท (สำหรับนักศึกษาที่สมัครเข้าศึกษาก่อนปีการศึกษา ๒๕๓๗ สมัครได้ตลอดปี)

งานประชาสัมพันธ์  
มหาวิทยาลัยรามคำแหง  
บางกะปิ กรุงเทพฯ ๑๐๒๕๐  
โทร. ๓๑๘๐๕๐๐, ๓๑๕๒๖๕๖  
โทร. ๓๑๘๐๘๖๗-๘๕ คอ ๑๖๔, ๑๖๕

ในราชการมหาวิทยาลัยรามคำแหง  
ชำระค่าฝากส่ง เป็นรายเดือน ใบอนุญาตที่ 10/2537 ปทพ. รามคำแหง  
(นายชัยฤทธิ์ ฮาดี) หัวหน้างานประชาสัมพันธ์

# การรับสมัครนักศึกษาใหม่สมัครสอบส่วนภูมิภาค ภาค ๑ ปีการศึกษา ๒๕๔๐

ด้วยมหาวิทยาลัยรามคำแหง ได้ขยายโอกาสทางการศึกษา พัฒนาระบบการศึกษาให้สอดคล้องกับสภาพเศรษฐกิจสังคมตาม ภูมิภาคต่างๆ ได้รับประโยชน์จากการศึกษาอย่างทัดเทียมกัน มหาวิทยาลัยจึงมีการเปิดการรับสมัครนักศึกษาใหม่ส่วนภูมิภาค ดังรายละเอียด ต่อไปนี้

คณะและสาขาวิชาที่เปิดขึ้นปริญญาตรี มีเปิด 4 สาขาวิชาคือ

- คณะนิติศาสตร์ สาขาวิชานิติศาสตร์
- คณะมนุษยศาสตร์ สาขาวิชาสื่อสารมวลชน
- คณะบริหารธุรกิจ สาขาวิชาการบริหารทั่วไป
- คณะรัฐศาสตร์ สาขาวิชาบริหารรัฐกิจ

1. คุณสมบัติผู้สมัคร ผู้มีสิทธิสมัครต้องมีคุณสมบัติข้อใดข้อหนึ่ง ดังต่อไปนี้

1.1 สอบไล่ได้ชั้นมัธยมศึกษาตอนปลายหรือเทียบเท่าขึ้นไป (ม.ศ. 5 หรือ ม. 6 ) หรือ

1.2 สอบไล่ได้ชั้นมัธยมศึกษาตอนต้นหรือเทียบเท่า (ม. 3 หรือ ม.ศ. 3 หรือ ม. 6 เดิม) และต้องมีคุณสมบัติ ข้อใดข้อหนึ่ง ดังต่อไปนี้

1.2.1 เป็นข้าราชการพลเรือนสามัญ ซึ่งมีตำแหน่งและ เงินเดือน ตั้งแต่ระดับ 2 หรือเทียบเท่าขึ้นไป หรือ

1.2.2 เป็นหรือเคยเป็นข้าราชการ หรือพนักงาน รัฐวิสาหกิจ หรือเป็นลูกจ้างในหน่วยงานของรัฐ ซึ่งได้ปฏิบัติ งานมาแล้วรวมกันไม่น้อยกว่า 4 ปี

1.2.3 เป็นหรือเคยเป็นสมาชิกรัฐสภา สมาชิกสภา กรุงเทพมหานคร สมาชิกสภาจังหวัด สมาชิกสภาเขต สมาชิก สภาเมืองพัทยา สมาชิกสภาเทศบาล

1.2.4 เป็นหรือเคยเป็นสมาชิกสภาตำบล หรือสมาชิก สภาองค์การบริหารส่วนตำบล (อบต.) หรือกรรมการสุขาภิบาล โดยปฏิบัติหน้าที่มาแล้วไม่น้อยกว่า 2 ปี

2. การสมัคร การลงทะเบียนเรียนและการสอบ

2.1 กำหนดการจำหน่ายใบสมัครและการรับสมัคร

2.1.1 ทางไปรษณีย์ จำหน่ายใบสมัคร ตั้งแต่วันที่ 1-23 พฤษภาคม 2540 ราคาชุดละ 100.- บาท โดยส่งเงินเป็นธนาณัติ สั่งจ่ายในนาม มหาวิทยาลัยรามคำแหง ปพฝ.รามคำแหง จำหน่าย จนถึง หัวหน้าฝ่ายวิทยบริการส่วนภูมิภาค ตู้ปณ. 1002 ปพฝ. รามคำแหง กรุงเทพฯ 10241 วงเล็บ "ชื่อชุดสมัครส่วนภูมิภาค" การสมัคร ตั้งแต่วันที่ 1 พฤษภาคม - 6 มิถุนายน 2540

2.1.2 สมัครด้วยตนเองที่สาขาวิทยบริการ มี 6 จังหวัด คือ ที่สาขาวิทยบริการประจำจังหวัดนครราชสีมา อุทัยธานี ปราจีนบุรี นครพนม อำนาจเจริญ และแพร่ จำหน่ายใบสมัครที่ สาขาวิทยบริการ ราคาชุดละ 80.- บาท ตั้งแต่วันที่ 1 พฤษภาคม - 9 มิถุนายน 2540 การสมัคร ตั้งแต่วันที่ 5-9 มิถุนายน 2540

2.2 การรับสมัครส่วนภูมิภาคเฉพาะนักศึกษาที่สมัครประเภท ไม่ใช้สิทธิเทียบโอนเท่านั้น ยกเว้นมีการเทียบโอนหน่วยกิตได้ เฉพาะผู้ที่มีหน่วยกิตสะสมจากการที่เคยสมัครประเภทเรียนโดยไม่

รับปริญญาส่วนภูมิภาคไว้

2.3 การลงทะเบียนเรียนให้ลงทะเบียนเฉพาะกระบวนวิชาที่ปรากฏ ในแผนกำหนดการศึกษา ชั้นปีที่ 1 ภาค 1 ตามหลักสูตรของคณะ ที่สมัคร ส่วนนักศึกษาที่เคยสมัครประเภทเรียนโดยไม่รับปริญญา ให้ลงทะเบียนเรียนกระบวนวิชาที่มีการเปิดสอบส่วนภูมิภาคในภาคนี้

2.4 การสอบจะต้องเข้าสอบ ณ ศูนย์สอบส่วนภูมิภาคที่แจ้งไว้ตอนสมัครเท่านั้น

3. หลักฐานการสมัคร มีเอกสาร

- 3.1 สำเนาหนังสือสำคัญแสดงคุณสมบัติซึ่งชัดเจน 2 ฉบับ
- 3.2 สำเนาทะเบียนบ้าน 1 แผ่น และสำเนาบัตรประชาชน หรือบัตรประจำตัวข้าราชการ
- 3.3 ใบรับรองแพทย์ 1 ฉบับ
- 3.4 สำเนาหลักฐานต่างๆ เพิ่มเติม (ตามแต่กรณี) โดยถ่ายสำเนา 2 ฉบับ

3.4.1 กรณีมีการเปลี่ยนแปลงชื่อ-นามสกุล , วัน เดือน ปีเกิด

3.4.2 กรณีผู้สมัครที่ใช้วุฒิ ม. 3 หรือเทียบเท่า ต้องมี หนังสือรับรองจากผู้บังคับบัญชา ระดับหัวหน้ากองหรือเทียบเท่าขึ้นไป

3.5 ใบสมัครและใบขึ้นทะเบียนเป็นนักศึกษา (ม.ร. 2) ติดรูป ถ่ายขาว-ดำ ขนาด 2 นิ้ว จำนวน 1 รูป (ถ่ายมาแล้วไม่เกิน 6 เดือน)

3.6 คู่มือการกรอกระเบียนประวัตินักศึกษาใหม่และแผ่น ม.ร. 25

3.7 บัตรประจำตัวนักศึกษาติดรูปถ่ายขนาด 1 นิ้ว (ถ่ายมาแล้วไม่เกิน 6 เดือน) 2 ส่วน (2 รูป)

3.8 บัตรลงทะเบียนเรียนทางไปรษณีย์

3.9 บัตรสมัครสมาชิกข่าวรามคำแหง

3.10 ของจดหมายคิดแสดมปี 2.- บาท จำหน่ายชื่อ - ที่อยู่ ของผู้สมัครเอง จำนวน 2 ของ

3.11 ใบธนาณัติ ธน. 31 ส่งให้ครบจำนวนเงินตามใบส่งเงิน

4. การกำหนดรหัสประจำตัว การกำหนดรหัสประจำตัวนักศึกษาเป็นไปตามข้อบังคับ ม.ร. ว่าด้วยการศึกษาชั้นปริญญาตรี พ.ศ. 2537 (ข้อ 11) โดยเพิ่ม เลขหลักสี่เป็นเลข 4 ดังนี้

คณะนิติศาสตร์	รหัส	40140001-C
คณะบริหารธุรกิจ	รหัส	40240001-C
คณะมนุษยศาสตร์	รหัส	40340001-C
คณะรัฐศาสตร์	รหัส	40640001-C
นักศึกษาไม่รับปริญญา	รหัส	409940001-C

5. สถานที่สอบ มหาวิทยาลัยกำหนดศูนย์สอบส่วนภูมิภาค 25 จังหวัด โดยกำหนด CODE ดังนี้

- CODE ศูนย์สอบ
- 01 ศูนย์สอบจังหวัดเชียงใหม่
- 02 ศูนย์สอบจังหวัดเชียงราย

- 03 ศูนย์สอบจังหวัดแพร่
- 04 ศูนย์สอบจังหวัดพิษณุโลก
- 05 ศูนย์สอบจังหวัดนครสวรรค์
- 06 ศูนย์สอบจังหวัดอุตรธานี
- 07 ศูนย์สอบจังหวัดนครพนม
- 08 ศูนย์สอบจังหวัดขอนแก่น
- 09 ศูนย์สอบจังหวัดสุรินทร์
- 10 ศูนย์สอบจังหวัดนครราชสีมา
- 11 ศูนย์สอบจังหวัดร้อยเอ็ด
- 12 ศูนย์สอบจังหวัดอุบลราชธานี
- 13 ศูนย์สอบจังหวัดสุพรรณบุรี
- 14 ศูนย์สอบจังหวัดราชบุรี
- 15 ศูนย์สอบจังหวัดจันทบุรี
- 16 ศูนย์สอบจังหวัดประจวบคีรีขันธ์
- 17 ศูนย์สอบจังหวัดสุราษฎร์ธานี
- 18 ศูนย์สอบจังหวัดนครศรีธรรมราช
- 19 ศูนย์สอบจังหวัดตรัง
- 20 ศูนย์สอบจังหวัดสงขลา
- 21 ศูนย์สอบจังหวัดเพชรบูรณ์
- 22 ศูนย์สอบจังหวัดปราจีนบุรี
- 23 ศูนย์สอบจังหวัดอุทัยธานี
- 24 ศูนย์สอบจังหวัดอำนาจเจริญ
- 25 ศูนย์สอบจังหวัดชุมพร

สำหรับผู้สมัครเข้าศึกษาเป็นรายกระบวนวิชาโดยไม่ได้รับปริญญา

1. คุณสมบัติของผู้สมัคร

1.1 ต้องเป็นข้าราชการ ลูกจ้าง หรือพนักงานส่วนราชการ องค์การรัฐวิสาหกิจ หรือ

1.2 เป็นพนักงานของหน่วยงานเอกชนที่มหาวิทยาลัยรามคำแหงเห็นสมควร หรือ

1.3 เป็นบุคคลที่มหาวิทยาลัยพิจารณาแล้ว เห็นสมควรให้เข้าศึกษาได้ จบมัธยมศึกษาตอนต้น (ม.3 หรือ ม.ศ.3 เดิม) ขึ้นไป (นักเรียน ม.4-ม.6 สมัครได้ด้วย)

2. วิธีการเข้าศึกษา

2.1 ผู้สมัครต้องแจ้งรายชื่อกระบวนวิชาที่ประสงค์จะเข้าศึกษาไว้ในด้านหลังของใบสมัคร (ม.ร. 2) โดยต้องเป็นกระบวน วิชาที่มหาวิทยาลัยเปิดให้มีการสอบที่ส่วนภูมิภาคที่ปรากฏในคู่มือฯ

2.2 การลงทะเบียนเรียนต้องลงทะเบียนวิชาที่เปิดให้มีการ สอบในภาคนี้สำหรับวิธีการสมัครและแนวปฏิบัติกระบวน การต่างๆ ดำเนินการเช่นเดียวกับนักศึกษาชั้นปริญญาตรี

3. การประเมินผล ดำเนินการพร้อมกับนักศึกษาสมัครสอบส่วน ภูมิภาคด้วยวิธีการเดียวกัน ผลการศึกษาอาจนำไปใช้เทียบโอน หน่วยกิตตามหลักสูตรการศึกษาชั้นปริญญาตรีได้ เมื่อมีคุณสมบัติ ครบถ้วน แต่ต้องเป็นผลการศึกษาที่สอบไล่ได้ก่อนการสมัคร ตาม ข้อบังคับมหาวิทยาลัยรามคำแหงว่าด้วยการศึกษาชั้นปริญญาตรี พ.ศ. 2539 และต้องเป็นไปตามเกณฑ์ที่มหาวิทยาลัยกำหนด

## คู่มือหมา กับ หุ่นหัวหมา

“ข่าวอ่าว...ข่าวอ่าว...ข่าวพาสานเหตุที่มี อิทธิพลในการทำให้ รัฐบาลของบิ๊กจิว เกิดอาการพาราโนล่า ไม่ได้อยุติ แล้ว...!!”



“คงเป็นเรื่อง สยามมิหะ มุนของงู เน่า หรือไม้กั เรื่อง รัฐมนตรี เตะ-เฮีย ไร่ส้ม...”



“ไม่ใช่ทั้งสองเรื่อง...แต่ที่ เป็นเรื่องผิดคน สั้นใจมาก อาจทำให้รัฐบาลเกิดวิกฤต ๗ ๗ ๗...ก็ได้”



“อะไร...ที่เ็งคิด ว่าน่าดัยพิมตีมา มากขนาดนั้น...”



“อิทธิพลดาว หาง เอ็ลนอพอพ์”



# เก็บมาฝากจาก...มหาวิทยาลัยรามคำแหง สาขาวิทยบริการเฉลิมพระเกียรติ จังหวัดปราชญ์บุรี

สุพจน์ เครือหงส์

ในโอกาสที่มหาวิทยาลัยมีคำสั่งให้ไปปฏิบัติงานที่สาขาวิทยบริการเฉลิมพระเกียรติ จังหวัดปราชญ์บุรี ในระหว่างวันที่ 16-20 ธันวาคม 2539 ในฐานะที่ผู้เขียนเป็นผู้ช่วยอาจารย์นั้น นอกเหนือจากได้ปฏิบัติงานตามหน้าที่แล้ว ได้มีโอกาสพูดคุย พบปะสังสรรค์กับนักศึกษาปริญญาโท จึงได้ถือโอกาสนี้ สัมภาษณ์นักศึกษามาฝากดังนี้



**นายธีระวัฒน์ อัดติโยธิน** สาขาบริหารการศึกษา อาชีวรับราชการ ปัจจุบันดำรงตำแหน่งหัวหน้าการประถมศึกษาอำเภอ สำนักงานการประถมศึกษาอำเภอประจันตคาม จังหวัดปราชญ์บุรี

“ปัจจุบันได้รับเลือกเป็นประธานนักศึกษาสาขาบริหารการศึกษา รุ่น 1/39 เหตุผลที่สนใจสมัครเรียนต่อในระดับปริญญาโทในสาขานี้ เพราะต้องการพัฒนาตนเองให้มีความรู้ ความสามารถ เพิ่มพูนศักยภาพของตนเองให้สูงขึ้น เพื่อจะได้นำไปปฏิบัติงานในหน้าที่ให้ดียิ่งขึ้น มีความคิดเห็นต่อระบบการเรียนการสอนของมหาวิทยาลัยรามคำแหงว่า เป็นระบบใหม่ที่นำเทคโนโลยีเข้ามาประยุกต์ใช้กับการเรียนการสอน บางครั้งอาจจะคิดขัดบ้างแต่ก็เป็นเรื่องธรรมดาไม่ใช่ปัญหาใหญ่ มหาวิทยาลัยมีวิธีแก้ปัญหาและชดเชยข้อบกพร่องต่าง ๆ อยู่แล้วไม่มีปัญหาอะไร รู้สึกยินดีที่มหาวิทยาลัยเห็นความสำคัญของการพัฒนาบุคลากรที่ให้ออกาสกับนักศึกษาที่อยู่ห่างไกล ทำให้นักศึกษาได้พัฒนาความรู้ความสามารถ เพื่อนำไปพัฒนาประเทศชาติในอนาคต นอกจากนี้ได้ขอเสนอความคิดเห็นว่า แต่ละสาขาวิทยบริการน่าจะมีโอกาสได้พบปะสังสรรค์เพื่อแลกเปลี่ยนความรู้และประสบการณ์กันบ้าง”

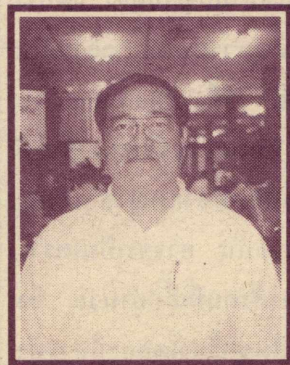


**น.ส.กษณา มีศิริ** สาขาบริหารการศึกษา อาชีพรับราชการ ในตำแหน่งอาจารย์ที่สถาบันราชภัฏฉะเชิงเทรา

“เหตุผลที่สมัครเรียนระดับปริญญาโทที่สาขาวิทยบริการเฉลิมพระเกียรติ

จังหวัดปราชญ์บุรี เพราะต้องการศึกษาหาความรู้ให้สูงขึ้นเพื่อพัฒนาตนเอง ดิฉันเคยสมัครสอบเรียนต่อที่มหาวิทยาลัยรามคำแหง แต่สอบไม่ได้ จึงได้ติดตามข่าวมาโดยตลอดว่ามหาวิทยาลัยจะเปิดรับสมัครอีกเมื่อไร และเมื่อทราบว่ามีมหาวิทยาลัยจะเปิดที่สาขาวิทยบริการเฉลิมพระเกียรติ จังหวัดปราชญ์บุรีจึงรีบมาสมัครเพราะสะดวกในการเดินทางมาเรียน การเรียนโดยวิธีใช้สื่อการสอนทางไกลที่มหาวิทยาลัยดำเนินการอยู่ไม่มีปัญหาในการเรียน

แต่อย่างไร เพราะนักศึกษาสามารถสอบถามข้อสงสัยจากอาจารย์ได้ และบางครั้งก็ได้พบอาจารย์ผู้สอนโดยตรง การเรียนในระดับนี้ต้องช่วยเหลือตัวเองโดยจะอ่านตำราแล้วมาติวกันระหว่างเพื่อนๆ อยากให้มหาวิทยาลัยปรับปรุงระบบต่างๆให้มากขึ้นตลอดเวลา ในช่วงสอบอยากให้ใช้ห้องปรับอากาศเหมือนกับที่เรียน”



**นายปฐมรักษ์ หล็กสุวรรณ** สาขาบริหารการศึกษา อาชีพรับราชการ ดำรงตำแหน่งครูใหญ่โรงเรียนศึกษาบัณฑิต กรุงเทพมหานคร

“มีความสนใจที่จะศึกษาต่อในระดับปริญญาโท

มานานแล้ว เคยมาสมัครสอบเข้าเรียนที่มหาวิทยาลัยรามคำแหงแล้วแต่สอบไม่ได้ เมื่อมหาวิทยาลัยมาเปิดสอบที่สาขาวิทยบริการเฉลิมพระเกียรติ จังหวัดปราชญ์บุรี ก็ได้พยายามสอบเข้าเรียนได้ รู้สึกว่าดีใจมากที่มหาวิทยาลัยเปิดโอกาสทางการศึกษาเช่นนี้ เพราะเชื่อว่าจะได้มีโอกาสเพิ่มพูนความรู้ ความสามารถให้สูงขึ้น เพื่อจะได้นำไปใช้ประกอบการปฏิบัติงาน ผมจะมาเรียนเป็นประจำ

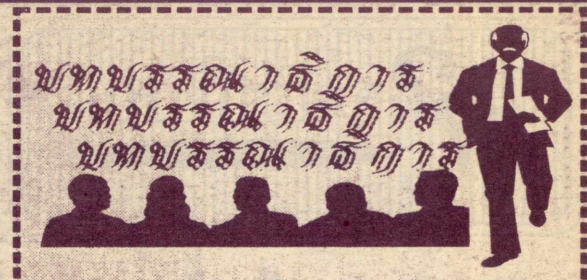
การเรียนโดยใช้สื่อการสอนสองทางที่มหาวิทยาลัยจัดให้ ไม่เป็นอุปสรรคต่อการเรียน การเรียนเราจะจับกลุ่มช่วยกัน การเรียนจาก T.V. เหมือนดูหนัง แต่ก็ให้ความรู้สึกที่แตกต่างจากที่เคยเรียนมาแต่ที่ผ่านมามีปัญหาอะไรมหาวิทยาลัยให้ความสะดวกแก่ผู้เรียนโดยจะมีผู้ช่วยอาจารย์คอยให้คำแนะนำและรับข้อเสนอแนะจากนักศึกษา”



**น.ส.นภาพร ปันทอง** สาขาบริหารการศึกษา อาชีพรับจ้าง ตำแหน่งครูโรงเรียนเซนต์หลุยส์ ฉะเชิงเทรา

“สนใจสมัครเรียนต่อระดับปริญญาโทที่สาขาวิทยบริการเฉลิมพระเกียรติ จังหวัดปราชญ์บุรี เพราะทาง

โรงเรียนส่งเสริมให้อาจารย์ได้พัฒนาความรู้ ความสามารถทางด้านวิชาการ ดิฉันเคยไปสอบที่มหาวิทยาลัยรามคำแหงแต่สอบไม่ได้ แต่ก็ยังมีความตั้งใจที่ศึกษาต่อเมื่อมีโอกาสเช่นนี้จึงมาสมัครสอบและดีใจมากที่มีโอกาสได้เข้าศึกษา จะพยายามตั้งใจเรียนให้จบ ชอบการเรียนการสอนระบบนี้มากเพราะอิสระดี มีปัญหาด้านการสื่อสารบ้างบางครั้ง แต่คิดว่าคงไม่เป็นปัญหาอะไรมาก เพราะเราต้องค่อยๆแก้ไขไป การเรียนการสอนแบบนี้เป็นการเรียนแบบผู้ใหญ่ ไม่รู้สึกห่างเหินอาจารย์ผู้สอน เพราะมหาวิทยาลัยมีผู้ประสานงานคอยรับรู้ปัญหาของนักศึกษาอยู่แล้ว ดิฉันอยากให้มหาวิทยาลัยเปิดสาขาๆ มากกว่านี้ เพื่อจะได้ขยายโอกาสทางการศึกษามากขึ้น”



ในที่สุดก็เป็นไปตามที่หลายคนคาดหมายไว้จริง ๆ นั่นก็คือ ปัญหาเรื่องศาลปกครองไม่ได้จบลงง่าย ๆ ทั้ง ๆ ที่ในตอนแรก ๆ ก็ทำท่าว่าจะจบลงด้วยดีแล้ว เพราะมีผู้พิพากษาได้ออกมายอมรับและแสดงความพอใจต่อมติคณะรัฐมนตรี เมื่อวันที่ 4 กุมภาพันธ์ 2540

แต่แล้วหลังจากที่คณะรัฐมนตรีได้มีมติผ่านร่าง พ.ร.บ.จัดตั้งศาลปกครอง และวิธีพิจารณาคดีปกครองที่เสนอโดยสำนักเลขาธิการคณะรัฐมนตรีที่ผ่านการตรวจร่างจากคณะกรรมการชุดพิเศษ สำนักงานคณะกรรมการกฤษฎีกาไป เมื่อวันที่ 11 กุมภาพันธ์ 2540 แรงแรงระเบิดจากกลุ่มผู้พิพากษาที่ปะทุขึ้นมาอีกครั้งหนึ่ง

หากมองกันในแง่ของประชาธิปไตยแล้ว ผู้พิพากษาก็มีสิทธิออกมาเรียกร้องได้ ในฐานะประชาชนคนหนึ่ง แต่หากมองกันถึงเรื่องความเหมาะสมแล้ว คงต้องพิจารณากันอีกว่าการออกมาชุมนุมประท้วงนั้นเหมาะสมกับตำแหน่งอันทรงเกียรติที่เคยมารับการเคารพยกย่องจากประชาชนหรือไม่

อยากขอวิงวอนให้ผู้พิพากษายุติการเคลื่อนไหวใด ๆ ในการกดดันรัฐบาล ทั้งนี้ เพราะผู้พิพากษาก็ควรจะต้องยอมรับกฎเกณฑ์กติกาของการปกครองในระบอบประชาธิปไตยด้วยว่า รัฐบาลก็มีสิทธิในการที่จะเสนอร่าง พ.ร.บ.จัดตั้งศาลปกครองได้

ส่วนการที่ร่าง พ.ร.บ.ฉบับนี้ จะผ่านออกมาเป็นกฎหมายใช้บังคับได้หรือไม่ก็เป็นเรื่องของรัฐสภา ซึ่งมีตัวแทนของประชาชนทั้งประเทศ มีทั้งตัวแทนจากฝ่ายค้าน และฝ่ายรัฐบาล

ขอให้ผู้พิพากษาสบายใจได้เลยว่า รัฐบาลจะไม่สามารถครอบงำฝ่ายค้านได้แน่ เพราะฝ่ายค้านชุดนี้ค่อนข้างมีคุณภาพ

แต่หากตัวแทนประชาชนทั้งฝ่ายค้านและฝ่ายรัฐบาลต่างก็เห็นด้วยกับร่าง พ.ร.บ.จัดตั้งศาลปกครองของรัฐบาลแล้ว ก็สมควรที่ผู้พิพากษาจะต้องยอมรับกติกาของประชาธิปไตยในเรื่องนี้ด้วย มิใช่หรือ อย่างมีทิวจินเกินไป หัดยอมรับฟังความคิดเห็นของผู้อื่นบ้างแล้วสังคมเราจะน่าอยู่มากกว่านี้

ก็ได้แต่หวังว่าเรื่องนี้คงจะจบลงด้วยดี โดยไม่มีผู้พิพากษาคนใดลาออก

สุรศักดิ์ อมรรัตนศักดิ์



# จะไรที่ไหน

## ประกวดเรื่องสั้น

### สิ่งแวดล้อมสำหรับเยาวชน

กรมส่งเสริมคุณภาพสิ่งแวดล้อม กระทรวง- วิทยาศาสตร์เทคโนโลยีและสิ่งแวดล้อม ร่วมกับบริษัท ทีพีไอ โพลีน จำกัด (มหาชน) จัดโครงการประกวดเรื่องสั้น สิ่งแวดล้อมสำหรับเยาวชน โดยมีวัตถุประสงค์เพื่อ ส่งเสริมให้เยาวชนและประชาชนทั่วไปมีทัศนคติที่ดีต่อ การส่งเสริมและรักษาคุณภาพสิ่งแวดล้อม หลักเกณฑ์การ ประกวดมีดังนี้

เรื่องสั้นที่ส่งเข้าประกวด แบ่งเป็น 2 ประเภทคือ

1. ประเภทประชาชนทั่วไป ไม่จำกัดเพศ วัย อาชีพ และวุฒิการศึกษา
2. ประเภทเยาวชนอายุ 15-20 ปี ต้องเป็น นักเรียน นิสิต หรือนักศึกษา

#### คุณสมบัติของเรื่องสั้นที่ส่งเข้าประกวด

1. ต้องเป็นภาษาไทย มีเนื้อหาสร้างสรรค์และ ส่งเสริมให้เยาวชนเกิดความตระหนักในเรื่องสิ่งแวดล้อม ด้านใดด้านหนึ่ง หรือหลายด้านก็ได้ โดยมีเนื้อหาถูกต้อง ตามหลักวิชาการ
2. เป็นต้นฉบับพิมพ์ดีดหรือคอมพิวเตอร์ มีความยาวไม่น้อยกว่า 8 หน้ากระดาษ A4 พิมพ์ด้านเดียว
3. ต้องไม่เคยตีพิมพ์เผยแพร่ หรือไม่เคยได้รับ รางวัลจากการประกวดอื่นใดมาก่อน
4. ไม่คัดลอก ตัดแปลง หรือแปลมาจากเรื่อง ของบุคคลอื่น

#### ระยะเวลาในการส่งเรื่องสั้น

1. กำหนดส่งได้ภายในวันที่ 28 กุมภาพันธ์ 2540 ที่กรมส่งเสริมคุณภาพสิ่งแวดล้อม ซอยพิบูลย์วัฒนา 7 ถ.พระรามที่ 6 พญาไท กทม. 10400 โดยถือวันที่ประทับ ตราไปรษณีย์เป็นสำคัญ และวงเล็บมุมของว่า ประกวด เรื่องสั้นประเภทประชาชนทั่วไป หรือเยาวชน
2. ส่งต้นฉบับพร้อมสำเนาที่ชัดเจน รวม 3 ชุด โดยใช้ชื่อ นามสกุล ที่อยู่จริง และเบอร์โทรศัพท์/โทรสาร ที่สามารถติดต่อได้สะดวก
3. ประเภทเยาวชนผู้ส่งต้องแนบหนังสือรับรอง จากสถาบันการศึกษา หรืออาจารย์ที่ปรึกษา หรือแนบ สำเนาบัตรประจำตัวนักเรียน นิสิต นักศึกษา มาพร้อม ผลงาน
4. ส่งเรื่องสั้นได้คนละ 1 เรื่อง
5. ผู้ส่งเรื่องสั้นเข้าประกวดควรสำเนาต้นฉบับ เก็บไว้ เพราะกรมส่งเสริมฯ จะไม่ส่งต้นฉบับคืนไม่ว่าจะ ได้รับรางวัลหรือไม่

#### รางวัล

1. ประเภทประชาชนทั่วไป
  - รางวัลชนะเลิศ เงินสด 40,000 บาท พร้อมโล่
  - รางวัลที่ 2 เงินสด 25,000 บาท พร้อมโล่
  - รางวัลที่ 3 เงินสด 12,000 บาท พร้อมโล่
  - รางวัลชมเชย เงินสด 5,000 บาท พร้อมโล่
2. ประเภทเยาวชน อายุ 15-20 ปี
  - รางวัลชนะเลิศ เงินสด 30,000 บาท พร้อมโล่
  - รางวัลที่ 2 เงินสด 15,000 บาท พร้อมโล่

## กฎหมาย



## ใกล้ตัว

### ผลบังคับของสัญญา "จะไม่นอกใจ"

รศ.เพิ่มบุญ แก้วเขียว คณะนิติศาสตร์

คนเราโดยทั่วไปยิ่งรักมากก็ยิ่งหวงมากเป็นเรื่องธรรมดา อย่างที่เราบอกว่า ถ้าไม่รักก็จะไม่หวง แต่บางคนก็รักมากและหวงมากจนเกินความพอดี กลายเป็นความมัวเมาลุ่มหลง ขาดสติ ไร้ซึ่งเหตุและผล จนสามารถทำอะไรต่าง ๆ ที่อุกฉกรรจ์ร้ายแรงขึ้นได้ตลอดเวลา แต่ก็เป็นเรื่องแปลกที่ชายหญิงส่วนใหญ่ ปัจจุบันนี้ชอบนอกใจซึ่งกันและกัน อาจจะเป็นเพราะโอกาสและสภาพแวดล้อมของสังคมที่เอื้ออำนวย ซึ่งบางครั้งจับได้กลายเป็นเรื่องใหญ่เรื่องโตและมีการทำทัณฑ์บนพฤติกรรมนอกใจกันไว้ ปัญหาหนักใจจึงมีอยู่ว่า หากมีการละเมิดสัญญาทัณฑ์บนดังกล่าว จะบังคับกันได้มากน้อยหรือไม่เพียงใด

คำพิพากษาฎีกาที่ 2553/2526 : ก่อนจดทะเบียนสมรส โจทก์กับจำเลยทำสัญญากันว่า ฝ่ายโจทก์จะไม่ประพฤติชั่วให้ผิดจารีตประเพณีและให้อยู่กันปรนนิบัติในฐานะให้เป็นสามีภริยาอยู่กินร่วมกันโดยตลอดไป และจะไม่ประพฤติปฏิบัตินอกใจสามีอีกต่อไป เมื่อฝ่ายหนึ่งฝ่ายใดได้กระทำความผิดพลาดเงื่อนไขดังกล่าว ยินยอมให้ปรับจำนวนเงิน 50,000 บาท เป็นสัญญาอย่างหนึ่ง มีลักษณะเป็นทัณฑ์บนในเรื่องความประพฤติของภริยา ดังที่บัญญัติไว้ในพ.พ. มาตรา 1516(8) ซึ่งเป็นเหตุให้สามีฟ้องหย่าภริยาได้ หากผิดทัณฑ์บนที่ทำกันเป็นหนังสือในเรื่องความประพฤติและไม่เป็นการฝ่าฝืนศีลธรรมอันดีหรือจำกัดสิทธิเสรีภาพในส่วนบุคคล ไม่มีวัตถุประสงค์เป็นที่ต้องห้ามชัดแจ้งโดยกฎหมายใดๆ อีกทั้งมิได้เป็นการขัดขวางต่อความสงบเรียบร้อยหรือศีลธรรมอันดีของประชาชน ต่อมาโจทก์และจำเลยได้จดทะเบียนสมรสก็ได้ยอมรับสัญญานับนี้ ให้มีผลผูกพันบังคับระหว่างกันได้ สัญญานับนี้จึงมีผลใช้บังคับได้ตามกฎหมายไม่เป็นโมฆะ แต่ค่าปรับนั้นสูงเกินส่วนศาลฎีกาให้ใช้ค่าปรับลดลงกึ่งหนึ่ง

สังคมนอกบ้านของชายและหญิงทุกวันนี้ ต้องการความไว้วางใจซึ่งกันและกัน ถ้าเมื่อใดความไว้วางใจเชื่อใจนั้นๆหมดไป รับรองได้ว่าการดำรงชีวิตความผูกพันภายในครอบครัว จะมีแต่ปัญหาหนักใจกันไปตลอด ไม่มีรอยยิ้ม...ไม่มีเมตตา...มีแต่คอยจะคัดให้เปิดกิน...ระวังตัวให้ดีก็แล้วกัน...!

- รางวัลที่ 3 เงินสด 8,000 บาท พร้อมโล่
  - รางวัลชมเชย เงินสด 5,000 บาท พร้อมโล่
- มอบรางวัลผู้ชนะการประกวดในวันที่ 5 มิถุนายน 2540

## บรรยายพิเศษ

หน่วยบริการการศึกษา งานกิจการและบริการ- นักศึกษา กองงานวิทยาเขตบางนา จะจัดโครงการบรรยาย พิเศษเรื่อง "คุณพร้อมหรือยังสำหรับการย้ายคณะ" ในวันที่พฤหัสบดีที่ 20 กุมภาพันธ์ 2540 เวลา 11.30-14.00 น. ณ ห้อง พี อาร์ บี 304 รามคำแหง 2 โดยมีวิทยากรประกอบด้วย ผศ.ดร.นิภา แก้วศรีงาม อาจารย์ประจำภาควิชาจิตวิทยา คณะศึกษาศาสตร์, คุณวัฒน์ธนัย วุฒิกรสมบัติกุล หัวหน้าฝ่ายทะเบียนประวัตินักศึกษา สวป., คุณลักขณา ช้างแจ้ง นักวิชาการศึกษา 6 งานกิจการและบริการนักศึกษา

ขอเชิญชวนนักศึกษาที่สนใจรับฟังได้ในวัน เวลา ดังกล่าว

## วิทยาศาสตร์น่ารู้

### การทำไร้เชื้อ (Sterilization)

ผศ.วิมล จันทร์แจ่ม

การทำไร้เชื้อ หมายถึงการทำให้ปราศจากเชื้อ หรือการทำเชื้อทุกชนิดให้หมดไปจากสิ่งที่ต้องการ สิ่งที่จะนำมาผ่านกระบวนการนี้ ได้แก่ ขยาย- ประเภท อุปกรณ์การแพทย์ อุปกรณ์บางอย่างที่ใช้ในการ ศึกษาทดลองวิทยาศาสตร์ รวมทั้งอาหารบางชนิด เป็นต้น

การทำไร้เชื้อ มีหลายวิธีซึ่งจะถูกเลือกใช้ตามความเหมาะสมกับสารหรือวัสดุแต่ละชนิด โดยทั่วไปแบ่งเป็น 2 ประเภทใหญ่ ๆ คือ

1. การฆ่าเชื้อด้วยวิธีทางกายภาพได้แก่ การใช้ ความร้อน รังสี รวมไปถึงการกรองด้วยเยื่อ (membrane) เพื่อกำจัดเชื้อออกไป

การฆ่าเชื้อด้วยความร้อนจะใช้กับสิ่งของ หรือ สารที่สามารถทนทานต่ออุณหภูมิสูง ๆ ได้ดีโดยไม่เสื่อมสภาพ เช่น พวกที่ทำด้วยแก้วชนิดทนความร้อน โลหะ รังสีจะใช้กับวัสดุที่ไม่ทนความร้อน หรืออาจ เสื่อมสภาพเมื่อสัมผัสกับอุณหภูมิสูง ๆ เช่น ผลิตภัณฑ์ พลาสติกต่าง ๆ

ส่วนการกรองด้วยเยื่อใช้ในการกำจัดเชื้อออก จากของเหลว เช่น ขยายชนิด สารอาหารบางประเภท (น้ำเกลือ) เป็นต้น

2. การฆ่าเชื้อด้วยวิธีทางเคมี ได้แก่ การใช้ น้ำยาฆ่าเชื้อ หรือการใช้แก๊ส เช่น แก๊สเอทิลีนออกไซด์ ฟอर्मาลดีไฮด์

การใช้น้ำยาฆ่าเชื้อด้วยวิธีนี้ใช้กับเครื่องมือทาง การแพทย์ และทางวิทยาศาสตร์ ตลอดจนพื้นผิวการ ทำงานต่าง ๆ

การทำไร้เชื้อ มีประโยชน์มากมายต่อชีวิตมนุษย์ แต่การใช้ให้ได้ประโยชน์สูงสุดตามวัตถุประสงค์ โดย ไม่เกิดโทษ นั้น ผู้ใช้จะต้องพิจารณาและเลือกใช้อย่าง ถูกต้องตามความเหมาะสม



รศ.เอมอร ดิสปัญญา  
ภาควิชาภาษาอังกฤษและภาษาศาสตร์

สวัสดิ์คะแฟน ๆ คอลัมน์...ไม่ได้พบกันหลาย  
ฉบับแล้วนะคะ (อันเนื่องมาจากความเจ็บป่วยของผู้เขียน)  
...ไม่ทราบว่ามี "คลินิกภาษาอังกฤษ" กันไปแล้วหรือยัง?

ได้มีนักศึกษาในห้องเรียน EN 101 (และเป็น  
แฟนคอลัมน์) ได้ส่งจ.ม.ถามเกี่ยวกับเรื่อง "การใช้  
Article" มา ก็จะขอตอบให้ในฉบับนี้เลยนะ

Article (อาร์-ติ-เคิล) เป็นคำที่เราจะใช้วางไว้  
หน้าคำนาม (noun) เพื่อบอกจำนวนหรือประเภทของ  
คำนาม

ตามหลักไวยากรณ์ภาษาอังกฤษจะมี article  
อยู่ 2 ประเภท คือ

(1) Indefinite article เช่น a, an จะใช้นำ  
หน้าคำนามที่นับได้ที่มี 1 สิ่ง หรือที่ถูกกล่าวถึงเป็นครั้งแรก  
a และ an จะใช้กันอย่างไร ก็ให้สังเกตที่  
เสียงแรกของคำนามที่ตามหลังนะคะ .... ดูให้ดูว่ามันออก  
เป็นเสียงพยัญชนะ หรือเสียงสระ

เสียงพยัญชนะ เช่น b, c, d, f, g, h, j, k,  
l, m, n, p, q, r, s, t, v, w, x, y, z

เสียงสระ เช่น a, e, i, o, u  
a จะวางไว้หน้าคำนามหรือคำขยายคำนาม  
ที่มีเสียงตัวแรกเป็นพยัญชนะ เช่น After weeks of  
looking, we eventually bought a house.

หลังจาก (เที่ยว) ดูมาหลายสัปดาห์ เรา  
ก็ซื้อบ้านมาหลังหนึ่ง (a ไม่ใช่เฉพาะว่าเป็นหลังใด)  
His father is a businessman.  
พ่อของเขานักธุรกิจ (a จะวางหน้า  
ประเภทของอาชีพเสมอ)

Can I have a banana, Mom?  
ขอหนู/ผม (รับประ) ทานกล้วยสักผล  
ได้ไหมคะ/ครับแม่? (a บอกจำนวนของผลไม้)

Is Mary a friend of yours?  
แมรี่เป็นเพื่อนของเธอคนหนึ่งใช่ไหม?  
(a บอกจำนวน)

A cheetah can run faster than a lion.  
เสือชีตาสามารถวิ่งได้เร็วกว่าสิงโต  
(a บอกประเภทของสัตว์โดยรวม)

Beethoven had a great love of music.  
เบโธเวนมีความรักในดนตรีอย่างมาก (a  
วางหน้า love ซึ่งเป็นนามนับไม่ได้ เมื่อต้องการจำกัด  
ความหมายของคำนามนั้น)

Please pass me a knife and fork.  
กรุณาส่งช้อนกับส้อมมาให้ฉันคู่หนึ่งด้วย  
คะ/ครับ (a บอกจำนวนเมื่อวางไว้หน้านามที่ถือเป็น  
หน่วยเดียวกัน จะใส่ a ไว้หน้านามตัวแรกเท่านั้น)

Do you know a Kyle Orten?  
คุณรู้จักคนที่ชื่อ...คายนี ออร์เทินไหม?  
(a วางหน้าชื่อคนที่เราไม่รู้จักกันเคย)

หมายเหตุดู...ขอแก้ไขตัวสะกดในเรื่องเกี่ยวกับ "วันสำเร็จ  
การศึกษา" Congratulations on Your Graduation.  
มีต่อฉบับหน้า

### ประกาศวิชา MC 113 MC 424 MC 313

เนื่องจาก อาจารย์รัชมน ศรีแก่นจันทร์ ผู้สอน  
วิชา MC 113, MC 313, MC 424 เดินทางไปราชการ  
ต่างประเทศ ภาควิชาสื่อสารมวลชนจึงจัดทำเทป  
คำบรรยายประกอบการเรียนรายวิชาดังกล่าว โดย  
กำหนดออกอากาศดังนี้

วิชา MC 113 **วัน**ที่ 1 ออกอากาศศุกร์ที่ 14 กุมภาพันธ์  
2540 เวลา 09.30-11.20 น.  
VKB 401

**วัน**ที่ 2 ออกอากาศศุกร์ที่ 28 กุมภาพันธ์  
2540 เวลา 09.30-11.20 น.  
VKB 401

วิชา MC 424 **วัน**ที่ 1 ออกอากาศพฤหัสบดีที่ 20  
กุมภาพันธ์ 2540 เวลา 13.00-  
16.00 น. คณะมนุษยศาสตร์  
2204 A และ B

**วัน**ที่ 2 ออกอากาศพฤหัสบดีที่ 27  
กุมภาพันธ์ 2540 เวลา 13.00-  
16.00 น. คณะมนุษยศาสตร์  
2204 A และ B

วิชา MC 313 **วัน**ที่ 1 ออกอากาศศุกร์ที่ 14 กุมภาพันธ์  
2540 เวลา 07.30-09.20 น.  
VPB 201

**วัน**ที่ 2 ออกอากาศศุกร์ที่ 28 กุมภาพันธ์  
2540 เวลา 07.30-09.20 น.  
VPB 201

**วัน**ที่ 3 ออกอากาศศุกร์ที่ 7 มีนาคม  
2540 เวลา 07.30-09.20 น.  
VPB 201

I'd never have guessed he was a  
Kennedy, for he doesn't look dnything like his  
brothers.

(อุยข...) ฉันไม่เคยเดาได้ว่า เขาเป็น  
(หนึ่งในตระกูล) เคนเนดี เพราะเขาไม่เห็นจะมีหน้าตา  
เหมือนที่ ๆ น้อง ๆ ของเขาเลย (a วางหน้าชื่อตระกูล  
เมื่อบอกถึงความเป็นสมาชิกคนหนึ่งในตระกูลนั้น)

an จะวางไว้หน้าคำนามหรือคำขยายคำ  
นามที่มีเสียงตัวแรกเป็นสระ เช่น

That is an empty house. Nobody  
lives in it.

นั่นคือบ้านที่ว่างเปล่า ไม่มีคนอาศัยอยู่ใน  
นั้นเลย (คำขยายคำนามขึ้นต้นด้วยเสียงสระอะ)

We can finish that work in less than  
an hour.

พวกเราสามารถทำงานนั้นได้เสร็จในเวลา  
ไม่ถึงหนึ่งชั่วโมง

(คำนามขึ้นต้นด้วยเสียงสระอาว และตัว  
อักษร h ไม่ออกเสียง)

George resigned from the Govern-  
ment, though remaining an MP.

จอร์จลาออกจากการร่วมรัฐบาล แต่ยังคง  
เป็นสมาชิกสภาผู้แทนฯ

(MP เป็นตัวย่อของ Member of  
Parliament ที่แปลว่า ส.ส. an จะวางหน้าคำย่อต่าง ๆ  
แม้ว่าจะขึ้นต้นด้วยเสียงพยัญชนะ)



มหาวิทยาลัยเชียงใหม่ รับสมัครสอบเข้ารับราชการ  
ตำแหน่ง นักวิชาการศึกษา ระดับ 4 วุฒิปริญญาโท หรือ  
เทียบได้ไม่ต่ำกว่านี้ทางการบริหาร กฎหมาย เศรษฐศาสตร์  
การศึกษา พาณิชยศาสตร์ คณิตศาสตร์ ศิลปศาสตร์  
รัฐศาสตร์ ฯลฯ

ผู้สนใจสมัครได้ที่ หน่วยการเจ้าหน้าที่ สำนักงาน-  
เลขานุการบัณฑิตวิทยาลัย มหาวิทยาลัยเชียงใหม่ ภายใน  
วันที่ 27 กุมภาพันธ์ ศกนี้

กรมศุลกากร รับสมัครสอบเข้ารับราชการตำแหน่ง  
ต่าง ๆ ดังนี้

1. นิติกร วุฒิปริญญาตรีหรือเทียบได้ไม่ต่ำกว่านี้  
ทางกฎหมาย อายุไม่เกิน 35 ปี

2. เจ้าหน้าที่ประเมินอาคาร วุฒิปริญญาตรีหรือ  
เทียบได้ไม่ต่ำกว่านี้ทางพาณิชยศาสตร์ บัญชี เศรษฐศาสตร์  
บริหารธุรกิจ และการคลัง อายุไม่เกิน 35 ปี

3. นักวิชาการภาษี วุฒิปริญญาตรีหรือเทียบได้ไม่  
ต่ำกว่านี้ทางพาณิชยศาสตร์ บัญชี เศรษฐศาสตร์  
บริหารธุรกิจ การคลัง อายุไม่เกิน 35 ปี

ผู้สนใจสมัครได้ที่ กองการเจ้าหน้าที่ กรมศุลกากร  
อาคาร 120 ปี ชั้น 9 ถ.สุนทรภักษ์ คลองเตย ภายใน  
วันที่ 28 กุมภาพันธ์ ศกนี้

กรมวิทยาศาสตร์การแพทย์ รับสมัครคัดเลือกเข้า  
รับราชการตำแหน่ง นักวิทยาศาสตร์การแพทย์ 3-4 วุฒิ  
ปริญญาตรี-โทเภสัชศาสตร์ หรือวิทยาศาสตร์ สาขาวิชา-  
เคมี เทคนิคการแพทย์

ผู้สนใจสมัครได้ที่ สำนักงานเลขานุการกรม กรม-  
วิทยาศาสตร์การแพทย์ ซอยโรงพยาบาลบ้านาสนราดร  
ถนนติวานนท์ จ.นนทบุรี หรือโทร 591-0207-14 ต่อ  
9018, 9019

สำนักงานคณะกรรมการวิจัยแห่งชาติ (วช.)  
รับสมัครลูกจ้างชั่วคราวตำแหน่งต่าง ๆ ดังนี้

1. เจ้าหน้าที่วิเคราะห์โครงการวิจัย ระดับ 3 วุฒิ  
ปริญญาตรีด้านวิทยาศาสตร์ สังคมศาสตร์ หรือศิลป-  
ศาสตร์

2. เจ้าหน้าที่เทคนิคระดับ 8 วุฒิ ปวส. สาขา-  
อิเล็กทรอนิกส์ไฟฟ้า หรือสาขาอื่น ๆ ที่เกี่ยวข้อง

ผู้สนใจสมัครได้ที่ กองสำรวจทรัพยากรธรรมชาติ  
ด้วยดาวเทียม สำนักงานคณะกรรมการวิจัยแห่งชาติ  
บางเขน กรุงเทพฯ หรือโทร 562-0429, 940-5514

### เรียนภาษาเยอรมันมิติใหม่

คณะมนุษยศาสตร์ ม.ร. ร่วมกับสถาบันเกอเธ่  
จัดรายการสอนภาษาเยอรมัน ทางสถานีโทรทัศน์ ช่อง 11  
ทุกวันพฤหัสบดี เวลา 08.05-08.30 น. พร้อมจัดสอน  
ทบทวน ณ มหาวิทยาลัยรามคำแหง ในวันเสาร์รวม 39  
ชั่วโมงตลอดหลักสูตร (1 มีนาคม - 12 กรกฎาคม 2540)  
โดยแบ่งเป็น 2 คอร์ส ดังนี้

คอร์สที่ 1 สำหรับผู้ไม่เคยเรียนภาษาเยอรมันมา  
ก่อน วันเสาร์ เวลา 13.00-16.00 น.

คอร์สที่ 2 สำหรับผู้ที่เคยเรียนภาษาเยอรมันมา  
บ้างแล้ว วันเสาร์เวลา 09.00-12.00 น.

ผู้สนใจสมัครได้ที่ ภาควิชาภาษาตะวันตก คณะ-  
มนุษยศาสตร์ มหาวิทยาลัยรามคำแหง ภายในวันที่ 28  
กุมภาพันธ์ 2540 ค่าสมัครคนละ 2,200 บาท หรือสอบ  
ถามรายละเอียด โทร 318-0888, 318-0054 ต่อ 146

เสวนาภาษาอังกฤษ

# Noun + Noun

รศ.เพ็ญศรี รังสิยากุล

**Noun + Noun** เป็นโครงสร้างที่เห็นเสมอในงานเขียนทั่วไป เป็นโครงสร้างที่เขียนได้สั้นกระชับรัด แต่อาจจะเขียนยากสำหรับผู้ที่ไม่คุ้นเคยกับภาษาอังกฤษ ทั้งนี้เพราะการเขียนจะสลับกันกับภาษาไทย การเขียน Noun + Noun นั้น คำนามที่เป็นหลักหรือเรียกกันว่า นามสำคัญนั้นจะอยู่ท้ายเสมอ ในขณะที่ภาษาไทยจะเขียน นามสำคัญมาก่อน ดังนี้

ถ้วยกาแฟ a coffee cup

แจกันดอกไม้ a flower vase etc.

ดังนั้น จึงไม่ค่อยจะได้เห็นนักศึกษาเขียน โครงสร้างชนิดนี้บ่อย ๆ ในงานเขียน อย่างไรก็ตาม ภาษาอังกฤษในรูปของ Noun + Noun นั้น หากจะพิจารณากันในเรื่องของความหมายแล้ว จะยุ่งยากเล็กน้อยเพราะความสัมพันธ์ของคำนามทั้งสองคำมีมากมายหลายประการ เช่น นามตัวหน้าอาจจะบอกชนิด แหล่งที่มา วัตถุประสงค์ หรือบอกลักษณะของนามตัวหลัง เป็นต้น ถ้าพูดในแง่ของการอ่านแล้ว โครงสร้าง Noun + Noun นี้คงไม่ถึงกับทำให้ความหมายเปลี่ยนไปมากนัก ผู้อ่านสามารถเข้าใจความหมายของเรื่องทีอ่านได้จากคำข้างเคียง แต่เพื่อความกระชับชัดในเรื่องความหมายที่แท้จริงของ Noun + Noun ผู้เขียนจึงขอเสวนาด้วยความหมายหรือความสัมพันธ์ของ Noun + Noun ว่าเมื่อต้องการจะถอดความออกมาเป็นประโยคแล้วจะได้ประโยคในลักษณะใดบ้าง ส่วนในด้านกรอออกเสียงและในด้านการเขียนว่าจะออกเสียงอย่างไร และเขียนอย่างไรนั้น ที่ฟังทีดีทีสุดคือ พจนานุกรมคะ และขอให้ผู้อ่าน โปรดสังเกตการเขียนจากตัวอย่างไปด้วยว่าบางครั้งจะเขียน N + N แยกกัน และบางครั้งจะเขียนติดกันต่อไปของ คำนามทั้งสอง

A. **Noun + Noun** แสดงความสัมพันธ์ในลักษณะที่นามตัวหน้าทำหน้าที่เสมือนคุณศัพท์ขยายนามตัวหลัง แต่ในด้านความหมายแล้วจะแตกต่างกัน โดยจะเห็นได้จากการถอดความหมายของ Noun + Noun ออกมาเป็นประโยคในลักษณะที่ต่าง ๆ ดังนี้

a sheep dog is a dog that looks after sheep.

a chess board is a board for playing chess.

a shoes shop is a shop that seels shoes.

a war story is a story about war.

a mountain plant is a plant from the mountain.

a furniture exhibition is an exhibition of furniture

จากตัวอย่างดังกล่าวคงจะทราบแล้วว่ากร จำแนกความหมายของ Noun + Noun นั้น มีหลายกรณีทีเดียว บางครั้ง นามตัวหน้าจะบอกให้ทราบว่า นามตัวหลังทำด้วยอะไร (what the second is made of) บางครั้งนามตัวหน้าบอกแหล่งที่มาของนามตัวหลัง (where it is found or where it comes from) หรือบางครั้ง อาจบอกว่าเป็นส่วนหนึ่ง (part of) ของนามตัวหลัง เป็นต้น

โปรดศึกษาความสัมพันธ์ของ Noun + Noun ได้จาก ตัวอย่างต่อไปนี้

1. **Place** (บอกสถานที่) กรณีต่อไปนี้ นามตัวหน้าจะบอกให้ทราบว่า นามตัวหลังมาจากที่ใด

a Sussex man, a newspaper article, a garden flower, the office party,

a traffice jam, a boat ride, a table lamp, Oxford station

2. **Time** (บอกเวลา) นามตัวหน้าแสดง เวลาให้ทราบว่านามตัวหลังเกิดเมื่อใด หรือได้นำมาใช้เมื่อใด เช่น a day, a nightlight, afternoon tea, a daydream (โปรดสังเกตการเขียนด้วย)

3. **Material** นามตัวหน้าเป็นชื่อวัสดุ หรือ เป็นวัสดุที่เป็นส่วนประกอบของนามตัวหลัง เช่น

an iron bridge, chocolate ice-cream, a snowflake,

a thriller series, a puzzle book, a four-room flat

ส่วนวัสดุนาม wood, wool นั้น นิยมใช้ในรูปของการเติม -en ก่อน ดังนี้

a wooden horse, a woolen sweater

4. **Functional relationship** นามตัวหน้า แสดงความสัมพันธ์กับนามตัวหลัง โดยนามตัวหน้าบอกให้ทราบว่านามตัวหลังมีหน้าที่การงานอะไร มีบทบาท หรือทำหน้าที่อะไร หรือมีการนำไปใช้เพื่อประโยชน์ด้านใด เช่น

a book case (กล่องไว้ใส่หนังสือ) rice farming, an oil-well, a bus-station,

a conference, car keys, a shoes-shop, peace talks, holiday plans,

a typewriter ribbon, a police chief, the telephone bill, a theatre manager,

a drug addict, a steam engine

5. **Direct object** นามตัวหลังจะบอกให้ทราบถึงภารกิจ (activity) หรือคือบุคคลที่ปฏิบัติภารกิจนั้น ๆ โดยมีนามตัวหน้าเป็นกรรมตรง ของกริยาที่ได้มาจากการเปลี่ยนนามตัวหลังนั่นเอง ตัวอย่าง

adult education = somebody educates adults. ซึ่งอธิบายได้ดังนี้คือ นามตัวหลังคือ education เป็นนามที่บอก activity ที่ต้องทำ ส่วนนามตัวหน้าคือ adult จะเป็นกรรมตรงของกริยาที่สัมพันธ์กับ education ได้แก่ educate เมื่อเขียนเป็นรูปประโยคจะต้องเข้าใจเอาเองว่ามีประธานเป็นผู้กระทำ แต่ประธานไม่ได้กำหนดไว้ จึงต้องใช้ Someone or Somebody ตัวอย่างอื่น ๆ ได้แก่

a blood-test = somebody teste blood.

child care = somebody cares for children.

marathon running = someone runs a marathon.

an animal trainer = a person who trains animals.

6. **Complement** หมายความว่า ถ้าคำนามตัวหลังทำหน้าที่เป็นประธานของประโยคแล้ว คำนามตัวหน้าจะเป็น complement ของกริยา V. to be Noun +

Noun ลักษณะนี้ได้แก่

a woman driver = the driver is a woman.

a firl-friend = the kind of friend who is a girl.

a frogman = a man who is swims under the water with scuba

ลักษณะเช่นนี้ คำนามตัวหน้าสามารถใช้ คำนามพหูพจน์ได้เช่น woman drivers, women astronauts, men drivers (But girl-friends, child-stars เพราะการเขียนใช้ hyphen คำนามตัวหน้าจึงเป็นพหูพจน์ไม่ได้)

7. **Part** ถ้าต้องการจะพูดถึงนามตัวหนึ่งเป็นส่วนหนึ่งหรือ ชิ้นหนึ่ง (part of or section of) ของ นามอีกตัวหนึ่ง สามารถเขียนทดแทนได้ด้วย Noun + Noun ดังนี้

the table leg = the leg of the table

the car door = the door of the car

a door-knob, violin strings, a hilltop, the valley bottom, the seaside, the river bank

(ให้ดูเรื่องการใส่โครงสร้าง of structure ประกอบจากเสวนาภาษาอังกฤษฉบับก่อน)

8. **Measurement** เราได้เคยพูดถึงเรื่องการ ชั่ง ตวง และการวัด มาแล้วครั้งหนึ่งว่าสามารถใช้ 's structure ได้ รวมทั้งเรื่องของเวลาด้วย (ให้ดูเรื่องการ 's structure กับสิ่งไม่มีชีวิต) เมื่อมาพูดถึง measurement ในหัวข้อ Noun + Noun อีก ย่อมแสดงว่า ในเรื่องดังกล่าวสามารถเขียนในรูป Noun + Noun ได้เช่นกัน ดังนี้

a ten-pound chicken (Or a ten pounds' chicken Or the chicken of ten pounds)

a three-mile walk (Or a three miles' walk Or a walk of three miles)

แม้การเขียนจะเขียนได้หลายรูปแบบ แต่ในด้านความหมายแล้วจะมีแตกต่างกันบ้าง ดังตัวอย่างต่อไปนี้ คือ a Sunday paper หมายถึง a paper that comes out on Sundays คือ หนังสือพิมพ์ที่วางขายเฉพาะวันอาทิตย์ เท่านั้น ส่วน

the (last) Sunday's paper จะมีความหมายที่เฉพาะเจาะจงว่าเป็นหนังสือพิมพ์ฉบับวันอาทิตย์ ของวันอาทิตย์ใดวันอาทิตย์หนึ่ง ซึ่งมักจะมีการกำหนดไว้ว่าเป็นของวันอาทิตย์ใด เช่น next, last เป็นต้น

a day bed = a bed for use during the day-any day

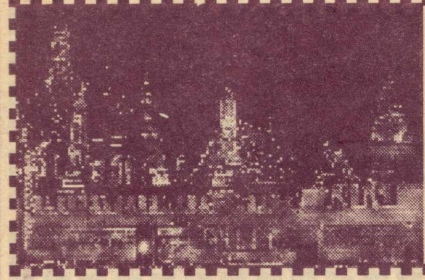
**Note** อย่างไรก็ตาม เราอาจกำหนดเป็นหลักในการใช้ได้ว่า 's structure นั้น จะใช้ในความหมายที่ชี้เฉพาะมากกว่า (paerticular moments, times, days etc.) เช่น

What did you think of last Sunday's match ?  
It's yesterday's newspaper.

Do you know about tomorrow's weather ?

**B. The difference between Noun + noun and 's structure**

(อ่านต่อหน้า 10)



# วันมาฆบูชา

วิโรจน์ นาคชาตรี

ภาควิชาปรัชญา คณะมนุษยศาสตร์

วันขึ้น ๑๕ ค่ำ เดือน ๓ (เดือนมาฆะ) เป็นวันที่ชาวอินเดียโบราณยุคพระเวท (ประมาณ ๑๕๐๐-๑๐๐๐ ปี ก่อนพุทธกาล) กระทำพิธีกรรมสำคัญที่สุดของปี คือ การบูชาไฟ เรียกว่า “อัคนีโหดร” ซึ่งเชื่อกันว่าเป็นการเผาผลาญบาป ที่ได้กระทำไว้ให้หมดไป และผู้กระทำพิธีจะได้รับความสุข ความมั่งคั่งสมบูรณ์ในสิ่งที่นำโคโร นำปรารถนา เมื่อสิ้นชีวิตแล้วก็จะได้ขึ้นสวรรค์

ต่อมาในสมัยพราหมณ์ (๑๐๐๐ปีก่อนพุทธกาล-พ.ศ. ๑๐๐) ได้มีการเปลี่ยนแปลงจากการเผาบาป มาเป็นการล้างบาป โดยชาวอินเดียจะทำการบูชาพระศิวะ ในวันขึ้น ๑๕ ค่ำ เดือน ๓ ของทุกปี เรียกวันนี้ว่า “ศิวาราตรี” ซึ่งการประกอบพิธีนี้ จะเริ่มจากในเวลาใกล้รุ่ง ซึ่งพระบาทสมเด็จพระจุลจอมเกล้าเจ้าอยู่หัวทรงบันทึกไว้ว่า

“พราหมณ์ทั้งปวงนับด้วยพันคน มีหม้อทองเหลืองคนละใบทูนศีรษะเดินลงไพรรมฝั่งแม่น้ำคงคา นั่งที่แท่นก่อบัง ก้อนศิลาในน้ำบ้างเอาหม้อทองเหลืองตักน้ำขึ้นมาเสกบน แล้วบ้วนปากล้างหน้า เสกอะไรต่อไปอีกหน่อยหนึ่ง

แล้วโคกลงในน้ำ คำศีรษะลงในน้ำสามครั้ง แล้วควักดิน ที่ทำนั้นมาอุดตัวแทนสบู่ เวลาอุกก็บริกรรมคาถาอะไรอีก แล้วอาบน้ำล้างตัวหมดจด มุ่งผ้า ห่มผ้า เอาหม้อทองเหลือง ตักน้ำทูนศีรษะแล้วเดินมาที่วัดพราหมณ์” (๒๕๑๖: ๑๒๔)

จากนั้นนำน้ำในหม้อทองเหลืองไปรดสิวลึงค์ที่มีอยู่จำนวนมาก ซึ่งประเพณีของพราหมณ์นั้น พราหมณ์แต่ละคนจะสร้างสิวลึงค์ ๑ รูป เพื่อใช้สำหรับพิธีกรรมต่าง ๆ สิวลึงค์แต่ละรูปจะดูกว้างไว้บนราง (โยนิ) น้ำที่รดลงบนสิวลึงค์นั้นจะไหลไปตามราง (โยนิ) และพราหมณ์จะนำหม้อไปรองน้ำที่โยนนั้นกระทำไปจนถึงใกล้รุ่ง

ก่อนสว่างพราหมณ์ทั้งหลายจะทำพิธีหุงข้าว ๑ หม้อ ข้าวนั้นจะหุงด้วยน้ำผึ้ง น้ำตาล นม เนย และเครื่องเทศต่าง ๆ เมื่อเสร็จแล้วก็แจกจ่ายให้กับทุกคน

เมื่อพระอาทิตย์ขึ้นพราหมณ์ก็พากันลงไปอาบน้ำในคลอง แล้วสระผมด้วยน้ำที่รดสิวลึงค์ และรองจากโยนิผมที่ร่วงในเวลาสระก็จะถูกเก็บและปล่อยลอยไปตามน้ำ เรียกว่า “ลอยบาป” เป็นการเสร็จสิ้นพิธีศิวาราตรี

การลอยบาปนี้กระทำเพื่อลบล้างความผิดของตนเองให้หมดไป โดยมากแล้วจะกระทำที่แม่น้ำคงคา ด้วยถือว่าเป็นแม่น้ำศักดิ์สิทธิ์ เพราะไหลมาจากสวรรค์

ผ่านเศียรพระศิวะ แต่ก็มีกรกระทำที่แม่น้ำอื่น ๆ อีกด้วย เช่น ยมนา สรภู สรัสสดี นิมนตร อจิรวดี และนที

ต่อมา ในตอนบ่ายของวันขึ้น ๑๕ ค่ำเดือน ๓ (วันมาฆบูชา) ณ พระเวฬุวันมหาวิหารในนครราชคฤห์ พระพุทธเจ้าได้ทรงแสดงหลักแห่งคำสอน (โอวาทปาฏิโมกข์) ให้กับพระอรหันต์ จำนวน ๑๒๕๐ รูป ที่ได้มาประชุมพร้อมกันโดยมิได้นัดหมาย เพื่อให้พระสาวกได้ถือเป็นหลักเทศนาสั่งสอนและเป็นแนวปฏิบัติของพุทธบริษัทสืบไป ครั้งนั้นพระพุทธเจ้าตรัสว่า

“ความอดทน คือ ความอดกลั้น เป็นตบะอย่างยิ่ง พระพุทธเจ้าทั้งหลายกล่าวว่า พระนิพพานเป็นธรรมยอดเยี่ยม บุคคลที่ชอบกระทำร้ายผู้อื่นหาได้เป็นบัณฑิตไม่ ผู้เบียดเบียนผู้อื่น ก็ไม่ชื่อว่า เป็นสมณะ การไม่ทำบาปทั้งปวง การบำเพ็ญให้ถึงพร้อม การชำระใจของตนให้ผ่องใสนี้เป็นคำสอนของพระพุทธเจ้าทั้งหลาย การไม่ว่าร้าย การไม่ทำร้าย การสังวรในปาฏิโมกข์ (วินัย) ความรู้จักพอดีในเรื่องอาหาร การนอน การนั่ง ที่สงบ การบำเพ็ญเพียร ทางอธิจิต (สมาธิ) นี้เป็นคำสอนของพระพุทธเจ้าทั้งหลาย” (พระไตรปิฎกฉบับหลวงเล่ม ๑๐ ๒๕๒๕:๕๐)

กล่าวโดยสรุป คือ

- ๑. การไม่ทำบาป (ความชั่ว) ทั้งปวง
  - ๒. ทำแต่ความดี
  - ๓. ทำจิตใจของตนให้บริสุทธิ์ผ่องใส
- การประชุมของสงฆ์ในวันนี้เรียกว่า “จาตุรงค-สันนิบาต” ซึ่งถือกันว่าเป็นการประชุมครั้งสำคัญที่สุดของศาสนาไว้ในโลก การประชุมในวันนี้ประกอบด้วยองค์ 4 คือ
- ก. เป็นวันอุโบสถ ขึ้น ๑๕ ค่ำ แห่งเดือนมาฆะ
  - ข. มีพระอรหันต์พุทธสาวก จำนวน ๑๒๕๐ รูป มาประชุมกันที่พระเวฬุวันมหาวิหาร โดยมิได้นัดหมาย มิได้มีใครนิมนต์
  - ค. พระอรหันต์พุทธสาวก จำนวน ๑๒๕๐ รูป นั้น ล้วนแต่เป็นผู้ทรงคุณวิเศษ คือ บรรลุอภิญญา ๖๒
  - ง. พระอรหันต์พุทธสาวก จำนวน ๑๒๕๐ รูป นั้น ล้วนแต่เป็นเอหิภิกขุ คือ เป็นผู้ได้รับการอุปสมบทจากพระพุทธเจ้าโดยตรง
- พระสงฆ์ ๑๒๕๐ รูปนี้ มาจากกลุ่มใหญ่ ๆ คือ

กลุ่มบูชาไฟอยู่กับชฎิล ๓ พันอง จำนวน ๑๐๐๐ คน และกลุ่มของพราหมณ์ ๒ คน ชื่อ อุปติสสะ ซึ่งหลังจากอุปสมบทแล้วได้รับฉายาว่า “สารีบุตร” และอีกคนหนึ่ง ชื่อ โกลิตะ หลังจากอุปสมบทแล้วได้ฉายาว่า “โมคคัลลานะ” ซึ่งทั้งสองได้รับการยกย่องว่าเป็นอัครสาวก ภายหลังการประชุม “จาตุรงคสันนิบาต” พระพุทธเจ้าได้ทรงยกโอวาทปาฏิโมกข์นี้ขึ้นตรัสในที่ประชุมสงฆ์ในวันอุโบสถ ทุกครั้งเดือน และถือเป็นกิจวัตรสืบมา

ครั้งต่อมา พระพุทธเจ้าทรงบัญญัติให้พระสงฆ์ นำเอาสิกขาบทและพระวินัยมาสดกในที่ประชุมสงฆ์ในวันอุโบสถ แทนข้อความในโอวาทปาฏิโมกข์ แต่ยังคงใช้ชื่อปาฏิโมกข์ คือ การสดกกฎพระวินัย

สำหรับประเพณีในประเทศไทยนั้น เริ่มทำกัน ในสมัยพระบาทสมเด็จพระจอมเกล้าเจ้าอยู่หัว (รัชกาลที่ ๔) โดยกระทำขึ้นเพื่อการสักการบูชาพระพุทธเจ้าและพระอรหันต์ ๑๒๕๐ รูป ให้เป็นที่เลื่อมใสของชาวพุทธโดยทั่วไป ซึ่งมีทั้งพิธีสงฆ์ ราชพิธีและพิธีราษฎร์ ในส่วนของพิธีสงฆ์ และพิธีราชันั้น ในเวลาเช้า พระสงฆ์วัดบวรนิเวศน์และวัดราชประดิษฐ์ ๓๐ รูป ฉนในพระอุโบสถวัดพระศรีรัตนศาสดาราม

เวลาค่ำพระบาทสมเด็จพระเจ้าอยู่หัว เสด็จออกทรงจุดเทียนเครื่องนมัสการ และพระสงฆ์สวดทำวัตรเย็น และสวดปาฏิโมกข์ เมื่อพระสงฆ์สวดมนต์จบทรงจุดรูปเทียนตามราวรอบพระอุโบสถ จำนวน ๑๒๕๐ เล่ม

ในส่วนของพิธีราษฎร์นั้นในเวลาเช้ามีการดักบาตร เวลาสายฟังพระธรรมเทศนา และปฏิบัติธรรม เวลาค่ำเวียนเทียนรอบพระอุโบสถหรือเจดีย์ และปฏิบัติธรรม

วันมาฆบูชานี้ โดยมากแล้วกระทำในวันขึ้น ๑๕ ค่ำ เดือน ๓ แต่ในกรณีที่มีเดือน ๘ สองครั้งจะกระทำในวันขึ้น ๑๕ ค่ำ เดือน ๘

## เอกสารอ้างอิง

- การศาสนา, กรม. กระทรวงศึกษาธิการ. พระไตรปิฎกฉบับหลวง เล่ม ๑๐. กรุงเทพฯ : โรงพิมพ์การศาสนา, ๒๕๒๕.
- จุลจอมเกล้าเจ้าอยู่หัว, พระบาทสมเด็จพระ. พระราชพิธีสิบสองเดือน. กรุงเทพฯ : โรงพิมพ์รุ่งวัฒนา, ๒๕๑๖.
- สุชีพ ปุญญานุภาพ. พระไตรปิฎกฉบับประชาชน. กรุงเทพฯ : โรงพิมพ์มหาจุฬาราชวิทยาลัย, ๒๕๓๓.

1. บาป คือ ความรู้สึกที่เจ็บปวดด้วยความเศร้าหมอง เกิดขึ้นจากการกระทำของมนุษย์ที่มีความทะยานอยากในกาม มีความโกรธ ทั้งที่ตั้งใจและไม่ตั้งใจ จากความทะยานอยากในกามและความโกรธนี้มนุษย์จึงกระทำบาปมากมาย ได้แก่

- ๑. บาปที่รุนแรง เช่น การฆ่าพราหมณ์ การฆ่าเด็กที่ยังไม่เกิด การขโมยทองคำ การร่วมประเวณีกับผู้ทรงศีล ฯลฯ
- ๒. บาปเล็กน้อย เช่น การดื่มสุรา การเขียนติสตรี้ การโกหก ฯลฯ

นอกจากความบาปที่มนุษย์ได้กระทำด้วยตนเองแล้ว บาปยังอาจเกิดขึ้นจากการที่มนุษย์ไม่กระทำตามคำสอนหรือพิธีกรรมทางศาสนาอีก เช่น การไม่บูชาเทพเจ้า ทั้งนี้เพราะถือว่าการที่มนุษย์ไม่ปฏิบัติต่อเทพเจ้าด้วยการบวงสรวง ก็คือผู้ที่ไม่เชื่อฟังเทพเจ้า ซึ่งถือว่าเป็นบาปอย่างยิ่ง

2. อภิญญา ๖ คือ ความรู้อย่างชัด ประกอบด้วย

- ๑. อิทธิวิธี คือ ความรู้ที่ทำให้แสดงฤทธิ์ต่าง ๆ ได้
- ๒. ทิพโสต คือ ญาณที่ทำให้มีหูทิพย์
- ๓. เจโตปริยญาณ คือ ญาณที่กำหนดใจคนอื่นได้
- ๔. ปุพเพนิวาสานุสสติ คือ ญาณที่ทำให้ระลึกชาติได้
- ๕. ทิพจักขุ คือ ญาณที่ทำให้มีตาทิพย์
- ๖. อาสวกขยญาณ คือ ญาณที่ทำให้เครื่องเศร้าหมองสิ้นไป

โลกเศรษฐกิจ

# มองกองทุนบำเหน็จบำนาญในแง่ร้าย

รศ.เสรี ลีลาภัย

**ก**ารที่รัฐบาลออกกฎหมายจัดตั้งกองทุนบำเหน็จบำนาญข้าราชการชั้นมานานั้น มีวัตถุประสงค์ที่เปิดเผยคือ ต้องการให้ข้าราชการที่เกษียณอายุได้รับสิทธิประโยชน์จาก “การออมบังคับ” ให้ได้มากที่สุด การชี้ชวนจึงมักจะเอาข้อดีมากล่าว เช่น ผลประโยชน์จากการเป็นสมาชิกกองทุนว่าจะได้มากมายเป็นจำนวนเงินหลายล้านบาทหลังจากเกษียณอายุราชการ โดยที่ไม่เสียสิทธิในการรับบำเหน็จเดิมหรือรับบำนาญแบบสูตรใหม่

ไหน ๆ ก็มีการมองด้านบวกกันมานาน จนข้าราชการจำนวนไม่น้อยต่างหลงใหลได้ปลื้มไปตาม ๆ กัน นักวิชาการบางคนรู้สึกเห็นดีเห็นงามกับ “การออมบังคับ” (Forced Saving) แบบนี้รู้สึกว่าเป็นบุญคุณที่รัฐมาเจ้ากี้เจ้าการเก็บออมเงินให้ บางคนว่า “รัฐบาลเขาหวังดี เห็นว่าข้าราชการจะเก็บออมเงินไม่ได้เลยต้องใช้วิธีบังคับเก็บออมมิฉะนั้น เมื่อเกษียณจะลำบาก” ซึ่งพูดราวกับว่าข้าราชการเหมือนเด็กเล็กที่ต้องมี “พี่เลี้ยง” ของน้อง ๆ คอยช่วยเหลือดูแล หรือคนพูด “โตไม่เป็น” ก็ไม่รู้

ในฐานะที่ผมสอนวิชาเศรษฐศาสตร์ อันเป็นวิชาที่เกี่ยวข้องกับการลงทุน (investing) ผลตอบแทน (returns) การคาดคะเน (expectation) และระบบสถาบัน (institution) จึงขอวิจารณ์ “กองทุนบำเหน็จบำนาญ-ข้าราชการ” (กบข.) ในด้านลบบ้าง ดังต่อไปนี้

1. การที่สมาชิกกองทุนยังมีสิทธิได้รับบำเหน็จแบบเดิม แต่บำนาญใช้สูตรคำนวณใหม่ นั้น น่าจะน่าพอใจในเมื่อรัฐจะหวังดีจริง ๆ ในฐานะผู้หวังดี และจะเป็น “ผู้ให้” แก่ข้าราชการจริง ๆ แล้ว **ทำไมต้องเปลี่ยนสูตรคำนวณบำนาญเป็นแบบใหม่** ซึ่งลดลงกว่าสูตรเดิมนั้นหมายถึงว่ารัฐกำลัง “ลดภาระความรับผิดชอบเดิมโดยการลดบำนาญ” เพราะข้าราชการเกษียณส่วนใหญ่ (เท่าที่ทราบกว่าร้อยละ 90) เป็นผู้ที่มีบำนาญ แทบไม่มีใครอยากรับบำเหน็จ ยิ่งข้าราชการรุ่นหลัง ๆ ซึ่งไม่มีอายุราชการแถมพิเศษจากกฎอัยการศึกด้วยแล้ว ใครที่มีสิทธิรับบำนาญก็จะรับบำนาญทั้งนั้น มองในแง่ร้าย คือรัฐเอาผลตอบแทนจากกองทุน (ซึ่งมีความเสี่ยง) มาเป็นตัวล่อให้ข้าราชการออกจากระบบบำนาญเดิม เพื่อลดภาระของรัฐเอง จึงไม่อาจถือว่ารัฐมีบุญคุณต่อข้าราชการแต่อย่างใด

2. เหตุใดจึงต้องมีการบังคับกับข้าราชการที่จะเข้ารับราชการหลัง 26 มีนาคม 2540 ให้ต้องเป็นสมาชิก กบข.ทุกคน คนเราถ้าจะหวังดีกันจริง ๆ เขาจะไม่ใช้วิธีบังคับกัน เพราะการบังคับคือการลดสิทธิส่วนบุคคล นำแปลกที่ข้าราชการผู้รักกฎหมายหลายท่านไม่ถูกคิดตรงนี้ว่ารัฐมีอำนาจในการ “บังคับ” หักเอาเงินเดือน 3% ทุกเดือนไปหรือไม่ หากเจ้าตัวเขาไม่ยินยอม เป็นการละเมิดสิทธิส่วนบุคคลตามกฎหมายรัฐธรรมนูญหรือไม่ เพราะเงินเดือนเป็นส่วนหนึ่งของน้ำพักน้ำแรง ทำไมมาบังคับจิตใจหักเอาไป **ทำไมรัฐไม่ให้โอกาสแก่ข้าราชการผู้ที่สามารถจัดการกับทรัพย์สินเงินทองของตนเองได้ดีและดีกว่าบรรดากองทุนรับจ้าง (= เสือหัว)** ได้จัดการดูแลตัวเอง (ประเด็นนี้ นักกฎหมายน่าจะเอาไปถกกันว่า พ.ร.บ. กองทุนบำเหน็จบำนาญ ออกมาขัดกับรัฐธรรมนูญในส่วน

ยังสมบูรณ์มีผลบังคับใช้ใหม่)

จะอย่างไรก็ตาม **รัฐไม่ควรใช้วิธีบังคับ** เพราะถ้าจริงใจที่จะช่วยเหลือข้าราชการแล้ว ก็น่าจะให้สิทธิข้าราชการที่เข้ารับราชการก่อน 27 มี.ค. 40 และ **ไม่สมัครใจเป็นสมาชิก ให้ได้รับเงินสมทบรายเดือน 3% เป็นเงินสดไปเลย** (เท่ากับผู้ที่ เป็นสมาชิกได้สมทบ) โดยรัฐจ่ายเพิ่มไปกับเงินเดือน พูดง่าย ๆ คือ ใครที่ไม่อยากเป็นสมาชิกกองทุนและพอใจที่จะได้รับเงินบำนาญสูตรใหม่ และไม่ต้องการให้กองทุนอะไรไม่รู้มาขูดเงินออมของตน ก็ให้ได้รับเงินเพิ่ม 3% ของเงินเดือน จึงจะสมเหตุผล **อีกทั้งไม่ควรบังคับให้ข้าราชการที่เข้าใหม่ตั้งแต่ 27 มี.ค. 40 ต้องเป็นสมาชิกด้วย**

นอกจากนั้น การที่รัฐออกเงินบางส่วนในรูปของ “เงินประเดิม” ให้อีก 2% ของเงินเดือน สำหรับข้าราชการที่รับราชการก่อน 27 มี.ค. 40 นั้น เมื่อเอาพิจารณาาร่วมกับ “การบังคับ” ให้เป็นสมาชิกของข้าราชการที่จะเข้าใหม่แล้ว แทบมองเป็นอย่างอื่นไปไม่ได้เลย นอกจากเป็น “ขนมล่อเด็ก” เท่านั้น เพราะเป็นตัวล่อให้ข้าราชการเก่าสมัครใจออกจากระบบเดิม

3. **ทำไมรัฐจึงต้องให้กองทุนมีรับจ้างจากบริษัทเงินทุน บริษัทหลักทรัพย์ บริษัทประกันภัยรวมทั้งธนาคารต่าง ๆ มาเป็นหัวเรือใหญ่ในการจัดการผลประโยชน์ของ กบข.** รัฐไม่เคยสำเนียงเลยหรือว่ากองทุนที่ “มืออาชีพ” เหล่านั้น “ไร้หน้ายา” คุ้มง่าย ๆ จากบรรดากองทุนปิด (closed-end fund) ในตลาดหลักทรัพย์ 70 แห่งขาดทุนถึง 57 แห่ง เฉลี่ยขาดทุนราว 35% ของเงินลงทุนครั้งแรก หรือหากจะดูกองทุนเปิด (open-end fund) ที่ซื้อขายกันตามธนาคาร ก็มีมูลค่าสินทรัพย์ต่อหน่วยลงทุน (NAV) ต่ำกว่าราคาพาร์ ขาดทุนกันเป็นแถว

แล้วอย่างนี้ ถ้าให้ “มืออาชีพ” พวกที่เคยบริหาร “เงิน” มาแล้ว มาบริหาร กบข. จะไม่เจ๊งหรือหกหรือ ที่น่ากลัวคือ “อาการเจ๊ง” ของ กบข. จะมองเห็นได้ยาก เพราะกองทุนพวกนี้ไม่ต้องจ่ายปันผล ไม่ต้องเปิดเผยตัวเลขการดำเนินงานแก่สาธารณะ เพราะสมาชิกไม่สามารถขาย “หน่วยลงทุน” ที่ตนถืออยู่ได้เหมือนกองทุนเปิดและกองทุนปิดในตลาด นอกจากนี้ การที่มีเม็ดเงินไหลเข้ามาเป็นรายเดือน (คาดว่าไม่ต่ำกว่าเดือนละ 1,000 ล้านบาท) กระแสเงินเหล่านี้จะเป็นเสมือนท่อออกซิเจนที่คอยต่ออายุ กบข. ไว้ตลอดเวลา แม้ว่ากองทุน กบข. จะตายซากอย่างไรก็ตาม จะมองเห็นไม่ชัดเหมือนกองทุนอื่นในตลาดที่ไม่ได้มีเม็ดเงินไหลเข้าตลอดเวลา ต้องระดมเงินทุนจัดโครงการใหม่เท่านั้น จึงทำให้มองเห็นความเสียหายอย่างชัดเจน แต่ความเสียหายของการบริหาร กบข. จะซ่อนเร้นมักหมม พูดง่าย ๆ กบข.จะ “เนาในตายซาก” อย่างไม่เห็นเพราะมีกระแสเงินไหลเข้าไปหล่อเลี้ยงอยู่ตลอดนั่นเอง จะเห็นได้ก็ต่อเมื่อมีการทำงานบุคคลและงบกำไรขาดทุนแสดงอย่างถูกต้องเท่านั้นแตงงานนี้เข้าใจว่า (มองแง่ร้าย) ไม่เปิดเผยงบดุลและงบกำไรขาดทุนแน่

4. การจัดตั้ง กบข. ครั้งนี้ ผู้ที่ได้ประโยชน์ชนิดที่ไม่มีเสียคือ สถาบันการเงินต่าง ๆ ที่มารับบริหารกองทุน ไม่ว่าจะเป็นธนาคารหรือบริษัทเงินทุนเพราะถ้าไม่ได้รับประโยชน์

คงไม่มีอาการ “กระหายเงิน” ขึ้นหน้ากันสลดนอน เพราะการบริหาร “เงินตาย” นั้นง่าย (เอานักศึกษาบริหารมาได้) อีกทั้งสมาชิก กบข.ยังไม่มีสิทธิขายคืนหน่วยลงทุน (ถอนการลงทุน) เหมือนกองทุนทั่วไป จึงยิ่งบริหารง่ายขึ้น และเงินไหลเข้าไม่ขาดสาย นอกจากนี้ ถ้าบริหารขาดทุนก็ไม่มีอะไรต้องรับผิดชอบ ดูตัวอย่างที่เป็นอยู่ในตลาดหลักทรัพย์ ไม่เคยมีผู้บริหารกองทุนคนไหนออกมาแสดงความรับผิดชอบกับผลงานที่ขาดทุน จะมีก็แต่แอบขึ้นเงินเดือนตัวเองและรับโบนัสกันไปเท่านั้น

ส่วนข้าราชการที่เป็นสมาชิกนั้น จะได้ประโยชน์เต็มที่ไหม? ผม (ผู้เขียน) ว่า “ไม่” เพราะการลงทุนส่วนหนึ่งแขวนไว้บนความเสี่ยง และเป็นความเสี่ยงที่ฝากไว้กับ “ความรับผิดชอบของผู้อื่น” ซึ่งดังที่กล่าวแล้วว่าจะไม่เคยมีผู้บริหารกองทุนรายใดออกมารับผิดชอบต่อขาดทุน เพราะถือว่าสมาชิกกองทุนอยากเสี่ยงเอง แต่ถูกรัฐ “บังคับไปเสี่ยง” นับว่าประหลาดที่รัฐเลือกได้ให้ข้าราชการต้องไปเสี่ยงกับความเสียหาย ข้าราชการจะได้เต็มที่ก็เหมือนถูกหอยคือผู้บริหาร กบข. “เจ๊งจริงและไม่ทำเจ๊ง” ซึ่งผมไม่เชื่อมี

จึงเกิดประเด็นที่น่าสงสัยว่า **ทำไมรัฐไม่เอาเงินออมที่ “บังคับ” จากข้าราชการไปซื้อพันธบัตรรัฐบาล** ในอัตราดอกเบี้ยสัก 11-12% ต่อปี ซึ่งผลตอบแทนคงที่ลักษณะนี้ก็มากพอแล้ว ถ้าข้าราชการมีอายุงาน 32 ปี ก็คงได้ผลตอบแทนไม่ต่ำกว่า 10 เท่าของเงินออมเฉลี่ย และรัฐบาลยังจะได้เงินออมระยะยาวไปลงทุนโดยไม่ต้องไปก่อหนี้สาธารณะกับเจ้าหนี้คนอื่น ข้อเคลือบแคลงนี้ ทำให้น่าคิดว่าการที่รัฐอยากให้ข้าราชการเก่า/บังคับให้ข้าราชการใหม่ออกจากระบบบำนาญเดิมนั้นเป็นเพราะรัฐต้องการที่จะ...

1) ลดภาระเงินบำนาญ แล้วผลักให้ข้าราชการไปเสี่ยงเองในรูปกองทุนเพราะผู้บริหารกองทุนส่วนมากเคยบริหารขาดทุนกันมาแล้ว (ดูได้จากค่ามูลค่าสินทรัพย์สุทธิต่อหน่วยหรือ NAV ในตารางหุ้นในหนังสือพิมพ์ธุรกิจรายวัน ถ้าต่ำกว่า 10 บาท ขาดทุนทั้งนั้น บางกองทุนเหลือ 5 บาท แสดงว่าขาดทุน 50%)

2) ช่วยเหลือกลุ่ม “ทุนการเงิน” (แบงก์และไฟแนนซ์) ให้ได้มีเม็ดเงินไปหล่อเลี้ยงธุรกิจซึ่งเต็มไปด้วยหนี้สงสัยจะสูญ (หนี้เสีย) มากมาย โดยผลักความเสียหายมาให้ข้าราชการ เพราะรัฐบาลสามารถนำเงินออมข้าราชการมาออมในรูปพันธบัตรรัฐบาลได้ แต่ไม่ทำทั้งที่ได้ประโยชน์ทั้งรัฐและข้าราชการไปพร้อมกัน อย่างนี้ ถ้าไม่ให้มองว่าเพื่อเอื้อธุรกิจการเงินก็ไม่ว่าจะมองอย่างไรเหมือนกัน

ที่ผมกล่าวถึง กบข.ในแง่ร้ายมาทั้งหมดนี้ ผิดหรือถูกอย่างไร เชื่อว่าเพื่อนข้าราชการและผู้อ่านที่มีวิจรญาณคงตัดสินได้แน่ครับ และไม่จำเป็นต้องเชื่อตามที่ผมบอก เพราะการตัดสินใจของท่านจะมีผลต่อผลประโยชน์ในอนาคตของท่าน คิดทบทวนดี ๆ ครับ ผมเพียงเสนอแง่คิดด้านลบเท่านั้น



# สอบถามหาผล

ถาม กระผมเป็นนักศึกษา รหัส 381... แต่ได้ย้ายคณะจากคณะนิติศาสตร์ไปเรียนคณะวิทยาศาสตร์ วิชาเอกฟิสิกส์ ซึ่งกระผมเรียนมัธยมปลาย 2 ปี คือ ม.4, ม.5 แล้วสอบเทียบ ม.6 มา ผลการเรียนทั้ง 2 ชั้น อยู่ระดับปานกลาง อยากจะสอบถามทางกองบรรณาธิการ ดังนี้

1. อาจารย์ที่ปรึกษาคณะวิทยาศาสตร์ วิชาเอกฟิสิกส์ มีไหมครับ ถ้ามีช่วยบอกที่อยู่อาจารย์ด้วยครับ ว่าอยู่ที่ตึกไหน เพราะกระผมจะได้ปรึกษาเรื่องเรียน หากจะปรึกษารุ่นพี่ที่ชั้นต่าง ๆ นั้น รู้สึกว่ารุ่นพี่จะเชิญชวนให้เล่นกิจกรรมไปมากกว่า บางครั้งที่กระผมเรียนในห้องปฏิบัติการณ์จะมีคำถามก็ไม่กล้า หรือเรียนไม่เหมือนระดับมัธยมปลายเลย เท่าที่ผ่านมาถ้ามีปัญหาก็เข้าห้องสมุดเพื่อไปค้นคว้า กว่าจะหามาได้ก็เสียเวลาไปมาก หากค้นคว้าไม่พบก็จะโทรศัพท์ถามเพื่อนต่างสถาบันบ้าง จึงทำให้กระผมเมื่อและไม่อยากเรียนที่นี้เลยละครับ
2. สถิติผลการเรียนสาขาฟิสิกส์ในแต่ละกระบวนวิชาที่รุ่นพี่ได้ทำไว้จะขอได้ที่ไหน และเมื่อสำเร็จการศึกษาแล้ว ไปศึกษาต่อหรือทำงานที่ไหนบ้าง ตั้งแต่รุ่นแรกจนรุ่นสุดท้าย
3. ทำไมนักศึกษาวิชาเอกฟิสิกส์จะต้องบังคับวิชาทฤษฎีคณิตศาสตร์ กระผมคิดว่าน่าจะมีสาขาอื่น เช่น ดาราศาสตร์, กลศาสตร์, รั้งสี ก็น่าจะดีนะครับ

ตอบ 1. มหาวิทยาลัยได้มีบริการด้านกิจกรรมนักศึกษา ถึง 63 ชมรม ซึ่งนักศึกษาสามารถเลือกสมัครเข้าเป็นสมาชิกชมรมต่าง ๆ ได้ ตามที่ตัวเองชอบและสนใจ ส่วนใหญ่ชมรมทางด้านวิชาการจะมีชมรมทุกสาขาวิชาการของท่านควรที่จะสมัครเข้าเป็นสมาชิกชมรมฟิสิกส์ของคณะวิทยาศาสตร์ หากท่านมีปัญหาเรื่องการเรียน การลงทะเบียนเรียน ให้ปรึกษาอาจารย์ที่ปรึกษาได้ที่ภาควิชาฟิสิกส์ หรือเจ้าหน้าที่แนะแนวของคณะวิทยาศาสตร์

2. สถิติผู้สำเร็จการศึกษาและข้อมูลของบัณฑิต จะขอข้อมูลได้ที่งานบริการการศึกษาของแต่ละคณะ

3. การที่ทางคณะวิทยาศาสตร์ ได้บังคับให้นักศึกษาสาขาฟิสิกส์เลือกเรียนวิชาโทเป็น คณิตศาสตร์นั้น เป็นเพราะวิชาโททางคณิตศาสตร์ จะเสริมวิชาเอกฟิสิกส์ ได้ดีกว่าสาขาอื่น ในด้านการศึกษาต่อหรือการออกไปปฏิบัติงาน

ถาม ผมขอถามปัญหาดังนี้ คือ ในข่าวรามคำแหง ได้ออกข่าวไปว่ามหาวิทยาลัยรามคำแหงจะเปิดสอนคณะวิศวกรรมศาสตร์ จริงหรือไม่ ถ้าไม่จริงทำไมไม่คิดจะเปิด ถ้าเปิดผมก็ขอทราบว่าจะเปิดเมื่อไร มีสาขาอะไรบ้าง โปรดตอบด่วนในข่าวรามคำแหงด้วย จะขอบคุณมาก

ตอบ ในปีการศึกษา 2540 มหาวิทยาลัยจะเปิดรับสมัครนักศึกษาคณะวิศวกรรมศาสตร์ โดยไม่มีการสอบเข้า แต่จะใช้วิธีคัดเลือก ซึ่งเกณฑ์ในการคัดเลือกนั้น ขณะนี้อยู่ในขั้นตอนการพิจารณาของมหาวิทยาลัย โดยจะดูจากคะแนนเดิม หรือใช้วิธีสัมภาษณ์และตอบแบบสอบถาม ส่วนค่าหน่วยกิตจะต่ำกว่ามหาวิทยาลัยเอกชนไม่น้อยกว่า 50% ซึ่งการเรียนการสอนนั้น นักศึกษาจะได้เรียนจากอาจารย์ของมหาวิทยาลัยโดยตรง

ถาม ในขั้นต้นจะเปิดสอนคณะ สาขาวิชา คือ วิศวกรรมโยธา วิศวกรรมสิ่งแวดล้อม วิศวกรรมเคมี และ วิศวกรรมอุตสาหกรรมบริการ กองบรรณาธิการ

# ปกิณกภาษาไทยในหมุดต๋ำ

## กฤดาธิการ กฤดาภินิหาร ควรอ่านอย่างไร

ศ.ดร.อุดม วัธมธลิกขิตติกร

พจนานุกรมฉบับราชบัณฑิตยสถาน พ.ศ. ๒๕๒๔ พิมพ์ครั้งที่ ๖ (๒๕๓๕ : ๕๕-๕๖) และ **อ่านอย่างไรและเขียนอย่างไร ฉบับราชบัณฑิตยสถาน (แก้ไขเพิ่มเติม)** พิมพ์ครั้งที่ ๑๓ (๒๕๓๕:๒) ระบุให้อ่าน กฤดาธิการ [กรี-ดา-ทิ-การ] ก็ได้ หรือ [กรี-ดา-ธิ-การ] ก็ได้ และ กฤดาภินิหารว่า [กรี-ดา-พิ-นิ-หาน] ก็ได้ หรือ [กรี-ดา-พิ-นิ-หาน] ก็ได้ ที่จริงแล้วควรให้อ่านเป็นเสียง [กรี-ดา-ทิ-การ] กับ [กรี-ดา-พิ-นิ-หาน] เท่านั้น เพราะเมื่อ ฤ ตามหลังเสียงพยัญชนะอโฆมะสะลิลิ อันได้แก่ [ก, ต] ให้ออกเป็นเสียง [ริ] เช่น กฤตยาภิกรรม กฤดา กฤติ กฤตีกา กฤตยฎีกา กฤตติกา กฤตย กฤตยา กฤตกา กฤตียา กฤตฎา กฤตฎาญ กฤตฎาญชลิต กฤตฎาญชลี กฤตฎาญชวลิตวา กฤตฎาญชวเลศ กฤตฎาญชูลี กฤตฎาฐาร กฤตฎีกา กฤตฎา ตฤณ ตฤตียะ ตฤท ตฤป ตฤณณา แต่ถ้าเสียงพยัญชนะนำหน้า ฤ เป็นพยัญชนะอื่นที่ไม่ใช่ ก หรือ ต ให้ออกเสียง ฤ เป็น [ริ] ทั้งหมด หากกำหนดกฎได้ดังนี้ ก็จะทำให้การเรียน การอ่านภาษาไทยง่ายขึ้น เพราะมีเหตุมีผลดีแต่ขณะนี้ใน พจนานุกรมฉบับราชบัณฑิตยสถาน พ.ศ. ๒๕๒๔ พิมพ์ครั้งที่ ๖ (๒๕๓๕:๕๕-๕๖) ยังกำหนดไว้แน่ชัดโดยไม่ให้เหตุผลว่า กฤดาญชลีให้อ่านว่า [กรี-ดาน-ชะ-ลี] เท่านั้น และ กฤดาอัญชลีให้อ่าน [กรี-ดา-อัน-ชะ-ลี] เท่านั้น นักเรียนนักศึกษาอาจจะสงสัยว่า หากจะอ่านว่า [กรี-ดาน-ชะ-ลี] กับ [กรี-ดา-อัน-ชะ-ลี] จะผิดตรงไหน แม้ในคำว่า กฤดา พจนานุกรมฉบับราชบัณฑิตยสถาน พ.ศ. ๒๕๒๔ พิมพ์ครั้งที่ ๖ (๒๕๓๕:๕๕) ก็กำหนดให้อ่านว่า [กรี-ดา] ก็ได้ [กรี-ดา] ก็ได้ แล้วทำไมสองคำดังกล่าวจึงบังคับให้อ่านว่า [กรี] ด้วย จะเห็นว่าเป็นหลักเกณฑ์ที่ขัดกันเอง ฉะนั้นหากกำหนดให้อ่านเป็น [กรี] เสียทั้งหมด ก็จะทำให้ห่างแก่ชนรุ่นหลังต่อไป

อาจจะมึนนักภาษาไทยสมองใสถามต่อไปว่า ทฤษฎี จะให้อ่านว่าอย่างไรหากยึดตามหลักที่ได้เสนอมานี้ ถ้า ฤ ตามหลังเสียงพยัญชนะอโฆมะสะลิลิให้อ่านเป็น [ริ] เมื่อ ท เป็นเสียงพยัญชนะอโฆมะสะลิลิ ก็จะออกเสียงว่า [ทริต-สะ-ดี] ไม่ได้ เรามีทางเลือกสองทาง คือ

๑. ให้เปลี่ยนเป็นออกเสียงว่า [ทริต-สะ-ดี] ให้เหมือนกับคำอื่นที่ ฤ ไม่ได้ตามหลังเสียงพยัญชนะอโฆมะสะลิลิ เช่น กฤไชย ออกเสียงว่า [คะ-รี-โคต] คฤณท์ ออกเสียงว่า [ครึน] พฤกษา ออกเสียงว่า [พริก-สา] เป็นต้น แต่เชื่อว่าความเคยชินในการอ่านคำว่า ทฤษฎี เป็น [ทริต-สะ-ดี] มาช้านานคงเปลี่ยนแปลงไม่ได้

๒. จึงให้ถือว่า ทฤษฎี เป็นคำยกเว้นเพียงคำเดียวในภาษาไทย ให้อ่านออกเสียงว่า [ทริต-สะ-ดี] ตามแบบนิยม

อาจจะมึนผู้สงสัยอีกว่าแล้วคำว่า อมฤต ที่ พจนานุกรมฉบับราชบัณฑิตยสถาน พ.ศ. ๒๕๒๔ พิมพ์ครั้งที่ ๖ (๒๕๓๕:๕๑๕) กำหนดให้อ่านได้สองอย่างว่า [อะ-มะ-ริต] อย่างหนึ่ง กับ [อะ-มะ-ริต] อีกอย่างหนึ่ง จะว่าอย่างไร ก็เห็นว่าควรกำหนดให้อ่านว่า [อะ-มะ-ริต]

# เชิญชวนส่งคำขวัญ "เพื่อเรา...เพื่อรามฯ"

งานกิจการและบริการนักศึกษา กองงาน-วิทยาเขตบางนา รามฯ 2 ขอเชิญชวนนักศึกษาทุกชั้นปี ร่วมส่งคำขวัญเข้าประกวดในโครงการ "เพื่อเรา...เพื่อรามฯ" ใน 3 หัวข้อ คือ ปลุกฝังให้รักสถาบัน, วรรณคดีแต่งกาย นักศึกษาหรือสุภาพ และวรรณคดีร่วมกันรักษาสภาพ-แวดล้อมที่ติภายใน ม.ร. ชิงโล่ธการบดี

การจัดโครงการครั้งนี้ มุ่งเน้นการปลุกฝังจิต-สำนึกที่ดีของนักศึกษาให้ร่วมกันรับผิดชอบต่อมหาวิทยาลัย ผู้ชนะการประกวด(ทั้ง 3 หัวข้อ) จะได้รับ รางวัลที่ 1 จะได้รับโล่เกียรติยศจากอธิการบดี พร้อมเงินรางวัล 1,500 บาท รางวัลที่ 2 จะได้รับโล่เกียรติยศจาก รองอธิการบดีฝ่ายวิทยาเขต พร้อมเงินรางวัล 1,000 บาท รางวัลที่ 3 จะได้รับโล่เกียรติยศจากรองอธิการบดีฝ่าย-กิจการนักศึกษา พร้อมเงินรางวัล 500 บาท และมีรางวัล ชมเชยอีก 5 รางวัล

ผู้ที่สนใจ ส่งคำขวัญเข้าประกวดได้ที่ งาน-กิจการและบริการนักศึกษา อาคาร PRB (พระมาส) ชั้นล่าง โดยแนบสำเนาบัตรประจำตัวนักศึกษา หรือบัตร-ประชาชน หรือบัตรข้าราชการ จำนวน 1 ชุด พร้อมทั้ง เขียนชื่อ ที่อยู่ให้ชัดเจน ตั้งแต่บัดนี้จนถึงวันที่ 28 กุมภาพันธ์ 2540 ซึ่งคณะกรรมการฯ จะประกาศผล การตัดสินในวันที่ 7 มีนาคม 2540

# กิจกรรมนักศึกษา

เชิญชมนิทรรศการ ชมรมไอเชก จัดโครงการ พัฒนาโลกและสังคมมนุษย์ ในหัวข้อ "(ปรัชญา) โทนอก โทไทย กว้างไกลไร้พรมแดน" ในวันที่ 27 กุมภาพันธ์ 2540 ตั้งแต่เวลา 10.30-16.30 น. ณ ห้องประชุมชั้น 2 คณะ บริหารธุรกิจ ชั้น 2 เพื่อเป็นการเสริมสร้างความรู้ ความ เข้าใจพร้อมทั้งการเตรียมความพร้อมในด้านต่าง ๆ ที่จะ นำไปใช้ในการศึกษาต่อในอนาคต โดยจะมีบอร์ดนิทรรศการ แนะนำข้อมูลพร้อมหมายเลขโทรศัพท์ของสถาบันการ ศึกษาหลายแห่ง ให้ผู้สนใจสามารถติดต่อสอบถามรายละเอียดเพิ่มเติมได้

ขอเชิญผู้สนใจเข้าร่วมชมนิทรรศการและฟังการ บรรยายในวันและเวลาดังกล่าว

วาทีนิทรรศ ชมรมปาฐกถาและโต้วาที องค์การนักศึกษา มหาวิทยาลัยรามคำแหง จะจัด งานวาทีนิทรรศ ระหว่างวันที่ 27-28 กุมภาพันธ์ 2540 ตั้งแต่เวลา 09.00 น.เป็นต้นไป ณ อาคาร-หอประชุมใหญ่ เอ.ดี.1 โดยแบ่งการจัดงานออกเป็น 2 ภาค คือ ภาคนิทรรศการ และภาคเวทีและการแสดง ซึ่ง ในส่วนของการแสดงนี้จะมีกิจกรรมด้านปาฐกถา โต้วาที แชววาที ทอล์กโชว์ และเสวนา โดยมีวิทยากร ผู้ทรง-คุณวุฒิ ประกอบด้วย ศ.ดร.ระพี สาคริก อาจารย์ยงตูล ชมภูนิช และอาจารย์สมชาย หนองฮี

ขอเชิญชวนเพื่อนนักศึกษาและผู้สนใจ ร่วม-งานในวันและเวลาดังกล่าว

เพียงอย่างเดียว การอ่านภาษาไทยจะง่ายขึ้นมากและมี กฎเกณฑ์ที่แน่นอน ไม่ใช่อ่านตามใจผู้คิดว่าตนรู้มากกว่า คนอื่นแล้วบังคับให้คนอื่นอ่านตาม

เสวนาภาษา๑

(ต่อจากหน้า 6)

สำหรับการใช้ Noun + Noun หรือ 's structure นั้นจริง ๆ แล้วในบางกรณียังมีความหมายแตกต่างกันอีกหลายประการ การใช้ Noun + Noun เป็นการให้ที่ต้องการให้คำนามตัวหน้าทำหน้าที่เหมือนคุณศัพท์ขยายคำนามตัวหลัง และมีความหมายที่**ไม่ใช่เฉพาะเจาะจง**ลงไป เช่น **dog food** จะหมายถึงอาหารของสุนัขทั่วไป ไม่ได้เจาะจงว่าเป็นสุนัขตัวใด ส่วน **dog's food** จะมีความหมายชี้ชัดลงไปว่าเป็นของสุนัขตัวใด หรือในบางครั้งเราอาจจะเคยเห็นใช้กับสิ่งไม่มีชีวิตก็มีเช่น

A car engine usually lasts for a about 80,000 miles, but that car's engine is making a funny noise.

จากตัวอย่างหรือสิ่งที่ได้กล่าวมานี้ ผู้อ่านบางท่านอาจจะสับสนในการใช้บ้างเล็กน้อย แต่ถ้าหากได้อ่านบ่อย ๆ หรือมีโอกาสฝึกการใช้บ่อย ๆ แล้ว สิ่งเหล่านี้จะไม่ใช่วิธีของยากสำหรับท่านเลย เพื่อเป็นการช่วยให้ผู้อ่านบางท่านสับสนน้อยลง จะสรุปวิธีการใช้เฉพาะประเด็นสำคัญ ๆ ที่ควรทราบไว้ดังนี้

1. การเขียนโดยใช้ 's structure นั้นจะใช้เขียนเมื่อต้องการจะพูดถึงผลผลิตที่ได้จากสัตว์หรือสิ่งมีชีวิตอื่น ๆ เช่น cow's milk, lamb's wool, sheep's wool, a bird's egg, a hen's egg, or goat cheese

2. ให้เขียนโดยใช้ 's structure ถ้าเป็นการพูดถึงสิ่งที่เป็นส่วนใดส่วนหนึ่ง (part of) ของร่างกายสัตว์ ไม่ใช่ผลผลิต โดยไม่ต้องคำนึงว่าสัตว์นั้นจะมีชีวิตหรือไม่ เช่น a sheep's heat, a cow's horn a frog's leg (การเขียนในโครงสร้างลักษณะนี้ก็คือ โครงสร้างของ 's structure ที่บอกความหมายแบบ A has B นั่นเอง)

3. การใช้ Noun + Noun นั้นเป็นการใช้เมื่อต้องการจะพูดถึงผลผลิตที่เป็นของสัตว์หรือสิ่งมีชีวิตอื่น ๆ ที่ปราศจากชีวิตแล้ว เช่น

calf-skin (หนังลูกวัว) chamois leather (หนังขามัว) cowhide (หนังวัว) fox fur, chicken soup, a lamb chop (เนื้อซี่โครงแกะ)

ที่สำคัญอีกประการหนึ่งของการเขียนแบบ Noun + Noun ก็คือ จะให้เขียนก็ต่อเมื่อคำค่านั้นเป็นที่รู้จักหรือเป็นที่เข้าใจตรงกันของคนทั่วไป จะไม่เกิดการเข้าใจผิดว่าเป็นอย่างอื่น เช่น

คำว่า a road sign ใครก็ตามที่เห็นคำนี้ ต้องเข้าใจตรงกันว่าเป็นแผ่นแสดงเครื่องหมายบอกทางบนถนน จะไม่เข้าใจว่าหมายถึง road กับ sign อย่างแน่นอน ดังนั้นเมื่อแน่ใจว่าสิ่งที่เราจะพูดหรือเขียนจะเป็นสิ่งที่ทุกคนมีความเข้าใจตรงกัน เราก็สามารถเขียนแบบ Noun + Noun ได้ การเขียนในลักษณะ นาม + นาม สามารถเขียนนามหลาย ๆ ตัวเรียงกันก็ได้ ไม่จำเป็นต้อง นาม + นาม เพียงสองตัวเท่านั้น แต่จะต้องวางคำนามให้ถูกต้องตามความหมายที่ต้องการ เช่น oil production costs หมายถึงต้นทุนการผลิตน้ำมัน

road accident research center หมายถึง ศูนย์วิจัยอุบัติเหตุบนท้องถนน

ก่อนจากกันในฉบับนี้ ขอทิ้งท้ายให้ท่านช่วยคิดช่วยหาคำตอบกับสิ่งต่อไปนี้ว่า ท่านจะเขียนอย่างไร หรือที่เขียนไว้ถูก-ผิดอย่างไร

1. a baby carriage or a baby's carriage

## การกำหนดวัน เวลา สถานที่และชื่ออาจารย์ผู้สอน ภาค 2 ปีการศึกษา 2539

ด้วยในการจัดพิมพ์ ม.ร.30 ภาค 2 ปีการศึกษา 2539 มหาวิทยาลัยยังไม่ได้กำหนดวัน เวลา สถานที่ และชื่ออาจารย์ผู้สอนของกระบวนวิชา CT 490 และ MI 498 ไว้

ดังนั้น มหาวิทยาลัยจึงให้กำหนดวัน เวลา สถานที่ และชื่ออาจารย์ผู้สอนของกระบวนวิชาดังกล่าว ตามที่ภาควิชาวิทยาการคอมพิวเตอร์ และภาควิชาชีววิทยา คณะวิทยาศาสตร์ ได้กำหนดมาดังนี้ คือ

<b>** CT 490</b>	<b>SPECIAL PROJECTS</b>	<b>3 CR.</b>
	ต้องเหลือไม่เกิน 12 CR. OR CI	
SEC. 01	TU 0930 - 1120 SCL 229	PORNUNPUN
SEC. 02	M 0930 - 1120 SCL 212	APIRAK
SEC. 03	TH 0930 - 1120 SCL 210	ASSOC. PROF. RAPEEPUN
SEC. 04	M 0930 - 1120 SCL 212	URAI
SEC. 05	TH 0930 - 1120 SCL 211	SRIJIT
<b>** MI 498</b>	<b>SPECIAL PROBLEM</b>	<b>3 CR.</b>
	PR. SENIOR STANDING OR CI	
SEC. 01	M 1330 - 1630 SCO 302	ASSOC. PROF. SUPOTE
	W 1330 - 1630 SCO 302	ASSOC. PROF. SUPOTE
	F 1330 - 1630 SCO 302	ASSOC. PROF. SUPOTE

สำหรับวันและเวลาสอบได้ให้ไปไปตามที่ประกาศไว้เดิมใน ม.ร. 30 คือ คณะดำเนินการจัดสอบเอง  
ทั้ง 2 กระบวนวิชา

## แก้ไขข้อผิดพลาดกระบวนวิชา MB 415

### ภาค 2 ปีการศึกษา 2539

ด้วยมีข้อผิดพลาดเกี่ยวกับห้องเรียน และเวลาสอบได้ของกระบวนวิชา MB 415 ที่เปิดสอนเพิ่มเติมในภาค 2 ปีการศึกษา 2539

ดังนั้น มหาวิทยาลัยจึงให้แก้ไขข้อผิดพลาดของห้องเรียนและเวลาสอบได้ กระบวนวิชา MB 415 จากที่ได้ประกาศไว้เดิมในประกาศมหาวิทยาลัยรามคำแหง เรื่อง เปิดสอนกระบวนวิชาเพิ่มเติม (ครั้งที่ 4) ภาค 2 ปีการศึกษา 2539 ฉบับลงวันที่ 25 ธันวาคม 2539 เป็นดังนี้ คือ

<b>MB 415</b>	<b>BANK OPERATION</b>	<b>3 CR.</b>
	S 0930-1120 KLB 201	PAIBOOL

สำหรับวันและเวลาสอบได้ ให้ สอบวันพุธที่ 26 มีนาคม 2540 เวลา 14.00-16.30 น.

2. a girl blouse or a girl's blouse
3. a baby arm or a baby's arm
4. the car door or the car's door or the door of the car
5. Could you tell the meaning between the postmen and the man from the post ?

**(เฉลยคำตอบ)**

- ข้อ 1. ถูกทั้งคู่ แต่ความหมายต่างกัน
- ข้อ 2. a girl's blouse
- ข้อ 3. a baby's arm
- ข้อ 4. เขียนได้ 2 แบบ คือ the car door และ the door of the car
- ข้อ 5. the postman หมายถึง **บุรุษไปรษณีย์** แต่ the man from the post หมายถึง **ผู้ที่มาจากการทำการไปรษณีย์** (ซึ่งอาจจะไม่ใช่บุรุษไปรษณีย์ก็ได้)

## งดสอนกระบวนวิชา (ครั้งที่ 6) ภาค 2 ปีการศึกษา 2539

ด้วยคณะวิทยาศาสตร์, คณะวิทยาศาสตร์ และ คณะเศรษฐศาสตร์ มีความจำเป็นบางประการไม่สามารถเปิดสอนกระบวนวิชา BI 106, BO 216, BO 353, BO 498, BT 321, BT 331, BT 445, BT 465, BT 466, BT 490, BT 498, CO 333, EC 416, MI 312, MI 442, MI 456, PE 242, PE 371, PE 372, PE 391, PE 392, PH 461, PE 494, ZO 354, ZO 415, และ ZO 421 ที่ประกาศเปิดสอนใน ม.ร.30 ภาค 2 ปีการศึกษา 2539 และในประกาศมหาวิทยาลัยรามคำแหง เรื่อง เปิดสอนกระบวนวิชาและเปิด SECTION เพิ่มเติม (ครั้งที่ 3) ภาค 2 ปีการศึกษา 2539 ฉบับลงวันที่ 13 มกราคม 2540 นี้ได้

ดังนั้น มหาวิทยาลัยจึงให้งดสอนกระบวนวิชาดังกล่าวในภาค 2 ปีการศึกษา 2539

รับสมัครปลัดอปต.๑ (ต่อจากหน้า 1)

การบริหารรัฐกิจ รัฐประศาสนศาสตร์ สำหรับตำแหน่งแรก ส่วนตำแหน่งที่สองต้องเป็นผู้ได้รับปริญญาโททางการบริหารรัฐกิจ รัฐประศาสนศาสตร์ ผู้สมัครสอบครั้งนี้มีสิทธิได้รับการบรรจุและแต่งตั้งเป็น ๑ ใน ๒,๖๓๗ อัตรา เพราะได้มีการประกาศจัดตั้งองค์การบริหารส่วนตำบล (อบต.) อีก ๓,๖๓๗ แห่ง ตั้งแต่วันที่ ๒๓ ก.พ. ๒๕๕๐ เป็นต้นไป ดังนั้นผู้ใดที่อยากเป็นปลัด-อบต.รีบตัดสินใจด่วน !

นายชนะศักดิ์ ยุวบูรณ์ อธิบดีกรมการปกครอง เปิดเผยว่าเพื่อเป็นการรองรับการบริหารงานขององค์การบริหารส่วนตำบล (อบต.) ที่จะจัดตั้งขึ้นใหม่อีก ๓,๖๓๗ แห่ง ตั้งแต่วันที่ ๒๓ ก.พ. ๒๕๕๐ เป็นต้นไป สำนักงานคณะกรรมการพนักงานเทศบาล (ก.ท.) ในฐานะเป็นองค์กรกลางบริหารงานบุคคลขององค์การบริหารส่วนตำบล จึงได้ประกาศรับสมัครสอบแข่งขันบุคคลเพื่อบรรจุและแต่งตั้งเป็นปลัดองค์การบริหารส่วนตำบล โดยขณะนี้กำลังรับสมัครไปจนถึงวันที่ ๒๐ ก.พ. ๒๕๕๐ ต้องสมัครทางไปรษณีย์เท่านั้น

อธิบดีกรมการปกครอง เปิดเผยต่อไปว่าสำหรับการสอบครั้งนี้จะไม่จัดตั้งศูนย์การสอบในกรุงเทพมหานคร แต่จะแบ่งศูนย์การสอบออกเป็น ๕ ศูนย์ ดังนี้ ๑. พระนครศรีอยุธยา ๒. ชลบุรี ๓. นครราชสีมา ๔. ขอนแก่น ๕. เชียงใหม่ ๖. พิษณุโลก ๗. ราชบุรี ๘. สุราษฎร์ธานี และ ๙. สงขลา โดยกำหนดให้มหาวิทยาลัยสุโขทัยธรรมราช (มสธ.) เป็นหน่วยกลางในการจัดสอบ และได้มอบหมายให้ ๕ จังหวัดดังกล่าวเป็นศูนย์การสอบ เพื่ออำนวยความสะดวกให้คนที่ได้รับการบรรจุและแต่งตั้งในพื้นที่ที่ต้องการ ซึ่งถ้ามีการจัดสอบเฉพาะที่กรุงเทพมหานคร เหมือนกับการสอบปลัดอำเภอครั้งหลังสุด ปัญหาที่ตามมา คือ คนที่อยู่ในพื้นที่จะไม่ค่อยได้กลับไปบรรจุที่ภูมิลำเนา เพราะมีการบรรจุและแต่งตั้งตามคะแนนที่สอบได้เรียงลำดับ การสอบแข่งขันครั้งนี้จึงมอบหมายให้จังหวัดใหญ่ ๆ ในแต่ละภาคเป็นศูนย์การสอบปลัด อบต. เพื่อให้คนที่ได้รับบรรจุอยู่ในพื้นที่นั้น ๆ และถือเป็นการสนองนโยบายกระจายอำนาจการปกครองด้วย

สำหรับผู้มีคุณสมบัติครบถ้วนและสนใจจะสมัครสอบครั้งนี้ ให้ถือใบสมัครได้ที่ กองราชการส่วนตำบล กรมการปกครอง (ชั้น ๓ ตึกสถาบันดำรงราชานุภาพ) ภายในบริเวณกระทรวงมหาดไทย ริมคลองหลอด เขตพระนคร กทม. ๑๐๒๐๐ โทร ๒๒๕๖๓๕๗, ๒๒๕๕๑๕๘ รถประจำทางสาย ๒, ๖๐, ปอ.๑, ปอ.๑๒ ผ่านบริเวณใกล้เคียง ผู้ใดที่ส่งเอกสารการสมัครอย่างถูกต้องครบถ้วนไปทางไปรษณีย์ไม่เกินวันที่ ๒๐ ก.พ. ๒๕๕๐ แล้วให้ติดตามการประกาศรายชื่อผู้มีสิทธิ์สอบในวันที่ ๑๕ มี.ค. ๒๕๕๐ โดยจะมีการสอบข้อเขียนในวันที่ ๒๗ เมษายน ๒๕๕๐ และผู้ที่สอบข้อเขียนได้แล้ว จะมีการสอบภาคความเหมาะสมกับตำแหน่ง คือ การสัมภาษณ์การพูดต่อหน้าชุมชนในวันที่ ๒๒ พฤษภาคม ๒๕๕๐ รวมทั้งจะมีการทดสอบสมรรถภาพทางร่างกายด้วย

อนึ่ง ตามที่ นายเสนาะ เทียนทอง รัฐมนตรีว่าการกระทรวงมหาดไทย ได้ลงนามในประกาศกระทรวงมหาดไทย เรื่อง จัดตั้งองค์การบริหารส่วนตำบล เมื่อ ๑๖ ธ.ค. ๓๕ และได้นำไปประกาศในราชกิจจานุเบกษา ฉบับประกาศทั่วไป เล่ม ๑๑๓ ตอนพิเศษ ๕๒ ง ลงวันที่ ๒๕ ธันวาคม ๒๕๓๕ โดยกำหนดไว้ในประกาศกระทรวงมหาดไทย ว่าให้จัดตั้งองค์การบริหารส่วนตำบล จำนวน ๓,๖๓๗ แห่ง มีผลใช้บังคับทางกฎหมายเมื่อพ้นกำหนด ๖๐ วันนับตั้งแต่วันประกาศในราชกิจจานุเบกษา เป็นต้นไป คือ มีผลใช้บังคับตั้งแต่วันที่ ๒๓ กุมภาพันธ์ ๒๕๔๐ เป็นต้นไป ทำให้ประเทศไทยมีหน่วยการบริหารราชการส่วนท้องถิ่น ในรูปขององค์การบริหารส่วนตำบล (อบต.) กระจายอยู่ทั่วทุกภาค จำนวน ๖,๓๗๗ แห่ง โดยก่อนหน้านี้อาจมีการประกาศจัดตั้งองค์การบริหารส่วนตำบล (อบต.) ไปแล้ว ๒ ครั้ง คือครั้งแรกเมื่อ ๒ มี.ค. ปี ๒๕๓๘ จำนวน ๖๑๗ แห่ง และครั้งที่สองเมื่อ ๑๕ มี.ค. ๓๕

ม.ร.ขอความร่วมมือฯ (ต่อจากหน้า 1)

ก่อนการเลือกตั้งพรรคต่าง ๆ ได้มีการประชาสัมพันธ์โดยใช้สื่อต่าง ๆ ในหลายรูปแบบเพื่อเชิญชวนเพื่อนักศึกษามาใช้สิทธิในวันดังกล่าว ซึ่งในเรื่องนี้มหาวิทยาลัยได้เปิดกว้างให้นักศึกษาได้ทำกิจกรรมอย่างเต็มที่ เพราะถือว่าเป็นการแสดงออกตามวิถีทางประชาธิปไตย แต่หลังจากการเลือกตั้งเสร็จสิ้นเรียบร้อยแล้ว มหาวิทยาลัยก็ขอความร่วมมือจากนักศึกษาทุกพรรคให้ช่วยกันเก็บป้ายประชาสัมพันธ์ที่ตนได้นำไปปิดประกาศไว้ด้วย โดยขอให้ทุกพรรคเก็บให้เรียบร้อยภายในวันที่ 20 กุมภาพันธ์ 2540 เพื่อรักษาความสะอาดเรียบร้อยของมหาวิทยาลัยของเรา จากนั้นมหาวิทยาลัยจะดำเนินการรักษาสภาพแวดล้อมภายในบริเวณมหาวิทยาลัยต่อไป

อนึ่ง นอกจากนี้ ตั้งแต่วันที่ 1 มีนาคม 2540 เป็นต้นไป ฝ่ายบริหารของมหาวิทยาลัยจะได้จัดเจ้าหน้าที่ของมหาวิทยาลัยคืนละ 2 คน ร่วมกับ รปภ. (รักษาความปลอดภัย) โดยจะดูแลความเรียบร้อยเพื่อความปลอดภัยของบุคลากรและนักศึกษา ดังนั้นจึงขอความร่วมมือจากนักศึกษาชั้นต่าง ๆ ให้ปฏิบัติตามข้อบังคับของมหาวิทยาลัยโดยเคร่งครัด ดังนี้

1. ห้ามเล่นการพนันทุกชนิดภายในมหาวิทยาลัย
  2. ห้ามดื่มสุราหรือเสพยาของมึนเมาภายในมหาวิทยาลัยโดยเด็ดขาด
  3. ห้ามอยู่ภายในมหาวิทยาลัยหลังเวลา 22.30 น. เว้นแต่ได้รับอนุญาต
  4. งดเว้นการออกกำลังกายหรือเล่นกีฬาบนถนนก่อนเวลา 17.00 น. และในช่วงที่มหาวิทยาลัยมีการสอบไล่ให้งดเว้นการเล่นก่อนเวลา 18.00 น. ในกรณีการเล่นกีฬาฟุตบอล อนุญาตเฉพาะบอลพลาสติกเท่านั้น
  5. ห้ามสร้างหรือต่อเติม ดัดแปลงซุ้มที่พักนักศึกษาโดยพลการ
- กรณีที่ผู้ละเมิดประกาศนี้เป็นนักศึกษามหาวิทยาลัยรามคำแหง จะถือว่าเป็นการผิดวินัยนักศึกษา และจะดำเนินการตามกฎหมายอีกหลายสถานหนึ่งด้วย
- กรณีที่ผู้ละเมิดเป็นบุคคลภายนอกมหาวิทยาลัยรามคำแหงจะดำเนินการตามกฎหมายอย่างเฉียบขาด

จำนวน ๒,๑๔๓ แห่ง จึงยังคงเหลือสภาตำบลอีก ๕๖๗ แห่ง ที่กระทรวงมหาดไทยจะประกาศจัดตั้งเป็นองค์การบริหารส่วนตำบล (อบต.) ในปี ๒๕๕๑ ต่อไป

ดังนั้น ในขณะนี้ ร.ม.ว.มหาดไทย ได้อาศัยอำนาจตามระเบียบกระทรวงมหาดไทย ว่าด้วยการเลือกตั้งสมาชิกสภาตำบล และสมาชิกสภาองค์การบริหารส่วนตำบล พ.ศ. ๒๕๓๘ กำหนดวันเลือกตั้งและระยะเวลาสมัครรับเลือกตั้งสมาชิกสภาองค์การบริหารส่วนตำบล (อบต.) พร้อมกันทั่วประเทศ ประจำปี ๒๕๕๐ ดังนี้

๑. ระยะเวลาสมัครรับเลือกตั้ง ระหว่างวันจันทร์ที่ ๓๑ มีนาคม ๒๕๕๐ ถึงวันศุกร์ที่ ๔ เมษายน ๒๕๕๐ รวม ๕ วัน
๒. วันเลือกตั้ง ในวันอาทิตย์ที่ ๑๑ พฤษภาคม ๒๕๕๐

ในที่สุด สรุปได้ว่าทั้งประเทศใน ๗๕ จังหวัด (ไม่นับกรุงเทพมหานคร เพราะเป็นราชการส่วนท้องถิ่นอีกรูปแบบหนึ่ง) จาก ๗๗๔ อำเภอ มีองค์การบริหารส่วนตำบลครบทุกอำเภอถึง ๗๕๕ อำเภอ ๕๒ กิ่งอำเภอ และจังหวัดที่มีอบต.เต็มพื้นที่มี ๑๗

๒๕ ก.พ.นี้ (ต่อจากหน้า 1)

แล้วเสร็จในวันเดียวกันนั้นให้คณะกรรมการมอบงานของสถานศึกษาชุดเก่าแก่สถานศึกษาชุดใหม่

ในการประชุมสามัญของสถานศึกษาสามัญที่หนึ่งให้สมาชิกที่มีอายุสูงสุดทำหน้าที่เป็นประธานชั่วคราว เพื่อดำเนินการเลือกตั้งประธานสภา

การประชุมสถานศึกษาต้องมีสมาชิกเข้าร่วมประชุมไม่น้อยกว่ากึ่งหนึ่งของสมาชิกทั้งหมด จึงจะเป็นองค์ประชุม

สถานศึกษามีอำนาจหน้าที่ตรวจสอบการทำงานของคุณธรรมการองค์การนักศึกษา (อ.ศ.ม.ร.) ประเมินผลการดำเนินงานของคุณธรรมการองค์การนักศึกษา (อ.ศ.ม.ร.) และให้ข้อท้วงติงต่าง ๆ โดยเฉพาะอย่างยิ่งมีอำนาจหน้าที่พิจารณาและให้ความเห็นชอบหรือไม่เห็นชอบต่อนโยบาย โครงการ และงบประมาณของคุณธรรมการองค์การนักศึกษา และต้องส่งเรื่องที่พิจารณาคืนแก่คณะกรรมการองค์การนักศึกษา (อ.ศ.ม.ร.) ภายใน ๒๐ วันนับแต่วันที่ได้รับ ถ้าไม่ส่งคืนตามกำหนดนี้ให้ถือว่าโครงการและงบประมานนั้นใช้ได้

ส่วนสมาชิกสถานศึกษา มีหน้าที่รับฟังความคิดเห็น และข้อวิจารณ์ของนักศึกษา อันจะเป็นประโยชน์ต่อส่วนรวม เพื่อเสนอในการวินิจฉัยของสถานศึกษา

อนึ่ง นับตั้งแต่จัดตั้งมหาวิทยาลัยรามคำแหงอย่างถูกต้องตามกฎหมาย ตามพระราชบัญญัติมหาวิทยาลัยรามคำแหง พ.ศ. ๒๕๑๕ ได้มีผู้ดำรงตำแหน่งประธานสถานศึกษาในแต่ละปีการศึกษา ดังนี้

- ปี ๒๕๑๕-๒๕๑๖ ไม่มีสถานศึกษา
- ปี ๒๕๑๗ นายเสวต วิทยารุ่งเรืองศรี
- ปี ๒๕๑๘ นายบุญส่ง ชลธีร
- ปี ๒๕๑๙ นายสมศักดิ์ สิบตระกูล
- ปี ๒๕๒๐-๒๕๒๑ ไม่มีสถานศึกษา
- ปี ๒๕๒๑ นายมานะ นิมิตรมงคล
- ปี ๒๕๒๒ นายวันชัย ปิณฑะบุตร
- ปี ๒๕๒๓ นายสุทธิพงษ์ เมธาภิวัฒน์
- ปี ๒๕๒๔ นายละม้าย เสนขวัญแก้ว
- ปี ๒๕๒๕ นายชลธิ์ คุณศัพท์ทอง
- ปี ๒๕๒๖ นายวิเชียร อุดสำห
- ปี ๒๕๒๗ นายเชษฐา ไชยศักดิ์
- ปี ๒๕๒๘ นายแหวะมะ จินาแ
- ปี ๒๕๒๙ นายนิกร จันพรม
- ปี ๒๕๓๐ นายเดลินศักดิ์ ไกรวงศ์
- ปี ๒๕๓๑ นายจเร นาคมูล
- ปี ๒๕๓๒ นายสุระศักดิ์ นิมมา
- ปี ๒๕๓๓ นายมานัส บัวเพชร
- ปี ๒๕๓๔ นายอุดม ภูจำ
- ปี ๒๕๓๕ นายเทวดิษฐ์ พรหมสวัสดิ์
- ปี ๒๕๓๖ นายบุญรัตน์ คงยวง
- ปี ๒๕๓๗ นายอภิชาติ ตั้งชาติ (๕ เดือนแรก)

นายองอาจ กำทอง (๓ เดือนหลัง) ส่วนปี ๒๕๕๐ จะเป็นใครในวันอังคารที่ ๒๕ ก.พ.นี้ ก็รู้ชื่อแน่นอน !

อภิชาติ คุรุทอง รายงาน

จังหวัด ส่วนจังหวัดที่มีอบต.มากที่สุด คือ จังหวัดนครราชสีมา จำนวน ๒๖๗ แห่ง

อภิชาติ คุรุทอง รายงาน

**หนังสือพิมพ์ข่าวรามคำแหง**

เจ้าของ มหาวิทยาลัยรามคำแหง

บรรณาธิการ รศ.ดร.สุรศักดิ์ อมรรัตนศักดิ์

ผู้ช่วยบรรณาธิการ นางลิษา ถัมอภิชาติ นายอภิชาติ คุรุทอง

นางทวี อนนกุล นางวัฒนา อติโชติ

กองบรรณาธิการ วนิดชาญญวงษ์ สุชี ดันดินันท์ธว ธนอมพงษ์ ชมภูศรี

สุภัตรา บุญศรีโรจน์ ลัดดาวรรณ มณีนพ

ผู้จัดการ นายชัชวฤทธิ์ สาลี

ช่างภาพ นายวิชาญ ธนาอุบลมงคล นายเฉลิมพล สนานน้อย

**ผู้สื่อข่าวประจำคณะ/สำนัก**

นางสิริวรรณ เจริญสุข ผู้สื่อข่าวประจำคณะนิติศาสตร์

นายอรุณสิทธิ์ เอกอิมหม ผู้สื่อข่าวประจำคณะบริหารธุรกิจ

นางสาววิภา เลิศดำรงธรรม ผู้สื่อข่าวประจำคณะมนุษยศาสตร์

นางอุไร สุทธิชัย ผู้สื่อข่าวประจำคณะศึกษาศาสตร์

นางสาวสุภา หล่อสกุลไพฑูย์ ผู้สื่อข่าวประจำคณะวิทยาศาสตร์

นางธนพรหม มีนาค ผู้สื่อข่าวประจำคณะรัฐศาสตร์

นายวิชาญ อัมภกม ผู้สื่อข่าวประจำคณะเศรษฐศาสตร์

นายทวีศักดิ์ เกษปทุม ผู้สื่อข่าวประจำ สวป.

นายวิเชียร เมฆอรุณไพบ์ ผู้สื่อข่าวประจำกองกิจการนักศึกษา

นายสุพรรณ เครือหอม ผู้สื่อข่าวประจำกองงานวิชาเขตบางนา

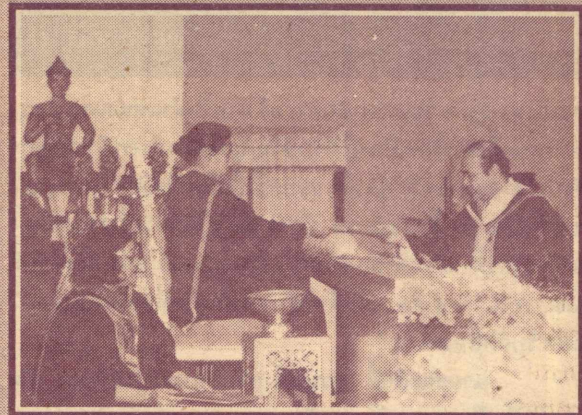
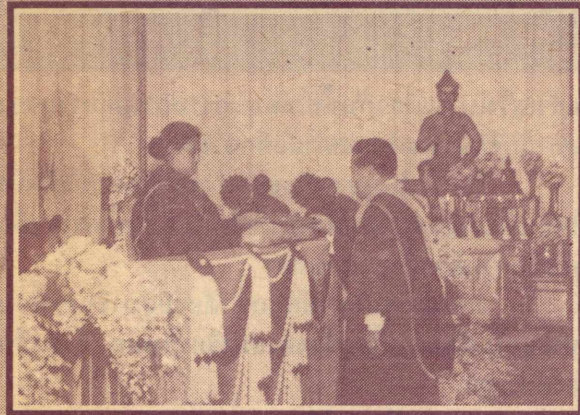
**กองจัดการ**

งานประชาสัมพันธ์ โทร.๓๑๕๒๖๕๖, ๓๑๕๐๕๐๐ หรือ ๓๑๕๐๕๖๗ ต่อ ๑๖๕, ๑๖๕

ติดต่อประชุมมหาวิทยาลัยรามคำแหง (เอ.ดี.๑)

อัตราสมาชิก (ปีละ ๕๒ ฉบับ) ออกทุกวันจันทร์ ปีละ ๒๐๐ บาท สมาชิกอาจมารับด้วยตนเองที่มหาวิทยาลัยก็ได้ โดยต้องส่งเงินทางธนาคารเท่านั้น ในนามผู้จัดการหนังสือพิมพ์ข่าวรามคำแหง งานประชาสัมพันธ์ มหาวิทยาลัยรามคำแหง ถนนรามคำแหง เขตบางกะปิ ก.ท. 10240 ส่งจ่าย ปณ.รามคำแหง

ผู้พิมพ์ สำนักพิมพ์มหาวิทยาลัยรามคำแหง โทร. ๓๑๕๐๕๒๓



**ปริญญาคุณวุฒิตดกิตติมศักดิ์** สมเด็จพระเทพรัตนราชสุดาฯ สยามบรมราชกุมารี พระราชทานปริญญาปรัชญาดุษฎีบัณฑิตกิตติมศักดิ์ สาขาวิชาวิทยาศาสตร์-  
สิ่งแวดล้อมแก่ นายแก้วขวัญ วัชโรทัย เลขาธิการสำนักพระราชวัง และปริญญาปรัชญาดุษฎีบัณฑิตกิตติมศักดิ์ สาขาวิชาศึกษาศาสตร์ (พลศึกษา) แก่ พล.อ.เชษฐา ฐานะจาโร  
ผู้บัญชาการทหารบก และศาสตราจารย์จรินทร์ ธานีรัตน์ รองอธิการบดีมหาวิทยาลัยธุรกิจบัณฑิตย์ ในงานพิธีพระราชทานปริญญาบัตรของมหาวิทยาลัยรามคำแหง เมื่อวันที่ 27-29  
มกราคม 2540 ณ อาคารหอประชุมพ่อขุนรามคำแหงมหาราช

## กองอาคารชุดสัมมนา เพื่อประสิทธิภาพของการปฏิบัติงาน

**รศ.สิทธิพันธ์ พุทธหิน** รองอธิการบดีฝ่ายบริหาร  
เปิดเผยว่า กองอาคารสถานที่ได้จัดให้มีการสัมมนา  
เจ้าหน้าที่ของกองอาคารสถานที่ออกเป็น 2 รุ่น ๆ ละ  
246 คน เนื่องจากบุคลากรของกองอาคารฯมีจำนวนมาก  
และเพื่อให้การปฏิบัติภาระหน้าที่ขาดตกบกพร่อง โดย  
ให้หัวข้อการสัมมนาในเรื่องเดียวกันคือ “การพัฒนา  
ประสิทธิภาพและแนวทางการปฏิบัติงานของกองอาคาร-  
สถานที่ให้ประสบความสำเร็จ” ระหว่างวันที่ 15-16  
กุมภาพันธ์ 2540 และวันที่ 22-23 กุมภาพันธ์ 2540  
ณ ห้องประชุมคณะนิติศาสตร์ และ ออมพันธ์ วิลล่า  
จังหวัดระยอง

รองอธิการบดีฝ่ายบริหารกล่าวว่า เนื่องจาก  
กองอาคารสถานที่เป็นองค์กรหนึ่งของมหาวิทยาลัยที่มี  
หน้าที่รับผิดชอบและให้บริการด้านการเรียนการสอนของ  
อาจารย์ ข้าราชการ และเจ้าหน้าที่ของมหาวิทยาลัย ซึ่ง  
ต้องดูแลอาคารเรียน โรงอาหาร การจัดการจราจร ระบบ  
การรักษาความปลอดภัย การรักษาความสะอาด พื้นที่  
สนามและต้นไม้ ฯลฯ ซึ่งมีหน้าที่มากมายในการปฏิบัติ  
งานของมหาวิทยาลัยให้สำเร็จลุล่วงไปได้ด้วยดี ประกอบ  
กับการทำงานต้องใช้ความอดสาหะวิริยะเป็นอย่างมาก  
การจัดสัมมนาครั้งนี้ มีวัตถุประสงค์เพื่อกระตุ้นให้เกิด  
ความตื่นตัวในการทำงาน และผู้ปฏิบัติงานได้มีโอกาสแลกเปลี่ยน  
ความคิดเห็นและสามารถนำผลของการสัมมนามา  
ใช้ในการปรับปรุงการทำงานให้เกิดประสิทธิภาพต่อไป

**รับสมัครป.โท** (ต่อจากหน้า 1)  
สมัครและสมัครได้ตั้งแต่วันที่ 18-28 กุมภาพันธ์ 2540  
ณ อาคารหอประชุมพ่อขุนรามคำแหงมหาราช (ฝ่าย-  
บัณฑิตวิทยาลัย)

## อธิการบดีชี้แจงฯ (ต่อจากหน้า 1)

นายสมาน กุมมะกาญจนะ รัฐมนตรีช่วยว่าการกระทรวง-  
อุตสาหกรรม ตามที่เป็นข่าวแต่อย่างใด

2. กรณีที่ข่าวปรากฏว่า นายไพรวลัย แสงรัตนะ มี  
บัตรประจำตัวนักศึกษาปลอมของนักศึกษารายอื่น ๆ อีกหลาย  
ราย และมีบัตรประจำตัวนักศึกษาของ นายสมาน กุมมะกาญจนะ  
อยู่ด้วย รวมทั้งมีการแอบอ้างว่าเคยเข้าสอบแทนด้วยนั้น เป็น  
เพียงข่าวจากหนังสือพิมพ์เท่านั้น มหาวิทยาลัยยืนยันได้ว่า  
ในการสอบที่ผ่านมายังมิมีการจับทุจริตกรณีเข้าสอบแทนของ  
นายสมาน กุมมะกาญจนะ และในส่วนของนายสมาน กุมมะกาญจนะ  
ก็ได้ออกมาปฏิเสธข่าวดังกล่าวแล้วว่าไม่เป็นความจริง

“เรื่องที่เกิดขึ้นนี้ มหาวิทยาลัยมิได้นิ่งนอนใจแต่ได้  
ดำเนินการตามระเบียบ และหากพบหลักฐานความผิดก็ต้อง  
ลงโทษ นายไพรวลัย แสงรัตนะ และผู้เกี่ยวข้องอย่างแน่นอน”

อธิการบดี ม.ร. ชี้แจงอีกว่า เรื่องการทุจริตการสอบ  
หรือให้ผู้อื่นเข้าสอบแทนนั้นเคยเกิดขึ้นในสมัยการสอบที่ผ่าน ๆ  
มา แต่มหาวิทยาลัยพยายามหามาตรการต่าง ๆ เพื่อป้องกันไม่  
ให้เกิดเหตุการณ์เช่นนี้ เพราะมหาวิทยาลัยตระหนักถึงความ  
สำคัญของการสอบ ซึ่งเป็นเรื่องของมาตรฐานทางวิชาการและ  
ความเชื่อถือจากสังคม มหาวิทยาลัยจึงพยายามเพิ่มมาตรการ  
และหาวิธีป้องกันให้รัดกุมและมีประสิทธิภาพที่สุด และเชื่อว่า  
มาตรการต่าง ๆ ที่ใช้อยู่ในปัจจุบันสามารถป้องกันการทุจริต  
ได้เกือบ 100 เปอร์เซ็นต์

## ประธานวุฒิสภาฯ (ต่อจากหน้า 1)

ที่ไม่ถนัดก็ทำให้สอบเข้าไม่ได้ การเรียนในมหาวิทยาลัย  
ตลาดวิชาแบบรามคำแหงทำให้เราเลือกเรียนวิชาที่เรา  
ต้องการจะเรียนได้ และยังสามารถทำงานไปด้วยพร้อมกับ  
เรียนไปด้วยได้ ในปัจจุบันนี้มหาวิทยาลัยรามคำแหงผลิต  
บัณฑิตออกไปแล้วมากมาย และกระจายไปทำงานในที่ต่าง ๆ  
ทั่วบ้านทั่วเมืองเหมือนกับครั้งหนึ่งที่บัณฑิตจากธรรม-  
ศาสตร์กระจายไปอยู่ทั่วทุกแห่งหน จนถึงขณะนี้คนที่จบ  
จากธรรมศาสตร์ในยุคที่เป็นตลาดวิชาที่ขึ้นมาอยู่ในชั้น  
แนวหน้าของการบริหาร ซึ่งผมเชื่อมั่นว่าในอีกไม่กี่ปีข้าง-  
หน้าบัณฑิตรามคำแหงก็จะก้าวขึ้นมาสู่จุดยอดของวงการบริหาร  
ทั้งหมดมองไปทางไหนก็จะพบแต่บัณฑิตรามคำแหง  
เป็นเรื่องน่าภาคภูมิใจสำหรับนักศึกษารามคำแหงนะครับ”

ประธานวุฒิสภายังแสดงความคิดเห็นต่อไปว่า  
ขอให้ทุกคนตระหนักว่าวิชาความรู้ที่เรียนที่มหา-  
วิทยาลัยใดก็ได้ความรู้เหมือนกัน สิ่งที่สำคัญยิ่งไปกว่า  
นั้นก็คือทำอย่างไรจะนำความรู้ที่นำมาให้เกิดผลสัมฤทธิ์ได้  
ซึ่งขึ้นอยู่กับผู้เรียนว่าเมื่อเรียนจบแล้วจะชวนชวนหา  
ความรู้ต่อไปได้มากน้อยเพียงใด ถ้าชวนชวนต่อได้มาก  
ไม่ว่าจะเรียนจบจากสถาบันใดก็จะประสบความสำเร็จได้  
ในทางตรงกันข้ามถ้าจบแล้วไม่รู้จักชวนชวนหา  
ความรู้จากสถาบันใดก็คงไม่ประสบความสำเร็จในหน้าที่การงาน  
“ผมจึงภูมิใจแทนนักศึกษามหาวิทยาลัยรามคำแหงว่า  
พวกเรามีโอกาสที่ดีและเมืองไทยก็โชคดีที่มีมหาวิทยาลัย  
เช่นนี้ครับ”

ประธานวุฒิสภายังเปิดเผยถึงหลักการในการทำ  
งานของตนว่า เมื่อทำงานทุกครั้งจะคิดอยู่ตลอดเวลาว่า  
ทำอย่างไรจะดีที่สุดและเป็นประโยชน์ที่สุดสำหรับบ้าน  
เมืองและประชาชนทั่วไป ถ้าคิดว่าอะไรคือสิ่งที่ดีที่สุดก็  
ทำในสิ่งนั้น ซึ่งเมื่อตัดสินใจแล้วทำไปโดยยึดหลักการ  
ดังกล่าวแล้ว บางครั้งก็เกิดผลดี แต่บางครั้งบางอย่างก็มี  
คนไม่เห็นด้วย ก็คิดว่าหากจะผิดพลาดก็เป็นความผิด  
จากความไม่เจตนา ไม่ได้ผิดเพราะตั้งใจให้เกิดความเสียหาย  
ที่สำคัญคือ ต้องมีความตั้งใจทำโดยยึดประโยชน์ของ  
บ้านเมืองเป็นหลัก

นอกจากนี้ **ฯพณฯ นายมีชัย ฤชุพันธุ์** ยังให้  
ความเห็นถึงการเลือกสถาบันในการศึกษาต่อว่า ทุกมหา-  
วิทยาลัยมีหน้าที่ประสิทธิประสาทวิชาความรู้ ดังนั้นหาก  
คิดว่าตัวเราหรือสถานภาพทางครอบครัวเหมาะสมจะเรียน  
สถาบันใด ก็ให้เรียนที่นั่น เพราะมหาวิทยาลัยย่อมมีศักดิ์-  
ศรีและฐานะพอที่จะให้ความรู้กับทุกคน และจริง ๆ แล้ว  
ความสำคัญอยู่ที่ตัวผู้เรียนมากกว่าสถาบัน อย่าไป  
ตะจิตตะขงใจว่าเรียนที่นั่นไม่ดี เรียนที่นั่นจึงจะดี ถ้า  
รามคำแหงมีช่องทางให้เราเรียน เราก็ควรจะมาเรียนโดย  
ไม่ต้องไปเลือกเรียนที่อื่นเลยก็ได้ เพราะเรียนที่นี่เราจะมี  
เพื่อน มีรุ่นพี่-รุ่นน้องจำนวนมาก ต่อไปในการทำงานก็  
จะได้รับความสะดวกจากเพื่อน ๆ และพี่-น้องร่วมสถาบัน  
สำหรับ **ฯพณฯ นายมีชัย ฤชุพันธุ์** เคยดำรง-  
ตำแหน่งรองเลขาธิการนายกรัฐมนตรีฝ่ายการเมือง  
รัฐมนตรีประจำสำนักนายกรัฐมนตรีและรองนายกรัฐมนตรี  
เป็นผู้มีความสามารถและความชำนาญในการร่างกฎหมาย  
และมีส่วนในการยกย่องรัฐธรรมนูญ พ.ศ. 2521 และ 2534  
รวมทั้งเป็นผู้ริเริ่มงานปัญหากฎหมายในประเทศอย่างเป็น  
ระบบ

# ม.ร. รับสมัครนักศึกษาปริญญาโท

ระหว่างวันที่ ๑๘ - ๒๘ กุมภาพันธ์ ๒๕๔๐

ที่บัณฑิตวิทยาลัย (อาคารหอประชุมพ่อขุนฯ)