



ข่าวรวมควาแคง

RAMKHAMHAENG UNIVERSITY NEWSLETTER

ฉบับที่
๒๕
๒๗ ตุลาคม ๒๕๒๙

ปีที่ ๑๖
ปีการศึกษา ๒๕๒๙
ราคา ๗/๕ สตางค์

เป็นสื่อกลาง ระหว่างมหาวิทยาลัยกับนักศึกษา

รู้จักอภัย ตั้งใจศึกษา บูชาพ่อขุน สำนองคุณชาติ



นางพวงมาลา รศ.พรชัย สุนทรพันธุ์ รองอธิการบดีฝ่ายธุรการ เป็นผู้แทนมหาวิทยาลัย นำพวงมาลาไปสักการะพระบรมรูปรัชกาลที่ ๕ เนื่องในวันนixonพระราช เมื่อวันที่ ๒๒ ตุลาคม ๒๕๒๙

ใบสมัคร นศ. ใหม่

ภาค ๒ ขายได้ 14,000 ชุด
นายวัลลภธนี วุฒิกุลสมมติกุล หัวหน้าฝ่ายรับสมัคร สวป. เปิดเผยว่า ตามที่มหาวิทยาลัยกำลังรับสมัครนักศึกษาใหม่ ภาค ๒/๒๕๒๙ โดยจำหน่ายใบสมัครแก่ผู้สนใจ ระหว่างวันที่ ๑ กันยายน - ๑๗ ตุลาคม ๒๕๒๙ และเปิดรับสมัครทางไปรษณีย์ ตั้งแต่วันที่ ๑๐ พฤศจิกายน ๒๕๒๙ นั้น ปรากฏว่า การรับสมัครนักศึกษาใหม่ ในภาค ๒/๒๕๒๙ นี้ มีผู้สนใจซื้อใบสมัคร จำนวนประมาณ ๑๔,๐๐๐ ชุด สำหรับจำนวนผู้สมัครขณะนี้ มีทะยอยสมัครเข้ามาเรื่อยๆ คาดว่าผู้สมัครเป็นนักศึกษาใหม่ในภาค ๒/๒๕๒๙ จำนวน ๘๐% ของยอดใบสมัครที่จำหน่ายไป คือประมาณ ๘,๐๐๐ คน *อ่านต่อหน้า 12*

รามฯ สมทบทุน

สภาภาค ๕.๖ แสน
รศ.พรชัย สุนทรพันธุ์ รองอธิการบดีฝ่ายธุรการ ในฐานะประธานกรรมการจัดงานกาชาด ม.ร. ๒๕๒๙ แสดงว่า ตามที่คณะกรรมการฯ ชุดนี้ ได้ดำเนินการหารายได้เพื่อสมทบทุนสภากาชาดไทยในนามมหาวิทยาลัยรามคำแหง ประจำปี ๒๕๒๙ โดยดำเนินการหารายได้ ด้วยวิธีการต่างๆ เช่น การออกวันกาชาด การจำหน่ายสลากกาชาด การจำหน่ายเทพเพลิงมหาวิทยาลัย และ ฯลฯ นั้น ปรากฏว่า ในปีนี้มีรายได้ที่จะสมทบทุนสภากาชาดไทย จำนวน ๘๖๐,๐๐๐ บาท *อ่านต่อหน้า 12*

วารสารรามคำแหงเล่มใหม่ วางตลาดปลาย ต.ค. นี้

เพิ่มคอลัมน์ "ไขปัญหาทางวิชาการ" และวิจารณ์หนังสือ
ผศ.โกวิทภูมิ อนุกรมสุข บรรณาธิการวารสารรามคำแหง เปิดเผยว่า วารสารรามคำแหง ฉบับที่ ๒ ซึ่งจะวางจำหน่ายในราวปลายเดือนนี้ นอกจากบทความทางวิชาการและรายงานวิจัย ที่เป็นเนื้อหาหลักของวารสารรามคำแหงแล้ว ยังจะเพิ่มคอลัมน์ต่างๆ ที่น่าสนใจอีกด้วย คือ คอลัมน์ "ไขปัญหาทางวิชาการ" วิจารณ์และแนะนำหนังสือ และ "หนังสือน่าอ่าน" *อ่านต่อหน้า 12*

ผู้ว่า กทม. แสดงทัศนะ "15 ปี รามฯ" ยกย่องเป็นเวทีประชาธิปไตย

ผู้ว่า กทม. แสดงทัศนะต่อมหาวิทยาลัยรามคำแหง ผ่านคณะผู้จัดทำหนังสือที่ระลึก "15 ปี รามคำแหง" เพื่อเป็นส่วนหนึ่งในเนื้อหาของหนังสือ ยกย่องรามคำแหงเป็นเวทีประชาธิปไตย เดือนนักศึกษาอย่าลืมอุดมการณ์เมื่อจบแล้ว
พล.ต.จำลอง ศรีเมือง ผู้ว่า กทม. กล่าวไว้ คนได้ติดตามงานของมหาวิทยาลัยรามคำแหงมาโดยตลอด โดยเข้าไปพูดเข้าไปฟังและร่วมงานกิจกรรมต่างๆ ในรามคำ- *อ่านต่อหน้า 12*



ได้ทุนอุดหนุนการศึกษา เมื่อวันที่ ๒๑ ตุลาคม ๒๕๒๙ ณ สำนักงานอธิการบดี ชั้น ๕ นายวีระชัย สุนทรเจริญนนท์ ผู้จัดการบริษัท โทเนชั่น โฮสติลิตี้ ดีเวลอปเม้นท์ จำกัด และคณะ ในฐานะผู้แทนจำหน่ายเครื่องเค็มได้แก่ ในมหาวิทยาลัยรามคำแหง มอบทุนการศึกษาจำนวน 40,000 บาท และสรุปลงนำได้กลักจำนวนหนึ่งให้กับมหาวิทยาลัย และองค์การนักศึกษา มหาวิทยาลัยรามคำแหง โดย รศ.สุพจน์ นวอดุลย์ อธิการบดี ม.ร. เป็นผู้รับมอบ

ศิษย์เก่านิติฯ จัดงาน "15 ปี นิติรามฯ" ณ โรงแรมแอมบาสเดอร์ 26 พฤศจิกายน

เมื่อวันที่ 1๘ ตุลาคม ๒๕๒๙ เวลา 18.30 น. ณ ห้องประชุมชั้น ๔ คณะนิติศาสตร์ มหาวิทยาลัยรามคำแหง ได้มีการประชุมคณะกรรมการจัดงาน 15 ปี รามคำแหง ครั้งที่ ๓ สำหรับคณะนิติศาสตร์ โดยมี รศ.พรชัย สุนทรพันธุ์ รองอธิการบดีฝ่ายธุรการ ม.ร. ในฐานะอาจารย์ประจำคณะนิติศาสตร์ เป็นประธานการประชุม *อ่านต่อหน้า 11*

เปลวเทียน
ให้แสง
รามคำแหง
ให้ทาง

โลราชการมหาวิทยาลัยรามคำแหง

งานประชาสัมพันธ์
มหาวิทยาลัยรามคำแหง
บางกะปิ กรุงเทพฯ 10240
โทร. 3180900

(นายรวิษ นงนุช)
หัวหน้างานประชาสัมพันธ์

ชำระค่าฝากส่ง
เป็นรายเดือน
ใบอนุญาตที่ 17/2528
ปกจ.คลองจั่น



มหิดลรับทีมนักแข่งเรือไทย-เทศ

บัณฑิตวิทยาลัย มหาวิทยาลัยมหิดลรับสมัครสอบคัดเลือกเข้าศึกษาต่อในระดับปริญญาโทและเอก ประจำปีการศึกษา 2530 ในสาขาวิชาวิทยาศาสตร์, สาธารณสุขศาสตร์ พยาบาลศาสตร์, สังคมศาสตร์, ภาษาศาสตร์ ฯลฯ

ผู้สนใจสมัครสอบข้อสอบสมัครได้ที่ บัณฑิตวิทยาลัย คึกขุลาวิทยาลัย ชั้น 5 รพ.ศิริราช หรือ โทร. 4112002, 4112082 ภายในวันที่ 7 พฤศจิกายน 2529

ศิลปากรรับศ. โกวคำพิเศษ

มหาวิทยาลัยศิลปากร รับสมัครสอบคัดเลือกบุคคลเข้าศึกษาในมหาวิทยาลัยศิลปากรด้วยโควตาพิเศษประจำปีการศึกษา 2530 โดยรับจากนักเรียนในเขตภูมิภาคตะวันตก และเขตพื้นที่ภาคใต้ รายละเอียดการรับสมัครมีดังนี้

- 1. รับจากนักเรียนในเขตภูมิภาคตะวันตก 8 จังหวัด คือ กาญจนบุรี นครปฐม ประจวบคีรีขันธ์ เพชรบุรี ราชบุรี สมุทรสงคราม สมุทรสาคร สุพรรณบุรี

คณะจิตรกรรมประติมากรรมและภาพพิมพ์ รับเข้าศึกษา 5 คน คณะสถาปัตยกรรมศาสตร์ 4 คน คณะโบราณคดี 26 คน คณะมัณฑนศิลป์ 9 คน คณะอักษรศาสตร์ 80 คน คณะศึกษาศาสตร์ 70 คน คณะวิทยาศาสตร์ 78 คน คณะเกษตรศาสตร์ 15 คน

- 2. รับจากนักเรียนในเขตพื้นที่พิเศษภาคใต้ 3 จังหวัด คือ นครศรีธรรมราช สงขลา ภูเก็ต คณะมัณฑนศิลป์ รับเข้าศึกษา 9 คน

ผู้สนใจจะขอระเบียบการสมัครสอบคัดเลือกพร้อมใบสมัครและเอกสารประกอบการสมัครสอบจาก สถานศึกษาที่ศึกษาค้นสังกัดและจัดส่งหลักฐานทั้งหมดที่สถานศึกษาค้นสังกัด หรือสถานศึกษาที่สมัครสอบเทียบ ภายในวันศุกร์ที่ 14 พฤศจิกายน 2529 ห้ามผู้สมัครส่งใบสมัครโดยทางไปรษณีย์

อบรมธรรมทายาทถวายเป็นราชบุรุษ

เนื่องในวโรกาสอันเป็นศุภมงคล ในวาระวันเฉลิมพระชนมพรรษาของ พระบาทสมเด็จพระเจ้าอยู่หัวผู้ทรงมีพระมหากรุณาธิคุณอันยิ่งใหญ่แก่ประชาชนชาวไทยอย่างมิอาจประมาณได้ เทียบเป็นการมาที่ถูกต้องถวายเป็นราชบุรุษ แต่พระบาทสมเด็จพระเจ้าอยู่หัว

ชมรมพุทธศาสตร์ 18 สถาบันร่วมกันจัดโครงการอบรมธรรมทายาทและอุปสมบทหมู่รุ่นพิเศษ เพื่อบำเพ็ญธรรมถวายกุศลเป็นราชบุรุษ และเป็นการฝึกฝนอบรมคนให้เป็นผู้มีทั้งความรู้และคุณธรรม ที่วัดพระธรรมกาย ระหว่างวันที่ 2 พฤศจิกายน 2529 - 24 กุมภาพันธ์ 2530 โดยรับสมัครผู้มีอายุไม่เกิน 45 ปี เป็นผู้สำเร็จการศึกษาแล้ว ดำเนินราชการต้องได้รับอนุมัติให้ลาราชการได้

รวมทายาทรุ่นพิเศษนี้ จะต้องฝึกวินัยภาคสนามที่ศูนย์ฝึกอบรม โรงเรียนถาวรบัณฑิตแห่งแรก นครปฐม ฝึกธรรมปฏิบัติที่วัดธรรมกาย ปทุมธานี จึงขอเชิญชวนผู้สนใจเข้ารับการอบรมโดยไม่ต้องเสียค่าใช้จ่ายใด ๆ ทั้งสิ้น ผู้สนใจสมัครได้ที่ ชมรมพุทธศาสตร์ 18 สถาบัน หรือ โทร.2512188, 251812-3 ภายในวันที่ 30 ตุลาคม 2529

ประกวดสิ่งประดิษฐ์ทางอิเล็กทรอนิกส์

สมาคมอิเล็กทรอนิกส์แห่งประเทศไทย ขอเชิญนักเรียนนักศึกษา และประชาชน ร่วมประกวดสิ่งประดิษฐ์ และโครงงานทางอิเล็กทรอนิกส์ และคอมพิวเตอร์ รวมทั้งซอฟต์แวร์ สำหรับไมโครคอมพิวเตอร์ ประจำปี 2529 เพื่อส่งเสริมการศึกษาค้นคว้าวิจัย และพัฒนากิจกรรมในด้านดังกล่าว รวมทั้งเปิดโอกาสให้เยาวชนของชาติได้คิดค้นสิ่งประดิษฐ์ใหม่ ๆ

รับสมัครบ้าน

■ ธนาคารแห่งประเทศไทย รับสมัครสอบคัดเลือกเพื่อบรรจุเป็น ผู้วิเคราะห์ผู้ช่วย จำนวน 2 อัตรา ผู้สมัครต้องได้รับปริญญาโททางคอมพิวเตอร์ (Computer Science) หรือเทียบเท่า ที่ศึกษาวิชา Data Base และ/หรือ Data Structure ไม่น้อยกว่า 6 หน่วยกิต ไม่จำกัดเพศ อายุไม่เกิน 35 ปี

ผู้สนใจยื่นใบสมัครด้วยตนเองพร้อมรูปถ่าย 3 + 4 ซม. ถ่ายไว้ไม่เกิน 1 ปี จำนวน 2 รูป และหลักฐานแสดงถึงความรู้ (ค้นฉบับพร้อมสำเนา) ที่หน่วยพนักงานธนาคารแห่งประเทศไทย บางขุนพรหม ในเวลาทำงาน ระหว่างวันที่ 27 - 31 ตุลาคม 2529

■ สำนักงานคณะกรรมการการศึกษาเอกชน คัดเลือกบุคคลเพื่อบรรจุเข้ารับราชการในตำแหน่ง นักวิชาการศึกษา 3 (วิศวกรรมโยธา) จำนวน 1 อัตรา และ นักวิชาการศึกษา 3 (วิศวกรรมเครื่องกล) จำนวน 1 อัตรา

ผู้สนใจยื่นใบสมัครได้ที่แผนกการเจ้าหน้าที่ห้อง 207 ชั้น 2 สำนักงานเลขาธิการกรม สำนักงานคณะกรรมการการศึกษาเอกชน ภายในวันที่ 30 ตุลาคม 2529

■ วิทยาลัยวังสิด (โครงการมหาวิทยาลัยสมบูรณ์แบบ) รับสมัคร อาจารย์ สาขาคอมพิวเตอร์ธุรกิจ คุณสมบัติของผู้สมัคร

- 1. ศึกษาระดับปริญญาโทหรือเอกทางคอมพิวเตอร์
- 2. มีความรู้ภาษาอังกฤษดี
- 3. มีประสบการณ์ในการสอนและปฏิบัติงานในสายงานคอมพิวเตอร์ไม่น้อยกว่า 3 ปี
- 4. มีความรู้ในภาษาคอมพิวเตอร์ต่าง ๆ เช่น COBOL, protran, ipg, BASIC
- 5. มีประสบการณ์ในการทำงานกับเครื่อง IBM s/36 จะได้รับพิจารณาเป็นพิเศษ

ผู้สนใจสมัครด้วยตนเอง หรือทางไปรษณีย์พร้อมวุฒิบัตร Transcrip และ ประวัติการทำงานโดยละเอียด พร้อมรูปถ่ายที่ วิทยาลัยวังสิด เมื่อแยก อ.พหลโยธิน ต.หลัก อ.เมือง จ.ปทุมธานี 12000 ภายในวันที่ 31 ตุลาคม 2529

■ วิทยาลัยคณาจารย์ รับสมัครบุคคลเพื่อบรรจุเป็น อาจารย์ ในปีการศึกษา 2529 ดังรายละเอียดต่อไปนี้

- ปริญญาโทคณิตศาสตร์ หรือการสอนคณิตศาสตร์ 1 อัตรา
- ปริญญาตรีศึกษาศาสตร์มหาบัณฑิต 1 อัตรา
- ปริญญาโทสาขาการบัญชี หรือปริญญาโทบริหารธุรกิจ ซึ่งจบปริญญาตรีสาขาการบัญชี 1 อัตรา
- ปริญญาโทสาขาการคานาหรือปริญญาโทบริหารธุรกิจ ซึ่งจบปริญญาตรี สาขาการคานา 1 อัตรา

ผู้สนใจสมัครด้วยตนเองที่แผนกบุคลากร สำนักงานอธิการบดี วิทยาลัยคณาจารย์ มหาสารคาม ภายในวันที่ 31 ตุลาคม 2529

โดยแบ่งระดับผู้ส่งผลงานเข้าประกวดดังนี้คือ

- 1. ระดับมัธยมศึกษา 2. ระดับมัธยมปลายหรือ ป.ว.ช. 3. ระดับ ป.ว.ส. หรือมหาวิทยาลัยปีที่ 1-2 4. ระดับปริญญาตรี 5. ระดับวิทยานิพนธ์ปริญญาตรี 6. บุคคลทั่วไป ส่วนระดับของผู้ส่งสิ่งประดิษฐ์ทางซอฟต์แวร์ ให้เฉพาะระดับไม่เกินปริญญาตรีเท่านั้น

ผู้สนใจส่งสิ่งประดิษฐ์เข้าประกวด ติดต่อขอแบบฟอร์มได้ที่ สมาคมอิเล็กทรอนิกส์แห่งประเทศไทย คณะวิศวกรรมศาสตร์ ชั้น 5 รพ.ศิริราช โทร. 4112002 ภายในวันที่ 30 ตุลาคม 2529

ข่าวกระบวนวิชา ภาค 2/2529

ED 50 4

ปรัชญาทางการศึกษา

เนื้อหา เนื้อหาวิชาประกอบด้วย ความเข้าใจเบื้องต้นเกี่ยวกับปรัชญา ปรัชญาสัมพันธ์กับศาสตร์สาขาอื่น ๆ ขอบเขตของปรัชญา ปรัชญากับการศึกษา แนวคิดของปรัชญาพื้นฐานทางสังคมต่อการศึกษาศาสตร์ ปรัชญาทางการศึกษา ตลอดจนแนวคิดปรัชญาทางการศึกษาของไทย และพุทธปรัชญาทางการศึกษา นอกจากนี้มีทฤษฎีบางประการของนักการศึกษาไทยต่อปรัชญาการศึกษาของไทย

การวัดผล ข้อสอบอัตนัย 8 ข้อ เลือกทำ 5 ข้อ สำหรับผู้ที่ไม่สามารถมาเรียนได้ ให้ทำข้อสอบคิด 100 คะแนนเต็ม นศ.ที่สามารถมาเรียนได้ มีการทำรายงาน 30 คะแนน สอบได้ 70 คะแนน

อ.วิบูลย์ ไควณะบุศ

ED 40 3

หลักการบริหารโรงเรียนมัธยม

เนื้อหา กระบวนวิชานี้มีเนื้อหาเปลี่ยนไปบ้าง ในภาคการศึกษาที่ 2/2529 เป็นต้นไป เนื้อหาวิชาประกอบด้วยเรื่อง ความรู้เบื้องต้นเกี่ยวกับการมัธยมศึกษา การบริหารโรงเรียนมัธยมศึกษา การบริหารงานวิชาการ งานบริหารบุคลากร กิจกรรมนักเรียน การประชาสัมพันธ์โรงเรียน งานธุรการโรงเรียน ตลอดจนปัญหาและอุปสรรคในการบริหารการมัธยมศึกษา และแนวทางแก้ไขบางประการ

คำว่ นักศึกษาที่เรียนวิชานี้ ขอให้ซื้อหนังสือชื่อ "หลักการบริหารโรงเรียนมัธยม" ED 40 3 (5) เลขหนังสือ 29154 ที่ฝ่ายคำว่ เพื่อประกอบการเรียนด้วย

การวัดผล ข้อสอบปรนัย 120 ข้อ เวลา 2 ชั่วโมง 30 นาที อ.วิบูลย์ ไควณะบุศ

ข่าวประกวดราคา

ด้วย มหาวิทยาลัยรามคำแหงประสงค์จะเรียกประกวดราคาซื้อฟิล์มไลทราซอด และพลาสติกยึดบัตร ผู้สนใจขอแบบยื่นประกวดราคาพร้อมทั้งเงื่อนไขรายละเอียดได้ที่ สำนักบริหารทางวิชาการและทดสอบประเมินผล (สวป. ชั้น 5) มหาวิทยาลัยรามคำแหง ได้ตั้งแต่วันที่ 15 ตุลาคม 2529 เป็นต้นไป จนถึงวันที่ 3 พฤศจิกายน 2529 ในเวลาราชการ

ร้านสหกรณ์ ม.ร. ลดราคาสินค้า

ร้านสหกรณ์ มหาวิทยาลัยรามคำแหง จำกัด แจ้งว่า ร้านสหกรณ์ฯ จะจัดสมนาคุณครั้งยิ่งใหญ่ ลดราคาสินค้าทุกประเภท ในระหว่าง วันที่ 28-31 ตุลาคม 2529 เวลา 08.00-18.30 น. ณ ที่ทำการร้านสหกรณ์ฯ อาคาร NB 11

การลดราคาของร้านสหกรณ์ฯ ครั้งนี้ จะมีสินค้าหลายประเภทที่จำเป็นต้องการอุปโภคบริโภคในชีวิตประจำวัน โดยมีวิธีทำร้านต่าง ๆ นำสินค้ามาจำหน่าย โดยลดราคา 50% ส่วนสินค้าเดิมที่มีอยู่ในร้านสหกรณ์ฯ ขณะนี้ โดยเฉพาะแผนกซูเปอร์มาร์เก็ต จะลดราคาสินค้าทุกชิ้นต่ำกว่าราคาทุนเพื่อจะล้างสต็อกสินค้าเก่า

ร้านสหกรณ์ฯ จึงขอเชิญชวนพี่น้องประชาชนและบุคลากรในมหาวิทยาลัยฯ มาร่วมกันลดราคาซื้อสินค้าราคาถูก

จากบรรณสารนิเวศ

ได้ยื่นผู้ใหญ่หลายท่านปรารภเชิงห่วงใยว่า มหาวิทยาลัยเปิดอย่างรามคำแหงคงเป็นสถานศึกษาที่ให้ความรู้แก่นักศึกษาแต่เพียงอย่างเดียว การอบรมส่งเสริมจริยธรรม คุณธรรม และความรับผิดชอบซึ่งเป็นความดีสูงสุด เห็นที่จะทำได้ยาก

คำปรารภนั้นน่าเชื่อและน่าเป็นห่วงว่าจะเป็นการจริง แต่ด้านองอีกมุมหนึ่งก็ไม่เห็นว่าหนักใจมากนัก เพราะ "ความดี" นั้น มีอยู่แล้วโดยธรรมชาติ คือ ธรรมชาติของคนเราเมื่อเติบโตจนเข้าศึกษาถึงระดับมหาวิทยาลัยก็ควรรู้สึกตัว รู้คุณผู้ฝึก ชัดเจนอยู่ในใจ

ทุกคนรู้้อยู่แก่ใจว่า "มีวินัยเป็นกรอบ มีความรับผิดชอบเป็นเครื่องกำกับ ชีวิตก็จะรับแต่ความสำเร็จ" แล้วมีใครบ้างที่ไม่ต้องการความสำเร็จ

บางคนยังไม่ทำความดีในวันนี้ สักวันหนึ่งเขาก็จะเริ่มค้นหา

เป็นความหวังที่เลื่อนลอยหรือเปล่าก็ไม่ทราบ

สมพันธ์ เลขะพันธ์

อธิการบดีรามฯ ได้รับแต่งตั้งเป็น กก. ช่วยคณะที่ปรึกษานายกฯ

เมื่อวันที่ 29 กันยายน 2529 พลเอกเปรม ติณสูลานนท์ นายกรัฐมนตรี ได้ลงนามในคำสั่งนายกรัฐมนตรีที่ 191/2529 แต่งตั้ง คณะกรรมการดำเนินงานช่วยคณะที่ปรึกษานายกรัฐมนตรี จำนวน 3 คณะ คือ คณะกรรมการในด้านเศรษฐกิจ คณะกรรมการในด้านสังคม และคณะกรรมการในด้านการเมืองและบริหาร

สำหรับ คณะกรรมการในด้านการเมืองและบริหาร มีอธิการบดีมหาวิทยาลัยรามคำแหง ร่วมเป็นกรรมการด้วย ดังนี้ คือ 1. ร.ค.ช.ชาญ มนุชธรรม ประธานคณะที่ปรึกษานายกรัฐมนตรี เป็น ประธานกรรมการ 2. นายสุชน นวอสุต 3. นายโกเมน กวี 4. นายปลั่ง มีจุล 5. นายสิทธิ ชีวเวจัน 6. นายทานิช สัมภวคุปต์ 7. น.ส.ศรีทศกฤษ เทวกุล 8. นายสุจิต บุญยงการ 9. นายนิยม ปูร์คำ 10. นายไชยา อัมวิไล 11. นายอำนาจ สอนอิมศาสตร์ และ 12. นายกมล สนธิเกษมวิน เป็นกรรมการและเลขานุการ ทั้งนี้คณะกรรมการดังกล่าวมีหน้าที่พิจารณาและติดตามเรื่องที่ประธานคณะที่ปรึกษานายกรัฐมนตรีได้มอบหมาย และเรื่องที่คณะกรรมการชุดนี้พิจารณาเห็นว่าเป็นเรื่องสำคัญแล้วเสนอความเห็นต่อประธานคณะที่ปรึกษาเพื่อพิจารณาเสนอแก่นายกรัฐมนตรีต่อไป

เลือกตั้งกรรมการบัณฑิตวิทยาลัยศาสตร์

คณะวิทยาศาสตร์ ม.ร. ขอเชิญบัณฑิตคณะวิทยาศาสตร์ รุ่นที่ 12 ประชุมเลือกตั้งกรรมการบัณฑิต เพื่อเป็นผู้แทนคณะ ใน วันอาทิตย์ที่ 2 พฤศจิกายน 2529 เวลา 13.00-16.00 น. ณ ห้องประชุม คณะวิทยาศาสตร์ ชั้น 3 (ห้อง 302) โปรดเตรียมหลักฐานอย่างใดอย่างหนึ่ง ซึ่งคิดรูปถ่ายที่แสดงว่าเป็นบัณฑิตคณะวิทยาศาสตร์ไม่แสดงด้วย

การขอผ่อนผันการรับราชการทหาร กองประจำการในยามปกติ สำหรับนักศึกษา

นักศึกษามหาวิทยาลัยรามคำแหง ที่อยู่ในระหว่างเกณฑ์ตรวจเลือกเข้ารับราชการทหาร กองประจำการในยามปกติ ให้ขอทำการผ่อนผันการรับราชการทหารได้สำหรับปีการศึกษา และเพื่อให้การผ่อนผันฯ ดำเนินไปด้วยความเรียบร้อย จึงให้นักศึกษาที่จะขอใช้สิทธิ์ทำการผ่อนผันฯ ในฐานะนักศึกษาของมหาวิทยาลัยรามคำแหง จะต้องปฏิบัติตามกฎกระทรวงฉบับที่ 38 (พ.ศ.2516) ออกตามความในพระราชบัญญัติรับราชการทหาร พ.ศ.2497 ข้อ 2 ก. อนุ 7 ความว่า "นักศึกษามหาวิทยาลัยรามคำแหง เฉพาะผู้สำเร็จประโยคมัธยมศึกษาตอนปลายหรือเทียบเท่าและมีผลการเรียนในมหาวิทยาลัย โดยสอบได้ไม่ต่ำกว่า 50 เปอร์เซ็นต์ ทุกภาคคิดต่อกัน เว้นแต่ภาคใดขาดสอบ เพราะเหตุสุดวิสัย ซึ่งมหาวิทยาลัยรับรองมหาวิทยาลัยรามคำแหงจึงประกาศให้นักศึกษาทราบ คุณสมบัติและหลักฐานประกอบการขอผ่อนผันฯ ดังนี้

- คุณสมบัติของนักศึกษาที่จะขอทำการผ่อนผันฯ
 - 1.1 เป็นนักศึกษาของมหาวิทยาลัยรามคำแหงอยู่ในปีการศึกษา 2529 และเป็นผู้ที่เกิด พ.ศ.2505-พ.ศ.2509 และยังไม่เคยทำการผ่อนผันการรับราชการทหารกองประจำการไว้กับมหาวิทยาลัยฯ
 - 1.2 นักศึกษาที่ขอทำการผ่อนผันฯ ต้องมีผลการสอบได้ในภาคแรก ปีการศึกษา 2529 ได้ไม่น้อยกว่า 9 หน่วยกิต
 - 1.3 นักศึกษาที่เกิดระหว่าง พ.ศ.2505-2509 และเคยขอทำการผ่อนผันการรับราชการทหารกองประจำการไว้กับสถานศึกษาเดิมก่อนเข้าศึกษา ที่มหาวิทยาลัยรามคำแหง ต้องขอทำการผ่อนผันฯ ใหม่เมื่อเข้าศึกษามหาวิทยาลัยรามคำแหงในปีแรก
 - 1.4 นักศึกษาที่ขอทำการผ่อนผันฯ ต้องมิใช่บัณฑิตที่กำลังศึกษาวิชาทหารอยู่ ในปีการศึกษา 2529
 - 1.5 นักศึกษาที่เคยเข้ารับการศึกษาวิชาทหาร และเคยขอใช้สิทธิ์ขอยกเว้น การรับราชการทหารในฐานะนักศึกษามหาวิทยาลัยรามคำแหงแล้ว แต่มิได้ศึกษาวิชาทหารต่อในปีการศึกษาปัจจุบัน (ปีการศึกษา 2529) หากจะขอทำการผ่อนผันฯ ต้องทำการเพิกถอนสิทธิการยกเว้นในฐานะนักศึกษามหาวิทยาลัยรามคำแหงก่อน จึงจะขอทำการผ่อนผันฯ ได้
 - 1.6 นักศึกษาที่รอรับสิทธิ์เพื่อเข้ารับการศึกษาวิชาทหารในปีการศึกษา 2530 ยังไม่มีสถานภาพเป็นนักศึกษามหาวิทยาลัยรามคำแหงและเป็นผู้ที่เกิด พ.ศ.2505-2509 จะต้องขอทำการผ่อนผันฯ
 - 1.7 นักศึกษาที่เคยยื่นหลักฐานขอผ่อนผันฯ ไว้กับมหาวิทยาลัยรามคำแหงแล้ว ไม่ต้องขอทำการผ่อนผันฯ อีก แต่ต้องลงทะเบียนเรียนโดยสม่ำเสมอทั้งภาค 1 และภาค 2 และนำผลการสอบได้ทั้งสอง

เลือกตั้งกรรมการบัณฑิตมนุษยศาสตร์

คณะมนุษยศาสตร์ มหาวิทยาลัยรามคำแหง กำหนดการเลือกตั้งกรรมการบัณฑิต ซึ่งเป็นผู้แทนคณะ (รุ่นที่ 12) ในวันที่ 5 พฤศจิกายน 2529 เวลา 09.30 น. ณ ห้องประชุม เอ.เค.1 จึงขอเชิญบัณฑิตคณะมนุษยศาสตร์ ม.ร. ที่สำเร็จการศึกษาในปีการศึกษา 2528 (จบภาค 1 ภาค 2 และภาคฤดูร้อน ในปีการศึกษา 2528)

ได้ไม่น้อยกว่า ภาคละ 9 หน่วยกิต (ไม่นับภาคฤดูร้อน) ไปแจ้งที่งานนักศึกษามหาวิทยาลัยรามคำแหง กองกิจการนักศึกษา ชั้น 2 ตึกกิจกรรมนักศึกษา เพื่อขอรับหนังสือการผ่อนผันฯ ตามกฎกระทรวง ฉบับที่ 38 (พ.ศ.2516)

ให้ส่งผลการสอบเพื่อรับหนังสือการผ่อนผันฯ ได้ในเดือนเมษายน 2530 ภายหลังจากมหาวิทยาลัยฯ เสร็จสิ้นการผ่อนผันฯ ให้กับนักศึกษาที่ขอใช้สิทธิในปีการศึกษา 2529 แล้ว

1.8 นักศึกษาที่ขาดสอบเพราะเหตุสุดวิสัย ซึ่งมหาวิทยาลัยรับรอง เช่น เจ็บป่วย ต้องนำใบรับรองแพทย์จากโรงพยาบาล (ของทางราชการหรือเอกชน) หรือจากสถานพยาบาลของทางราชการ มาแสดงประกอบการขอผ่อนผันฯ

2 หลักฐานประกอบการขอทำการผ่อนผันฯ

- 2.1 ใบแทนใบแจ้งผลการสอบ (ใบเกรด) ที่ได้ประทับตราและลงนามรับรองจากคณะแล้ว ซึ่งต้องมีผลการสอบได้ไม่น้อยกว่า 9 หน่วยกิต ขอได้ที่ คณะที่นักศึกษาสังกัด จำนวน 1 ฉบับ
- 2.2 สำเนา สด. 9 จำนวน 1 ฉบับ
- 2.3 สำเนา สด.10 ในกรณีที่ย้ายภูมิลำเนาทหาร (ถ้ามี) จำนวน 1 ฉบับ
- 2.4 สำเนาใบสูติ หรือประกาศนียบัตรมัธยมศึกษาตอนปลายหรือเทียบเท่า จำนวน 1 ฉบับ
- 2.5 สำเนาการเปลี่ยนชื่อตัว-ชื่อสกุล (ถ้ามี) อย่างละ 1 ฉบับ
- 2.6 ในการเปลี่ยนชื่อตัว-ชื่อสกุล ต้องนำหลักฐาน สด.9 ไปเปลี่ยนชื่อตัว ชื่อสกุล ให้ถูกต้องเรียบร้อยจึงจะทำการผ่อนผันฯ ได้
- 2.7 บัตรประจำตัวนักศึกษาและใบเสร็จรับเงินของมหาวิทยาลัยซึ่งแสดงว่า นักศึกษาขังลงทะเบียนเรียนอยู่

การยื่นหลักฐานขอผ่อนผันการรับราชการทหาร ให้นักศึกษาอื่น ความจำนงได้ที่งานนักศึกษามหาวิทยาลัยรามคำแหง กองกิจการนักศึกษา ชั้น 2 ตึกกิจกรรมนักศึกษา ตั้งแต่วันเวลาที่มหาวิทยาลัยรามคำแหง ประกาศผลการสอบกระบวนวิชาต่าง ๆ ภาค 1/2529 เป็นต้นไป จนถึงวันที่ 30 มกราคม 2530 โดยที่นักศึกษาจะต้องไปขอหลักฐานผลการสอบภาค 1/2529 จากคณะที่นักศึกษาสังกัดที่มหาวิทยาลัยรามคำแหง (ราม 1) จึงกำหนดให้นักศึกษาอื่นหลักฐานการขอผ่อนผันการรับราชการทหาร 1 เพียงแห่งเดียว

นักศึกษาที่ขอทำการผ่อนผันการรับราชการทหารกองประจำการเรียบร้อยแล้ว ต้องปฏิบัติตามพระราชบัญญัติรับราชการทหาร พ.ศ.2497 ทุกประการ คือ ต้องรับหมายเรียกเข้ารับราชการทหาร และไปแสดงตัวในวันตรวจเลือกเข้ารับราชการทหาร ณ ภูมิลำเนาทหารตาม วัน เวลา และสถานที่ที่ได้รับไว้ในหมายเรียกฯ มิฉะนั้นจะมีความผิดตามกฎหมาย จึงประกาศให้ทราบทั่วกัน

ประกาศ ม.ร. วันที่ 1 ตุลาคม 2529

เลือกตั้งกรรมการบัณฑิตนิติศาสตร์

คณะนิติศาสตร์ ม.ร. กำหนด การเลือกตั้งกรรมการบัณฑิต เพื่อเป็นผู้แทนบัณฑิต รุ่นที่ 12 ใน วันพฤหัสบดีที่ 6 พฤศจิกายน 2529 เวลา 10.00 น. ณ อาคาร SAB 20 | ขอให้ผู้ประสงค์จะสมัครเป็นกรรมการบัณฑิต และบัณฑิตคณะนิติศาสตร์ รุ่นที่ 12 ไม่ใช้สิทธิตามกำหนดการดังกล่าว โดยจะให้นำหลักฐานอย่างใดอย่างหนึ่งซึ่งคิดรูปถ่ายที่แสดงว่าเป็นบัณฑิตคณะนิติศาสตร์ไปแสดงด้วย และโปรดติดต่อที่งานคณะกรรมการบัณฑิตคณะนิติศาสตร์ด้วย ขอเชิญบัณฑิตคณะนิติศาสตร์ ม.ร. ไปแสดงตัวที่ 23 ตุลาคม - 4 พฤศจิกายน 2529



มอบวุฒิบัตร รศ.สุชม นวดสกุล อธิการบดีมหาวิทยาลัยรามคำแหง เป็นประธานมอบวุฒิบัตรแก่ผู้ผ่านการอบรม "สถิติสำหรับภาควิชา" ซึ่งสำนักบริหารทางวิชาการและทดสอบประเมินผล น.ร. เป็นผู้จัด ณ ห้องประชุม สวป. ชั้น 6 เมื่อเร็ว ๆ นี้



โดย Mr. LAXMAN ARYAL ประธานสถาบันพัฒนา จากประเทศเนปาล ได้มอบเข็มชกกิจกรรมมหาวิทยาลัยรามคำแหง โดไลต์สมาคมแลกเปลี่ยนความดีกัน และแสดงความร่วมมือทางวิชาการ กับ รศ.สุศักดิ์ ศิวินิต คณะบดีคณะนิติศาสตร์ น.ร. เมื่อวันที่ 15 ตุลาคม 2529



เยี่ยมชม อธิการบดี พลโท ชิว เหมง จากมหาวิทยาลัยภาษาต่างประเทศ ความงาม นนทบุรี และนายเจ้า เหมง เจริญ จากสำนักพิมพ์ภาษาต่างประเทศปักกิ่ง ได้เข้าพบและเยี่ยมชม อธิการบดี น.ร. รองอธิการบดีฝ่ายวิชาการและวิจัย และรองอธิการบดีฝ่ายวางแผนและพัฒนา เมื่อวันที่ 9 ตุลาคม 2529 ณ สำนักงานอธิการบดี ชั้น 5 ในโอกาสนี้ได้เยี่ยมชมการดำเนินงานของมหาวิทยาลัย ณ สำนักหอสมุดกลาง และศูนย์คอมพิวเตอร์ สวป. ด้วย

หยุดคิด

อย่าตัดสินใจเด็ด

จริงหรือ...

เวทูป พรวุฒนาถิติ กองกิจการนักศึกษา น.ร.

คนเราเมื่อรู้สึกตัวว่าตัวเองไม่สบายหรือร่างกายอ่อนแอ หรือมีอาการผิดปกติบางอย่างก็มักจะไปพบแพทย์ ซึ่งบางครั้งแพทย์ก็ไม่สามารถวินิจฉัยโรคได้ และเมื่อเราถามแพทย์ว่าเราเป็นอะไร แพทย์ก็บอกว่างั้นไม่เป็นอะไรหรอกเพียงแต่คุณพักผ่อนน้อย ทำงานหนักไปหน่อย แล้วก็ให้ยามาทาน สิ่งเหล่านี้เราคงสงสัยบ้างไหม และถ้าเรามาตัดสินใจที่จะเห็นว่าเราเสียเวลา เสีย เงินเสียทองไปไม่มีประโยชน์ แต่ถ้าเรารู้จักรักษาสุขภาพร่างกายของเราแล้วด้วยตัวของเราเองแล้ว เราก็ประหยัดเวลา ประหยัดเงินของเราด้วย ฉะนั้นชีวิตคนเราจะยืนยาวหรือสั้นนั้นบางครั้งก็ขึ้นอยู่กับตัวเราเหมือนกัน สาเหตุที่สุขภาพของเราผิดปกติ อาจเกิดมาจาก

1. อาการหวัดหัดอันเนื่องมาจากความโกรธหรือโมโหมาก ๆ จนทำให้เกิดอาการนอนไม่หลับ ปวดหัว เวียนหัว หน้ามืด สาเหตุเกิดอะไรไม่บอก
2. อาการปวดท้องอันเนื่องมาจากความหิว จนกระทั่งเกิดแผลในกระเพาะอาหาร แล้วผลกำเริบจนเกิดอาการระคายเคืองหรือกระเพาะทะลุ
3. อาการปวดท้อง ท้องเดิน อันเนื่องมาจากการรับประทานอาหารสกปรก อาหารสุก ๆ ดิบ ๆ
4. การไอเรื้อรังอันเกิดจากการสูบบุหรี่

อาการเหล่านี้ เราสามารถรักษาสุขภาพของเราได้ด้วยตัวของเราเอง เพราะแพทย์ไม่สามารถรักษาโรคทุกโรคของเราได้ แต่ตัวเรารู้จักรักษาสุขภาพของเราด้วยตัวของเราเองแล้วก็จะเป็นสิ่งที่ดีมีใช้หรือ... ในที่นี้ขอจะเสนอแนะวิธีการรักษาสุขภาพด้วยตัวของเราไว้ดังนี้

1. ควรรู้จักผ่อนคลายความโกรธ หรือโมโหมาก ๆ ด้วยการแผ่เมตตาจิตใจไม่จองจวน การใช้อากาศธรรมประสาตนั้นไม่สามารถแก้ปัญหาได้ สาเหตุอยู่ที่จิตใจของเราเอง เราควรรู้จักทำให้หนักแน่น อย่าให้เกิดความเครียด
2. การรับประทานอาหารให้ตรงเวลา อย่าปล่อยให้ท้องหิวบ่อย ๆ
3. ควรรับประทานอาหารประเภทสุก ๆ ดิบ ๆ เพราะจะทำให้ท้องเกิดอาการปั่นป่วนและทำให้เกิดอาการท้องเสีย ปวดท้อง ท้องเดินได้
4. การสูบบุหรี่นั้นทำให้เกิดอาการระคายเคืองทางหลอดลมได้ เพราะฉะนั้นควรงดการสูบบุหรี่ ถึงแม้ว่าจะสูบบุหรี่มานานแล้วก็ตาม

วิธีการเหล่านี้เป็นวิธีการขั้นแรกและขั้นเบื้องต้น ที่เราสามารถรักษาตัวเราเองได้อย่างแน่นอน เราลองปฏิบัติตั้งแต่วันนี้แล้วชีวิตเราจะยืนยาว อยู่ในโลกนี้ได้อย่างมีความสุข



ครบรอบ 25 ปี รศ.สมศักดิ์ ชีรศิลป์ หัวหน้าภาควิชาโสตทัศนศึกษา คณะศึกษาศาสตร์ น.ร. เป็นผู้แทนมหาวิทยาลัยมาร่วมแสดงความยินดีในโอกาสวันครบรอบ 25 ปี แห่งการสถาปนาโรงเรียนการประชาสัมพันธ์ ซึ่งเป็นหน่วยงาน ในสังกัดกรมประชาสัมพันธ์ เมื่อวันที่ 20 ตุลาคม 2529



รับเพื่อนใหม่ภายนอก พรรคอินทรี ได้จัดกิจกรรมสายใยสัมพันธ์พรรคอินทรี ครั้งที่ 2 ณ อุทยานแห่งชาติภูหินร่องกล้า เมื่อเร็ว ๆ นี้ มีนักศึกษาเข้าร่วมโครงการประมาณ 300 คน ในการจัดงานครั้งนี้ได้รับการต้อนรับอย่างอบอุ่นและอำนวยความสะดวกเป็นอย่างดีจาก ดร. ชุมพล สุขเกษม หัวหน้าอุทยานฯ และมิวง ภัทรารณ นำโดย คุณสุรัชย์ จันทร์มาเซอร์ ได้ไปร่วมจับกล่อมือเขามิตรตลอดคืน



พ.ช. ส.ส. ส้ง เมื่อวันที่ 25 กันยายน 2529 นักศึกษามหาวิทยาลัยรามคำแหงจำนวน 312 คน นำโดยพรรคพัฒนาปัญญาชน ได้เข้าฟังการประชุมสมัชชาผู้แทนร่วมและสนับสนุนร่างกฎหมายว่าด้วยทศการประชุมสภาทางสถานีวิทยุและโทรทัศน์ด้วย ซึ่งสภาผู้แทนร่วมได้ลงมติรับหลักการในวันนั้น โอกาสเดียวกันนี้ได้รับฟังทัศนะทางการเมืองจาก นายเกษม นรปดี อดีต ส.ส.ขอนแก่น ก่อนตุลาการรัฐธรรมนูญให้ความเห็นต่อสมาชิกภาพ และนายเรวัติ จันทาพร ส.ส.ภูเก็ต ผู้ซึ่งถูกกล่าวหาว่ามีส่วนเกี่ยวข้องกับกรณีหาโรงงานแทนท่าส้มที่ถูกเกิด



เวชศาสตร์นิวเคลียร์ มีบทบาทอย่างไรต่อ NASA (NASA)

ผศ.ดร.ละออทิพย์ ษณะชัย
ภาควิชาฟิสิกส์ คณะวิทยาศาสตร์

เวชศาสตร์นิวเคลียร์ เป็นสาขาวิชาหนึ่งที่ทำการศึกษาวิจัยโรคโดยใช้สารกัมมันตรังสี ทั้งแบบภายนอกร่างกาย เรียกสั้น ๆ "อินวิโทร" (in vitro) และภายในร่างกาย เรียกเป็น "อินวิโว" (in vivo) ในโรงพยาบาลใหญ่ ๆ ของรัฐ (เช่น โรงพยาบาลจุฬาลงกรณ, รามา, ศิริราช เป็นต้น) ได้จัดแผนกเวชศาสตร์นิวเคลียร์อยู่ในภาควิชารังสีวิทยา คณะแพทยศาสตร์ เทคนิคของสาขาวิชานี้กล่าวโดยสรุปคือ ใช้นิวไคลด์กัมมันตรังสี (เรียกว่า "เภสัชรังสี") ซึ่งถ้าเป็นโดยวิธี "อินวิโว" ผู้ป่วยมักถูกฉีดเภสัชรังสีเข้าเส้นเลือดดำ จากนั้นอาศัยอุปกรณ์สร้างภาพด้านการแพทย์ เช่น แกมมาคาเมอรา (เป็นกล้องที่สร้างภาพโดยใช้แสงจากรังสีแกมมา ซึ่งเปล่งออกมาจากอวัยวะที่ต้องการตรวจ) เป็นต้น ทำการสร้างภาพอวัยวะที่ต้องการวินิจฉัยโรค

NASA (U.S. National Aeronautic and Space Administration) ได้เริ่มจากใช้เทคนิคทางเวชศาสตร์นิวเคลียร์ตั้งแต่ต้นปี พ.ศ.2503 เพื่อศึกษาว่าสภาพไร้น้ำหนัก มีผลต่อปริมาณความร้อน (plasma) และมวลของเซลล์เม็ดเลือดแดง อย่างไรบ้าง (เลือด เป็นของไหลที่มีบทบาทต่อสภาวะสมดุลของร่างกาย โดยเฉพาะอย่างยิ่งมีผลต่อเส้นนำออกซิเจนและอาหารอื่น ๆ ให้กับส่วนต่าง ๆ ของร่างกาย) สาเหตุเนื่องจากว่า ขณะที่มีมนุษย์บนอวกาศ ปริมาณของพลาสมาจะลดลง และผลของการใช้ไอโอดีน-131 ตรวจซีรัมอัลบูมิน (serum albumin) พบว่านักบินอวกาศของยานเจมินี-โฟร์ (Gemini IV) มีปริมาณน้ำเลือดลดลง และมวลของเซลล์เม็ดเลือดแดงลดลงด้วย

ต่อมา ไอโครเมียม-51 (chromium-51) ศึกษาผลของเม็ดเลือดแดงของลูกเรืออวกาศเจมินี-โฟร์ (Gemini V) และเจมินี-เซเวน (Gemini VII) เห็นได้ชัดว่าเม็ดเลือดแดงมีขนาดลดลง

นักวิทยาศาสตร์ของ NASA ยังค้นคว้าต่อไปเกี่ยวกับการลดลงของเม็ดเลือดแดง เมื่อปลายปี พ.ศ.2526 จากการศึกษากาแลกซีของธาตุเหล็ก ในห้องปฏิบัติการอวกาศ พบว่าอัตราการจับเกาะของเหล็กมีค่าอยู่ในช่วงปกติพอสมควร

โครงการในอนาคตคือ ต้นปี พ.ศ.2531 จะมีการปล่อยห้องปฏิบัติการอวกาศ ที่ NASA ได้เตรียมที่จะหาปริมาณน้ำเลือด มวลของเซลล์เม็ดเลือดแดง การคงมีชีวิตอยู่ของเซลล์เม็ดเลือดแดง และปริมาณการไหลย้อนกลับของเลือด ในอวกาศ ซึ่งมีชีวิตทดลองหาค่าดังกล่าว คือมนุษย์ และหนู ทั้งนี้จะทำการฉีด "อัลโดสเลอโรน" กับกัมมันตรังสี เพื่อวัดอัตราการไหลของเลือด (secretory) ด้วย

อวัยวะที่น่าสนใจคือ กระดูก ในสภาพที่ไม่มีการเคลื่อนไหวและในเที่ยวบินอวกาศ ก่อให้เกิดการสูญเสียของเนื้อ

กระดูก เฉลี่ยประมาณ 1% ต่อสัปดาห์ ซึ่งปริมาณสูงเสียดมาก หรือน้อย ย่อมขึ้นอยู่กับบุคคล เทคโนโลยีใหม่ในการศึกษาเรื่องกระดูก คือ dual photon absorptiometry *** และ x-ray CT (x-ray computed tomography) *** NASA ศึกษาความหนาแน่นของกระดูกในโปรแกรมอพอลโล (Apollo program) และใน "สกายแล็บ" (Skylab) ซึ่งรวมทั้งการเหยียบพื้นดวงจันทร์ครั้งแรกในปี พ.ศ.2511 ด้วย

ปัจจุบัน NASA ได้ทดลองใช้ NMR (Nuclear Magnetic Resonance) ทำการวัดความเค้นเคี้ยว หรือ การสั่นของกล้ามเนื้อขา กล้ามเนื้อที่มีการกระตุกน้อย ทำหน้าที่พยุงร่างกายให้อยู่ในตำแหน่งที่ตั้งตรงได้ จากการศึกษาโดยให้คนไข้ที่นอนนิ่งบนเตียง แล้วลุกขึ้นยืน พบว่า จำนวนน้ำที่ถูกดูดกลืนโดยเซลล์กล้ามเนื้อ มีค่าเปลี่ยนแปลงมาก (กล้ามเนื้อที่มีการกระตุกเร็ว ใช้ในการวิ่ง)

แทนทาลัม -178 เป็นนิวไคลด์กัมมันตรังสีตัวใหม่ มีศักยภาพในการประยุกต์ด้านการแพทย์โดยเฉพาะอย่างยิ่งในการตรวจหัวใจของเด็ก หรือในคนไข้ทั่วไป ซึ่งจำเป็นต้องอาศัยระบบอุปกรณ์การสร้างภาพทางการแพทย์ที่มีน้ำหนักเบา (เพื่อใช้ในอวกาศได้) ในการนี้แผนกค้นคว้าสร้างผลิตภัณฑ์ของบริษัท Mallinckrodt ได้ประดิษฐ์กล้อง "มัลติไวร์-พรอพเพอร์ชันนัล คาเมอรา" (multi-wire proportional camera) ซึ่งสรุปเปรียบเทียบกับ "แกมมา คาเมอรา" ได้ดังนี้

	แกมมา คาเมอรา	★	มัลติไวร์-พรอพเพอร์ชันนัล คาเมอรา
1) หัวใจ	ใช้ฟลักสารเรืองแสง เช่น โซเดียมไอโอดีน (NaI(Tl))	★	ส่วนหนึ่งบรรจุด้วย แก๊ส และกริด (grid)
2) ประสิทธิภาพ	สูงสำหรับเทคนิคซีเอ็ม-99 เอ็ม ๓๑๓	★	สูง สำหรับทวกรังสีแกมมาพลังงานต่ำ (<10.0 Kev) เช่น แทนทาลัม -178
3) น้ำหนัก	หลายร้อยปอนด์	★	50 ปอนด์
4) ปริมาตร	มากกว่าหลายเท่า	★	ประมาณ 15 x 15 x 5 นิ้ว

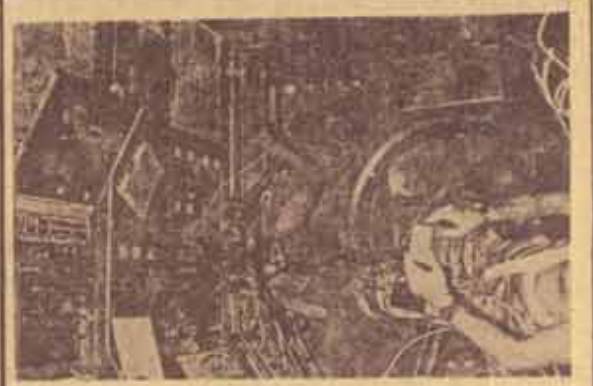
ข้อจำกัดของกล้องแบบ "มัลติไวร์ พรอพเพอร์ชันนัล คาเมอรา" คือ แทนทาลัม -178 ยังไม่แพร่หลายในห้องทดลองขณะนี้

จากคุณสมบัติของกล้อง "มัลติไวร์ ๑" ซึ่งมีขนาดเล็กและน้ำหนักเบา น่าจะเหมาะสมต่อการตรวจคนไข้หลังผ่าตัดเป็นอย่างยิ่ง

เห็นได้ชัดว่า วิทยาศาสตร์และเทคโนโลยีมีวิวัฒนาการเร็วมาก หลายท่านคงตั้งคำถามในใจว่า ด้านมนุษย์ต้องอยู่ในสภาวะไร้น้ำหนัก คืออยู่ในอวกาศ นานเป็นสิบปี อะไรจะเกิดขึ้นกับโครงสร้างชีวิต หรือด้านมนุษย์ซึ่งกำเนิดในอวกาศ และดำรงชีวิตอยู่ ณ ที่นั้นนาน (มากกว่าสิบปีขึ้นไป) ชีวิตของเขาจะแตกต่างกับของมนุษย์บนโลกหรือไม่ และอย่างไร ที่น่าสนใจคือ วิวัฒนาการของสมอง เกี่ยวกับความนึกคิด ความทรงจำ ตลอดจนความฉลาด จะเป็นอย่างไร สำหรับคำถามข้อหลังจะหาคำตอบได้ยาก เนื่องจากโอกาสของความเป็นไปได้มีน้อยมาก อย่างไรก็ตาม หากมีข่าวลือที่น่าเชื่อถือเกี่ยวกับเหตุการณ์ที่ส่งสัยนี้ ผู้เขียนจะนำเสนอต่อสมาชิก ข.ร. ในโอกาสต่อไป

แปลและเรียบเรียงจาก Radionuclide Studies in Astronauts Provide Data on Microgravity Effects' Smin Newslines, volume 26, Number 6, June 1985

- หมายเหตุ
- ★ เป็นวิธีการศึกษาจากไอโอดีน -131 (กัมมันตรังสี) กับ serum albumin
- ★★ เป็นการศึกษาอวัยวะที่เป็นเหล็ก จากนั้นปล่อยสู่กระแสโลหิตและย้อนกลับสู่อวัยวะเดิมอีก
- ★★★ ศึกษาการดูดกลืน ๑ โฟตอนในเวลาเดียวกัน
- ★★★★ ศึกษาภาพศัลยกรรมของอวัยวะโดยใช้รังสีเอกซ์ร่วมกับคอมพิวเตอร์



มนุษย์อวกาศของ NASA ในห้องปฏิบัติการอวกาศ



ตัวอย่างการใช้กล้องมัลติไวร์-พรอพเพอร์ชันนัล

คณะเศรษฐศาสตร์ จัดสัมมนาทางวิชาการ

คณะเศรษฐศาสตร์ ม.ร. กำหนดจัดสัมมนาทางวิชาการ เรื่อง "การเพิ่มประสิทธิภาพในสำนักงานเลขานุการคณะฯ" ในวันที่ 31 ตุลาคม 2529 ถึง วันที่ 1 พฤศจิกายน 2529 ณ

ห้องประชุม ชั้น ๔ คณะเศรษฐศาสตร์และสวนสัตว์ จังหวัดนครนายก

การจัดสัมมนาทางวิชาการครั้งนี้ มีวัตถุประสงค์เพื่อให้บุคลากรภายในสำนักงานเลขานุการคณะฯ ได้ทราบถึงระบบ Q.C. และสามารถวิเคราะห์ระบบดังกล่าวมาใช้วิเคราะห์ปัญหาการทำงานเพื่อปรับปรุงให้ดียิ่งขึ้น

สำหรับการสัมมนาจะนำวิทยากรผู้ทรงคุณวุฒิมาบรรยาย

สรุปเกี่ยวกับเรื่อง Q.C. และการสัมมนากลุ่มย่อย โดยคนประเด็นปัญหาวิเคราะห์ร่วมกันและเสนอแนะแนวทางแก้ไข โดยมีกรรมการวิจัยเรื่อง "การเพิ่มประสิทธิภาพในสำนักงานด้วย Q.C. และ แบ่งกลุ่มเพื่อศึกษานำปฏิบัติในหัวข้อ "การแก้ปัญหาและการปรับปรุงงานด้วย Q.C."

เขื่อนเขี้ยวหลานกับการอนุรักษ์สัตว์ป่า

เรวดี เรืองประพันธ์

ฝ่ายวารสารและเอกสาร สำนักหอสมุดกลาง

เขื่อนเขี้ยวหลาน เป็นโครงการพัฒนาแหล่งน้ำอเนกประสงค์ที่สำคัญในภาคใต้ เพราะนอกจากจะอำนวยประโยชน์ทางด้านพลังไฟฟ้าแล้ว ประโยชน์ส่วนอื่น ๆ ที่ตามมาคือ ประโยชน์อันพึงเกิด เช่นมีอ่างเก็บน้ำกักน้ำ เป็นแหล่งเพาะพันธุ์สัตว์น้ำ เป็นสถานที่พักผ่อนหย่อนใจ เป็นแหล่งน้ำสำหรับแจกจ่ายน้ำไปยังพื้นที่เกษตร ช่วยผลักดันน้ำเค็มและน้ำเสียในแม่น้ำ และส่งเสริมการพัฒนา การขยายตัวทางด้านอุตสาหกรรมในภูมิภาคนั้นอีกด้วย

ที่ตั้ง

โครงการเขี้ยวหลาน ประกอบด้วยการก่อสร้างเขื่อนปิดกั้นลำน้ำคลองแสง ซึ่งเป็นลำน้ำสาขาคลองชุมดวง ณ บริเวณบ้านเขี้ยวหลาน ตำบลเขาพัง อำเภอบ้านคาคุณ จังหวัดสุราษฎร์ธานี พร้อมติดตั้งเครื่องกำเนิดไฟฟ้า 3 ชุด ซึ่งจะให้พลังงานเฉลี่ย 479 ล้านกิโลวัตต์ชั่วโมงต่อปี

ความเป็นมา

โครงการเขี้ยวหลานได้ทำการสำรวจมาตั้งแต่ปี 2510 และการไฟฟ้าฝ่ายผลิตแห่งประเทศไทย ได้เข้าศึกษาและสำรวจรายละเอียดเพิ่มเติมเมื่อปี 2521 ผลการสำรวจสรุปได้ว่าโครงการนี้จะให้ผลประโยชน์เป็นอเนกประสงค์ และเป็นโครงการที่จะช่วยส่งเสริมกำลังผลิตไฟฟ้าในภาคใต้ให้มั่นคง ซึ่งคณะรัฐมนตรีได้อนุมัติการก่อสร้างเมื่อวันที่ 9 กุมภาพันธ์ 2525 กำหนดแล้วเสร็จจ่ายกระแสไฟฟ้าได้ในปี 2530

การสำรวจนิเวศวิทยา

ในการพัฒนาโครงการก่อสร้างเขื่อนของการไฟฟ้าฝ่ายผลิตฯ นั้นมีงานการสำรวจนิเวศวิทยาเป็นงานหลักงานหนึ่ง เพื่อประเมินค่าผลกระทบของเขื่อนต่อสภาพแวดล้อมอย่างละเอียด ครอบคลุมทุกสาขาวิชาที่เกี่ยวข้อง พร้อมทั้งมีแผนและมาตรการในการป้องกันแก้ไขผลกระทบสิ่งแวดล้อม เพราะได้ตระหนักว่าในระหว่างการก่อสร้างเขื่อนและภายหลังที่เขื่อนได้สร้างแล้วเสร็จ อาจทำให้เกิดผลกระทบกระเทือนต่อสิ่งแวดล้อมและระบบนิเวศวิทยาซึ่งประกอบด้วย ดิน น้ำ อากาศ พืช และสัตว์ป่า การสำรวจนิเวศวิทยาก่อนการก่อสร้างเขื่อนนั้น พอสรุปได้ดังนี้

1. การสำรวจเกี่ยวกับแหล่งน้ำ เพื่อพิจารณาหาความสัมพันธ์ระหว่างการใช้น้ำผลิตไฟฟ้ากับการใช้น้ำเพื่อชลประทาน และเพื่อประโยชน์อื่น ๆ
2. การสำรวจแหล่งแร่ ป่าไม้ สัตว์ป่าและการพัฒนาลุ่มน้ำ ทั้งนี้เพราะพื้นที่เหนือเขื่อนจะต้องถูกน้ำท่วมเมื่อสร้างเขื่อนเสร็จแล้ว รวมถึงการประสานการดำเนินการป้องกันการสูญเสียดินทรายการสัตว์ป่าร่วมกับหน่วยงานที่เกี่ยวข้อง

3. การสำรวจประชากรที่อยู่อาศัยในบริเวณน้ำท่วมและการอพยพราษฎร

4. การสำรวจด้านสาธารณสุขของประชาชนที่อาศัยอยู่เหนือเขื่อนและท้ายน้ำ

5. การสำรวจด้านการประมงและวิพืชน้ำ

6. การสำรวจด้านโบราณคดีในเขื่อนน้ำท่วม เพื่อศึกษาประเมินค่า และกำหนดมาตรการป้องกันและแก้ไข

7. การสำรวจคุณค่าของทัศนียภาพและแหล่งท่องเที่ยวจากนั้นจะมีการสรุปผลได้และผลเสียของโครงการอย่างละเอียด เพื่อส่งให้คณะรัฐมนตรีเป็นผู้ถือการครั้งสุดท้ายก่อนตัดสินใจอนุมัติหรือไม่อนุมัติให้ทำการก่อสร้างโครงการ **รัฐบาลไทยกับการอนุรักษ์สัตว์ป่า**

สิ่งที่นักอนุรักษ์ธรรมชาตินำมาใช้เป็นประเด็นหลักในการคัดค้านการก่อสร้างเขื่อนคือการสูญเสียดินทรายการรวมชาติและการสูญเสียดินทรายการรวมชาติ เพราะน้ำจะท่วมป่าขึ้นไปจนถึงภูเขาที่ชันตามหลักการของการสร้างเขื่อนทั่วไป ชาวป่าชาวบ้านก็จะกลายเป็นชาวไร่ ป่าไม้ที่อยู่ในบริเวณนั้นก็จะถูกท่วมชนิดท่วมยอดขึ้นมาหลายเท่าตัวจนถึงท่วมครึ่งลำต้น เขาขดเล็ก ๆ ก็จะกลายเป็นเกาะ สัตว์ป่าหนีได้ก็หนีไป หนี



เจ้าพนักงานชาว คัวบิยกปอนได้รับการช่วยเหลือให้รอดชีวิต

ไม่ได้ก็จมน้ำตายหรือว่ายน้ำไปติดบนเกาะซึ่งก็ค่อยอดเขาที่น้ำท่วมไม่หมดนั่นเอง ตัวอย่างที่เห็นได้ชัดเจนในเรื่องนี้คือกรณีการคัดค้านการสร้างเขื่อนน้ำโจน ซึ่งจะทำให้ป่าท่วมพื้นที่สงวนพันธุ์สัตว์ป่าทุ่งใหญ่นเรศวร ซึ่งเรียกได้ว่าเป็นป่าสุดท้ายที่ใหญ่และสมบูรณ์ที่สุดของภาคตะวันตกของประเทศไทย และเอเชียตะวันออกเฉียงใต้ มีพื้นที่กว้างขวางถึง 5,200 ตารางกิโลเมตร

ในประเทศไทย แม้ว่าการไฟฟ้าฝ่ายผลิตฯ จะได้รับอนุมัติจากรัฐบาลให้สร้างเขื่อนประเภทต่าง ๆ ในหลายจังหวัดในภาคต่าง ๆ ของประเทศ แต่สำหรับการสร้างเขื่อนเขี้ยวหลานครั้งนี้ นับว่าเป็นครั้งแรกที่รัฐบาลไทยได้พยายามอย่างเต็มที่ที่จะอพยพสัตว์ป่าออกจากบริเวณที่ถูกน้ำท่วม โครงการอนุรักษ์ชีวิตสัตว์ป่าครั้งนี้ได้รับเงินอุดหนุนจากการไฟฟ้าฝ่ายผลิตฯ ในวงเงิน 1.6 ล้านบาท โดยการอนุมัติจากรัฐบาล เป็นการสะท้อนให้เห็นความห่วงใยอย่างลึกซึ้งต่อการอนุรักษ์ชีวิตสัตว์ป่า นับตั้งแต่มีการสร้างเขื่อนภูมิพลซึ่งเป็นเขื่อนอเนกประสงค์เขื่อนแรกของประเทศไทย

ปฏิบัติการอนุรักษ์สัตว์ป่า

ตั้งแต่เดือนมิถุนายน 2528 กลุ่มอนุรักษ์สัตว์ป่า



สัตว์ป่าหายาก 'mousodeer' หนีไปเลี้ยงที่ศูนย์บริเวณเขื่อน ประกอบด้วยเจ้าหน้าที่ของอนุรักษ์สัตว์ป่า กรมป่าไม้ และอาสาสมัครจำนวนหนึ่ง ได้ลงเรือหางยาวออกลาดตระเวนในอ่างเก็บน้ำของเขื่อนเกือบทุก ๆ วัน จุดมุ่งหมายของการกระทำก็เพื่อจะรักษาชีวิตสัตว์ป่าในบริเวณนั้นให้รอดจากการจมน้ำตาย เพราะบริเวณป่าเขี้ยวหลานเปลี่ยนแปลงสภาพเป็นอ่างเก็บน้ำขนาดใหญ่กินเนื้อที่ถึง 102 ตารางกิโลเมตร สัตว์ป่าเหล่านี้ได้รับการช่วยเหลือมาจากยอดไม้บ้าง หรือจากเกาะเล็ก ๆ บ้าง สัตว์ป่าบางตัวได้รับการช่วยเหลือออกมาจากหลุมพรางบนเกาะในอ่างเก็บน้ำหลังจากเกิดการท่วมเพราะความเสียหายของการสร้างเขื่อนรทททเจ็ดพันล้านบาท

การจับสัตว์ป่าจะกระทำโดยการใช้ตาข่ายและดักเสียงไปยังที่ปลอดภัย บางครั้งก็นำไปปล่อยในป่าบริเวณอ่างเก็บน้ำ แต่ดี เป็นใจ วิบิหาย กะระ าม แลย ที่คน วิบิหาย ศูนย์แห่งนั้นดำเนินการ โดยของอนุรักษ์สัตว์ป่า



ภาพที่วิวทิวทัศน์ของอ่างเก็บน้ำเขื่อนเขี้ยวหลาน



สุนัขชื่อ "แดง" กับกลุ่มอนุรักษ์สัตว์ป่าในเรือหางยาว

เจ้าหน้าที่ของอนุรักษ์สัตว์ป่ากล่าวว่า "พวกสัตว์ป่าจะตายเพราะถูกน้ำท่วมอย่างน่าอนาถ เว้นเสียแต่ว่ามันจะได้รับการช่วยเหลืออย่างทันเวลา" อาสาสมัครผู้หนึ่งกล่าวเสริมว่า "สัตว์ป่าเหล่านี้จะอดตายถ้าทั้งมันไว้ในสภาพเช่นนั้น" การปฏิบัติการอนุรักษ์ชีวิตสัตว์ป่าโครงการเขื่อนเชี่ยวหลาน จะดำเนินต่อไปจนถึงเดือนกันยายน 2530

ผู้ช่วยในการปฏิบัติงาน

การปฏิบัติงานช่วยชีวิตสัตว์ป่าจากน้ำท่วม มีสุนัขชื่อแดง เป็นผู้ช่วยในกรณีนี้ด้วย แแดงมักจะร่วมไปในเรือหางยาวของกลุ่มอนุรักษ์สัตว์ป่าด้วยเสมอเพื่อทำหน้าที่ค้นหาและช่วยชีวิตสัตว์ป่า ทั้งนี้แดงจะเป็นฝ่ายแกะรอยสัตว์ป่าและคอยไล่สอนพวกสัตว์จากที่หลบซ่อนให้ออกมาที่ฝั่งหรือให้กลุ่มอนุรักษ์สัตว์ป่าจับตัวได้อย่างปลอดภัย

สัตว์ป่ารอดตาย

มีรายงานว่าสัตว์ป่าบริเวณเขี้ยวหลานและวนอุทยานเขาสก จังหวัดสุราษฎร์ธานีมีถึง 237 ชนิด (species) ในจำนวนทั้งหมดมีอยู่ 45 ชนิด ซึ่งเป็นสัตว์ป่าหายากหรือเกือบจะสูญพันธุ์ไปแล้ว เช่น แรดสองงอน สมเสร็จ และไก่ฟ้าหน้าเขียวเป็นต้น และแล้วความพยายามของกลุ่มอนุรักษ์สัตว์ป่าเป็นผลสำเร็จด้วยสามารถช่วยชีวิตสัตว์ป่าได้ถึง 840 ตัวจาก species ต่าง ๆ ถึง 37 ชนิด ในจำนวนสัตว์ป่าที่ช่วยชีวิตไว้ได้ครั้งนี้ มีสัตว์ป่าที่หายากเช่นละมั่งรวมอยู่ด้วย

นกที่อพยพด้วย

นับแต่มีการสร้างเขื่อน ไม่เพียงแต่สัตว์ป่าเท่านั้นที่ต้องอพยพหาที่อยู่ใหม่ แต่ยังมีชาวบ้านอีก 385 ครอบครัวต้องถูกอพยพเช่นกัน หมู่บ้านแห่งใหม่มีอยู่ห่างจากที่เดิม 5 กิโลเมตร และมีชื่อเรียกหมู่บ้านเหมือนกับชื่อของเขื่อนคือ "เขี้ยวหลาน"

กรมป่าไม้ได้จัดสรรที่ทำกินให้ชาวบ้านที่ถูกอพยพครอบครัวละ 20 ไร่ เพื่อใช้เพาะปลูกและอยู่อาศัยทั้งนี้การไฟฟ้าฝ่ายผลิตฯ จะเป็นผู้รับผิดชอบค่าใช้จ่าย

แหล่งท่องเที่ยวแห่งใหม่

เจ้าหน้าที่ของการไฟฟ้าฝ่ายผลิตฯ คาดหวังว่าทัศนียภาพอันงดงามของบริเวณเขื่อนเขี้ยวหลานจะเป็นแหล่งดึงดูดนักท่องเที่ยวให้ลัดเลาะไปสู่บริเวณเขื่อน รวมถึงจะเป็นแหล่งท่องเที่ยวสำคัญของภาคใต้ต่อไปในอนาคตอีกด้วย เพราะเขื่อนตั้งอยู่ห่างจากตัวเมืองสุราษฎร์ธานีเพียง 90 กิโลเมตรและอยู่



ตะกวดที่จับได้นี้จะนำไปปล่อยบนที่ปลอดภัย

ห่างจากเกาะภูเก็ต เกาะที่มีนักท่องเที่ยวนิยมมามากที่สุดเพียง 160 กิโลเมตรเท่านั้น

นอกจากนั้นการไฟฟ้าฝ่ายผลิตแห่งประเทศไทยได้ดำเนินการร่วมกับการท่องเที่ยวแห่งประเทศไทย เพื่อชักชวนให้นักทัศนจรเดินทางมาท่องเที่ยวเขื่อนเชี่ยวหลาน ส่วนโครงการของการไฟฟ้าฝ่ายผลิตฯ เองก็จะทำให้อ่างเก็บน้ำของเขื่อนเป็นแหล่งเพาะพันธุ์ปลาเพื่อการประมงต่อไป ขณะนี้ได้มีการปล่อยพันธุ์ปลากันจำนวนมากลงน้ำอย่างคึกคักแล้ว

สำหรับประโยชน์ที่จะได้รับในครั้งนี้ เขื่อนเขี้ยวหลานจะสามารถผลิตไฟฟ้าให้จังหวัดต่าง ๆ ของภาคใต้ถึง 14 จังหวัด รวมถึงจังหวัดที่อยู่ตอนล่างของภาคกลางด้วย

จากการที่รัฐบาลสนับสนุนให้มีการอนุรักษ์สัตว์ป่าที่เขื่อนเขี้ยวหลาน นับว่าเป็นสิ่งดีที่หลายฝ่ายหันมาร่วมมือกัน หลังจากปล่อยให้กองอนุรักษ์สัตว์ป่าต่อสู้อย่างโดดเดี่ยวมาเป็นเวลานาน แต่สิ่งที่ควรคำนึงก็คือ ความดีที่การไฟฟ้าฝ่ายผลิตยังมีโครงการสำหรับการสร้างเขื่อนพลังน้ำอยู่อีกหลายแห่งป่าคือที่อยู่อาศัยและแหล่งอาหารของสัตว์ป่าก็จะต้องถูกทำลาย การทำลายที่อยู่อาศัยและแหล่งอาหารเป็นการทำลายสัตว์ที่อันตรายและกว้างขวางมาก เพราะเป็นการทำลายสัตว์แทนทุกชนิด การสร้างเขื่อนพลังน้ำเป็นภัยต่อการอนุรักษ์ของสัตว์ป่า เป็นตัวการสำคัญในการแปลงสิ่งแวดล้อม ป่าไม้เปรียบเสมือนบ้านของสัตว์ป่า เมื่อไม่มีป่า ไม่มีต้นไม้ย่อมไม่มีอาหารให้สัตว์กิน สัตว์จะต้องตายลงหรือต้องอพยพย้ายที่อยู่อาศัย ต้องปรับตัวให้เข้ากับสิ่งแวดล้อมใหม่ ถ้าปรับตัวไม่ได้ก็ต้องตายไปในที่สุด ถ้าเหตุการณ์ ยังเป็นอยู่เช่นนี้ต่อไป สัตว์

อ่านต่อหน้า 11



กลุ่มอนุรักษ์สัตว์ป่า ซึ่งประกอบไปด้วยเจ้าหน้าที่ของกรมป่าไม้ และอาสาสมัครกำลังแบกคาน้ำที่ไปในการจับสัตว์ป่า

โรมิโอ-จูเลียต ในศตวรรษที่ 20

อ.เอมอร์ คีลาปัญญา คณะมนุษยศาสตร์

คุณธรรมนี้... สวัสดิภาพเข้า... คงอิงกะนั่งไปทั่วห้องโถงที่เป็นชื่อของหญิงสาวนางหนึ่ง "เลดีมิทเชล" ขณะที่สายฝนกำลังโปรยพร่าพรอมอยู่ข้างนอก ทุกคน ณ ที่นั้นกำลังใจจดใจจ่อกับการไปเยือนถิ่นฐานบ้านเกิดของยอดกวีเอกของอังกฤษในศตวรรษที่สิบเก้า "วิลเลียม เชกส์เปียร์" พร้อมกับเจ้าชอมละครรักอันแสนหวานดั่งคำและสะเทือนใจที่เราท่านรู้จักกันดี นั่นคือ "โรมิโอ-จูเลียต"

เวลาประมาณบ่ายโมงสิบห้านาทีที่โรงละครรอยัลเชกส์เปียร์ (Royal Shakespeare Theatre) ในเมืองสแตรทฟอร์ด-อัฟออน-แอเวน (Stratford-upon-Avon) ผู้คนจากหลายชาติ หลายภาษาหลายเผ่าพันธุ์ต่างพากันทะยอยเดินเข้าไปนั่งในโรงละคร ทบท้ายโมงสามสิบนาทีแสงไฟทุกดวงค่อย ๆ หรี่ลงทีละน้อย ทุกคนพากันเงยบกริบ มีแต่เสียงเดินของหัวใจดังโครมครามตามจังหวะของมัน ไซ้! ทุกคนกำลังรอคอยฉากแรกของละครที่เชกส์เปียร์ได้เขียนไว้

แต่แล้วทุกคนต่างพากันประหลาดใจและพิศวงกับการแสดงบนเวที บนถนนแห่งเมืองวิโรนา ประชาชนและผู้คนที่เดินไปมาแต่งกายด้วยเสื้อผ้าสมัยใหม่ ทางแกงยีนส์ รองเท้าผ้าใบ เสื้อยืด ชุดและชุดแทนเสื้อผ้าทอกรวยเยื้องละครในยุคอิตาลีสมัยใหม่ มีเสียงดนตรีสมัยใหม่ที่เร้าร้อนประกอบการแสดง แต่ละครฉากบนเวทีบนเวทีโอเปร่าของโรมิโอปรากฏกายบนเวทีด้วยมอเดิร์นไซค์คันไหญ่ ทิบบอสท์พลาตีที่แสนหวานซ่าของจูเลียตปรากฏตัวในชุดหนังสีดำพร้อมหญิงคู่ควงในรอตสปอร์ดสีแดงแสนทรวง อาวุธที่ไซค์ต่อสู้ระหว่างสองตระกูลคือมีดสั้นและไซ้เหล็กแทนดาบ งานเลี้ยงสวมหน้ากากริมสระน้ำที่บ้านเศรษฐีแคบปิวเด็กคู่ศัตรูของตระกูลมอนคาทิวแขกเหรื่อที่มาในงานต่างพากันเดินดิสโก้กันอย่างสนุกสนาน แทนการร่ายรำแบบเก่า ๆ ที่เราเคยชมในภาพยนตร์ เมอร์คิวซิโอเพื่อนสนิทของโรมิโอขึ้นไซ้การเล่นกีตาร์ด้วยท่าที่เร้าเร้า การเรียกหาคนรับไซ้หรือติดต่อสื่อสารกันในชีวิตประจำวันทำได้ด้วยการไซ้อินเตอร์คอม (Intercom) และโทรศัพท์ การเดินทางไปมาของผู้คนในเมืองวิโรนา โดยรถจักรยานโรลเลอร์สเกด มอเตอร์ไซค์และรถยนต์ และโรมิโอฆ่าตัวตายตามจูเลียตด้วยการฉีดยาเข็นสั้นเลือด ยังไม่เท่านั้น ฉากสุดท้ายหลังโศกนาฏกรรมของหนุ่มสาวที่มีรักแท้และรักที่เป็นอมตะ ขณะที่สองตระกูลประกาศที่จะเป็นมิตรต่อกันหน้าอนุสาวรีย์ของโรมิโอ และจูเลียต ได้มีการถ่ายทอดวิดีโอและแสงแฟลชรวบรวมเป็นระยะ ๆ ของบรรดานักข่าวทั้งหลาย

นับว่าเป็นโรมิโอ-จูเลียต สมัยใหม่... ทันสมัยจนคนดูตั้งตัวไม่ทัน แม้จากการต่อสู้ของกบในสองตระกูลทำให้นึกถึงฉากการต่อสู้ของวัยรุ่นหนุ่มสาวชาวอเมริกันกับผู้อพยพชาวเปอร์โตริกันที่มีพี่ชายของมาเรีย (นางเอก) เป็นหัวหน้าในภาพยนตร์เรื่องเวสต์ไซด์สตอรี (Westside Story) มากกว่าบทละครโรมิโอ-จูเลียต ผู้ชมหลายคนที่เคยอ่านหรือเรียนบทละครนี้มาก่อนต่างแสดงสีหน้าที่ผิดหวัง และพูดกันเป็นเสียงเดียวว่า "It was alright" "It was not great" (ซึ่งที่นั่น... อาจจะเป็นอย่างนั้น) แม้ว่าผู้แสดงทุกคนจะแสดงดีเพียงใดก็ตาม

อุบัติเหตุของวัยเกษียณอายุ

พัชรี ศรีพิทักษ์กุลวิไล

กณะรัฐศาสตร์ ม.ร.

30 กันยายน เพิ่งผ่านไป บางหน่วยงานปลดเกษียณกันเมื่ออายุ 56 ปี หลายหน่วยงานโดยเฉพาะในภาคราชการ รัฐบาลก็จะเกษียณจะทุกแห่งที่ไว้ที่ปลดเกษียณกันเมื่ออายุ 60 ปี ส่วนที่ว่าจะมีการต่ออายุการทำงานให้ถือยาวออกไปอีกนั้น ก็อาจมีได้ ซึ่งเป็นส่วนหนึ่งที่ควรนำไปกว่าคนปกติทั้งหลายทั้งปวง

ที่ออกจะรู้สึกเป็นห่วงกันอยู่บ้างก็คือว่า ท่านเตรียมตัวเตรียมใจไว้พร้อมแล้วหรือยัง เมื่อวันนั้นมาถึง

คนที่เคยทำงานหนักคิดก่อนมาเป็นเวลานาน ถ้าจะหยุดโดยไม่ทำอะไรเลยอย่างกะทันหันอาจปรับตัวปรับใจไม่ทัน บางคนอาจเจ็บป่วยและพลอยอับเฉา อายุสั้นไป ฉะนั้น จึงมีการทดลองกันว่าบรรดาผู้เกษียณอายุควรจะทำงานต่อไปอีกหรือไม่ ถ้าทำ ทำอะไร จึงจะดีและเหมาะสม ซึ่งบางท่านอาจจะต้องขอเวลาศึกษาหาข้อตอบอยู่นาน

บางหน่วยงานจัดให้มีการพูดคุยกันถึงเรื่องสิทธิและผลประโยชน์ที่จะพึงได้รับจากนายจ้าง โดยชี้แจงกันอย่างละเอียดว่าจะได้อะไรบ้าง จะได้เมื่อไร ต้องเสียภาษีเท่าใด หักกลบบนหนี้ ที่มีอยู่เกี่ยวกับหน่วยงาน จะเหลืออีกมากน้อย การไปจัดนิเทศในวาระสุดท้ายนี้ ช่วยให้พนักงานก่อนคลายความกังวลและความกังวลใจลงได้มาก

การที่ท่านได้พูดสำหรับนาระนาบนั้นทั่วกรรจนมา ขอบจนวาระของการเกษียณอายุงาน กันว่าท่านได้ประสบประศองชีวิตมาได้ตลอดตลอดกับ ผลงานที่เป็นกุศลกรรมที่ท่านได้กระทำบ้างที่ดูเกือบจะไว้แก่ขจิตบ้านเมืองเป็นอนนทประกรว ในกรมที่ท่านอยู่ในวัยสูงอายุเช่นนี้ ปรารถนาที่จะให้ท่านใช้ชีวิตในบั้นปลายอย่างสันติสุข ปลอดภัย ปลอดแสด้วจากอุบัติเหตุอันครวญใด ๆ

ผู้สูงอายุมีโอกาสสูงที่สุดที่จะเกิดอุบัติเหตุได้ ทั้งภายในบ้านและตามท้องถนน หรือภายนอกบ้าน เมื่อผู้สูงอายุได้รับอุบัติเหตุแล้วจะเกิดผลเสีย หรือเป็นอันตรายได้อย่างมากยิ่งกว่าคนในวัยอื่น ๆ การแก้ไขรักษาพยาบาลก็มีความยุ่งยาก การที่จะหายจากผลของอุบัติเหตุก็มีอย่างเชื่องช้า ต้องกินเวลานานโรคแทรกซ้อนเกิดขึ้นได้ง่าย และทำให้ผลจากอุบัติเหตุซึ่งแม้จะมีเพียงเล็กน้อยกลับรุนแรง รวดหนักขึ้น อุบัติเหตุของผู้สูงอายุจึงนับได้ว่าเป็นปัญหาอย่างมากรวมทั้งในด้านส่วนตัวของผู้สูงอายุเอง เป็นปัญหาของครอบครัว การเศรษฐกิจและสังคมด้วยการหาทางป้องกันไม่ให้เกิดอุบัติเหตุขึ้นกับผู้สูงอายุ จึงเป็นเรื่องสำคัญอย่างยิ่ง

อุบัติเหตุที่จะเกิดขึ้นกับผู้สูงอายุเท่าที่ได้พบเห็นเป็นส่วนใหญ่ ได้แก่ หกล้ม ลกบันได ลกจากที่สูง ไฟไหม้ น้ำร้อนลวก ถิ่นยาผิด อุบัติเหตุบนท้องถนนหรือถูกรถชน อุบัติเหตุที่ศีรษะ กระดูกหัก และการเกิดบาดแผลต่าง ๆ

นอกจากชีวิตความเป็นอยู่และสภาพแวดล้อมต่าง ๆ ที่เป็นสาเหตุให้เกิดอุบัติเหตุในผู้สูงอายุได้ง่ายแล้ว ต้นเหตุสำคัญคือสภาพความเปลี่ยนแปลงอันเกิดขึ้นทางร่างกายและจิตใจ ซึ่งเกี่ยวข้องกับกรรับรู้ความรู้สึกต่าง ๆ ที่มีผลไปอย่างมากเมื่อเข้าสู่วัยสูงอายุ

เนื่องจากความเปลี่ยนแปลงที่เกิดขึ้นกับผู้สูงอายุเป็นไปในด้านความเสื่อมโทรม จึงทำให้เกิดอุบัติเหตุได้ง่าย ความเปลี่ยนแปลงที่เกิดขึ้นมีดังนี้

ตา สายตาของผู้สูงอายุจะลดลง ทำให้มองเห็นไม่ชัดจน สายตาเปลี่ยนเป็นสายตายาว ไม่อาจมองเห็นตัวหนังสือหรือเห็นของที่อยู่ใกล้ ๆ ได้ชัดจน แก้วตาหรือเลนส์ของลูกตาขุ่นมัวไปทำให้เกิดต้อกระจก จะเห็นสิ่งใดได้ก็ต่อเมื่อมีแสงสว่างมาก ๆ ถ้าแสงสว่างน้อยหรือมีแสงสลัว ๆ จะมองเห็นสิ่งต่าง ๆ ไม่ชัดจน ถ้ามืดของ

ลูกตาที่จะลอกตาเสื่อมไป การมองเห็นภาพที่เคลื่อนไหวไปมาทำให้มองตามไม่ค่อยทัน ในที่ซึ่งมีคนมาก ๆ เดินขวักไขว่ ยวดยานที่แล่นไปมารวดเร็ว หรือเวลาชมการแสดงและภาพยนตร์มักทำให้ผู้สูงอายุรู้สึกเวียนศีรษะ หน้ามืดได้ง่าย ๆ

หู รับฟังเสียงได้ไม่ชัด หูอาจติ่ง หรือหูหนวกจนอาจไม่ได้ยินเสียงใด ๆ ทั้งนี้ เป็นผลเนื่องมาจากความเสื่อมของระบบประสาทรับเสียง

อวัยวะรับความรู้สึกทรงตัว ซึ่งอยู่ในหูชั้นในเริ่มเสื่อมไป เนื่องจากการมีเลือดมาเลี้ยงน้อย การเปลี่ยนอิริยาบถต่าง ๆ เมื่อเร็วบ้างช้าเล็กน้อยก็จะทำให้หมุนงง วิงเวียนศีรษะหรือเป็นลมหน้ามืดได้ง่าย ๆ

กล้ามเนื้อ เริ่มเหี่ยว เล็ก สิบ และหมดกำลังไป ทำให้ไม่อาจทำงานหนักได้ ความไวของไวลดน้อยลง เชื่องช้า เหนื่อยง่าย ถ้ายังไม่ค่อยได้ออกกำลังกาย หรือได้แต่นั่ง ๆ นอน ๆ ด้วยแล้ว กล้ามเนื้อก็จะหมดกำลังไปมาก

กระดูก กระดูกผู้สูงอายุจะเสื่อมไป จากการมีธาตุแคลเซียมในกระดูกกระดูกน้อยลง ทำให้กระดูกบาง เปราะ และไม่แข็งแรง เมื่อได้รับอุบัติเหตุเพียงเล็กน้อยก็อาจหักได้ง่าย

ข้อต่าง ๆ เมื่ออายุมากขึ้นบรรดาข้อต่าง ๆ จะเกิดความเสื่อมโทรม เกิดข้ออักเสบเรื้อรังทำให้ขัด ปวด เมื่อย หรือข้อแข็ง การเคลื่อนไหวเปลี่ยนอิริยาบถไม่ได้ดี

อาหารและความอ่อนเพลีย ผู้สูงอายุมักเบื่ออาหาร ระบบการย่อยอาหารไม่ดี และการดูดซึมอาหารที่ย่อยแล้วเข้าสู่กระแสเลือดไม่ดีเต็มที่ ทำให้ร่างกายขาดอาหาร เกิดความอ่อนเพลีย ปวดประสาทมักอัมสมจากการขาดวิตามินบี ถ้ามืดเนื้อหมดกำลัง และประกอบกับความอ่อนเพลียที่จะเกิดจากเหตุต่าง ๆ เช่น นอนน้อยหรือนอนไม่หลับ ขาดการออกกำลังกาย และเหตุอื่น ๆ เป็นเหตุให้การออกกำลังกายหรือการเปลี่ยนอิริยาบถไม่ได้ดีขึ้น

แรงดันเลือดสูง มักมีใต้นผู้สูงอายุ จากการที่มีหลอดเลือดแข็งตัวจากผลของการเปลี่ยนแปลงความวัย การเปลี่ยนอิริยาบถเร็ว ๆ จากนอนเป็นนั่ง หรือจากนั่งเป็นยืน หรือการเปลี่ยนแปลงท่าใด ๆ จะทำให้แรงดันเลือดสูงได้ทันที ทำให้เกิดหน้ามืดได้เสมอ

ความผิดปกติของหัวใจและหลอดเลือด จะเกิดขึ้นจากความเสื่อมโทรมตามวัย ทำให้เลือดไปเลี้ยงสมองลดน้อยลง ผู้สูงอายุจะมีความรู้สึกนึกคิดช้า การเคลื่อนไหวช้า และเป็นลมได้ง่าย ๆ

สมอง มีการเปลี่ยนแปลงไปจากเดิมของเซลล์ประสาท และการขาดเลือดไปเลี้ยงสมอง ทำให้เกิดความไม่สัมพันธ์กันระหว่างการออกคำสั่งของสมอง และการรับคำสั่งของกล้ามเนื้อและข้อต่าง ๆ นอกจากนั้นความเสื่อมของสมองอาจทำให้มีการผลิตผลอสติไปได้น้อย ๆ การตัดสินใจไม่ถูกทำให้เกิดอุบัติเหตุได้ง่ายที่สุด

จากการเปลี่ยนแปลงดังกล่าวทำให้ผู้สูงอายุเกิดอุบัติเหตุ

หกล้ม จะเกิดขึ้นกับผู้สูงอายุได้ง่าย และจะพบได้บ่อย ๆ จากการหกล้มนี้จะทำให้มีกระดูกหักเกิดบาดแผล และอาจมีอุบัติเหตุที่ศีรษะ การที่ผู้สูงอายุหกล้มง่ายเป็นผลจากการทรงตัวไม่ดี เมื่อขึ้นหรือพลาถหรืออยู่ในท่าผิดลักษณะเล็กน้อยก็อาจล้มได้ทันที ความสัมพันธ์ระหว่างสมองกับกล้ามเนื้อไม่สัมพันธ์กัน จะเห็นได้ว่าผู้สูงอายุจะทำสิ่งใดเร็ว ๆ สมองคิดจะทำและออกคำสั่งให้มีการเคลื่อนไหว แต่คนชมเขาจะเคลื่อนไหวช้ากว่าที่คิด เช่น เดินขึ้นบันได เดิน พกแก้วเดิน ข้างจะไม่ก้าวส่วนตัวจะโยกเยก ทำให้เกิดทำ จึงเซและล้มลง พอพลาถท่าหรือล้มล้ม

เมื่อไม่แข็งแรง ข้อต่าง ๆ เคลื่อนไหวไม่ได้ จึงยังไม่ค่อยทำให้ล้มลงได้ง่ายที่สุด

การมีสายตาไม่ดีคือด้วย เวลาเดินจึงเหมือนเดินลงต่ำหรือขึ้นสูง มีสิ่งใดขวางทางอยู่อาจเดินสะดุด บังตาเป็นที่มีมืดหรือสว่างไม่พอก็จะบังทล้ามได้ง่ายขึ้นอีก บาดแผล เกิดขึ้นได้จากผลของอุบัติเหตุต่าง ๆ ผิวหนังของผู้สูงอายุจะบางไป ความยืดหยุ่นไม่ดี และไขมันใต้ผิวหนังลดน้อยลงไปมาก การได้รับอุบัติเหตุเพียงเล็กน้อยก็เกิดบาดแผล แม้เพียงได้รับความกระทบกระเทือนเบา ๆ ก็ จะเห็นมีรอยฟกช้ำน้ำเขียว จากการแตกแยกของหลอดเลือดฝอยที่ผิวหนัง บาดแผลอาจเกิดได้ง่ายจากการหกล้มจากการใช้ของมีคม หรือปลายแหลม การเดินสะดุด แม้แต่การคลืบมือ เียบเท้า โกงหนวด ก็อาจผลอดัดหรือทำมีบาดแผลได้

เมื่อเกิดบาดแผลแล้วจะหายช้ามาก เนื่องจากการมีเลือดมาเลี้ยงผิวหนังน้อย ความต้านทานต่อเชื้อโรคน้อย การขาดอาหารและขาดการเคลื่อนไหวต่าง ๆ ทำให้แผลหายช้ามากยิ่งขึ้น

กระดูกหัก เป็นผลจากการหกล้ม ลกจากที่สูง ลกบันได หรือแม้แต่นางกริ่งอาจตกจากเกอี่ ม้านั่งหรือเตียงนอน เกอมีเหมือนกันที่ผู้สูงอายุมาก ๆ นอนบนแคร่ยกพื้นสูงไม่ถ่วงถ่วง หรือบนที่นอนหนา ๆ ที่วางอยู่บนพื้นห้องซึ่งตกลงมาแล้วแขนขาหักได้ ทั้งนี้ เพราะกระดูกของผู้สูงอายุบางและเปราะง่ายมาก

เมื่อกระดูกหักแล้วกว่าจะรักษาให้กระดูกติดกันได้ดี ต้องใช้เวลานานมากและนานกว่าคนในวัยอื่นหลายเท่า ไฟไหม้ น้ำร้อนลวก จะพบได้บ่อย ๆ จากการล่นหรือล้มเมื่อเวลาอยู่ใกล้ ๆ เตาไฟ หม้อข้าว หม้อแกง หรือกาบาร้อนถึงผู้ที่ล่นหรือล่นแล้วผลอสติไปทำให้ไฟไหม้ น้ำร้อนลวกหรือไหม้ที่นอนและไหม้ตนเองได้

อุบัติเหตุที่ศีรษะ เป็นผลจากการล่นล้มศีรษะฟาดพื้นเกิดมีบาดแผลที่หนังศีรษะ หรืออาจถึงกับมีมันสมอง กระเทือนมันสมองฟกช้ำ หรือมีเลือดออกในสมอง ที่จะเป็นอันตรายต่อชีวิตได้อย่างมาก

อุบัติเหตุบนท้องถนน จะพบได้ไม่น้อยในผู้สูงอายุจากการหกล้มบนพื้นถนน หรือจากการถูกรถชนขาดพาดหน้าขณะเดินข้ามถนน เนื่องจากการสายตาไม่ดี หูไม่ได้ยินเสียงซัดเจน การตัดสินใจไม่ดี และความเชื่องช้าในการเดินและการที่จะหลบหลีกรถ

การขับรถเอง ผู้สูงอายุจะต้องระมัดระวังในเรื่องการเกิดอุบัติเหตุให้มากที่สุด โดยเฉพาะในปัจจุบันซึ่งจะเห็นได้ว่าทั้งผู้ขับรถและผู้เดินทางมีได้คำนึงถึงมารยาทและกฎจราจรในการใช้รถใช้ถนนให้ถูกต้อง

การหมิ่นยาผิดหรือใช้ยาผิด การหมิ่นยาผิดอาจเกิดขึ้นได้ เพราะสายตาของผู้สูงอายุไม่ดี หรือแสงสว่างไม่พอ ทำให้กลายเป็นกินยาผิดและเกิดเป็นพิษขึ้นได้ นอกจากนั้นด้วยความลุ่มหรือผลอสติ ผู้สูงอายุที่จำเป็นต้องกินยาและกินของ อาจกินยาผิดขนาดโดยขาดไปหรือเกินไป หรือลุ่มกินโดยนึกว่ากินแล้ว ทำให้มีผลเสียในการรักษา และอาจเป็นอันตรายได้ง่ายมาก

ความที่กลัวมากเกินไป ผลเสียจากการได้รับอุบัติเหตุต่าง ๆ จะมีอันตรายได้สูงมากและการรักษาที่ยุ่งยากที่สุด มีใช้แต่ทำนั้นโรคแทรกซ้อนเกิดขึ้นได้มาก ๆ ด้วย เมื่อมีอุบัติเหตุถึงกับล้มหมอนนอนเสื่อ ผู้สูงอายุจะใช้เวลาอนอยู่พักหลายวัน การขาดอาหารจากการเบื่ออาหาร ความอ่อนเพลีย การขาดการออกกำลังกายและขาดการเปลี่ยนอิริยาบถโดยต้องนอนอยู่นิ่ง ๆ ไร้อัน จะแทรกทันที ที่พบมากที่สุดก็คือ ปอดบวม ซึ่งมักจะทำให้อาการทรุดหนักมากที่สุด

การป้องกันที่จะไม่ให้ผู้สูงอายุได้รับอุบัติเหตุ จำเป็นจะต้องมีการร่วมมือกันของผู้สูงอายุทุกท่านในบ้าน และคนอื่น ๆ ในชุมชนที่อาศัยอยู่ หรือผู้สูงอายุที่ได้รับ



รายการโทรทัศน์การศึกษา ภาคพิเศษ
ระหว่างวันจันทร์ที่ 27 ตุลาคม - วันอาทิตย์ที่ 2 พฤศจิกายน
2529

ทางสถานีโทรทัศน์ดี กองทัพบก ช่อง 7

วันจันทร์ที่ 27 ตุลาคม 2529

- 18.30 น. รายการกีฬาปริทัศน์
เรื่อง เทนนิส ตอน 1
โดย อ.สุภนิตย์ วงมาสังการ
- 19.00 น. รายการมหาวิทยาลัยปริทัศน์
เรื่อง การแข่งขันกีฬามหาวิทยาลัย ครั้งที่ 15

วันอังคารที่ 28 ตุลาคม 2529

- 18.30 น. รายการไกลตัว
เรื่อง จิตวิทยาสังคมเกี่ยวกับวินัยของคนในสังคม
โดย ศ.สุวิไล เรืองวัฒนสุข
รศ.ดร.ธีระพร สุวรรณไธ
- 19.00 น. รายการห้องสมุดทางอากาศ
เรื่อง สุสานหลวง ร.5
โดย สมจิต เกิดประสงค์
ศาสตราจารย์ ดร. อารยา อารยางกูร

วันพุธที่ 29 ตุลาคม 2529

- 18.30 น. รายการกีฬาปริทัศน์
เรื่อง เทนนิส ตอน 2
โดย อ.สุภนิตย์ วงมาสังการ
- 19.00 น. รายการของชำร่วย
เรื่อง ความรัก ความเข้าใจ
โดย ศ.ดร.นิภา แก้วศรีงาม

วันพฤหัสบดีที่ 30 ตุลาคม 2529

- 18.30 น. รายการเพื่อเด็กและเยาวชน
เรื่อง ไขข้อหา
โดย อ.สุภนิตย์ วงมาสังการ
- 19.00 น. รายการสนุกกับภาษาไทย
เรื่อง สนุกกับอักษรไทย
โดย รศ.ดร.นิลดา กาญจนะวรวณ

วันศุกร์ที่ 31 ตุลาคม 2529

- 18.30 น. รายการกีฬาปริทัศน์
เรื่อง วอลเลย์บอล ตอน 1
โดย อ.สุภนิตย์ วงมาสังการ
- 19.00 น. รายการปกิณกะวิทยาศาสตร์
โดย ศ.ดร.ประสาธ สีนคำ

วันเสาร์ที่ 1 พฤศจิกายน 2529

- 18.30 น. รายการเก็บสืบเป็นร้อย
เรื่อง ศรีสังขนาถนครในอุดมคติ
- 19.00 น. รายการนัดพบกับภานา
โดย ศ.ศุภหญิงจินดา ยศสุนทร

วันอาทิตย์ที่ 2 พฤศจิกายน 2529

งดถ่ายทอดรายการกรมพระราชวังมรวรสุดีนาท



จานรับสัญญาณ จาก ET

ET. มีจริงหรือไม่?

ศ.ดร.ประสาธ สีนคำ คณะวิทยาศาสตร์

เมื่อกว่า 20 ปีที่แล้ว ข่าว U.F.O. เป็นที่ระทึกขวัญชาวโลกมาก U.F.O. ย่อมาจาก Unidentified Flying Object หรือที่เรียกชื่อเป็นไทย ๆ ว่า จานบิน หรือ จานบินพื้นฐานความเชื่อที่ว่า สิ่งมีชีวิตอยู่บนดาวดวงอื่น (ต่อไปจะขอเรียกว่า Extra Terrestrial, E.T.) อีกร และน่าจะมีความเจริญมากจนสามารถส่งยานมาศึกษาความเป็นอยู่ของมนุษย์ได้ จะเป็นด้วยอุปาทานหรืออะไรก็ตามมันถ่าภาพ U.F.O. ได้ทั่วไปในสหรัฐอเมริกา เช่น โอไฮโอ เพนซิล หรือจอร์เจีย หรือแม้แต่ในอาร์เจนตินา บราซิล ฝ่ายวิทยาศาสตร์ปลดปล่อยแห่งชาติสหรัฐนั้น คงหาไม่ได้ที่จะมีข่าวว่า มีจานบินส่วนตัวเหมือนเห็นอวกาศก่อน และไว้ศาสตร์ของตน ได้ทุ่มทุนวิจัยจำนวนมากในช่วงนั้น แต่โครงการวิจัย U.F.O. ก็ไม่ได้ขึ้นต้นการพบจานบินดังกล่าว

ความเชื่อเรื่องมี ET นอกโลกยังฝังใจมนุษย์เรื่อยมา ซึ่งอาจจะแสดงออกในรูปแบบของจินตนาการ อย่างเช่นในภาพยนตร์เรื่อง อี ที เพื่อนรัก หรือที่เป็นข่าวเมื่อเร็ว ๆ นี้ว่า เจ้าครูของวันอังคารที่ 23 กันยายน 2529 ประชาชนนับพันใน 5 ชาติ ยุโรปเห็นจาน U.F.O. ด้วยตา ในเรื่องการค้นหา ET นี้ NASA กำลังของงบประมาณ 75 ล้านดอลลาร์สหรัฐ โดยจะเริ่มในปี 2531 เพื่อค้นหาสัญญาณจาก ET. นอกโลก การที่ซึ่งงบประมาณไม่มากนักก็เพราะว่า ความเจริญทางด้านสื่อสารและ

3มิติกับวิทยาศาสตร์

เทคโนโลยีปัจจุบันมีมากพอที่จะติดตั้งเครื่องรับสัญญาณจาก ET ได้ ซึ่งอาจจะอยู่ห่างจากโลกเรา 40 - 50 ปีแสง * * * นั่นคือ อาจจะอยู่คนละกาแล็กซี่ * กับเรา ต่อไปนี้เป็นความคิดเห็นเกี่ยวกับเรื่อง ET. ของนักวิทยาศาสตร์ที่มีชื่อเสียง Carl Sagan แห่ง Cornell University "เราไม่

อยู่ในฐานะที่จะบอกได้ว่า ET. มีรูปร่างอย่างไร นั่นจึงเป็นสิ่งสำคัญมากที่เราจะต้องหาคำตอบ ถ้าจะให้เดาเดาขอเดาว่า ET. คงจะมีรูปร่างไม่เหมือนสิ่งมีชีวิตบนโลก"

Michael Klien แห่ง SETI (Search for Extra Terrestrial Intelligence) ดำเนิน ET. ซึ่งอยู่ห่างจากโลกหลายปีแสง เขาอาจจะไม่เดินทางมาเยือนโลก เพราะต้องใช้เวลานานเดินทางไปกลับหลายร้อยปี น่าจะค้นหาสิ่ง ET. โดยใช้เครื่องมือสัญญาณวิทยุมากกว่า"

Thomas Madenough แห่ง Planetary Society "ET. น่าจะมีทั้งพวกที่เจริญมากและเจริญน้อยกว่าเรา พวกที่เจริญมากกว่าเราคงพยายามที่จะติดต่อสื่อสารกับเราอยู่เหมือนกัน"

Frank Drake แห่ง UC, Santa Cruz "การค้นหา ET. นั้น น่าจะเป็นในรูปเครื่องรับสัญญาณมากกว่าส่งสัญญาณ เพราะในการส่งสัญญาณนั้น สถานีโทรทัศน์ของเรา ทำหน้าที่ได้อย่างดีอยู่แล้ว" หมายความว่า สมมติว่ามี ET. อยู่ห่างจากโลก 20-40 ปีแสง เขาอาจจะกำลังชมละครโทรทัศน์ที่ สุพรรณบุรีเหมือนกันก็ได้

Benjamin Franklin แห่ง UCLA "ไม่เชื่อว่าการค้นหา ET. จะประสบความสำเร็จ เพราะมันเป็นเรื่องที่ทำได้ยาก"

ท่านที่สนใจเกี่ยวกับ ET. คงต้องรอไปอีก บางทีในทศวรรษหน้าอาจจะพอได้คำเรื่อง ET. บ้าง แต่ในปัจจุบันนี้ยังไม่มียุคที่พิสูจน์ว่า ET. มีจริง

* * * ปีแสง คือระยะทางที่เดินตรง (สุญญากาศ) ได้ใน 1 ปี, ความเร็วแสงในสุญญากาศ เท่ากับ 300,000 กิโลเมตร/วินาที

* กาแล็กซี่เป็นส่วนประกอบของเอกภพ กาแล็กซี่ที่เราอยู่มีชื่อว่า ทางช้างเผือก, ระบบสุริยะเป็นส่วนหนึ่งของกาแล็กซี่ทางช้างเผือก.

กฎหมาย ใกล้ตัว

กฎหมายหรือกฎเกณฑ์

ศ. วีระ ไชคณา

คณะนิติศาสตร์

กฎหมาย เป็นกฎเกณฑ์ของสังคม ปกติย่อมมีผลบังคับถึงบุคคลทุกคนในสังคมนั้น เว้นแต่จะมีกฎหมายยกเว้นไว้ โดยที่กฎหมายมีผลบังคับใช้ในปัจจุบันทั้งกฎหมายหลักหรือกฎหมายแม่บท เช่น กฎหมายรัฐธรรมนูญ กฎหมายแพ่ง กฎหมายอาญาและกฎหมายวิธีพิจารณาความต่าง ๆ และกฎหมายรอง ๆ ลงไปเช่น พระราชบัญญัติ พระราชกฤษฎีกา พระราชกำหนด และกฎกระทรวงฯ ซึ่งมักมีมาหลายเหลือเกิน จึงไม่มีทางที่ผู้ศึกษากฎหมายจะศึกษากฎหมายได้ครบถ้วนอย่างลึกซึ้งทุกฉบับ แม้นอนที่สุดหย่อนไม่มีทางที่จะรอบรู้กฎหมายได้ทุกฉบับ นับประสาอะไรกับผู้ที่มีได้ศึกษากฎหมายอะไรก็เฉพาะผู้ที่ไม่มีโอกาสศึกษาเล่าเรียนถึงขนาดอ่านออกเขียนได้

หรือศึกษาเล่าเรียนบ้างแต่อ่าน-เขียนได้บ้างไม่ได้บ้างแล้วย่อมมีโอกาสรู้กฎหมายที่พอช่วยน้อยเต็มที คงมีข้อขัดแย้งอยู่บ้างสำหรับนักโทษหรือตัดสินักโทษบางคนที่เดินเข้าออกในคุกหลายครั้งที่มีผู้สวามิภักดิ์เป็นประจำหลายครั้งไม่เช็ดหลายนั้น ท่านเชื่อไหมว่าเขเหล่านั้นเชี่ยวชาญกฎหมายอาญาบางฐานรวมทั้งขั้นตอนต่าง ๆ ในกระบวนการพิจารณาความอาญาเบื้องต้นมากกว่าผู้ที่ศึกษากฎหมายบางคนเสียอีก ทั้งที่เขาเหล่านั้นแทบจะไม่มีโอกาสศึกษาเล่าเรียนเลย ทั้งนี้เพราะมีโอกาสได้สัมผัสด้วยตนเองซ้ำยังได้รับการชี้แจงจากเพื่อนนักโทษผู้เชี่ยวชาญรุ่นพี่ที่มีประสบการณ์ในการกระทำการศึกษาพิพินกฎหมายมาก่อน ผู้เขียนเคยสัมผัสด้วย! ประทานโทษเคยสัมผัสกับนักโทษและผู้ต้องขังหลายนายในเรือนจำเมื่อครั้งที่ได้มีโอกาสนำนักศึกษา คณะนิติศาสตร์จำนวนหนึ่งไปเยี่ยมชมกิจการเรือนจำหลายแห่ง พยายามตั้งปัญหาเดียวกันเพื่อแสวงหาคำตอบที่ไม่คาดคิดมาก่อนว่าคำตอบนั้นจะกลายมาเป็นความสงสัยหรือเป็นปริศนาในใจของใคร เช่น ถามว่า "คุณถูกคุมขัง คุณเห็นที่ ผิดอะไรไหม? มีใครเห็น?" คำตอบที่ได้รับจากนักโทษ

ถนอมฉันหน่อยน่า

สมิตรา เลี้ยงรักษา
สำนักงานอธิการบดี

ฉันเข้ามาอยู่ที่มหาวิทยาลัยรามคำแหง เมื่อปี พ.ศ.2526
ฉันดีใจมากที่ฉันและพวกเพื่อน ๆ ของฉันได้เข้ามาอยู่ในรั้ว
"มหาวิทยาลัย" ร่วมกับเธอ ฉันพอใจและดีใจมากที่ได้รู้จัก
กับพวกเธอ มันเป็นเรื่องแรกที่ทำให้ฉันรู้จักกับ ความรัก ฉัน
รักเธอมาก ฉันอยากอยู่ใกล้กับเธอตลอดเวลา ฉันเกลียด
วันหยุด เพราะวันหยุดมันทำให้ฉันรู้สึกเหงา หัวเหว่ เพราะ
ฉันไม่ได้ได้อยู่ใกล้กับเธอ ไม่ได้เห็นหน้าเธอ ฉันรู้ว่าฉันขาดเธอ
ไม่ได้ ฉันอยากร้องไห้ ถ้าไม่มีเธอ ฉันรักเธอ ฉันรู้ว่าเธอรัก
ฉัน ฉันรู้ได้จากอาการแสดงออกเมื่อเธออยู่กับฉัน เธอทะนุถนอม
ฉัน เธอเอาใจใส่ฉัน เธอเอาอกเอาใจฉันทุกอย่าง ฉันคิดว่าฉัน
จะอยู่กับเธอให้นานที่สุดจนกว่า... เธอจำเป็นต้องจากฉันไป
ฉันจะขอซื้อตั๋วเครื่องบิน เพราะฉันคิดว่า เธอก็คอนที่ดีที่สุดใน
สำหรับฉัน เธอพอใจฉัน และเธอก็ต้องการเพื่อนรักอย่างฉัน
ด้วย ทุกครั้งเมื่อถึงวัน ที่เรานัดกันเธอต้องรีบมาหาฉัน เธอตรง
ต่อเวลาไม่เคยปล่อยให้ฉันต้องรอแม้แต่นาที

โทรรมขนาดนี้ เธอโทรคุยกับฉันมากใช้ฉันทำงานทั้งวัน ฉัน
ยังไม่เคยบ่นเลย แดมยังแต่งน้ำใจไม่สนใจที่จะบ่าวงถนอมฉัน
เลย งานที่เธอให้ฉันช่วยทำ ฉันก็ทำให้เธอเสมอ เธอเคยคิด
บ้างไหม คิดที่จะเห็นใจ หรือขอแค่เพียงเอาใจใส่กับฉันบ้าง
เปล่า เปล่าเลยไม่เหมือนก่อนนี้เลย

เดี๋ยวนี้ ฉันเกลียดเธอ เกลียดเธอเพราะเธอใจร้ายไม่มี
ความปรานีฉันบ้างเลย มีหน้าซ้ำอ้างมารยาทธรรมฉกรรจ์กับ
ฉัน แล้วยังทำให้ฉันต้องอับอาย เพราะอะไร เพราะเธออด
เสื้อผ้าฉันออกนะซิ เธอถอดออกแล้วเธอก็ปล่อยให้ฉันต้อง
เปลือยอยู่เช่นนั้น ยังไม่พอบางครั้งเธอนึกสนุกขึ้นมา เธอไม่
ถอดเสื้อผ้าออกให้ฉันหรอก แต่...เธอลับกระซอกจนเสื้อผ้า
ฉันฉีกขาดแล้ว แล้วโยนทิ้งกับพื้นหรือนำไปซุกไว้ตามที่เธอ
พอใจ ฉันเบื่อเธอมาก ฉันไม่อยากอยู่กับเธออีกแล้ว คนใจร้าย
ไม่เพียงแต่แค่นี้เธอนึกจะผลัดฉันเธอก็ผลัดฉันโทรรม จนร่าง
ของฉันแทบจะหลุดเป็นชิ้น ๆ หรือบางครั้งเธอก็ใช้มืออัน
แสนชุนของเธอลายความสวยของฉันโดยเธอนึกออกจะขีด
เขียนอะไรบนร่างของฉัน เธอก็ใช้ปากกาขีดเขียนจนร่างของ
ฉันสกปรกสลายไปทั้งตัว เมื่อถึงวันนัดพบกัน เธอก็ปล่อยให้
ฉันกอด กอด แล้วกอดอีก จนฉันรู้สึกรำคาญ นีหรือ นีหรือ
ความรักที่ไม่แน่นอนของเธอ...

นี่แหละค่ะ! เขาทำลายฉัน เขาหาวิธีไม่ไว้ ฉันเป็นส่วน
สำคัญที่ช่วยเขาให้เรียนได้ดี ถ้าเขาทำดีกับฉัน เมื่อเวลาสอบ
เขาจะได้ไม่ต้องกังวลกับตัวฉัน การสอบเขาก็ได้ดี แต่ทุกวันนี้
เขาสอบไม่ได้เขาก็โทษฉัน ตำฉันต่าง ๆ นานา เขาหาวิธีไม่ไว้
เขาเองนั่นแหละทำลายฉันจนฉันไม่สามารถที่จะช่วยเขาให้ได้
ดีเหมือนก่อน

แต่...ฉันก็ยังหวัง หวังที่จะเห็นเขากลับตัวดีและทะนุ
ถนอมฉัน... เขาคิดที่คิดเพื่อนแท้ของเธอเองนี่



“คนเหมือนกัน”

จะก็เขนก็ซากี่คาเห็น
ก็นับเป็นมนุษย์ก็พิสุทธีโส
จะก็เท้าก้าวเดินค่านินไป
ก็นับได้ว่ามีค่าราคาคณ
ถึงพิการเป็นไปไร้น้ำเสียง
ถึงตัวเอียงฉือไม่เท้าข้ามถนน
ถึงไร้แขนไร้ขาพาจรล
ยังมีความเป็นคนสิ้นหัวใจ
หากต่อสู้ชีวิตไม่คิดถอย
ไม่มัวคอยคิดว่าหาคความสดไส
หากลุกขึ้นยืนหยัดพื้นฝ่าไป
ด้วยหัวใจแกร่งกล้าสู้ชน
ขอเป็นแรงใจด้วยช่วยเกือหนูน
เป็นพลังคำจูนพูนสุขสม
ขอวิงวอนท่านทั้งหลายในสังคม
ช่วยเชิดชมเขาเพียงเอียงอย่างคน

ผศ.สมศักดิ์ บัญญะสิทธิ์
คณะศึกษาศาสตร์

กานะเชิงรัฐศาสตร์

Better starve free than be a fat slave.
Aesop
The Dog and the Wolf
Fables (6 th C.B.C.?)
tr. by Joseph Jacobs.

cf. R.T. Tripp, comp., The International Thesaurus of Quotations (Penguin, 1981), p. 229.

“ยอมอดตายอย่างเสรีดีกว่าเป็นทาสที่อ้วน”

อีสป

เรื่อง “สุนัขและสุนัขป่า”

จาก นิทานอีสป (ประมาณ 600 ปีก่อนคริสตกาล)
รวบรวมและเรียบเรียงโดย ดร.บรรพต วีระสัย



เขียนพรกอธิปดีย์ เมื่อกลางเดือนกันยายนที่ผ่านมา
MR KIAUSPETER FURTIENS ประธานอนุชนพรกสถังคม
ประชาธิปไตยแห่งสหพันธัฐาธาณรัฐเยอรมัน (เยอรมัน
ตะวันตก) ได้มาเขียนเขียนพรกอธิปดีย์ ในการนี้ นายวีระ
เชษฐอง กรรมการบริหารพรกฝายการเมือง ซึ่งได้ปฏิบัติ
หน้าที่ในตำแหน่งเลขาธิการพรกอธิปดีย์อยู่ในขณะนั้น
ได้ให้การต้อนรับด้วยมิตรภาพ



'Under stress, market oriented economies fared better than others.'

Bela Balassa

Balassa, B. 'External shocks and policy responses in sub-Saharan Africa, 1973-78', Financial Development, vol. 21/No.1, March 1984, p.10

“ภายใต้ความกดดันต่าง ๆ จากภายนอก ระบบเศรษฐกิจที่ไร้กลไกตลาดได้พิสูจน์แล้วว่าดีกว่าระบบอื่น”

เบลา บาลาสซา

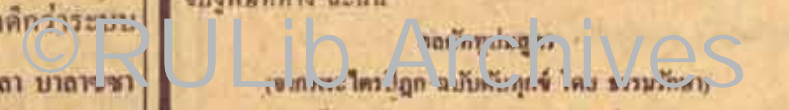
นักเศรษฐศาสตร์ชาวอเมริกัน

เรื่องตลกขบขัน

ศึกษาธรรมผิดเหมือนจับงูพิษที่หาง

พระพุทธเจ้าประทับอยู่ ณ.พระวิหารเชตวัน เมืองสาวัตถี
ได้ตรัสแต่กับภิกษุทั้งหลายว่า
“ภิกษุทั้งหลาย บรูณเปล่านั้นพวกอินธรรมวินัยนี้ ย่อม
เล่าเรียนธรรม คือ สุตตะ (พระสูตร) เศษะ (คำร้อยกรอง)
เวชชากรณะ (คำร้อยแก้ว) คาถา (คำฉันท์) อุทาน (การเปล่ง
คำพูดด้วยความเบิกบานใจ) อิติวุตตกะ (การยกหัวข้อธรรม
ขึ้นอธิบายแล้วสรุป) ชาดก (อดีตชาติของพระพุทธเจ้า) อัป-
ภูตกรรม (ธรรมที่นำอัสขรรย์) เวทลละ (การถาม-ตอบ)
บรูณเปล่านั้น เล่าเรียนธรรมนั้นแล้ว ย่อมไม่ได้
ไตร่ตรองเนื้อความแห่งธรรมนั้นด้วยปัญญา ธรรมเหล่านั้น ย่อมไม่
สมควรแก่บรูณเปล่านั้น เขาเหล่านั้นย่อมเป็นผู้ข่มขู่ผู้อื่น
ไอ้อวด ยกตัว เหตุเพราะเรียนธรรมเหล่านั้นไม่ดี จึงไม่เป็น
ประโยชน์ แต่เป็นไปเพื่อทุกข์สิ้น กาลนาน เพราะเหตุใด?
ภิกษุทั้งหลาย เหมือนบุคคลต้องการหางูพิษ เพื่อเสาะ
หางูพิษอยู่ เขาพบงูพิษตัวใหญ่แล้วเข้าจับที่หางของมัน งูพิษ
ได้แวงก็ตกกลืนถึงคาง หรือทุกข์ปางตาย ช้อนั้นเพราะเหตุ
ใด?
ภิกษุทั้งหลาย การเล่าเรียนธรรมเหล่านั้น ด้วยการไม่
ไตร่ตรองด้วยปัญญา ธรรมเหล่านั้นย่อมก่อให้เกิดทุกข์ เหมือน
จับงูพิษที่หาง ฉะนั้น”

เรื่องตลกขบขัน
เรื่องตลกขบขัน ฉบับนี้ถูกแก้ไขโดย ธรรมวินัย
ห้องศาลธรรมคณะเศรษฐศาสตร์ น.ร.





ขอเชิญชาวรามคำแหง และผู้สนใจ ซื้อ และสั่งจอง ของที่ระลึก "15 ปีรามคำแหง"

เสื้อยืด ราคาตัวละ 100 บาท (ราคาพร้อมค่าส่ง)
สติ๊กเกอร์ ราคาแผ่นละ 5 บาท (ราคาพร้อมค่าส่ง)

ซื้อและสั่งจองได้ที่ หัวหน้าฝ่ายรับสมัคร อาคาร สวป. ชั้น 3 มหาวิทยาลัยรามคำแหง หรือที่สมาคม/ชมรม/ผู้แทนศิษย์เก่า มหาวิทยาลัยรามคำแหง ทั้งในส่วนกลางและส่วนภูมิภาค

สายสัมพันธ์ 15 ปี พี่น้องรามฯ

ใบสมัคร ต่อจากหน้า 1

หัวหน้าฝ่ายรับสมัคร กล่าวถึงการลงทะเบียนของนักศึกษาใหม่ภาค 2/2529 ว่า ย้ำเป็นนักศึกษาใหม่ทั่วไปที่ไม่ได้ใช้สิทธิเทียบโอนหน่วยกิต ที่จะดำเนินการลงทะเบียนพร้อมไปกับการสมัครทางไปรษณีย์ ส่วนนักศึกษาใหม่ที่ใช้สิทธิเทียบโอนหน่วยกิต หรือประเภท 8 ปีสมัครใหม่ หรือประเภทเรียนปริญญาที่สอง ให้ดำเนินการลงทะเบียนในช่วงลงทะเบียน ภาค 2/2529 ของนักศึกษาเก่า ระหว่างวันที่ 12 - 23 ธันวาคม 2529 ซึ่งจะมาดำเนินการด้วยตนเองที่ ม.ร. หรือลงทะเบียนทางไปรษณีย์ภายในวันที่ 13 ธันวาคม 2529 ก็ได้

สมทบทุน ต่อจากหน้า 1

นอกจากรายได้จำนวนดังกล่าว ยังมีของรางวัลสลากกาชาดที่ไม่มีผู้ถูกรางวัล อีก 9 รายการ คือ สลากออมสิน 1,000 ฉบับ เครื่องซักผ้า 1 เครื่อง เครื่องปรับอากาศแยกส่วน 1 ชุด รถจักรยานยนต์ 1 คัน ชุดรับแขก 1 ชุด เครื่องรับโทรทัศน์สี ขนาด 17 นิ้ว 1 เครื่อง เครื่องดูดฝุ่น 1 เครื่อง พัดลมปรับอากาศ 2 เครื่อง และตู้เก็บเอกสาร 1 ตู้ นอกจากนี้ยังมีรายได้ที่เหลือจากการสมทบทุนสลากกาชาดไทยในปีนี้อีก 92,874.53 บาท

ประธานกรรมการจัดงาน

กษัตริย์ ม.ร. ปี 2529 กล่าวว่ สำหรับรางวัลที่ไม่มีผู้รับดังกล่าว และเงินจำนวน 92,874.53 บาทนี้ จะส่งมอบให้มหาวิทยาลัย เพื่อเก็บไว้เป็นรางวัลและเงินทุนสำรองของคณะกรรมการฯ ชุดใหม่ที่จะดำเนินการหารายได้เพื่อสภากาชาดไทยในปี 2530

สำหรับ การสมทบทุนสภากาชาดไทยของมหาวิทยาลัยรามคำแหงในปีนี้ มหาวิทยาลัยได้แจ้งให้สภากาชาดไทยทราบแล้ว และได้ขอพระราชทานพระราชวโรกาสถวายเงินดังกล่าว แต่สมเด็จพระเทพรัตนราชสุดาฯ สยามบรมราชกุมารี องค์อุปนายิกา ผู้อำนวยการสภากาชาดไทยต่อไป

ผู้ว่าฯ กทม. ต่อจากหน้า 1

มหาวิทยาลัยเปิดก็ยังมีที่เรียน ทำให้ไม่เกิดความเครียด ความวิตกกังวล ทั้งยังรู้สึกดีว่า เมื่อเรียนจบเป็นบัณฑิตรวมคำแหงแล้วก็มีความรู้ความสามารถเป็นที่ยอมรับด้วย

"ผมว่ารามคำแหง เป็นสังคมที่ต้องต่อสู้ คือต้องต่อสู้ในการดำเนินชีวิตของตนเอง ต้องบังคับตนเองได้ ต้องเป็นผู้ใหญ่ ต้องมีความรับผิดชอบ เป็นการฝึกตนเองให้สัมพันธ์กับความเป็นกลางและความทุกข์ จะเห็นสิ่งไหนในชีวิตด้วยตนเอง บัณฑิตรวมคำแหงที่ผมพบจึงมักเป็นคนรู้จักเสียสละ และไม่เลื่องลาภ"

ผู้ว่า กทม. ได้แสดงความ

ชื่นชมต่อมหาวิทยาลัยรามคำแหง ในฐานะที่เป็นเวทีประชาธิปไตย โดยฝึกนักศึกษาให้รู้จักบทบาททางการเมืองและประชาธิปไตยอย่างแท้จริง เท่าเทียมกันการสำนึกประชาธิปไตยแก่ประเทศ

พล.ต.จำลอง ศรีเมือง กล่าวอีกว่า เรื่องที่มหาวิทยาลัยน่าจะพิจารณาให้มากที่สุด ทำอย่างไรจึงจะผลิตบัณฑิตสาขาต่างๆ ให้ได้สัดส่วนและตรงกับความต้องการของงาน ซึ่งจะช่วยลดปัญหาการว่างงานของประเทศลงได้มากที่สุด

ผู้ว่า กทม. ได้ฝากข้อคิดถึงผู้เป็นนักศึกษาทุกสอนนั้นว่า จะต้องทำให้ได้ว่า ขณะที่นักศึกษาเคยรณรงค์เรื่องใด เคยพูดถึงสังคมว่าอย่างไร เคยพูดเรื่องการเมืองและการช่วยเหลือประชาชนอย่างไรบ้าง เมื่อจบออกไปก็อย่าลืมคำพูดที่เคยพูดไว้ จะต้องฝึกคุณธรรม เช่นนั้นไว้ให้ได้ตลอดไป

วารสาร ต่อจากหน้า 1

สำหรับคอลัมน์ "ไขปัญหาทางวิชาการ" ในวารสารรามคำแหงฉบับที่ 2 เป็นการตอบคำถามเกี่ยวกับวิชาการที่สอดคล้องกับสภาพเหตุการณ์ปัจจุบัน ด้านกฎหมาย การปกครอง การคลัง และวิทยาศาสตร์ โดยทนายธรรม์ผู้ทรงคุณวุฒิของมหาวิทยาลัยรามคำแหง ส่วนคอลัมน์ "วิจารณ์และแนะนำหนังสือ" อ่านต่อหน้า 11

รายชื่อผู้มีจิตศรัทธาร่วมสมทบทุน เติมนการกุศล "รามคำแหงเฉลิมพระเกียรติ"

ตามที่มหาวิทยาลัยรามคำแหง ได้จัดงานเดินการกุศล "รามคำแหงเฉลิมพระเกียรติ" เมื่อวันที่ 28 กันยายน ที่ผ่านมา เพื่อเป็นการเฉลิมฉลอง "15 ปีรามคำแหง" และเพื่อหารายได้ช่วยเหลือผู้ด้อยโอกาส โดยพระบาทสมเด็จพระเจ้าอยู่หัว นั้น

ในการจัดงานดังกล่าว มหาวิทยาลัยได้รับความร่วมมือจากผู้มีจิตศรัทธาที่บริจาคเงินสมทบทุนเดินการกุศล "รามคำแหงเฉลิมพระเกียรติ" ครังนี้ ที่มีมูลค่าตั้งแต่ 1,000 บาทขึ้นไป และสมทบประกาศเกียรติคุณให้ขรรวมคำแหงทราบทั่วกัน ดังนี้

- | | |
|---|------------|
| 1. นางสมบุญณัฐ สุข คิวฉิม | 10,000 บาท |
| 2. บริษัทไทยแลนด์โทสต์-มิกซ์ดีทอสวีวีวี จำกัด | 3,000 บาท |
| 3. เอส แอนด์ ที อาหารและไอศกรีม สมถวิล | 2,000 บาท |
| 4. ธนาคารทหารไทย สาขาหัวหมาก | 2,000 บาท |
| 5. บริษัท โฟนีสยามโปรดัก จำกัด | 2,000 บาท |
| 6. ส.ประกาศณ์ อวชชัย | 2,000 บาท |
| 7. บริษัท ประชาชน จำกัด | 1,500 บาท |
| 8. ศ.คุณหญิงจันทนา อิศสุนทร | 1,000 บาท |
| 9. สหกรณ์ออมทรัพย์และธนกิจ ม.ร. | 1,000 บาท |
| 10. ธนาคารออมสิน สาขารามคำแหง | 1,000 บาท |
| 11. ร้านสังข์ไพบรณเทวี | 1,000 บาท |
| 12. บริษัทไทยนครพัฒนา จำกัด | 1,000 บาท |
| 13. นายนมิตชัย ลิขิตวานิช | 1,000 บาท |
| 14. ร.ล.ท.กาญจน์พันธ์ วัฒนวิชัย | 1,000 บาท |
| 15. บริษัท สังกิเปเปอร์ จำกัด | 1,000 บาท |
| 16. ห้างหุ้นส่วนจำกัด เทียรชัย | 1,000 บาท |
| 17. บริษัท แสงฟ้าศึกษานิวท์ จำกัด | 1,000 บาท |
| 18. สหกรณ์พัฒนกิจ จำกัด | 1,000 บาท |
| 19. บริษัท ส่งเสริมนครไทย จำกัด | 1,000 บาท |
| 20. บริษัท รุ่งเรืองการพิมพ์ (1977) จำกัด | 1,000 บาท |
| 21. ห้างหุ้นส่วนจำกัด กิ่งจันทร์การพิมพ์ | 1,000 บาท |
| 22. บริษัทโรบลต้า (ประเทศไทย) จำกัด | 1,000 บาท |

มหาวิทยาลัยรามคำแหง ขอขอบคุณในไมตรีจิตของผู้มีอุปการะคุณดังกล่าวมา ณ ที่นี้



16 บินิตินนฯ ผู้แทนศิษย์เก่าคณะนิติศาสตร์ ม.ร. ในกรุงเทพมหานคร รับประทานอาหาร "15 ปีรามคำแหง" เมื่อวันที่ 16 ตุลาคม 2529 ณ ห้องประชุมคณะนิติศาสตร์ ชั้น 4 โดยมี รศ.พรชัย สุวรรณพันธุ์ รองอธิการบดีฝ่ายธุรการ เป็นประธานความรับผิดชอบใน "ข่าวรามคำแหง" ฉบับนี้

<p>หนังสือพิมพ์ข่าวรามคำแหง</p> <p>เจ้าของ มหาวิทยาลัยรามคำแหง</p> <p>บรรณาธิการ นายสมพงษ์ เจริญพันธ์</p> <p>บรรณาธิการผู้ช่วย น.ส.ธิดา วิวัฒน์วาทิน นางนภาพร ชื่นธนาภรณ์</p> <p>กองบรรณาธิการ ศรีธนา สุวรรณสัมพันธ์ โฉมมา สิริโชติ อุตระนันต์ พายุเมธัง นวรัตน์ อิศรางกูร วร มาตอง อิศรา จันทนมีกุล</p> <p>พรรคการเมือง ศุภชัช วณิช พันธ์นง สุวี สันติพันธ์ นพรัตน์ วัฒนประณี สยามรัฐ สิริรัตน์ นพวรรณ พลนพวิ วิชา ธนาฤกษ์มงคล</p>	<p>คณะกรรมการประชาสัมพันธ์</p> <p>นางชิตา ตระณี นาสสุวรรณ นฤ นาสุนทร ไตรธรรม นายสมิทธิ์ นนธ์ารุญ นายเชิด เจริญวิทย์ นายอาทิตย์ แสงโชติ นายสมพงษ์ เจริญพันธ์ นางนภาพร ชื่นธนาภรณ์ นางสุรธิดา วิวัฒน์วาทิน นายรวม นนธ์ นายสมพงษ์ สิริธรรมนันท์</p>	<p>กองจัดการ</p> <p>งานประชาสัมพันธ์ โทร.3180000 โทร 3180001 - 85 ต่อ 184, 185, 128</p> <p>ค่าเช่าที่พิมพ์ (ปีละ 82 ฉบับ ออกทุกวันจันทร์) สมัยกับบัตรคน เล่มปีละ 25 บาท, สมัยกับบัตรปก. ปีละ 100 บาท สมัยกับบัตรคน ได้ด้วยตนเองก็จะมีจัดการ หรือส่งทางปก. ส่งวันไหนม นายรวม นนธ์ จัดการ ขว. รามคำแหงฉบับที่ 1 มหาวิทยาลัยรามคำแหง</p> <p>โทร. 101 80</p> <p>พิมพ์ที่ พล.ร.วิเศษพิมพ์ โทร.5850508</p>
--	---	---