



# ข่าวรามคำแหง

• เป็นสื่อกลางระหว่างมหาวิทยาลัยกับนักศึกษา • รู้จักออกัส ดีใจดีศึกษา บูชาพ่อขุน สบองคนชาติ •

**ฉบับที่ ๑๕**  
ปีที่ ๑๙

วันจันทร์ที่ ๑๔ สิงหาคม ๒๕๓๒  
ราคา ๗๕ สตางค์

ในฉบับ.พบอาจารย์ผู้สอน PS 103 หน้า 3 ■ เชื้อน้ำโจน.ก่อนจะเป็นตำนาน หน้า 6 ■ การตรวจสอบหลักสูตรด้วยคอมพิวเตอร์ หน้า 7



**พบปลัดทรวงฯ** เมื่อวันที่ 2 สิงหาคม 2532 อธิการบดี และ รองอธิการบดี มหาวิทยาลัยรามคำแหง ได้เข้าพบ ศาสตราจารย์ ดร. วิจิตร ศรีสอาน ปลัดทรวงมหาวิทยาลัย เพื่อรับทราบนโยบายและ ข้อคิดเห็นอื่น ๆ ในการบริหารมหาวิทยาลัย



**สัปดาห์วันพี'32** ของศาสตราจารย์สุภกิต์ ศิรินิล อธิการบดี มหาวิทยาลัยรามคำแหง เป็นประธานเปิดงาน "สัปดาห์วันพี'32" ซึ่ง จัดโดยคณะนิติศาสตร์ เมื่อวันที่ 7 สิงหาคม 2532 ณ ห้องประชุมคณะ นิติศาสตร์ ชั้น 3

### คณะวิทยาฯ ร่วมจัดงานสัปดาห์วิทยาศาสตร์แห่งชาติ

คณะวิทยาศาสตร์ ร่วมกับกระทรวงวิทยาศาสตร์ฯ และหน่วยงานที่เกี่ยวข้องจัดสัปดาห์วิทยาศาสตร์แห่งชาติ วันที่ 16-24 สิงหาคม 2532 และปีนี้อาจารย์คณะวิทยาศาสตร์ รามคำแหง ได้รับคัดเลือกเป็น ครูวิทยาศาสตร์ดีเด่นระดับอุดมศึกษา

รองศาสตราจารย์มานพ พราหมณ์โชติ คณบดีคณะวิทยาศาสตร์ แถลงแก่ "ข่าวรามคำแหง" ว่า ในโอกาสสัปดาห์วิทยาศาสตร์แห่งชาติปีนี้ คณะวิทยาศาสตร์ร่วมกับกระทรวงวิทยาศาสตร์ เทคโนโลยีและการพลังงาน พร้อมทั้งหน่วยงานที่เกี่ยวข้องกับกิจการด้าน วิทยาศาสตร์และเทคโนโลยี ทั้งภาครัฐบาลและเอกชน จัดกิจกรรม เนื่องในสัปดาห์วิทยาศาสตร์แห่งชาติ ดังนี้ *อ่านต่อหน้า 12*

### เพิ่ม BARCODE หลังเปิดประจำตัว เม.ศ. ก่อประโยชน์ในการตรวจสอบต่าง ๆ

มหาวิทยาลัยรามคำแหง ได้ดำเนินการเพิ่มเติม BARCODE บริเวณส่วนล่างด้านหลังบัตร ประจำตัวนักศึกษา ลักษณะของ BARCODE เป็นแถบรหัสจาก คอมพิวเตอร์ ซึ่งจะช่วยให้ นักศึกษาเกิดความสะดวกในการติดต่อตรวจสอบกับงานในระบบ คอมพิวเตอร์ของมหาวิทยาลัย ด้านต่าง ๆ เช่น การตรวจสอบ ผลการสอบ การตรวจสอบ ตารางสอบได้ การตรวจสอบ ประวัตินักศึกษา และอื่น ๆ การติดแถบรหัสดังกล่าว เริ่มต้นดำเนินการแก่นักศึกษาใหม่

### อาจารย์รามฯ ได้รับเลือกเป็นครูวิทยาศาสตร์ดีเด่น

ชาวจากคณะวิทยาศาสตร์ แจ้งว่า รองศาสตราจารย์ ดร.ประสพ สืบคำ อาจารย์ภาควิชาฟิสิกส์ ได้รับพิจารณาคัดเลือกจาก สมาคม วิทยาศาสตร์แห่งประเทศไทย (สาขาครูวิทยาศาสตร์) ให้เป็น ครู วิทยาศาสตร์ดีเด่นระดับอุดมศึกษา ประจำปีนี้ ซึ่งรองศาสตราจารย์ ดร.ประสพ สืบคำ จะรับโล่เกียรติยศจากผู้แทนพระองค์พร้อมเงิน รางวัล ในวันวิทยาศาสตร์แห่งชาติ (18 สิงหาคม 2532)

สำหรับ รศ.ดร.ประสพ สืบคำ ปัจจุบันดำรงตำแหน่งหัวหน้า ภาควิชาฟิสิกส์ คณะวิทยาศาสตร์ มหาวิทยาลัยรามคำแหง อายุ 39 ปี เป็นคนจังหวัดนครราชสีมา สำเร็จการศึกษาในระดับปริญญาตรี กศบ. (เกียรตินิยม) จาก มศว.ประสานมิตร ระดับปริญญาโท วท.ม. (ฟิสิกส์) จากจุฬาลงกรณ์มหาวิทยาลัย และ M.S.(Physics) จาก Indiana University และระดับปริญญาเอกจาก Arizona State University สหรัฐอเมริกา

นอกจากรับผิดชอบด้านการสอน ยังทำหน้าที่เผยแพร่ความรู้ วิทยาศาสตร์แก่ประชาชนโดยเป็นกรรมการจัดทำรายการ "3 นาทีกับ วิทยาศาสตร์" ของคณะวิทยาศาสตร์ และผลิตรายการ "วิทยาศาสตร์ น่ารู้" และ "ปกิณกะวิทยาศาสตร์" ร่วมกับสำนักเทคโนโลยีการศึกษา รายการเหล่านี้เป็นส่วนหนึ่งของรายการโทรทัศน์การศึกษา ม.ร.

สำหรับรายละเอียดอื่น ๆ ที่เกี่ยวกับการได้มาซึ่งรางวัลนี้ และ ผลงานของครูวิทยาศาสตร์ดีเด่นท่านนี้ "ข่าวรามคำแหง" จะได้ไป สันทนาและนำมาเผยแพร่ในฉบับหน้า



### ถวายพระพรชัยมงคล วันเฉลิมพระชนมพรรษาฯ

ในโอกาสวันเฉลิมพระชนม- พรรษาสมเด็จพระนางเจ้าพระบรม ราชนินนาถ วันที่ 12 สิงหาคม 2532 คณะผู้บริหารมหาวิทยาลัยราม- คำแหง ได้เข้าเฝ้าทูลละอองธุลี- พระบาท เพื่อน้อมเกล้าฯ ถวาย พระพรชัยมงคล เมื่อวันที่ 11 สิงหาคม 2532 เวลา 16.30 น. ณ ศาลาดุสิตาลัย สวนจิตรลดา

### คณะมนุษยศาสตร์จัดนิทรรศการ "มนุษย์และสิทธิมนุษยชน"

เนื่องในโอกาสครบรอบ 200 ปี แห่งการปฏิวัติของประเทศฝรั่งเศส คณะมนุษยศาสตร์ มหาวิทยาลัยรามคำแหง ร่วมกับ สำนัก ทูตวัฒนธรรมฝรั่งเศส จะจัด นิทรรศการเรื่อง "มนุษย์และ สิทธิมนุษยชน" ในวันที่ 17 สิง- ทาคม 2532 ณ บริเวณห้องโถง ชั้น 1 อาคาร 2 คณะมนุษย- ศาสตร์ และมีกรบรรยาย/อภิ- ปราย ณ ห้องประชุมชั้น 2 อาคาร 2 คณะมนุษยศาสตร์ ตามกำหนด การ ดังนี้

09.00-10.00 น. **วิทยากร :** Mr. Jacques REVEL ศาสตราจารย์ ผู้เชี่ยวชาญเรื่องประวัติศาสตร์ คริสตศตวรรษที่ 18 จาก Ecoles des Hautes Etudes en Sciences Sociales กรุงปารีส

10.00-11.00 น. **วิทยากร :** รศ.ดร.โดทม อารีญา ที่ปรึกษา สมาคมสิทธิเสรีภาพของประชาชน อาจารย์คณะวิศวกรรมศาสตร์ จุฬาฯ รศ.ดร.โกลิน พูลกุล รอง- อธิการบดีฝ่ายวิชาการ และอาจารย์ คณะนิติศาสตร์ ม.ร.

◀ **ลงทะเบียน** มหาวิทยาลัยรามคำแหง ลงทะเบียน สอบซ่อมของภาค 2, ภาค ฤดูร้อน 1, 2 ปีการศึกษา 2531 ระหว่างวันที่ 9-14 สิงหาคม 2532 (เว้นวันที่ 12 สิงหาคม 2532) รามคำแหง และ รามคำแหง 2

### คณะรัฐศาสตร์ปฐมนิเทศนักศึกษาใหม่

คณะรัฐศาสตร์ ม.ร. จะจัดปฐมนิเทศนักศึกษาใหม่คณะรัฐ- ศาสตร์ในวันที่ 17 สิงหาคม 2532 เวลา 09.15-12.15 น. ณ อาคาร PBB 201 (รามคำแหง 2) เพื่อแนะนำการเรียนการสอน การให้บริการของ คณะฯ และวิธีการเรียนแก่นักศึกษาใหม่ ตามรายละเอียด ดังนี้ 09.15-09.30 น. คณบดีคณะรัฐศาสตร์กล่าวเปิดงาน *อ่านต่อหน้า 12*





สัมมนา คณะมนุษยศาสตร์ ม.ร. จัดสัมมนาเรื่อง "การพัฒนาตำรารูปแบบที่เหมาะสมกับมหาวิทยาลัยรามคำแหง" เมื่อวันที่ 4-6 สิงหาคม 2532 ณ ห้องประชุมชั้น 2 อาคาร 2 คณะมนุษยศาสตร์



สัปดาห์ห้องสมุด สำนักหอสมุดกลาง ม.ร. จัดงาน "สัปดาห์ห้องสมุด" ระหว่างวันที่ 7-11 สิงหาคม 2532 ณ ห้องสมุดวิทยาเขตรามคำแหง 2 (อาคาร PRB ชั้น 5)



แสดงความยินดี รองศาสตราจารย์ฉพร ดำรงศิริ รองประธานคณะกรรมการประชาสัมพันธ์ และนาย รวย นงนุช หัวหน้างานประชาสัมพันธ์ ร่วมแสดงความยินดีในโอกาสครบรอบ 43 ปีหนังสือพิมพ์บางกอกโพสต์ เมื่อวันที่ 1 สิงหาคม 2532



นิทรรศการ ชมรมนิติศาสตร์และกลุ่มกฎหมาย ร่วมจัดนิทรรศการทางวิชาการในโอกาสวันรพี ระหว่างวันที่ 7-11 สิงหาคม 2532 ณ ได้อาคาร SAB

### จำหน่ายหนังสือ 'รพีรำลึก'32'

ในโอกาสวันรพี (7 สิงหาคม 2532) ซึ่งเป็นการน้อมรำลึกถึงพระบิดาแห่งกฎหมายไทย คณะนิติศาสตร์ มหาวิทยาลัยรามคำแหง ได้จัดทำหนังสือรพีรำลึก'32 และสติ๊กเกอร์วันรพี จำหน่ายแก่นักศึกษาและผู้สนใจ สำหรับหนังสือรพีรำลึก'32 มีเนื้อหาทางวิชาการที่น่าสนใจ อาทิ

- บทความทางกฎหมายโดยคณาจารย์ผู้ทรงคุณวุฒิ
- แนวคำถามวิชาปริญญ์พร้อมเฉลยคำตอบ
- แนวคำถามวิชาอัตรีย์พร้อมเฉลยคำตอบ
- ประมวลกฎหมายแพ่งและพาณิชย์ว่าด้วยหุ้นส่วนบริษัท (LA 308) ที่มักจะออกข้อสอบเป็นประจำ โดยคณาจารย์ผู้บรรยายวิชา LA 308

นักศึกษาที่สนใจหนังสือรพีรำลึก'32 และสติ๊กเกอร์ติดต่อซื้อได้ที่ ประชาสัมพันธ์คณะฯ และห้องแนะแนวการศึกษาและอาชีพ ชั้นล่าง ด้านหน้าคณะนิติศาสตร์ โดยจำหน่ายหนังสือในราคาเล่มละ 40 บาท สติ๊กเกอร์แผ่นละ 5 บาท

ข่าวโดยสรณีย์ เตชะเสน

### นิทรรศการซีเกมส์ ครั้งที่ 15

ศูนย์นันทนาการ งานบริการและสวัสดิการนักศึกษา กองกิจการนักศึกษา ขอเชิญอาจารย์ เจ้าหน้าที่ และนักศึกษา เข้าชมโครงการ "นิทรรศการซีเกมส์ ครั้งที่ 15" ชมข่าวสารการกีฬา การถ่ายทอดสดทางโทรทัศน์จากมาเลเซีย, วี.ดี.โอ. กีฬาที่น่าสนใจและสมัครเป็นสมาชิกชมรมกีฬาของมหาวิทยาลัยรามคำแหง ระหว่างวันที่ 24-31 สิงหาคม 2532 เวลา 09.00-16.30 น. ณ อาคารกีฬาสาธิต



อภิปราย คณะนิติศาสตร์ ม.ร. จัดอภิปรายในวันรพี เมื่อวันที่ 7 สิงหาคม 2532 เรื่อง "ดุลพินิจในการเลือกใช้หลักนิติศาสตร์หรือหลักรัฐศาสตร์ในการแก้ไขปัญหาบ้านเมือง" โดยผู้อภิปรายประกอบด้วย ศ.ดร.ชัยอนันต์ สมุทรวณิช นายสมัคร สุนทรเวช ศ.ดร.วิษณุ เครืองาม และ รศ.พูนศักดิ์ วรรณพงษ์ ณ ห้องประชุมคณะนิติศาสตร์ ชั้น 3



สินค้าราคาถูก คณะกรรมการสวัสดิการ คณะนิติศาสตร์ ม.ร. จัดจำหน่ายสินค้าราคาถูกประจำเดือนกรกฎาคม เมื่อวันที่ 31 กรกฎาคม 2532 ณ บริเวณที่จอดรถหน้าคณะฯ เพื่อบริการแก่บุคลากรของคณะฯ และชาวรามคำแหง ได้รับความสนใจจากทุกฝ่ายอย่างคึกคัก โดยคณะนิติศาสตร์จะจัดให้มีรายการนี้ขึ้นเป็นประจำเดือน

### ระเบียบมหาวิทยาลัยรามคำแหง ว่าด้วยการสอบเทียบความรู้ภาษาฝรั่งเศสทั่วไป พ.ศ. 2532

โดยที่เป็นการสมควรวางระเบียบว่าด้วยการสอบเทียบความรู้ภาษาฝรั่งเศสทั่วไป

อาศัยอำนาจตามความในมาตรา 14 (1) แห่งพระราชบัญญัติมหาวิทยาลัยรามคำแหง พ.ศ. 2514 สภามหาวิทยาลัยจึงวางระเบียบไว้ ดังต่อไปนี้

ข้อ 1 ระเบียบนี้เรียกว่า "ระเบียบมหาวิทยาลัยรามคำแหง ว่าด้วยการสอบเทียบความรู้ภาษาฝรั่งเศสทั่วไป พ.ศ. 2532"

ข้อ 2 ให้ยกเลิกระเบียบมหาวิทยาลัยรามคำแหง ว่าด้วยการสอบเทียบความรู้ภาษาฝรั่งเศสทั่วไป พ.ศ. 2521

ข้อ 3 ให้ใช้ระเบียบนี้ตั้งแต่ภาค 1 ปีการศึกษา 2532 เป็นต้นไป

ข้อ 4 แบบทดสอบภาษาฝรั่งเศส ที่มหาวิทยาลัยรามคำแหงจัดให้มีการสอบเทียบความรู้ภาษาฝรั่งเศสทั่วไป แบ่งออกเป็น 4 ระดับ คือ

- (1) ระดับ 1 ใช้แบบทดสอบภาษาฝรั่งเศส 1 เทียบเท่าระดับความรู้กระบวนวิชาภาษาฝรั่งเศส FR 101 และ FR 102
- (2) ระดับ 2 ใช้แบบทดสอบภาษาฝรั่งเศส 2 เทียบเท่าระดับความรู้กระบวนวิชาภาษาฝรั่งเศส FR 201 และ FR 202
- (3) ระดับ 3 ใช้แบบทดสอบภาษาฝรั่งเศส 3 เทียบเท่าระดับความรู้กระบวนวิชาภาษาฝรั่งเศส FR 301 และ FR 302
- (4) ระดับ 4 ใช้แบบทดสอบภาษาฝรั่งเศส 4 เทียบเท่าระดับความรู้กระบวนวิชาภาษาฝรั่งเศส FR 401 และ FR 402

ข้อ 5 ให้ผู้สมัครสอบเทียบความรู้ภาษาฝรั่งเศสทั่วไปเสียค่าสอบเทียบความรู้ภาษาต่างประเทศตามอัตราที่กำหนดไว้ในข้อบังคับมหาวิทยาลัยรามคำแหง ว่าด้วยอัตราค่าธรรมเนียมการศึกษา ค่าลงทะเบียนและค่าบำรุง

ข้อ 6 ให้จัดให้มีการสอบเทียบความรู้ภาษาฝรั่งเศสทั่วไปอย่างน้อยปีการศึกษาละ 1 ครั้ง ตามที่มหาวิทยาลัยกำหนด

ข้อ 7 นักศึกษามหาวิทยาลัยรามคำแหงที่มีสิทธิ์สอบเทียบความรู้ภาษาฝรั่งเศสทั่วไป จะต้องเป็นนักศึกษาที่ลงทะเบียนเรียนกระบวนวิชา FR 101 เป็นครั้งแรก

ข้อ 8 นักศึกษาที่ลงสมัครสอบเทียบความรู้ภาษาฝรั่งเศสทั่วไปตามข้อ 7 จะต้องขอสอบเทียบความรู้ภาษาฝรั่งเศสทั่วไประดับ 1 และสามารถขอสอบเทียบได้มากกว่าหนึ่งระดับ ตามลำดับในคราวเดียว

ข้อ 9 ผลการสอบเทียบความรู้ภาษาฝรั่งเศสทั่วไปในแต่ละระดับนั้น ผู้สมัครสอบอาจจะเทียบความรู้ได้เพียงกระบวนวิชาเดียวในระดับนั้นตามข้อ 4. และผลการสอบของผู้ที่สอบผ่านจะอยู่ในระดับคะแนน G หรือ P ให้อยู่ในการพิจารณาวินิจฉัยตามเกณฑ์ของภาควิชาภาษาตะวันตก

ข้อ 10 นักศึกษาที่สอบผ่านการสอบเทียบความรู้ภาษาฝรั่งเศสทั่วไปแล้ว จะได้หน่วยกิตและระดับคะแนนเช่นเดียวกับนักศึกษาที่ลงทะเบียนเรียนในชั้นเรียน แต่จะต้องชำระค่าหน่วยกิตตามข้อ 5. แห่งข้อบังคับมหาวิทยาลัยรามคำแหงว่าด้วยอัตราค่าธรรมเนียมการศึกษา ค่าลงทะเบียน และค่าบำรุง พ.ศ. 2516 ที่ได้แก้ไขโดยข้อบังคับมหาวิทยาลัยรามคำแหงว่าด้วยอัตราค่าธรรมเนียมการศึกษา ค่าลงทะเบียน และค่าบำรุง (ฉบับที่ 5) พ.ศ. 2521 ให้ครบตามจำนวนหน่วยกิตที่สอบได้ภายในภาคการศึกษานั้น มิฉะนั้นจะถือว่าการสอบเทียบความรู้ภาษาฝรั่งเศสทั่วไปครั้งนั้นเป็นโมฆะ

ข้อ 11. ให้อธิการบดีรักษาการตามระเบียบนี้ ประกาศสภา ม.ร. วันที่ 26 กรกฎาคม พ.ศ. 2532

อนึ่ง ภาควิชาภาษาตะวันตก คณะมนุษยศาสตร์ กำหนดการสอบเทียบความรู้ภาษาฝรั่งเศสทั่วไป ในวันศุกร์ที่ 8 กันยายน 2532 โดยรับสมัครสอบระหว่างลงทะเบียนเรียนภาค 1/2532 (วันที่ 25 สิงหาคม 2532) ส่วนรายละเอียดจะประกาศให้ทราบต่อไป



# พบอาจารย์ผู้สอน

"ข่าวรามคำแหง" ขอเปิดคอลัมน์ใหม่เพื่อเป็นประโยชน์ต่อผู้อ่านที่เป็นนักศึกษา เป็นคอลัมน์ "พบอาจารย์ผู้สอน" ตั้งแต่ฉบับนี้เป็นต้นไป โดยกองบรรณาธิการได้ขอความร่วมมือจากอาจารย์แต่ละวิชา สนทนาในเชิงบรรยายสรุปเกี่ยวกับวิชานั้นๆ เพื่อเผยแพร่แนวทางการเรียนและการเตรียมตัวสอบแก่นักศึกษา จึงหวังว่าข้อเสนอแนะจากอาจารย์ผู้สอนนี้จะประโยชน์และช่วยให้นักศึกษาประสบความสำเร็จในการเรียนของตนได้ตามสมควร

ในโอกาสนี้ กองบรรณาธิการ "ข่าวรามคำแหง" ขอขอบคุณอาจารย์ผู้สอนทุกท่านที่ให้ความร่วมมือในการนำเนื้อหาสาระวิชาที่ท่านรับผิดชอบมาเผยแพร่เพื่อประโยชน์ของนักศึกษาด้วย

สำหรับ "พบอาจารย์ผู้สอน" ฉบับแรกนี้ เป็นการแนะนำการเรียนการสอนกระบวนวิชารัฐศาสตร์ทั่วไป (PS 103) โดยได้รับความกรุณาจาก รองศาสตราจารย์ ดร.บรรพต วีระชัย จากคณะรัฐศาสตร์ ม.ร. เป็นผู้แทนของคณะอาจารย์ผู้สอนที่จะมาให้รายละเอียดเกี่ยวกับกระบวนวิชา PS 103

**■ ขอบทความนี้เป็นผลการเปิดสอนวิชา PS 103**

ดร.บรรพต กระบวนวิชา PS 103 มีขึ้นตั้งแต่เริ่มเปิดมหาวิทยาลัยรามคำแหง ซึ่งในปีที่มีการสถาปนาขึ้น ได้เปิดการสอนครั้งแรกในวันที่ 2 สิงหาคม 2514 โดยเริ่มจากกระบวนวิชาว่าด้วยการใช้ห้องสมุด (LS 103) จะสังเกตเห็นได้ว่ากระบวนวิชาในระดับที่กำหนดไว้เพื่อเป็นการปูพื้นฐานสำหรับนักศึกษาที่เข้ามาใหม่นั้นมักจะมีรหัสเป็นเลข 103 ดังปรากฏในกระบวนวิชาอื่น ๆ อีกได้แก่ SO 103 สังคมวิทยา-มานุษยวิทยา (ซึ่งมีสถานะเป็นภาควิชามาตั้งแต่ปี พ.ศ.2514) และ EC 103 ในบางครั้งจะมีกระบวนวิชาที่ใช้เรียน 2 ภาคติดต่อกันเพื่อให้เห็นภาพรวมตามลักษณะของวิทยาการ ซึ่งหากเป็นเช่นนั้น รหัสมักจะลงท้ายด้วย 11 ต่อเป็น 12 ดังกล่าว คือ EC 111 EC 112 เนื้อหาเกี่ยวเนื่องกัน

**■ ขอบทความเนื้อหาวิชา PS 103 โดยสรุป**

ดร.บรรพต ในกรณีของ PS 103 นั้นมีลักษณะที่สามารถให้เกิดความรู้ความเข้าใจอย่างกว้างๆ ได้โดยสิ้นสุดภายในภาคเรียนเดียวได้ ขอบข่ายของกระบวนวิชานี้มุ่งให้เกิดความรู้ความเข้าใจในเรื่องรัฐศาสตร์ ในฐานะเป็นส่วนหนึ่งของสังคมศาสตร์ หรือพฤติกรรมศาสตร์ ศึกษาแนวความคิดและหลักการสำคัญๆ ในเรื่องที่ว่าด้วยสภาวะแห่งความเป็นการเมือง "การเมือง" เรื่องรัฐ เรื่องระบบและรูปแบบการเมืองการปกครอง ศึกษาสถาบันต่างๆ รวมทั้งพรรคการเมือง กลุ่มผลประโยชน์ (interest group) กลุ่มผลักดัน หรือกลุ่มอิทธิพล (pressure group) ศึกษาพฤติกรรมทางการเมือง เช่น การออกเสียงลงคะแนน และการมีส่วนร่วมทางการเมืองอย่างอื่น ๆ ศึกษาเรื่องราวเกี่ยวกับการพัฒนาทางการเมืองและการพัฒนาประชาธิปไตย รวมทั้งประเด็นที่เกี่ยวข้องกับแนวความคิดทางการเมือง (อุดมการณ์, ลัทธิและปรัชญาทางการเมือง)

**■ อยากให้อาจารย์กล่าวถึงวัตถุประสงค์การเรียนวิชา PS 103**

ดร.บรรพต วัตถุประสงค์ในการเปิดการเรียนการสอนกระบวนวิชานี้มีอย่างน้อย 3 ประการ กล่าวคือ ประการแรก เพื่อให้สอดคล้องกับแนวศิลปศาสตร์ศึกษา (liberal education) ซึ่งมุ่งให้ผู้เรียนในระดับอุดม ได้เกิดความรู้ "รู้กว้าง" เกี่ยวกับมรดกของอารยธรรมของมนุษยชาติในด้านต่างๆ ในกรณีนี้กระบวนวิชา PS 103 สามารถใช้เป็น

กระบวนวิชาพื้นฐานสำหรับสาขาหรือหลักสูตรต่าง ๆ กัน และสามารถใช้เป็นกระบวนวิชาเลือกตามแต่จะกำหนดไว้ในคณะวิชาต่างๆ ประการที่สอง เพื่อเป็นการปฐมนิเทศ (orientation) หรือเป็น "บทนำ" ให้เข้าใจเรื่องราวเกี่ยวกับสาขาหรือแขนงต่างๆ ของวิชารัฐศาสตร์ สำหรับผู้เรียนรัฐศาสตร์เป็นวิชาเอก ซึ่งเมื่อเรียนโดยเลือกสาขาย่อยหรือแปลน A (การเมืองการปกครอง) แปลน B (ความสัมพันธ์ระหว่างประเทศ) และแปลน C (การบริหารรัฐกิจ) ดังนั้นกระบวนวิชานี้ ซึ่งมีลักษณะเป็น "การแนะนำให้รู้จัก" ว่าเนื้อหาสาระและประเด็นต่างๆ ซึ่งจะมีการ "เจาะลึก" เมื่อเข้าสู่แปลนใดแปลนหนึ่งดังกล่าวมาแล้ว และยังจะเน้นการรู้จักหรือ "รู้เฉพาะ" (specialization) มากขึ้นไปอีกในระดับบัณฑิตศึกษา (graduate studies) ซึ่ง ณ คณะรัฐศาสตร์ มหาวิทยาลัยรามคำแหง เปิดสอนมา 2 รุ่น แล้ว โดยขณะนี้รับนักศึกษารุ่นละ 40 คน การเรียนกระบวนวิชา PS 103 ซึ่งเป็นเสมือนเป็นการกล่าวคำทักทายให้รู้จักรัฐศาสตร์อันเป็นวิทยาการอันเก่าแก่ของมนุษย์ ซึ่งได้รับการเรียกขานจากอริสโตเติล มหาปราชญ์แห่งอารยธรรมกรีกโบราณว่าเป็น "master science" ("ศาสตร์แม่บท") และมีลักษณะเป็น "architectonic" ("ศาสตร์ป็นต้นแบบหรือลักษณะ") ประการที่สาม การศึกษากระบวนวิชา PS 103 มิใช่จำกัดอยู่เฉพาะแต่เรื่องการ "เจาะลึกลึกย้อนท้อด" คือไม่เพียงแต่เรียนเรื่องราวต่างๆ ที่ได้เกิดขึ้นในเชิงการเมืองไม่ว่าจะเป็นเรื่องการเมืองโดยตรง เศรษฐกิจการเมือง จิตวิทยาการเมือง ภูมิศาสตร์การเมือง หรืออะไรก็ตาม แต่มีการเรียนเพื่อ "รู้ทัน" เหตุการณ์ต่างๆ ในปัจจุบัน คือกระตุ้นให้มีการติดตามข่าวคราวความเคลื่อนไหวต่างๆ ในเวทีการเมืองทั้งในระดับท้องถิ่น ระดับชาติ และระดับโลก

เมื่อรื้อรำเงินทองหรือสถาบัน "เปลวเทียนให้แสง" แห่งนี้เริ่มเปิดขึ้นครั้งแรกนั้นมีการเรียนการสอนไม่ถึง 100 กระบวนวิชา ปัจจุบันนี้มีโอกาสศึกษาในตลาดวิชามหาวิทยาลัยรามคำแหงถึงประมาณ 1,300 กระบวนวิชา หากเปรียบเทียบการแสวงหาความรู้ว่าเป็นเสมือนหนึ่งการเดินทางไปตาม "วิถีมรรคา" หรือ "ถนนวิชา" ช่วงระหว่างทางย่อมมีอุปสรรคขวากหนามกระบวนวิชาของนานาสาขา และนานาศาสตร์ นักศึกษาสามารถเลือกเรียนตามความเหมาะสมและความสนใจ

**■ ขอบทความรายชื่ออาจารย์ผู้สอนวิชา PS 103 ในภาคการศึกษาปี และรายละเอียดเกี่ยวกับการบรรยาย**

ดร.บรรพต วิชา PS 103 มีอาจารย์สอนร่วมกัน 3 คน คือ รองศาสตราจารย์ ดร.สุพล รชกัญจจารักษ์ ผู้ช่วยศาสตราจารย์สุพันธ์ ทับสุวรรณ และผม ส่วนการบรรยายมีที่รามคำแหง 2 โดยอาจารย์ผู้สอนหมุนเวียนกันไป ที่รามคำแหง 1 จะมีการบรรยายโดยเทปโทรทัศน์ นอกจากนี้มีการบรรยายแบบ "สนทนาประเด็นปัญหาทางรัฐศาสตร์" ในรายการโทรทัศน์การศึกษาของ ม.ร. ช่อง 11 และการบรรยายสรุปทางวิทยุกระจายเสียง อนึ่ง ก่อนสอบซ่อม มีการบรรยายสรุป 2 ชั่วโมง สำหรับตำราใช้ที่พิมพ์โดยมหาวิทยาลัยรามคำแหง ทั้งที่เป็นตำราหลักและตำราประกอบ รวมทั้งเอกสารเพิ่มเติมเป็นครั้งคราว ซึ่งจัดทำโดยศูนย์เอกสารฯ ของคณะรัฐศาสตร์

**■ มีข้อเสนอแนะอย่างไรสำหรับนักศึกษาในการเรียนวิชา PS 103 เพื่อให้ประสบผลสำเร็จ**

ดร.บรรพต การเรียนกระบวนวิชา PS 103 หรือกระบวนวิชาอะไรก็ตามให้ประสบผลสำเร็จนั้น มีแนวกว้างๆ ก็คือการปฏิบัติตามภาษิตของมหาวิทยาลัยรามคำแหงที่ว่า



"อรรถาธิ อรรถโน นาโก" คือ "ตนเองเป็นที่พึ่งแห่งตน" และยึดแนวคำขวัญของประธานคณะกรรมการเตรียมการเปิดมหาวิทยาลัยรามคำแหง คือ ศ.ดร.ศักดิ์ ผาสุนิรันต์ ในข้อที่ 2 จาก 4 ข้อ เริ่มต้นว่า "รู้จักกอบกู้" "ตั้งใจศึกษา" ตั้งใจศึกษานั้น ขอให้อ่าน ฟัง สนใจ และติดตามสาระต่างๆ โดยมีมุ่ง "รู้จำ รู้คิด และรู้จักจุด" การที่จะประสบผลสำเร็จในการเดินทางไปตามกระบวนวิชา PS 103 และวิชาอื่นๆ นั้น ขอให้สำเหนียก "กำกับ การมขวนคิด" ของนักประพันธ์อังกฤษผู้หนึ่ง ซึ่งระบุ 6 หลักแห่งการเรียนรู้ไว้โดยการตั้งคำถาม 6 ข้อ อยู่เสมอๆ ดังนี้

"ข้าพเจ้ามีคนรับใช้ที่ซื่อสัตย์อยู่ 6 คน (ผู้ซึ่งสอนให้ข้าพเจ้าได้รับนันทนาการ) คนรับใช้ทั้ง 6 มีชื่อว่า อะไร, ทำไม, เมื่อใด, ทำอย่างไร, ที่ใด และผู้ใด"

**■ แนวทางการวัดผลของวิชานี้มีลักษณะอย่างไร**

ในการสอบไล่ นั้นจะมีข้อสอบเป็นแบบปรนัยเชิงพหุโอกาส (multiple choice) โดยมีโอกาสเลือกคำตอบที่ถูกต้องที่สุดเพียง 1 ข้อ จาก 5 ตัวเลือก ตัวอย่างข้อสอบมีดังนี้

1. วุฒิสมาชิกซึ่งมีจำนวนมาก แต่มักไม่ค่อยมาประชุมเป็นปรากฏการณ์ในประเทศ
  - 1) อังกฤษ 2) ฝรั่งเศส 3) ส.ร.อ.
  - 4) อาฟริกาใต้ 5) อิสราเอล
2. Gallup Poll เป็นอะไรหรือเกี่ยวข้องกับอะไร
  - 1) แบบสอบถามทางการเมือง
  - 2) การตรวจสอบความถูกต้องของเครื่องขยายเสียงก่อนการปราศรัยของนักการเมือง
  - 3) ภาพยนตร์เกี่ยวกับการเมือง
  - 4) การวิเคราะห์วรรณกรรมเชิงปรัชญา
  - 5) ผู้สมัครแข่งขันตำแหน่งนายก ร.ม.ต.ต่อจากมาร์กาเรท แทชเชอร์
3. แนวคิดการเมืองระหว่างประเทศแบบมี 2 ขั้วอำนาจมีแพร่หลายขึ้นในช่วงเวลาใด
  - 1) ก่อนสงครามโลกครั้งที่ 1
  - 2) 25 ปี ภายหลังกองสงครามโลกครั้งที่ 1
  - 3) 20 ปี ภายหลังกองสงครามโลกครั้งที่ 1
  - 4) ภายหลังกองสงครามโลกครั้งที่ 2 ใหม่
  - 5) ขณะนี้
4. นโยบายกลาสโนสต์ (glasnost) คือเปิดกว้าง ที่เพิ่มมีขึ้นประมาณ 3-4 ปีที่ผ่านมา มีผลในทางสนับสนุนความถูกต้องของทฤษฎี
  - 1) การสิ้นสุดของอุดมการณ์ 2) แห่งการบรรจบกัน
  - 3) แห่งการขัดแย้งที่ทวีมากขึ้นเรื่อยๆ 4) ข้อ 1 ข้อ 2
  - 5) ผิดทั้งหมด
5. ปรากฏการณ์แห่ง "การปฏิวัติแห่งการคาดหวังที่ทวีขึ้น" กับ "การปฏิวัติแห่งการคาดหวังที่ลดลง" มีใน
  - 1) ส.ร.อ. 2) สหภาพโซเวียต 3) ญี่ปุ่น
  - 4) อินเดีย 5) เกาหลีใต้
6. ศัพท์ "การอ่านครั้งแรก" ในรัฐสภาอังกฤษ ได้แก่
  - 1) การส่งร่างกฎหมายให้เจ้าหน้าที่ทะเบียนอ่านเป็นคนแรก
  - 2) การพิจารณาร่างกฎหมายในวาระแรก
  - 3) การอ่านของเสนาธิการประธานรัฐสภา
  - 4) การส่งร่างกฎหมายให้เจ้าหน้าที่ทะเบียนอ่านเป็นประกาศใช้กฎหมาย



# สรุป ข่าวข่าวไอเอ

ในรอบสัปดาห์

ผลอภิปรายไม่ไว้วางใจ 4 ร.ม.ต.

คน 98.2% ขอให้ถ่ายทอด T.V.,วิทยุอีก

นายนิยม ปุราคำ เลขาธิการสำนักงานสถิติแห่งชาติ สำนักงานนายกรัฐมนตรี แถลงเมื่อวันที่ 2 สิงหาคม 2532 เกี่ยวกับผลการสำรวจความสนใจและความคิดเห็นของประชาชนต่อการที่รัฐบาลได้ถ่ายทอดเสียงทางสถานีวิทยุกระจายเสียงแห่งประเทศไทย พร้อม ๆ กันกับการเผยแพร่ภาพและเสียงทางสถานีวิทยุโทรทัศน์ช่อง 3, 9 ขององค์การสื่อสารมวลชนแห่งประเทศไทย (อ.ส.ม.ท.) กรณีการประชุมสภาผู้แทนราษฎรเมื่อวันที่ 19, 20 กรกฎาคม 2532 เพื่อเปิดอภิปรายไม่ไว้วางใจรัฐมนตรีเป็นรายบุคคล (4 คน) โดยได้สำรวจจากประชาชนในท้องที่กรุงเทพมหานครและจังหวัดปริมณฑลของ กทม. จำนวน 2,029 คน ระหว่างวันที่ 27-30 กรกฎาคมที่ผ่านมา เพื่อเป็นข้อมูลเชิงสังคมของประเทศ

เลขาธิการสำนักงานสถิติแห่งชาติ แถลงถึงสาระสำคัญว่า วัตถุประสงค์ของการสำรวจผลการถ่ายทอดการประชุมสภาผู้แทนราษฎรครั้งนี้ มีส่วนในการกระตุ้นความสนใจทางการเมืองระบอบประชาธิปไตยของชนชั้นกลางน้อยเพียงใด ชะรากฎาได้ผลสรุปที่น่าสนใจดังนี้

1. สัดส่วนประชาชนที่รับฟังและรับชมการถ่ายทอดสด ร้อยละ 59 เป็น ผู้ชาย และร้อยละ 41 เป็น ผู้หญิง
2. ประชาชน ร้อยละ 94.2 เห็นว่า การถ่ายทอดสด (เสียงและภาพ) การประชุมสภาผู้แทนราษฎรครั้งนี้มีประโยชน์ทำให้เข้าใจการปกครองระบอบประชาธิปไตยระบบรัฐสภาและบทบาทของ "สมาชิกสภาผู้แทนราษฎร" ดีขึ้นกว่าเดิม
3. ประชาชน ร้อยละ 98.2 เห็นว่า ควรจัดให้มีการถ่ายทอดสด (เสียงและภาพ) การประชุมสภาผู้แทนราษฎรที่เป็นเรื่องสำคัญ ๆ ในอนาคตอีก
4. ประชาชน ร้อยละ 94.1 ทรมานได้มีการถ่ายทอดเสียงและภาพ) การประชุมสภาผู้แทนราษฎรเกี่ยวกับการอภิปรายไม่ไว้วางใจ 4 รัฐมนตรี
5. ประชาชน ร้อยละ 80.9 รับฟังและรับชมการถ่ายทอดสด (เสียงและภาพ) การประชุมสภาผู้แทนราษฎรทั้ง 2 วัน และประชาชน ร้อยละ 82.6 อยากให้มีการถ่ายทอดสดทั้งทางวิทยุและโทรทัศน์ โดยมีประชาชนเพียงร้อยละ 13.8 เท่านั้น ที่อยากได้ถ่ายทอดสดเสียงและภาพทางโทรทัศน์อย่างเดียว

## จุฬาฯ ทุ่ม 2 ล้านบาทเปิดหอสมุด

อิงเที่ยงคืน ตั้งแต่เดือนธันวาคม สกน

รศ.ดร.ประจักษ์ พุ่มวิเศษ ผู้อำนวยการสถาบันวิทยบริการ จุฬาลงกรณ์มหาวิทยาลัย เปิดเผยว่า เนื่องจากจุฬาลงกรณ์มหาวิทยาลัยเห็นความสำคัญในการค้นคว้าวิจัย เพราะเป็นส่วนหนึ่งที่จะพัฒนาคุณภาพของบัณฑิต และเป็นการพัฒนาศักยภาพของมหาวิทยาลัยไปสู่การเป็นมหาวิทยาลัยวิจัย ดังนั้น ศาสตราจารย์ นายแพทย์จรัส สุวรรณเวลา อธิการบดีจุฬาลงกรณ์มหาวิทยาลัย จึงมีนโยบายที่จะขยายเวลาเปิดหอสมุดและเอกสาร จากเดิมเปิดเวลา 19.00 น. เป็นถึงเวลา 21.00 น. ในขณะนั้นแล้วและกำลังเตรียมการด้านบุคลากร ระบบการรักษาความปลอดภัย ฯลฯ ซึ่งต้องใช้งบประมาณถึง 2 ล้านบาท ในการขยายเวลาเปิดหอสมุดและเอกสารออกไปอีก จนถึงเวลา 24.00 น. ตั้งแต่เดือนธันวาคม 2532 เป็นต้นไป ทั้งนี้เพื่อให้เป็นแหล่งค้นคว้าและอุปกรณ์ช่วยในการศึกษาอย่างพร้อมมูล เพราะจุฬาลงกรณ์มหาวิทยาลัยตระหนักในเรื่องคุณภาพของบัณฑิตและอาจารย์ผู้สอนมาก เพื่อให้เป็นมหาวิทยาลัยเพื่อชุมชนต่อไปในอนาคต สำหรับบุคคลภายนอกที่ต้องการใช้บริการของสถาบันฯ โปรดติดต่อล่วงหน้าได้ที่ โทร. 2150886-9, 2144645 นับได้ว่าเป็นมหาวิทยาลัยแห่งแรกของประเทศไทยที่จะเปิดหอสมุดจนถึงเที่ยงคืน

# อสิร ที่ไหน

พสวท.ให้ทุนนักเรียนเก่งวิทย์ฯ

โครงการพัฒนาและส่งเสริมผู้มีความสามารถพิเศษทางวิทยาศาสตร์และเทคโนโลยี (พสวท.) รับสมัครนักเรียนที่เก่งวิทยาศาสตร์ทั่วประเทศ ประจำปี 2533 เพื่อเข้ารับทุนการศึกษาต่อทั้งในระดับ ม.ปลายสายวิทยาศาสตร์ จำนวน 30 คน และระดับปริญญาตรีคณะวิทยาศาสตร์ จำนวน 30 คน

ผู้สมัครต้องเป็นนักเรียนที่กำลังเรียนชั้น ม.3 และ ม.6 ซึ่งมีการเรียนดีเด่น โดยมีคะแนนการศึกษาในชั้น ม.1-ม.2 และ ม.4-ม.5 เฉลี่ยทุกวิชารวมกันไม่ต่ำกว่า 3.00 และเฉลี่ยที่วิทยาศาสตร์รวมกับคณิตศาสตร์ ไม่ต่ำกว่า 3.25 ผู้สนใจติดต่อขอใบสมัครได้ที่โรงเรียนที่นักเรียนกำลังศึกษาอยู่ หรือสอบถามรายละเอียดเพิ่มเติมได้ที่ สสวท.924 หลังท้องฟ้าจำลองกรุงเทพฯ ถ.สุขุมวิท เอกมัย กรุงเทพฯ 10110 หรือโทร 392-4021 หมดเขตรับสมัครวันที่ 31 สิงหาคม 2532

## เชิญชม "100 ปี พระยาอนุมานฯ"

คณะมนุษยศาสตร์ มหาวิทยาลัยศรีนครินทรวิโรฒ มหาสารคาม ร่วมกับสมาคมสังคมศาสตร์แห่งประเทศไทย และสำนักงานคณะกรรมการวัฒนธรรมแห่งชาติ เชิญผู้สนใจชมงาน "100 ปี ศาสตร์จารย์พระยาอนุมานราชชน" ระหว่างวันที่ 18-20 สิงหาคม 2532 ณ อาคารอเนกประสงค์ของมหาวิทยาลัย

## เชิญชมงานสัปดาห์วิทยาศาสตร์แห่งชาติ

กระทรวงวิทยาศาสตร์เทคโนโลยีและการพลังงาน จัดงานสัปดาห์วิทยาศาสตร์แห่งชาติ "พิทักษ์สิ่งแวดล้อมของชาติด้วยวิทยาศาสตร์และเทคโนโลยี" ระหว่างวันที่ 18-24 สิงหาคม 2532 ทั้งในกรุงเทพมหานคร และส่วนภูมิภาคในเขตการศึกษา 12 แห่งทั่วประเทศ

กรุงเทพมหานครกำหนดจัดขึ้น 3 แห่งคือ 1. กระทรวงวิทยาศาสตร์ฯ ในวันที่ 18 สิงหาคม 2. ศูนย์บริการเพื่อการศึกษา สถาบันส่งเสริมการสอนวิทยาศาสตร์และเทคโนโลยี ศูนย์พัฒนาหลักสูตร และโรงเรียนปทุมคงคา ระหว่างวันที่ 18-24 สิงหาคม 2532 3. ศูนย์แสดงสินค้านานาชาติ เซ็นทรัลพลาซ่า ลาดพร้าว ระหว่างวันที่ 16-20 สิงหาคม 2532

## กรุสภาประกวดบทความ-โลโก้

ในโอกาสฉลองครบรอบ 40 ปี ของการก่อตั้งองค์การค้ำของคุรุสภา องค์การค้ำของคุรุสภาจัดประกวดภาพสัญลักษณ์ที่ระลึก 40 ปี และประกวดบทความในหัวข้อเรื่อง "องค์การค้ำของคุรุสภากับการศึกษาของชาติ"

ผู้สนใจขอเชิญส่งบทความ และภาพสัญลักษณ์เข้าประกวดได้ที่ แผนกประชาสัมพันธ์ องค์การค้ำของคุรุสภา ศึกษาศึกษาภัณฑ์พาณิชย์ อาคาร 9 ราชดำเนิน กรุงเทพฯ 10200 หรือสอบถามรายละเอียด โทร 282-5830 หมดเขตรับผลงานวันที่ 31 สิงหาคม 2532

## จุฬาฯ รับนิสิตปริญญาโท-เอก

บัณฑิตวิทยาลัยจุฬาลงกรณ์มหาวิทยาลัย กำหนดรับสมัครนิสิตใหม่เข้าศึกษาในบัณฑิตวิทยาลัย ประจำปีภาคปลาย ปีการศึกษา 2532 ในสาขาวิชาดังนี้

- ปริญญาเอก 4 สาขา คือ วิศวกรรมไฟฟ้า, วิศวกรรมเครื่องกล, ฟิสิกส์ และรัฐศาสตร์
- ปริญญาโท 6 สาขา คือ วิศวกรรมไฟฟ้า, วิศวกรรมเครื่องกล, วิศวกรรมเหมืองแร่, เคมี, สังคมวิทยา และเภสัชเวท

ประกาศนียบัตรบัณฑิต 1 สาขา คือ แปลภาษาไทยและภาษาอังกฤษ  
ผู้สนใจขอใบสมัครได้ที่ สำนักงานบัณฑิตวิทยาลัย

# รับสมัครงาน

มหาวิทยาลัยรามคำแหง รับสมัครสอบแข่งขันเพื่อบรรจุเข้ารับราชการตำแหน่ง นักวิชาการเงินและบัญชี 3 วุฒิปริญญาตรีทางบัญชี หรือทางพาณิชยศาสตร์ ผู้สนใจสมัครได้ที่ งานบริหารงานบุคคล กองการเจ้าหน้าที่ สำนักงานอธิการบดี ชั้น 4 มหาวิทยาลัยรามคำแหง ภายในวันที่ 31 สิงหาคม 2532

โรงพิมพ์จุฬาลงกรณ์ รับสมัครพนักงานตำแหน่งต่าง ๆ ดังนี้

1. พนักงานควบคุมคุณภาพ
    - วุฒิปริญญาตรีวิทยาศาสตร์ ทางวิทยาศาสตร์ภาพถ่าย และเทคโนโลยี การพิมพ์
    - เคยผ่านงานด้านการผลิตของโรงพิมพ์ ในระดับหัวหน้าหรืองานด้านการควบคุมคุณภาพโดยตรง เป็นเวลาไม่น้อยกว่า 1 ปี
  2. ผู้ช่วยหัวหน้าแผนกพิมพ์
    - วุฒิต่ำปริญญาตรี บัณฑิต อายุไม่เกิน 35 ปี
    - เคยผ่านงานด้านการพิมพ์และการควบคุมไม่น้อยกว่า 3 ปี
- ผู้สนใจสมัครได้ที่ ฝ่ายธุรการ โรงพิมพ์จุฬาลงกรณ์ หรือโทร 215-3612, 215-3626 ค่าสมัครคนละ 60 บาท หมดเขตรับสมัครวันที่ 31 สิงหาคม 2532

สำนักงานคณะกรรมการวิจัยแห่งชาติ รับสมัครสอบแข่งขันเพื่อบรรจุเข้ารับราชการตำแหน่ง เจ้าหน้าที่วิเคราะห์โครงการวิจัย 3 (งานทุนอุดหนุนการวิจัย) วุฒิวิทยาศาสตร์มหาบัณฑิตสาขาฟิสิกส์ เคมี หรือชีววิทยา

ผู้สนใจติดต่อขอทราบรายละเอียดและสมัครได้ที่ งานการเจ้าหน้าที่ สำนักงานคณะกรรมการวิจัยแห่งชาติ ถนนพหลโยธิน เขตบางเขน กรุงเทพฯ ภายในวันที่ 23 สิงหาคม 2532

ธนาคารแห่งประเทศไทย รับสมัครสอบคัดเลือกเพื่อบรรจุเป็นพนักงาน ตำแหน่งต่าง ๆ ดังนี้

1. พนักงานโสตทัศนอุปกรณ์ วุฒิประกาศนียบัตรวิชาชีพ ประเภทวิชาศิลปหัตถกรรม หรือเทียบเท่า ไม่จำกัดเพศ อายุไม่เกิน 30 ปี
  2. นักเคมีผู้ช่วย วุฒิปริญญาโททางวิทยาศาสตร์ สาขาวิชาเคมี หรือสาขาวิชาปิโตรเคมี หรือสาขาวิชาโพลีเมอร์หรือเทียบเท่า และต้องสำเร็จปริญญาตรีทางวิทยาศาสตร์ สาขาวิชาเคมี ไม่จำกัดเพศ อายุไม่เกิน 35 ปี
  3. ผู้ช่วยหัวหน้าสายงานผลิตหมึกพิมพ์และเคมีภัณฑ์ วุฒิปริญญาตรีทางวิทยาศาสตร์หรือเทียบเท่า และมีประสบการณ์เคยทำงานด้านการผลิต หรือค้นคว้าวิจัยเกี่ยวกับหมึกพิมพ์ หรือสีหรือสีหรือสีหรือสี เป็นเวลาไม่น้อยกว่า 3 ปี เพศชาย อายุไม่เกิน 35 ปี
  4. พนักงานฝึกงานแกะโลหะด้วยมือ วุฒิประกาศนียบัตรวิชาชีพประเภทวิชาศิลปหัตถกรรม สาขาวิชาจิตรศิลป์ หรือประกาศนียบัตรศิลปศึกษาชั้นกลางหรือเทียบเท่า เพศชาย อายุไม่เกิน 25 ปี
- ผู้สนใจขอทราบรายละเอียดและสมัครได้ที่ สถานีสวัสดิสงเคราะห์ ธนาคารแห่งประเทศไทย บางขุนพรหม พร้อมหลักฐานการศึกษา (ต้นฉบับ) และรูปถ่ายขนาด 3x4 ซม. จำนวน 2 รูปตามกำหนด ดังนี้
- ตำแหน่งที่ 1 รับสมัครระหว่างวันที่ 15-21 สิงหาคม 2532
- ตำแหน่งที่ 2-4 ระหว่างวันที่ 15-28 สิงหาคม 2532 หรือสอบถามรายละเอียดเพิ่มเติมที่ โทร 282-8363 จุฬาลงกรณ์มหาวิทยาลัย 3 แผนกการเงิน ในราคาชุดละ 30 บาท ภายในวันที่ 25 สิงหาคม 2532



# หนังสือ

## หนังสือที่น่าสนใจ

ดร.ทัศนีย์ หาญพล

สำนักหอสมุดกลาง

วิญญู อังคนารักษ์, เคนยาซาฟารี, กรุงเทพฯ: สำนักพิมพ์ บริษัทพิวาทินพับลิเคชั่น จำกัด, 2531, 151 หน้า 60 บาท

น้อยคนนักที่จะได้มีโอกาสไปท่องเที่ยวในทวีปแอฟริกา แม้แต่ได้อินช็อกก็ชวนให้ขวัญหนีดีฝ่อ นึกถึงเสือ สิงห์ กระต๊อง แรด และสัตว์ป่าที่น่ากลัวนานาชนิด ประเทศไทยเราก็เริ่มนำเอาวิธีการจัดแบบสวนสัตว์เปิดมาใช้บ้าง แต่หนังสือเล่มนี้จะเป็นหนังสือสารคดีท่องเที่ยวที่จะนำผู้อ่านไปสัมผัสกับสวนสัตว์เปิดจริง ๆ เลยกทีเดียว

ประเทศเคนยาได้ชื่อว่าเป็นสวนสัตว์เปิดทั้งประเทศ แต่ละปีมีคนไปเที่ยวซาฟารีถึง 2 ล้านคน ทำรายได้เข้าประเทศได้อย่างมหาศาล ประเทศเคนยานี้เดิมอยู่ใต้อิทธิพลของประเทศเยอรมนีมาก่อน ต่อมาจึงตกเป็นอาณานิคมของประเทศอังกฤษ เมื่อประมาณเกือบร้อยปีมาแล้ว เมื่ออังกฤษเข้ามาปกครองจึงเริ่มสร้างทางรถไฟจากเมืองมอมบาสซาซึ่งเป็นเมืองเก่าแก่บนฝั่งมหาสมุทรอินเดีย เมืองหลวงของประเทศเคนยาคือกรุงไนโรบีใช้ทางรถไฟเป็นหัวใจสำคัญในการคมนาคม ทำให้ที่ราบริมฝั่งแม่น้ำได้กลายเป็นนครขนาดใหญ่ มีพลเมืองถึงหนึ่งล้านคนในปัจจุบัน

ในช่วงเวลา 2+ วัน ผู้เขียนได้พาผู้อ่านไปเที่ยวในที่ต่าง ๆ ของประเทศเคนยาแทบพลิกแผ่นดินทีเดียวกว่าจะได้ โดยเริ่มจากเมืองหลวง คือกรุงไนโรบี ชมสถานที่สำคัญ ๆ รวมทั้งมหาวิทยาลัย พิพิธภัณฑ์รถไฟและหมู่บ้านผู้ว่าฯ ซึ่งทำให้ทราบว่าผู้ว่าราชการกรุงไนโรบีคนแรกคือนายจอห์น เอนสเวิร์ท มีส่วนทำให้เมืองหลวงแห่งนี้กลายเป็นนครสวนที่เรียกว่า "Garden City" ที่สวยงามที่สุดแห่งหนึ่งของโลก ผู้เขียนได้หยิบยกเอาสถานที่ต่าง ๆ ที่ไปเที่ยวนำมาตั้งเป็นหัวข้อเรื่องได้อย่างน่าสนใจ อาทิเช่น ไนโรบี ลีเจียว เนโออีราฟ ดินเนอร์กลางป่า สโนว์ออฟคลีฟมันจาโร ดูฮิปโปได้น้ำ อุทยานทะเล รถด่วนสายไนโรบี และไครอะไร ที่ไหน เป็นต้น ในแต่ละเรื่องผู้เขียนจะสอดแทรกประวัติความเป็นมาและเกร็ดความรู้เล็ก ๆ น้อย ๆ อาทิเช่น กล่าวถึงคลีฟมันจาโรว่าเป็นภูเขาที่ประหลาดมหัศจรรย์ในโลกแห่งหนึ่ง สูงถึง 9,432 ฟุต เคยเป็นภูเขาไฟมาก่อนหรือกล่าวถึงมะม่วงทิมพานต์ว่าเป็นประเทศแทนซาเนียเป็นประเทศที่ต่อเขตกับประเทศเคนยาทางทิศใต้ เป็นประเทศที่ลูกมะม่วงทิมพานต์มากเป็นที่ 3 ในโลก ส่งเมล็ดมะม่วงทิมพานต์ไปขายยุโรปและสหรัฐอเมริกาปีละ 160,000 ตัน และกล่าวถึงประวัติของเมิร์ทเคนยาซาฟารีคลับว่า ถ้าใครมาเมิร์ทเคนยาเป็นครั้งแรก และได้เห็นหิมะบนยอดเขาในทันทีที่หันโศกจะโชคดีไปอีก 10 ปี เป็นต้น

นอกจากนี้ผู้เขียนยังมีมุขตลกสอดแทรกบางตอน อาทิเช่น เมื่อมีผู้เขียนไปตีกอล์ฟบนที่สูง ได้พูดถึงเด็กแบกถุงหรือที่เรียกว่า "แคดดี้" นั้นมีแต่ผู้ชายทั้งนั้น ไม่จิ้มลิ้มพร้อมเพราแบบแคดดี้สาว ๆ ของไทย... อีกตอนหนึ่งได้เล่าว่าแอร์โฮสเตสของเขาเป็นชาวเคนยาไม่ทราบว่ามีอะไร แต่จัดว่าเป็นคนสวยมากคนหนึ่ง รูปร่างสูงใหญ่ บั้นท้ายของแกแทบจะคับช่องทางเดิน ทำให้นึกถึงพิมพ์ลายไลยที่เขาว่าบั้นท้ายแกแบบสุดเสียงสังข์เหมือนกัน... และในตอนท้ายผู้เขียนได้ทิ้งท้ายไว้ว่า... ใครก็ตามที่อายุเกินกว่า 35 ปี เขาเรียกว่า "มิมเซ่" แปลว่าท่านผู้อาวุโส ถ้าเป็นผู้หญิงอายุเกินกว่า 25 ปีขึ้นไป เขาเรียกว่า "มาม่า" แปลว่าแม่ คนแก่อายุผมไม่ทราบว่าเขาเรียกอย่างไร... จึงไม่น่า



ถาม : เป็นนักศึกษาคณะบริหารธุรกิจคิดว่า จะจบการศึกษาหลังจากการสอบซ่อม 2/2531 แต่มีเกรดเฉลี่ยไม่ดี ต้องการจะลงทะเบียนเรียนเกินจำนวนหน่วยกิตที่หลักสูตรกำหนด เพื่อปรับเกรดเฉลี่ยให้สูงขึ้นจะทำได้หรือไม่  
ตอบ : นักศึกษาที่ศึกษาระดับหลักสูตรแล้วและมีระยะเวลาการศึกษาไม่เกิน 8 ปีการศึกษา ถ้าต้องการลงทะเบียนเรียนเกินหลักสูตรก็สามารถทำได้ ถึงแม้จะระบายแจ้งคาดว่าจะสำเร็จการศึกษาใน ม.ร. 24 ไว้แล้ว โดยต้องลงทะเบียนเรียนตามปกติและต้องการจะสำเร็จการศึกษาภาคการศึกษาใดก็ต้องการจะสำเร็จการศึกษาใน ม.ร. 24 ของภาคการศึกษานั้น ซึ่งการลงทะเบียนเรียนกระบวนวิชาเกินหลักสูตรมีทั้งข้อดีและข้อเสีย คือ

ข้อดี 1. จำนวนกระบวนวิชาที่เรียนเพิ่มขึ้นจะทำให้ นักศึกษามีความรู้และแนวความคิดกว้างขวางมากขึ้น ซึ่งจะเป็นประโยชน์ต่อการทำงานทำ และการทำงานต่อไปในอนาคต  
2. ถ้าผลการสอบได้เกรด G จะมีผลทำให้เกรดเฉลี่ยรวมสูงขึ้นบ้าง ซึ่งขึ้นอยู่กับจำนวนกระบวนวิชาที่สอบได้เกรด G มีมากน้อยเพียงใด

ข้อเสีย 1. เสียเวลาเรียนและเสียค่าใช้จ่ายในการศึกษาเพิ่มขึ้น ซึ่งช่วงเวลาที่มาศึกษาเพิ่มเติมนี้ อาจทำให้เสียโอกาสในการทำงานทำ และโอกาสที่จะห้ประสบการณ์อื่น ๆ

2. ถ้าผลการสอบได้เกรด P อาจมีผลทำให้เกรดเฉลี่ยสะสมที่มีอยู่เดิมลดลง เนื่องจากจำนวนหน่วยกิตที่เป็นตัวเฉลี่ยมีจำนวนเพิ่มขึ้น

ถาม : กระบวนวิชาที่เคยสอบได้เกรด P มาแล้วถ้าจะลงทะเบียนเรียนใหม่ และสอบได้เกรด G ใน transcript จะปรากฏผลการสอบครั้งใด

ตอบ : ใน transcript จะปรากฏผลการสอบที่เคยสอบได้แล้วทั้งสองครั้ง และการคิดเกรดเฉลี่ยก็จะคิดจากจำนวนหน่วยกิตที่สอบได้ทุกกระบวนวิชาไม่ใช่คิดเฉพาะครั้งที่กระบวนวิชานั้นสอบได้เกรด G

ถาม : กระบวนวิชาที่สอบได้เกรด P ในภาค 2/2531 ต้องการจะลงทะเบียนเรียนสอบซ่อมเพื่อปรับเกรดให้ ได้เกรด G จะได้หรือไม่

ตอบ : จะลงทะเบียนสอบซ่อมกระบวนวิชาที่สอบผ่านแล้วไม่ได้ เพราะการสอบซ่อมเป็นการเปิดโอกาสให้นักศึกษาที่สอบไล่ไม่ผ่านหรือขาดสอบมีโอกาสสอบแก้ตัวอีกครั้งหนึ่งในภาคการศึกษาที่กำหนดให้สอบซ่อมเท่านั้น ไม่ได้เป็นการเปิดโอกาสให้นักศึกษาสอบปรับเกรดตามที่ถามมา

ถาม : ถ้าจบการศึกษาในการสอบซ่อม 2/2531 จะมีสิทธิ์เข้ารับพระราชทานปริญญาบัตรปีการศึกษา 2531 หรือไม่  
ตอบ : ขณะนี้ยังไม่ได้กำหนดวันพิธีพระราชทานปริญญาบัตรประจำปีการศึกษา 2531 ถ้าท่านสอบซ่อมผ่านได้จำนวนหน่วยกิตครบถ้วนตามหลักสูตร และสามารถดำเนินการตามขั้นตอนต่าง ๆ ของมหาวิทยาลัยครบถ้วน เพื่อให้สภามหาวิทยาลัยอนุมัติปริญญาบัตรได้ทัน ก่อนวันพิธีพระราชทานปริญญาบัตร ท่านมีสิทธิ์เข้ารับพระราชทานปริญญาบัตรประจำปีการศึกษา 2531

กองบรรณาธิการ

แปลกใจเลยเมื่อทราบว่าผู้เขียนเป็นนักเขียนประจำตัว'ตูน หนังสือสารคดีเล่มนี้น่าจะพิจารณาไว้ก่อนเสมอ นอกเหนือจากสาระประโยชน์ที่ได้รับ

## รายงานผลสอบ

ผลสอบภาคฤดูร้อน 2 ปีการศึกษา 2532 ประกาศเพิ่มเติมต่อจาก "วารสารค่าแห่ง" ฉบับที่ 14 ซึ่งได้รับความร่วมมือเป็นอย่างดีจากงานทะเบียนของทุกคณะ สำหรับผลสอบที่ประกาศภายในวันที่ 7 สิงหาคม 2532 มีดังนี้

### คณะศึกษาศาสตร์

AV 320 AV 334 AV 375 AV 383 ED 403 BE 211 BE 212 ED 322 ED 331 ED 332 ED 341 ED 342 ED 417 ED 418 GE 256 GE 313 GE 335 GE 413 HE 449 PE 222 PE 301 PE 302 PE 324 RC 265 RE 367 RC 463 RC 467 MR 304 MR 312 MR 323 MR 327 MR 372 MR 394 MR 403 MR 404 MR 413 MR 414 PC 207 PC 215 PC 217 PC 306 PC 327

### คณะวิทยาศาสตร์

MA 228 CS 243 CS 310 CS 320 CS 343 ST 205 CH 223 CH 334 CH 335 CH 343 CH 351 CH 352 CH 414 CH 424 PH 228 PH 314 PH 228 GY 103 GY 113 MT 203 BI 105 BI 451 ZO 301 ZO 352 ZO 451

### คณะรัฐศาสตร์ ประกาศหมดแล้วทุกกระบวนวิชา

## งดสอนกระบวนวิชา EN 331, EN 456, LI 417

ด้วยภาควิชาภาษาอังกฤษและภาษาศาสตร์ คณะมนุษยศาสตร์ มีความจำเป็นบางประการไม่สามารถเปิดสอนกระบวนวิชา EN 331, EN 456, และ LI 417 ที่ประกาศเปิดสอนใน ม.ร.30 ภาค 1 ปีการศึกษา 2532 นี้ได้

ดังนั้น มหาวิทยาลัยจึงให้งดสอนกระบวนวิชาดังกล่าวในภาค 1 ปีการศึกษา 2532 นี้

ทั้งนี้ ตั้งแต่วันที่ 10 กรกฎาคม 2532 เป็นต้นไป จึงประกาศให้ทราบทั่วกัน

ประกาศ ม.ร. วันที่ 31 กรกฎาคม พ.ศ.2532

## เปิดสอนกระบวนวิชา EN 330, LI 495 และ PH 340 เพิ่มเติม

ด้วยภาควิชาภาษาอังกฤษและภาษาศาสตร์ คณะมนุษยศาสตร์ และภาควิชาฟิสิกส์ คณะวิทยาศาสตร์ ได้ขอเปิดสอนกระบวนวิชา EN 330, LI 495 และ PH 340 เพิ่มเติม จากที่ได้ประกาศไว้เดิมใน ม.ร.30 ภาค 1 ปีการศึกษา 2532

ดังนั้น มหาวิทยาลัยจึงให้เปิดสอนกระบวนวิชาดังกล่าวเพิ่มเติมได้เป็นกรณีพิเศษ ดังนี้ คือ-

EN 330	ANGLO-SAXON AND MEDIEVAL LITERATURE	3 CR.
Tu 0930 - 1120	BPB 110	ASST.PROF. SONGSRI
LI 495	LINGUISTICS AND READING II	3 CR.
Tu 1130 - 1320	LTB 301,	ASSOC.PROF. DR. PAT
PH 340	THE THEORIES OF RELATIVITY	3 CR.
W 1330 - 1520	SCO 220	ASST.PROF. DR. PISITH

สำหรับวันและเวลาสอบไล่ให้เป็นดังนี้ คือ-

EN 330 สอบวันพุธที่ 25 ตุลาคม 2532 เวลา 0900-1130 น.

LI 495 สอบวันศุกร์ที่ 20 ตุลาคม 2532 เวลา 1230-1500 น.

PH 340 สอบวันพฤหัสบดีที่ 2 พฤศจิกายน 2532 เวลา 0900-1130 น.

ทั้งนี้ ตั้งแต่วันที่ 10 กรกฎาคม 2532 เป็นต้นไป

จึงประกาศให้ทราบทั่วกัน

ประกาศ ม.ร. วันที่ 31 กรกฎาคม พ.ศ.2532

## ปิดจำหน่ายตำราวันที่ 31 สิงหาคม นี้

ฝ่ายตำราฯ มหาวิทยาลัยรามคำแหง จะดำเนินการปิดยอดการจำหน่ายตำราและปรับรายการบัญชี ประจำปีการศึกษา 2532 ในวันที่ 31 สิงหาคม 2532 ดังนั้น ฝ่ายตำราฯ จะปิดจำหน่ายตำราในวันดังกล่าว



# น้ำโจน... ก่อนจะเป็นตำนาน

ผศ.อัจฉรา พันธุ์ไพบ  
คณะวิทยาศาสตร์

บทความประกอบกระบวนวิชา เทคโนโลยีการพลังงานกับสังคม (PH 134) ถ้าหากจะจัดอันดับค่าที่กล่าวขวัญถึงกันมากที่สุดในปี พ.ศ. 2530 น่าจะมีค่า "น้ำโจน" อยู่ด้วยคำหนึ่ง และคำนี้ย่อมจะทำให้ผู้ที่ได้ยินได้ฟังนึกถึงแต่ "เขื่อนน้ำโจน" เท่านั้น ถึงแม้เขื่อนที่เขื่อนน้ำโจนนี้จะยังไม่มีความคืบหน้า และหลายคนยังไม่ทราบแน่ชัดว่าเขื่อนนี้อยู่ที่ไหนก็ตาม

นับตั้งแต่คณะกรรมการจำนวน 40 คน ซึ่งคณะรัฐมนตรีแต่งตั้งเมื่อวันที่ 13 ตุลาคม 2530 ได้เสนอผลการพิจารณาและตัดสินใจชะงักการก่อสร้างเขื่อนน้ำโจน ตั้งเป็นที่ทราบกันทั่วไปแล้วเมื่อเดือนมีนาคม 2531 เรื่องราวของเขื่อนน้ำโจนดูเหมือนจะเลือนหายไป แต่บัดนี้ปรากฏว่าเรื่องนี้กลับเป็นที่สนใจของบุคคลทั่วไปอีกครั้งหนึ่ง จึงจะนำเรื่องราวของน้ำโจนมากล่าวไว้ในที่นี้ในอีกแง่มุมหนึ่ง ซึ่งหลายฝ่ายอาจจะยังไม่เคยได้รับทราบมาก่อน แต่เชื่อว่าคงมีผู้ที่สนใจและอยากรู้จะทราบบ้าง

เนื่องจากถึงน้ำโจนครั้งใดทุกคนจะต้องนึกถึงเขื่อนที่การไฟฟ้าฝ่ายผลิตแห่งประเทศไทยได้วางโครงการอย่างสวยหรูไว้ เพื่อผลิตไฟฟ้าให้พอเพียงสำหรับอนาคตของไทยที่กำลังจะกลายเป็นประเทศอุตสาหกรรมใหม่ในไม่ช้านี้ อีกประการหนึ่ง คำนี้ให้สื่อความหมายที่ตีแทน

เขื่อนทั่วไป ซึ่งมีน้ำขังและตกมาจากที่สูง ดังนั้น จึงช่วยให้ถึงเอกลักษณ์ของเขื่อนประเภทนี้ด้วย

แม้ว่าประเทศไทยจะเป็นประเทศที่ไม่ใหญ่โตนัก แต่จำนวนประชากรและอัตราการพัฒนาทั้งทางเศรษฐกิจและสังคม เพิ่มขึ้นอยู่ตลอดเวลาอย่างไม่หยุดยั้ง ความต้องการในด้านพลังงานสำหรับกิจการต่างๆ โดยเฉพาะพลังงานไฟฟ้าสูงขึ้นมากเช่นเดียวกัน วิธีการที่ประเทศไทยนำมาใช้ในการผลิตไฟฟ้า เพื่อสนองนโยบายพัฒนาประเทศตั้งแต่ปี พ.ศ. 2507 โดยเริ่มอาศัยการสร้างเขื่อนกักเก็บน้ำเพื่อผลิตกระแสไฟฟ้า เริ่มขึ้นจากการสร้างเขื่อนภูมิพลในจังหวัดตาก ซึ่งนับเป็นแหล่งผลิตไฟฟ้าพลังน้ำเป็นแหล่งแรก และต่อๆ มาไม่ว่าผู้ใหญ่หรือเด็กไทยก็เริ่มคุ้นเคยกับชื่อเขื่อนต่างๆ อีกมากมาย ที่ตั้งอยู่เกือบทุกภาคของประเทศ

เฉพาะแต่ชื่อเขื่อนทั้งหมดที่มีอยู่ขณะนี้ทั่วประเทศก็อาจจะมาใช้เป็นปริศนาในรายการทายปัญหาได้มากมาย หรือก่อนจะดูรายชื่อเขื่อนและรายละเอียดในตารางต่อไปนี้ หากลองนึกถึงเขื่อนที่รู้จักและบอกชื่อ จังหวัดที่ตั้ง และขนาด คงมีผู้ที่บอกได้ถูกต้องไม่น้อย เพราะนอกจากเขื่อนเหล่านี้จะมีชื่อซึ่งคุ้นหูกันแล้ว ยังเป็นแหล่งท่องเที่ยวจนกลายเป็นที่คุ้นเคยกันดี

รายชื่อเขื่อนไฟฟ้าพลังน้ำในประเทศไทยที่สร้างเสร็จในปี พ.ศ. ต่างๆ แสดงที่ตั้งและขนาด

ชื่อ	จังหวัดที่ตั้ง	ปีที่แล้วเสร็จ (พ.ศ.)	ความสูง (เมตร)	ปริมาตร (ล้าน ม.)	กำลังผลิต (เมกะวัตต์)
เขื่อนภูมิพล (ระยะแรก)	ตาก	2507	154.0	12,200	420
		2525	154.0	12,200	133
เขื่อนอุบลรัตน์	ขอนแก่น	2508	32.0	2,550	25
เขื่อนน้ำพุง	สกลนคร	2508	40.0	150	6
เขื่อนแก่งกระจาน	เพชรบุรี	2514	58.0	710	19
เขื่อนสิรินธร (ระยะแรก)	อุบลราชธานี	2514	42.0	1,550	24
		2527	42.0	1,550	12
เขื่อนสิริกิติ์	อุตรดิตถ์	2515	113.6	10,550	375
เขื่อนจุฬาภรณ์	ชัยภูมิ	2515	70.0	188	50
เขื่อนศรีนครินทร์ (แรก)	กาญจนบุรี	2523	140.0	17,745	360
		2529	140.0	17,745	180
เขื่อนบางลาง	ยะลา	2524	85.0	1,360	72
เขื่อนท่าทุ่งนา	กาญจนบุรี	2525	30.0	55	38
เขื่อนห้วยกุ่ม	ชัยภูมิ	2525	35.5	22	1.3
เขื่อนบ้านสันติ 1	ยะลา	2525	9.5	0.1	1.3
เขื่อนบ้านคอกช้าง	ยะลา	2526	10	0.01	0.75
เขื่อนบ้านแม้งัด	เชียงใหม่	2528	59.0	265	9
เขื่อนเขาแหลม	กาญจนบุรี	2528	82	7,450	300
เขื่อนเขียวทลาน	สุราษฎร์ธานี	2530	95	5,640	240

รวม 2,836.35

หลังจากสำรวจรายชื่อเขื่อนจากตารางข้างต้นแล้ว อาจจะสังเกตเห็นว่าจังหวัดกาญจนบุรีเพียงจังหวัดเดียวทางภาคตะวันตก มีเขื่อนทั้งหมดอยู่ถึง 3 แห่งในบรรดาจำนวนเขื่อนทั่วประเทศมากกว่า 16 แห่ง ในจังหวัดตาก อุตรดิตถ์และเชียงใหม่ ทางภาคตะวันออกเฉียงเหนือ 5 แห่ง ในจังหวัดขอนแก่น สกลนคร อุบลราชธานีและชัยภูมิ (2 แห่ง) ในภาคกลาง 1 แห่ง ที่จังหวัดเพชรบุรีและภาคใต้ 4 แห่ง ในยะลา (3 แห่ง) และสุราษฎร์ธานี (และอื่น ๆ ซึ่งไม่ได้แสดงไว้ในตารางข้างต้น)

โดยทั่วไปอายุการใช้งานของเขื่อนแต่ละแห่ง ซึ่งก่อสร้างด้วยคอนกรีตหรือหินหรือดิน จะมากกว่า 50 ปีขึ้นไป ตัวอย่างเช่น เขื่อนภูมิพลซึ่งเป็นเขื่อนคอนกรีตโค้งจะมีอายุการใช้งานยืนนานถึง 400 ปี ถ้าหากมีการ

บำรุงรักษาสม่ำเสมอ ส่วนโครงการเขื่อนน้ำโจนก็เป็นเขื่อนหินถมแกนดินเหนียว ที่จัดว่ามีความต้านทานสูง โดยเฉพาะต่อแรงกระเทือนจากแผ่นดินไหว ซึ่งคาดกันว่ามีศูนย์กลางอยู่ในบริเวณนี้

สำหรับบางคนที่ทราบดีว่าเขื่อนน้ำโจนจะสร้างอยู่ที่ไหน ก็คงทราบดีอีกด้วยว่าถ้าสร้างเขื่อนน้ำโจนก็จะเพิ่มจำนวนเขื่อนในจังหวัดกาญจนบุรี ที่มีอยู่แล้วยังน้อย 3 แห่ง ให้เป็น 4 แห่ง และก็จะอาจจะรู้ก็ว่าได้ถ้าเขื่อนน้ำโจนได้ลงมือสร้างตามโครงการที่กำหนดไว้มานานมาแล้วตั้งแต่ปี 2525 ในแผนพัฒนาเศรษฐกิจและสังคมแห่งชาติฉบับที่ 5 น่าจะก่อสร้างแล้วเสร็จในปี พ.ศ. 2531 เรียบร้อยแล้ว ด้วยความสูง 185 เมตร ซึ่งสูงที่สุดในบรรดาเขื่อนทั้งหลายในประเทศ จะกักเก็บน้ำได้ 5,950 ล้านลูกบาศก์

เมตร และมีกำลังการผลิต 580 เมกะวัตต์ มากกว่ากำลังการผลิตของเขื่อนใด ๆ ที่มีอยู่แล้วในประเทศ

การก่อสร้างเขื่อนสักแห่งหนึ่งไม่ใช่เรื่องง่าย แต่ก็ไม่ใช่เรื่องยากจนเกินขีดความสามารถของมนุษย์ ใครก็ตามที่ได้ไปถึงเขื่อนศรีนครินทร์ซึ่งใหญ่ที่สุดและค่อนข้างสูงที่สุดในประเทศไทยมาแล้วสักครั้งหนึ่งหรือหลายครั้ง คงจะทิ้งในปฏิมากรรมที่นึกไม่ถึงว่าจะแสดงผลงานของมนุษย์ด้วยกัน แม้จะไม่มีตัวตึงค้ำยันหน้าเขื่อนเหมือนเขื่อนปิรามิดในอียิปต์ แต่เขื่อนเหล่านี้ก็ดูลึกลับมหัศจรรย์ได้ไม่แพ้กัน ยิ่งได้เข้าไปชมภายในโรงจักรไฟฟ้าด้านหลังเขื่อนได้เห็นเครื่องจักรกลและอุปกรณ์ต่างๆ ที่ลึกลับซับซ้อน จะยิ่งรู้สึกอัศจรรย์ในความยิ่งใหญ่ทางวิทยาศาสตร์และเทคโนโลยีที่มนุษย์มีเหนือธรรมชาติ และรู้จักพัฒนานำมาใช้ให้เป็นประโยชน์แก่มนุษยชาติอย่างอเนกอนันต์

เหตุผลในการสร้างเขื่อนแต่ละแห่งซึ่งสร้างขึ้นโดยหน่วยงานต่างๆ เช่น กรมชลประทาน การพลังงานแห่งชาติและการไฟฟ้าฝ่ายผลิต นอกจากจะช่วยส่งเสริมการเกษตรกรรม การชลประทาน และการผลิตไฟฟ้าแล้ว คงมีผู้สงสัยและไม่เข้าใจว่าทำไมต้องสร้างเขื่อนในบางจังหวัดเพียงจังหวัดเดียวกันหลายแห่ง และนอกจากข้อดีของเขื่อนแล้ว ผู้สร้างแต่ละรายได้คำนึงถึงข้อเสียบ้างหรือไม่

ในขณะที่ทุกคนทราบกันดีว่าน้ำเป็นปัจจัยสำคัญของชีวิตมนุษย์ พืชและสัตว์ การสร้างเขื่อนจะปิดกั้นลำน้ำเพื่อให้เกิดอ่างเก็บน้ำเหนือเขื่อน ซึ่งจะต้องมีบริเวณกว้างขวางมาก บริเวณนี้ก็ถือเป็นบริเวณที่เคยเป็นป่าที่อาจจะอุดมสมบูรณ์ด้วยพืชและสัตว์ป่านานาพันธุ์ หลักฐานทางโบราณคดีและประวัติศาสตร์ ฯลฯ ผู้ที่เคยลองเรือชมบริเวณอ่างเก็บน้ำตามเขื่อนต่างๆ มาแล้ว อาจจะสังเกตเห็นต้นไม้ขนาดใหญ่ยืนต้นเฒ่าแห้งตายอยู่กลางอ่าง และอาจจะไม่สงสัยว่าต้นไม้เหล่านี้ขึ้นอยู่กลางน้ำได้อย่างไร นอกเสียจากจะตระหนักว่าสถานที่ซึ่งเป็นอ่างเก็บน้ำคือที่อยู่อาศัยของต้นไม้เหล่านั้นมาก่อน และต้นไม้เหล่านี้ไม่ใช่ต้นไม้เล็ก ๆ จึงสามารถยืนหยัดอยู่ได้แม้จะสร้างเขื่อนมาแล้วหลายปี และนั่นคือตัวอย่างหนึ่งของการสูญเสียที่เป็นหลักฐานให้พิสูจน์ได้จากการสัมผัสด้วยตาของทุกคน

อย่างไรก็ตาม ถ้าหากจะมีผู้ใจหายกับความสูญเสียดังกล่าวทุกครั้งที่มีการสร้างเขื่อนแห่งหนึ่ง ๆ ก็คงจะมีอาการวิตกกังวลน้อยลงกับการสร้างเขื่อนน้ำโจน เพราะถ้าหากเปรียบเทียบปริมาณการกักเก็บน้ำของเขื่อนนี้กับเขื่อนอื่น ๆ จะเห็นว่าค่อนข้างน้อยกว่าเขื่อนอื่น เช่น ถ้าเทียบกับเขื่อนภูมิพลจะมีพื้นที่อ่างเก็บน้ำขนาดกว้างเพียงร้อยละ 43 ของเขื่อนภูมิพล เนื่องจากเขื่อนน้ำโจนมีความสูงถึงแม้จะใช้พื้นที่น้อย ก็จะสามารถผลิตไฟฟ้าได้มาก เพราะการผลิตไฟฟ้าจากเขื่อนไฟฟ้าพลังน้ำหมายถึง การเปลี่ยนพลังงานจากน้ำที่อยู่ในระดับสูงให้เป็นพลังงานไฟฟ้าโดยอาศัยเครื่องกังหันน้ำและเครื่องกำเนิดไฟฟ้า จึงขึ้นอยู่กับปริมาณน้ำและระดับสูงของน้ำที่แตกต่างกันระหว่างทางเหนือเขื่อนกับท้ายเขื่อน การผลิตไฟฟ้าให้ได้กำลังมากเท่านั้นจึงอาจกระทำได้จากเขื่อนที่มีพื้นที่เก็บน้ำมากแต่ระดับน้ำต่ำ หรือในทางที่กลับกันก็อาจทำได้จากเขื่อนที่มีระดับน้ำสูงแต่มีพื้นที่น้อยอย่างใดอย่างหนึ่ง

เรื่องที่น่าสังเกตประการหนึ่งในเรื่องการผลิตไฟฟ้าของประเทศก็คือ แม้ว่าประเทศไทยจะมีเขื่อนอยู่เป็นจำนวนไม่น้อย แต่ดูเหมือนจะยังไม่พอเพียง โดยเฉพาะในภาวะฝนแล้งต่อเนื่องกันเป็นเวลานาน จะปรากฏว่าทำให้เกิดภาวะวิกฤติจนถึงต้องควบคุมปริมาณการใช้ไฟฟ้าและการชลประทานเพื่อการเกษตร นอกจากนี้ ถ้าปริมาณน้ำในเขื่อนไม่เพียงพอจะต้องมีระบบใช้โรงไฟฟ้าพลัง



### ข้อมูลการศึกษาต่อในประเทศสหรัฐอเมริกา ระดับบัณฑิตศึกษา

ส่วนบริการสนเทศ  
ศูนย์บริการวิชาการและสนเทศ สวป.

มหาวิทยาลัยในประเทศสหรัฐอเมริกามีจำนวนประมาณ 1,100 แห่งที่เปิดสอนระดับบัณฑิตศึกษา และมีจำนวน 430 แห่งที่เปิดสอนในระดับปริญญาเอก มหาวิทยาลัยและวิทยาลัยไม่มีความแตกต่างกันในด้านคุณภาพการศึกษา แต่มหาวิทยาลัยจะมีคณะต่าง ๆ มากกว่าวิทยาลัย ซึ่งวิทยาลัยมักจะเปิดสอนสาขาวิชาเดียวหรือเชี่ยวชาญเฉพาะด้านมหาวิทยาลัยในสหรัฐอเมริกามีขนาดแตกต่างกัน สถานที่ตั้งแตกต่างกันและค่าใช้จ่ายในการศึกษาแตกต่างกัน แต่ละแห่งจะกำหนดหลักสูตรขึ้นมาเองสถาบันที่ได้รับการรับรองจาก ก.พ. ในประเทศไทยอย่างน้อยต้องได้รับการรับรองจากสมาคมเอกชนทางการศึกษาในแต่ละภูมิภาค (Reginal Accreditation) และบางสาขาวิชาต้องได้รับการรับรองจากสมาคมทางวิชาชีพ (Professional Accreditation) ด้วย เช่น แพทย์ ทันตแพทย์ วิศวกรรม การศึกษา ฯลฯ แต่มหาวิทยาลัยในสหรัฐอเมริกาไม่จำเป็นต้องได้รับการรับรองจากสถาบันดังกล่าวทุกแห่ง ผู้สำเร็จการศึกษาจากสถาบันที่ไม่ได้รับการรับรองดังกล่าวจะเกิดปัญหาการหางานทำในประเทศไทยหลังจากสำเร็จการศึกษามาแล้ว

ค่าใช้จ่ายในการศึกษาโดยประมาณ (หน่วย : เติร์ญสหรัฐ) ต่อ 1 ปี

ค่าเล่าเรียน	1,500-17,000
ค่าธรรมเนียม	100-500
ตำรา	500 หรือมากกว่า
ค่าเดินทางต่อเที่ยว	400-2,500
ค่าอาหารและที่พัก	2,000-4,000
ค่าใช้จ่ายระหว่างปิดภาคเรียน	1,000
ค่าใช้จ่ายส่วนตัว	2,000
ค่าประกันสุขภาพ	200-500
ค่าใช้จ่ายอื่นๆ ประมาณ 10-15% ของค่าใช้จ่ายส่วนตัว	
<b>รวมค่าใช้จ่ายต่อปี</b>	
ขั้นต่ำ	9,000 (คิดเป็นเงินไทยประมาณ 250,000.- บาท)
ระดับกลาง	12,000
ขั้นสูง	15,000-22,000 หรือมากกว่า

ก่อนไปศึกษาในสหรัฐอเมริกาคงจะมีความพร้อมในด้านต่าง ๆ ต่อไปนี้

1. **เงินทุน** ต้องพิจารณาว่าการเดินทางไปศึกษาที่ต้องใช้เงินทุนจำนวนมากคุ้มค่ากับการลงทุนหรือไม่ เมื่อศึกษาสำเร็จแล้วจะกลับมาทำงานอะไร ถ้าตั้งความหวังจะไปทำงานที่สหรัฐอเมริกา ปัจจุบันคงจะทำได้ยาก เพราะมีกฎหมายกำหนดโทษไว้หนักมาก ถ้าจะขอรับทุนก็จะต้องเป็นนักศึกษาชั้นปีที่ 2 ขึ้นไป และทุนมีจำนวนจำกัด

2. **ความพร้อมด้านภาษาอังกฤษ** เป็นสิ่งจำเป็นเพราะนักศึกษาจะต้องฟังการบรรยาย การเขียนรายงาน การอภิปราย และการติดต่อสื่อสาร โดยใช้ภาษาอังกฤษเป็นหลัก นักศึกษาไทยต้องผ่านการทดสอบภาษาอังกฤษตามที่สถาบันที่ต้องการเข้าเรียนกำหนดไว้ และควรสมัครสอบในประเทศไทยเพราะเสียค่าใช้จ่ายถูกกว่ากันมาก เช่น TOEFL GRE GMAT MAT และมีคะแนนตามที่แต่ละสถาบันกำหนดไว้

3. **พื้นฐานทางการศึกษา** เป็นเครื่องชี้ความสามารถพื้นฐานที่แสดงว่านักศึกษามีโอกาสสำเร็จการศึกษาได้หรือไม่ โดยทั่วไปจะกำหนดเกรดเฉลี่ยขั้นต่ำไว้ประมาณ สำหรับผู้ที่จบปริญญาตรีต้องการเข้าศึกษาต่อ

### การตรวจสอบหลักสูตรด้วยคอมพิวเตอร์

เดชา เจริญนพ

ฝ่ายวิเคราะห์ระบบและพัฒนาโปรแกรม

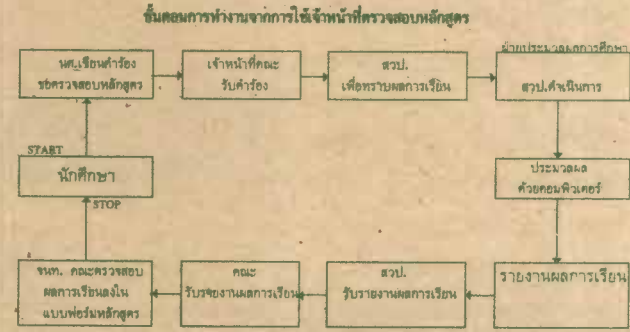
สถาบันบริการคอมพิวเตอร์

มหาวิทยาลัยรามคำแหง

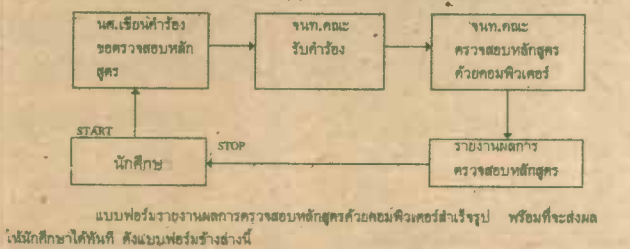
ปัจจุบันเทคโนโลยีได้เจริญรุดหน้ารวดเร็วมาก โดยเฉพาะเทคโนโลยีทางด้านคอมพิวเตอร์ ซึ่งเป็นที่ทราบกันดีอยู่แล้วไม่ว่าเด็กหรือผู้ใหญ่สมัยนี้รู้จักคอมพิวเตอร์เป็นอย่างดี สถาบันบริการคอมพิวเตอร์ มหาวิทยาลัยรามคำแหง โดยฝ่ายวิเคราะห์ระบบและพัฒนาโปรแกรม ได้จัดทำระบบการตรวจสอบหลักสูตรด้วยคอมพิวเตอร์ขึ้น เพื่อเพิ่มประสิทธิภาพในการทำงานให้สะดวก รวดเร็วทันใจนักศึกษา โดยการใช้เครื่องคอมพิวเตอร์ที่มหาวิทยาลัยมีอยู่ ซึ่งเป็นขนาด SUPPER MINI ดำเนินงาน เจ้าหน้าที่คณะสามารถจะสั่งงานได้จากเครื่องของคณะที่เป็นเครือข่ายของสถาบัน

ในลำดับแรกได้จัดทำหลักสูตรของคณะรัฐศาสตร์ พ.ศ.2521 (ที่ใช้อยู่ในปัจจุบัน) ได้นำหลักสูตรมาศึกษาอย่างละเอียดและได้รับความร่วมมือจากเจ้าหน้าที่รับผิดชอบเป็นอย่างดีในการตอบข้อซักถาม จึงทำให้งานดำเนินการไปได้อย่างรวดเร็วในส่วนหนึ่ง ซึ่งขณะนี้อยู่ในช่วงทดสอบระบบโปรแกรม ถ้าระบบสมบูรณ์เรียบร้อยจะสามารถสดขึ้นตอนการทำงานของเจ้าหน้าที่ลงหลายขั้นตอน และถ้าเครือข่ายที่มีอยู่เป็นระบบที่สมบูรณ์ จะสามารถบริการนักศึกษาได้ทันที

#### เปรียบเทียบขั้นตอนการทำงาน



#### ขั้นตอนการทำงานจากการใช้คอมพิวเตอร์ตรวจสอบหลักสูตร



คณะรัฐศาสตร์ มหาวิทยาลัยรามคำแหง  
หลักสูตรปริญญาตรีศาสตรบัณฑิต (พ.ศ. 2521) แผนก 1 (Plan A) ภาพปกครอง  
รหัสประจำตัว 281040838 ชื่อ นาย พันธ์ จันทอวาทย์  
วิชาโท กฎหมาย NAME NO. TASMAI JANTRAKASA

วิชาโทเศรษฐศาสตร์ 62 หน่วยกิต (ผ่าน 62 หน่วยกิต)	วิชาโทภาษาอังกฤษ 60 หน่วยกิต (ผ่าน 60 หน่วยกิต)			
1. EC111 3P 3/29	2. EC112 3P 3/29	I	บังคับจำนวน 21 หน่วยกิต (ผ่าน 21)	
3. EC214 3P 2/29	4. EN101 3P 1/28	I	1. PS103 3G 1/28	2. PS110 3G 1/28
5. EN102 3P 1/29	6. EN201 3G 2/30	I	3. PS100 3G 3/29	4. PS220 3G 1/29
7. EN202 3P 2/30	8. HI101 3P 1/29	I	5. PS250 3P 1/29	6. PS290 3P 3/29
9. HI102 3P 2/29	10. LA103 3G 1 28	I	7. PS420 3G 2/29	
11. LS108 1G 1/28	12. PC103 3G 1 28	I		
13. SO103 3P 2/28	14. SO310 3P 1 29	I		
15. ST103 3P 1/29	16. TH103 3G 1 29	I		
เลือก 1 กระบวนวิชาจาก		I	บังคับเฉพาะแผน 24 หน่วยกิต (ผ่าน 24)	
1. AG103 3	2. BI103 3	I	1. PS202 3P 2/29	2. PS205 3G 2/29
3. CH103 3	4. GV103 3	I	3. PS210 3G 1/30	4. PS300 3P 2/30
5. MT103 3	6. PR103 3	I	5. PS335 3P 1/30	6. PS421 3P 1/30
7. SC103 3G 2/30		I	7. PS425 3P 2/30	8. PS435 3P 1/30
เลือก 1 กระบวนวิชาจาก		I	เลือกในวิชาศาสตร์ 5 กระบวนวิชา (ผ่าน 15)	
1. PY103 3P 2/28	2. PY105 3	I	1. PS308 3G 1/29	2. PS310 3P 2/29
		I	3. PS304 3G 2/29	4. PS311 3G 1 30
		I	5. PS305 3G 2/30	
วิชาโท (MINOR) 18 หน่วยกิต (ผ่าน 18 หน่วยกิต)	วิชาเลือกเสรี 15 หน่วยกิต (ผ่าน 17 หน่วยกิต)			
1. LA121 3P 1/28	2. LA105 3G 2/28	I	1. LA104 2G 1/28	2. EC103 3P 2/28
3. LA106 3G 2/28	4. LA122 3P 2 28	I	3. TH101 3P 2/28	4. LA206 3G 1/30
5. LA203 3P 3/28	6. LA205 3G 1/30	I	5. LA406 3P 1/30	6. GM103 3P 3/30
7	8	I	7. WT103 3P 3/30	8
รวมหน่วยกิตทั้งสิ้น 147 หน่วยกิต	เหลือ หน่วยกิต		ตรวจสอบเพิ่มเติม หน่วยกิต	
ครบหลักสูตรที่บัณฑิตวิทยาลัย (รัฐศาสตร์)			มหาวิทยาลัยรามคำแหง	
เมื่อภาค 5 ปีการศึกษา 2530				
ภาค P 84 หน่วยกิต				นักวิชาการ
ภาค Q 63 หน่วยกิต				
เกณฑ์คะแนนขั้นต่ำ	ตรวจสอบถึงภาค 5/30	ตรวจสอบ 1 (1,2 คือ ตรวจสอบแล้ว)		
(หมายเหตุ ภาค Q คือ ภาคเตรียมภาคต่อตอน 1 และ ภาค 6 คือ ภาคต่อตอน 2)				
***** RU COMPUTER SERVICES CENTER 28/07 92 20.57.05 *****				

ระดับปริญญาโท แต่บางสถาบันก็ไม่สนใจเกรดเฉลี่ยขั้นต่ำแต่สนใจประสบการณ์การทำงานของผู้สมัครเข้าเรียนเป็นหลัก

4. **สุขภาพร่างกาย** มีส่วนสำคัญกับการเลือกสถานที่เรียน เช่น บางคนมีร่างกายที่แพ้อากาศหนาวก็ควรเลือกรเรียนมหาวิทยาลัยที่ตั้งอยู่ในภูมิภาคที่อบอุ่นกว่า เป็นต้น

5. **ข้อจำกัดส่วนตัวอื่น ๆ** เช่น การเกณฑ์ทหาร ข้อผูกพันสัญญา กับหน่วยงาน/แหล่งเงินทุน ปัญหาติดกรรมกร. กิจธุระส่วนตัวอื่น ควรจัดการให้เรียบร้อยก่อนเดินทางไปศึกษาต่อ

**การขอคำแนะนำ**

ผู้สนใจต้องการเดินทางไปศึกษาต่อประเทศสหรัฐอเมริกาสามารถขอคำแนะนำรายละเอียดวิธีดำเนินการต่าง ๆ ได้จากหน่วยงานต่อไปนี้

1. กองการศึกษาต่างประเทศ สำนักงาน ก.พ. ตรงข้ามท่าเนียบรัฐบาล ถนนพิษณุโลก กทม.
2. งานแนะแนวการศึกษาต่างประเทศ ธนาคารกรุงเทพ สำนักงานใหญ่ ชั้น 2 ถนนสีลม กทม.
3. สถาบันการศึกษานานาชาติ ห้อง 219 อาคาร AUA. กทม.
4. สำนักข่าวสารอ.รี.ใน ตึกปัจจุบัน ชั้น 10 ถนนสาทรใต้ กทม.



# ข่าวกระบวนวิชา

SO 103

## สังคมวิทยาและมานุษยวิทยาเบื้องต้น

เนื้อหา ศึกษาเกี่ยวกับบุคคลและการอยู่ร่วมกันในสังคม ตามกฎระเบียบ แบบแผน ของวัฒนธรรมในสังคม นั้น ๆ โดยเน้นการมีความสัมพันธ์ ปฏิสัมพันธ์ ในเชิงครอบครัว ศาสนา เศรษฐกิจ การศึกษา การเมือง และนันทนาการ นอกจากนี้ยังศึกษาเพื่อให้เกิดความเข้าใจในสังคมวิทยาประยุกต์ เช่น การสังคมสงเคราะห์ อันเนื่องจากการเกิดปัญหาสังคม และให้เข้าใจในมานุษยวิทยาเบื้องต้นซึ่งเป็นการศึกษาเรื่องราวของมนุษย์และวัฒนธรรมในอดีต เพื่อความเข้าใจวิถีการดำเนินชีวิตของมนุษย์ในยุคปัจจุบัน

ตำรา สังคมวิทยาและมานุษยวิทยาเบื้องต้น (SO 103) โดย ณาจารย์ภาคสังคมวิทยา-มานุษยวิทยา  
ข้อสอบ ปรนัย 120 ข้อ ใช้เวลา 2 ชั่วโมง

รศ.ทองจิตต์ อธิคมนันท์และคณะ

MK 406

## นโยบายและการบริหารการตลาด

เนื้อหา ศึกษาทฤษฎีการบริหารการตลาด ในเรื่อง เหล่านี้ บทบาท หน้าที่ แนวความคิดทางการบริหาร การตลาด การวางแผนงานการตลาด ข้อและแนวทางการตลาด การแบ่งส่วนตลาด นโยบายผลิตภัณฑ์ นโยบายการจำหน่าย นโยบายการส่งเสริมการขาย และนโยบายการกำหนดราคา ตลอดจนการควบคุมคุณภาพการตลาด

ตำราและหนังสืออ่านประกอบ หนังสือ นโยบาย และการบริหารการตลาด

การวัดผล ข้อสอบ ปรนัย 60 ข้อ 60 คะแนน  
อัตนัย 2 ข้อ 40 คะแนน

หมายเหตุ การเตรียมตัวเพื่อวัดผล ต้องอ่านเนื้อหาในบทเรียนทุกบทโดยทำความเข้าใจให้ถี่ถ้วน บทที่ไม่ใช้ในการวัดผล คือ บทที่ 9 และบทที่ 13 ภาคอัตนัย เป็นการวัดความสามารถในการประยุกต์ทฤษฎีที่เรียนมา เพื่อการแก้ปัญหาทางการตลาด (ใช้กรณีศึกษา)

รศ.พรพรรณพิมล ก้านกนก

MK 302

## การบริหารงานขาย

เนื้อหา ศึกษาทฤษฎีการบริหารกำลังการขายในเรื่อง เหล่านี้ บทบาท หน้าที่ ขอบข่ายงานของผู้บริหารงานขาย การจัดองค์การขาย การคัดเลือก ฝึกอบรม และมอบหมายงานให้พนักงานขาย การจูงใจและการจ่ายค่าตอบแทน การประชุมขาย การแบ่งเขตการขาย การพยากรณ์ และการงบประมาณขาย การประเมินและควบคุมงานขาย

ตำราและหนังสืออ่านประกอบ ตำรา การบริหารงานขาย ของ รศ.พรพรรณพิมล ก้านกนก และรศ.ดร.จุฬาเทียนไทย

การวัดผล ข้อสอบ ปรนัย 100 ข้อ  
การเตรียมตัวเพื่อวัดผล ควรดูหนังสือทุกบท ทุกเรื่อง โดยทำความเข้าใจในเนื้อหาให้ถี่ถ้วน จนสามารถใช้ความเข้าใจนั้นมาแก้ปัญหา หรือประยุกต์ได้ การท่องจำเพียงอย่างเดียวไม่เกิดประโยชน์ในการทำข้อสอบ

รศ.พรพรรณพิมล ก้านกนก

AD 401  
การวิจัยโฆษณา

เนื้อหา ศึกษาถึงระเบียบวิธีการวิจัย ลักษณะของการวิจัยแบบต่าง ๆ ที่จะนำมาใช้ในการตัดสินใจด้านการโฆษณา ปัญหาและอุปสรรคในด้านการวิจัยในภาคปฏิบัติของทางธุรกิจ และวิธีการแก้ไข

ตำราและหนังสืออ่านประกอบ การวิจัยโฆษณา เขียนโดย ผศ.เจริญศักดิ์ อึ้งเจริญวัฒนา

การวัดผล อัตนัย 100 คะแนน  
มีการทำรายงานเป็นกลุ่ม 40% โดยอาจารย์ผู้บรรยายจะกำหนดหัวข้อเรื่องในราวเดือน สิงหาคม 2532

หมายเหตุ นักศึกษาควรอ่านหนังสือประกอบการบรรยาย ก่อนการเข้าฟังบรรยายล่วงหน้า

รศ.ดร.จุฬา เทียนไทย

AV 363

## การใช้สื่อเพื่อการสอนแบบจุลภาค

เนื้อหา ประวัติและความเป็นมาของการฝึกการสอนแบบจุลภาค การใช้เทปบันทึกภาพเพื่อฝึกการสอนแบบจุลภาค การใช้เทปบันทึกเสียงในการฝึกสอนแบบจุลภาค และวิธีการประเมินผลผลการฝึก

ตำราและหนังสืออ่านประกอบ AV 363 (S) โดย ดร.สุพิทย์ กาญจนพันธุ์

การวัดผล ภาคปฏิบัติ 40% สอบปลายภาค อัตนัย 5 ข้อ 60%

ดร.สุพิทย์ กาญจนพันธุ์

รศ.บุญเหลือ ทองเยี่ยม

AV 495

## การศึกษารายบุคคลทางโสตทัศนศึกษา

เนื้อหา การศึกษาค้นคว้าเพื่อเสนอผลงานของนักศึกษาแต่ละคน ตามคำแนะนำของอาจารย์

ตำราและหนังสืออ่านประกอบ ไม่มี

การวัดผล ประเมินจากผลงาน 100%

หมายเหตุ นักศึกษาต้องพบอาจารย์ผู้สอนเพื่อตกลงและทำความเข้าใจเกี่ยวกับงานที่มอบหมายในสัปดาห์แรก

ดร.สุพิทย์ กาญจนพันธุ์

AV 303

## โสตทัศนศึกษา

เนื้อหา ประวัติความเป็นมาของโสตทัศนศึกษา การสื่อความหมาย ประเภทของโสตทัศนอุปกรณ์ คุณค่าของโสตทัศนอุปกรณ์ วิทยุกระจายเสียง วิทยุโทรทัศน์ เครื่องเสียง เครื่องฉาย บัตรคำ กระเป๋านั่ง คอมพิวเตอร์ กระดานซอลด์ การขยายภาพ แผนภูมิ แผนสถิติ แผนป้ายแม่เหล็ก การอัดสำเนา การฝึกภาพ ฯลฯ

ตำราและหนังสืออ่านประกอบ  
1. โสตทัศนศึกษา โดย ณาจารย์ภาควิชาโสตทัศนศึกษา  
2. โสตทัศนศึกษา (S) โดย ดร.สุพิทย์ กาญจนพันธุ์

การวัดผล ข้อสอบปรนัย 120 ข้อ เฉพาะปลายภาค  
ณาจารย์ภาควิชาโสตทัศนศึกษา

AV 413

## การออกแบบสตูดิโอเบื้องต้น

เนื้อหา หลักการและทฤษฎีของเสียง การควบคุมเสียง การจัดลักษณะของห้องสตูดิโอ ชนิดของ

CN 101

## ภาษาจีนกลางระดับมูลฐาน 1

ตำราเรียน CN 101 รหัส 31174  
วันเวลาและสถานที่บรรยาย วันอังคารและวันพฤหัสบดี 12.00-13.15 PBB 501 วันศุกร์ 15.30-16.40 SAB 401 (วัดโอบอ)

เนื้อหาวิชา สัญลักษณ์การออกเสียงภาษาจีนกลาง คำศัพท์และบทสนทนาที่ใช้ในชีวิตประจำวัน ชนิดของคำ และรูปประโยค หลักการและวิธีเขียนตัวอักษรจีน

ข้อเสนอแนะ 1. ผู้เรียนต้องฝึกการออกเสียงพยัญชนะสระวรรณยุกต์ที่ถูกต้อง และจำสัญลักษณ์เหล่านี้ให้ได้

2. หัดอ่านคำศัพท์และบทสนทนาง่าย ๆ ซึ่งเป็นคำพูดที่ใช้ในชีวิตประจำวัน แล้วนำมาประยุกต์ใช้พูดกับเพื่อนนักศึกษาและครูผู้สอน หรือผู้รู้ภาษาจีนทั้งในชั้นเรียน และนอกชั้นเรียน

3. ฝึกเขียนตัวอักษรจีนโดยเริ่มจากกรเขียนตัวง่าย ๆ ไปสู่ตัวยาก

4. เมื่อได้เรียนบทเรียนไปแล้ว ต้องทำความเข้าใจกับคำศัพท์และตัวบทของแต่ละบท ทดสอบความเข้าใจของตนเองกับบทเรียน โดยการทำแบบฝึกหัดท้ายบท

หลังจากทำแบบฝึกหัดเสร็จแล้ว ให้เปิดดูบทเฉลยแบบฝึกหัดในท้ายเล่มของตำราเพื่อดูว่าตนทำแบบฝึกหัดถูกหรือไม่ ถ้าทำผิดควรอ่านและทำความเข้าใจกับบทเรียนเสียใหม่

วันเวลาสอบและลักษณะข้อสอบ สอบวันที่ 1 พฤศจิกายน เวลา 12.30-14.30

ปรนัย 100 ข้อ 100 คะแนน

อ.เสาวภาคย์ วรรัตนกุล

CN 102

## ภาษาจีนกลางระดับมูลฐาน 2

วันเวลาสถานที่บรรยาย LEC. วันศุกร์ 07.30-09.20 LTB 302  
LAB. วันเสาร์ 09.30-11.20 LTB 302

ตำราเรียน CN 102 รหัส 28124  
หนังสืออ่านประกอบ CN 202 รหัส 29485 บทสนทนาภาษาจีนกลาง

เนื้อหาวิชา อักษรหลัก คำตรงกันข้าม คำลักษณะนาม คำศัพท์และบทสนทนาที่ใช้ในชีวิตประจำวัน หลักการและวิธีเขียนตัวอักษรจีน

ข้อเสนอแนะ 1. ผู้เรียนต้องทำความเข้าใจกับอักษรหลัก จึงจะสามารถจำตัวอักษรจีนได้ดีและมาก

2. ทำความเข้าใจกับคำตรงกันข้ามและคำลักษณะนาม เพื่อนำคำเหล่านี้มาใช้ในประโยคภาษาจีนให้ถูกต้อง

3. ใช้ภาษาจีนจากที่เรียนมาประยุกต์ใช้พูดคุยกับเพื่อน ๆ ที่เรียนภาษาจีนด้วยกัน

4. ฝึกเขียนคำศัพท์ภาษาจีนและทำแบบฝึกหัดท้ายบททุก ๆ บท

วันเวลาสอบและลักษณะข้อสอบ สอบวันที่ 24 ตุลาคม เวลา 12.30-14.30

ปรนัย 100 ข้อ 100 คะแนน

อ.เสาวภาคย์ วรรัตนกุล

อ.วรรษัย วรรัตนกุล

สตูดิโอ การบันทึกเสียงในการจัดรายการวิทยุ วิทยุโทรทัศน์ การแสดงละครดนตรี ฯลฯ

ตำราและหนังสืออ่านประกอบ  
AV 413 การออกแบบสตูดิโอเบื้องต้น

AV 413 (H) การออกแบบสตูดิโอเบื้องต้น  
การวัดผล ข้อสอบปรนัย 120 ข้อ

สอบเฉพาะปลายภาค

ดร.สุพิทย์ กาญจนพันธุ์





ตารางการออกอากาศรายการโทรทัศน์การศึกษา มหาวิทยาลัยรามคำแหง ภาค 1 ปีการศึกษา 2532 ทางสถานีวิทยุโทรทัศน์แห่งประเทศไทย ช่อง 11 กรมประชาสัมพันธ์ ระหว่างวันที่ 19 - 25 สิงหาคม 2532

วันเสาร์ที่ 19 สิงหาคม 2532

- 05.30-06.00 น. วิชากฎหมายอาญา 1 (LA 121) ครั้งที่ 9 - พยายามกระทำความผิด โดย รศ.ทองสุข กรัณยพัฒน์พงศ์
07.00-07.30 น. วิชาแคลคูลัส 1 (MA 113) ครั้งที่ 9 - ความต่อเนื่องของฟังก์ชัน, ทฤษฎีบทของความต่อเนื่อง และความต่อเนื่องบนช่วง โดย รศ.พัชรา วันเพ็ญ
07.30-08.00 น. วิชาอารยธรรมตะวันตก (HI 101) ครั้งที่ 9 - การแข่งขันอำนาจในฝรั่งเศสและอังกฤษ อารยธรรมอิสลาม อาณาจักรโรมันตะวันออก โดย อ.ศฤงคาร พันธุ์พงศ์
10.00-10.30 น. วิชาลักษณะและการใช้ภาษาไทย (TH 101) ครั้งที่ 8 - การสร้างคำและการสร้างประโยค โดย รศ.ดร.นิตยา กาญจนวรรณ
10.30-11.00 น. วิชาภาษาอังกฤษมูลฐาน 3 (EN 201) ครั้งที่ 8 - Unit 7 : bloodshed in the spring โดย รศ.มาลิต้า พรหมทัตตเวที
11.00-11:30 น. วิชาเศรษฐศาสตร์มหภาค 1 (EC 112) ครั้งที่ 7 - ดุลยภาพของรายได้ประชาชาติ โดย รศ.เอนก เขียวถาวร
11.30-12.00 น. วิชาภาษาอังกฤษมูลฐาน 1 (EN 101) ครั้งที่ 7 - Structure Unit 7 กฎ 23 ตำแหน่ง คำคุณศัพท์ Vocabulary Unit 7 เรื่อง Napoleon to Josephine โดย ผศ.มธุรส วิสุทธีกุล
12.30-13.00 น. รายการนัดพบภาษา
16.00-17.00 น. วิชาปรัชญาเบื้องต้น (PY 103) ครั้งที่ 6 - ญาณวิทยา ธรรมชาติของความรู้ โดย รศ.ชัยวัฒน์ อัดพัฒน์
23.00-23.30 น. วิชาเศรษฐศาสตร์มหภาค 1 (EC 112) ครั้งที่ 8 - ภาวะเงินเฟ้อและภาวะเงินฝืด โดย รศ.เอนก เขียวถาวร
23.30-24.00 น. วิชาภาษาอังกฤษมูลฐาน 1 (EN 101) ครั้งที่ 8 - Vocabulary Unit 5, 6 โดย ผศ.มธุรส วิสุทธีกุล

วันอังคารที่ 22 สิงหาคม 2532

- 05.30-06.00 น. วิชาสังคมวิทยาและมานุษยวิทยาเบื้องต้น (SO 103) ครั้งที่ 10 - สังคมวิทยาการเมือง โดย ดร.บ.รพศ. วีระสัย
07.00-07.30 น. วิชาภาษาอังกฤษมูลฐาน 4 (EN 202) ครั้งที่ 10 - The Bishop of Rome (ต้อ) โดย ผศ.สองศรี โตประเสริฐ
07.30-08.00 น. วิชาหลักการบัญชี 1 (AC 101) ครั้งที่ 10 - การจัดทำกระดาษทำการและงบการเงิน โดย รศ.อังสนีย์ เกตุทัต
22.00-22.30 น. รายการสาระอาชีพ
22.30-23.00 น. รายการเปิดเพิ่มคดี
23.00-23.30 น. วิชาภาษาอังกฤษมูลฐาน 2 (EN 102) ครั้งที่ 7 - Perfect Tense โดย อ.ชิตติยะ ราชมังสา
23.30-24.00 น. วิชาการเมืองและการปกครองไทย (PS 110) ครั้งที่ 7 - คณะรัฐมนตรี โดย รศ.สุชม นวลสกุล

วันพฤหัสบดีที่ 24 สิงหาคม 2532

- 05.30-06.00 น. วิชากฎหมายอาญา 1 (LA 121) ครั้งที่ 10 - ป้องกันโดยชอบด้วยกฎหมาย โดย รศ.ทองสุข กรัณยพัฒน์พงศ์
07.00-07.30 น. วิชาแคลคูลัส 1 (MA 113) ครั้งที่ 10 - อนุพันธ์กับอัตราการเปลี่ยนแปลง โดย รศ.กัลยาณี ชาระสืบ
07.30-08.00 น. วิชาอารยธรรมตะวันตก (HI 101) ครั้งที่ 10 - ยุคกลางตอนกลางและยุคกลางตอนปลาย โดย ผศ.มยุรี เจริญ
22.00-22.30 น. รายการคนหลังกล้อง
22.30-23.00 น. รายการดนตรีที่รัก
23.00-23.30 น. วิชาเศรษฐศาสตร์จุลภาค 1 (EC 111) ครั้งที่ 7 - อุปทานและความยืดหยุ่น โดย รศ.คิม ไชยแสนสุข
23.30-24.00 น. วิชาความรู้เบื้องต้นเกี่ยวกับกฎหมายทั่วไป (LA 103) ครั้งที่ 7 - กฎหมายอาญา โดย รศ.เดชา ศิริเจริญ

วันศุกร์ที่ 25 สิงหาคม 2532

- 23.00-23.30 น. สรุปการบรรยายวิชา ป.พ.พ.ว่าด้วยหนี้ (LA 204) ครั้งที่ 1 - บรรยายสรุปครั้งที่ 1 โดย รศ.รัชฎา วิวัฒน์เวช
23.30-24.00 น. สรุปการบรรยายวิชาการวางนโยบายและกระบวนการวางแผนงาน (PS 251) ครั้งที่ 1 โดย รศ.เสถียร เหลืองอร่าม

ED 393 การสอนศิลป์ (METHODS OF TEACHING ARTS)

วิชาเลือกเสรี จำนวน 3 หน่วยกิต

ตำรา ใช้เอกสารประกอบการสอนวิชาการสอนศิลป์ นักศึกษาขอรับได้จากอาจารย์ผู้สอน เนื้อหา ศึกษาทฤษฎีศิลปกรรมศาสตร์ จิตวิทยา หลักการสอน หลักสูตร การจัดกิจกรรมและการวัดผลการศึกษาทางด้านศิลปะ การวัดผล ข้อสอบอัตนัย จำนวน 5 ข้อ 100 คะแนน ใช้เวลา 2 ชั่วโมงครึ่ง กำหนดการสอบไล่ รายละเอียดโปรดติดตามจากข่าวรามคำแหง ฉบับสอบไล่อีกครึ่งหนึ่ง ข้อเสนอแนะในการเรียน ขอให้นักศึกษาที่ลงทะเบียนเรียนในกระบวนวิชานี้ ดูเอกสารประกอบการสอนให้เข้าใจ จำหลักการที่สำคัญ ๆ รู้จักการประยุกต์ใช้แนวความคิด ริเริ่มสร้างสรรค์ การมีเหตุผลและการแก้ปัญหา รวมทั้ง การที่จะต้องนำไปใช้กับสถานศึกษาในระดับต่าง ๆ ได้ การเรียนการสอน กำหนดการบรรยาย ณ อาคาร DS 1 ห้อง 120 โรงเรียนสัทธิธรรมคำแหง วันอังคาร เวลา 09.30-11.30 น.

ผศ.ดร.สุเชษฐ สมิตินันท์

ED 416 INDEPENDENT STUDY

เนื้อหา เป็นการศึกษาค้นคว้าในสาขาวิชาโดยเน้นให้ศึกษาเฉพาะเรื่อง หรือศึกษาปัญหาที่สนใจที่เกี่ยวกับงานที่ปฏิบัติอยู่โดยการให้นักศึกษาค้นคว้าวิจัย และวิธีการแก้ปัญหาอย่างเป็นระบบ และใช้วิธีการที่เป็นวิทยาศาสตร์ในการศึกษาปัญหาการวิเคราะห์วิจารณ์ และแสวงหาหนทางในการแก้ปัญหาอย่างเป็นระบบ

ตำราและหนังสืออ่านประกอบ ED 416 รหัสพิมพ์ 31332 (จำหน่ายที่ ผต.ม.ร.)

การวัดผล ส่งรายงานการวิจัยฉบับสมบูรณ์ เป็นคะแนนสอบไล่ 100 เปอร์เซ็นต์ กำหนดส่งรายงานเดือนพฤศจิกายน 2532 (ส่งด้วยตนเองหรือทางไปรษณีย์)

อื่น ๆ นักศึกษาสามารถติดต่อขอคำปรึกษางานวิจัยด้วยตนเองที่ห้อง EOB 201 ทุกวันจันทร์ อังคารและพฤหัสบดี เวลา 09.00-11.00 น. หรือติดต่อทางไปรษณีย์ โดยการสอดซองปิดผนึกบ่งจำหน่ายของถึงตนเอง

ดร.ไพฑิต อินทวงศ์

EC 403

สหภาพแรงงานและแรงงานสัมพันธ์

เนื้อหา เพื่อให้ นักศึกษามีความเข้าใจถึงปัจจัยและปัญหาพื้นฐานที่ก่อให้เกิดสหภาพแรงงานและมีความรู้เรื่องหน้าที่และบทบาทของสหภาพแรงงานทั้งในประเทศที่พัฒนาแล้วและกำลังพัฒนา พร้อมทั้งสามารถอธิบายถึงแนวคิดของบุคคลในประเทศต่าง ๆ ที่มีต่อสหภาพแรงงานและสามารถวิเคราะห์สหภาพแรงงานไทยในปัจจุบันและอนาคตได้ใกล้เคียงความจริงที่สุด

ตำราและหนังสืออ่านประกอบ สหภาพแรงงานและแรงงานสัมพันธ์ โดย รศ.อัญชลี ล้อคงคา รหัสการพิมพ์ 31175

การวัดผล ข้อสอบอัตนัย 5 ข้อ ไม่มีเลือก หมายเหตุ ควรบรรยายพิเศษโดยอาจารย์จากกรมแรงงาน 2 ครั้งนั้น ไม่เอาสอบ สำหรับสอบซ่อม



# กิจกรรมนักศึกษา

## พรรคสังคมนิยม



เคลื่อนไหวพรรคฯให้จับผู้ต้องหา เมื่อวันที่ 4 สิงหาคม 2532 ณ สถานีตำรวจนครบาล ทิวหมาก พ.ต.ท.เสริมพันธ์ สิงห์ทอง สารวัตรใหญ่ สน.ทิวหมาก เปิดโอกาสให้ นายวีระศักดิ์ หนูทวี (นั่งซ้าย) รองผู้นำคนรุ่นใหม่พรรคสังคมนิยม ได้เข้าพบเพื่อสอบถามความคืบหน้าในการติดตามจับกุมผู้ต้องหาข่มขืนแก่นักศึกษาหญิง คณะมนุษยศาสตร์เมื่อเร็ว ๆ นี้ ภายหลังได้จัดไฮปาร์คที่หน้ามหาวิทยาลัยในวันดังกล่าว จนกระทั่ง นายจตุพร พรหมพันธุ์ ผู้นำคนรุ่นใหม่พรรคสังคมนิยม ได้นำนักศึกษา ม.ร. ไปทวงถามคำตอบจากตำรวจ โดยได้รับคำยืนยันว่ารู้ชื่อผู้ต้องหาแล้ว แต่กำลังหลบหนีการจับกุมตัวอยู่ในขณะนี้

## พรรคอธิปัตย์รับขวัญเพื่อนใหม่ปี'32 ที่เขาใหญ่ โคราช 21-24 ส.ค. นี้

นายณรงค์ รักษาผล รักษาการในตำแหน่งเลขาธิการพรรคอธิปัตย์ เปิดเผยว่า ระหว่างวันที่ 21-24 สิงหาคม 2532 พรรคอธิปัตย์ กำหนดจัดงานรับขวัญเพื่อนใหม่ภายนอก ประจำปีการศึกษา 2532 ณ อุทยานแห่งชาติเขาใหญ่ จังหวัดนครราชสีมา รับสมัครนักศึกษาเฉพาะที่สประจำตัว 31, 32 เท่านั้น จำนวน 100 คน ค่าสวัสดิการ 80 บาท ผู้สนใจติดต่อที่ พรรคอธิปัตย์ ซังติ๊กบรรายยติลาอาสิน (SAB) ด้านหน้าตึกกิจกรรมนักศึกษา

## พรรค นศ. 5 ประสานรับขวัญเพื่อนใหม่ปี '32 ที่เฉลิมรัตนโกสินทร์ กาญจนบุรี 25-27 ส.ค.นี้

พรรคนักศึกษา 5 ประสาน น.ร. กำหนดจัดงานรับขวัญเพื่อนใหม่'32 "ประสานสัมพันธ์ ครั้งที่ 3" ณ อุทยานแห่งชาติเฉลิมรัตนโกสินทร์ ถ้ำธารลอด จังหวัดกาญจนบุรี ระหว่างวันที่ 25-27 สิงหาคม 2532 ค่าสวัสดิการรุ่นพี่ 130 บาท และรุ่นน้อง 60 บาท ผู้สนใจติดต่อที่ พรรคนักศึกษา 5 ประสาน หน้าทำการคณะบริหารธุรกิจ ใกล้ป่าเขาทางเข้มหาวิทยาลัย

## เปลี่ยนตัวผู้อภิปรายปัญหาอีสาน จาก ปิยะณัฐ, คุณิต เป็น ดร.พีรพันธ์, อภิชาติ

น.ส.ทัศนีย์ พลเยี่ยม ประธานโครงการจัดอภิปรายเรื่อง "ปัญหาอีสานกับรัฐบาลชาติชาย" ของสหพันธ์นักศึกษาอีสาน 17 จังหวัด มร. แจ้งว่า เนื่องจาก นายปิยะณัฐ วัชรภรณ์ และ นายคุณิต ไสภิดชา มีภารกิจสำคัญในฐานะสมาชิกสภาผู้แทนราษฎรอย่างกะทันหัน ดังนั้น สหพันธ์นักศึกษาฯ จึงขอเพิ่มเติมผู้อภิปรายอีก 2 คน คือ 1. ดร.พีรพันธ์ พาลุสุข สมาชิกสภาผู้แทนราษฎรจังหวัดยโสธร และรองเลขาธิการพรรคเอกภาพ 2. นายอภิชาติ หาลำเจียก สมาชิกสภาผู้แทนราษฎรจังหวัดกาฬสินธุ์ พรรคกิจสังคม โดยจะมีการอภิปรายในวันพุธที่ 16 สิงหาคม 2532 เวลา 13.00-16.30 น. ณ หอประชุมมหาวิทยาลัยรามคำแหง (เอ.ดี.1)



ประธานสภา นศ. กล่าวต้อนรับนักศึกษาก่อนไปอังกฤษ เมื่อวันที่ 27 กรกฎาคม 2532 ณ บริเวณลานพ่อบุญฯ ชมรมพุทธศาสตร์และวัฒนธรรมไทย อ.ศ.ม.ร. ได้จัดงานพิธีไหว้ครู ประจำปีการศึกษา 2532 โอกาสนี้ได้เชิญ นายเฉลิมศักดิ์ ไกรวงศ์ ประธานสภานักศึกษา ม.ร. กล่าวต้อนรับนักศึกษาใหม่ด้วย โดยได้สร้างความมีส่วนร่วมจากผู้ที่เป็นอย่างยิ่งในช่วงท้าย เพราะลงท้ายคำพูดก่อนจบว่า "ด้วยรักและผูกพัน" นับเป็นการใช้คำพูดที่ทำให้ผู้ฟังประทับใจพอสมควร

อนึ่งระหว่าง 18-26 สิงหาคม 2532 จะมีการแข่งขันกีฬาฟุตบอลลานาชาติ ประมาณ 10 ประเทศ นายเฉลิมศักดิ์ ไกรวงศ์ ในฐานะนักกีฬา และอดีตประธานชมรมกีฬาฟุตบอล อ.ศ.ม.ร. จะนำนักศึกษา ม.ร. 60 เป็นนักกีฬาฟุตบอลจำนวน 45 คน ไปแข่งขันฟุตบอล ณ กรุงลอนดอน ประเทศอังกฤษ เพื่อเชื่อมความสัมพันธ์ระหว่างคนหนุ่มสาวของแต่ละประเทศ โดยจะมีการแข่งขันกีฬา ฟุตบอล วอลเลย์ และบาสเก็ตบอล รวมทั้งจะมีการแสดงรำอังกะลุงจากประเทศไทยด้วย ส่วนนิสิตนักศึกษาจากมหาวิทยาลัยอื่น ที่จะเดินทางไปด้วยคือ มหาวิทยาลัยธรรมศาสตร์ (10 คน) จุฬาลงกรณ์มหาวิทยาลัย (40 คน) และมหาวิทยาลัยเกษตรศาสตร์ (7 คน) สำหรับการจัดงานครั้งนี้กลุ่ม CAPT สนับสนุนงบประมาณ

## องค์การ นศ. จัดงานที่วังตะไคร้ 26-28 ส.ค. นี้ สวัสดิการ 49 บาท

นายสมศักดิ์ วิเชียรฉาย นายกองกิจการนักศึกษา มหาวิทยาลัยรามคำแหง (อ.ศ.ม.ร.) เปิดเผยว่า ระหว่างวันที่ 26-28 สิงหาคม 2532 คณะกรรมการองค์การนักศึกษา โดยความร่วมมือจาก พรรคพิทักษ์ธรรม กำหนดจัดงาน "สู่สายใยสัมพันธ์ อ.ศ.ม.ร." ณ อุทยานวังตะไคร้ จังหวัดนครนายก ในงาน พบกับ ศิลปินเพื่อชีวิต และนักต่อสู้เพื่อประชาชน ค่าสวัสดิการคนละ 49 บาท ผู้สนใจติดต่อที่ ทำการองค์การนักศึกษา ชั้นล่าง ตึกกิจกรรมนักศึกษา

ข่าวโดย...อภิชาติ กรุงเทพฯ

## หลักสูตรภาคสังคมวิทยาและมานุษยวิทยา คณะมนุษยศาสตร์

ภาควิชาสังคมวิทยาและมานุษยวิทยา คณะมนุษยศาสตร์ มหาวิทยาลัยรามคำแหง เปิดสอนสาขาสังคมวิทยาและมานุษยวิทยาในฐานะวิชาโท เพื่อให้ผู้ศึกษาได้มีความรู้ ความเข้าใจ สังคม และวัฒนธรรม เพื่อความพร้อมในการปรับตัวให้เข้ากับผู้อื่นในสังคมได้อย่างมีประสิทธิภาพ พร้อมทั้งเสริมสร้างค่านิยมที่ดีงามแก่ตนและสังคม

วิชาโทสังคมวิทยาและมานุษยวิทยา 30 หน่วยกิต โดยแบ่งเป็นวิชาโทบังคับ 15 หน่วยกิต และวิชาโทเลือก 15 หน่วยกิต

- วิชาโทบังคับ 15 หน่วยกิต ได้แก่
  - AN.113 มานุษยวิทยาเบื้องต้น 3 หน่วยกิต
  - AN.357 สังคมและวัฒนธรรมไทย 3 หน่วยกิต
  - SO.233 การเปลี่ยนแปลงสังคมและวัฒนธรรม 3 หน่วยกิต
  - SO.291 ระเบียบวิธีวิจัยทางสังคมวิทยาและมานุษยวิทยา 1 3 หน่วยกิต
  - SO.483 ประวัติความคิดทางสังคมวิทยาและมานุษยวิทยา 3 หน่วยกิต

วิชาโทเลือก 15 หน่วยกิต  
ให้นักศึกษาเลือกเรียนวิชา AN หรือ SO ที่เปิดสอนในหลักสูตรภาควิชาสังคมวิทยาและมานุษยวิทยาให้ครบ 15 หน่วยกิต แต่ทั้งนี้จะต้องเรียนกระบวนวิชาที่ขึ้นต้นด้วยเลข 300-400 จำนวนไม่น้อยกว่า 12 หน่วยกิต

ภาคสังคมวิทยาและมานุษยวิทยา

## กองกิจการนักศึกษาจัดอภิปราย

งานวิทยุนักศึกษา กองกิจการนักศึกษาจะจัดการอภิปราย เรื่อง "ยุทธวิธีประสบความสำเร็จ" ในวันที่ 26 กันยายน 2532 เวลา 13.00-16.00 น. ณ หอประชุม เอ.ดี.1 การอภิปรายครั้งนี้ มีวัตถุประสงค์เพื่อให้นักศึกษาตระหนักถึงความสำคัญและทราบแนวทางการพัฒนาบุคลิกภาพและจริยธรรม เพื่อนำไปสู่ความสำเร็จในชีวิต รวมทั้งปลูกฝังให้นักศึกษาเกิดความสำนึกต่อหน้าที่และเคารพต่อกฎระเบียบของสังคม จึงขอเชิญชวนนักศึกษาและผู้สนใจเข้าฟังการอภิปรายตามกำหนดการดังกล่าว

ข่าวโดยจันจรจ กรานแก้ว

## พบอาจารย์ ต่อจากหน้า 3

- 5) การประกาศกฎหมายให้โดยโฆษกรัฐบาล
7. "ทิพย์อาสน์เคยอ่อนแต่ก่อนมา" เกี่ยวพันกับทฤษฎีการกำเนิดรัฐอะไร
  - 1) พละกำลัง
  - 2) สัญชาติญาณ
  - 3) อภิสังคมวิทยา
  - 4) การใช้อำนาจบีบบังคับ
  - 5) เทวสิทธิ์

■ อาจารย์มีอะไรจะฝากสำหรับนักศึกษาที่เรียน PS 103 ดร.บรรพต นักศึกษาที่มีปัญหาเกี่ยวกับวิชานี้ ขอเชิญพบอาจารย์ผู้สอนคนใดก็ได้ ที่ห้องพักอาจารย์คณะรัฐศาสตร์ และขออวยพรให้นักศึกษาประสบผลสำเร็จด้วยดีทุกคน



ศาลจำลอง คณะนิติศาสตร์ ม.ร. จัดการแสดงศาลจำลองในงาน "สัปดาห์วันพี'32" เมื่อวันที่ 8 สิงหาคม 2532 ณ หอประชุม เอ.ดี.1 เปิดการแสดง เรื่อง "คดีขู่ชิงชั้นแผนตอนบุกคุกลักพานางวันทอง"



ข่าว กีฬามหาวิทยาลัยแห่งประเทศไทย ครั้งที่ ๑๕ แห่งประเทศไทยอเนก

การแข่งขันกีฬามหาวิทยาลัยแห่งประเทศไทย ครั้งที่ 17 นี้ มีสถาบันอุดมศึกษาเข้าร่วมแข่งขัน 33 สถาบัน (ของรัฐ 15 แห่ง และของเอกชน 18 แห่ง) โดยกีฬาประเภททีมที่มีการสมัครเข้าร่วมแข่งขันเกิน 18 ทีม และเจ้าภาพไม่สามารถจัดการแข่งได้จะต้องแข่งขันรอบคัดเลือกให้เหลือ 18 ทีม ที่จะไปแข่งขัน ณ มหาวิทยาลัยขอนแก่น คือ ฟุตบอล (สมัคร 29 ทีม) วอลเลย์บอลชาย (สมัคร 20 ทีม) บาสเกตบอล (ช.ญ.) (สมัคร 24 ทีม) (ซึ่งมหาวิทยาลัยรามคำแหงสมัครทั้ง 4 ประเภท) โดยคณะกรรมการได้กำหนดวิธีการคัดเลือกไว้ดังนี้

ให้วิธีนำเอาจำนวนทีมที่เกินจำนวน 18 ทีม ไปลบจากจำนวน 18 เหลือจำนวนเท่าใดให้นำจำนวนนั้นไปจับผลจากทีมที่สมัครทั้งหมด ทีมใดได้เข้าไปอยู่ในจำนวนดังกล่าว รวมทั้งเจ้าภาพ ซึ่งได้สิทธิให้อีก 1 ทีมที่อยู่ในจำนวนนั้นได้สิทธิไปแข่งขันในกีฬามหาวิทยาลัยแห่งประเทศไทย ครั้งที่ 17 โดยไม่ต้องทำการแข่งขันในรอบคัดเลือก ส่วนทีมที่จับผลไม่ได้ ให้จับผลจากอีกครึ่งเพื่อประกบคู่แข่งขันกัน ทีมชนะเลิศนำรอบคัดเลือกไปแข่งขันตามพวกแรก ส่วนทีมแพ้ตกออกไป

เงื่อนไขสำหรับทีมที่ต้องแข่งขันในรอบคัดเลือก

- 1. มหาวิทยาลัยที่ส่งทีมเข้าแข่งขันเป็นผู้รับผิดชอบงบประมาณเอง
2. ให้ส่งเอกสารการสมัครหมายเลข 3 และสำเนาบัตรประจำตัวนักศึกษา ส่วนบัตรจริงให้มีพร้อมสำหรับตรวจสอบได้ในระหว่างการแข่งขัน
3. ให้ตกลงสถานที่แข่งขัน วัน เวลา แข่งขัน และกรรมการตัดสิน ภายในวันที่ 22 สิงหาคม 2532 ในกรณีที่ตกลงกันไม่ได้ ให้ใช้วิธีจับผล และทำการแข่งขันให้เสร็จสิ้น และส่งผลให้ ก.ก.ม.ท. ภายในวันที่ 22 กันยายน 2532
4. ให้ยึดถือและใช้วิธีการแข่งขันตามระเบียบคณะกรรมการบริหารกีฬามหาวิทยาลัยแห่งประเทศไทย ว่าด้วยการแข่งขันของชนิดกีฬานั้น ๆ
5. สำหรับคู่แข่งขันที่ต้องเดินทางไปต่างจังหวัด และต้องพักแรม ให้ทีมเจ้าภาพจัดหาที่พัก สนามแข่งขัน และกรรมการตัดสินที่ผ่านการรับรองจากชมรมกีฬาหรือวิทยาลัยพลศึกษาของจังหวัดนั้น ๆ ส่วนทีมเยือนให้รับผิดชอบในเรื่องการเดินทาง กรณีที่ตกลงเป็นทีมเจ้าภาพและทีมเยือนไม่ได้ ให้ใช้วิธีจับผล

ให้คณะกรรมการบริหารกีฬามหาวิทยาลัยแห่งประเทศไทย และคณะกรรมการเทคนิคการกีฬา กทมท. เป็นผู้รับผิดชอบ

จากการจับผลแล้ว เพื่อแข่งรอบคัดเลือก เมื่อวันที่ 7 สิงหาคม 2532 ณ ทบวงมหาวิทยาลัย ปรากฏผลการจับผลลาดของทีมรามคำแหง ดังนี้

- 1. ฟุตบอล แข่งรอบคัดเลือกกับวิทยาลัยเทคนิค

น้ำใจ

ต่อจากหน้า 6

ความร้อน ซึ่งต้องใช้เชื้อเพลิงประเภทน้ำมันและก๊าซ จะทำให้สิ้นเปลืองค่าใช้จ่ายในการผลิตสูงกว่าเดิมอย่างน้อยร้อยละ 33 และผู้ใช้จะต้องจ่ายค่ากระแสไฟฟ้าสูงขึ้นด้วย นอกจากนี้ การใช้เชื้อเพลิงประเภทนี้ยังก่อให้เกิดมลพิษเป็นผลเสียแก่สภาวะแวดล้อม ในขณะที่โรงไฟฟ้าพลังน้ำทั่วประเทศมีกำลังการผลิตรวมกันได้ถึง 2,836.80 เมกกะวัตต์ แต่ยอดการใช้สูงสุดทั่วประเทศเมื่อเดือนมีนาคม 2528 คือ 3,878 เมกกะวัตต์ และเพิ่มขึ้นร้อยละ 17 ในปี 2531

อีกประการหนึ่ง การจ่ายกระแสไฟฟ้าจากแหล่งผลิตไปยังผู้ใช้ที่อยู่ห่างไกลออกไปมาก ๆ จะทำให้ปลายทางได้รับแรงดันต่ำ ทำให้เกิดความเสียหายในเครื่องจักรและอุปกรณ์ ไฟฟ้าทั้งหลายอย่างใหญ่หลวง โดยเฉพาะในภาคอุตสาหกรรมเสียหายปีละหลายพันล้านบาท จึงเป็นอีกเหตุหนึ่งที่จะต้องสร้างเขื่อนไฟฟ้าพลังน้ำเพิ่มขึ้นให้ใกล้ชิดกับบริเวณที่มีผู้ต้องการใช้ไฟฟ้ามากขึ้นอีก เพราะสาเหตุสำคัญที่การไฟฟ้าฝ่ายผลิตแห่งประเทศไทยอ้างว่า จำเป็นจะต้องสร้างเขื่อนน้ำใจหรือโครงการแควใหญ่ตอนบน ซึ่งห่างจากเขื่อนศรีนครินทร์ขึ้นไปทางเหนือลำน้ำแควใหญ่ตอนบนประมาณ 135 กิโลเมตร ก็คือ จะเป็นการพัฒนาแหล่งน้ำขนาดใหญ่แหล่งสุดท้ายที่จะสามารถพัฒนาได้ จากแนวโน้มนี้จึงคาดว่าในแผนพัฒนาเศรษฐกิจแห่งชาติ ฉบับที่ 6 โครงการผลิตไฟฟ้าทั้งหลายจะได้รับงบประมาณสูงสุดเป็นประวัติการณ์ จากห้าหมื่นล้านบาท ในฉบับที่ 5 เป็นหนึ่งแสนล้านบาทในฉบับที่ 6

ด้วยเหตุผลที่จะนำมาประกอบการพิจารณาสนับสนุนหรือไม่สนับสนุนการสร้างเขื่อนน้ำใจดังกล่าวข้างต้น แม้จะเป็นเพียงบางส่วนของเนื้อหาในเชิงวิชาการ ก็หวังว่า ผู้ที่มีเหตุผลจะไม่ด่วนตัดสินหรือคล้อยตามไปกับฝ่ายใดฝ่ายหนึ่งโดยง่าย และเมื่อได้ประมวลเรื่องราวทั้งหมดแล้ว มีความเห็นอย่างไรก็ควรให้ผู้ที่มีหน้าที่รับผิดชอบเกี่ยวข้องทราบด้วย เพราะเรื่องนี้เป็นเรื่องที่ถูกคนจะได้รับผลประโยชน์หรือเสียผลประโยชน์จากการตัดสินใจในวันนี้

สยาม ณ สนามมหาวิทยาลัยรามคำแหง เวลา 15.30 น. ในวันที่ 21 กันยายน 2532

2. วอลเลย์บอลชาย-หญิง และบาสเกตบอล จับผลจากผ่านเข้ารอบไปแข่งขันกีฬามหาวิทยาลัยฯ ครั้งที่ 17 ที่ขอนแก่น โดยไม่ต้องแข่งขันรอบคัดเลือก

อนึ่ง คณะกรรมการบริหารกีฬามหาวิทยาลัยแห่งประเทศไทย ได้มีประกาศงดการแข่งขันประเภทกีฬาที่มีผู้สมัครไม่ครบ 6 ทีม ดังนี้

กรีฑา วิ่งผลัด 4x1,600 ม.(หญิง) เดิน 5 ก.ม.(หญิง) ทศกรีฑา (ชาย) สัตตกรีฑา (หญิง)

กีฬาทางน้ำ โปโลน้ำ ชาย ฟันดาบ กระบี่กระบอง - ดาบสองมือ ทีม 2 คน หญิง - กระบี่สองมือ ทีม 2' คน ชาย-หญิง และคู่ผสม ชาย-หญิง รายงานข่าวโดยนิตินัย มลิล่า

ให้ นศท. ชั้นปีที่ 4-5 ชาย ขอผ่อนผันการเรียกผลา

ด้วยมหาวิทยาลัยรามคำแหง ได้รับแจ้งจากกรมการรักษาดินแดน ให้นักศึกษาวิชาทหาร ชั้นปีที่ 4-5 ชาย ซึ่งอยู่ในระหว่างการฝึกเรียนวิชาทหาร ปีการศึกษา 2532 ส่งหลักฐานขอผ่อนผันการเรียกผลเพื่อฝึกวิชาทหาร จึงให้นักศึกษาวิชาทหารชั้นปีที่ 4-5 ชาย ส่งหลักฐานดังต่อไปนี้

- 1. แบบ สด. 8 1 ฉบับ
2. กรณีที่ไม่มี แบบ สด. 8 ให้ใช้สำเนา แบบ สด. 3 หรือสำเนาหนังสือสำคัญประจำตัวแสดงวิทยฐานะที่มีเครื่องหมายทะเบียนกองประจำการ 1 ฉบับ
3. บัตรประจำตัว นศท. บัตรประจำตัวนักศึกษา มร. และใบเสร็จลงทะเบียนเรียนภาคปัจจุบัน (ทั้ง 3 รายการถ่ายเอกสารให้อยู่ในแผ่นเดียวกัน) 1 ฉบับ
ส่งหลักฐานได้ที่ งานนักศึกษาวิชาทหาร ตึกกิจกรรมฯ ชั้น 2 (รวม ก) ตั้งแต่บัดนี้เป็นต้นไปจนถึงวันที่ 21 สิงหาคม 2532

รับสมัคร

ต่อจากหน้า 4

สำนักงานราชเลขาธิการ รับสมัครสอบคัดเลือกเพื่อบรรจุเป็นลูกจ้างประจำตำแหน่ง ลำดับ วุฒิปริญญาตรี ทางสังคมศาสตร์ วิชาเอกภาษาอังกฤษ

ผู้สนใจสมัครได้ที่ ฝ่ายกองเจ้าหน้าที่ กองกลางสำนักงานราชเลขาธิการ ในพระบรมมหาราชวัง (วัดพระแก้ว) กรุงเทพฯ ภายในวันที่ 18 สิงหาคม 2532 ในเวลาราชการ

มูลนิธิเพื่อการพัฒนาภาคตะวันออกเฉียงเหนือ รับสมัครพนักงานตำแหน่งต่าง ๆ ดังนี้

- 1. พนักงานบัญชี วุฒิปริญญาตรีบริหารธุรกิจ/บัญชี
2. เจ้าหน้าที่ฝ่ายวิชาการ วุฒิปริญญาตรีหรือปริญญาโททางเศรษฐศาสตร์/รัฐศาสตร์ ได้คะแนนเฉลี่ย 2.50 ขึ้นไป (ปริญญาตรี)
3. เจ้าหน้าที่ข้อมูล-ระบบงาน วุฒิปริญญาตรี/โท ทางสถิติ/คอมพิวเตอร์ สามารถใช้เครื่อง PC ได้ดี และวิเคราะห์ระบบงานได้

ผู้สนใจส่งหลักฐานการสมัครงาน/สมัครด้วยตนเอง ภายในวันที่ 20 สิงหาคม 2532 ที่สถาบันเพื่อการวิจัยและพัฒนาภาคตะวันออกเฉียงเหนือ (GRDI) 1740 ถ.เพชรบุรีตัดใหม่ ถนนนครินทร์ ชั้น 4 เขตห้วยขวาง กทม. 10310 หรือ โทร 254-1415-7

คณะวิทยา

ต่อจากหน้า 1

การพิจารณาคัดเลือกครุศาสตราจารย์ดีเด่น เป็นกิจกรรมที่มีเป็นประจำทุกปี โดยแต่ละมหาวิทยาลัยจะเสนอชื่อผู้ที่เหมาะสมสมควรไปให้คณะกรรมการพิจารณา ข้าราชการถือว่าเป็นผู้ที่น่าเชื่อถือมาสู่คณะวิทยาศาสตร์ และมหาวิทยาลัยรามคำแหงของเราเป็นอย่างมาก

หนังสือพิมพ์ ข่าวมหาวิทยาลัยรามคำแหง

เจ้ารอง มหาวิทยาลัยรามคำแหง บรรณาธิการ รศ.ปรีชา พลเทพ ผู้ช่วยบรรณาธิการ นางฉันทา อธิษฐาน นามอภิชัยกุล กองบรรณาธิการ ทวี อเนกสุข วิมลภา อธิษฐาน วิภาดา ชนาตย์มงคล วิมล หงษ์ดวงรงค์ อธิษฐาน ชันนภฎฐะ สุวี คัมภีร์ นภัทร อนอมพงษ์ ชมภูศรี นภรัตน์ วัฒนปารักษ์ ชามรณ อธิษฐาน สมพร สุขานัน วรรณษา เอี่ยมศรี

คณะกรรมการประชาสัมพันธ์

ประธานคณะกรรมการประชาสัมพันธ์ รศ.สุจิตต์ รัตนวาณิช รองประธานคณะกรรมการประชาสัมพันธ์ รศ.อนุพร คำวงศิริ รศ.ทิพย์สุนทนา อเนกบุตร กรรมการ รศ.นภร เศรษฐกิจวิวัฒน์ รศ.กฤษณา เวชชกุล รศ.ปรีชา พลเทพ ศส.อนงค์ทิพย์ เอเดสสงศรี ศส.ประวิทย์ ศระการจารุรักษ์ อ.ไพศาล สุวรรณเกษมย์ อ.ดวงแสง ณ นคร นายสมศักดิ์ หงษ์ชูเวช นายอเนก อเนกบุตร นายบรรยง นงนุช นางฉันทา อธิษฐาน นามอภิชัยกุล นางฉันทา อธิษฐาน นามอภิชัยกุล นายสมศักดิ์ คำอเนกบุตร

กองจัดการ

งานประชาสัมพันธ์ โทร.3180900 หรือ 3180867-85 ต่อ 164, 165 ตึกหอประชุม เอ.ศ.1 อาคารคณาชิก (บิลด์ 52 ฉบับออกทุกวันจันทร์) สมาชิกวันด้วยตนเองเป็น 25 บาท สมาชิกรับทาง ปอ. บิลด์ 100 บาท สมัครเป็นสมาชิกได้ด้วยตนเองที่กองจัดการหรือส่งทาง ปอ. ส่งเงินในนาม นายบรรยง นงนุช ผู้จัดการ ข. งานประชาสัมพันธ์ มหาวิทยาลัย รามคำแหง กทม.10240

คณะผู้บริหารมหาวิทยาลัยรามคำแหง

(1) รศ.สุจิตต์ วัฒน	อธิการบดี	(11) รศ.ปรีชา พลเทพ	คณะบดีคณะบริหารธุรกิจ
(2) รศ.สมพันธ์ เอื้อพันธ์	รองอธิการบดีฝ่ายธุรการ	(12) รศ.อนุพร คำวงศิริ	คณะบดีคณะมนุษยศาสตร์
(3) รศ.ดร.ภักดี พลเทพ	รองอธิการบดีฝ่ายวิชาการและวิเทศสัมพันธ์	(13) รศ.ฉันทา อธิษฐาน	คณะบดีคณะศึกษาศาสตร์
(4) รศ.เจษฎา บุญสงค์	รองอธิการบดีฝ่ายกิจการนักศึกษา	(14) รศ.สมพร พรหมอเนก	คณะบดีคณะวิทยาศาสตร์
(5) ศส.อเนกบุตร	รองอธิการบดีฝ่ายบริหาร	(15) รศ.วิเศษ เทพเฉลิม	คณะบดีคณะรัฐศาสตร์
(6) รศ.อเนกบุตร	รองอธิการบดีฝ่ายคลังและสวัสดิการ	(16) รศ.สมจินดา คำอเนก	คณะบดีคณะเศรษฐศาสตร์
(7) รศ.มานัส บุญสงค์	รองอธิการบดีฝ่ายวางแผนและพัฒนา	(17) นางฉันทา อธิษฐาน	ผู้อำนวยการสำนักบริหารงาน
(8) รศ.พัชรี พลเทพ	รองอธิการบดีฝ่ายวิจัยและสื่อการสอน	(18) รศ.สมพร ปิ่นศรี	วิชาการและทดสอบประเมินผล
(9) รศ.สุนทร ราชวงศ์ศักดิ์	รองอธิการบดีฝ่ายวิทยาสาสตร์	(19) รศ.ฉันทา อธิษฐาน	ผู้อำนวยการสำนักหอสมุดกลาง
(10) รศ.สุนทร ราชวงศ์ศักดิ์	คณะบดีคณะวิทยาศาสตร์	(20) รศ.ฉันทา อธิษฐาน	ผู้อำนวยการสำนักวิทยาสาสตร์และเทคโนโลยี





นางพวงมาลา รองศาสตราจารย์พูนศักดิ์ วรรณพงษ์ คณบดี คณะนิติศาสตร์ ม.ร. พร้อมด้วยคณาจารย์ นักศึกษา คณะนิติศาสตร์ นางพวงมาลาในโอกาสวันพี เพื่อน้อมรำลึกถึงพระบิดาแห่งกฎหมายไทย ณ พระรูปกรมหลวงราชบุรีดิเรกฤทธิ์ หน้ากระทรวงยุติธรรม เมื่อวันที่ 7 สิงหาคม 2532



หาแนวทางเพิ่มวุฒิครู รศ.จรินทร์ ธานีรัตน์ คณบดีคณะศึกษาศาสตร์ ให้การต้อนรับและพบปะสนทนา กับ นายสำเริง นิลประดิษฐ์ เลขาธิการคุรุสภา เมื่อวันที่ 31 กรกฎาคม 2532 ณ ห้องทำงานคณบดี เกี่ยวกับความร่วมมือระหว่างมหาวิทยาลัยรามคำแหง กับ คุรุสภา ในการจัดการศึกษา เพื่อยกระดับมาตรฐานวิชาชีพครู ให้ครูประจำการได้ศึกษาเพิ่มเติมจนได้รับวุฒิปริญญาตรี โดยคณะศึกษาศาสตร์จะให้ความร่วมมือในการจัดโปรแกรมการเรียนการสอน หลักสูตรปริญญาตรีสำหรับครูประจำการที่ยังไม่มีวุฒิปริญญาตรี หรือมีวุฒิต่ำกว่าระดับปริญญาตรี และหลักสูตรมหาบัณฑิต สาขาวิชาการบริหาร การศึกษาสำหรับผู้บริหารต่อไปด้วย โดยครูประจำการไม่ต้องลาศึกษาต่อ เพราะ 'รามคำแหง' เป็นมหาวิทยาลัยเปิด ซึ่งคณะศึกษาศาสตร์ จะจัดการเรียนการสอนดังกล่าวให้ทั้งภายใน-ภายนอกมหาวิทยาลัย และอาจจะจัดสอนตามเขตการศึกษาได้ด้วย

คณะวิทยา ๑. วันที่ 18 สิงหาคม 2532 ซึ่งเป็นวันวิทยาศาสตร์แห่งชาติ เวลา 06.00 น. คณบดีและคณาจารย์พร้อมทั้งตัวแทนนักศึกษาคณะวิทยาศาสตร์ ไปร่วมพิธีวางพุ่มถวายสักการะ ณ พระบรมราชานุสาวรีย์พระบาทสมเด็จพระจอมเกล้าเจ้าอยู่หัว ที่กระทรวงวิทยาศาสตร์เทคโนโลยีและการพลังงานและร่วมพิธีสงฆ์ 2. คณบดีคณะวิทยาศาสตร์

2532 นิทรรศการนี้เน้นในเรื่อง "พิทักษ์สิ่งแวดล้อมของชาติ ด้วยวิทยาศาสตร์และเทคโนโลยี" ประกอบด้วยงานวิจัย 3 โครงการ ได้แก่

- ผลกระทบของมลภาวะทางอากาศในกรุงเทพมหานคร ที่มีต่อพืช โดย ผศ.ดร.กัณษริย์ บุญประกอบ และ อ.ดร.สมบูรณ์ แก้วปั้นทอง

- การปลูกพืชตระกูลถั่วบางชนิดเพื่อเสริมเป็นพืชอาหารสัตว์ในทุ่งหญ้า ทุ่งกะมัง โดย ผศ.อรุษา แสงอุทัย และ ผศ.ดวงมัลย์ ตั้งประเสริฐ

- การศึกษาไมโอพานา ที่คลองราวน จังหวัดระยอง โดย รศ.สุภาวดี จุลละสร

นอกจากกิจกรรมที่คณะวิทยาศาสตร์มีส่วนเกี่ยวข้องโดยตรงดังกล่าวแล้วยังมีกิจกรรมเผยแพร่อื่นๆ ที่น่าสนใจอีกมาก เช่น ที่ศูนย์บริการเพื่อการศึกษา สถาบันส่งเสริมการสอนวิทยาศาสตร์และเทคโนโลยี ศูนย์พัฒนาหลักสูตร เป็นต้น ซึ่งจัดแสดงระหว่างวันที่ 18-24 สิงหาคม 2532 คณะวิทยาศาสตร์ ใคร่ขอถือโอกาสเชิญชวน นักศึกษาและผู้สนใจเข้าชมนิทรรศการทั้งสองช่วงเวลาดังกล่าว ตามสถานที่ที่กำหนดไว้

รองศาสตราจารย์มานพ พราหมณ์โชติ ได้แถลงเพิ่มเติมอีกว่า บัณฑิตแห่งความภาคภูมิใจของคณะวิทยาศาสตร์ และมหาวิทยาลัยรามคำแหง เพราะสาขาคุรุศาสตร์ สมาคมวิทยาศาสตร์แห่งประเทศไทยในพระบรมราชูปถัมภ์ ได้พิจารณาคัดเลือกและประกาศให้ รองศาสตราจารย์ ดร.ประสาธ สืบคำ จากภาควิชาฟิสิกส์ คณะวิทยาศาสตร์ มหาวิทยาลัยรามคำแหง เป็นครูวิทยาศาสตร์ดีเด่น ระดับอุดมศึกษา ประจำปี 2532 และจะมีพิธีประกาศเกียรติคุณ มอบรางวัลและโล่เกียรติยศโดยกำหนดการรับรางวัลจากผู้แทนพระองค์ ในวันที่ 18 สิงหาคม 2532 เวลาประมาณ 09.00 น. ณ ห้องมหกรรมพิพิธภัณฑวิทยาศาสตร์ ศูนย์บริการเพื่อการศึกษา ในบริเวณท้องฟ้าจำลอง เอกมัย กรุงเทพฯ อ่านต่อหน้า 11

# จากบรรณารักษ์

มีข่าวที่น่ายินดีสำหรับข่าวรามคำแหงเป็นอย่างยิ่งก็คือ ข่าวการคัดเลือกครูดีเด่น สาขาครูวิทยาศาสตร์ของสมาคมวิทยาศาสตร์แห่งประเทศไทยในปีที่ ปรากฏว่า รองศาสตราจารย์ ดร.ประสาธ สืบคำ จากภาควิชาฟิสิกส์ คณะวิทยาศาสตร์ มหาวิทยาลัยรามคำแหง ได้รับคัดเลือกให้เป็นครูวิทยาศาสตร์ดีเด่น ระดับอุดมศึกษา โดยจะได้รับโล่เกียรติยศ จากผู้แทนพระองค์ในวันที่ 18 สิงหาคม 2532 นี้ พร้อมรางวัลเงินสด 10,000 บาท

ข่าวรามคำแหงจึงขอแสดงความยินดีต่อ รองศาสตราจารย์ ดร.ประสาธ สืบคำ

เริ่มตั้งแต่ฉบับนี้เป็นต้นไป ข่าวรามคำแหงเพิ่มคอลัมน์พิเศษ "พบอาจารย์ผู้สอน" เพื่อนักศึกษาที่ไม่มีโอกาสได้ซักถามอาจารย์ผู้สอนโดยตรง โดยมีข่าวรามคำแหงเป็นสื่อกลาง จะเป็นอย่างไรก็ลองพลิกหน้า 3 อ่านดูนะครับ

อีกคอลัมน์หนึ่งที่จะเปิดเป็นอภินิพนธ์การแต่ผู้อ่านทุกท่านในโอกาสต่อไปคือ คอลัมน์ "สั้นกระดิ่ง : พบผู้บริหาร" สำหรับท่านที่มีข้อข้องใจ สงสัย อยากซักถามผู้บริหารมหาวิทยาลัย ข่าวรามคำแหง ก็จะเป็นสื่อกลางให้เช่นกัน ถ้ามได้ทุกท่าน ทั้งท่านอธิการบดี รองอธิการบดี คณบดี ผู้อำนวยการสำนัก โดยจดหมายส่งตรงมาที่กองบรรณาธิการข่าวรามคำแหง ตึก AD.1 ได้ทุกวัน

ปรีชา พหลเทพ

## ฉบับหน้า พบกับ



- พบอาจารย์ผู้สอน CH 111
- 1 เดือน ในตำแหน่งอธิการบดี
- "พิฤตทอง : การวิเคราะห์เชิงแบบเรื่อง"

คณะรัฐศาสตร์ ต่อจากหน้า 1

09.30-10.00 น.	ปาฐกถา เรื่อง "สาระสำคัญและวิธีการเรียนในมหาวิทยาลัย" โดย รศ.สุชุม นवलสกุล
10.00-11.00 น.	อภิปรายเรื่อง "หลักสูตรการเรียนการสอน, การให้บริการและการวางแผนการเรียนเพื่อเข้าสู่อาชีพในอนาคต"
	วิทยากร หัวหน้าภาคการปกครอง (PLAN A) หัวหน้าภาคความสัมพันธ์ระหว่างประเทศ (PLAN B) หัวหน้าภาคการบริหารรัฐกิจ (PLAN C) เลขาธิการคณะรัฐศาสตร์
	ผู้ดำเนินรายการ หัวหน้างานบริการการศึกษา
11.00-12.15 น.	อภิปรายเรื่อง "เรียนอย่างไรให้มีประสิทธิภาพ"
	วิทยากร ผศ.อัษฎางค์ ปาณิกบุตร รองอธิการบดีฝ่ายบริหาร รศ.ดร.ชัยชนะ อิงคะวัต อาจารย์ประจำคณะรัฐศาสตร์ รศ.จำเริญร ช่างโชติ อาจารย์ประจำภาคจิตวิทยา คณะศึกษาศาสตร์ อาจารย์สมภพ ธีระสานต์ ประธานชมรมศิษย์เก่าคณะรัฐศาสตร์
	ผู้ดำเนินรายการ รศ.พงศ์สิทธิ์ ศรีสมุทรพัย คณะรัฐศาสตร์ขอเชิญนักศึกษาใหม่และผู้สนใจเข้าฟังการอภิปรายตามกำหนดการดังกล่าว

ในราชการมหาวิทยาลัยรามคำแหง

ชำระค่าฝากส่ง เป็นรายเดือน โบอนุญาตที่ 17/2528 ปทช. กลองจัน

(นายรวย นงนุช) หัวหน้างานประชาสัมพันธ์

รู้ข่าวสาร ทันเหตุการณ์ อ่านข่าวรามฯ เชิญสมัครเป็นสมาชิกได้ที่... งานประชาสัมพันธ์ ตึก เอ.ดี. 1 ชั้น 2 (ระดมโศกสมานิกกุลฉบับปี)

งานประชาสัมพันธ์ มหาวิทยาลัยรามคำแหง บางกะปิ กรุงเทพฯ 10240 โทร. 3180900