



อตฺตา หิ อตฺตโน นาโถ

ข่าวรามคำแหง

RAMKHAMHAENG UNIVERSITY NEWSLETTER

เพื่อเป็นสื่อกลาง ระหว่าง มหาวิทยาลัยกับนักศึกษา

รู้จักอกัษ
ตั้งใจศึกษา
บูชาพ่อขุน
สนองคุณชาติ

ปีที่ 13

ฉบับที่ 28

ประจำปีการศึกษา 2526

21 พฤศจิกายน 2526

ราคา 75 สตางค์

ประธานรัฐสภาเป็นห่วง น้ำท่วมรามฯ

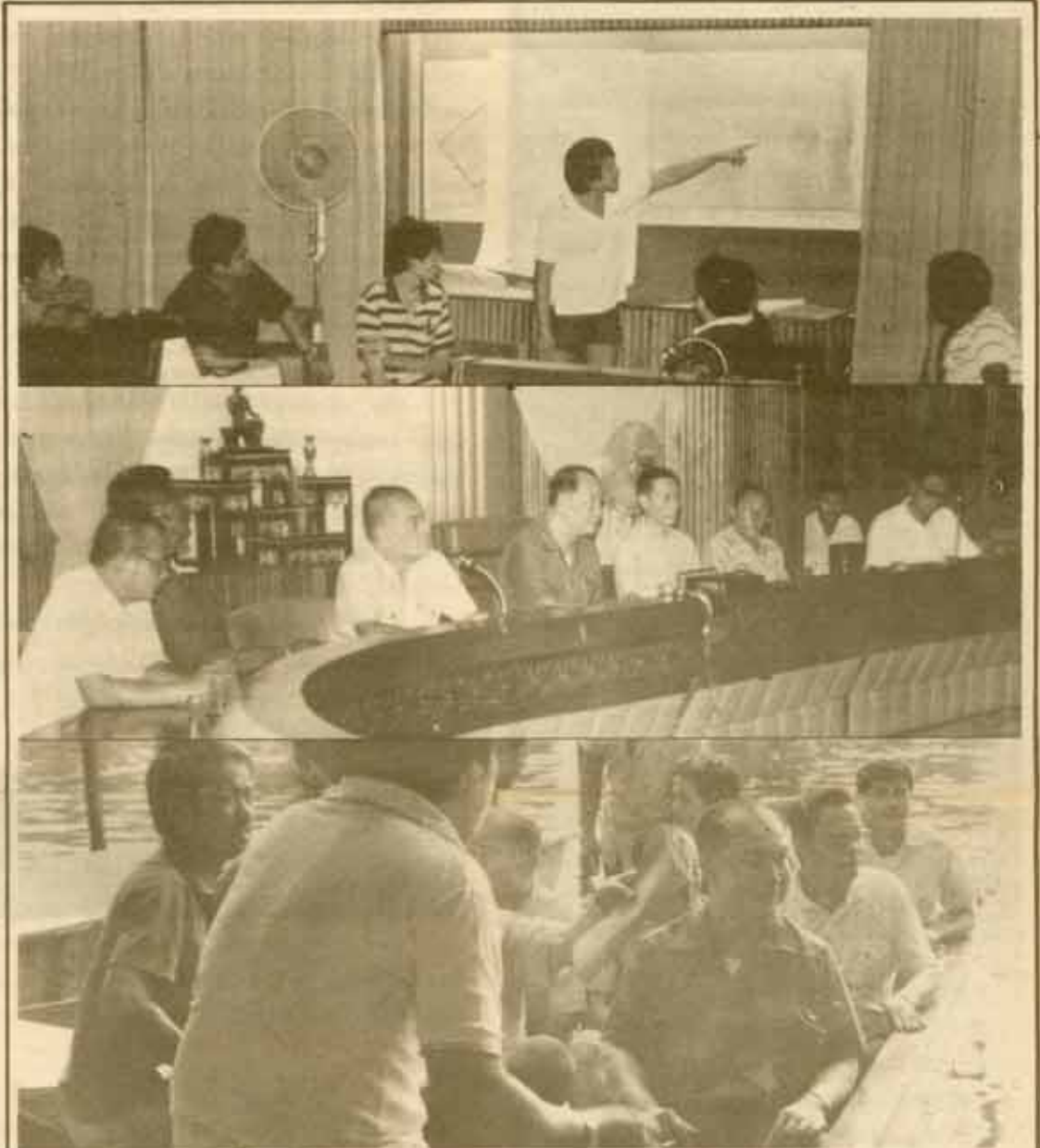
ประธานรัฐสภา ตรวจน้ำท่วมที่รามคำแหง ทามาตรการเสนอรัฐบาล ให้แก้ไขปัญหาน้ำท่วมรามฯ โดยด่วน อธิการบดีเสนอว่าควรมีเป้าหมายแน่ชัด ในการแก้ไขปัญหาน้ำท่วมรามฯ เร็วกว่าทุกฝ่ายทำให้น้ำลดก่อนวันเฉลิมฯ ๓๑ ธ.ค. เป็นวาระสักการะ สอนองพระราชาธิราชในหลวงฯ

เมื่อปลายวันที่ 15 พฤศจิกายน รัฐสภา พร้อมด้วยคณะที่ปรึกษารัฐสภา ณ นายจรรพพร เรืองสุวรรณ ณ ประธาน *อ่านต่อหน้า 12*

เสนอแนวทางแก้ไขปัญหา น้ำท่วมให้น้ำลดก่อน 5 ธ.ค.

ตามที่ประธานรัฐสภาและคณะที่ปรึกษาฯ รัฐสภา พร้อมด้วยประธาน คณะกรรมการการศึกษา ได้เดินทางมาตรวจบริเวณน้ำท่วม ณ มหาวิทยาลัย รามคำแหง เมื่อวันที่ 15 พฤศจิกายน 2526 เพื่อรับทราบข้อมูล ปัญหา แนวทาง แก้ไขของมหาวิทยาลัย และเพื่อพิจารณาหาทางช่วยเหลือต่อไป โดยขอให้มหา วิทยาลัยสรุปแนวทางแก้ไขปัญหาน้ำท่วมเฉพาะหน้าระยะสั้น และแผนดำเนินงานใน ระยะยาว เสนออีกครั้งหนึ่ง เพื่อจะได้นำข้อมูลเป็นแนวทางเจรจากับผู้รับผิดชอบ ปัญหาในระดับสูงขึ้นไป

เมื่อวันที่ 16 พฤศจิกายน 2526 รศ.สุภม นวดสฤต อธิการบดี มหา วิทยาลัยรามคำแหง ได้มีหนังสือถึง ประธานรัฐสภา เสนอแนวทางแก้ไข ปัญหาในระดัสูงขึ้นไป *อ่านต่อหน้า 12*



ตรวจสภาพน้ำท่วม เมื่อวันที่ 15 พฤศจิกายน 2526 นายจรรพพร เรืองสุวรรณ ประธานรัฐสภา และนาย ชัย ชิตชอบ ประธานคณะกรรมการการศึกษา พร้อมด้วยคณะที่ปรึกษาฯ รัฐสภา ได้มาตรวจสภาพบริเวณน้ำท่วม ณ มหาวิทยาลัยรามคำแหง เพื่อพิจารณาหาทางช่วยเหลือแก่มหาวิทยาลัย โดย รศ.สุภม นวดสฤต อธิการบดีมหาวิทยาลัยรามคำแหง และผู้บริหารมหาวิทยาลัยได้บรรยายสรุปสถานการณ์ให้ฟัง ณ ห้องประชุม ชั้น 5 สำนักงานอธิการบดีและนำหนังสือห้องแบบ ตรวจสภาพน้ำท่วมใน ม.ร.

เริ่มแผนกู้รามคำแหง เร่งให้สอบทัน 11 ธ.ค.นี้

ณ ห้องประชุม กองบัญชาการ กองกำลังรักษาพระนคร เมื่อวันที่ 11.30 น. ของวันที่ 16 พ.ย. นี้ ได้มีการประชุมผู้รับผิดชอบระดับสูงเกี่ยวกับกรณีปัญหาน้ำท่วม ในเขตมหาวิทยาลัยรามคำแหง ตลอดจนถนนและหมู่บ้านต่าง ๆ ที่ใกล้เคียง โดยมี พลโทวิเศษ เรืองตระกูล ผู้ช่วยเสนาธิการทหารบก ในฐานะเสนาธิการกอง กำลังรักษาพระนคร เป็นประธาน ผู้เข้าร่วมประชุมประกอบด้วย ผู้อำนวยการ สำนักบรรณานุกรม กทม. อธิการบดี ม.ร. หัวหน้าเขตพระโขนง เขตบางกอก ตลอดจน ผู้แทนจากกองกำลังทหารบก กองพลทหารม้าที่ 2 กองบังคับการตำรวจดับเพลิง และศูนย์ช่วยเหลือผู้ประสบอุทกภัย กองทัพบก *อ่านต่อหน้า 12*



ที่ทัศนศึกษา ที่เห็นในภาพคือแบบที่ฝึกนักศึกษาซึ่งบริษัทเซนต์แห่ง ประเทศไทย จำกัด ได้บริจาคเงินให้มหาวิทยาลัยสร้างจำนวน 10 ชุม เป็นเงิน 3.5 ล้านบาท

บริษัทเซลล์ มอบเงินช่วยม.ร.

เมื่อวันที่ 16 พฤศจิกายน 2526 เวลา 15.00 น. ณ ที่ทำการบริษัท เซลล์ แห่งประเทศไทย จำกัด ถนน สุนทรโกษา คลองเตย ม.ร.ว.ศุภชิตคุณ กิติยากร ผู้อำนวยการ บริษัท เซลล์แห่งประเทศไทย จำกัด พร้อมด้วยผู้แทนบริษัทฯ คือ คุณเปรี๊ยะ ผลประเสริฐ ผู้จัดการฝ่ายประชา สัมพันธ์ และคุณอมรรัตน์ วัฒนธรรพ์ ผู้จัดการวารสารและชุมชนสัมพันธ์ ได้มอบเงินจำนวน 3.5 ล้านบาท แก่ มหาวิทยาลัยรามคำแหงเพื่อช่วยเหลือ มหาวิทยาลัยที่ประสบภาวะน้ำท่วม *อ่านต่อหน้า 12*



ขอความช่วยเหลือ นายวันเลิศ กิตติธรรมกุล ประธานพรรคนักศึกษา คณะ ได้มีหนังสือแจ้งประธานรัฐสภา ในนามนักศึกษา มหาวิทยาลัยรามคำแหง เพื่อขอให้ช่วยเหลือมหาวิทยาลัยในกรณีประสบภาวะน้ำท่วมในขณะนี้

ม.ร.0601.033.0332/2526.13.28 [002-012]

สอบเข้า

ประกาศภาพเขียนโปสเตอร์

กรมควบคุมโรคติดต่อจัดนิทรรศการต่อต้านกาฬโรคระหว่างวันที่ 12 - 18 ธันวาคม 2526 จึงจัดให้มีการประกวดโปสเตอร์วิชาการระดับเขต โดยมีหลักเกณฑ์ดังนี้ 1. ภาพขนาดกว้าง 48 ซม. สูง 38 ซม. 2. เป็นภาพเขียนที่อธิบายความเข้าใจเกี่ยวกับการป้องกันกาฬโรคหรือการควบคุมป้องกันกาฬโรค 3. มีข้อความสั้น ๆ ประทับใจ 4. ไม่จำกัดสี 5. ภาพทุกภาพต้องเขียน ชื่อ นามสกุล ที่อยู่ของผู้ส่งประกวดอย่างชัดเจนตรงบริเวณมุมขวาด้านล่างบนกระดาษการ์ดทุกภาพ 6. ผู้ส่งเข้าประกวดได้แก่ บุคคลทั่วไป ทุกเพศ ทุกวัย ทุกอาชีพ ผู้สนใจส่งภาพได้ถึงบัดนี้ พจนานุกรมวันที่ 30 พฤศจิกายน 2526 ที่กองกาฬโรค 189 ปากซอยพิบูล อ.สาทรใต้ เขตธนบุรี กรุงเทพมหานคร 10120 โทร. 2663322 - 3

ประกวดภาพถ่าย

ชมรมถ่ายภาพ มหาวิทยาลัยเกษตรศาสตร์ จัดประกวดภาพถ่ายนักเรียนทั่วประเทศ ครั้งที่ 17 มีรางวัลเกียรติยศด้วยพระพรหมญาณมุนีเจ้าคณะจังหวัดนครราชสีมา และสมเด็จพระเจ้าลูกเธอ เจ้าฟ้าจุฬาภรณวลัยลักษณ์ และด้วยเกียรติกรมตำรวจตำรวจภูธรภาค 4 แบ่งเป็น 4 ประเภท คือ ภาพสี ภาพขาวดำ และสไลด์ ไม่จำกัดความคิดสร้างสรรค์ แต่ประเภทใดก็ได้ระบุชื่อ "เอกสิทธิ์ไทย" ผู้สนใจส่งภาพเข้าประกวดได้ที่ชมรมถ่ายภาพมหาวิทยาลัย ภายในวันที่ 30 พฤศจิกายน 2526

ให้ทุนศึกษาต่อ

● ศูนย์ประสานงานส่วนกลางโครงการอาสาสมัครเพื่อสังคมและสาธารณสุขุณีโย (ซีมีไอ) ขอเชิญสมัครรับทุนการศึกษาต่อในระดับหลังปริญญาตรีในต่างประเทศและต่างประเทศ โดยองค์การนิเวศวิทยาสิ่งแวดล้อม 11 พฤศจิกายน 2526 จำนวน 38 ทุน ผู้สนใจสมัครขอรายละเอียดที่สำนักงานการศึกษาหลังปริญญา ชั้น 3 ตึกจำลอง ตรีมิตร คณะวารสารศาสตร์และนิเทศ มหาวิทยาลัยมหิดล ภายในวันที่ 30 พฤศจิกายน 2526

● พจนานุกรมศาสตร์แห่งประเทศไทย ในพระบรมราชูปถัมภ์ รับสมัครผู้สนใจไปศึกษาต่อทางเคมี ณ ประเทศสหรัฐอเมริกา จำนวน 38 คน ผู้ที่กำลังศึกษาอยู่ในปีสุดท้ายของหลักสูตรวิทยาศาสตรมหาบัณฑิต หรือผู้ที่จบปริญญาตรี-โท ทั้งไทยและต่างประเทศตามที่ได้ที่ รศ.ดร.วิชัย ไควภูมย์ คณะวิทยาศาสตร์ จุฬาลงกรณ์มหาวิทยาลัย โทร. 10500 โทร. 2527019

สมัครสอบเข้าศึกษา

● คณะสาธารณสุขศาสตร์ มหาวิทยาลัยมหิดล เปิดรับสมัครนักเรียนประจำปีการศึกษา 2527 ในหลักสูตรสาธารณสุขศาสตรมหาบัณฑิต วิชาสาธารณสุขบัณฑิต (สาธารณสุขศาสตร์) (สุขภาพ) (โภชนาการ) (พยาบาลสาธารณสุข) (สุขภาพชุมชน) (สุขภาพครอบครัว) และประกาศนียบัตรพยาบาลเวชปฏิบัติ 6 เดือน เปิดรับสมัครด้วยตนเองระหว่างวันที่ 8 - 9 ธันวาคม 2526 เวลา 9.00 - 15.00 น. ส่วนการไปรษณีย์ ภายในวันที่ 30 พฤศจิกายน 2526 ผู้สนใจขอทราบรายละเอียดได้ที่หน่วยบริการการศึกษา คณะสาธารณสุขศาสตร์ มหาวิทยาลัยมหิดล อ.ราชวิถี โทร. 10400 โทร. 281 - 0033 ในเวลาราชการทุกวัน

● มหาวิทยาลัยมหิดล รับสมัครสอบคัดเลือกเข้าเรียนหลักสูตรวิทยาศาสตรมหาบัณฑิต สาขาเทคโนโลยีการบริหารตั้งแต่บัดนี้ โดยรับสมัครผู้ที่สำเร็จการศึกษาจากปริญญาตรีและกำลังศึกษาปริญญาตรีปีสุดท้ายทุกสาขา ไม่จำกัดคะแนนเฉลี่ย และหลังจากศึกษาในคณะตั้งแต่บัดนี้มา เป็นเวลา 1 ปี ผู้สนใจได้รับคัดเลือกให้ไปศึกษาต่อที่คณะเทคโนโลยีบริหาร มหาวิทยาลัยมหิดล กรุงเทพมหานคร เมื่อสอบคัดเลือกแล้วจะร่วมมหาวิทยาลัยมหิดลและมหาวิทยาลัยอื่น ๆ และอาจได้รับปริญญาจากมหาวิทยาลัยทั้ง 2 แห่ง ผู้สนใจสมัครที่ คณะศึกษาศาสตร์และวิทยาลัยการศึกษามหิดล ศูนย์ศาลายา พุทธมณฑลสาย 4 ถนนนครอินทร์ นครปฐมภายในวันที่ 30 พฤศจิกายน 2526

งดจัดงานวันสถาปนาฯ มีเพียงพิธีสงฆ์

วันที่ 26 พฤศจิกายน ของทุกปี เป็นวันครบรอบการสถาปนามหาวิทยาลัยรามคำแหง สำหรับวันที่ 26 พฤศจิกายน ของปีนี้ เป็นวันครบรอบ 12 ปีของการสถาปนามหาวิทยาลัย ซึ่งตามกำหนดเดิมมหาวิทยาลัยเตรียมจัดงาน 3 วัน ในช่วงวันที่ 24 - 26 พฤศจิกายน นี้ คือ งานครบรอบ 12 ปี มหาวิทยาลัยรามคำแหง งานวิชาการรวมคณาจารย์ และงาน 700 ปีลือเลื่องไทย แต่เนื่องจากมหาวิทยาลัยประสบภาวะน้ำท่วมใหญ่ตั้งแต่วันที่ 16 ตุลาคม 2526 เป็นต้นมา จนถึงขณะนี้สภาพการณ์ยังไม่คลี่คลายไปในทางที่ดีขึ้น จึงทำให้มหาวิทยาลัยต้องงดการจัดงานวันสถาปนาฯ ไปจากที่กำหนดไว้ โดยจะมีเพียงการทำบุญเนื่องพระเป็นเจ้าภายใน ซึ่งเป็นพิธีทางศาสนา ในเช้าวันที่ 26 พฤศจิกายน 2526 ณ บริเวณชั้นล่าง สำนักงานอธิการบดี และในเช้าวันเดียวกัน อธิการบดีจะนำพวงมาลัยไปสักการะพระพุทธรูปอนุสรณ์คณาจารย์และพระครู ณ บริเวณสถานพอลูนฯ สำหรับการจัดงานนิทรรศการวิชาการรวมคณาจารย์คณาจารย์นั้น ฝ่ายวิชาการซึ่งเป็นผู้จัดจะเลื่อนไปจัดในช่วงปลายเดือน มกราคม 2527

อนึ่ง เดิมทีมหาวิทยาลัยได้กำหนดที่จะมอบโล่เกียรติคุณแก่ข้าราชการและลูกจ้างของมหาวิทยาลัยที่ครบเกษียณอายุราชการ ในวันสถาปนาฯ ปีนี้ ซึ่งเป็นครั้งแรกที่จะมีการมอบโล่เกียรติคุณ โดยมหาวิทยาลัยได้จัดทำโล่เกียรติคุณไว้เรียบร้อยแล้ว แต่เนื่องจากสภาพการณ์น้ำท่วมทำให้ต้องเลื่อนพิธีมอบโล่เกียรติคุณออกไปจนกว่ามหาวิทยาลัยจะฟื้นฟูสภาพปกติ

สำหรับ รายชื่อผู้มีสิทธิได้รับโล่เกียรติคุณของมหาวิทยาลัย ในปีรวมนี้ มี 6 ราย คือ ศ.ดร. วิเศษ นิตยภัทร ศ.ดร.วิเศษ นิตยภัทร ศ.ดร.หญิงจินตนา อคฺตุนทร ศ.ดร.กฤษณะ มัลลิกะมาส อ.สุมน มงคล และ นายณรงค์ดี แสงอาทิตย์

บรรจุราชการ 12 ปี ทางทีวี 5 ช่อง

มหาวิทยาลัยรามคำแหง เตรียมจัดการวันสถาปนามหาวิทยาลัยครบรอบ 12 ปี ทางสถานีโทรทัศน์สีกองทัพบก ช่อง 5 รายการสุดท้ยขึ้นวันอังคารที่ 30 พฤศจิกายน 2526 เวลา 23.00-24.00 น.

รายการพิเศษนี้ จัดขึ้นในโอกาสครบรอบ 12 ปี ของการสถาปนามหาวิทยาลัยรามคำแหง ในวันที่ 26 พฤศจิกายน 2526 เพื่อเผยแพร่ชื่อเสียงและเกียรติคุณของมหาวิทยาลัย โดยมหาวิทยาลัยได้รับความอนุเคราะห์เวลาออกอากาศจากสถานีโทรทัศน์สีกองทัพบก ช่อง 5

สำหรับรายการพิเศษ วันสถาปนามหาวิทยาลัยครบรอบ 12 ปีนี้ จะกล่าวถึงความเป็นมาและความเจริญก้าวหน้าของมหาวิทยาลัยรามคำแหงในรอบ 12 ปีที่ผ่านมา และจะมีการอภิปรายในหัวข้อ "มองรามฯ" โดยบุคคลผู้ทรงคุณวุฒิในสาขาอาชีพต่าง ๆ ซึ่งจะมีใครร่วมอภิปรายบ้างนั้น "ข่าวรามคำแหง" จะเสนอความคืบหน้าให้ทราบต่อไป



เด็บบาย เติงที่พิกัดศึกษาและผู้นำสัมพันธ์ ส่วนใหญ่ได้รับความเสียหายเพราะถูกน้ำท่วมจนเกือบมิด

รับสมัครงาน

● กรมเจ้าท่า รับสมัครบุคคลทั่วไปเพื่อทำการสอบคัดเลือกเข้าเป็นนักเรียนลูกเรือเดินทะเล ศูนย์ฝึกพาณิชย์นาวี กรมเจ้าท่า พลิกสูตร 14 สัปดาห์ รุ่นที่ 4 จำนวน 30 นาย ผู้สมัครต้องสำเร็จการศึกษา ชั้น ม.6 (ม.ศ.3 เต็ม) หรือเทียบเท่า มีอายุไม่ต่ำกว่า 18 ปีบริบูรณ์ และไม่เกิน 25 ปีบริบูรณ์ ผู้สนใจสอบขอรายละเอียดและสมัครได้ที่ เจ้าหน้าที่ศูนย์ฝึกพาณิชย์นาวี อาคาร 5 ชั้น 5 กรมเจ้าท่า ภายในวันที่ 30 พฤศจิกายน 2526

● องค์การส่งเสริมการค้าระหว่างประเทศ รับสมัครบุคคลเข้าปฏิบัติงานในตำแหน่งต่าง ๆ ภาควิชาการ ผู้สมัครต้องเป็นครอบครัวทหารผ่านศึก บัณฑิตที่ 1 ภูมิปัญญาตรีหรืออนุปริญญา หรือวุฒิ ปวส.ทางการบัญชี (หรือเทียบเท่า) ผู้สนใจสมัครได้ที่แผนกบุคคล ภายในวันที่ 30 พฤศจิกายน 2526

● กรมสรรพสามิต รับสมัครบุคคลเข้ารับราชการตำแหน่งนักวิชาการภาษี 3 ภูมิปัญญาตรีจากต่างประเทศ ทางพาณิชย์ บัญชี เศรษฐศาสตร์ บริหารธุรกิจ หรือการคลัง หรือปริญญาโทจากต่างประเทศทางพาณิชย์ บัญชี เศรษฐศาสตร์ หรือการคลัง ผู้สนใจสมัครได้ที่ฝ่ายฝึกอบรม กองกรมเจ้าท่า (ชั้นล่าง) ภายในวันที่ 2 ธันวาคม 2526

กรมการปกครอง รับสมัครปลัดอำเภอ

กรมการปกครอง กระทรวงมหาดไทย เปิดรับสมัครสอบแข่งขันเพื่อบรรจุและแต่งตั้งบุคคลเข้ารับราชการในส่วนภูมิภาคของกรมการปกครอง ในตำแหน่งปลัดอำเภอ (เจ้าพนักงานปกครอง 3) ผู้สมัครจะต้องเป็นเพศชาย และได้รับปริญญาตรีหรือเทียบเท่าทางวิทยาศาสตร์ รัฐประศาสนศาสตร์ กฎหมาย หรือได้รับปริญญาโทหรือเทียบเท่าทางการปกครอง รัฐประศาสนศาสตร์

ผู้ประสงค์จะสมัครสอบ ขอใบสมัครสอบได้ที่ศูนย์ปัดนี้ เป็นต้นไป และยื่นใบสมัครสอบได้ที่บริเวณหน้าสำนักงานผู้ตรวจราชการกระทรวงมหาดไทย ภายในบริเวณกระทรวงมหาดไทย ถนนแจ้งวัฒนะ วันที่ 24 พฤศจิกายน - 18 ธันวาคม 2526 ในวันราชการ ภาคเช้า เวลา 08.30 - 11.45 น. และภาคบ่าย เวลา 13.00 - 16.00 น. (ผู้สมัครสอบจะต้องสำเร็จการศึกษาและได้รับอนุมัติปริญญาจากผู้มีอำนาจอนุมัติภายในวันเปิดรับสมัครสอบที่ถนัด วันที่ 16 ธันวาคม 2526) ผู้สมัครสอบจะต้องเสียค่าธรรมเนียมสอบ จำนวน 40 บาท และกรมการปกครองจะประกาศรายชื่อผู้มีสิทธิเข้าสอบให้ทราบล่วงหน้าก่อนวันสอบไม่น้อยกว่า 7 วัน



นอกจากใน ระดับน้ำภายนอกและภายใน ม.ร.ร.จะระดับเดียวกัน ที่เห็นภาพที่ถนนหน้ามหาวิทยาลัยและอาคารที่ปรากฏจะได้รับความเสียหาย

ม.ร.0601.033.0332/2526.13.28 [003-012]

ปิดอกอก.

วันนี้เบื้องหน้าจากน้ำที่ท่วมย่านหัวหมาก มาเกือบสองเดือนมาตลอดเรื่องชีวิตหนุ่มสาว บางกลุ่มในอังกฤษกันแก่แข็งดีกว่า เมื่อสี่เดือนที่แล้วผมมีโอกาสไปอบรมเรื่องพัฒนาบุคลากรที่ University of Surrey ประเทศอังกฤษ เลยได้มีโอกาสพบเห็นชีวิตหนุ่มสาวบางกลุ่มที่จะเรียกว่าเป็น social subgroup ก็ได้ หนุ่มสาวพวกนี้จะแต่งตัวแปลก ที่เห็นพอเป็นสัญลักษณ์คือทรงผมแบบ Mohican คือผมตรงกลางศีรษะตั้ง ส่วนด้านข้างโกนเรียบ ผมอาจย้อมเป็นสีแดง เขียว ชมพู บางคนก็ถนอมสีสลับกัน เสื้อผ้าเป็นพวกบอยอินดี้ กับหนังที่มีกระดุมเหล็กสีขาวปะติดอยู่เต็ม เขาพูดได้คำพูดมาดมาดหลายอย่าง บางคนเขาจะขมุกขมุกแล้วคิดหัวง คอคล้องสร้อยและโซ่หลายเส้น หน้าตาเต็มยศต่าง ๆ กัน พวกนี้เรียกตัวเองว่า Punks

ในเวลานี้พวกนี้เมื่อมีอยู่ (Guild Fort) ซึ่งเป็นเมืองที่มหาวิทยาลัยลอนดอนไปชมรมด้วยมี Punks มาชุมนุมกันทุกวันเสาร์ กลุ่มนี้มีเพียง 7-8 คน ยานที่จัดว่าเป็นเมืองหลวงของ Punks ก็ถนนคิงส์ในนครลอนดอน ตอนนั้นมี Punks มาชุมนุมกันมากมาย ซึ่งคิดดูก็ไม่น่าไปมาร่วมถึงนักท่องเที่ยวเป็นอันขาด นอกจากพวก Punks ยังมีพวก Scalp ซึ่งหัวโล้นทั้งหัว กับพวก Skinhead ซึ่งหัวโกนเกลี้ยงเกลี้ยงแต่ไม่โล้นสองพวกหลังนี้ยอมใส่รองเท้าบูทแบบทหาร บางคนสวมใส่เสื้อสูทด้วยพวกนาย ไม่นิยมเขาหูหรือจมูกหรือสวมสร้อยอย่างพวก Punks

ถ้าเขคเคเบียร์ยังมีชีวิตอยู่และได้เห็นหนุ่มสาวพวกนี้คงจะเป็นลมตายแน่ เพราะสไตล์การแต่งตัวและภาษาพูดที่ขบถถึงกลับไปถึงชนเผ่าก่อนสมัยเขคเคเบียร์อีก และก็เป็นความจริงที่การแต่งตัวและทาทาหน้าตาแบบนี้เป็นลักษณะของชนเผ่าพื้นเมืองสมัยก่อนที่ทำให้ศัตรูกลัวและหลบหนีไป แต่ Punks ทุกวันนี้ นอกจากเป็นที่สนใจของนักท่องเที่ยว ยังมีอีกสองพวกที่สนใจ Punks และติดตามดูพฤติกรรมอย่างใกล้ชิด กลุ่มหนึ่งคือตำรวจ อีกกลุ่มหนึ่งคือนักสังคมนิยมที่ศึกษาเรื่องนี้

เชื่อกันว่าสาเหตุใหญ่ที่ทำให้เกิด Punks, Scalp, Skinhead เพราะการว่างงาน เปร้อร์เซ็นต์คนว่างงานในอังกฤษสูงถึง 13.3% ถ้านับเฉพาะที่มีอายุ 16-24 เปร้อร์เซ็นต์ว่างงานสูงถึง 18% ไม่น่าแปลกใจที่พวกเขาต่าง ๆ ที่ถนัดมานี้ส่วนใหญ่เพิ่งจบมัธยมและไม่มีความรู้ ทักษะงานที่ตกต่ำ การว่างงาน ประกอบกับการเปลี่ยนแปลงสภาพของเมืองหลังจากสงครามทำให้หนุ่มสาวอังกฤษรุ่นนี้หันชีวิตไม่มีค่า จึงต้องทำให้ชีวิตมีค่าด้วยทรงผมและการแต่งตัว และกิจกรรมที่ก้าวร้าว เช่นนั้นพูดได้ดังกว่าคำพูดจากปาก ผมไปขอถ่ายรูป Punks สาวคนหนึ่ง เขาบอกว่าผมหมิ่นประมาท ปากที่ทาบปลัดสีม่วงเข้มย้อมแก่พร้อมที่จะให้ถ่ายรูปถ้าได้รับหนึ่งปอนด์ อะไรก็เกิดขึ้นไปหมด ไม่ว่าจะที่กรุงททท หรือที่ไหน ๆ ถ้าที่ท่วมลอนดอนคงจะมีเผ่าใหม่ ๆ เกิดขึ้นอีก

เส.ดร. ไทบุญ ภูวรินทร์

ปทานุกรม



ต่อจากฉบับที่แล้ว

- ช**
- ชน** -การนำกระสอบทรายจำนวนมากไปกั้นน้ำไม่ให้ท่วม และการนำข้อสอบเก็บไว้บนหลังตู้เมื่อน้ำท่วมแล้ว
- ชนพัน** -การแต่งกายของชาวบ้านย่านน้ำท่วม ตอนเข้าไปในเมือง
- ชนชั้น** -ความรู้สึกของชาวบ้านเมื่อพบว่าพื้นปาร์เก้ที่บ้านหลุดออกไปตามกระแสน้ำ หรือเมื่อได้ยินว่าน้ำจะท่วมอยู่อีกเป็นเดือน (อมิตพุทธ!)
- ชนับ** -ส่วนของศีรษะที่ผู้บริหารใช้กุมเวลาคิดอะไรไม่ออก ถามน้ำท่วม
- ชนับพัน** -อาการของบรรดาผู้ได้อาชีพใหม่จากถวมน้ำท่วม ขณะบริการเรือพาย, เรือลาก, เรือหาง, สามล้อถีบ เข็นรถ, ถัดสเปร์ย, ขายกระสอบทราย, อิฐบล็อก, ทราย, ปูน, สูบน้ำจนเวทกันไปตาม ๆ กัน
- ชนับทั้ง** -ท่าทางของชาวบ้านกับเจ้าหน้าที่ กทม. ที่เกิดขึ้นเมื่อฝ่ายหนึ่งจะรื้อเขื่อนเพราะน้ำท่วมสูงและอีกฝ่ายหนึ่งไม่ยอมให้รื้อเพราะจะป้องกันน้ำท่วมไม่ได้
- ชไมย** -อาชีพที่ไม่เคยสโลว์รีด แม้ยามน้ำท่วม เมื่อเจ้าของบ้านอพยพไปอยู่ที่อื่นชั่วคราวก็จะชวนน้ำผึ้งของในบ้านไปเก็บรักษาไว้ให้ (ชวนใจเงินตรา)
- ชบะ** -สิ่งที่ กทม. เข้าไปเก็บไม่ได้เพราะน้ำท่วม จนกว่าจะค่อย ๆ เติบขึ้นแต่ในระหว่างที่รอคอยส่วนหนึ่งให้ลอยจากหน้าบ้านหนึ่งไปอีกบ้านหนึ่งได้ ไปรออะไร? สูงพลาคติที่ลอยน้ำมาจะมีชีวิตบ้านปะปนอยู่ ขอให้สังเกตดูสิ่งต่าง ๆ ที่ กทม. แจกเป็นเครื่องหมายสำคัญ
- ชบัก** -การไม่ดำเนินตามโครงการพระราชดำริให้สำเร็จ ด้วยข้อแก้ตัวสารพัด หรือการปล่อยน้ำให้ท่วมในบางแห่ง ทั้ง ๆ ที่จะป้องกันจริง ๆ ก็ทำได้
- ชบักขบถ** -วิธีเดินเครื่องสูบน้ำบริเวณคลองจะจ่อกับคลองแสนแสบ แม้น้ำไม่ลดแม้แต่เซนต์เสี้ยวแต่ชาวเกาะก็สบายใจว่าสูบน้ำ
- ชบั้น** -บริการรถทหาร หรือรถ ขสมก. ที่สูบน้ำช่วยเหลือประชาชน
- ชบับ** -การเปิดสนธิสัญญาของเจ้าหน้าที่ เมื่อได้ข่าวว่าจะมีข้าราชการชั้นผู้ใหญ่มาดูการปฏิบัติงาน หรือเมื่อได้รับคำสั่งจากเจ้านาย
- ชบด** -ความรู้สึกของชาวบ้านเมื่อได้ข่าวพายุไซรอนจะผ่านมาเยือนเยือน หรือข่าวว่าน้ำเหนือและน้ำทะเลหนุนจะสูงกว่าปี 23 (หรือสูงกว่าแนวป้องกันของ กทม.)
- ชบด** -การที่น้ำชายเขตท่วมอย่างทั่วถึงกว่าทุก ๆ ปี จนไม่มีทางได้เปรียบเสียเปรียบกันมากนัก เพราะต่างก็จมน้ำเหมือนกัน
- ชบดระ** -สภาพถนนใต้น้ำหรือหลังน้ำลด ที่มีหลุมลึกอยู่โดยตลอด เหมาะแก่การทดสอบช่วงล่างของรถ
- ชดั่ง** -การที่มีบุญญาธิการสามารถเดินเหยียบน้ำท่วมให้แห้งได้ทันที
- ชดุดงค์** -วิธีชีวิตของชาวบ้านถมน้ำท่วม
- ชดุดวง** -สิ่งที่ชาวบ้านจำเป็นต้องกระทำเพื่อความอยู่รอด เช่น ซื้อกระสอบทราย, สูบน้ำ, ดินน้ำมัน, อิฐบล็อก, ระเบิด, ง่ายกับข้าวคูนไว้ในระหว่างน้ำท่วม เมื่อถึงที่สุดคงต้องเข่งวัน, ขายบ้าน, ถ้ามหาวิทยาลัยติดเป็นมหาวิทยาลัยสุดท้าย ขณะนี้มีผู้ปฏิบัติแล้วค่อนข้างมาก
- ชดัญ** -สิ่งที่ไม่มีตัวตน นิยมกันว่ามืออยู่ประจำชีวิตของคนตั้งแต่เกิดมา ถ้าชีวิตอยู่กับตัวก็เป็นสิริมงคล เป็นสุขสบาย จิตใจมั่น ถ้าคนตกใจ, เสียใจหรือถูกน้ำท่วมบ้าน, น้ำท่วมมหาวิทยาลัย ชีวิตจะออกจากวังไป

- ชอ** -การภาวนาให้น้ำเลิกท่วม หรือแก้เคล็ดวันละนิดพอให้มีความหวัง แต่ผลของการภาวนาคือน้ำทรงหรือระดับสูงขึ้น
- ชอเทจอจ** -ปีนี้ กทม. ป้องกันน้ำท่วมไม่ได้ และบรรเทา น้ำท่วมไม่ได้เช่นเดียวกัน
- ชอเม** -ถ้าฝนไม่ตก น้ำจะลด!
- ชอใจ** -นักวิชาการ ชอใจว่า การที่ กทม. กั้นเขื่อนตามคลองต่าง ๆ จะทำให้น้ำไม่ไหลตามธรรมชาติ จนเกิดสิ่งที่เรียกว่า "น้ำท่วมขังเทียม" กทม. ชอใจว่า สูบน้ำมาหลายวันแล้วทำไมระดับไม่ลด บางแห่งกลับสูงขึ้น
- ชอหน** -ชอใจว่า ผู้ว่า กทม. ไม่ได้มาจากการเลือกตั้งทำให้น้ำท่วม
- ชอหนัก** -ชอใจว่า น้ำจะท่วมไปอีกกี่วัน ปีหน้าจะหนักกว่านี้แน่, ทำไมเราไม่ย้ายบ้านไปอยู่บนภูเขาของเซนต์มีคาและนารี
- ชอหนักเขม** -การเดินเครื่องสูบน้ำเพื่อลดระดับน้ำท่วมให้ลดน้อยลง ตกเวรบริเวณสี่แยกคลองคันที่เครื่องสูบน้ำจมอยู่ใต้น้ำ
- ชอจ** -ปริมาณน้ำแปรผันตามสภาพอากาศที่ซึ่งอยู่ในราวๆ หรือปริมาณน้ำจำนวนมากที่วัดไม่ได้ซึ่งอยู่บริเวณวังเหนือออก
- ชอชว** -การที่ผู้สูบน้ำเพื่อประโชนเช่น สองแถวอิทธิพลที่ไปช่วยชาวบ้านให้ถอนตัวไปจากแหล่งท่ามาทากัน แม้ชาวบ้านที่เชียวกราก็โดนน้ำไปด้วย บางแห่งชำหนัก
- ชอชอ** -การที่ขุดคูน้ำบริเวณฝั่งขวา, พระโขนง, คลองคัน, รวมค่าแห่ง ถ้าเครื่องไม่ดับก็เข่งเต็มที
- ชอชอ** -อารมณ์ของชาวบ้านที่สูบน้ำออกจากบ้านไม่ทัน เพราะเพื่อเอาไปใช้สอยขนาดใหญ่ เรียกว่า "พญานาคสูบน้ำเข้าใส่"
- ชอน** -เมื่อโรงจอดรถหน้าตึกอภิศการฯ กลายเป็นโรงจอดรถเรือ
- ชอเค** -สิ่งที่ต้องมีสำหรับชาวบ้านระหว่างรอให้น้ำแห้ง
- ชอน** -ประชามติของชาวบ้านน้ำท่วม
- ชอนเกี่ยว** -การขุดคลองที่บางกอกให้เสร็จก่อนกำหนดเพื่อระบายน้ำ
- ชอทด** -การขาดปัจจัยในการดำรงชีวิตเช่น น้ำประปา, สุขา, สะพานเดิน, อาหารการกิน สำหรับชาวบ้านในซอยที่น้ำท่วม
- ชอทด** -การที่ขุดคูเรือขนบนถนนคลองรวมค่าแห่ง
- ชอเค** -ผู้ที่มีบ้านและมหาวิทยาลัยอยู่ในเขตน้ำท่วม
- ชอน** -อาชีพที่เล็ก ๆ บริการแก่คนที่เสียเมื่อขุดน้ำ
- ชอนแข็ง** -การปฏิบัติงานของเจ้าหน้าที่ โดยเฉพาะเมื่อผู้บังคับบัญชาหมิ่นประมาท, เยี่ยมเยียนเสด็จสภาพของคูน้ำ
- ชอน** -การยึดตัวให้สูงกว่าปกติเพื่อหนีคลื่นจากกระแสน้ำที่สูบน้ำ
- ชอน** -สภาพการจราจรในถนนวิภาวดีฯ ถมน้ำท่วม
- ชอน** -แผนป้องกันน้ำท่วมที่ใช้ไม่ค่อยได้ผลเมื่อเกิดน้ำท่วมและไร้ผลเมื่อน้ำไม่มอลดแต่เสีย
- ชอน** -สภาพของชาวบ้านที่น้ำท่วมที่นอน หรือสภาพของมหาวิทยาลัยที่ต้องเดือนสอบเพราะจมน้ำ
- ชอนทำ, ชอนทำ** -การช่วยเหลือประชาชนของหน่วยทหาร, การที่นายกรัฐมนตรีออกเยี่ยมเยียนชาวบ้านน้ำท่วม
- ชอน** -สิ่งที่ใช้กินน้ำ บางแห่งใช้วิธีสูบน้ำด้วยดิน เรียกว่าเขื่อนดินซึ่งไม่อาจป้องกันได้ถ่วงถาวร
- ชอน** -การเดินคูน้ำท่วมแล้วรวมๆ เนื่องจากแพทย์พบว่า มีเชื้อโรคชนิดใหม่เกิดจากปัสสาวะหนู ทำให้เกิดอาการช็อค สามารถแพร่สู่สัตว์ในของกินได้
- ชอน** -การที่ นสพ. และชาวเกาะทิ้งหลังก่อสร้างชีวิตถึงคุณปู่ที่ กทม.

ม.ร.0601.033.0332/2526.13.28 [004-012]

สังคัม สาม

● ข่าวสามกึ่งทาง ฉบับนี้เป็นฉบับที่ 28 ปีที่ 13 ประจำวันที่ 21 พฤศจิกายน 2526 ● จนถึงวันนี้ น้ำยังคงท่วมมหาวิทยาลัยรามคำแหงอยู่ใน ระดับเดิม ทั้ง ๆ ที่ได้ท่วมมาเดือนกว่าแล้ว ● รามคำแหง เริ่มมองเห็นความหวังเรื่องน้ำลดกันบ้างแล้ว เมื่อวันที่ประธมรัฐสภา และคณะที่ปรึกษาปฏิรูปฯ พร้อมด้วย ประธานคณะกรรมการการศึกษา มาตรวจสอบสภาพน้ำท่วมทั้ง ณ บริเวณมหาวิทยาลัยรามคำแหง (15 พ.ย. 26) ซึ่งท่านเหล่านี้ได้แสดงความเห็นอกเห็นใจมหาวิทยาลัยและได้ชักชวนข้อมูล ตลอดจนแนวทางในการแก้ไขปัญหาน้ำท่วมจากผู้บริหารมหาวิทยาลัย และมีข้อสรุปว่าเห็นชอบกับข้อเสนอของ รศ.สุชมน นวดสกุล อธิการบดีมหาวิทยาลัยรามคำแหงว่า จะพยายามเรียกร้องให้ทุกหน่วยงานที่รับผิดชอบต่อปัญหาน้ำท่วมเร่งดำเนินการแก้ไขปัญหาน้ำท่วมในบริเวณ พื้นที่ 13 ตารางกิโลเมตร คือ ถนนหัวหมาก อตกท. มหาวิทยาลัยรามคำแหง และหมู่บ้านเสรี ให้ออกก่อนวันที่ 5 ธ.ค. 26 เพื่อน้อมเกล้าฯ ถวายเป็นราชสักการะแด่พระบาทสมเด็จพระเจ้าอยู่หัว เนื่องในวโรกาสวันเฉลิมพระชนมพรรษา ● หากเป็นไปได้คนซื้อเรือกึ่งคิงส์ตัน อธิการบดีมหาวิทยาลัยรามคำแหง ก็รับรองว่ามหาวิทยาลัยจะสามารถจัดซื้อได้ในวันที่ 11 ธ.ค. 26...ทำให้ชาวรามฯ เริ่มมองเห็นแวบ หลังจากที่ได้ลงเดือนมาเดือนกว่า ● ขอขอบคุณ คุณประมาต คุณนาคย์ กรรมการสภามหาวิทยาลัยผู้ทรงคุณวุฒิในฐานะที่ปรึกษาปฏิรูปฯ ซึ่งได้นำ ประธมรัฐสภา และ คณะที่ปรึกษา มาตรวจสอบสภาพน้ำท่วมที่รามคำแหง นับได้ว่าเป็นผู้ใหญ่วุฒุนานที่มากล้นน้ำที่ ม.ร. หลังจากที่ได้ท่วมมา 1 เดือนเต็ม รวมทั้งมีสื่อมวลชนติดตามมาทำข่าวและบันทึกภาพไปสู่สาธารณชน ● ข่าวสามกึ่งทาง ฉบับนี้ออกในวาระ วันครบรอบ 12 ปีของการสถาปนามหาวิทยาลัยรามคำแหง ซึ่งตรงกับวันที่ 26 พ.ย. 26...วันสถาปนาฯ ปีนี้มีเพียงการเลี้ยงพระเป็นการภายใน เพราะยังอยู่ในสภาพน้ำท่วม สำหรับ ข่าวสามกึ่งทาง ได้จัดทำเนื้อหา 12 ปี ม.ร. เป็นการพิเศษในหน้า 6-7 ของฉบับนี้...อาจไม่สมบูรณ์นัก เพราะเป็นข้อมูลเท่าที่จะหาได้ได้สภาพการณ์ขณะนี้ ● ขอขอบคุณ บริษัทเชลล์แห่งประเทศไทย ที่ตระหนักถึงความสูญเสียของ ม.ร. เนื่องมาจากน้ำท่วม รวมทั้งตระหนักถึงความสำคัญของ ม.ร. ในฐานะสถาบันการศึกษาของชาติ จึงได้บริจาคเงินให้ ม.ร. สร้างที่พักนักศึกษาใหม่หลังน้ำลด...น้ำขึ้นที่ที่หน่วยงานเอกชนได้เข้ามามีส่วนช่วยเหลือมหาวิทยาลัยครั้งนี้ โดยที่มหาวิทยาลัยยังไม่ทันเปิดรับบริจาค น้ำท่วมรวม 4 พันกว่าใจ ขอขอบคุณอีกครั้ง ● ข่าวสามกึ่งทาง คณะศึกษาศาสตร์ ให้ นักศึกษาลงนามถวายสัตย์ขอไปตรวจดูรายชื่อผู้มีสิทธิ์ออกฝึกงานในวันที่ 1 ธ.ค. 26 ณ ชั้นล่าง สำนักงานอธิการบดี ●



กฐินพระราชทาน รศ.สุชมน นวดสกุล อธิการบดีมหาวิทยาลัยรามคำแหง เป็นประธานในการทอดกฐินพระราชทานของมหาวิทยาลัย ประจำปี 2526 ณ วัดมเหยงคณ์ เมื่อวันที่ 11 พฤศจิกายน 2526 พร้อมด้วยผู้แทนอาจารย์ ชำนาญการและเจ้าหน้าที่ โดยมหาวิทยาลัยได้ถวายเงินจำนวน 108,110 บาท



ช่วยเหลือ ม.ร.ว.สฤษดิ์ คุณ ทิศอักษร ผู้อำนวยการ บริษัทเชลล์แห่งประเทศไทย จำกัด มอบเงิน 3.5 แสนบาทแก่ รศ.สุชมน นวดสกุล อธิการบดีมหาวิทยาลัยรามคำแหง เพื่อช่วยเหลือการสร้างที่พักนักศึกษาแทนของเดิมที่เสียหายจากน้ำท่วม เมื่อวันที่ 16 พฤศจิกายน 2526



เรือกึ่งรถ กองอาคารสถานที่เริ่มดำเนินการขนย้ายรถยนต์เล็กของมหาวิทยาลัยที่จอดอยู่ภายในมหาวิทยาลัยออกไปภายนอก โดยถวารถกึ่งเรือท้องแบน เพื่อนำออกไปจอดให้ใช้การได้



ประชุม เมื่อวันที่ 16 พฤศจิกายน 2526 รศ.สุชมน นวดสกุล อธิการบดีมหาวิทยาลัยรามคำแหง พร้อมด้วยผู้แทนจากมหาวิทยาลัย ได้เข้าร่วมประชุมแก้ไขปัญหาน้ำท่วม ที่กองกำลังรักษาพระนคร โดยมี พล.ท.วันชัย เวียงตระกูล ผู้ช่วยเสนาธิการกองทัพบกฝ่ายยุทธการ ในฐานะเสนาธิการกองกำลังรักษาพระนคร เป็นประธาน



ปฐมนิเทศ อ.ธำรง มานะกิจ คณบดีคณะศึกษาศาสตร์ เป็นประธานในการปฐมนิเทศนักศึกษาฝึกสอน ภาค 2/2526 เมื่อวันที่ 10 พฤศจิกายน 2526 ณ ห้องประชุมใหญ่ กรมประชาสัมพันธ์



น้ำยังท่วม ภาพนี้ถ่ายเมื่อวันที่ 16 พ.ย. 26 นับเป็นเวลา 1 เดือนเต็มที่น้ำท่วมมหาวิทยาลัยรามคำแหงเป็นต้นมา แต่สภาพน้ำยังสูงอยู่ในระดับเดิม

ครุหม่า กับ หุ่นหัวหมา

หยุดติด
เจ้าพิชัยสงคราม
โครงกระดูก กรมพระยาเดชาดิศร

เพื่อนกันฉันทัพรักแล้ว	แทนงาน
หวังรวยหลายหมื่น	มากให้
เพื่อนตายอย่าแทนช	ราชา
ทายาทฝากมีไซ	ชกแก่จักหา
ในเมื่อวิถี	จะกินใจมิตร
ในสมัยศึกประชิด	จะกินใจทหาร
ในเวลาให้ถูกทัพธ	จะกินใจผู้ใจอาสา
ในยามสามัคคีนาศ	จะกินใจกรรมา
ในคราวอนา	จะกินใจพวกพ้อง

© RULib Archives



ต่าง ๆ ของมหาวิทยาลัย แต่ก็ไม่สามารถป้องกันไว้ได้ เพราะระดับน้ำสูงกว่าขอบหน้าค้ำของอาคารที่ทำการดังกล่าว แม้ว่าจะนำจะท่วมเข้าไปในตัวอาคาร มหาวิทยาลัยยังคงทำการสูบน้ำออกทุกวันเพื่อไม่ให้เครื่องเคี้ยวหนัก ได้แจ้งบริษัทผู้ให้เช่าเข้ามาตรวจสอบตั้งแต่วันแรกที่น้ำท่วมแล้วและขณะนี้ในส่วนของการทำงานมหาวิทยาลัยได้ขอความร่วมมือและไปใช้เครื่องของการไฟฟ้าส่วนภูมิภาคไปพักก่อน



8. 300คน ขณะนี้ทำมมมีรถยนต์ประจำรถบัส รถตู้และรถเก๋งอยู่ในบริเวณมหาวิทยาลัย เนื่องจากอยู่ในระหว่างสอบในจำต้องใช้รถต่าง ๆ เหล่านี้ ในการรับส่งข้อสอบ เมื่อเกิดภาวะน้ำท่วมฉับพลันในตอนเช้านี้ของวันที่ 16 ตุลาคม 2526 มหาวิทยาลัยได้สร้างทำนบกั้นน้ำทางเข้าออกทุกช่องทางเป็นความสูงกว่า 1 เมตร ไม่อาจเคลื่อนย้ายรถออกนอกมหาวิทยาลัยได้ทัน จึงให้เคลื่อนย้ายไปไว้ในที่สูงที่สุดเท่าที่จะทำได้ แต่เนื่องจากระดับน้ำสูงมากจึงมีบางส่วนที่จมอยู่ในน้ำบ้าง (บางส่วนของตัวรถคันที่ไม่ใช่จมนิดทั้งคัน) ขณะนี้ได้พยายามนำรถคันที่จมออกไปบางส่วนบ้างแล้ว โดยใช้เรือท้องแบนขนย้าย

ข) งานราชการ

1. การปฏิบัติราชการ มหาวิทยาลัยมีคำสั่งให้แต่ละคณะ/สำนัก/หน่วยงาน จักอาจารย์ ข้าราชการและเจ้าหน้าที่ผลิตเปลี่ยนกับปฏิบัติราชการเท่าที่จำเป็นเพื่อมิให้เกิดความเสียหายต่อราชการ
2. งานวางแผน เตรียมแผนงาน ประสานงานหน่วยงานที่เกี่ยวข้องในการบรรเทาความเสียหายจากน้ำท่วม ได้แก่ สำนักทะเบียน กรุงเทพมหานคร กรมชลประทาน กองกำลังรักษาพระนครราชว ทิ้งกำลังคน กระสอบทราย วัสดุหินน้ำอื่น ๆ เครื่องสูบน้ำ และเครื่องมือเครื่องใช้ เพื่อประสานการดำเนินงานในเขตที่น้ำท่วมอยู่ในระดับที่อาจดำเนินการได้ (36.50 - 36.60 ม.) เพื่อจัดการสอบไล่ภาค 1 ปีการศึกษา 2526 ที่ยังค้างอยู่ในพื้นที่
3. งานบริการ หน่วยงานที่มีหน้าที่เกี่ยวกับบริการ เช่น กองคลัง กองกลาง กองอาคารสถานที่ กองการเจ้าหน้าที่ กองกิจการนักศึกษา และ สวป. พยายามจัดให้ปฏิบัติหน้าที่ต่อไปเพื่อบริการด้านการเงิน ใบรับรอง และข่าวสามคำแหง เป็นต้น ส่วนคณะให้ดำเนินการประสานเรื่องงานทะเบียนนักศึกษา
4. งานอำนวยความสะดวกอื่น ๆ ได้แก่ สร้างสะพานไม้จากสะพานลอยข้าม NB 1 เข้าสู่ตึกสำนักงานอธิการบดีโดยช่างไม้ของกองอาคารสถานที่ และได้ตัดทางเดินจากตึกสำนักงานอธิการบดีไปยังตึก สวป.ใหม่ และจัดซื้อเรือมอต่อคณะ/สำนักต่าง ๆ เพื่อใช้ในการรับส่งข้าราชการเจ้าหน้าที่ของหน่วยงาน ทั้งนี้ได้ติดต่อขอยืมเรือจากหน่วยงานภายนอกเพื่อใช้ในการพาเลี้ยงคนและสัตว์ของ จากกองทัพเรือ จำนวน 2 ลำ (รับส่งคนจากตึกสำนักงานอธิการบดีไปยังตึกต่าง ๆ แบ่งเป็น 2 ลำ ตั้งแต่เวลา 09.00 - 16.00 น.) เรือท้องแบนจากตำรวจดับเพลิง จำนวน 4 ลำ เรือรับส่งคนจากกรมประมงสงเคราะห์จำนวน 2 ลำ (ตอนไปที่เขตบางกะปิ 1 ลำ)
5. วัสดุ ความเสียหายที่เกิดแก่ทรัพย์สินราชการของมหาวิทยาลัยรวมสามคำแหงในขณะนี้ ความเสียหายที่เห็นได้ชัดเจนและค่อนข้างจะเป็นปัญหาหนัก คือ
 - 1) คำว่า
 - 2) อาคารเรียนและที่ทำการ/ สนามหญ้า/ สวนต้นไม้ที่ฟักนักศึกษา
 - 3) เก้าอี้หนังบรรณราช
 - 4) รถยนต์
 - 5) โรงพลศึกษา (ฮิมเนเซียม)
 - 6) ห้องประชุมได้พระบรมรูปปกุนาว 7) เครื่องปรับอากาศ

เหตุการณ์

ก) เดือนกันยายน มหาวิทยาลัยรามคำแหงสร้างทำนบกั้นน้ำประตูทางเข้าด้านหน้าทุกช่องทาง และมีเขื่อนดินด้านหลังในส่วนที่มีได้กั้นเร็วคอนกรีตยาว ระดับน้ำในช่วงเดือนกันยายนนั้นไม่สูงมากนัก ประมาณ 0.70 เมตร มหาวิทยาลัยสามารถป้องกันไม่ให้น้ำไหลเข้าภายในบริเวณมหาวิทยาลัยได้สำเร็จ และสั่งการให้คณะ/สำนักป้องกันต่อไป ทั้งนี้มหาวิทยาลัยได้เตรียมการป้องกันแนวเขื่อนคอนกรีตกับถนนรามคำแหง โดยวางกระสอบทรายสูงประมาณ 50 ซม. และกั้นสังกะสีรองรับกระสอบทรายในระดับเดียวกัน ให้เป็นแนวสกัดน้ำขึ้นนอกสุดในกรณีฉุกเฉิน และบรรจุกระสอบทรายจำนวนการรองรับสถานการณ์

ข) เดือนตุลาคม มหาวิทยาลัยเริ่มการสอบไล่ภาค 1 ปีการศึกษา 2526 ตั้งแต่วันที่ 10 ตุลาคม 2526 เป็นต้นไป ระดับน้ำเริ่มเพิ่มสูงขึ้น สภาพการจราจรเริ่มติดขัดทั่วกรุงเทพมหานคร ทำการสอบไล่ได้ 5 วันจนถึงวันที่ 15 - 16 ตุลาคม 2526 ผ่นตกหนักมาก ระดับน้ำเริ่มสูงมากขึ้น ในชั้นแรกมหาวิทยาลัยสามารถรักษาไม่ให้น้ำไหลเข้าสู่ภายในมหาวิทยาลัยไว้ได้ (ระดับน้ำในอตก. สูงประมาณ 1 เมตร) มหาวิทยาลัยได้สร้างแนวป้องกันเพิ่มขึ้นมาอีกชั้นหนึ่งตามแนวป้องกันรอบนอกด้านหน้ามหาวิทยาลัย เพื่อมิให้น้ำทะลักประตูด้านหน้าพื้นที่ และที่ประตูด้านหน้าได้วางแนวกระสอบทรายสูงประมาณ 1.30 ม. ทุกช่องทางเช่นเดียวกับเดือนกันยายน

ในคืนวันที่ 15 ตุลาคม 2526 มหาวิทยาลัยได้รับรายงานว่ามีประชาชนทำดาบแนวป้องกันของกรุงเทพมหานครที่คลองจะจะ (บริเวณถนนบางกะปิ - บางนาและทำนบกคลองจะจะ ตามแนวทางรถไฟ เป็นเหตุให้น้ำทะลักเข้ามาสู่พื้นที่ 10 ตารางกิโลเมตรรอบมหาวิทยาลัยอย่างรวดเร็วและฉับพลัน ประกอบกับน้ำจากคลองแสนแสบไหลบ่าข้ามถนนรามคำแหงทางด้าน สน.หัวหมากอีกส่วนหนึ่ง อตก. ไม่อาจป้องกันตัวเองได้อีกต่อไป ทำให้ทำนบกั้นน้ำของมหาวิทยาลัยด้าน อตก. ซึ่งมหาวิทยาลัยได้เสริมกันด้วยไม้ค้ำและวางกระสอบทรายเสริมจากแนวเขื่อนดินขึ้นไปอีก 30-40 ซม. เพื่อความแข็งแรง ไม่อาจต้านทานแรงดันและระดับน้ำที่สูงขึ้นอย่างรวดเร็วเกินทำนบกั้นที่ทำได้ (ทำนบสูงประมาณ 130-150 ซม.) น้ำเริ่มท่วมในบริเวณตั้งแต่เช้ามีของวันที่ 16 ตุลาคม 2526 สาเหตุสำคัญที่ทำให้มหาวิทยาลัยไม่อาจป้องกันตัวเองได้อีกประการหนึ่งคือ น้ำทะเลเข้ามาได้แนวเร็วคอนกรีตเป็นบริเวณกว้างหลายจุด (เกิดจากแรงดันของน้ำได้ดิน)

จากการที่น้ำท่วมมหาวิทยาลัยตั้งแต่วันที่ดังกล่าว ทำให้มหาวิทยาลัยต้องประกาศเลื่อนการสอบออกไปอย่างกะทันหัน โดยได้ประสานงานกับหน่วยงานป้องกันน้ำท่วมว่าจะสามารถระบายน้ำให้ ม.ร.เมื่อใด ได้รับทราบว่าจะภายใน 3 วันสามารถลดระดับน้ำได้ทั้งหมด มหาวิทยาลัยจึงเลื่อนการสอบไล่ออกไปเป็นเวลา 7 วัน (การสอบของวันที่ 16 - 22 ตุลาคม 2526) โดยกำหนดสอบไล่ต่อ

ในวันที่ 24 ตุลาคม 2526 เป็นต้นไป ส่วนการสอบที่เลื่อนออกไปจะไปทำการสอบชดเชยให้ต่อจากวันสุดท้ายของตารางสอบเดิม แต่เวลาต่อมาได้รับแจ้งว่าไม่อาจจะระบายน้ำให้ได้ ทำให้มหาวิทยาลัยต้องเลื่อนการสอบออกไปโดยไม่มีกำหนดจนถึงปัจจุบันนี้ จากการติดต่อครั้งสุดท้ายกับสำนักทะเบียน กรุงเทพมหานคร เมื่อวันที่ 5 พฤศจิกายน 2526 ได้รับคำตอบว่าไม่สามารถยืนยันกับมหาวิทยาลัยได้ว่าจะระบายน้ำได้ภายในวันใดและข้อมูลที่มีมหาวิทยาลัยได้รับจากกรมชลประทานก็เป็นไปในทำนองเดียวกัน เพราะขณะนี้ยังมีฝนตกหนัก และระดับน้ำทะเลหนุนสูงมา

ระดับน้ำท่วมซึ่งภายในมหาวิทยาลัย วัดเมื่อวันที่ 14 พฤศจิกายน 2526 สูงสุดที่กองอาคารสถานที่ 1.54 ม. และต่ำสุดที่หน้าตึกสำนักงานอธิการบดี 1.24 ม.

การบรรเทาความเสียหาย (ที่เกิดแก่ทรัพย์สินและราชการ)

- ก) ทรัพย์สิน
 1. ตำรา ดำเนินการย้ายในคลังตำรา NB 12, NB 13, NB 14 และ สวป.เก่า ป้องกันกองตำราซึ่งสูงตั้งแต่ 5 เมตรขึ้นไปไม่ให้ล้มลง คงให้เสียหายเฉพาะในส่วนที่อยู่ในน้ำเท่านั้น
 2. uthi ดำเนินการรวมเก็บสื่อเอกสารเรียนที่ค้างค้างใช้สอบไปเป็นกองใหญ่ให้จมน้ำเฉพาะส่วนที่อยู่ข้างล่างในพื้นที่ที่น้ำท่วมมหาวิทยาลัย และได้ทำการกู้เก็บสื่อจากทุกอาคารเรียนบริเวณตัว (กระสอบทรายและแนวเขื่อนอาคารเรียนชั้นเดียว ได้แก่ NB 1, NB 2, NB 3 A, NB 3 B, NB 4, NB 5, NB 10, NB 15, NB 16) โดยขนไปเก็บไว้ในที่สูงได้ตึกศิลาอาสน์ (SAB) และถอดตัวไม้ที่ชำรุดออกจากโครงเหล็กเพื่อเตรียมไว้ใช้ตัวไม้ใหม่ต่อไป
 3. วัสดุที่สูญไป (โทรทัศน์วงจรปิด) ดำเนินการเคลื่อนย้ายวัสดุที่สูญไปใช้ในการสอนทางโทรทัศน์วงจรปิดออกจากอาคารเรียนไปเก็บไว้ที่ฝ่ายโสตทัศนศึกษา สำนักหอสมุดกลาง
 4. สูบยอนบ่อ (NB 11) ดำเนินการเคลื่อนย้ายข้อสอบออกจากตู้ไว้บนหลังตู้หรืออยู่ในตู้ชั้นสูงสุดให้พ้นระดับน้ำ เพื่อให้ไม่ให้ข้อสอบเสียหาย แต่เนื่องจากน้ำได้ซึมพื้นอาคารขึ้นมา ได้จัดทำสะพานไม้ภายในตัวอาคาร และจำเป็นต้องสูบน้ำออกเพื่อบางส่วนและคงบางส่วนไว้ไม่ให้ระดับน้ำขึ้นมาก ทั้งนี้มหาวิทยาลัยได้จัดเจ้าหน้าที่ควบคุมดูแลข้อสอบตลอด 24 ชม. โดยมีรองอธิการบดีฝ่ายวางแผนและพัฒนาระดับเป็นผู้ควบคุมอย่างใกล้ชิดตลอดเวลา
 5. เครื่องปั้นน้ำ ดำเนินการออกมอเตอร์มาเก็บไว้ที่ศูนย์ประสานงานป้องกันน้ำท่วมของกองอาคารสถานที่ (อาคารที่ทำการกรมพหุวัฒนธรรมเดิม) รวมทั้งเครื่องกรองน้ำดื่มฟรีสำหรับนักศึกษาควบคุมดูแลทั่วทั้งมหาวิทยาลัย
 6. เครื่องปรับอากาศ ตามคณะ/สำนักต่าง ๆ ให้ดำเนินการถอดเฉพาะเครื่องที่ติดตั้งไว้บนพื้นอาคารที่ทำการเคลื่อนย้ายไปเก็บไว้ในที่สูง ส่วนเครื่องปรับอากาศขนาดใหญ่ (ใต้ดิน) ของสำนักหอสมุดกลาง ได้พยายามสูบน้ำออกและรักษาระดับน้ำไว้บางส่วนเพื่อป้องกันน้ำทะลักใต้พื้นตึกขึ้นมา กรณีนี้มีปัญหาที่ความชื้นทำให้เครื่องปรับอากาศชำรุดใช้การไม่ได้
 7. ห้องเก็บคอมพิวเตอร์ (สวป.เก่า) แม้ว่าจะมหาวิทยาลัยไม่ต้องการรับผิดชอบในความเสียหายที่เกิดขึ้นก็ตาม แต่มหาวิทยาลัยได้พยายามอย่างถึงขีดสุดที่จะป้องกันไม่ให้น้ำท่วมเครื่องคอมพิวเตอร์ เพราะมหาวิทยาลัยต้องใช้เครื่องดังกล่าวทำงานของมหาวิทยาลัยวันละ 18 ชั่วโมง หากชำรุดจะกระทบกระเทือนต่อระบบข้อมูล

๒๖ พฤศจิกายน ๒๕๒๖

วันสถาปนามหาวิทยาลัยรามคำแหงครบรอบ ๑๒ ปี



สาลันจาก อธิการบดี

ปัจจุบันที่คนที่เป็นชาวรามคำแหงย่อมมีความภาคภูมิใจในสถาบันของตนตามสมควร เพราะ 12 ปีที่ผ่านมา มหาวิทยาลัยของเราได้พิสูจน์ให้สังคมยอมรับแล้วว่า เป็นสถาบันอุดมศึกษาที่สวนรวงผลดีบังเกิดที่มีคุณภาพ ออกมารับใช้สังคมได้ทัดเทียมกับสถาบันอุดมศึกษาแห่งอื่น ๆ นอกจากนี้ ผลงานทางด้านการศึกษา การบริการชุมชน หรือ การทำนุบำรุงศิลปวัฒนธรรม มหาวิทยาลัยรามคำแหงโดยคณาจารย์ ข้าราชการ และนักศึกษา ก็ได้ช่วยกันสร้างสรรให้ปรากฏแก่ชุมชนตลอดมา อาจกล่าวได้ว่ามหาวิทยาลัยได้พยายามปฏิบัติหน้าที่ที่ต่อสังคมให้ครบถ้วนเท่าที่สถาบันอุดมศึกษาพึงกระทำ สิ่งที่ดีควรเป็นความภาคภูมิใจของชาวรามคำแหงประการสำคัญที่สุด คือ สถาบันแห่งนี้เป็นแหล่งซึ่งสร้าง "ทวณธรรมเอกาทศทางโอกาส" ในการศึกษาให้กับประชาชน โดยการเป็น "ตลาดวิชา" ซึ่งเท่ากับช่วยเสริมสร้างลักษณะเป็นประชาธิปไตยให้กับสังคมส่วนหนึ่ง

มหาวิทยาลัยตระหนักดีถึงความรับผิดชอบอันใหญ่หลวงที่มีต่อเยาวชนของชาติ และผู้แสวงหาความรู้ทุกวัย คณาจารย์และบุคลากรของมหาวิทยาลัยได้ทุ่มเทความเอาใจใส่ในการที่จะพัฒนาความรู้ และคุณลักษณะของพลเมืองดีแก่นักศึกษาของมหาวิทยาลัยตลอดมา และมหาวิทยาลัยจะยึดมั่นในนโยบาย "ตลาดวิชา" ตลอดไปด้วยความเชื่อว่า ทุกคนควรมีโอกาส

นายสุชน นวลสกุล
อธิการบดี



บัณฑิตรามคำแหง

จะมีชื่อเสียงเพิ่มมากยิ่งขึ้นได้อย่างไร

รศ. นพพร นานขลุข

คณะศึกษาศาสตร์

คำแห่งตลอดทวารกอยู่ในเกือบทุกวงการมากน้อยแตกต่างกันออกไป เป็นประการสำคัญ เมื่อเป็นเช่นนี้แสดงให้เห็นว่า คุณภาพของบัณฑิตรามคำแหงต่างเป็นที่ยอมรับนับถือเพิ่มมากขึ้นตามลำดับในทุกวงการก็ว่าได้ แต่ทว่าเนื่องจากมหาวิทยาลัยรามคำแหงยังมีอายุการจัดตั้งเป็นเวลายังไม่มากนัก บัณฑิตที่สำเร็จการศึกษาในแต่ละสาขาที่มีจำนวนเพิ่มมากยิ่งขึ้น ในขณะที่เดียวกันอัตราในแต่ละตำแหน่งที่จะสามารถรับเข้าไปปฏิบัติงานอันมีน้อยลง และต้องต่อสู้ แข่งขัน และแย่งกันมากขึ้นทุกปีในปัจจุบัน ทำให้เป็นปัญหาที่ระส่ำระสายและต้องเฝ้าระวังไม่ให้เกิดปัญหาอื่น ๆ ที่มีความยากยิ่งในภายหลัง ดังนั้นแต่เพื่อการที่จะให้เกิดแนวความคิดแก่บัณฑิตที่มิงานทำแล้วอยู่ในหน่วยราชการหรือเอกชน ตลอดจนรัฐบาลทั้งกลางและบุคคลเหล่านี้คือได้มีความใฝ่ฝันใฝ่ใจอยู่มากที่เพื่อช่วยรามคำแหงที่กำลังหาทางทำอย่างเอาเรื่องเอาจัง เพื่อเป็นลูกทวารกว้าง ๆ แก่ผู้ที่สนใจในความก้าวหน้าในหน้าที่ซึ่งหลาย ไร้วาง

ประมวลสรุปหรือคิดกว้าง ๆ การสร้างชื่อเสียงของบัณฑิตรามคำแหงดังต่อไปนี้

ประการแรก ความรับผิดชอบในหน้าที่ กล่าวได้ว่าเป็นคุณสมบัติเบื้องต้นที่สำคัญของการปฏิบัติงานในทุกอาชีพก็ได้ โดยไม่เลือกที่จะเป็นบรรณาธิการ หรือเอกชนก็ตาม สำหรับในความหมายของคำว่า "ความรับผิดชอบนั้น" พจนานุกรม ความมุ่งมั่น ความตั้งใจที่จะทำการปฏิบัติหน้าที่ด้วยความซื่อสัตย์ ความซื่อสัตย์ ความซื่อสัตย์และความซื่อสัตย์และด้วยความละเอียดรอบคอบ อีกทั้งพยายามที่จะปรับปรุงการปฏิบัติงานให้ดีขึ้นเท่าที่โอกาสและสิ่งอำนวยจะอำนวยให้ได้ ดังนั้น บัณฑิตรามคำแหงจะมีชื่อเสียงมากยิ่งขึ้นย่อมต้องรู้จักการปฏิบัติงานด้วยความรับผิดชอบ เป็นประการสำคัญ และฝึกหัดตนเองให้เป็นนิสัยที่เคยชินอยู่เป็นประจำ เพื่อก่อให้เกิดผลดีตามมาภายหลัง ตลอดจนเข้าร่วมชม และขอสะท้อนให้ต่อเนื่องมายังสถาบันการศึกษาโดยทางอ้อมอีกด้วย คือ "มหาวิทยาลัยรามคำแหง" ในที่สุดชื่อเสียงของบัณฑิตรามคำแหงก็จะเป็นที่ยอมรับนับถือเพิ่มมากขึ้นทุกทีตามลำดับ ยิ่งเท่านั้นจะได้มีการส่งเสริม และใช้เวลานับเป็นเครื่องมือให้แก่สังคมภายนอกได้ประจักษ์ชัดยิ่งขึ้น จึงกล่าวได้ว่า ชื่อเสียงของมหาวิทยาลัยรามคำแหงนั้นย่อมขึ้นอยู่กับบัณฑิตที่เป็นประการสำคัญที่จะประจักษ์ปฏิบัติตนเช่นไร และมีความรับผิดชอบต่อการปฏิบัติงานสูงมากน้อยเพียงใด จึงไม่ประสงค์ว่า เมื่อมีชื่อเสียงเกิดขึ้นย่อมเป็นบันไดหรือบันไดให้ บัณฑิตรุ่นต่อไป จะสามารถก้าวไปสู่อีกหลาย ๆ รุ่นในและประเทศต่าง ๆ จึงเป็นเรื่องที่บัณฑิตรามคำแหงทุกคนต้อง



ถ้าพิจารณาถึงอายุของมหาวิทยาลัยรามคำแหงที่เปิดทำการสอนในลักษณะมหาวิทยาลัยแบบตลาดวิชาระดับอุดมศึกษา ย่างก้าวมีอายุได้ปีที่ 13 โดยได้ทำการผลิตบัณฑิตมาเป็นจำนวน ๘ รุ่น และจำนวนบัณฑิตที่สำเร็จในสาขาวิชาต่าง ๆ มีจำนวนเป็นหมื่น ๆ คน โดยกระจายอยู่ในแต่ละหน่วยงานทั้งที่เป็นหน่วยงานราชการ เอกชน รัฐบาลกิจ ฯลฯ ซึ่งนับได้ว่าบัณฑิตของราม

ม.จ. สถาบันมุ่งรู้มุ่งเรียนยุคแรก

ดร.บรรพต วีระชัย



1. ความมา

การก่อตั้งไม่ว่าจะเป็นอะไรก็ตามเป็นเรื่องที่ไม่ได้ว่างนัก และเมื่อก่อตั้งแล้วจึงมีการที่จะดำเนินงานต่อไปอีก ในกรณีของมหาวิทยาลัยรามคำแหงช่วงเวลาที่การเตรียมการและการก่อสร้างใช้เวลาไม่มากนักหากเปรียบเทียบกับสถาบันท่านองเดียวกันแห่งอื่น ๆ แต่ทั้งนี้ไม่ได้หมายความว่าเรื่องง่ายที่จะก่อตั้งขึ้นมา ความคิดเกี่ยวกับการมีสถาบันที่เปิดกว้างที่รับผู้ใดก็ได้เรียนโดยไม่จำกัดตัวท่านเองว่าเป็น "มหาวิทยาลัยชีวิต" หรือ "มหาวิทยาลัยตลอดชีวิต" ได้มีมาในจิตใจสำคัญของคนไทยเป็นเวลานานพอสมควร อย่างไรก็ดีในช่วงที่มีการกระตือรือร้นและต่อมาหลายปีเป็นแห่งผลักดันให้มีมหาวิทยาลัยแบบคลาสิคเกิดขึ้นนั้นก็มิใช่จะเป็นเรื่องวุ่นวาย ทั้งนี้เพราะมีความเห็นที่แตกต่างกันออกไปอยู่ไม่น้อยเหมือนกัน ความเห็นที่แตกต่างจนถึงระดับที่มีความคล้าย ๆ ในช่วงเวลาประมาณปี พ.ศ. 2513-2514 มีในบรรดาผู้ที่เรียกตัวเองว่าเป็นนักวิชาการและจากกระแสนั้น ๆ ด้วย อย่างไรก็ตามความเห็นของมหาชนส่วนใหญ่จะเป็นที่ตรงกัน และกล่าวคือมีความพยายามร่วมกันจากหลายฝ่ายจนกระทั่งได้มีพระบรมราชโองการโปรดเกล้าฯ ให้ตราพระราชบัญญัติมหาวิทยาลัยรามคำแหงขึ้น ในวันที่ 26 กุมภาพันธ์ 2514 สำหรับจุดเริ่มต้นที่เป็นรูปธรรมของการสถาปนามหาวิทยาลัยรามคำแหงคือการจัดตั้ง "คณะกรรมการเตรียมการ" ขึ้นในวันที่ 3 พฤศจิกายน พ.ศ. 2513 ต่อจากนั้นก็มีกิจกรรมหลายอย่างที่ตามมาซึ่งมีที่จะปรากฏอยู่ในประวัติศาสตร์ของมหาวิทยาลัยรามคำแหงอยู่แล้ว ในฐานะที่เกื้อหนุนให้เป็นกรรมการและเลขานุการของคณะกรรมการชุดดังกล่าว และได้มีประสบการณ์ที่เกี่ยวข้องกับการสถาปนาและการเจริญเติบโตของมหาวิทยาลัยอันเนื่องมาบ้าง ทั้งนี้ในช่วงเตรียมการขึ้น ปัจจุบันนี้จึงเห็นภาพถ่ายทอดความทรงจำในบางเรื่องเพื่อเป็นเกร็ดความรู้เกี่ยวกับสถาบันที่ได้เติบโตและเจริญรุ่งเรืองมาจนถึงทุกวันนี้

2. เกร็ดบางประการ

ข้อเขียนนี้เขียนขึ้นหลังจากที่ได้นั่งเรือเข้าไปที่มหาวิทยาลัยและนั่งเรือต่อจากอาคารที่ทำการสำนักงานอธิการบดีเข้าไปยังที่ทำการคณะรัฐศาสตร์ (ซึ่งเดิมเป็นบริเวณศาลาอเมริกันในช่วงที่มีการแสดงสินค้านานาชาติ ประมาณ 20 ปีมาแล้ว) ในวันที่ 15 พฤศจิกายน การที่กล่าวถึงวันที่นี้ก็เพราะตามกำหนดเดิมหากไม่มีปัญหาจากกฎกระทรวงซึ่งกำลังเป็นอยู่ขณะนี้เกิดขึ้นก็จะมีพิธีเปิดอย่างเป็นทางการที่คณะรัฐศาสตร์และเตรียมที่จะมีการเฉลิมฉลองครบรอบ 10 ปีของการกำเนิดคณะรัฐศาสตร์ ซึ่งความจริงความเป็นรัฐศาสตร์มีมาก่อนการสถาปนาอย่างเป็นทางการโดยการประชุมในราชกิจจานุเบกษาที่มีมติคณะรัฐศาสตร์เกิดขึ้นในวันที่ 15 พฤศจิกายน พ.ศ. 2516 ทั้งนี้รัฐศาสตร์ได้เกิดขึ้นพร้อมกับมหาวิทยาลัยรามคำแหงตั้งแต่วันเริ่มทำการสอนครั้งแรกในเดือนสิงหาคม พ.ศ. 2514 (ถ้าจำไม่ผิดเป็นวันที่ 2 สิงหาคม และวิชาแรกที่สอน คือวิชาห้องสมุด หรือ LS 103 โดยผู้อำนวยการห้องสมุดกลาง)



การกล่าวถึงน้ำท่วมนี้ทำให้ระลึกถึงการเตรียมการเปิดมหาวิทยาลัยรามคำแหงในขณะนั้นในการเตรียมการนั้นได้มีข้อเสนอว่าจะใช้บริเวณใดเป็นสถานที่จัดตั้งและอาคารเรียนของมหาวิทยาลัยได้มีข้อเสนอต่าง ๆ กัน เช่น ให้ไปจัดตั้งในจังหวัดภูเก็ต หรือแม้กระทั่งจังหวัดที่ไกลออกไป ระยะเวลาที่กล่าวมา 12 ปีมาแล้ว มีปัญหาเกี่ยวกับการได้เอาจารีตผู้ที่ทรงคุณวุฒิมาและจะต้องทำการเขียนตำราหรือคำสอนได้ทันที ต่อมาจึงเห็นพ้องกันว่าน่าจะใช้บริเวณที่อยู่ใกล้กรุงเทพมหานครและได้มีข้อเสนอให้พิจารณาที่ค่อนข้างจะเป็นรูปธรรมพอสมควรคือให้จัดตั้งขึ้นในที่ดินราชพัสดุที่อยู่ม.จังหวัดนนทบุรี แต่ได้ประสบปัญหาบางประการจึงได้ตกลงเลือกบริเวณที่เป็นมหาวิทยาลัยรามคำแหงในปัจจุบันนี้

ระบอบระบงตัวเองให้อยู่ในกรอบการปฏิบัติตนในสิ่งที่ตั้งมั่นเป็นประจักษ์สำคัญ เพราะการสร้างชื่อเสียงนั้นเป็นเรื่องต้องใช้เวลานานและต้องพิสูจน์ตนเองในหลายรูปแบบ มิใช่กับการสร้างชื่อเสียงทำได้ง่ายและมีผลรวดเร็วทันในปรากฏเป็นข่าวได้ง่ายมากดังเป็นที่ทราบกันอยู่แล้วโดยทั่วไป

ประการที่สอง การที่รู้จักฝึกฝนตนเองให้ก้าวหน้าอยู่เสมอเป็นเนืองนิจ

คุณลักษณะต่อเนื่องและเชื่อมโยงติดตามมาอีกประการคือเรื่อง "การฝึกฝนตนเอง" กล่าวได้ว่า การปฏิบัติงานแต่ละบุคคลย่อมต้องมีความก้าวหน้าในหน้าที่การงานเพิ่มขึ้นตามลำดับ



จึงทำให้บัณฑิตรามคำแหงต้องเป็นผู้รู้จักฝึกฝนตนเองอยู่เสมอเป็นเนืองนิจ นั่นคือการศึกษาค้นคว้าความรู้ในการปฏิบัติงานให้เชี่ยวชาญ เกิดความชำนาญ ศึกษาระเบียบกฎเกณฑ์ของหน่วยงานนั้นให้เข้าใจชัดเจนเพื่อประโยชน์ในการปฏิบัติงาน และตนเองติดตามในภายหลัง ดังนั้นจึงต้องเป็นผู้ที่ไม่ยอมหยุดนิ่ง หรืออยู่กับที่ ต้องขวนขวายอยู่ทุกขณะเท่าที่โอกาสและสิ่งแวดล้อมเอื้ออำนวยและเปิดทางให้ แล้วจะให้ชื่อว่าไม่เป็นบัณฑิตที่ขาดขาด หมดน้ำยา เพราะเป็นการทำลาชตนเองโดยไม่รู้จักตัว อ้าบัณฑิตผู้นี้แท้จริงแล้วและปฏิบัติตนแบบเข้ขาม เข้ขาม คนแบบคนส่วนใหญ่ ในที่สุดก็จะถูกกลืนไปโดยไม่รู้ตัว และน่าเสียดายเป็นที่ยัง

นอกจากนี้แล้วการฝึกฝนตนเองอาจทำได้อีกวิธีทางหนึ่งคือการศึกษาหาความรู้ในระดับสูงขึ้นไป โดยหาทางคืนเรียนต่อสูงขึ้นไปเองให้มีวุฒิสอนขึ้นจากเดิมเท่าที่โอกาสและสิ่งแวดล้อมเอื้ออำนวยให้มากขึ้นเพียงใจ เพื่อก่อให้เกิดคุณภาพในตนเองเพิ่มขึ้น อันเป็นผลต่อเนื่องให้เกิดประโยชน์เพิ่มขึ้นเป็นสิ่งที่ต้องไม่ควรมองข้ามให้มากขึ้น เพราะประสบการณ์นั้นนำไปสู่ความรู้ ความสามารถในการปฏิบัติงานที่ต่อเนื่องกันมาในภายหลัง ดังนั้น บัณฑิตรามคำแหงต้องจุดไฟให้เกิดขึ้นเมื่ออยู่ในตำแหน่งอยู่เสมอ อย่าให้มือใหม่ลงไม้ เพื่อให้เกิดคุณภาพภายในตนเองและเป็นคุณภาพที่ยอมรับนับถือเพิ่มขึ้น ไม่มีผู้ใดที่จะสามารถหยุดยั้งความสามารถที่มีอยู่ในตนเองได้ จึงใช้ความสามารถของตนเองให้เกิดประโยชน์ แล้วนอกที่ตามมาก็ ผู้มีความชำนาญและมีประสบการณ์สูงเพิ่มขึ้น

เรื่องที่สอง ที่เห็นควรถ่ายทอดไว้บ้างก็เกี่ยวกับการใช้ระบบการประเมินผลแบบ G-P-F เท่าที่จำได้ในระดับต้นของการประชุมคณะกรรมการเตรียมการฯ เรื่องส่วนใหญ่เห็นด้วยกับระบบการประเมินผลเป็น 5 ระดับ คือ A B C D และ F ต่อมาคณะกรรมการบางท่านได้มีการเดินทางไปดูงานในต่างประเทศ และเมื่อกลับมาแล้วบางท่านเห็นว่าในระบบการศึกษาที่เปิดกว้างซึ่งมีนักศึกษาจำนวนมากควรใช้ระบบการประเมินผลแบบ "ได้" และ "ตก" เท่านั้นคือ P (Pass) และ F (Fail) เรื่องนี้จำได้ว่าเป็นประเด็นที่อภิปรายกันอย่างมากและใช้เวลานาน ผลสุดท้ายออกมาในรูปของการประเมินผลคือให้มีการประเมินผลอีกระดับหนึ่งเกิดขึ้นคือ G (Good) เพราะหากไม่มี G แล้วจะทำให้การประเมินผลเป็นแบบธรรมดาที่ห่างเกินไป คือไม่ได้จำนวนกว่านักศึกษาผู้ใดเก่งหรือไม่เก่ง

อีกเรื่องหนึ่งที่ควรทราบกันก็คือเกี่ยวข้องกับสร้างอาคารชั่วคราวสำหรับการเรียนอย่างเร่งด่วนในระดับต้น กระบวนการที่จะสร้างอาคารถาวรในแง่ระเบียบราชการจะต้องใช้เวลานานมากอีกทั้งระยะเวลาการก่อสร้าง อย่างน้อยก็ต้องเป็นเวลาหนึ่งปีถึงสองปี หากเป็นเช่นนี้ การที่จะรีบเปิดมหาวิทยาลัยคลาสิคให้ทันกับความต้องการของผู้ใฝ่รู้ใฝ่เรียน ดังนั้นจึงได้ใช้วิธีการขออนุมัติสร้างอาคารชั่วคราวขึ้นมา อาคารต่าง ๆ ที่เป็นของเก่าสืบเนื่องมาจากการแสดงสินค้านานาชาติ ซึ่งได้ดัดแปลงปรับปรุงมาเป็นทำการคณะต่าง ๆ ที่มีเรียกชื่อตามชื่อของคณะนั้น ๆ แต่สำหรับอาคารใหม่แบบถาวร จำเป็นที่จะต้องซื้อเหมือนกัน ในกรณีนี้ทางคณะผู้เตรียมการและผู้ร่วมก่อตั้งมหาวิทยาลัยได้ดำเนินการขอซื้อที่ดินมาใช้ ในระบบดังกล่าวแล้วแต่ที่จะใช้ตัวภาษาอังกฤษ ดังนั้นกรรมการท่านหนึ่งจึงได้เสนอให้ใช้ชื่อเรียกอาคารชั่วคราวว่าเป็น NB ซึ่งย่อมาจาก New Building ต่อมาก็ได้มีการใช้ชื่อย่อ NB อยู่เรื่อย ๆ เพื่อแสดงให้เห็นว่าอาคารแบบถาวร ซึ่งตามทีถือไว้เดิมก็คือ เมื่อมีงบประมาณก็จะได้สร้างอาคารถาวรต่อไป

สำหรับที่เกี่ยวกับโครงการนิศึกษาชั้น ขอส่วนที่เกี่ยวกับชื่อขององค์กรนักศึกษาว่าเดิมได้คิดชื่อชื่อย่อกันเหมือนกันว่าจะใช้อะไรดี บางท่านเสนอให้ใช้ อ.ม.ร. แต่เห็นกันว่าปกติแล้วชื่อย่อไม่ควรจะทำให้อ่านแล้วมีความหมายแบบคำทั่วไป ต่อมาจึงได้มีชื่อเป็น อ.ศ.ม.ร. อย่างทุกวันนี้

เรื่องที่เกี่ยวข้องความเป็นมาโดยเฉพาะเรื่องที่เป็นสิ่งต้นกำเนิดนั้น เป็นการเขียนจากความทรงจำ การก่อตั้งสถาบันแห่งนี้มีผู้ร่วมมือร่วมใจเป็นจำนวนมาก ดังนั้นหากจะมีการเขียนเรื่องราวทางองเดียวกันนี้เรื่อง ๆ ก็คงจะทำให้เห็นภาพเกี่ยวกับกระบวนการการก่อตั้งสถาบันอุดมศึกษาแห่งนี้ สถาบันแห่งนี้ได้พัฒนาขึ้นอย่างรวดเร็ว จนมีนักศึกษาเป็นจำนวนมากหลาย และนักศึกษาจำนวนมากมีชื่อเสียง เป็นผู้ที่มีความสามารถที่จะให้มหาวิทยาลัยรามคำแหงก้าวหน้าขึ้นไปเรื่อย ๆ โดยมีความ "มุ่งรู้" และ "มุ่งเรียน" ซึ่งเป็นการมีความซื่อซื่อของมหาวิทยาลัยคือ ม.ร. นั้นเอง

บทสรุปสุดท้าย

จากการเสนอแนะทางกว้าง ๆ ดังกล่าวข้างต้น 2 ประการในอันที่จะทำให้บัณฑิตรามคำแหงมีคุณภาพ และเป็นที่ยอมรับจากสังคมทุกหน่วยงาน เป็นข้อเสนอแนะที่ไม่ลำบากยากเย็นนักในการนำไปปฏิบัติอย่างจริงจังของบัณฑิตรามคำแหง ทั้งนี้เพื่อที่จะส่งผลสะท้อนในอันที่จะก่อให้เกิดความเจริญก้าวหน้าในหน้าที่ของบัณฑิตนั้น ๆ เป็นประการสำคัญ เพราะโดยธรรมชาติของบุคคลย่อมปรารถนาที่จะมีความก้าวหน้า มีความเจริญในหน้าที่การงานที่แต่ละบุคคลปฏิบัติอยู่ ดังนั้น ข้อที่ขึ้นอยู่กับปัจจัยสองประการดังกล่าว ด้วยเหตุนี้คุณภาพของบัณฑิตที่สำเร็จการศึกษาไปในแต่ละสถาบันนั้น ย่อมต้องอาศัยการพัฒนาตนเองเป็นสำคัญ ทั้งนี้เพื่อเป็นการสร้างประสบการณ์ ให้แก่ตนเองเพิ่มขึ้น ปฏิญญาบัตร จึงเป็นเพียงเกร็ดรื่องรื่องว่าได้ศึกษาครบตามหลักสูตรที่กำหนดไว้เท่านั้น หากแต่เมื่อสำเร็จการศึกษาแล้วจึงต้องเรียนรู้ศึกษาเพื่อหาประสบการณ์ในการที่จะทำให้ออกแบบหรือเสริมสร้างความรู้ให้เพิ่มมากขึ้น จึงกล่าวได้ว่าประสบการณ์มีความสำคัญยิ่งในการปฏิบัติงานให้มีประสิทธิภาพเพิ่มมากขึ้น จึงไม่ต้องสงสัยเลยว่า คุณภาพของบัณฑิตรามคำแหงมีมากขึ้นเพียงใด ย่อมขึ้นกับบัณฑิตผู้เป็นสำคัญ บัณฑิตคนใดที่หวังความเจริญก้าวหน้าในหน้าที่การงานย่อมต้องคำนึงถึงปัจจัยทั้งสองประการดังกล่าว แล้วบัณฑิตรามคำแหงได้ใช้ประสบการณ์ความหมายของประการที่กล่าวถึงข้างต้นอย่างไรบ้างแล้วหรือ ไม่ขอฝากความหวังดีไว้แก่บัณฑิตทุกคนอีกครั้ง.

เขียนให้ถูก อ่านให้ถูก

รศ. ทองตุก เกตุโรจน์

ภาควิชาภาษาไทยและภาษาต่างประเทศ

คณะมนุษยศาสตร์

ผู้ที่วิพากษ์ภาษาไทยตลอดเป็นวิวัฒนาการด้านการเขียนภาษาไทยในปัจจุบันนี้ไม่ได้ เพราะผิดเพี้ยนไปจากหลักเกณฑ์และธรรมเนียมเดิมมาขึ้นทุกที แม้บางคนจะปลอบใจตัวเองว่าคนชาติอื่นภาษาอื่นก็อ่านผิดเขียนผิดเหมือนกัน แต่นั่นก็เป็นเพียงเครื่องปลอบใจเท่านั้น ไม่ได้ช่วยให้อ่านเขียนภาษาไทยดีขึ้น

การอ่านผิดเขียนผิดน่าจะมีสาเหตุหลายประการ ประการแรกได้แก่การที่เราใช้อักษรแบบประหลาดมากเกินไปในชั้นประถมและมีธรรมเนียมให้นักเรียนมีโอกาสดูผิดเขียนผิดมาก ประการที่สองได้แก่การที่เด็ก ๆ แทบจะไม่มีโอกาสอ่านหนังสือให้ผู้หลักผู้ใหญ่ในครอบครัวฟังอย่างสม่ำเสมอ เพราะทั้งเด็กและผู้ใหญ่ต่างก็ยุ่งกันอยู่หน้าจอโทรทัศน์ซึ่งเป็นสื่อสารมวลชนที่ทำให้ภาษาไทยวิบัติเป็นอันมาก และประการที่สาม ผู้ใหญ่ที่น่าจะเป็นตัวอย่างในด้านอ่านถูกเขียนถูกกลับอ่านผิดเขียนผิดเสียเอง

คำที่นำมาบันทึกในที่นี้เป็นคำที่ได้ยินและได้เห็นคำพูดคำตายอยู่ทุกวัน จากคำพูดของนักศึกษาบ้าง จากสื่อสารมวลชนคือหนังสือพิมพ์ วิทยุและโทรทัศน์บ้าง และจากที่อื่น ๆ แต่ที่ได้บันทึกไว้คงจะมีอีกมากต่อมา

นอกจากประสบการณ์ของตนเองแล้ว หนังสือที่ใช้เป็นหลักในการบันทึกเรื่องเหล่านี้มีอยู่หลายเล่ม ที่สำคัญคือ

1. ปทานุกรม กรมคำวรา กระทรวงธรรมการ พ.ศ. 2470 ซึ่งจะเรียกให้สั้นว่า ปทานุกรม
2. พจนานุกรมฉบับราชบัณฑิตยสถาน พ.ศ. 2492 ซึ่งจะเรียกให้สั้นว่า พจนานุกรมฉบับเก่า
3. พจนานุกรมฉบับราชบัณฑิตยสถาน พ.ศ. 2525 ซึ่งจะเรียกให้สั้นว่า พจนานุกรมฉบับใหม่

อักษรย่อที่ใช้มีดังนี้

ก. กวีธา	ว. วิเศษณ์
ข. เขมร	ส. สันสกฤต
จ. จีน	อ. อังกฤษ
ฉ. ฉาม	(ใบ) คำโบราณ
ช. ชุมพร	(ปาก) คำที่เป็นภาษาปาก
ฐ. ฐิติ	(สำ) คำที่ใช้เป็นสำนวน

คำที่ควรเขียนให้ถูกอ่านให้ถูกมีดังนี้

1. กำหนดการ หมายกำหนดการ

ทั้งสองคำนี้ไม่เคยมีบันทึกไว้ในพจนานุกรมฉบับก่อน ๆ จึงทำให้ใช้สับสนกันมาก เช่นที่ควรใช้ กำหนดการ กลับไปใช้ หมายกำหนดการ พจนานุกรมฉบับใหม่ ได้บันทึกคำทั้งสองไว้แล้วว่าดังนี้

กำหนดการ น. ระเบียบการที่บอกถึงขั้นตอนของงานที่จะต้องทำตามลำดับ (อ. programme)

หมายกำหนดการ น. หมายรับสั่งที่สำนักพระราชวังแจ้งกำหนดการเสด็จพระราชดำเนินไปยังสถานที่ต่าง ๆ หรือหน่วยราชการที่มีหน้าที่รับผิดชอบในด้านการรักษาความปลอดภัยในเส้นทางเสด็จพระราชดำเนินนั้น

จะเห็นได้ว่า หมายกำหนดการ มีใช้คำที่ใช้กับเรื่องราวธรรมดาสามัญ ต้องเป็นเรื่องของการเสด็จพระราชดำเนินจึงจะใช้ได้

2. ขงกันปล่อง หรือ ขงกันป่อง

หนังสือพิมพ์ฉบับหนึ่งใช้ว่า ขงกันป่อง ซึ่งอาจจะเป็นขงกันฟูใหม่ ที่ถูกคือขงกันปล่อง พจนานุกรมฉบับใหม่ให้ความหมาย ขงกันปล่อง ว่า น. ชื่อขงกุดหนึ่ง เวลาเกาะตามฝาหรือตุลเคลื่อนหัวบักลง กันขี้ขี้ เป็นพาหนะนำเชื้อมาเลเรียมาสู่คน

3. รอมชอม ลอมชอม ออมชอม

พจนานุกรมฉบับใหม่ให้ไว้ทั้งสามรูป แปลว่า ก. ประกอบด้วย... ค. กลองกันด้วยการโกธเกลียด

4. สัญลักษณ์

การมีเครื่องหมายเป็น สัญลักษณ์ สัญลักษณ์ สัญลักษณ์ สัญลักษณ์ ไม่ใช่เรื่องวอยเดวกัน พจนานุกรมฉบับให้กำหนดให้เขียน สัญลักษณ์ แปลว่า น. ลักษณะของสิ่งใด ๆ ที่กำหนดนิยมกันขึ้นเพื่อให้มีความหมายแทนอีกสิ่งหนึ่ง (อ. symbol)

5. เจตนาธรรม

คำนี้เคยเขียนเป็น เจตนาธรรม ซึ่งไม่ทราบจะแปลว่าอะไร พจนานุกรมฉบับใหม่กำหนดให้เขียน เจตนาธรรม แปลว่า น. ความมุ่งหมาย

6. ถั่วพู

มีคนจำนวนไม่น้อยใช้ว่า ถั่วพู แต่คำที่ถูก คือ ถั่วพู พจนานุกรมฉบับใหม่ให้ความหมายว่า น. ชื่อถั่วชนิดหนึ่ง ผักเป็นเหลี่ยม ๆ

7. ไกวดา

ต้องอ่านว่า ไกวดา คือให้ ค กับ ว ควบกัน เพราะมาจากภาษาอังกฤษว่า quail แปลว่า น. การจำกัดจำนวนโดยวางกฎเกณฑ์ไว้

8. แกงเลียง

รายชื่ออาหารในร้านหลายแห่งมักเขียนว่า แกงเจียง ซึ่งไม่ถูก ทั้งนี้จะเป็นเพราะออกเสียง ร ล ไม่ถูก พจนานุกรมฉบับใหม่ให้ความหมายคำว่า เลียง ไว้ดังตามความหมาย

- เลียง 1 น. ชื่อแกงผักอย่างหนึ่งไม่เผ็ด ก. ทิริยาที่แกงเช่นนั้น
 - เลียง 2 น. ชื่อพรรณไม้ 2 ชนิด
 - เลียง 3 ว. เย็น เช่น น้ำดื่มเลียงเอมไอซ์ (น. คำหลวง วนแปรสน์)
- แกงเลียงคือความหมายแรก

9. อัดออด้อ ออหลักออด้อ อัดออด้อ อัดออด้อ

พจนานุกรมฉบับใหม่ให้ไว้ทั้งสี่รูป แปลว่า ว. อัดอัด, ลำบากใจ

10. ทรรชนะ ทิศนะ

อ่านออกเสียงเหมือนกันและมีความหมายเหมือนกัน คือ น. ความเห็น, การเห็น, เครื่องรู้เห็น, สิ่งที่เห็น, การแสดง (ส. ทรรชนะ, ทศ สน)

แต่เมื่อเข้าคู่กับคำอื่น อาจใช้รูปใดรูปหนึ่งโดยเฉพาะต้องจดจำเป็นพิเศษ เพราะถ้าเขียนผิด ผู้อื่นอาจเข้าใจผิดได้ เช่น

โทรทรรศน์ น. กล้องส่องดูสิ่งที่อยู่ไกลให้เห็นใกล้ เรียกว่ากล้องโทรทรรศน์ ปัจจุบันเรียกว่า กล้องส่องทางไกล (อ. telescope)

โทรทัศน์ น. กระบวนการถ่ายทอดเสียงและภาพได้พร้อมกันจากที่หนึ่งไปยังอีกที่หนึ่งโดยวิธีเปลี่ยนคลื่นเสียงและภาพให้เป็นแม่เหล็กไฟฟ้าออกสู่อากาศ, เรียกเครื่องที่มีหน้าที่ดังกล่าวว่า เครื่องส่งโทรทัศน์ และเรียกเครื่องที่มีหน้าที่เปลี่ยนคลื่นแม่เหล็กไฟฟ้าที่ได้รับจากเครื่องส่งโทรทัศน์ให้กลับเป็นคลื่นเสียงและภาพตามเดิมว่า เครื่องรับโทรทัศน์ (อ. television)

จุลทรรศน์ น. กล้องขยายดูของเล็กให้เป็นช่องใหญ่ (อ. microscope)

ทิวทัศน์ (ทิวทิด) น. ลักษณะภูมิประเทศที่ปรากฏเห็นตามธรรมชาติ เช่น ทิวทัศน์ทุ่งนา ทิวทัศน์ป่าเขา, ทิวทัศน์ทางทะเล, เรียกภาพเขียนหรือภาพถ่ายจากทิวทัศน์ว่า ภาพทิวทัศน์

คำหลังนี้ก็น่าสนใจมาก เรามักออกเสียง ทิวทัศน์ ว่า ทิววะทิด ต่อไปนี้จะได้ออกเสียงกันให้ถูกต้อง

11. ขลุก หรือ กลุก

หนังสือพิมพ์ฉบับหนึ่งลงข่าวว่านักทัศนาจรที่มาเมืองไทยจะ "ขลุกลงในโรงแรมจนถึงกำหนดกลับ" ผู้อ่านหลายคนอาจสงสัยว่าขลุกลงอะไรกันนัก คำว่า ขลุกลง น่าจะเป็น ขลุกลงมากกว่า

พจนานุกรมฉบับใหม่ให้ความหมายของคำทั้งสองนี้ว่า **ขลุกลง** ว. ่วนอยู่กับสิ่งใดสิ่งหนึ่งหรือในที่ใดที่หนึ่ง **กลุก** ก. เคล้าให้เข้ากัน, ซ้ำให้ระคนเข้ากัน, ประชิดติดพันเข้าไป เช่น เข้ากลุกวงในเกลือก เช่น กลุกฝุ่น

ข้อความในหนังสือพิมพ์ที่ออกมาแล้วจึงควรเป็น "ขลุกลงอยู่ในโรงแรมจนถึงกำหนดกลับ" เพราะหมายถึง่วนอยู่ในที่ใด

ที่หนึ่งมากกว่าจะหมายเป็นอย่างอื่น

12. เถิน หรือ เกี๋ย

ถ้าเขียนตามพจนานุกรม คำว่า เถิน ก็ถูกต้อง เช่นเดียวกับคำว่า เถิน ซึ่งพจนานุกรมยังใช้ว่า เถิน อยู่ ทั้งนี้เพราะใช้ตามรูปศัพท์ภาษาเขมรที่เขมรโบราณใช้ว่า เถิน (เฮอริ) แปลว่า เถิน และ เกี๋ย (เคอริ) แปลว่า อดเข้ากาวไม้ แต่พจนานุกรมฉบับเก่าและใหม่เขียนเป็น เถิน และ เถินหมดแล้ว

13. สวรร สวรรค์

ทั้งสองคำนี้มีความหมายต่างกัน **สวรร** ก. เลือก, คัด (ข. สรว) ใช้คู่กับ จัด เป็น จัดสรร แปลว่า ก. แบ่งส่วนไว้โดยเฉพาะ, นำไว้ใช้เพื่อประโยชน์โดยเฉพาะ **สวรรค์** ก. สร้างให้มีให้เป็นขึ้น (ส. สรว ว่า สร้างอย่างพระพรหมสร้างโลก) ใช้คู่กับ สร้าง เป็น สร้างสวรรค์ แปลว่า ก. สร้างให้มีให้เป็นขึ้น, แรมิด เมื่อเติม ๙ เข้าข้างหน้าเป็น สวรรค์ แปลว่า ก พบปะวิสาสะกันเป็นครั้งคราวด้วยความสนิทสนม (ส. สรว)

14. อวน กับ อวด

มีใช้ทั้งสองคำ แต่ความหมายต่างกัน **อวน** น. ชื่อเครื่องจับปลา มีหลายชนิด อีกเป็นศัพท์ ผืนยาว ใช้ล้อมจับปลา, คำนี้มีอนุพจน์ว่า อวนล่อ หรือ อวนลาก ด้วย **อวด** ก. คบ, พึง, หวน, กลบ, หอมสลบ, พึงด้วยกลิ่นหอม, มักใช้เข้าคู่กับคำอบ เป็น อวดอบ (ข. ว่า เต็ม, แน่น, อัดอัด)

15. วชชาติ

นักศึกษาหลายคนเขียนว่า วชชาติ ซึ่งไม่ถูก ต้องใช้ว่าวชชาติ จึงจะถูก พจนานุกรมฉบับใหม่ให้ความหมาย วชชาติ ว่า น. วช

16. ผัด ผัด

คำคู่นี้ใช้ผิดกันมาก อาจเป็นเพราะออกเสียงพยัญชนะควบกล้ำไม่ชัด พจนานุกรมฉบับใหม่ให้ความหมายไว้ว่า

ผัด (ผัด) ก. เปลี่ยนแทนที่กัน, เปลี่ยนเสียผัดผัดเปลี่ยน ก. ผัดกันประจำหน้าที่ เช่น ผัดเปลี่ยนเวรยาม ผัดแผ่นดิน ก. เปลี่ยนวิชา

ผัด ก. เอาสิ่งที่เป็นอาหารใส่ลงในกระทะที่มีน้ำมันหรือน้ำมันเล็กน้อย ตั้งไฟแล้วพลิกกลับไปกลับมารจนสุก เช่น ผัดข้าว ผัดหมู เรียกอาหารที่ทำด้วยวิธีการเช่นนั้น เช่น ข้าวผัด หมูผัด ถัวยำปักษ์มา, หมูนึ่งไปมา, ส้อให้ไล่, ขอบเดือนเวลาไป เช่น ผัดวัน ผัดหน้า, เอาแป้งลบที่หน้าเพื่อให้นวล เช่น ผัดหน้า ผัดเจ้าอ้อ ก. ผัดให้หลงเชื่อว่าเป็นอย่างของไปที่ ผัดข้าง ก. ส้อให้ข้างไล่ ผัดผอน ก. ผัดพอให้ทุเลาหรือหล่อนคลายลง ผัดผ่น ก. หมุนกลับไปที่ผัด ผัดผื่น ก. ขอบเดือนเวลาให้ผัดไป, เพี้ยนผิด กว่า ผัดวันปะทะกันพู่ (สำ) ก. ขอบเดือนเวลาออกไปครั้งแล้วครั้งเล่า

17. แม่พิมพ์

พจนานุกรมไม่ได้บันทึกคำนี้ไว้ในอนุพจน์ของคำว่า แม่พิมพ์ เพิ่งมาในพจนานุกรมฉบับเก่าและใหม่ โดยเฉพาะพจนานุกรมฉบับใหม่ให้ความหมายว่า น. สิ่งที่เป็นต้นแบบ, โดยปริยายหมายถึงคนที่เป็นอย่างอย่าง เราเข้าใจกันโดยทั่วไปว่าแม่พิมพ์ คือ คุง จนถึงกับยกย่องว่าเป็นแม่พิมพ์ของชาติ แต่ยังมีบางคนเข้าใจว่า แม่พิมพ์ ต้องเป็นเพศหญิง เพราะมีคำว่า แม่ ประกอบอยู่ ถ้าเพศชายต้องเป็น พ่อพิมพ์ ซึ่งเป็นความเข้าใจที่ผิด ขอให้ดูคำว่า แม่ทัพ แม่กอง ซึ่งเป็นเพศชายเป็นแนวเทียบก็แล้วกัน

คำบางคำแยกเพศกันอย่างชัดเจน เช่น พ่อสื่อ น. ชายที่ชักนำชายหญิงให้พบรู้จักรักใคร่กัน, ชายผู้ช่วยเหลือให้ผู้รักได้ติดต่อกันหรือพบปะกัน และ แม่สื่อ น. ผู้ชักนำให้หญิงกับชายติดต่อกันในเชิงชู้สาว, บางทีก็เรียกแม่สื่อแม่ชัก

18. ชุมเสียง

คำนี้เขียนกันมาในเสียง แม่พจนานุกรมฉบับใหม่ให้ไว้รูปเดียว แปลว่า น. กระแสเสียง

วิธีการประหยัดการใช้ไฟฟ้า

โดย กิ่งไฟ

พลังงานเป็นปัจจัยสำคัญอย่างหนึ่งที่เป็นต่อชีวิตมนุษย์ ต่อความเป็นอยู่ตั้งแต่ระดับครอบครัวไปจนถึงระดับประเทศและทั่วโลก ตั้งแต่โบราณกาลจนจรจบจนถึงปัจจุบัน น้ำมันเชื้อเพลิง เป็นพลังงานหลักที่ทั่วโลกได้ใช้กันเรื่อยมา แต่เมื่อเกิดวิกฤติการณ์ น้ำมันขึ้นตั้งแต่ปี พ.ศ. 2516 เป็นต้นมาได้ส่งผลกระทบต่อทั่วโลก เป็นปัญหาที่ยิ่งใหญ่ จนถึงต้องใช้มาตรการประหยัดพลังงานกันทั่วไป

สำหรับประเทศไทย แม้ว่าจะสามารถพัฒนาทรัพยากรที่มีอยู่ในประเทศ เช่น พลังน้ำ ถ่านหินในดิ่ง ก๊าซธรรมชาติ รวมทั้งน้ำมันดิบ แต่ก็ยังต้องพึ่งพิงน้ำมันเชื้อเพลิงจากต่างประเทศอยู่ไม่ต่ำกว่าครึ่งหนึ่งของความต้องการพลังงานในประเทศ เป็นเวลาอีกหลายปี

ไม่เพียงแต่น้ำมันเชื้อเพลิงเท่านั้นที่ขาดแคลน และมีราคาแพงขึ้น พลังงานชนิดอื่น ๆ ก็เช่นกัน ดังนั้นเราควรมองหาวิธีการประหยัดพลังงานกันเถิด ทางหนึ่งก็คือการประหยัดไฟฟ้า

เพราะไฟฟ้าก็มาจากน้ำมันเชื้อเพลิง น้ำ ถ่านหินในดิ่ง ก๊าซธรรมชาติ ซึ่งมีคุณค่าสูงอื่น ๆ และใช้ไปก็หมดไป

การประหยัดไฟฟ้าไม่ใช่เป็นเรื่องยาก เพียงแต่ขอให้มีความตั้งใจจริง ผสมกับความอดทนบ้างเล็กน้อยเท่านั้น เมื่อเกิดความเคยชินในการปฏิบัติให้ประหยัดไฟฟ้าแล้ว นอกจากจะประหยัดค่าใช้จ่ายให้แก่ครอบครัวแล้วถึงเกิดประโยชน์ต่อส่วนรวมอีกด้วย

เบื้องต้นของการประหยัด

การประหยัดไฟฟ้า เริ่มต้นกันได้ตั้งแต่ซื้อเครื่องใช้ไฟฟ้า ฉะนั้นก่อนการพิจารณาเลือกซื้อเครื่องใช้ไฟฟ้าอย่างมีหลักการก่อนจะซื้อให้คิดผลในการประหยัด เมื่อใช้เครื่องใช้ไฟฟ้าไปซื้อแล้วนำ 4 ประการที่จะเสนอต่อไปนี้จะเป็นเครื่องช่วยในการประเมินคุณค่าของเครื่องใช้ไฟฟ้าที่จะซื้อว่าควรเลือกซื้อหรือไม่เพียงใด

ประการที่ 1 ค่าใช้จ่ายในการใช้งาน

ค่าใช้จ่ายของเครื่องใช้ไฟฟ้าปกติก็คือค่าไฟฟ้าที่มาใช้กับเครื่องนั้น ๆ พูดย่าง ๆ แบบชาวบ้านก็คือนอกจากเครื่องใช้ชนิดกินไฟมากน้อยเพียงใดนั่นเอง เรื่องนี้ปกติเครื่องใช้ไฟฟ้าจะมีแผ่นป้ายบอกไว้ที่ตัวเครื่องว่ากินไฟกี่วัตต์ (หรือที่กินวัตต์) ความเกี่ยวข้องกับกรประหยัดจะเป็นไปตามขั้นตอนดังนี้

จำนวนหน่วยไฟฟ้าที่ใช้

$$\frac{\text{จำนวนวัตต์ของเครื่องใช้} \times \text{จำนวนชั่วโมงที่ใช้}}{1,000}$$

ค่าใช้จ่าย = จำนวนหน่วยไฟฟ้าที่ใช้ x อัตราค่ากระแสไฟฟ้าต่อหน่วย ดังนั้น ตัวเราต้องรู้จำนวนวัตต์ของเครื่องใช้ไฟฟ้า รู้อัตราค่ากระแสไฟฟ้า (บาท) ต่อหน่วยโดยประมาณ เราจึงคำนวณออกมาได้ว่าถ้าเราใช้เครื่องใช้ไฟฟ้าชนิดใดชนิดหนึ่ง เดือนละกี่ ชม. จะเสียเงินค่าไฟฟ้าเท่าไร หรืออีกนัยหนึ่ง การพิจารณาซื้อเครื่องใช้ไฟฟ้าชนิดใดจำนวนวัตต์มากก็ย่อมจะเสียค่าไฟฟ้ามากกว่านั่นเอง

ประการที่ 2 ความปลอดภัยและความไว้วางใจ

ไฟฟ้ามีอันตรายถ้าใช้ไม่ถูกวิธี ฉะนั้นการออกแบบและการผลิตจึงเป็นเรื่องสำคัญ ควรเลือกซื้อเครื่องใช้ไฟฟ้าที่มีการออกแบบที่ดีและเป็นที่ยอมรับได้ เรื่องนี้เห็นที่จะอธิบายได้ยากสักหน่อย เพราะถ้าไม่ได้อ่านมาในทางนี้ก็จะตัดสินใจยากว่าอย่างไรปลอดภัยกว่า ในขั้นนี้เองง่าย ๆ ว่า เวลาจะเลือกก็ควรปรึกษาหารือกับช่างหรือผู้ชำนาญการเกี่ยวกับเครื่องใช้ไฟฟ้าก่อนถึงจะดี

ประการที่ 3 ราคา

ราคาของเครื่องใช้ไฟฟ้าก็เป็นเรื่องที่ต้องพิจารณาให้ถี่ถ้วนไม่แน่ว่าเลือกซื้อของราคาถูกจะเป็นการประหยัดเพราะอาจจะไปเจอเอาของถูกแต่คุณภาพต่ำก็เหมือนกัน พูดยกกันกลาง ๆ ก็คือว่าราคาต้องสมน้ำสมเนื้อกับคุณภาพนั้นแหละ เรื่องนี้ก็เห็นจะลำบากอีกเหมือนกัน ลงท้ายก็ต้องบอกว่าให้ปรึกษาผู้รู้ในด้านและแต่อย่างใดก็ตาม หรือสังเกตง่าย ๆ ก็พอจะตัดสินใจได้โดยสะดวก

ก็คือ ถ้าคุณภาพเหมือนกันแล้วแต่ราคาแพงกว่าก็ถือว่าดีกว่า "อย่าซื้อเครื่องใช้ไฟฟ้าที่ราคาแพงกว่าเพราะแรงโฆษณา มากกว่า"

ประการที่ 4 ค่าติดตั้งและบำรุงรักษา

ซื้อเครื่องใช้ไฟฟ้าต้องพิจารณาถึงค่าติดตั้งและค่าบำรุงรักษาเครื่องด้วย ซื้อมาแล้วถ้าต้องมาเดินสายไฟใหม่ ค่าติดตั้งก็จะสูงมาก บางทีอาจแพงกว่าค่าเครื่องเสียอีก ประการที่สำคัญอีกอย่างหนึ่งก็คือค่าซ่อม อะไหล่ ค่าบำรุงรักษาและวิธีบำรุงรักษาสอบถามพวกรวคพวกเพื่อนฝูงที่เคย ๆ ใช้อยู่ว่ามีเป็นอย่างไร แล้วเลือกซื้อชนิดที่มีคนซ่อมบ่อย ๆ อะไหล่หาง่าย ๆ วิธีบำรุงรักษาต่าง ๆ ก็จะเป็นประโยชน์แก่ตัวท่านเอง

อุปกรณ์ไฟฟ้าที่ซื้อมาจากบ้าน ถ้าเป็นของใหม่ก็ควรจะมีคู่มือการใช้งานมาด้วย ผู้ใช้มีหน้าที่ต้องอ่านให้เข้าใจ ทำการศึกษาและปฏิบัติตามคู่มือให้ถูกต้อง ดินฟ้าบางอย่างก็มีเจ้าหน้าที่มาแนะนำการใช้ให้ด้วย ก็จะทำให้สามารถเลือกใช้เครื่องนั้นได้อย่างถูกต้อง ง่ายขึ้น เครื่องใช้ไฟฟ้าหากได้มีการใช้อย่างถูกวิธีแล้ว นอกจากจะทำให้อายุการใช้งานยาวนานแล้วถึงจะทำให้ประหยัดการใช้ไฟฟ้าอีกด้วย

จะซื้ออุปกรณ์ไฟฟ้าที่ใช้ในบ้านที่มีแรงดันไฟฟ้า 220 โวลต์และ 50 เฮิร์ตซ์ ตามมาตรฐานการติดตั้งไฟฟ้าของกรมช่างเทคนิค "ซื้ออุปกรณ์ไฟฟ้าเพราะต้องการ อย่าซื้อตามเพื่อน"

การใช้ไฟฟ้าอย่างประหยัด

การเลือกซื้อเครื่องใช้ไฟฟ้าที่ถูกต้องจะประหยัดไฟฟ้า เมื่อใช้เครื่องใช้ไฟฟ้าขึ้น แต่ในขณะเดียวกันวิธีการหรือลักษณะการใช้ก็จะต้องเป็นไปอย่างถูกต้อง เหมาะสมด้วยจึงจะประหยัดต่อไปนี่จะเป็นข้อเสนอแนะว่าใช้อย่างไรจึงจะประหยัด ซึ่งแน่นอนเครื่องใช้ไฟฟ้าแต่ละชนิดย่อมจะมีลักษณะการใช้ที่แตกต่างกันออกไป ดังนั้นจึงต้องแยกออกไปแต่ละชนิด

ไฟฟ้าแสงสว่าง เกือบทุกบ้านโดยเฉพาะผู้อาศัยอยู่ในเขตชุมชน พอถึงเวลาค่ำต่างก็เปิดหลอดไฟเปิดแสงสว่างเข้ามาแทนที่ความมืด ใช้แสงสว่างจากไฟฟ้ากันทุกวัน ๆ สังเกตบ้างหรือเปล่าว่าเราใช้ไฟฟ้ากันอย่างฟุ่มเฟือย บางบ้านก็เปิดไฟไม่รู้จักลงดั่งที่ควร ดังกับว่ามีงานฉลองบ้านใหม่ ว่าบางบ้านก็เปิดทิ้งไว้ทั้งวันทั้งคืน เรามาช่วยกันประหยัดดีกว่าไม่ยากเลย ถ้าท่านหรือแนะนำต่อไปนี้

1. การใช้หลอดนีออนประหยัดกว่า เพราะให้แสงสว่างมากกว่าหลอดไส้รวมค่าถึง 4 เท่า โดยกินไฟ (จำนวนวัตต์) เท่า ๆ กัน และมีอายุใช้งานยาวกว่าหลอดธรรมดาถึง 8 เท่าตัวนั้น แม้ราคาจะแพงกว่า แต่ในระยะยาวการใช้หลอดนีออนก็ประหยัดกว่า
2. ใช้หลอดแรงเทียนตัว ในบริเวณที่ไม่จำเป็นต้องใช้แสงสว่างมากนัก เช่น เฉียง ทางเดิน ห้องน้ำ ก็ควรจะใช้หลอดไฟแรงเทียนตัวเพื่อจะได้กินไฟน้อย ๆ
3. หมั่นทำความสะอาด ขั้วหลอดและตัวหลอดไฟ เพราะกระแสไฟฟ้าเดินได้สะดวกก็ไม่มีกระแสไฟฟ้าสูงอยู่ปลายหลอดเดียวกัน หลอดไฟที่สะอาดแสงสว่างก็จะเปล่งออกมาได้ทั้งหมด ทั้งนี้รวมไปถึงโคมไฟและโคมไฟทั้งหลายก็ต้องหมั่นทำความสะอาดด้วยเหมือนกัน
4. อย่าใช้เสียดำ ๆ ทึบ ๆ ผนังห้องหรือเพอร์นิเจอร์อย่าใช้เสียดำ ๆ ทึบ ๆ เพราะสีพวกนี้ดูดแสงจะทำให้ห้องมืดมากกว่าห้องที่ทาสีอ่อน ๆ บ้านเก่าบ้านใหม่ไม่ได้อาศัยแค่ไฟได้ ตกแต่งผนังด้วยภาพหรือกระดาษก็พอช่วยได้มาก แต่ก็อย่าให้บังกับปลั๊กบ้านใหม่เลย แต่ตัดปลั๊กที่จะทำได้อีกแล้ว
5. หมั่นซ่อมแซมที่อ่อนแอ แม้กระทั่งเวลากลางวัน หมั่นห้องที่หาซื้อออกวาง ๆ นวด ๆ จะมองสว่างตา เรื่องนี้มีส่วนช่วยได้มากเวลาเปิดไฟไฟเพียงเล็กน้อยก็จะสว่างพอแล้ว เป็นการประหยัดไฟฟ้าได้เป็นอย่างดี
6. ขยันปิดไฟ ปิดไฟทุกครั้งทั้งหมดความจำเป็นต้องเปิดไฟต้องออกจากห้องสัก 2-3 นาที ก็ปิดไฟเสียเถอะ กลับเข้ามาแล้วค่อยเปิดใหม่ แค่นี้ก็ประหยัด

7. ไฟตั้งโต๊ะกินน้ำใช้ เมื่อต้องการใช้แสงสว่างเฉพาะแห่ง เช่นอ่านหนังสือ จะประหยัดกว่าเปิดไฟดวงไฟสว่างทั้งห้องทั้ง ๆ ที่ต้องการแสงสว่างเพียงจุดเดียว

โทรทัศน์ ใช้อย่างไรจึงจะประหยัด

1. ดูโทรทัศน์ยาวดีกว่า เพราะประหยัดไฟฟ้ามกกว่าโทรทัศน์สี
2. ดูเหมือน ๆ กัน บางบ้านมีโทรทัศน์หลายเครื่องดูแต่ละช่องไม่เหมือนกัน
3. ปิดเมื่อไม่มีคนดู
4. อย่าเสียบปลั๊กทิ้งไว้ เพราะโทรทัศน์ประเภทเปิดปิดอัตโนมัติ จำต้องใช้ไฟไปอุ่นไส้หลอดคาทอดหลอดเวลาเปิดไฟเปล่า ๆ
5. เปิดเมื่อถึงเวลาที่รายการที่จะดู
- ผู้เขียน นับเป็นสิ่งจำเป็นต่อทุกครอบครัว วิธีประหยัดที่ควรเริ่มมาตั้งแต่การเลือกซื้อซึ่งได้กล่าวไว้แล้วตั้งแต่ตอนแรก

 1. ตั้งไว้ในที่ที่เหมาะสม ต้องห่างจากผนังพอสมควร หรือประมาณ 10 ซม. คือต้องการให้อากาศถ่ายเทบริเวณและกระแสระบายความร้อนได้สะดวก
 2. อย่าอยู่ใกล้แหล่งความร้อน เพราะถ้าโดนความร้อนตัวเย็นจะต้องทำงานมากกว่าปกติ
 3. ตรวจสอบสภาพประตู ถ้าไม่สนิทความเย็นภายในตู้ก็จะรั่วออกมา เมื่อเป็นอย่างนี้เมื่อเครื่องทำความเย็นต้องทำงานหนักกว่าธรรมดาทำให้เปลืองไฟมากขึ้น
 4. อย่าเปิดประตูตู้เย็นบ่อย ๆ เพราะความเย็นข้างในตู้ก็จะกระจายออกมา อากาศร้อนข้างนอกก็เข้าไปแทนที่ เครื่องก็ต้องทำงานหนักขึ้น
 5. ละลายน้ำแข็งสม่ำเสมอ ถ้าเกาะกันเป็นก้อนน้ำแข็งมากก็จะกลายเป็นฉนวนกันความเย็นไม่ให้กระจายทำให้ตู้เย็นไม่เย็นเท่าที่ควร เครื่องก็ต้องทำงานหนัก
 6. อย่าแช่ของมากจนแน่นตู้ เพราะจะทำให้อากาศถ่ายเทภายในตู้ไม่สะดวก ของที่แช่ก็จะเย็นโดยไม่มีตู้ถึง เครื่องควบคุมก็จะไม่ตัดไฟโดยอัตโนมัติ
 7. ของร้อนต้องรอให้เย็นก่อนเข้าตู้ เพราะถ้านำเข้าไปจะทำให้ตู้เย็นลดอุณหภูมิ ก็จะทำงานมากกว่าปกติ
 8. หมั่นทำความสะอาด ตะกรงระบายความร้อนอย่าให้ฝุ่นเกาะจนกลายเป็นฉนวนขวางกั้นการระบายความร้อนไปสู่อากาศได้
 9. ปิดตู้เย็น ถอดปลั๊กออก กรณีคนในบ้านไม่อยู่
 10. เลือกขนาดให้เหมาะสมกับครอบครัว ไม่ใช่ครัวครอบครัวมี 4 คน ซื้อตู้เย็นขนาดใหญ่มาก

เครื่องปรับอากาศ ต้องเลือกแบบและขนาดให้เหมาะสมกับห้อง พูดย่าง ๆ ก็คือว่า ถ้าใช้เครื่องใหญ่ราคาและค่าติดตั้งแพง ถ้าเครื่องเล็กก็ทำความเย็นไม่พอ เครื่องก็ต้องทำงานตลอดเวลาไม่มีหยุด อายุการใช้งานก็จะสั้น เปลืองไฟฟ้า

 1. ติดตั้งในที่ที่เหมาะสม คือต้องสูงจากพื้นพอสมควร สามารถจะเปิดปิดมุมต่าง ๆ ได้สะดวก และเพื่อให้กระแสความเย็นที่เป่าออกจากเครื่องได้หมุนเวียนภายในห้องอย่างทั่วถึง
 2. อย่าให้ความเย็นรั่วไหล ห้องที่ใช้เครื่องปรับอากาศควรปิดประตูหน้าต่างให้มิดชิด
 3. ปรับมุมต่าง ๆ ให้เหมาะสม พอเริ่มจะเปิดเครื่องควรตั้งมุมไว้ที่ HI ก่อน เพราะจะทำให้ความเย็นเร็ว พอเย็นลงแล้วค่อยลดลงมาที่ Low ภายหลัง
 4. หมั่นทำความสะอาด แผ่นกรองอากาศด้านหน้า เป็นสิ่งที่จะต้องเอาฝุ่นละอองไว้ ก็ต้องทำความสะอาดบ่อย ๆ ลมจะได้พัดออกมาได้สะดวก ตะกรงด้านหลังก็ควรทำความสะอาดบ่อย ๆ อย่าให้มีน้ำเกาะสกปรก เพราะจะทำให้ความเย็นไม่ไหลเวียนระบายออกไปได้สะดวก

อ่านต่อหน้า 10

การใช้กฎหมายลักษณะครอบครัวและมรดก

สำหรับชาวไทยมุสลิมใน 4 จังหวัดภาคใต้

สายกันท์ อิมหมรอกกี สำนักงานอธิการบดี

1. ความเบื้องต้น

หลักทั่วไปสำหรับบทบัญญัติใช้กฎหมายคือ กฎหมายมีผลบังคับใช้ทั่วราชอาณาจักร เว้นแต่จะมีกฎหมายพิเศษบัญญัติไว้เป็นอย่างอื่น สำหรับการให้กฎหมายลักษณะครอบครัวและมรดกกับชาวไทยมุสลิมใน 4 จังหวัดภาคใต้ คือ ปัตตานี นราธิวาส ยะลา และสตูล เป็นการยกเว้นหลักทั่วไปกล่าวคือโดยทั่วไปแล้วการใช้กฎหมายลักษณะครอบครัวและมรดก ต้องเป็นไปตามประมวลกฎหมายแพ่งและพาณิชย์ บรรพ 5 และบรรพ 6 แต่ได้มีพระราชบัญญัติว่าด้วยการใช้กฎหมายอิสลามในเขตจังหวัดปัตตานี ยะลา นราธิวาส และสตูล พ.ศ. 2489 มาเป็นข้อยกเว้นสำหรับใช้กับชาวไทยมุสลิมใน 4 จังหวัดดังกล่าวโดยเฉพาะ

2. ความเป็นมาของการใช้กฎหมายอิสลาม

ในรัชสมัยพระบาทสมเด็จพระจุลจอมเกล้าเจ้าอยู่หัว พระองค์ได้ทรงเสด็จเห็นถึงหลักการศาสนา และดำริว่าพระเพทนีของผู้นับถือศาสนาอิสลามว่าควรได้บำเพ็ญศาสนกิจตามที่เลือกเสีย จึงมีพระบรมราชโองการโปรดเกล้าโปรดกระหม่อมให้ตราข้อบังคับขึ้นใช้แก่ผู้นับถือศาสนาอิสลาม เรียกว่า "ข้อบังคับสำหรับปกครองบริเวณ 7 หัวเมือง ร.ศ. 120" อันได้แก่เมืองปัตตานี เมืองหนองจิก เมืองยะหริ่ง เมืองสาบ เมืองยะลอม เมืองรามัญ และเมืองระแงะ (ซึ่งต่อมาได้เปลี่ยนแปลงมาเป็น 4 จังหวัดภาคใต้ดังกล่าว) โดยได้กำหนดว่า "ความแห่งซึ่งเกี่ยวข้องกับศาสนาอิสลามเรื่องหัวเมืองกิติ เรื่องมรดก กิติ ซึ่งคนนับถือศาสนาอิสลามเป็นทั้งใจทักและจำเลย หรือเป็นจำเลยให้ใช้กฎหมายอิสลามในการพิจารณาพิพากษา" ต่อมาเมื่อได้มีการประกาศใช้ประมวลกฎหมายแพ่งและพาณิชย์ บรรพ 5 และบรรพ 6 ตั้งแต่วันที่ 1 ตุลาคม 2478 ได้มีบทบัญญัติว่า "บทบัญญัติ บรรพ 5 และบรรพ 6 นี้ไม่กระทบกระเทือนถึงกฎข้อบังคับ สำหรับปกครองบริเวณ 7 หัวเมือง ร.ศ. 120 ในส่วนที่เกี่ยวกับครอบครัวและมรดกของราษฎรพลเมืองผู้นับถือศาสนาอิสลาม"

ครั้นถึงปี พ.ศ. 2486 รัฐบาลขณะนั้นได้ประกาศยกเลิกการใช้กฎหมายอิสลามทั้งหมด โดยให้ใช้บทบัญญัติบรรพ 5 และบรรพ 6 เหมือนคนไทยโดยทั่วไป ทำให้เกิดความเดือดร้อนแก่ผู้นับถือศาสนาอิสลาม เพราะเขาเหล่านั้นจำเป็นต้องปฏิบัติศาสนกิจตามแนวของศาสนาอิสลามโดยเคร่งครัด และในการสมรสและการจัดมรดกต้องเป็นไปตามหลักศาสนาอิสลาม เมื่อชาวไทยมุสลิมประสบปัญหาเช่นนี้รัฐบาลจึงจำเป็นต้องพิจารณาเกี่ยวกับการบังคับใช้กฎหมายอิสลามอีกครั้งหนึ่ง เมื่อพิจารณาเห็นความจำเป็นว่าชาวไทยมุสลิมจำเป็นต้องดำเนินชีวิตในทางครอบครัวและมรดก ตามหลักการของกฎหมายอิสลาม จึงได้ตรา "พระราชบัญญัติว่าด้วยการใช้กฎหมายอิสลามในเขตจังหวัดปัตตานี นราธิวาส ยะลา และสตูล พ.ศ. 2489" ใช้บังคับแก่ชาวไทยมุสลิมมาจนปัจจุบัน

3. ขอบเขตของการใช้กฎหมายอิสลาม

มาตรา 3 แห่งพระราชบัญญัติว่าด้วยการใช้กฎหมายอิสลามในเขตจังหวัดปัตตานี นราธิวาส ยะลา และสตูล พ.ศ. 2489 บัญญัติว่า "ในการวินิจฉัยชี้ขาดคดีแพ่งเกี่ยวกับเรื่องครอบครัว และมรดกอิสลามศาลฎีกาของศาสนาอิสลามในจังหวัดปัตตานี นราธิวาส ยะลา และสตูล ซึ่งอิสลามศาสนิกเป็นทั้งใจทักจำเลย หรือเป็นผู้เสนอคำขอในคดีไม่มีข้อพิพาทให้ใช้กฎหมายอิสลาม ว่าด้วยครอบครัวและมรดก บังคับแทนบทบัญญัติแห่งประมวลกฎหมายแพ่งและพาณิชย์ ว่าด้วยการนั้น เว้นแต่บทบัญญัติว่าด้วยอายุความมรดก ทั้งนี้ไม่ว่าบุคคลเกิดขึ้นก่อนหรือหลังวันใช้พระราชบัญญัตินี้"

พิจารณาจากมาตรานี้จะเห็นได้ว่า การบังคับใช้กฎหมายอิสลาม จะกระทำได้อาจต้องประกอบด้วยหลักเกณฑ์ดังต่อไปนี้

- 3.1 ใช้เฉพาะกรณีเกี่ยวกับครอบครัวและมรดกเท่านั้น
- 3.2 คู่กรณีทั้งฝ่ายโจทก์และฝ่ายจำเลยต้องเป็นอิสลามมีศาสนส่วนกรณีที่เป็นคดีไม่มีข้อพิพาทผู้ร้องต้องเป็นอิสลามมีศาสน
- 3.3 ใช้เฉพาะกรณีที่เกิดอยู่ในเขตอำนาจศาลของจังหวัดปัตตานี นราธิวาส ยะลา และสตูลเท่านั้น
- 3.4 ใช้เฉพาะในศาลชั้นต้นเท่านั้นไม่ว่ารวมถึงศาลอุทธรณ์และศาลฎีกา

ข้อยกเว้นประการหนึ่งของบทบัญญัติใช้กฎหมายดังกล่าวคือในเรื่องอายุความมรดก มิให้ใช้บังคับตามกฎหมายอิสลาม แต่ให้บังคับใช้ตามประมวลกฎหมายแพ่งและพาณิชย์

4. การพิจารณาคดี

นอกเหนือจากการมีผู้พิพากษาเหมือนกันอย่างศาลทั่ว ๆ ไปแล้ว ในการพิจารณาคดีตามหลักกฎหมายอิสลามจะต้องมีคณะตุลาการรวมอีก 1 นาย นั่งพิจารณาพร้อมกับผู้พิพากษา โดยคณะตุลาการรวมเป็นผู้มีอำนาจหน้าที่ในการวินิจฉัยชี้ขาดข้อกฎหมายอิสลาม และข้อวินิจฉัยของคณะตุลาการรวมในข้อกฎหมายอิสลามให้เป็นเด็ดขาด

คณะตุลาการรวมเป็นบุคคลที่มีความรู้ความชำนาญเกี่ยวกับกฎหมายอิสลาม คุณสมบัติของผู้ที่จะเป็นคณะตุลาการรวมได้จะต้องเป็นผู้ที่มีคุณสมบัติครบถ้วนตามศาสนบัญญัติโดยจะต้องเป็นผู้ที่มั่นคงในหลักการของศาสนา มีสติปัญญาสมบูรณ์ มีความซื่อสัตย์สุจริต และคุณสมบัติอื่น ๆ ตามศาสนบัญญัติ

สำหรับการแต่งตั้งคณะตุลาการรวมเป็นไปตามกฎกระทรวงฉบับที่ 5 (พ.ศ. 2522) ออกตามความในพระราชบัญญัติระเบียบข้าราชการฝ่ายตุลาการ พ.ศ. 2521

5. กฎหมายอิสลามว่าด้วยครอบครัวและมรดกที่ใช้อยู่ใน

สตูล (สะ -) น.อาหารชนิดหนึ่งที่ต้มเคี่ยวให้เนื้อเปื่อย (st. stew)

ไนต์คลับ (ปาก) น. สถานเริงรมย์ที่เปิดเวลากลางวัน ราชอาณาจักร เครื่องดื่ม มีคนศรี มีลาศ และมักมีการแสดงด้วย, เขียนเป็น ไนท์คลับ ก็มี

จะเห็นว่า ไนต์คลับ เขียนได้สองรูป คือ ไนต์คลับ กับ ไนท์คลับ ผู้ที่เขียน ไนต์คลับ ตามที่ออกเสียงขอให้เข้าใจตามนี้ด้วย คำว่า soup ปทานุกรมใช้ว่า ซุป (บ.สะกค) แปลว่า น. อาหารชนิดหนึ่ง ใช้เอาเนื้อสัตว์เป็นต้นมาที่เอาแต่น้ำ พจนานุกรมฉบับเก่าและใหม่ใช้ว่า ซุป (ป.สะกค) แปลตรงกันว่า น.อาหาร น้ำชนิดหนึ่ง ต้มด้วยเนื้อสัตว์หรือผักเป็นต้น (อ.soup) แต่พจนานุกรมฉบับใหม่ยังให้คำนี้ไว้ด้วย คือ

ซูป (บ.สะกค) (ฮิน - อีสาน) น.ชื่ออาหารชนิดหนึ่งจำพวกต้ม รสเค็มหรือรสเปรี้ยวที่นำมาประกอบเป็นหลัก เช่น ซูปหอยไม่มีซูปเห็น

แสดงว่าคนไทยเรารู้จักกับประเพณีซูปมานานแล้ว แต่ต่างกับของชาวตะวันตกเท่านั้น

อ่านต่อฉบับหน้า

เขียนให้ถูก

ต่อจากหน้า 8

19. นับ 10 ๆ

นับเป็นสิ่งมหัศจรรย์อย่างใหม่ของโลกได้ เพราะไม่เคยเห็นใครใช้ไม้ยมกหลังจำนวนเลขมาก่อน เราใช้ไม้ยมกก็แต่หิ้งคำที่เขียนด้วยตัวหนังสือเท่านั้น คำนี้ต้องเขียนว่า นับสิบ ๆ จึงจะถูก ต้องตามธรรมเนียม

20. แสดง และคำต่างประเภทบางคำ

นำยีนดีที่พจนานุกรมฉบับใหม่ได้บันทึกคำอังกฤษหลายคำที่เรารับเข้ามาใช้และเขียนต่าง ๆ กันไป เช่น

แสดง น. ถ้อยคำหรือส่วนหนึ่งที่เข้าใจกันเฉพาะกลุ่มหรือชั่วระยะเวลาหนึ่ง ไม่ใช่ภาษาที่ยอมรับกันว่าถูกต้องตามหลักภาษา (อ. slang)

มะกะโรนี น. อาหารชนิดหนึ่งทำจากแป้งสาลีเป็นเส้นกึ่งยาว เวลาจะนำมาปรุงต้องต้มให้สุก (อ. macaroni)

สปาเกตตี น. ชื่ออาหารอีกชนิดหนึ่ง ทำจากแป้งสาลีเป็นเส้นกลม ๆ คล้ายเส้นขนมจีน แต่ไม่กลวงอย่างมะกะโรนี (อ. spaghetti)

ปัจจุบันมีลักษณะอย่างไร

มีผู้สงสัยว่ากฎหมายอิสลามที่เรื้อปัจจุบันมีการกำหนดเป็นรายลักษณะ ๓ ลักษณะหรือเป็นเพียงหลักการของศาสนาที่อิสลามิกชนยึดถือปฏิบัติต่อกันมา คำตอบก็คือปัจจุบันกฎหมายอิสลามมีการรวบรวมมาจากหลักเกณฑ์ที่มีอยู่ในศาสนา (ตำราที่อธิบายความหมายในคำบริวารและมติธรรมของนักปราชญ์ในศาสนาอิสลาม) ต่าง ๆ ซึ่งมีอยู่มากมายหลายกิตติมากรไว้ในที่แห่งเดียวกัน โดยจัดเป็นหมวดและมาตราเช่นเดียวกับประมวลกฎหมายแพ่งและพาณิชย์ นอกจากนี้ถ้าเรื่องใดที่ไม่มีในบทบัญญัติของกฎหมายอิสลามก็ให้ใช้ประมวลกฎหมายแพ่งและพาณิชย์ และประมวลกฎหมายวิธีพิจารณาความแพ่งบังคับเพียงเท่าที่ไม่ขัดกับหลักการของกฎหมายอิสลาม

หลักกฎหมายอิสลามว่าด้วยครอบครัวและมรดกที่ใช้อยู่ในปัจจุบันมีทั้งสิ้น 230 มาตรา โดยมีลักษณะย่อ ๆ ดังนี้

มาตรา 1 - 21 เป็นข้อความเบื้องต้น

มาตรา 22 - 187 เป็นบรรพ 1 (ครอบครัว)

มาตรา 188 - 230 เป็นบรรพ 2 (มรดก)

6. บทสรุป

การนำกฎหมายอิสลามว่าด้วยครอบครัวและมรดกมาใช้เป็นการเปิดโอกาสให้อิสลามศาสนิกสามารถดำเนินการใด ๆ เกี่ยวกับครอบครัวและมรดกของตนได้สอดคล้องกับหลักการของศาสนา ซึ่งเป็นสิ่งที่ถูกต้อง เพราะการบังคับใช้กฎหมายใด ๆ นอกเหนือจากการคำนึงถึงความเรียบร้อยเป็นปัจจัยหลักแล้วจะต้องคำนึงถึงแนวทางดำเนินชีวิตของประชาชนด้วย

ประหยัดไฟฟ้า

ต่อจากหน้า 9

5. ปิดเครื่องปรับอากาศ เมื่อไม่มีใครอยู่ในห้อง เพราะถ้าเปิดทิ้งไว้จะเปลืองไฟเปล่า ๆ

พัดลม เปิดเฉพาะเมื่อจำเป็น อากาศไม่ร้อนก็ไม่ต้องเปิด เมื่อจะออกจากห้องก็ปิดพัดลมเสีย

เครื่องใช้ไฟฟ้า วิธีใช้ที่ประหยัดไฟฟ้าก็มี

1. ตั้งปุ่มปรับความร้อนให้เหมาะสม ผ่านบางอย่างไม่ต้องความร้อนมาก ก็ไม่ต้องตั้งให้ร้อนมาก

2. รีดผ้าครั้งหนึ่ง ๆ ควรบีบปริมาณมากพอ

3. รีดคิดต่อกันจนเสร็จ

4. อย่าพามาจนแฉะ

5. ซักผ้าตากผ้า เวลาซักอย่าไม่จำเป็นอย่าไปซักควรใช้แปรง เพราะจะทำให้มีรอยยับเวลารีด จะเสียไฟฟ้ามก

เครื่องใช้ไฟฟ้าในครัว

1. ทำกับข้าวต้องมีแผน จะประกอบอาหารก็อย่างก็เตรียมส่วนประกอบให้พร้อมเสียก่อน แล้วเปิดสวิตซ์เตาไฟฟ้า ตั้งกระทะประกอบอาหารติดต่อกันไปเลย

2. ใช้ภาชนะก้นแบน ขนาดพอดีกับกระทะเตา ไม่เล็กไม่ใหญ่จนเกินไป

3. อาหารแช่แข็ง ทำให้หายแข็งก่อน

4. ใส่น้ำพอสมควร นอกจากไม่ฉ่ำร้อนประทุกันแล้วยังเปลืองไฟ

5. อย่าเปิดเตาอบบ่อย ๆ เพราะเปิดความร้อนจะเสียออกไป

6. ปิดสวิตซ์ก่อนเสร็จ พออาหารจะได้ที่ปิดสวิตซ์ได้แล้ว ความร้อนที่สะสมอยู่ในเตาจะยังคงมีพอที่จะทำให้อาหารสุกได้

7. ใช้เตาแก๊สประหยัดดีกว่า

เครื่องใช้ไฟฟ้าอื่น ๆ

1. เครื่องซักผ้า เวลาซักก็ให้มากพอกับเครื่องอย่าใช้ซักผ้าผืนเดียวหรืออัดใส่ผ้าแน่นจนเกินไป

2. หม้อต้มน้ำ, คัมภาแฟ, ควรเลือกขนาดพอ ๆ ที่กับครอบครัว

3. หม้อหุงข้าว เลือกขนาดให้พอเหมาะ

4. เครื่องทำความร้อนในห้องน้ำ ควรเปิดสวิตซ์ไว้ล่วงหน้าก่อนอาบน้ำสัก 5 นาทีเมื่อใช้เสร็จก็รีบปิด

5. เครื่องดูดฝุ่น เมื่อใช้ทุกครั้งต้องเอาฝุ่นผงทิ้ง เพราะจะทำให้การดูดฝุ่น ว่างดูดก็ลดลง

6. เครื่องปั่นน้ำผลไม้ เครื่องผสมอาหาร เลือกให้มีขนาดพอเหมาะ

รายการเตรียมสอบทางสถานีวิทยุส่วนภูมิภาคทั่วประเทศ (23 พ.ย. - 11 ธ.ค. 26)

วันสอบทางภาค	กลุ่มวิชา ก.		กลุ่มวิชา ข.		กลุ่มวิชา ค.		กลุ่มวิชา ง.	
	30 นาทีแรก	30 นาทีหลัง	30 นาทีแรก	30 นาทีหลัง	30 นาทีแรก	30 นาทีหลัง	30 นาทีแรก	30 นาทีหลัง
23 พ.ย. 26	EN 201 - 15	EN 201 - 16	ทวิ LA 406 - 1	ทวิ LA 406 - 2	ทวิ SO 260 - 1	ทวิ SO 260 - 2	AC 202 - 7	AC 202 - 8
24 พ.ย. 26	ทวิ CS 103 - 1	ทวิ CS 103 - 2	ทวิ MR 303 - 1	ทวิ MR 303 - 2	ทวิ PS 190 - 1	ทวิ PS 190 - 2	ทวิ LA 407 - 1	ทวิ LA 407 - 2
25 พ.ย. 26	EC 214 - 15	EC 214 - 16	PS 290 - 6	PS 290 - 7	ทวิ GH 306 - 1	ทวิ GH 306 - 2	PS 450 - 15	PS 450 - 16
26 พ.ย. 26	วันสถาปนา ม.ร. ปีที่ 12		วันสถาปนา ม.ร. ปีที่ 12		วันสถาปนา ม.ร. ปีที่ 12		วันสถาปนา ม.ร. ปีที่ 12	
27 พ.ย. 26	รวมค่าของสัมพันธ	ทวิ LA 414 - 1	รวมค่าของสัมพันธ	PS 290 - 8	รวมค่าของสัมพันธ	ทวิ EC 216	ทวิ LA 210 - 1	ทวิ LA 210 - 2
28 พ.ย. 26	ทวิ LA 414 - 2	ทวิ LA 414 - 3	ทวิ LA 405 - 1	ทวิ LA 405 - 2	ทวิ LA 332 - 1	ทวิ LA 332 - 2	LA 303 - 15	LA 303 - 16
29 พ.ย. 26	ทวิ LA 414 - 1	ทวิ LA 414 - 2	ทวิ PS 310 - 1	ทวิ PS 310 - 2	ทวิ PS 420 - 1	ทวิ PS 420 - 2	ทวิ LA 303 - 1	ทวิ LA 303 - 2
30 พ.ย. 26	ทวิ PS 252 - 1	ทวิ PS 252 - 2	ทวิ ST 103 - 1	ทวิ ST 103 - 2	ทวิ LA 206 - 1	ทวิ LA 206 - 2	ทวิ GH 103 - 1	ทวิ GH 103 - 2
1 ธ.ค. 26	ED 313 - 15	ED 313 - 16	EC 213 - 15	EC 213 - 16	ทวิ LA 408 - 1	ทวิ LA 408 - 2	ทวิ LA 105 - 1	ทวิ LA 105 - 2
2 ธ.ค. 26	ทวิ MB 303 - 1	ทวิ MB 303 - 2	ทวิ PS 251 - 1	ทวิ PS 251 - 2	ทวิ AC 203 - 1	ทวิ AC 203 - 2	MA 111 - 15	MA 111 - 16
3 ธ.ค. 26	LA 203 - 6	LA 203 - 7	ทวิ LA 214 - 1	ทวิ LA 214 - 2	ทวิ LA 209 - 1	ทวิ LA 209 - 2	ทวิ TH 102 - 1	ทวิ TH 102 - 2
4 ธ.ค. 26	รวมค่าของสัมพันธ	LA 203 - 8	รวมค่าของสัมพันธ	ทวิ EC 215	รวมค่าของสัมพันธ	LA 310 - 16	HE 105 - 7	HE 105 - 8
5 ธ.ค. 26	รายการพิเศษ "วันเฉลิมพระชนมพรรษา"		รายการพิเศษ "วันเฉลิมพระชนมพรรษา"		รายการพิเศษ "วันเฉลิมพระชนมพรรษา"		ทวิ LA 221 - 1	ทวิ LA 221 - 2
6 ธ.ค. 26	LA 308 - 15	LA 308 - 16	LA 321 - 15	LA 321 - 16	ทวิ GE 224 - 1	ทวิ GE 224 - 2	ทวิ LA 309 - 1	ทวิ LA 309 - 2
7 ธ.ค. 26	ทวิ LA 308 - 1	ทวิ LA 308 - 2	ทวิ LA 321 - 1	ทวิ LA 321 - 2	LA 403 - 7	LA 403 - 8	ทวิ LA 309 - 1	ทวิ LA 309 - 2
8 ธ.ค. 26	PS 330 - 15	PS 330 - 16	ทวิ ST 206 - 1	ทวิ ST 206 - 2	ทวิ GE 215 - 1	ทวิ GE 215 - 2	ทวิ LA 309 - 1	ทวิ LA 309 - 2
9 ธ.ค. 26	ทวิ LA 305 - 1	ทวิ LA 305 - 2	PS 364 - 15	PS 364 - 16	ทวิ LA 335 - 1	ทวิ LA 335 - 2	ทวิ LA 309 - 3	ทวิ LA 309 - 4
10 ธ.ค. 26	ทวิ LA 208 - 1	ทวิ LA 208 - 2	LA 322 - 8	LA 322 - 9	ST 209 - 7	ST 209 - 8	ทวิ HI 101 - 1	ทวิ HI 101 - 2
11 ธ.ค. 26	รวมค่าของสัมพันธ	รวมค่าของสัมพันธ	รวมค่าของสัมพันธ	รวมค่าของสัมพันธ	รวมค่าของสัมพันธ	รวมค่าของสัมพันธ	ทวิ HI 101 - 3	ทวิ HI 101 - 4

กวีปริทัศน์

ไม่มีใครฉลาดพร้อมเป็นจอมปราชญ์
ไม่มีใครกล้ากางคังราชสีห์
ไม่มีใครสะอาดขาวราวผ้าดี
และไม่มีใครงามพร้อมเป็นจอมใจ
คนที่ลึกลับคนที่ลึมากกว่า
ชั่วดลรำน้อยนักคิดน้อย
เป็นข้อที่พอจะให้อภัย
ก็จะไม่ระอาว่าเขา "เลว"

ป.ย.

ปัญหา นักศึกษา

คำถามจากนักศึกษา 25600108

ถาม วิชาโทรัฐศาสตร์ จะลงวิชา PS 205 , PS 215 , PS 317 , PS 320 , PS 337 , และ PS 425 ได้หรือไม่

ตอบ ไม่ได้ (PS ใช้เป็นวิชาโททางคณะรัฐศาสตร์ไม่ได้)

ถาม วิชาเลือกเสรี (รัฐศาสตร์) จะลงวิชา LA 410 , EN 301 , EN 302 , EN 401 , EN 402 รวม 15 หน่วยกิตได้หรือไม่

ตอบ ได้

ถาม เมื่อสำเร็จแล้วในใบเกรดจะระบุสาขาที่เราเลือกวิชาเอกไว้ เช่น สาขาการปกครอง, การทูต, การบริหารรัฐกิจหรือไม่ได้ระบุไว้

ตอบ ไม่ระบุ

ถาม เมื่อสำเร็จรัฐศาสตร์ จะเลือกปริญญาที่ 2 โดยเลือกเรียน คณะเศรษฐศาสตร์ ทางคณะเศรษฐศาสตร์ จะเทียบหน่วยกิตตามที่ได้เรียนมา จะเทียบเฉพาะวิชาที่ไม่ได้เรียน, วิชาเอก, วิชาชีพ, สาขาใช้หรือไม่

ตอบ เทียบได้วิชาที่เหมือนกับคณะเศรษฐศาสตร์

ถาม การเรียนปริญญาที่ 3 เช่นจบรัฐศาสตร์, เศรษฐศาสตร์ แล้วจะต่อศึกษาคณะเป็นปริญญาที่ 3 จะต้องปฏิบัติตามเดียวกับเรียนปริญญาที่ 2 ใช่หรือไม่

ตอบ ใช่ โดยใช้วิชาของคณะที่จะเหมือนกันกับคณะนิติศาสตร์มากที่สุด

มุมหนังสือ

วิชา นกขร . กัมมอยู่ดี
กรุงเทพฯ . วี.พี., ม.ป.ป.
180 หน้า Tx 364
ร 234 ก



อาหารจัดเป็นปัจจัยสำคัญอันดับแรก ในบรรดาปัจจัย 4 ทั้งหมด เพราะคนเราจะมีชีวิตอยู่ได้จะต้องอาศัยอาหารเป็นเครื่องสร้างเสริม บำรุงรักษาให้รูปสักรคงอยู่ได้ ปัจจุบันนี้ประชากรโลกได้เพิ่มขึ้น ทำให้อาหารที่มีอยู่ตามธรรมชาติไม่เพียงพอ ได้มีการนำระบบวิทยาศาสตร์เข้ามาช่วยในการเร่งผลผลิตและปรุงแต่งที่สำรตชาติเพื่อให้ผู้คนนิยมชมชอบการปรุงแต่งและเร่งผลผลิต โดยที่ผู้ผลิตคำนึงถึงแต่ผลกำไรโดยมิได้คำนึงถึงอันตรายของผู้บริโภคที่จะเกิดขึ้นภายหลัง และผู้บริโภคต้องตกอยู่ในภาวะจำยอมเพราะความจำเป็น และซื้อตามด้วยความไม่เข้าใจหนังสือเล่มนี้ได้รวบรวมเรื่องราวที่น่ารู้เกี่ยวกับอาหารบางประเภท เช่น วิตามิน บี 12 มีมากในปลาว่า น้าสัตว์มีคุณหรือโทษอย่างไร กระเทียมมีประโยชน์อย่างไรบ้าง ดินประสิทธ์ที่ใช้ใส่อาหารกินบุคมีคุณและโทษอย่างไร นอกจากนี้ยังแนะนำเรื่องการใช้เครื่องสำอางไว้ด้วย

หนังสือเล่มนี้จึงมีประโยชน์สำหรับแม่บ้านและบุคคลทั่วไป เป็นกรรพความรู้ที่มีคุณค่ายิ่ง เหมาะกับกระแสการมุ่งปัจจุบัน โดยเน้นคุณค่าทางสุขภาพ ที่ต้องพึ่งพาร่างกายมากกว่าพึ่งระบบยารักษาโรค

ธวัชวรรณ คุ้มวิจิตร

7. เครื่องปิ้งขนมปัง ควรปิ้งติดต่อกัน เมื่อเสร็จก็ทิ้งปลั๊กช้ออก
 8. เครื่องเป่าผม ควรเป่าแห้งหลังสระผมแล้วควรเช็ดให้แห้งมาก ๆ ก่อนจะใช้เครื่องเป่าผม ผมจะแห้งเร็วขึ้น
 9. ปิมน้ำ เมื่อใช้น้ำเสร็จแล้วรีบปิดเครื่องทันที
- ข้อแนะนำต่าง ๆ ที่กล่าวมาแล้วเป็นเพียงวิธีทางประหยัดไฟฟ้าในบ้านเป็นส่วนใหญ่ ซึ่งบางสิ่งบางอย่างก็น่าสนใจในสถานที่ทำงานด้วย อย่างไรก็ตามการประหยัดกระแสไฟฟ้าได้รวมมือกันทำจึง ผลลัพธ์รวมทั้งได้รับที่ปลอดภัยและประหยัดไฟฟ้าเป็นจำนวนมาก ปัจจุบันประมาณกันว่าหากชนวนรวมลดการใช้ไฟฟ้าลงได้เพียง 10% ของที่เป็นอยู่ ก็จะสามารถประหยัดค่าน้ำมันเชื้อเพลิงได้ปีละหลายร้อยล้านบาททีเดียว.

บริษัทเซล์

ในขณะนี โดยมิ รศ.สุสม นวดสกุล อธิการบดีมหาวิทยาลัยรามคำแหง พร้อมด้วยผู้แทนนักศึกษา คือ น.ส.ศนิมา รุศพกุล (เลขานุการ อศจ.ร.) และ มาลินี เวชพณิชย์ (กรรมการ วิชาการ อศจ.ร.) เป็นผู้รับมอบ

ภายหลังพิธีมอบเงินดังกล่าว คุณอมรรัตน์ วิชฌวรรร ผู้จัดการ ราชการและชุมชนสัมพันธ์ กล่าวกับ "ข่าวสามวันทอง" ว่า ในการประชุม ของบริษัทเซล์ เมื่อวันที่ 8 พฤศจิกายน ที่ผ่านมา ได้พิจารณาที่จะให้ความช่วยเหลือกับชุมชนในเขต กทม. ที่ได้รับความเสียหายจากน้ำท่วมในปีนี ซึ่งที่ประชุมบริษัทฯ มีความเห็นว่าจะให้ความช่วยเหลือกับสถาบันการศึกษา และได้พิจารณาเห็นว่าควรให้ความช่วยเหลือกับสถาบันการศึกษา และได้พิจารณาเห็นว่าควรให้ความช่วยเหลือกับมหาวิทยาลัยรามคำแหง ซึ่งเป็นสถาบันการศึกษา ที่มีนักศึกษาจำนวนมากและกำลังประสบภัยน้ำท่วม ซึ่งได้รับความเสียหายมาก บริษัทฯ จึงมีมติให้มอบเงินช่วยเหลือแก่มหาวิทยาลัยรามคำแหง เป็นเงิน 3.5 ล้านบาท

สำหรับเงินจำนวนนี้ ผู้จัดการ ราชการและชุมชนสัมพันธ์กล่าวว่า บริษัทฯ ได้แสดงความจำนงให้มหาวิทยาลัยนำเงินที่ได้รับบริจาคไปสร้าง ที่ฝึกนักศึกษาแทนของเดิมที่ได้รับความเสียหายจากน้ำท่วมครั้งนี โดยขอให้สร้างด้วยวัสดุโลหะซึ่งคงทนกว่าเพิงที่พิคแบบหล็กจาก กทม. บริษัทฯ ได้ขอให้สร้างตามแบบแปลนของมหาวิทยาลัย จำนวน 10 หลัง (ในวงเงินทั้งสิ้น 3.5 ล้านบาท) แต่หลังจากงูน้ำศึกษาได้ 30 คน

ในโอกาสเดียวกันนี้ รศ.สุสม นวดสกุล อธิการบดีมหาวิทยาลัยรามคำแหง ได้กล่าวขอบคุณ บริษัทเซล์ว่า และว่ารู้สึกดีใจที่หน่วยงานภาคเอกชน ได้ให้ความช่วยเหลือแก่สถาบันการศึกษา สำหรับเงินที่ได้รับบริจาคนี้ มหาวิทยาลัยจะนำไปดำเนินการตามวัตถุประสงค์ ของบริษัทฯ ทุกประการ และเมื่อการก่อสร้างที่ฝึกนักศึกษาแล้วเสร็จก็จะเชิญผู้แทนบริษัทฯ ไปทำพิธีมอบอีกครั้งหนึ่ง

เริ่มแผนกู้ราชม

ระหว่างการประชุมก็ได้หารือกันและตั้งเป้าหมายว่าจะกู้เงินรามคำแหงให้ฟื้นระดับน้ำท่วมอย่างเร็วที่สุด พร้อมทั้งกู้ภายในบริเวณมหาวิทยาลัยให้อยู่ในสภาพปกติและแก้ปัญหาน้ำท่วม สำหรับประชาชน บริเวณรามคำแหงที่อยู่ในฐานะที่ยังมีน้ำ

มานานประมาณ 4 เดือนให้หมดไป อธิการบดี ม.ร.ได้กล่าวถึงที่ประชุมว่ารู้สึกขอบคุณทุกฝ่ายที่ให้ความสนใจต่อปัญหาที่เกิดขึ้น ตั้งแต่วันนี้ออกให้ทุกฝ่ายคิดถึงปัญหาที่รุมเร้ากว่า ถ้าเราจะกู้รวม ๆ เหมือนเดือนกันยายนคงจะล้มเหลว ถ้าเป็นไปได้อาจให้ยึดแนวคลองแสนแสบเป็นหลัก โดยใครขอให้เพ็งถึงพื้นที่ 13 ตร.กม. อย่ายึดเพียงจุดใดจุดหนึ่ง ซึ่งที่ประชุมเห็นชอบพร้อมกันว่าจะกู้พื้นที่ทั้งหมด

นายประเสริฐ สมะลาภา ผู้อำนวยการสำนักระบายน้ำ กล่าวว่า การดำเนินการจะหาโดยการขึ้นเขื่อนสูบน้ำออกจากบริเวณดังกล่าวลงสู่คลองแสนแสบ และคลองพระโขนง โดยพยายามไม่ให้ประชาชนที่อยู่ข้างของ การระบายน้ำผ่านเพื่อความสะดวก

นอกจากนี้อธิการบดี ม.ร. กล่าวในที่ประชุมต่อไปว่า เท่าที่ผ่านมา ประชาชนในย่านนี้ถูกปล่อยตามอาศากร เราไม่ต้องการอะไรมากไปกว่าความหวังที่จะเห็นน้ำลด คนเองใครขอร้องที่ประชุม หตลงกำหนดเป้าหมายการทำงานโดยยึดยึดว่าเป็นการสนองพระราชดำริ พระบาทสมเด็จพระเจ้าอยู่หัว ในเรื่องกระบวนน้ำ ซึ่งขอเสนอให้กำหนดว่าน้ำจะลดลงได้ในวันที่ 5 ธันวาคม เพื่อประชาชนจะได้ร่วมเฉลิมฉลองวันเฉลิมพระชนมพรรษาได้และเพื่อเป็นราชสักการะแด่พระบาทสมเด็จพระเจ้าอยู่หัว และว่าพระองค์ท่านคงจะพอพระราชหฤทัยที่ประชาชนในบริเวณนี้ ที่ได้รับความทุกข์ทรมานจากสภาพน้ำท่วมมาเป็นเวลานานจะได้เห็นทุกข์ที่

จากนั้นผู้อำนวยการสำนักระบายน้ำได้กำหนดระยะเวลาดำเนินการว่า ขอให้ระดับน้ำลดลงพอที่จะเห็นแนวทางรถไฟสายกรุงเทพ-ฉะเชิงเทรา จะเริ่มลงมือปฏิบัติการทันที คาดว่าวันที่ 21 พ.ย. นี้จะสามารถลงมือได้ และจะทำการสูบน้ำออกประมาณวันที่ 24 - 27 พ.ย. นี้ อย่างไรก็ตามในสิ้นเดือนนี้ น้ำคงจะลดได้

ทางด้าน รศ.สุสม นวดสกุล อธิการบดีกล่าวกับผู้สื่อข่าวว่า หากทุกฝ่ายระดมระบายน้ำไปแล้วเสร็จภายในวันที่ 5 ธันวาคมนี้ มหาวิทยาลัยรามคำแหง ก็จะจัดให้มีการสอบในวันที่ 11 ธันวาคมนี้

เสนอแนวทาง

ประการที่หนึ่ง แนวทางแก้ไข ปัญหาเฉพาะหน้าระยะสั้น

1.1 มหาวิทยาลัยเห็นว่า การกู้มหาวิทยาลัยรามคำแหงเพื่อส่วนเดียว คงจะดำเนินการได้ แต่ยังคงสร้างความเดือดร้อนแก่ประชาชนย่านนี้ต่อไป จึง

ควรจะดำเนินการกู้ในพื้นที่ 13 ตร.กม. ทั้งหมด ได้แก่ สวนห้วยหมาก อตท. รามคำแหง หมู่บ้านเสรี และบ้านเรือนราษฎรริมฝั่งคลองแสนแสบที่อาศัยติดกับสองฝั่งถนนรามคำแหง โดยขอให้หน่วยงานที่รับผิดชอบในการแก้ไขปัญหาน้ำท่วมเร่งดำเนินการโครงการเร่งระบายน้ำออกจากพื้นที่น้ำท่วมขัง บริเวณฝั่งตะวันออกกรุงเทพมหานคร ตามพระราชดำริ โดยเฉพาะในส่วนที่เกี่ยวข้องกับการเสริมคันดินกั้นน้ำริมถนนร่วมเกล้า - อ่อนนุช - และถนนกิ่งแก้ว ให้สามารถกั้นน้ำไม่ให้ไหลข้ามถนนได้ จะเป็นการสกัดน้ำทิ้งไว้ข้างหน้าก่อน

1.2 แนวป้องกันพื้นที่ 10 ตร.กม. เห็นควรสร้างเขื่อนกระสอบทรายริม แนวคลองแสนแสบตั้งแต่หลังเขตบางกะปิถึงสี่แยกคลองตัน และด้านคลอง กะจะตั้งแคททางแยกถนนบางกะปิ - บางนา จนถึงคลองแสนแสบ เพื่อรักษาระดับน้ำในคลองทั้งสองไม่ให้ไหลบ่าออกมาท่วมบริเวณใกล้เคียงให้มีความสูงประมาณ 1 เมตร ทั้งสองคลอง

1.3 ทำการสูบน้ำจากคลองกะจะ และคลองแสนแสบลงคลองตัน ไปออกคลองพระโขนงให้มากขึ้น และสูบน้ำจากคลองแสนแสบในเขตชินโน ลงคลองผดุงกรุงเกษม เพื่อลดระดับน้ำในคลองทั้งสอง ทั้งนี้ ควรสอดคล้องกับโครงการพระราชดำริส่วนอื่น ๆ

1.4 เมื่อสามารถลดระดับน้ำ ชั่วบริเวณถนนรามคำแหงลดเหลือ 20 ซม. จากผิวจราจร มหาวิทยาลัย จึงจะเริ่มทำการสูบน้ำออกบริเวณ มหาวิทยาลัยรามคำแหง เพื่อเตรียมการสำหรับการสอบไล่ซึ่งมีปัญหาสำคัญที่สุดของมหาวิทยาลัยในขณะนี้

ประการที่สอง แนวทางแก้ไข ปัญหาในระยะยาว

2.1 ถนนรามคำแหงช่วงสี่แยกคลองตัน - สวนห้วยหมาก ซึ่งอยู่ในความรับผิดชอบของ กทม.ระดับผิวการจราจรต่ำกว่าถนนรามคำแหงซึ่งอยู่ในความรับผิดชอบของกรมทางหลวง เป็นสาเหตุที่ทำให้น้ำจากคลองแสนแสบไหลบ่าข้ามถนนเข้ามาสู่พื้นที่ด้านมหาวิทยาลัยรามคำแหง จึงเห็นควรปรับระดับผิวการจราจรในความรับผิดชอบของ กทม. ให้มีความสูงในระดับไม่ต่ำกว่า 1 เมตร เท่ากับระดับผิวการจราจรในความรับผิดชอบของกรมทางหลวง

2.2 เห็นควรสร้างถนนตลอดแนวคลองกะจะ เพื่อเป็นเขื่อนกั้นน้ำตั้งแต่สี่แยกคลองตันถึงถนนบางกะปิ - บางนา หรือยกระดับของทางรถไฟช่วงนี้ให้สูงขึ้นกว่าปัจจุบัน ซึ่งจะเป็นการช่วยไม่ให้ท่วมถนนพัฒนาการอีกส่วน

หนึ่งด้วย
2.3 เห็นควรสร้างถนนหรือเขื่อนตามแนวคลองแสนแสบ ตั้งแต่หลังเขตบางกะปิถึงสี่แยกคลองตัน
2.4 เห็นควรยกระดับผิวการจราจร ถนนร่วมเกล้า - อ่อนนุช - กิ่งแก้ว ไม่ต่ำกว่า 1 เมตร ตลอดสายเพื่อป้องกันน้ำไหลบ่าจากทุ่งมีนบุรี

อนึ่ง ในตอนท้ายของหนังสือฉบับนี้ อธิการบดีมหาวิทยาลัยรามคำแหง ได้กราบเรียนประธานรัฐสภาว่า ขอได้โปรดเรียกร้องให้ทุกหน่วยงานที่รับผิดชอบต่อปัญหาน้ำท่วม ระดมความคิดและเร่งดำเนินการแก้ไขปัญหาน้ำท่วมขังให้หมดไปก่อนวันที่ 5 ธันวาคม 2526 ซึ่งจะเป็นการน้อมเกล้าฯ ถวาย เป็นราชสักการะแด่พระบาทสมเด็จพระเจ้าอยู่หัว เนื่องในวันเฉลิมพระชนมพรรษาฯ อีกทั้งเป็นการสนองพระราชประสงค์อย่างยิ่งในขณะนี้.

ประธานรัฐสภา

ประกอบด้วย พลโทประสิทธิ์ ใจชื่น นายทวด เลิศฤทธิ์ นายประมวล กุลมาตย์ นายประจักษ์ศักดิ์ ชาตอนันตะระ นายประจักษ์ วาจาเชษฐ์ และนายชัย ชิดชอบ ประธานคณะกรรมาธิการการ ศึกษาสภาผู้แทนราษฎร ได้เดินทางมาสูสภาน้ำท่วม ณ บริเวณมหาวิทยาลัยรามคำแหง เพื่อหาข้อมูลเสนอรัฐบาล ในการแก้ไขปัญหาน้ำท่วมมหาวิทยาลัย โดยมิ รศ.สุสม นวดสกุล อธิการบดี รศ.ทศ.พัฒนา น้อยแสงศรี รองฯ วิชาการ ผศ.โกศล โรจนพันธ์ รองฯ วางแผน และพัฒนา ผศ.ชูศักดิ์ ศิริฉิม รองฯ บริหาร อ.สุพุด วิเศษโกสิน รองฯ วิชาการ ผศ.อม ทวีทรัพย์ ประชาน คณะกรรมการ ปชช. และนายสมศักดิ์ สันธินาถ หัวหน้ากองอาคารสถานที่ ให้การต้อนรับ ในการนี้ ประธานรัฐสภาได้ให้จัดประชุมร่วมกันในที่

ระหว่างการประชุม ณ ห้องประชุม ชั้น 5 ตึกสำนักงานอธิการบดี นายจวบบุตร กล่าวว่าตนเองมามหาวิทยาลัยรามคำแหงวันนี้ เพราะผู้ปกครอง นักศึกษารามา จำนวนมาก ห่วงใยบุตรหลานของตน จากกรณีมหาวิทยาลัยเลื่อนการสอบขึ้นเนื่องมาจากน้ำท่วม เป็นระยะเวลาอานาน ว่าเมื่อใดจะเปิดสอบเพื่อที่ ประกอบกับนายประมวล กุลมาตย์ เป็นกรรมการสภา มหาวิทยาลัยผู้ทรงคุณวุฒิของรามคำแหง ได้เล่าถึงความเดือดร้อนของนักศึกษา ให้ฟังและอาจจะมีแผนมาดูแลการนี้ จึงตัดสินใจเชิญคณะที่ปรึกษารัฐสภา มาทั้งคณะ ที่มาครั้งนี้ไม่ใช่มาปล่อยใจหรือจับน้ำตาอะไรที่นั่น แต่อยากมา

ม.ร.0601.033.0332/2526.13.28 [012-012] หรือพูดเพื่อเร่งรัดให้ฝ่ายบริหารวางแผนการระบายน้ำออกจากมหาวิทยาลัยอย่างจริงจังเสียที เพื่อรามคำแหงจะได้กำหนดวันสอบไล่ที่ค้างงอยู่ได้นอกจากนี้ประธานรัฐสภาได้สอบถามแผนป้องกันน้ำท่วมของ ม.ร.และความเห็นของมหาวิทยาลัยในเรื่องมาตรการระบายน้ำท่วมขัง ม.ร. ตลอดจนการคาบหมายเรื่องกำหนดสอบไล่

รศ.สุสม นวดสกุล อธิการบดี ได้ชี้แจงว่าขณะนี้บริเวณมหาวิทยาลัยมีน้ำท่วมมาก และท่วมมานานถึง 4 เดือนแล้ว เนื่องจากฝ่ายบริหารบ้านเมืองเอาใจใส่ไม่พอ ทางมหาวิทยาลัยต้องพยายามแก้ปัญหาเองตลอดมาโดยใช้เครื่องสูบน้ำออก เมื่อเดือนกันยายน ทางมหาวิทยาลัยสูบน้ำออกจนภายในมหาวิทยาลัยแห้งแล้ว เพราะฉะนั้นระบบป้องกันน้ำท่วมที่คลองกะจะยังคงอยู่ แต่ตอนนี้ประชาชนซึ่งถูกน้ำท่วมขังอยู่นานเกิดความเดือดร้อนจนทนไม่ไหวจึงได้ทำการรื้อถนนป้องกันน้ำออก จึงทำให้ไม่สามารถจะสูบน้ำออกจากมหาวิทยาลัยให้แห้งได้

อธิการบดีมหาวิทยาลัยรามคำแหง เรียกร้องต่อไปว่า พระบาทสมเด็จพระเจ้าอยู่หัว ให้เสด็จฯ ออกตรวจสภาพน้ำท่วม ดูแลความทุกข์ยากของประชาชน แต่ข้าราชการทำอะไรกันนั้นไม่มีใครทราบ ในวันที่ 5 ธันวาคมนี้เป็นวันเฉลิมพระชนมพรรษา ผู้ที่มีหน้าที่น่าจะหันหน้ามาช่วยกันทำให้แห้งเพื่อเป็นวาทผลิ

รศ.สุสม ชี้แจงต่อไปอีกว่า มีนักศึกษาอยู่จำนวนมากหมื่น ๆ คนที่อยู่ใน กทม.และสูบน้ำขึ้นเพื่อเตรียมตัวสอบ แต่ก็ยังไม่ได้สอบทำให้เสียสุขภาพจิต อาจเกิดความเสียหายทั้งด้านส่วนตัวและการศึกษา มหาวิทยาลัยเป็นห่วงปัญหานี้มาก ในวันที่ 5 ธันวาคมน้ำแห้งก็จะกำหนดสอบในวันที่ 11 ธันวาคมนี้ เพราะทุกอย่างพร้อมอยู่แล้ว ทั้งโต๊ะเก้าอี้ก็จัดพร้อมไว้เรียบร้อยแล้ว เหลือเวลาอีกหลายวันน่าจะทำให้มหาวิทยาลัยแห้งได้ น้ำท่วมคราวนี้มีระดับสูงมากถึง 180 - 170 ซม. ทำให้เครื่องคอมพิวเตอร์และอื่น ๆ เสียหาย ประมาณค่าเสียหาย 20 - 30 ล้านบาท แต่ก็ไม่ใช่เรื่องสำคัญ ที่สำคัญคือขอให้นักศึกษามหาวิทยาลัยได้สอบเท่านั้น

ภายหลังจากการประชุมร่วมกันแล้ว อธิการบดีได้นำคณะของประธานรัฐสภาและสื่อมวลชนที่ติดตามมาทำข่าวไปตรวจสภาพน้ำท่วมที่บริเวณมหาวิทยาลัยโดยใช้เรือท้องแบน 3 ลำ จนถึงเวลาเกือบ 16.00 น. คณะของประธานรัฐสภาจึงได้เดินทางกลับ.

<p>หนังสือพิมพ์ข่าวสามวันทอง</p> <p>เจ้าของ : มหาวิทยาลัยรามคำแหง บรรณาธิการ : พลโทประสิทธิ์ ใจชื่น บรรณาธิการผู้ช่วย : น.ส.ศนิมา รุศพกุล, น.ส.ศนิมา วิชฌวรรร, น.ส.ศนิมา รุศพกุล กองบรรณาธิการ : อาคาร 100 ชั้น 4 ชั้น 410 ถนนรามคำแหง แขวงสุขุมวิท เขตวัฒนา กรุงเทพฯ 10110 โทร : 02-2553211, 2553212, 2553213, 2553214</p>		<p>คณะกรรมการประชาสัมพันธ์ ปีการศึกษา 2526</p> <p>นายก : พลโทประสิทธิ์ ใจชื่น รองนายก : น.ส.ศนิมา รุศพกุล, น.ส.ศนิมา วิชฌวรรร กรรมการ : น.ส.ศนิมา รุศพกุล, น.ส.ศนิมา วิชฌวรรร, น.ส.ศนิมา รุศพกุล, น.ส.ศนิมา วิชฌวรรร, น.ส.ศนิมา รุศพกุล, น.ส.ศนิมา วิชฌวรรร</p>	<p>กอง บก.และกองจัดกา</p> <p>ที่ : AD1 ชั้น 2 โทร. 2553212 หรือ 2553213-4 โทร 164, 165</p> <p>อัตราค่าสมาชิก (ปีละ 20 ฉบับ/สมาชิกปีละ 1) คนละ 100 บาท ปีละ 20 ฉบับ คนละ 100 บาท ปีละ 40 ฉบับ คนละ 200 บาท ไม่ใช้สมัครแต่ก่อน ฝาก หรือส่งทางไปรษณีย์ ส่งวันจันทร์ วันพุธ วันศุกร์ สงวนลิขสิทธิ์ © 1983 โดย มหาวิทยาลัยรามคำแหง ติดต่อ : สำนักพิมพ์ข่าวสามวันทอง โทร. 2553211-4</p>
----------------------------------------------------------------------------------------------------------------------------------------------------------------------------------------------------------------------------------------------------------------------------------------------------------------------------------------------------	--	--------------------------------------------------------------------------------------------------------------------------------------------------------------------------------------------------------------------------------------------------------------------------------	-----------------------------------------------------------------------------------------------------------------------------------------------------------------------------------------------------------------------------------------------------------------------------------------------------------------------------------------------------------------------------------------------------------------