



อตฺตา หิ อตฺตโน นาโถ

ข่าวรามคำแหง

RAMKHAMHAENG UNIVERSITY NEWSLETTER

ม.ร.0601.033.0332/2524.11.15 [001-008]

เพื่อเป็นสื่อกลาง
ระหว่าง
มหาวิทยาลัยกับนักศึกษา

ปีที่ 11

ฉบับที่ 15

ปีการศึกษา 2524

8 สิงหาคม 2524

ราคา 75 สตางค์

อาศิรพาท

เชิญในพระโถงสิริวิภาค	รวมพลแห่งโน
เชิญสักขีพระสัณณะวิไล	กลพระบรวง
เทียบเชิญพระบารมีขจร	พระวิมลเกล้าขจร
เทียบพร้อมพระศกศิริตร	พิชัยพระฉัตร
เอกองค์พระแม่เมือง	พระเศวตฉัตรวิโรน
โคสุขณาคร	สุดเนรมิตเพ็ญมี
คาบเนปจตุระประสูติกาล	ขลบทเพโทประทานพิสุคติศรี
นทบทพระบาทองค์มหาชาติ	ราชฎีกัดเกล้าขจรพระพรเป็นถนอมถนอม
ตำรับกลดลนาถโถงเนนเนว	ตำรับคู่ปลั่งเทียบเทอลหล่อบรรสาน
ขอพระเป็นขวัญไทยทุกถว	เคียงพระองค์คู่บ้าน.....ทรงพระเจริญ

ด้วยเกล้าด้วยกระหม่อมขอเดชะ
ข้าพระพุทธเจ้าในนามคณะกรรมการประชาสัมพันธ์
มหาวิทยาลัยรามคำแหง
(รศ.ธัญญา โจนกลางคุณ นาระพันธ์)



อะไรที่ไหน

การลงทะเบียนเรียน

มหาวิทยาลัยกำหนดให้มีการลงทะเบียนเรียน ภาค 1/2524 ระหว่างวันที่ 10-24 สิงหาคม 2524 ดังนั้น "อะไรที่ไหน" ในฉบับนี้จะกล่าวถึงรายละเอียดและข้อปฏิบัติบางประการเกี่ยวกับกรลงทะเบียนเรียน ทั้งนี้เพื่อเป็นข้อแนะนำสำหรับนักศึกษาเป็นการป้องกันความผิดพลาดที่อาจเกิดขึ้นได้

● นักศึกษาใหม่ลงทะเบียนเรียนแล้ว

ก่อนอื่นต้องทำความเข้าใจกับนักศึกษาใหม่ ปี 2524 เสียก่อนว่า นักศึกษารหัส 24 ทุกคนได้ลงทะเบียนเรียนในภาค 1/2524 ไปแล้ว ตั้งแต่วันที่สมัครเข้าเป็นนักศึกษา ฉะนั้นการลงทะเบียนเรียนในช่วงวันที่ 10-24 สิงหาคม นี้ เป็นการลงทะเบียนเรียนของนักศึกษาเก่า ตั้งแต่รหัส 23 เป็นต้นไปเท่านั้น ไม่เกี่ยวข้องกับนักศึกษาใหม่แต่อย่างใด สำหรับนักศึกษาใหม่จะต้องลงทะเบียนเรียนอีกครั้งหนึ่งใน ภาค 2/2524 เช่นเดียวกับนักศึกษาทั่วไป อย่างไรก็ตาม รายละเอียดการลงทะเบียนเรียนที่เขียนอยู่นี้ ก็จะเป็นความรู้แก่นักศึกษาใหม่ และเป็นประโยชน์ในการลงทะเบียนเรียนของท่านในโอกาสต่อไป

● น.ร.30 : คู่มือการลงทะเบียน

สิ่งที่สำคัญที่สุดในการลงทะเบียนเรียนของนักศึกษาทุกคนก็คือ น.ร.30 ของภาคนั้น ๆ (ประกาศกระทรวงวิชาที่เปิดสอนพร้อมทั้งวันและเวลาสอบไล่ในแต่ละภาค) ซึ่งมีรายละเอียดเกี่ยวกับวิชาที่เปิดสอน วัน เวลา สถานที่เรียน วัน เวลาสอบ ตลอดจนข้อปฏิบัติและข้อแนะนำในการลงทะเบียนเรียน ฉะนั้นในการลงทะเบียนเรียนทุกครั้ง นักศึกษาจะต้องมี น.ร.30 ซึ่งเปรียบเสมือนคู่มือในการลงทะเบียนเรียนอยู่ด้วย และอีกเล่มหนึ่งที่นักศึกษาจะต้องมีก็คือ แผนกำหนดการศึกษาในสาขาที่กำลังศึกษาอยู่เพื่อเป็นคู่มือแนะนำในการเลือกวิชาต่าง ๆ ที่ต้องศึกษา สำหรับ น.ร.30 ของภาค 1/2524 ยังคงมีจำหน่ายที่อาคาร สวป.(เก่า) ในราคาเล่มละ 3 บาท ส่วน น.ร.30 ของภาค 2/2524 นั้น มหาวิทยาลัยจะแจกฟรีแก่นักศึกษาทุกคน

● มาลงทะเบียนเรียนเมื่อไรดี?

การลงทะเบียนภาค 1/2524 มหาวิทยาลัยกำหนดให้มีการลงทะเบียนที่มหาวิทยาลัย 12 วัน คือ ตั้งแต่วันที่ 10-24 สิงหาคม 2524 (เว้นวันอาทิตย์ และวันที่ 12 สิงหาคม 2524) โดยมหาวิทยาลัยได้กำหนดตัวรหัสสำหรับนักศึกษาไว้แล้วว่า ช่วงรหัสใดให้มาลงทะเบียนเรียนเมื่อไร (ใน น.ร.30 หน้า 31-33) ฉะนั้นขอให้นักศึกษาตรวจสอบ วัน เวลา การลงทะเบียนเรียนของตนและมาดำเนินการตาม วัน เวลา ที่มหาวิทยาลัยกำหนดไว้เป็นดีที่สุด เพื่อจะได้เป็นไปตามจำนวนที่มหาวิทยาลัยจัดเตรียมไว้ให้บริการ และจะไม่เกิดการแออัดขัดเคืองจนเกินไป อย่างไรก็ตาม สำหรับผู้ที่มีความจำเป็นไม่สามารถดำเนินการในวันที่มีมหาวิทยาลัยกำหนดไว้ก็สามารถมาลงทะเบียนได้ก่อนวันดังกล่าว (แต่ต้องไม่ก่อนวันที่ 10 สิงหาคม 2524) โดยไม่ต้องเสียค่าปรับ หรือจะมาลงทะเบียนหลังวันที่กำหนดไว้ก็ได้ (แต่ต้องไม่หลังจากวันสุดท้าย คือ วันที่ 24 สิงหาคม 2524) ซึ่งในกรณีทั้งสองหลังจากวันที่กำหนดไว้ นั้น นักศึกษาจะต้องเสียค่าปรับลงทะเบียนล่าช้าคนละ 20 บาท

● มอบฉันทะให้ลงทะเบียนแทน

กรณีให้นักศึกษามีกิจธุระไม่สามารถจะมาดำเนินการ

ส่วนต่อหน้า 7



เยี่ยมชม น.ร.



Dr. Nan M. Sussman ซึ่งเป็น Director of International Training ของ International Council On Education For Teaching มาเยี่ยมชมมหาวิทยาลัยรามคำแหงและพบปะผู้บริหารมหาวิทยาลัย เมื่อวันที่ 29 กรกฎาคม 2524 ณ สำนักงานเลขาธิการ

คณะกรรมการประชาสัมพันธ์ น.ร.

ขอเชิญชมนิทรรศการ สัปดาห์ห้องสมุด

สำนักหอสมุดกลาง จะจัดนิทรรศการสัปดาห์ห้องสมุดเพื่อแนะนำนักศึกษาใหม่ ระหว่างวันที่ 10-30 สิงหาคม 2524 โดยแบ่งงานออกเป็นประเภทดังนี้

1. นิทรรศการ

- แนะนำการให้บริการของสำนักฯ
- แสดงหนังสือที่ได้รับรางวัลประจำปี พร้อมทั้งบรรณานิตยน์ และประวัติของผู้เขียน

2. นำชมหอสมุด

นำชมบริการหน่วยงานต่าง ๆ และการใช้บริการของหน่วยงานต่าง ๆ เช่น การขอทำบัตรห้องสมุด การใช้บริการหนังสือจอง หนังสืออ้างอิง และการใช้บริการวัสดุไม่ตีพิมพ์ บริการโสตทัศนอุปกรณ์ ฯลฯ การนำชมหอสมุดแบ่งเป็น 2 เวลา คือ
เช้า 09.30 - 11.00 น.
บ่าย 13.30 - 15.00 น.

3. ฉายภาพยนตร์ สไลด์ และฟิล์มสตริป

จัดฉายภาพยนตร์ประเภทวิชาการ สารคดี บันทึก ส่วนต่อหน้า 7

รามคำแหงปริทัศน์

คณะกรรมการประชาสัมพันธ์ มหาวิทยาลัยรามคำแหง จัดทำรายการ "รามคำแหงปริทัศน์" ทางสถานีโทรทัศน์ทั่วประเทศ เพื่อให้ความรู้และเสนอข่าวสารของมหาวิทยาลัยแก่นักศึกษาและประชาชนที่สนใจทั่วไป

ในเดือนสิงหาคม 2524 มีรายการ "รามคำแหงปริทัศน์" 2 รายการ ดังนี้
ทางสถานีโทรทัศน์ ช่อง 9 ภูเก็ต ในวันเสาร์ที่ 15 สิงหาคม 2524 เวลา 20.50-21.20 น. เป็นรายการของคณะเศรษฐศาสตร์

ทางสถานีโทรทัศน์ ช่อง 7 สุราษฎร์ธานี ในวันอาทิตย์ที่ 16 สิงหาคม 2524 เวลา 21.00-21.30 น. เป็นรายการของคณะบริหารธุรกิจ ซึ่งจะเสนอรายการเรื่อง ส่วนต่อหน้า 5

แผนป้องกันน้ำท่วมของ กทม. บริเวณมหาวิทยาลัยรามคำแหง

ผศ.เอก เพ็ชรอนุกุลบุตร รองอธิการบดีฝ่ายวางแผนและพัฒนา มหาวิทยาลัยรามคำแหง เปิดเผยว่า เมื่อวันที่ 22-23 กรกฎาคม ที่ผ่านมามี รองอธิการบดีฝ่ายวางแผนและพัฒนาพร้อมด้วยคณะได้เป็นผู้แทนมหาวิทยาลัยรามคำแหงไปพบผู้อำนวยการสำนักการระบายน้ำ (นายประเสริฐ สมะลาภา) และคณะเจ้าหน้าที่ชั้นผู้ใหญ่ของสำนักการระบายน้ำ เพื่อขอทราบข้อมูลเกี่ยวกับแผนป้องกันน้ำท่วมของ กทม. บริเวณมหาวิทยาลัยรามคำแหง และบริเวณใกล้เคียง ซึ่งสรุปสาระสำคัญของแผนป้องกันน้ำท่วม กทม. ได้ดังนี้

ในส่วนของ กทม. ปีนี้ได้เตรียมแผนป้องกันและบรรเทาภัยน้ำท่วมบริเวณแนวคันตะวันออกของ กทม. ซึ่งรวมทั้งบริเวณของมหาวิทยาลัยรามคำแหงไว้ด้วย โดย กทม. มีแผนจะป้องกันน้ำเหนือไม่ให้หลากเข้ามาในด้านนี้ด้วยการกั้นเขื่อนตามคลอง บริเวณด้านเหนือของแนวคันตะวันออก จำนวน 11 เขื่อน เพื่อป้องกันน้ำเหนือไม่ให้ไหลเข้าท่วมบริเวณนี้ เช่นปีที่แล้ว

ในส่วนของเขตบางกะปิมีแผนป้องกันน้ำท่วมภายในบริเวณเขตบางกะปิ ทั้งนี้เพื่อป้องกันไม่ให้น้ำท่วมบริเวณมหาวิทยาลัยรามคำแหงและบริเวณใกล้เคียง โดยใช้แผนเดิมของปีที่แล้วในการปิดกั้นคลองต่าง ๆ แล้วระบายน้ำออก แต่แผนดังกล่าวไม่ได้ผลเมื่อปีที่แล้ว เนื่องจากไม่ได้รับดำเนินการโดยทันที เพราะบริเวณดังกล่าวไม่เคยมีปริมาณน้ำฝนตกมากเท่าปีที่แล้ว ประกอบกับมีพายุดีเปรสชันเกิดขึ้นพร้อมกันทำให้ฝนตกหนัก และเนื่องจากบริเวณด้านทิศตะวันออกเป็นที่ลุ่ม จึงเกิดปัญหาน้ำท่วมใหญ่ สำหรับในปีนี้เขตบางกะปิจะกั้นเขื่อนตามคลองต่าง ๆ ในเขตบางกะปิ จำนวน 7 เขื่อน เพื่อป้องกันไม่ให้น้ำจากภายนอกไหลเข้ามา

รองอธิการบดีฝ่ายวางแผนและพัฒนา ให้ความเห็นว่า จากกรที่ กทม. ได้เตรียมแผนร่วมกับกรมชลประทานในการสร้างเขื่อนต่าง ๆ เพื่อป้องกันน้ำท่วมมาตั้งแต่ต้น ซึ่งได้เตรียมการไว้พร้อมแล้ว จึงคาดว่าในปีนี้น้ำคงจะไม่ท่วมบริเวณดังกล่าวมากนัก ถ้าแผนดังกล่าวที่วางไว้ใช้ได้ผลและเป็นมาตรการที่ป้องกันน้ำท่วมมหาวิทยาลัยรามคำแหงได้พอสมควร เพราะมีการป้องกันถึง 2 แนว คือ แนวป้องกันของ กทม. ที่ปิดกั้นน้ำเหนือ และแนวป้องกันจากเขตบางกะปิ โดยเฉพาะอย่างยิ่งการป้องกันน้ำท่วมมหาวิทยาลัยจะได้ผลมากที่สุดถ้าหากว่ามหาวิทยาลัยสามารถป้องกันน้ำฝนที่ซึ่งอยู่บริเวณภายนอกไม่ให้ไหลเข้ามาภายในบริเวณมหาวิทยาลัยได้ และขณะเดียวกันจะต้องระบายน้ำที่ซึ่งอยู่ออกได้ทันทั่วทั้งที่ ซึ่งเกี่ยวกับแผนป้องกันน้ำท่วมภายในมหาวิทยาลัยเพื่อให้เป็นไปตามเงื่อนไข 2 ประการนี้ มหาวิทยาลัยก็ได้เร่งดำเนินการประกวดราคาสร้างเขื่อนป้องกันน้ำท่วมบริเวณรอบ ๆ มหาวิทยาลัยและมีแผนปรับปรุงการระบายน้ำภายในมหาวิทยาลัยให้มีประสิทธิภาพสูงขึ้น สามารถที่จะบรรเทาและแก้ไขปัญหาน้ำท่วมมหาวิทยาลัยได้อย่างถาวร

รองอธิการบดีฝ่ายวางแผนและพัฒนา เชื่อว่าในปีนี้น้ำหนักน้ำที่จะเข้ามาในบริเวณมหาวิทยาลัยจะไม่รุนแรงเท่าปีที่แล้ว เพราะว่ามีเขื่อนกั้นตั้งแต่บริเวณรอบนอก กทม. และแนวป้องกันของเขตบางกะปิตลอดจนแนวป้องกันของรามคำแหงเอง ประกอบกับในปีนี้มีมหาวิทยาลัยจะประสานงานกับ กทม. ในการระบายน้ำออกอย่างใกล้ชิด จึงมั่นใจว่ามาตรการป้องกันน้ำท่วมมหาวิทยาลัยจะแสดงผลอย่างแน่นอน

คณะกรรมการประชาสัมพันธ์ น.ร.

กีฬาสาธิตอาจารย์



ร.ศ.ดร.อุทิตมย์ ณ นคร, อธิการบดีมหาวิทยาลัยรามคำแหง เป็นประธานในพิธีเปิด "กีฬาสาธิตแห่งกีฬาสาธิตอาจารย์" เมื่อวันที่ 3 สิงหาคม 2524 ณ สำนักงานสภาอาจารย์ กีฬาสาธิตอาจารย์ครั้งนี้มีการแข่งขันกีฬา 8 ประเภท ระหว่างวันที่ 3-7 สิงหาคม 2524

คณะกรรมการประชาสัมพันธ์ ม.ร.

ปาฐกถาธรรม



คณะวิทยาศาสตร์ ได้มีมติให้ท่านปัญญาภิรมย์ ภัทรวิเศษ ประธานวงศุขชาติ มาแสดง "ปาฐกถาธรรม" แก่คณาจารย์ ข้าราชการ เจ้าหน้าที่ และผู้สนใจฟัง ที่ห้องสวัสดิการคณะวิทยาศาสตร์ เมื่อวันที่ 3 สิงหาคม ที่ราม

คณะกรรมการประชาสัมพันธ์ ม.ร.

ไขปัญหาวิชาการ



วิทยุและโทรทัศน์การศึกษา มหาวิทยาลัยรามคำแหง
อำนวยการ ม.ร.

ศูนย์อาจารย์สัญญากรแห่งใหม่ ของ ม.ร. ที่วิทยาลัยครูเชียงราย

วิทยาลัยครูเชียงราย

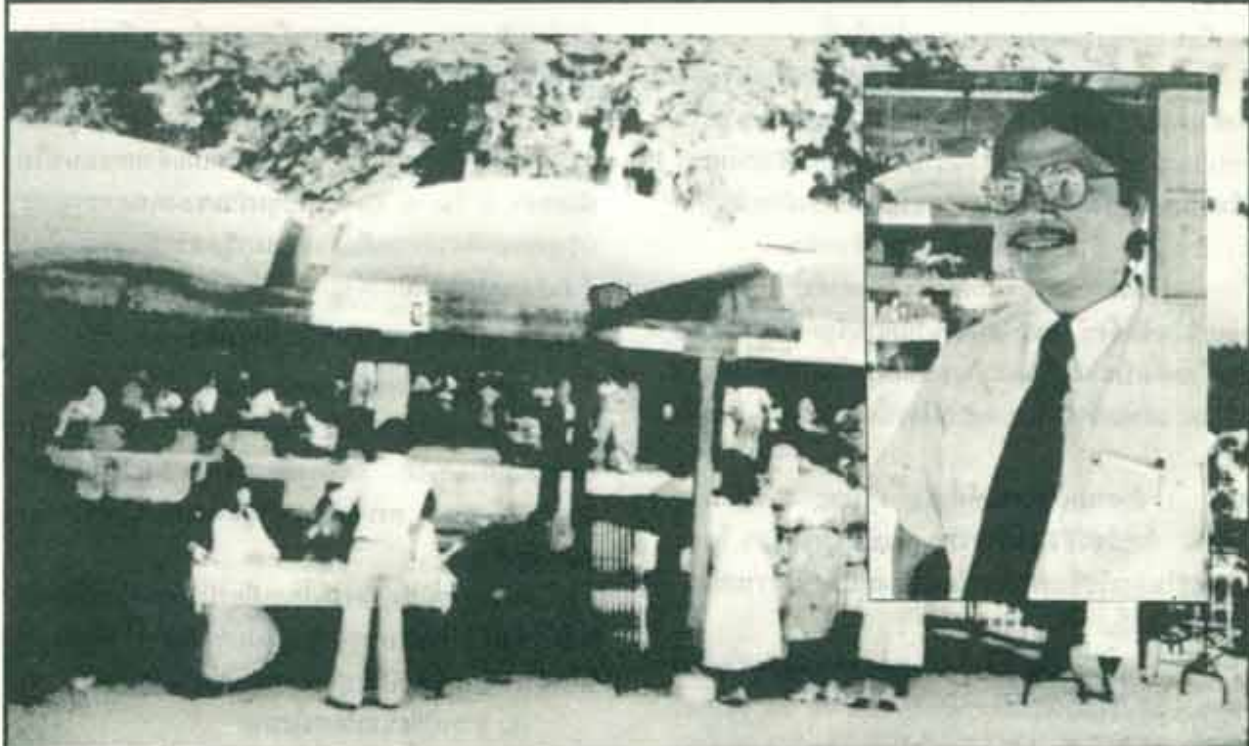


เมื่อวันที่ 31 กรกฎาคม 2524 ผู้ช่วยศาสตราจารย์ ดร.พลสิทธิ์ หนูชูชัย รองอธิการบดีฝ่ายวิชาการ ม.ร. ได้เดินทางไปพบกับผู้บริหารของวิทยาลัยครูเชียงราย (ที่เห็นในภาพคือ รองอธิการบดีฝ่ายวิชาการ ม.ร. และอาจารย์ทวีเดช พงศ์สุวรรณ รองอธิการบดีวิทยาลัยครูเชียงราย) จังหวัดเชียงราย เพื่อปรึกษาหารือเกี่ยวกับการขยายศูนย์ปฏิบัติการบรรยายสรุปตามโครงการอาจารย์สัญญากรในภาคเหนืออีก 1 แห่งที่วิทยาลัยครูเชียงราย ซึ่งปรากฏว่าทางวิทยาลัยครูเชียงรายยินดีให้ความร่วมมือกับ ม.ร. อย่างเต็มที่

ศูนย์ปฏิบัติการบรรยายสรุปตามโครงการอาจารย์สัญญากร ณ วิทยาลัยครูเชียงรายจะเริ่มเปิดดำเนินการตั้งแต่ภาค 2 ปีการศึกษา 2524 เป็นต้นไป ซึ่งคาดว่าจะอำนวยความสะดวกให้แก่นักศึกษา ม.ร. ในภูมิภาคจังหวัดเชียงราย จังหวัดพะเยา และจังหวัดเชียงใหม่ตอนบน ได้เป็นอย่างดี

คณะกรรมการประชาสัมพันธ์ ม.ร.

เลือกตั้งซ่อม อ.ก.ม.



มหาวิทยาลัยรามคำแหงจัดให้มีการหยั่งเสียงเลือกตั้งซ่อม อนุกรรมการสามัญประจำมหาวิทยาลัย (อ.ก.ม.) ประเภททั่วไป เมื่อวันที่ 31 กรกฎาคม 2524 ซึ่งมีผู้เข้ารับการหยั่งเสียงเพียงคนเดียว คือ อ.อาภัสสร จันทิมล ผลการหยั่งเสียงปรากฏว่า ผู้เข้ารับการหยั่งเสียงได้คะแนนเสียง "รับ" จากข้าราชการทั้ง 3 สาย

คณะกรรมการประชาสัมพันธ์ ม.ร.

สาระสำคัญจาก

พระราชบัญญัติพรกการเมือง

พ.ศ. 2524

(ประกอบการศึกษา PS 110
การเมืองและการปกครองไทย)

รศ.สุขม นวลสกุล

พระราชบัญญัติพรกการเมือง พ.ศ. 2524 ซึ่งประกาศใช้เมื่อเดือนกรกฎาคม 2524 มีเนื้อหาสาระเกี่ยวกับพรกการเมืองในทุก ๆ ด้าน ตั้งแต่ขั้นตอนการจัดตั้ง วิธีดำเนินการ การยกเลิก รวมทั้งรายละเอียดปลีกย่อย เช่น ข้อบังคับของพรกการเมืองจะต้องมีสาระเกี่ยวกับอะไรบ้าง อย่างไรก็ตาม พงจะแบ่งหลักการใหญ่ ๆ ออกมาอธิบายได้ตามหัวข้อต่อไปนี้

การริเริ่มจัดตั้งพรกการเมือง

คนไทยผู้มีสัญชาติไทยโดยการเกิดอายุไม่ต่ำกว่า 20 ปี จำนวน 15 คนขึ้นไปอาจรวมเป็น "คณะผู้ริเริ่มจัดตั้งพรกการเมือง" ทำหนังสือยื่นต่อนายทะเบียนพรกการเมืองคือปลัดกระทรวงมหาดไทย ขออนุญาตจัดตั้งพรกการเมืองโดยแนบหนังสือเชิญชวนบุคคลเข้าเป็นสมาชิกพรกให้นายทะเบียนพิจารณา เมื่อนายทะเบียนตรวจสอบว่า หนังสือเชิญชวนมีรายการครบถ้วน คือมีชื่อพรก ภาพเครื่องหมายพรก แนวนโยบายพรก และชื่อ อาชีพ ที่อยู่ของคณะผู้ริเริ่มจัดตั้งครบถ้วน ก็ได้ออกหนังสือรับรองให้คณะผู้ริเริ่มจัดตั้งพรกการเมือง มีสิทธิโฆษณาเชิญชวนผู้อื่นหรือประชาชนทั่วไปเข้าเป็นสมาชิกพรก

ในกรณีที่คณะผู้ริเริ่มจัดตั้งพรกการเมืองยื่นหนังสือขออนุญาตจัดตั้งพรกการเมืองโดยมีชื่อหรือเครื่องหมายซ้ำซ้อนกัน หากยื่นในวันเดียวกัน นายทะเบียนจะให้คณะผู้ริเริ่มจัดตั้งพรกการเมืองที่ประสงค์จะใช้ชื่อหรือเครื่องหมายเดียวกันตกลงกันเอง ถ้าตกลงกันไม่ได้ นายทะเบียนจะพิจารณาตามหลักเกณฑ์ต่อไปนี้

1. คณะผู้ริเริ่มจัดตั้งฯ คณะใดมีจำนวนผู้ริเริ่มจัดตั้งซึ่งเคยได้รับเลือกตั้งเป็นสมาชิกสภาผู้แทนราษฎรในการเลือกตั้งทั่วไปครั้งล่าสุดในนามของพรรคหรือกลุ่มการเมืองที่เคยใช้ชื่อหรือเครื่องหมายพรกการเมืองนั้นมากกว่า ก็จะได้สิทธิใช้ชื่อหรือเครื่องหมายดังกล่าว
2. ถ้าตามข้อ 1. เกิดมีจำนวนเท่ากัน ก็ถือว่าคณะผู้ริเริ่มจัดตั้งฯ คณะใดมีจำนวนผู้ริเริ่มจัดตั้งซึ่งเคยสมัครรับเลือกตั้งเป็นสมาชิกสภาผู้แทนราษฎรในนามของพรรคหรือเครื่องหมายของพรกการเมืองนั้นมากกว่า ก็จะได้สิทธิ
3. ถ้าตามหลักเกณฑ์ทั้งข้อ 1. และ 2. มีจำนวนเท่ากัน ก็จะใช้วิธีจับสลากว่า คณะผู้ริเริ่มจัดตั้งฯ ใครจะได้สิทธิในการใช้ชื่อพรกหรือเครื่องหมายที่มีความประสงค์ตรงกันนั้น

นายทะเบียนจะต้องพิจารณาออกหนังสือรับรองให้คณะผู้ริเริ่มจัดตั้งพรกการเมืองภายใน 15 วัน ในกรณีที่เมื่อออกให้ ต้องแจ้งสาเหตุให้ทราบภายในระยะเวลาดังกล่าว

การจดทะเบียนพรกการเมือง

เมื่อคณะผู้ริเริ่มจัดตั้งพรกการเมืองได้รับหนังสือรับรองจากนายทะเบียนแล้ว จะต้องดำเนินการหาสมาชิกพรกให้ได้ครบ 5,000 คน โดยจะต้องมีสมาชิกกระจาย

ให้ครบทั้ง 4 ภาค แต่ละภาคไม่น้อยกว่าภาคละ 5 จังหวัด และจังหวัดหนึ่งไม่น้อยกว่า 50 คน

เมื่อได้สมาชิกครบตามหลักเกณฑ์แล้ว คณะผู้ริเริ่มจัดตั้งพรกการเมืองจะต้องเรียกประชุมสมาชิกโดยแจ้งระเบียบวาระการประชุมพร้อมทั้งบัญชีรายชื่อสมาชิกทั้งหมดให้สมาชิกทราบล่วงหน้าไม่น้อยกว่า 7 วัน ในการประชุมจะต้องมีสมาชิกมาประชุมไม่น้อยกว่า 100 คน และในจำนวนนี้ต้องมีมาจากทุกภาค ภาคละไม่น้อยกว่า 5 จังหวัดด้วย จึงจะถือว่าครบองค์ประชุมสามารถดำเนินการได้

การประชุมพรกการเมืองจะต้องดำเนินการเรื่องสำคัญต่อไปนี้

1. กำหนดนโยบายของพรรคซึ่งประกอบด้วยเป้าหมายและวิธีดำเนินการ
2. กำหนดข้อบังคับของพรรคซึ่งกฎหมายกำหนดให้มีสาระเกี่ยวกับกิจการของพรรค อาทิเช่น วาระการดำรงตำแหน่งของกรรมการ การจัดตั้งสาขา ความสัมพันธ์ระหว่างพรรคกับสมาชิก เป็นต้น
3. เลือกตั้งกรรมการบริหารของพรรค ได้แก่ ตำแหน่ง หัวหน้าพรรค รองหัวหน้าพรรค เลขานุการพรรค รองเลขานุการ และกรรมการบริหารอื่นอีกไม่น้อยกว่า 7 คน

เมื่อดำเนินการจนมีคณะกรรมการบริหารของพรกการเมืองแล้ว ให้หัวหน้าพรรคยื่นคำขอจดทะเบียนตามแบบที่นายทะเบียนกำหนด พร้อมทั้งร่างนโยบายพรรค ร่างข้อบังคับของพรรค ทะเบียนประวัติสมาชิก และสำเนารายงานการประชุมตั้งพรกการเมือง เมื่อนายทะเบียนพิจารณาว่ามีความสมบูรณ์ครบถ้วนแล้ว ก็จะได้รับจดทะเบียนเป็นพรกการเมืองโดยสมบูรณ์ และประกาศในราชกิจจานุเบกษา พรกการเมืองเมื่อจดทะเบียนแล้วจะมีฐานะเป็นนิติบุคคล

ขั้นตอนตั้งแต่ได้รับหนังสือรับรองเป็นคณะผู้ริเริ่มจัดตั้งพรกการเมือง จนกระทั่งยื่นขอจดทะเบียนพรกการเมืองนั้น จะต้องดำเนินการให้แล้วเสร็จใน 1 ปี

สมาชิกพรกการเมือง

สมาชิกพรกการเมืองจะต้องเป็นคนไทยที่ได้สัญชาติโดยการเกิดและอายุไม่ต่ำกว่า 20 ปีบริบูรณ์ คนหนึ่งจะเป็นสมาชิกพรกการเมืองมากกว่า 1 พรรคไม่ได้ สมาชิกพรกการเมืองอาจลาออกจากพรรคได้โดยยื่นใบลาออกต่อหัวหน้าพรรค พรกการเมืองอาจขับสมาชิกออกจากพรรคได้ตามข้อบังคับ อย่างไรก็ตาม ในกรณีที่สั่งให้ออกนี้ ถ้าสมาชิกที่ถูกสั่งให้ออกนั้นเป็นสมาชิกสภาผู้แทนราษฎรจะขับได้ก็ต่อเมื่อไม่มีมติโดยเปิดเผยด้วยคะแนนไม่น้อยกว่า 3 ใน 4 ของที่ประชุมร่วมของคณะกรรมการบริหารของพรกการเมืองและสมาชิกสภาผู้แทนราษฎรที่สังกัดพรกการเมืองนั้น

การดำเนินกิจการของพรกการเมือง

พรกการเมืองแต่ละพรรคจะต้องมีสำนักงานใหญ่ของพรกการเมือง และอาจจัดตั้งสาขาพรกการเมืองในจังหวัดต่าง ๆ ได้ แต่ต้องมีสมาชิกในจังหวัดนั้นไม่ต่ำกว่า 100 คน การจัดตั้งสาขาต้องจดทะเบียนกับนายทะเบียนด้วย

พระราชบัญญัติพรกการเมืองมีข้อกำหนดเกี่ยวกับ การดำเนินกิจการของพรกการเมืองกล่าวคือ กรณีต่อไปนี้ให้ดำเนินการในที่ประชุมใหญ่ของพรกการเมือง

1. การเปลี่ยนแปลงนโยบาย
2. การเปลี่ยนแปลงข้อบังคับ
3. การเลือกตั้งกรรมการบริหารตำแหน่งต่าง ๆ
4. กิจการอื่น ๆ ตามที่กำหนดไว้ในกฎกระทรวงที่ประชุมใหญ่ของพรกการเมืองต้องประกอบด้วยสมาชิกหรือผู้แทนสมาชิกแล้วแต่ข้อบังคับของแต่ละพรรคการเมือง ในกรณีที่เป็นผู้แทนสมาชิกจะต้องมีหลักเกณฑ์

วิธีเลือกผู้แทนสมาชิกและจำนวนไว้ด้วย ข้อบังคับนี้จะต้องได้รับการอนุมัติจากนายทะเบียน

การดำเนินกิจการของพรรคการเมืองจะต้องแจ้งให้นายทะเบียนทราบ ทุกครั้งที่มีการเปลี่ยนแปลงในเรื่องที่สำคัญ เมื่อนายทะเบียนเห็นชอบแล้วจึงจะมีผลโดยสมบูรณ์ ในกรณีที่พรรคการเมืองเห็นว่านายทะเบียนไม่เห็นชอบโดยไม่สมควรพรรคการเมืองอาจร้องขอต่อศาลฎีกาให้พิจารณา เมื่อศาลฎีกาวินิจฉัยอย่างไรต้องปฏิบัติตามนั้น

ในเรื่องการเงิน พรรคการเมืองแต่ละพรรคจะต้องทำบัญชีรายรับรายจ่ายและบัญชีแสดงทรัพย์สินและหนี้สินทุกปี และจะต้องตั้งผู้ตรวจสอบบุคคลและได้รับการอนุมัติจากที่ประชุมใหญ่ของพรรค รายได้ของพรรคการเมืองได้รับการยกเว้นไม่ต้องเสียภาษี นอกจากนี้ยังห้ามพรรคการเมืองรับเงินทรัพย์สินหรือประโยชน์อื่นใดจากต่างประเทศไม่ว่าจะในรูปของบุคคลหรือนิติบุคคล และไม่ว่าจะโดยทางตรงหรือทางอ้อมผ่านคนไทยหรือนิติบุคคลของไทยที่ได้รับเงินจากต่างประเทศ นิติบุคคลที่จดทะเบียนในไทยแต่มีบุคคลซึ่งไม่มีสัญชาติไทยมีทุนหรือถือหุ้นเกินร้อยละ 25 ถือเป็นนิติบุคคลต่างประเทศที่พรรคการเมืองจะรับเงินหรือประโยชน์จากนิติบุคคลดังกล่าวไม่ได้

การเลิกพรกการเมือง

การเลิกพรกการเมืองจะเกิดขึ้นเมื่อ

1. มีเหตุต้องเลิกตามข้อบังคับของพรกการเมือง
2. มีจำนวนสมาชิกไม่ถึง 5,000 คน หรือสมาชิกที่มีในจังหวัดต่าง ๆ จังหวัดละ 50 คนไม่ถึง 5 จังหวัดของแต่ละภาคติดต่อกัน 6 เดือน
3. ไม่ส่งหรือส่งสมาชิกสมัครรับเลือกตั้งเป็นสมาชิกสภาผู้แทนราษฎรในการเลือกตั้งทั่วไปไม่เพียงครึ่งหนึ่งของจำนวนสมาชิกสภาผู้แทนราษฎรทั้งหมด
4. มีคำสั่งศาลให้ยุบเลิกเพราะกระทำการเป็นปฏิปักษ์ต่อระบอบประชาธิปไตยหรือเป็นภัยต่อความมั่นคงของรัฐ ขัดต่อกฎหมายหรือความสงบเรียบร้อยหรือศีลธรรมอันดี หรือรับเงินจากต่างประเทศ หรือรับคนที่ไม่ได้สัญชาติไทยเข้าเป็นสมาชิกพรรค
5. ไม่ดำเนินการตามพระราชบัญญัติพรกการเมืองเกี่ยวกับเรื่องที่ประชุมใหญ่ของพรรคโดยเฉพาะเกี่ยวกับกิจการที่กฎหมายกำหนดให้ทำในที่ประชุมใหญ่ของพรรค

บทลงโทษ

พระราชบัญญัติพรกการเมืองมีบทลงโทษสำหรับผู้ละเมิด โทษมีทั้งปรับและจำคุกขึ้นอยู่กับความผิดแต่โทษส่วนใหญ่มักเป็นโทษปรับ โทษจำคุกนั้นจะเป็นเรื่องเกี่ยวกับการกระทำที่เป็นภัยต่อความมั่นคง ราชบัลลังก์ ป้อนทำลายเศรษฐกิจ คุกคามความสงบเรียบร้อยและศีลธรรม การทำลายทรัพย์สิน และสุขภาพพลานามัยประชาชน การรับเงินจากต่างชาติหรือการรับคนต่างชาติเป็นสมาชิกพรรคอาจมีโทษทั้งปรับทั้งจำคุก การลงโทษนี้ในกรณีที่ผู้ละเมิดมิใช่คนไทยอาจถูกสั่งให้เนรเทศออกจากประเทศด้วย นอกจากนี้ยังห้ามจัดตั้งพรกการเมืองซ้อนคือ ดำเนินกิจการเช่นเดียวกับพรรคการเมืองแต่ไม่ยอมจดทะเบียน

ปกตินายทะเบียนคือปลัดกระทรวงมหาดไทยเป็นผู้หน้าที่ดูแลการดำเนินการของพรกการเมือง ในกรณีที่มีการละเมิดกฎหมายจะยื่นคำร้องต่อศาลแพ่ง และศาลฎีกาเป็นผู้พิจารณาตัดสิน พรรคการเมืองเองหากเห็นว่านายทะเบียนใช้อำนาจโดยมิชอบก็มีสิทธิร้องขอความยุติธรรมต่อศาลเช่นเดียวกัน

ความส่งท้าย

การประกาศใช้พระราชบัญญัติพรกการเมือง



ข่าวกระบวนวิชา

LS 341

ชื่อวิชา งานเทคนิคเบื้องต้นของห้องสมุด (3 หน่วยกิต)
(Introduction to Library Technical Services)

ผู้บรรยาย ผศ.เสริมศรี เจริญผล ภาควิชาบรรณารักษศาสตร์
คณะมนุษยศาสตร์ มหาวิทยาลัยรามคำแหง

วัน เวลา สถานที่ สุครี 07.30-09.20 น. HOB 204

เนื้อหาวิชา โครงสร้างและขอบเขตการบริหารงานเทคนิค การ
ดำเนินงานจัดหา การให้บริการตามกรมประกอบการศึกษาเลือก
หนังสือและวารสาร เพื่อส่งต่อและขอรับบริจาคหรือแลกเปลี่ยน การจัดทำ
ทะเบียนงานบรรณารักษศาสตร์ การวิเคราะห์เนื้อหาเรื่อง การจัดทำ
ทะเบียนงานประจำของแผนกบรรณารักษศาสตร์และการจัดทำบรรณารักษ
ใหม่ งานบำรุงรักษาคุณภาพสิ่งพิมพ์ด้วยการคัดลอก บังคับ
ที่เกี่ยวข้องและกลวิธีในการดำเนินงานคัดลอก

การวัดผล สอบปลายภาค 100% ตัวข้อสอบอัตนัยและปรนัย
รวม 5 ข้อใหญ่ ใช้เวลา 2.30 ชั่วโมง

ตำราเรียน เสริมศรี เจริญผล, งานเทคนิคเบื้องต้นของห้องสมุด
พิมพ์ครั้งที่ 3 ฉบับแก้ไขและเพิ่มเติม, กรุงเทพฯ : มหาวิทยาลัย
รามคำแหง, 2524. (หมายเลขการพิมพ์ 24161)

หนังสืออ่านประกอบ ในตอนท้ายของแต่ละบทเรียนตามที่ระบุ
เอาไว้ในตำรา

ผศ.เสริมศรี เจริญผล

MB 203

ชื่อวิชา การเงินธุรกิจ (Business Finance)

ผู้บรรยาย ผศ.กฤษณา เวชขมูล ผศ.อรุณี นรินทร์กุล ณ อรุณยา
วัน เวลา สถานที่ จันทร์ 11.30-13.20 น. NB 1, NB 6

เนื้อหาวิชา เป็นการบริหารการเงิน เริ่มตั้งแต่การจัดการเงินทุน
ทั้งระยะสั้น ระยะปานกลาง ระยะยาว โดยพูดถึงว่าแหล่ง
เงินทุนระยะต่าง ๆ จะจัดหาได้จากแหล่งใด มีต้นทุนของเงินทุน
ตลอดจนความเสี่ยงภัยจากการจัดหาเงินจากแหล่งต่าง ๆ อย่างไร
หลังจากจัดหาเงินทุนแล้วเป็นการพิจารณาจัดสรรเงินลงทุนว่า
จะนำไปลงทุนในทรัพย์สินต่าง ๆ อย่างไร และพิจารณาเกี่ยวกับ
นโยบายเงินปันผล นอกจากนี้ยังศึกษาเกี่ยวกับเครื่องมือต่าง ๆ
ที่ใช้ในการวัดผลการดำเนินงานด้วย

กำหนดการสอบไล่ วันพุธที่ 21 ตุลาคม 2524 เวลา 9.00-11.30 น.
ตำรา การเงินธุรกิจ

การวัดผล ข้อสอบปรนัย 20 ข้อ

ข้อแนะนำอื่น ๆ นักศึกษาควรอ่านหนังสือโดยละเอียด เข้าฟังการ
บรรยายทุกครั้ง ทำแบบฝึกหัดทุกข้อ รวมทั้งตรวจสอบความ
เข้าใจให้ถูกต้อง

ผศ.อรุณี นรินทร์กุล ณ อรุณยา

PC 319

ชื่อวิชา จิตวิทยาประยุกต์

ผู้บรรยาย ผศ.ศิริรัตน์ เพชรทองคำ PMB ชั้น 5 ภาควิชาจิต-
วิทยา

วัน เวลา สถานที่ สุครี 13.30-15.20 น. BPB 207

ตำราประกอบการสอน

1. Gilmer, B. Von Haller. **Applied Psychology** 2ed.
McGraw-Hill Book Company, 1975.

2. Hepner, Harry Walker. **Psychology Applied to
Life and Work** New Jersey : Englewood Cliffs, Prentice-Hall,
Inc., 1966.

หนังสืออ่านประกอบ

1. BF 637 : c 5 z325 - c 4 — Charles Zastrow & Dae
H Chang **The Personal Problem Solver** Prentice-Hall,
Inc., 1977.

2. BF 721 - ก 234 บ - ฉ 2 - กิติกร มีทรัพย์-วรรณ
เหล่าฉวกร บัณฑิตจากเพิ่มสัมพันธ์ สำนักพิมพ์หนึ่งใจ, 2523

3. BF 721 - ก 234 จ ฉ 9 - กิติกร มีทรัพย์ **จิตวิทยา
สายสัมพันธ์ระหว่างครอบครัว** บางกอกการพิมพ์, 2523

4. BF 721 - อ 15 พ - ฉ 8 - อบรม สันภิบาล **พฤก
กรรมของเด็กกับปัญหาทางจิตวิทยา** โรงพิมพ์ประเสริฐการ
พิมพ์, มปพ.

5. HQ 772 - ท 236 ค - ทิพชาติ เอมะวรรณะ (ผู้
แปล) **เด็กก่อนสอนผู้ใหญ่** ปิยะสาส์น, 2522

6. HM 132 - บ 177 ม - ฉ 12 - ชรรมรส โชติคุณุช
นบุญสัมพันธ์ โรงพิมพ์พิชิตเนค พิมพ์ครั้งที่ 2, 2519

7. BF 56 - ข 225 จ - ฉ 30 - สร้อยพระกุล สวรรธมา
จิตวิทยาองค์การ ไทยวัฒนาพานิช, 2520

8. BF 56 - ง 227 จ - ชำรงศักดิ์ หมั่นจักร และ ศรี-
สง่า กรวรรณ **จิตวิทยาธุรกิจ** สำนักพิมพ์บรรณกิจ, 2523

9. LB 1051 - พ 17 - พรณี ซูทธิ **จิตวิทยาการเรียนรู้
การสอน** ภาควิชาการศึกษา คณะศึกษาศาสตร์ มหาวิทยาลัย
เกษตรศาสตร์, 2522

10. BF 173 - อ. 17 จ. - ฉ 8 - อรทัย ชื่นมาษย์ **จิต
วิทยาเกี่ยวกับโรคจิตโรคประสาทและความผิดปกติทางเพศ** กง
สธการพิมพ์, 2518

11. HQ 769 - ก 258 ม - เกษมศักดิ์ ภูมิศรีแก้ว และ
สุรี กาญจนวงศ์ **แม่และเด็ก** โอเดียนสโตร์, 2523

12. วารสารจิตวิทยา

13. วารสารประชาศึกษา

14. วารสารจิตวิทยาคลินิก

15. ปรัชญา สังคมสัมพันธ์ วนกับเด็ก สำนักพิมพ์ปิยะสาส์น,
2524

ขอบข่ายเนื้อหาวิชา

ตอนที่ 1 กล่าวถึงความหมายของจิตวิทยาประยุกต์ และความรู
พื้นฐานสำหรับวิชานี้ เช่น อิทธิพลของพันธุกรรมและสิ่งแวดล้อม
ต่อที่มีต่อแต่ละคน แรงจูงใจและทัศนคติแรงจูงใจ บุคลิกภาพ
และการแบ่งบุคลิกภาพแบบต่าง ๆ การปรับตัว ปัญหาต่าง ๆ
ที่เกิดขึ้นกับเราและวิธีเผชิญกับปัญหา ลักษณะการปรับตัวที่
ดีและไม่ดี

ตอนที่ 2 กล่าวถึงพัฒนาการของแต่ละคน การปรับตัวใน
ช่วงวัยเด็ก วัยรุ่น วัยหนุ่มสาว วัยกลางคน และวัยชรา ทั้ง
ทางร่างกายและจิตใจ

ตอนที่ 3 เน้นเรื่องการศึกษา เรือนรู้วิธีการติดต่อสื่อสารที่ดี
เข้าใจลักษณะและความสำคัญของการเรียนรู้และการแก้ปัญหา
วิธีปรับปรุงส่งเสริมการเรียนรู้และความจำ

ตอนที่ 4 กล่าวถึงการทำงานประกอบอาชีพ การให้คำ

ปรึกษา และแนะแนวเพื่อตัดสินใจเลือกอาชีพ การพัฒนา
ทักษะที่จะทำให้ธุรกิจอุตสาหกรรมก้าวหน้า การปรับตัวให้
เข้ากับองค์กร

ตอนที่ 5 กล่าวถึงลักษณะการทำงานของคนเรา เช่น ความ
เหนื่อย การทำงานอย่างมีประสิทธิภาพ เว้นเดือน อัตรา
โบนัส ลักษณะทางจิตใจของผู้บริหารและการจัดการ วิธีที่
จะทำให้เกิดความพอใจในงาน และวิธีที่แต่ละคนจะปรับตัว
ให้เข้ากับบรรยากาศขององค์กร

วิธีการสอน

- 1. บรรยาย
- 2. อภิปราย และวิเคราะห์วิจารณ์ระหว่างผู้บรรยายกับนัก
ศึกษา

การประเมินผล

- 1. สอบ 70% ข้อสอบอัตนัย 3-5 ข้อ คอบเชิงวิเคราะห์
วิจารณ์
- 2. ทำรายงาน 30% นักศึกษาทุกคนต้องทำรายงาน ถ้าไม่
ทำรายงานก็คิดคะแนนสอบ 70% เท่าเดิม หัวขั้รายงานให้
คิดต่อผู้บรรยาย

วันสอบ สุครีที่ 30 ตุลาคม 2524 เวลา 13.00-15.30 น.

ผศ.ศิริรัตน์ เพชรทองคำ

TH 458

ชื่อวิชา อิทธิพลวรรณกรรมต่างประเทศในวรรณกรรมไทย
ผู้บรรยาย ผศ.วันฤทัย สัจจพันธุ์ ห้อง 508 ภาควิชาภาษาไทย
คณะมนุษยศาสตร์

วัน เวลา สถานที่ เสาร์ 9.30-11.20 ตึกเบกพล ห้อง 109

ตำรา อิทธิพลวรรณกรรมต่างประเทศในวรรณกรรมไทย เลข
หมายการพิมพ์ 2473

เนื้อหาวิชา ศึกษาสาเหตุ วิธีการ แหล่งอิทธิพล และลักษณะ
การรับอิทธิพลวรรณกรรมต่างประเทศ ทั้งวรรณคดีตะวันตก
และวรรณคดีตะวันออกมาเป็นวรรณคดีไทย ตลอดจนศึกษา
การเปลี่ยนแปลงของวรรณคดีไทยภายหลังการรับอิทธิพลจาก
ต่างประเทศ

การวัดผล ข้อสอบอัตนัย ซึ่งข้อสอบข้อหนึ่งจะเป็นการให้นักศึกษา
วิเคราะห์เปรียบเทียบวรรณคดีไทยเรื่องหนึ่งซึ่งได้รับอิทธิพล
จากวรรณคดีต่างชาติ นักศึกษาต้องเตรียมตัวมาก่อนโดยเลือก
ศึกษาวรรณคดีเรื่องใดเรื่องหนึ่งจากในภาคผนวก หน้า 291-
385 ของตำราวิชานี้

ผศ.วันฤทัย สัจจพันธุ์

รวมคำแห่งปริทัศน์ ต่อจากหน้า 2

“การส่งเสริมการท่องเที่ยวจังหวัดภาคใต้” โดยมี อ.ธีรเดช
วิรมงคล เป็นวิทยากร

จึงขอเชิญผู้สนใจติดตามชมรายการตามกำหนดวัน
เวลา ดังกล่าวและหากมีข้อเสนอแนะประการใดขอให้อีเมล
ข้อเสนอแนะนั้นถึงคณะกรรมการประชาสัมพันธ์ มหา
วิทยาลัยรามคำแหง หัวหมาก กรุงเทพฯ 24 เพื่อคณะ
กรรมการจะได้นำไปพิจารณาปรับปรุงรายการต่อไป

คณะกรรมการประชาสัมพันธ์ น.ร.

กัญญา จากผู้อ่าน

โทรศัพท์ทั่วๆ

ปัจจุบันมนุษย์ได้ก้าวหน้ายิ่งขึ้นส่งกระสวยอวกาศ
ขึ้นบินโคจรและร่อนกลับลงมายังพื้นโลกอย่างปลอดภัย

แล้ว ธรรมชาติของเราก็มีระบบอันทันสมัยหลาย ๆ อย่าง
ในการให้บริการและอำนวยความสะดวกต่าง ๆ แต่มีอยู่
สิ่งหนึ่งซึ่งน่าจะได้รับการแก้ไขปรับปรุงให้ดีและมีประ
สิทธิภาพขึ้น คือ “ระบบโทรศัพท์”

บางครั้งจะโทรเข้ารวมจากภายนอกผ่านโทรศัพท์
กลาง รอหายก็ไม่มีโอเปอร์เตอร์รับสายทั้งที่สัญญาณ
แสดงว่าติดต่อและสายว่าง

บางครั้งโทรคิดแล้ว ฟังดูเหมือนถูกสับสายขาด
หายไปเฉย ๆ

บางครั้งเมื่อโทรคิดติดต่อ ก็ได้รับคำตอบจากโอ
เปอร์เตอร์ว่าเครื่องโทรศัพท์เสีย

บางครั้งเมื่อโทรออก พุดอยู่ได้ไม่นานสายก็ถูกตัด

ไปเสียเฉย ๆ

เหล่านี้เป็นตัวอย่างซึ่งหลายท่านคงเคยประสบมา
แล้ว เข้าใจว่ามหาวิทยาลัยคงจะดำเนินการแก้ไขให้ดีขึ้น
ทั้งนี้ อาจจะปรับปรุงโดยการตรวจสอบระบบโทรศัพท์
ระบบโอเปอร์เตอร์ ทั้งจำนวนและคุณภาพ ซ่อมแซม
สายและเครื่องโทรศัพท์ในสถานที่ต่าง ๆ ในรามาที่มีอยู่
ให้ใช้การได้ เป็นต้น อย่างไรก็ตามในหลายกรณีเมื่อการใช้
โทรศัพท์เป็นเรื่องของความ “รีบด่วน” ระบบโทรศัพท์
ของรามาในปัจจุบันอาจจะก่อให้เกิดความเสียหายขึ้นได้
เพราะฉะนั้น “รีบแก้ไขเสียเถิด ก่อนที่จะไม่มีโทรศัพท์
ให้ใช้”

หนึ่ง เก้า หนึ่ง

ข่าวกระบวนวิชา

HI 352

ชื่อวิชา ประวัติศาสตร์ยุโรป 2: (History of Europe II)
วัน เวลา สถานที่ จันทร์ 9.30-11.20 น. EOB 202
คำรา HI 352 หมายเลขพิมพ์ 2347 และหนังสืออื่นๆที่
นักศึกษาได้จากห้องสมุดกลาง

เนื้อหา ยุโรปตั้งแต่ประมาณศตวรรษที่ 14 ซึ่งสงครามโลกครั้งที่
2 หรือตั้งแต่สมัยการฟื้นฟูศิลปวิทยาการ การปฏิรูปศาสนา
เรอโป การปฏิวัติฝรั่งเศส 1789 การปฏิวัติในปี 1830, 1848
การรวมอิตาลี และการรวมเยอรมัน สงครามโลกครั้งที่ 1 และ 2
การวิเคราะ ข้อสอบอัตนัย 3 ข้อ เวลา 2 ชั่วโมงเต็ม

ผศ.เพ็ญศรี ภูมิธาร

HI 381

ชื่อวิชา ประวัติศาสตร์สหรัฐอเมริกา I
ผู้บรรยาย ผศ.อรพินท์ ป่านนาค
วัน เวลา สถานที่ จันทร์ 11.30-13.20 น. HOB 203

คำรา ประวัติศาสตร์สหรัฐอเมริกา I โดย ผศ.อรพินท์ ป่านนาค
เนื้อหา ศึกษาประวัติศาสตร์สหรัฐอเมริกากระหว่างปี 1450-1665
ในประเด็น การค้นหาเส้นทางเดินเรือมาโลกตะวันออก การ
ค้นพบทวีปอเมริกา การก่อตั้งอาณานิคม การประกาศอิสรภาพ
การสร้างชาติ ปัญหาและการแตกแยก สงครามกลางเมือง

กำหนดการสอบไล่ พุธ 21 ตุลาคม 2524 เวลา 9.00-11.30 น.
การวิเคราะ ข้อสอบอัตนัย 3 ข้อ เลือกทำเพียง 5 ข้อ

ข้อแนะนำอื่น ๆ นักศึกษาหากมีเวลา ควรเข้าฟังการบรรยายโดย
สม่ำเสมอ เพราะวิชานี้มีเนื้อหาหนัก ทั้งนี้หากมีปัญหาเกี่ยวกับการ
เรียนและต้องการติดต่อผู้บรรยายนอกเวลาเรียน เชิญติดต่อได้
ที่ HOB 516

ผศ.อรพินท์ ป่านนาค

HI 451

ชื่อวิชา ประวัติศาสตร์อังกฤษสมัยใหม่ (History of Modern Eng-
land)
ผู้บรรยาย ผศ.ดร.ปราณี ศิริจันทร์พันธ์ ห้อง 516 มข.

วัน เวลา สถานที่ พุธสัปดาห์ 9.30-11.20 น. PMB 302
คำรา ประวัติศาสตร์อังกฤษสมัยใหม่ เลขรหัส 23219

เนื้อหา ศึกษาประวัติศาสตร์อังกฤษในด้านสังคม เศรษฐกิจ การ
เมือง และการปกครอง ตั้งแต่สมัยพระเจ้าจอร์จที่ 3 จนถึง
ปัจจุบัน

การวิเคราะ ข้อสอบอัตนัย 5 ข้อ ให้เลือก 4 ข้อ สอบวันอังคาร
ที่ 20 ตุลาคม 2524 เวลา 13.00-15.30 น.

ผศ.ดร.ปราณี ศิริจันทร์พันธ์

HI 454

ชื่อวิชา ประวัติศาสตร์ยุโรป 2 (History of Europe from 1919
to the present)
ผู้บรรยาย ผศ.ดร.ปราณี ศิริจันทร์พันธ์ ห้อง 516 มข.

วัน เวลา สถานที่ เสาร์ 13.30-15.20 น. HOB 204
คำรา ประวัติศาสตร์ยุโรป 2 ของ อ.วินิตา สรของกร

เนื้อหา ศึกษาประวัติศาสตร์ยุโรป ตั้งแต่ ค.ศ. 1919 ถึงปัจจุบัน
เน้นทางด้านสังคม เศรษฐกิจ และการเมือง ความสัมพันธ์
ทางการทูต การปกครอง ระบอบเผด็จการของฟาสซิสต์
และพรรคฟาสซิสต์ สาเหตุและผลของสงครามโลกครั้งที่ 1
ครั้งที่ 2 และสงครามเย็น

การวิเคราะ ข้อสอบอัตนัย 5 ข้อ ให้เลือก 4 ข้อ สอบวันจันทร์ที่ 9
พฤศจิกายน 2524 เวลา 13.00-15.30 น.

ผศ.ดร.ปราณี ศิริจันทร์พันธ์

HI 471

ชื่อวิชา ประวัติศาสตร์สหภาพโซเวียต
ผู้บรรยาย อ.สุสดี จันทร์วิมล
วัน เวลา สถานที่ เสาร์ 13.30-15.20 น. BPB 205

เนื้อหา ประวัติศาสตร์สหภาพโซเวียต ภายหลังการปฏิวัติ ค.ศ.
1917 จนถึงปัจจุบัน

คำรา รหัส 22403
การวิเคราะ ข้อสอบอัตนัย 6 ข้อ เลือกทำเพียง 4 ข้อ สอบใน
วันจันทร์ที่ 9 พฤศจิกายน 2524 เวลา 13.00-15.30 น.

อ.สุสดี จันทร์วิมล

HI 481

ชื่อวิชา ประวัติศาสตร์สหรัฐอเมริกา II
ผู้บรรยาย ผศ.อรพินท์ ป่านนาค

วัน เวลา สถานที่ พุธสัปดาห์ 9.30-11.20 น. BPB 108
คำรา ประวัติศาสตร์สหรัฐอเมริกา II โดย ผศ.อรพินท์ ป่านนาค

เนื้อหา ศึกษาประวัติศาสตร์สหรัฐอเมริกากระหว่างปี 1865-1961
ในประเด็น การฟื้นฟูสร้างชาติภายหลังสงครามกลางเมือง
ความเจริญ และการขยายตัวของวงการค้าเสรีที่อุตสาหกรรม
ปัญหาและบทบาทของเกษตรกรรม-กรรมกร นโยบายต่างประเทศ
ปลายคริสต์ศตวรรษที่ 20 นโยบายต่างประเทศและการเข้า
ร่วมในสงครามโลกครั้งที่ 1 และครั้งที่ 2 บทบาทของสหรัฐ
อเมริกาในฐานะเป็นผู้นำของโลกเสรีในสงครามเย็น

กำหนดการสอบไล่ อังคาร 20 ตุลาคม 2524 เวลา 13.00-15.30 น.
การวิเคราะ ข้อสอบอัตนัย 5 ข้อ เลือกทำเพียง 5 ข้อ

ข้อแนะนำอื่น ๆ นักศึกษาหากมีเวลา ควรเข้าฟังการบรรยายโดย
สม่ำเสมอ เพราะวิชานี้มีเนื้อหาหนัก ทั้งนี้หากมีปัญหาเกี่ยวกับการ
เรียน และต้องการติดต่อผู้บรรยายนอกเวลาเรียน เชิญ
ติดต่อได้ที่ HOB 516

ผศ.อรพินท์ ป่านนาค

ED 351

ชื่อวิชา พฤติกรรมการสอนสังคมศึกษา 1 (4 หน่วยกิต)
(Teaching Behavior in Social Studies)

ผู้บรรยาย รศ.นิมิตา ทศวิมล ผศ.วิจิตร ภิบาลแทน ผศ.อิ-
รวรรณ วัฒนวงศ์ อ.วิไล เตชะวิเศษ อ.อภรณ์ ฉนวน-
จิตร

วัน เวลา สถานที่ จันทร์ 15.30-17.20 น. พุธ 15.30-17.20 น.
หัวข้อบรรยาย

- 1. ความหมายและขอบข่ายของวิชาสังคมศึกษา ความมุ่ง-
หมายของการสอนสังคมศึกษา
2. จิตวิทยาและหลักการสอนสังคมศึกษา
3. การเขียนวัสดุประสงค์เชิงพฤติกรรม
4. การเขียนการสอนแบบ Inquiry Approach และการ
สร้าง CONCEPT
5. การสอนและการสร้างความคิดรวบยอดในวิชาภูมิศาสตร์
ประวัติศาสตร์ หน้าที่ ศีลธรรม และประชากรศึกษา
6. การสอนคำนิยามและจริยธรรม
7. แนวการสอนสังคมศึกษาระบบ Interdisciplinary
8. การวัดผลวิชาสังคมศึกษา

การวิเคราะ
1. ผู้มาเรียนประจำคิดคะแนนจากงานที่มอบหมาย และ
การฝึกปฏิบัติในชั้นเรียน 30% สอบ 70%

2. ผู้ไม่เข้าชั้นเรียน หรือไม่มีคะแนนจากงานที่มอบหมาย
และการฝึกปฏิบัติ คิดคะแนนสอบ 100%
3. ข้อสอบอัตนัย 5 ข้อ

คำราและหนังสืออ่านประกอบ
1. พฤติกรรมการสอนสังคมศึกษา 1 เล่ม 1 ของ รศ.
นิมิตา ทศวิมล

2. พฤติกรรมการสอนสังคมศึกษา 1 เล่ม 2 ของ ผศ.
วิจิตร ภิบาลแทน
3. หนังสืออื่น ๆ ที่เกี่ยวข้องกับการสอนสังคมศึกษา

ข้อแนะนำ นักศึกษาต่างจังหวัด หรือนักศึกษาที่ไม่ได้เข้าฟังคำ
บรรยาย ให้ศึกษาด้วยตนเองจากคำราและหนังสืออ่านประกอบ
ที่แจ้งไว้ข้างต้น โดยไม่ต้องทำรายงานส่งหรือมาฝึกปฏิบัติจะ
วัดและประเมินผลจากการสอบข้อเขียนปลายภาค 100%

ผศ.วิจิตร ภิบาลแทน

ED 362

ชื่อวิชา พฤติกรรมการสอนคณิตศาสตร์ 2 Teaching Behavior
in Mathematics II
วัน เวลา สถานที่ จันทร์ 13.30-15.20 BPB 102 และ
พุธ 15.30-17.20 BPB 208

ผู้บรรยาย ผศ.ดร.วิจิตร บูรณสิงห์ ผศ.โรชนา วิจิตรวัฒนาพงศ์
เนื้อหา การเตรียมการสอนและการจัดกิจกรรมการเรียนการสอน
การดำเนินการสอน ทักษะการใช้คำตาม ทักษะการนำเสนอ
บทเรียน ทักษะการเลือก-ผลิต และใช้สื่อการสอนคณิตศาสตร์
ทักษะการวางแผนการสอน (โครงการสอน-และบันทึกการสอน)
การพัฒนาการสอนคณิตศาสตร์ การซ่อมเสริมเนื้อหาวิชาคณิต-
ศาสตร์สำหรับครูมัธยม การสังเกตการสอนและการมีทัศนคติสอน
ปัญหาการสอนคณิตศาสตร์ การเสริมคุณลักษณะครู การ
จัดกิจกรรมเสริมการเรียนทางคณิตศาสตร์

หนังสืออ่านประกอบ
1. แบบเรียนคณิตศาสตร์มัธยมศึกษาตอนต้น และตอน
ปลายของกระทรวงศึกษาธิการ

- 2. ยุพิน พิพิธกุล การสอนคณิตศาสตร์ ระดับมัธยมศึกษา
3. ยุพิน พิพิธกุล กิจกรรมคณิตศาสตร์ มัธยมศึกษา
4. บุญเหลือ ทองเยี่ยม และสุวรรณ นวกู อัตรการสอน
มหาวิทยาลัยรามคำแหง
5. สุศักดิ์ อมรรัตนศักดิ์ และอนุสร ตฤกุล การประ-
เมินผลวิชาคณิตศาสตร์ มหาวิทยาลัยรามคำแหง
6. Johnson, Donovan A. and Gerald R. Kling Guidelines
For Teaching Mathematics, 1974
7. หนังสืออื่น ๆ ที่เกี่ยวข้องกับการสอนคณิตศาสตร์ระดับ
มัธยม ทั้งภาษาไทยและภาษาต่างประเทศ

การวิเคราะ สอบปลายภาค 50% ข้อสอบอัตนัย 5 ข้อ ภาพปฏิบัติ
50% (ฝึกทักษะและรายงาน 30% ฝึกงานที่ มสร. 20%)

สำหรับผู้ที่ไม่เข้าชั้นเรียน คิดคะแนนสอบปลายภาค 100%
มีปัญหาติดต่อ ผศ.ดร.วิจิตร บูรณสิงห์ ชั้น 2 อาคารศรีสุน

ผศ.ดร.วิจิตร บูรณสิงห์

LS 413

ชื่อวิชา การวิจัยและบรรณานุกรม (3 หน่วยกิต)
(Research Methods & Bibliographies)

ผู้บรรยาย ผศ.เสริมศรี เจริญผล ภาควิชาบรรณารักษศาสตร์
คณะมนุษยศาสตร์ มหาวิทยาลัยรามคำแหง

วัน เวลา สถานที่ พุธสัปดาห์ 07.30-09.20 น. HOB 204

เนื้อหา ศึกษาและทบทวนเรื่องงานวิจัย ลำดับขั้นในการทำงาน
วิจัย การวางแผนงาน การค้นหาค้นแหล่งค้นคว้า การรวบรวม
บรรณานุกรมและการลงเชิงบรรณารักษศาสตร์ที่ไม่ตีพิมพ์ วิธี
การจัดเก็บข้อมูลเพื่อวิเคราะห์และนำเสนอรายงานตามรูปแบบ
ที่นิยมใช้กันทั่วไป

การวิเคราะ สอบปลายภาค 100% ตัวข้อสอบอัตนัยและปรนัย เป็น
4 ข้อใหญ่ เป็นความรู้จากคำรา และภาคปฏิบัติที่ได้ฝึกจากทฤษฎี
ในแต่ละเรื่อง

คำรา เสริมศรี เจริญผล. การวิจัยและบรรณานุกรม. กรุงเทพฯ:
มหาวิทยาลัยรามคำแหง, 2518. (หมายเลขการพิมพ์ 17173 หรือ
23334)

หนังสืออ่านประกอบ
ชื่อ นันทิวิจิตรินทร์, ม.ล. เก็บรวบรวมและเชิงอรรถ.
พระนคร จุฬาลงกรณ์มหาวิทยาลัยมอบให้พิมพ์จำหน่ายที่
ไทยวัฒนาพานิช, 2514

- ชุมพล สวัสดิ์ดิถาวร. หลักและวิธีการวิจัยทางสังคมศาสตร์.
กรุงเทพฯ: โรงพิมพ์สุวรรณภูมิ, 2520.
สินธุร สุนทรสินะ. หลักและวิธีการวิทยานิพนธ์ รายงาน
ประจำปีและเอกสารวิจัย. Research Methodology.
พิมพ์ครั้งที่ 2. นครหลวงฯ: ไทยวัฒนาพานิช, 2515
สุทธิลักษณ์ อ้าวกว้งค์. "การวิจัยทางบรรณารักษศาสตร์".
ในบรรณารักษ 20. รวบรวมและจัดพิมพ์เนื่องในโอกาสครบรอบ
20 ปีของแผนก. กรุงเทพฯ: แผนกวิชาบรรณารักษศาสตร์
คณะอักษรศาสตร์ จุฬาลงกรณ์มหาวิทยาลัย, 2518
อ้านวยวิทย์ ชูวงษ์. ระเบียบวิธีการวิจัยทางสังคมศาสตร์.
กรุงเทพฯ: แพรวพูน, 2519

ผศ.เสริมศรี เจริญผล



ตราไปรษณียากร ที่ระลึกครบ 100 ปี

หลวงประดิษฐไพเราะ

หลวงประดิษฐไพเราะ (ศร ศิลปบรรเลง) ได้รับการยกย่องว่าเป็นปรมาจารย์เอกในวงการดนตรีไทย ผลงานเพลงทุกเพลงของท่านล้วนมีความไพเราะและได้รับความนิยมแพร่หลายมาจนถึงปัจจุบันนี้ เช่น เพลงลาวตำเนินทราย ลาวเสียงเทียน เป็นต้น และเนื่องมาจากความเป็นผู้มีฝีมือและศิลป์ในการบรรเลงดนตรีไทย ได้อย่างยอดเยี่ยมของท่าน พระบาทสมเด็จพระมงกุฎเกล้าเจ้าอยู่หัว รัชกาลที่ 6 ได้ทรงพระกรุณาโปรดเกล้าฯ พระราชทานบรรดาศักดิ์ให้เป็น "หลวงประดิษฐไพเราะ" และ สมเด็จพระบูรพารูปประพาทนามสกุลให้ว่า "ศิลปบรรเลง"

หลวงประดิษฐไพเราะเป็นบุตรของท่านครูสินกับนางอิม เกิดเมื่อวันที่ 6 สิงหาคม 2424 ที่จังหวัดสมุทรสงคราม ท่านศึกษาหนังสือไทย หนังสือขอมที่วัดอัมพวา และศึกษาวาดคะนาคูณจากสำนักท่านครูสิน (บิดา) เมื่ออายุได้ 15 ปี สมเด็จพระเจ้าพี่นางเธอฯ พระยาภาณุพันธุ์วงศ์วรเดช (สมเด็จพระบูรพารูป) ทรงรับเข้าไปรับราชการในวังบูรพาภิรมย์ ในตำแหน่งจางวางมหาดเล็กในพระองค์ และควบคุมวงมโหรีของวังบูรพาภิรมย์

อะไรที่ไหน

ต่อจากหน้า 2

การลงทะเบียนเรียนที่มหาวิทยาลัยได้ด้วยตนเอง ก็สามารถจะมอบเงินค่าเล่าเรียนแทนได้ โดยเขียนคำร้องถึงคณบดี เขียนชื่อ นามสกุล รหัสประจำ และที่อยู่ของตนให้ชัดเจนพร้อมทั้งแนบใบเสร็จสลิปของภาคเรียนหลังสุดที่ลงทะเบียนเรียน และบัตรประจำตัวนักศึกษา ผ่าคู่มือมอบเงินค่าเล่าเรียน และประกาศสำคัญต้องทำความเข้าใจกับผู้รับมอบเงินค่าเล่าเรียน การออกรายละเอียดและการผ่อนชำระต่างๆ นั้น จะต้องเป็นรายละเอียด และรหัสของผู้มอบเงินค่าเล่าเรียน ไม่ใช่รายละเอียดหรือรหัสของผู้รับมอบ

ลงทะเบียนทางไปรษณีย์

สำหรับนักศึกษาที่ไม่สามารถลงทะเบียนได้ด้วยตนเองและไม่สามารถมอบเงินค่าเล่าเรียนแทนได้ นั้น ก็ให้ใช้บริการลงทะเบียนทางไปรษณีย์ ซึ่งสามารถดำเนินการก่อนกำหนดการลงทะเบียนที่มหาวิทยาลัย และตามระเบียบใหม่ การลงทะเบียนเรียนทางไปรษณีย์จะต้องส่งก่อนวันสุดท้ายของการลงทะเบียนเรียนที่มหาวิทยาลัยอย่างน้อย 7 วัน คือ ในภาค 1/2524 ผู้ที่จะลงทะเบียนทางไปรษณีย์จะต้องส่งก่อนวันที่ 17 สิงหาคม 2524 หากส่งหลังจากนั้น มหาวิทยาลัยจะไม่รับพิจารณา ทั้งนี้ถือตราประทับจากไปรษณีย์ต้นทางเป็นสำคัญ

สำหรับแบบฟอร์มการลงทะเบียนทางไปรษณีย์นั้น มหาวิทยาลัยจะแจกให้พร้อมกับการซื้อ ม.ร.30 โดยให้นักศึกษาแจ้งความจำนงกับเจ้าหน้าที่ผู้ขาย หากนักศึกษาที่ประสงค์จะลงทะเบียนทางไปรษณีย์แต่ยังไม่ได้รับแบบฟอร์มดังกล่าวนี้ สามารถติดต่อขอแบบฟอร์มได้ที่ สวป. ชั้น 6 อย่างไม่กี่ตาม เฉพาะในภาค 1/2524 ยังอนุญาตให้ติดแบบฟอร์มจาก ม.ร.30 หรือในถาวรตามตำแหน่ง

พ.ศ. 2475 ได้เข้ามาดำรงตำแหน่งหัวหน้าคณะครูชาวไทย กรมศิลปากร จนครบเกษียณอายุ เมื่อออกจากราชการแล้วท่านก็ตั้งสอนศิษย์เป็นวิทยาทานอยู่กับบ้าน และเสียชีวิตเมื่อวันที่ 8 มีนาคม 2497 นับได้ว่าท่านเป็นผู้ที่บำเพ็ญประโยชน์อย่างมหาศาลในการสร้างแนวทางการเพลงไทยให้แก่นักดนตรีไทยอย่างมากที่สุด

ดังนั้น เพื่อเป็นที่ระลึกเนื่องในวาระครบวันเกิด 100 ปี ของหลวงประดิษฐไพเราะ ปรมาจารย์เอกทางดนตรีไทยของชาติ กรมไปรษณีย์โทรเลขจึงได้จัดพิมพ์ตราไปรษณียากรที่ระลึกครบ 100 ปี หลวงประดิษฐไพเราะขึ้น โดยพิมพ์เป็นภาพของท่าน ขนาด 27 คูณ 45 มม. พิมพ์สองสีสวยงาม ราคาดวงละ 1.25 บาท วันแรกของกรมจำหน่ายคือ 8 สิงหาคม 2524 ผู้ที่เป็นนักสะสมแสตมป์ควรซื้อหาไว้เพื่อเป็นที่ระลึก

ช่างโดย วรพงศ์ ศศิยะวรรณัทธ์

นทรศึกษา	ต่อจากหน้า 2
และวิดีโอเทปงานพระราชพิธีอภิเษกสมรสเจ้าฟ้าชายชาร์ลส์ และ เลดี้ไดอานาสเปนเซอร์ โดยแบ่งเวลาฉายเป็น 2 รอบ คือ	
รอบเช้า เวลา 10.00 - 12.00 น.	
รอบบ่าย เวลา 14.00 - 16.00 น.	
สถานที่ที่จัดแบ่งเป็น 2 แห่ง คือ	
ชั้น 1 อาคารหอสมุดเก่า	เป็นสถานที่จัดนิทรรศการและฉายวิดีโอเทป
ชั้น 3 อาคารหอสมุดเก่า	เป็นสถานที่ฉายภาพยนตร์ สไลด์ และฟิล์มสตริป
ประชาสัมพันธ์ สก.	

ขั้นตอนและสถานที่ดำเนินการ

การลงทะเบียนเรียนด้วยตนเองที่มหาวิทยาลัย พอจะแบ่งขั้นตอน และสถานที่ซึ่งนักศึกษาจะต้องไปดำเนินการได้เป็น 3 ขั้นตอน คือ

- ขั้นตอนที่ 1 ในส่วนของคณะ ซึ่งนักศึกษาจะต้องไปติดต่อคณะของตน เพื่อรับเอกสารต่างๆ รวมทั้งกรอกรายละเอียด ผ่อนรหัส และขอความเห็นชอบจากอาจารย์ที่ปรึกษา
- ขั้นตอนที่ 2 ชำระเงินการลงทะเบียนเรียนที่กองคลัง สำนักงานอธิการบดี
- ขั้นตอนที่ 3 เป็นการดำเนินการในส่วนของ สวป. ซึ่งกำหนดให้นักศึกษาไปดำเนินการที่อาคาร KLB

ข้อแนะนำทั่วไป

เพื่อป้องกันความผิดพลาดที่อาจเกิดขึ้นได้ ซึ่งจะมีผลถึงการสอบ นั้น มหาวิทยาลัยมีข้อแนะนำสำหรับนักศึกษา ดังนี้

- 1. อ่านรายละเอียดจาก ม.ร.30 ให้เข้าใจและปฏิบัติตามรายละเอียดดังกล่าว หากมีปัญหาหรือข้อสงสัย สอบถามได้จากฝ่ายจัดตารางสอนลงทะเบียนเรียนและตารางสอบ อาคาร สวป. ชั้น 6
- 2. เขียนรายละเอียดต่างๆ และผ่อนชำระประจำตัวรหัสวิชาให้ถูกต้อง ตลอดจนเขียนรหัสวิชาในใบเสร็จสลิปมอบให้ตรงกับรหัสวิชาที่ฝน ซึ่งนักศึกษาจะต้องดำเนินการด้วยความรอบคอบ และตรวจสอบให้ถูกต้องก่อนขอความเห็นชอบจากอาจารย์ที่ปรึกษา
- 3. เตรียมเอกสาร และหลักฐานต่างๆ ที่ต้องนำไปให้พร้อม ซึ่งมีใบเสร็จสลิปของภาคเรียนสุดท้าย บัตรประจำตัวนักศึกษา ม.ร.30 และแผนกำหนดการศึกษา ถึงแม้ว่านักศึกษาจะใช้ความระมัดระวังในทุกขั้นตอนแล้ว หากทราบว่าเมื่อผิดพลาดก็ขอให้รีบดำเนินการแก้ไขโดยติดต่อเป็นการด่วนที่ ฝ่ายจัดตารางสอนลงทะเบียนเรียน และตารางสอบอาคาร สวป. ชั้น 6

กองบรรณาธิการ

ปัญหาคะแนนตก

ปัญหาหมวดวิชา MC

ถาม วิชาสื่อมวลชนเป็นวิชาไทยของคณะมนุษยศาสตร์ไซโคม ต้องเรียนวิชาใดบ้าง

ตอบ ใช่ สาขาวิชาสื่อมวลชนเป็นวิชาไทยของคณะมนุษยศาสตร์

สาขาสื่อมวลชน หมายถึง หมวดวิชา MC (Mass communication) และ SP (Speech) นักศึกษาจะเรียนหมวดใดหมวดหนึ่งก็ได้ แต่ขอแนะนำให้เรียนรวมกันทั้ง 2 หมวด เพื่อว่านักศึกษาจะได้มีความรู้ทั้ง 2 ด้านประกอบกัน

วิธีที่จะเรียนสาขานี้มีดังนี้
1. เรียนตามหลักสูตรคณะมนุษยศาสตร์ นักศึกษาจะต้องเรียนวิชารหัสหมายเลข 3 (หมวด MC, SP) จำนวน 6 หน่วยกิต (2 วิชา) และเรียนวิชารหัสหมายเลข 4 จำนวน 6 หน่วยกิต (2 วิชา) และเรียนวิชารหัสอะไรก็ได้ในหมวด MC, SP (เลข 2, 3 หรือ 4 ก็ได้) อีก 6 หน่วยกิต (2 วิชา) รวมเป็น 18 หน่วยกิต (6 วิชา)

2. เรียนตามหลักสูตรคณะที่นักศึกษาสังกัดอยู่ เช่น ถ้าเป็นนักศึกษาคณะวิศวกรรมศาสตร์ก็ให้สอบถามที่คณะวิศวกรรมศาสตร์ว่ามีกรับบังคับหมายเลขหรือไม่ ถ้าไม่มีก็เรียนในหมวด MC, SP ให้ครบ 18 หน่วยกิต

หมายเหตุ

1. เนื่องจากสาขาสื่อมวลชนเป็นเพียงวิชาโท จึงใคร่ขอแนะนำว่าเมื่อเรียนจบตามที่กำหนดไว้ 18 หน่วยกิตแล้ว นักศึกษาควรเลือกเรียนหมวด MC และ SP เพิ่มเติมอีกให้มากกว่าที่จะมากได้ เพื่อเป็นพื้นฐานในการทำงานและศึกษาต่อ

2. เนื่องจากสาขาสื่อมวลชนมีวิชาหลายแขนงวิชา (ดูจากหนังสือหลักสูตรหมวด MC และ SP) จึงใคร่แนะนำให้นักศึกษาเลือกวิชาเรียนให้เหมาะกับความสามารถของตน เช่น ถ้านักศึกษาจะเลือกเรียนแขนงวิชาประชาสัมพันธ์ นักศึกษาก็ควรเรียนควบคู่กับวิชาการพูด (SP) ไปด้วย แต่นักศึกษาเลือกเรียนแขนงวิชาในหนังสือพิมพ์ ก็ควรจะเรียนวิชาที่สนับสนุนทักษะในด้านนี้ เช่น วิชาการเขียน (TH 243) การเขียนสร้างสรรค์ และการเขียนบทความ (TH 444)

หากมีข้อสงสัยอีก ขอให้นักศึกษาติดต่อกับอาจารย์แผนกนี้ที่คณะมนุษยศาสตร์ได้

ภาควิชาภาษาไทยและภาษาตะวันตก คณะมนุษยศาสตร์

สาระสำคัญ

ต่อจากหน้า 4

พ.ศ. 2524 นี้เป็นเพียงการยอมรับพรรคการเมืองให้มีฐานะเป็นนิติบุคคลและเป็นการวางกฎเกณฑ์แนวปฏิบัติสำหรับพรรคการเมืองที่จัดตั้งขึ้น ไม่ได้ทำให้พรรคการเมืองมีประสิทธิภาพในการดำเนินการเท่าใดนัก ผิดกับบทบัญญัติแห่งรัฐธรรมนูญ 2521 ที่เน้นความสำคัญของพรรคการเมืองอย่างเห็นเด่นชัด สมาชิกสภาผู้แทนราษฎรต้องอาศัยพรรคการเมืองในการที่จะมีบทบาทในสภา และพรรคการเมืองที่มีความสำคัญต้องเป็นพรรคขนาดใหญ่พอสมควรที่อย่างน้อยต้องมีสมาชิกสภาผู้แทนราษฎรในสังกัดไม่ต่ำกว่า 20 คน ดังนั้นตราฉบับนี้จึงไม่มีการยกเลิกบทเฉพาะกาลในส่วนที่เกี่ยวกับพรรคการเมืองมีเพียงพระราชบัญญัติพรรคการเมืองเพียงอย่างเดียว จะไม่ทำให้พรรคการเมืองมีประสิทธิภาพหรือความสำคัญ โดยเฉพาะในเรื่องการควบคุมพรรคการเมืองที่เป็นสมาชิกสภาผู้แทนราษฎร

มหิตยส์ครั้ง

"ทำรามฯให้งาม"

อินทรวงศ์ ฉันท	กิตติฉัตรนันทน์
มอญรามฯสำราญศักดิ์	กิตติฉัตรนันทน์
หม่อมศกษาระลาชลา	ชยะปณเประอภิธาปน
เนติศาสตร์ทศ	ปฏิเชษฐนันทน์
ชื่อชายชบายน	คุณภรณ์วิวัฒน์
นักศึกษาแนะนำ	ศิริพรประภะเกษม
วันน่าจะพลาณเวียน	ผัวพี่ณณณณณณ
บึงน้ำอรัณย์	จะกระฉีกประแสงระสย
น้ำเขียวเฉลิวันย์	นรวิระ โฉมวิญ
ถิ่นจวิวิวิวิวิ	ระอุบักระอุบัก
เป็นกมลอุลลลล	คุณหญิงอภัย
รณรณระอุลลล	สัทนัยนกระเชิมละลา
ตราสร้างวิวิวิ	ฉัตรกมลระอุลล

ทัศนาลัย สุฉิมกุล
นิติศาสตร์ ปีที่ 4

ชมรมดนตรีไทยฯ ใหว์ครู

ชมรมดนตรีไทยและนาฏศิลป์ มหาวิทยาลัยรามคำแหง จะจัดพิธีใหว์ครูและครอบครูดนตรีไทยและนาฏศิลป์ขึ้น ในวันพฤหัสบดีที่ 13 สิงหาคม 2524 ณ หอประชุมใหญ่ เอ.ดี. 1 ตั้งแต่เวลา 7.30-17.00 น. ซึ่งมีหมายกำหนดการดังต่อไปนี้

07.30 น. พิธีสงฆ์
08.15 น. บวงสรวงพ่อขุนรามคำแหง นาฏศิลป์รำถวายมือ
09.30 น. เริ่มพิธีใหว์ครู เสร็จพิธีแล้วเริ่มครอบครูดนตรีไทยและนาฏศิลป์
13.30 น. เริ่มรายการแสดง
17.00 น. ปิดงาน

ดังนั้นชมรมดนตรีไทย-นาฏศิลป์ จึงขอเรียนเชิญคณาจารย์ เพื่อนักศึกษา และสมาชิกทุกท่าน เข้าร่วมในพิธีนี้โดยพร้อมเพรียงกัน ตามวันและเวลาดังกล่าว

ชมรมดนตรีไทย-นาฏศิลป์

แก้คำผิด

ด้วย ขร. ฉบับที่ 14 (วันที่ 1 สิงหาคม 2524) หน้า 8 ได้ลงรหัสกระบวนวิชาผิด ซึ่งที่ถูกต้องคือกระบวนวิชา ED 306 ไม่ใช่ ED 506

กองบรรณาธิการ

จาก... บรรณารักษ์

ขอเรียนแจ้งให้ท่านทราบว่ากองบรรณารักษ์ได้ดำเนินการคัดเลือกหนังสือและวารสารเพื่อให้บริการแก่คณาจารย์และนิสิต นักศึกษา ได้ทราบในเบื้องต้นแล้ว

ขอเรียนแจ้งให้ท่านทราบว่ากองบรรณารักษ์ได้ดำเนินการคัดเลือกหนังสือและวารสารเพื่อให้บริการแก่คณาจารย์และนิสิต นักศึกษา ได้ทราบในเบื้องต้นแล้ว

ชื่อย่อ	ชื่อหนังสือ	ราคา	จำนวน	รวม
...

ขอเรียนแจ้งให้ท่านทราบว่ากองบรรณารักษ์ได้ดำเนินการคัดเลือกหนังสือและวารสารเพื่อให้บริการแก่คณาจารย์และนิสิต นักศึกษา ได้ทราบในเบื้องต้นแล้ว

รู้จักอกัษ **ตั้งใจศึกษา**
บูชาพ่อขุน **สนองคุณชาติ**

ข้อเตือนใจ

สำหรับนักศึกษา

ที่จะลงทะเบียนเรียนทางไปรษณีย์

- ให้นักศึกษาส่งงานตามที่ถูกต้องตามระเบียบของไปรษณีย์
- เก็บส่วนใบรับงาน (คืนข้อผิดพลาด)
- วันสุดท้ายของการลงทะเบียนเรียนทางไปรษณีย์ ภาค 1/2524 คือวันที่ 17 สิงหาคม 2524 หากนักศึกษาส่งแบบฟอร์มที่ไปรษณีย์ก่อนวันที่ 17 สิงหาคม 2524 จะหมดสิทธิ์การลงทะเบียนเรียนทางไปรษณีย์

ไขปัญหา ต่อจากหน้า 3

จัดรายการ "ไขปัญหาวิชาการ" ทางสถานีโทรทัศน์ช่อง 7 สี ทุกวันพฤหัสบดีเว้นพฤหัสบดี เวลา 15.25-16.20 น. โดยถ่ายทอดผ่านสถานีในเครือฯของช่อง 7 สี ทั่วประเทศ

รายการ "ไขปัญหาวิชาการ" ครั้งที่ 1 ประจำปีการศึกษา 2524 ออกอากาศเมื่อวันที่ 30 กรกฎาคม 2524 ซึ่งเป็นรายการเรื่อง "การเรียนการสอนใน ม.ร." โดยมี ผศ.ดร.พลสิทธิ์ หนูชูชัย รองอธิการบดีฝ่ายวิชาการเป็นวิทยากร และ รศ.ประทีป วาทิกทินกร เป็นพิธีกร คณะกรรมการประชาสัมพันธ์ ม.ร.



ทั่วรามจะงามยิ่ง ถ้าไม่ทิ้งของตามใจ

มหาวิทยาลัยรามคำแหง
สำนักงานอธิการบดี
เลขที่ 101 ถนนรามคำแหง 25 แขวงดินแดง เขตดินแดง กรุงเทพฯ 10140
โทรศัพท์ 3142122-9 โทร. 3141352 โทร. 3142122-9 โทร. 164, 165

คณะกรรมการประชาสัมพันธ์ ปีการศึกษา 2524

1. นายสมศักดิ์ เตชะอำนวย	ประธานกรรมการ	10. นายพิชญ์ สุทธิธรรม	กรรมการ
2. นายสมศักดิ์ เตชะอำนวย	กรรมการ	11. นายสมศักดิ์ เตชะอำนวย	กรรมการ
3. นายสมศักดิ์ เตชะอำนวย	กรรมการ	12. นายสมศักดิ์ เตชะอำนวย	กรรมการ
4. นายสมศักดิ์ เตชะอำนวย	กรรมการ	13. นายสมศักดิ์ เตชะอำนวย	กรรมการ
5. นายสมศักดิ์ เตชะอำนวย	กรรมการ	14. นายสมศักดิ์ เตชะอำนวย	กรรมการ
6. นายสมศักดิ์ เตชะอำนวย	กรรมการ	15. นายสมศักดิ์ เตชะอำนวย	กรรมการ
7. นายสมศักดิ์ เตชะอำนวย	กรรมการ	16. นายสมศักดิ์ เตชะอำนวย	กรรมการ
8. นายสมศักดิ์ เตชะอำนวย	กรรมการ	17. นายสมศักดิ์ เตชะอำนวย	กรรมการ
9. นายสมศักดิ์ เตชะอำนวย	กรรมการ	18. นายสมศักดิ์ เตชะอำนวย	กรรมการ

กองจัดการ : ชั้น AD 1 ชั้น 2 โทร. 3141352 หรือ 3142122-9 โทร 164, 165

สำนักงานอธิการบดี โทร. 3141352 หรือ 3142122-9 โทร 164, 165

สำนักงานอธิการบดี โทร. 3141352 หรือ 3142122-9 โทร 164, 165