



# ศูนย์บริการ วิชาการ ส่วนภูมิภาค

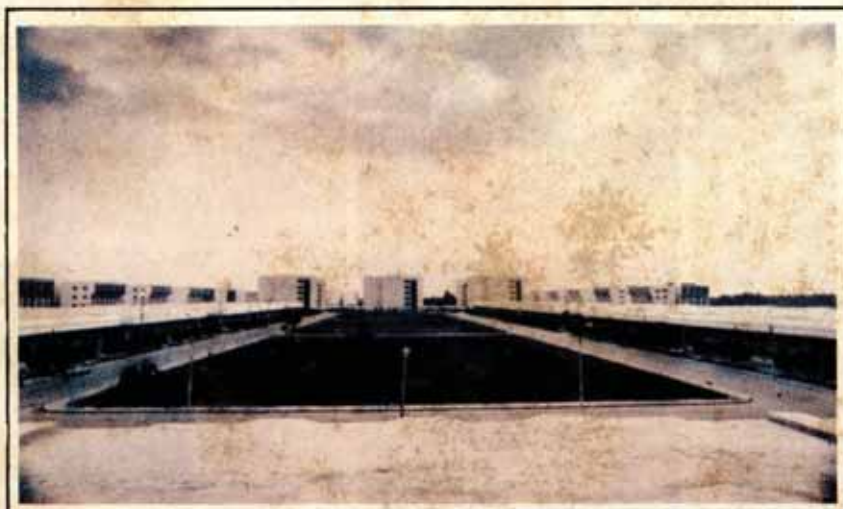
มหาวิทยาลัยรามคำแหง

จังหวัดเชียงใหม่  
จังหวัดพิษณุโลก  
จังหวัดนครสวรรค์  
จังหวัดนครราชสีมา  
จังหวัดอุบลราชธานี  
จังหวัดอุดรธานี  
จังหวัดขอนแก่น  
จังหวัดสงขลา  
จังหวัดสุราษฎร์ธานี

ปีการศึกษา ๒๕๒๗

T.MAWIN

©RULib Archives



วิทยาเขต ปังฉิมลวัดดี-  
สุวรรณนภาคี





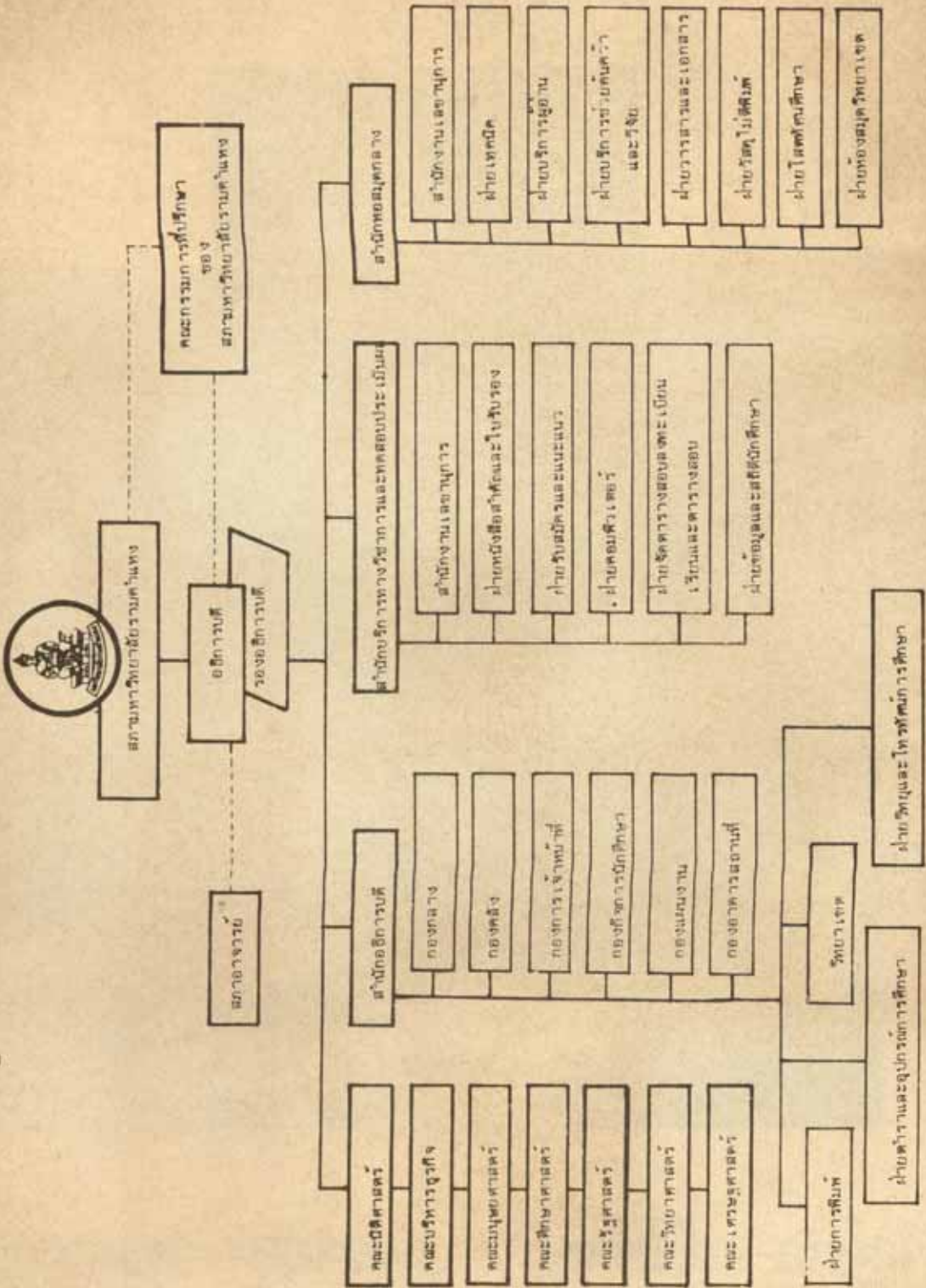
# ทรงพระเจริญ

.....  
.....  
.....



รัฐกิจอภัย — ทีวีใจศึกษา — บุษาพ้อบุณ — สนวนคุณชาติ

# แผนภูมิแสดงส่วนราชการและสายการบริหารของมหาวิทยาลัยรามคำแหง



# ปฏิทินการศึกษา

ปีการศึกษา 2527

## ภาค 1 ปีการศึกษา 2527

จันทร์ที่ 2 ก.ค. 27 - ศุกร์ที่ 12 ต.ค. 27	บรรยายในชั้น
พฤหัสบดีที่ 2 ส.ค. 27 - ศุกร์ที่ 17 ส.ค. 27	ลงทะเบียนเรียนนักศึกษาเก่า (ไม่งดบรรยาย)
เสาร์ที่ 13 ต.ค. 27 - อาทิตย์ที่ 14 ต.ค. 27	เตรียมสอบไล่ (งดบรรยาย)
จันทร์ที่ 15 ต.ค. 27 - พฤหัสบดีที่ 8 พ.ย. 27	สอบไล่ (3 คาบเวลา)
ศุกร์ที่ 9 พ.ย. 27	วันสำเร็จการศึกษาและวันปิดภาคเรียน

(วันสุดท้ายของการลงทะเบียนเรียนทางไปรษณีย์คือวันอังคารที่ 7 สิงหาคม 2527)

## ภาค 2 ปีการศึกษา 2527

จันทร์ที่ 19 พ.ย. 27 - เสาร์ที่ 2 มี.ค. 28	บรรยายในชั้น
พุธที่ 12 ธ.ค. 27 - พฤหัสบดีที่ 27 ธ.ค. 27	ลงทะเบียนเรียน (ไม่งดบรรยาย)
อาทิตย์ที่ 3 มี.ค. 28 - จันทร์ที่ 4 มี.ค. 28	เตรียมสอบไล่ (งดบรรยาย)
อังคารที่ 5 มี.ค. 28 - พฤหัสบดีที่ 28 มี.ค. 28	สอบไล่ (3 คาบเวลา)
ศุกร์ที่ 29 มี.ค. 28	วันสำเร็จการศึกษาและวันปิดภาคเรียน

(วันสุดท้ายของการลงทะเบียนทางไปรษณีย์คือวันจันทร์ที่ 17 ธันวาคม 2527)

**ปฏิทินการบรรยายสรุป**  
**ศูนย์บริการวิชาการส่วนภูมิภาค มหาวิทยาลัยรามคำแหง**  
**ปีการศึกษา 2527**

จัดบรรยายสรุปเฉพาะวันเสาร์-อาทิตย์ เป็นเวลา 8 สัปดาห์

**ภาค 1**

สัปดาห์ที่ 1	วันเสาร์-อาทิตย์ที่	28-29	กรกฎาคม 2527
สัปดาห์ที่ 2	วันเสาร์-อาทิตย์ที่	4-5	สิงหาคม 2527
สัปดาห์ที่ 3	วันเสาร์-อาทิตย์ที่	11-12	สิงหาคม 2527
สัปดาห์ที่ 4	วันเสาร์-อาทิตย์ที่	18-19	สิงหาคม 2527
สัปดาห์ที่ 5	วันเสาร์-อาทิตย์ที่	25-26	สิงหาคม 2527
สัปดาห์ที่ 6	วันเสาร์-อาทิตย์ที่	1-2	กันยายน 2527
สัปดาห์ที่ 7	วันเสาร์-อาทิตย์ที่	8-9	กันยายน 2527
สัปดาห์ที่ 8	วันเสาร์-อาทิตย์ที่	15-16	กันยายน 2527

**ภาค 2**

สัปดาห์ที่ 1	วันเสาร์-อาทิตย์ที่	15-16	ธันวาคม 2527
สัปดาห์ที่ 2	วันเสาร์-อาทิตย์ที่	22-23	ธันวาคม 2527
	(วันเสาร์-อาทิตย์ที่	29-30	ธันวาคม 2527 งดบรรยายสรุป)
สัปดาห์ที่ 3	วันเสาร์-อาทิตย์ที่	5-6	มกราคม 2528
สัปดาห์ที่ 4	วันเสาร์-อาทิตย์ที่	12-13	มกราคม 2528
สัปดาห์ที่ 5	วันเสาร์-อาทิตย์ที่	19-20	มกราคม 2528
สัปดาห์ที่ 6	วันเสาร์-อาทิตย์ที่	26-27	มกราคม 2528
สัปดาห์ที่ 7	วันเสาร์-อาทิตย์ที่	2-3	กุมภาพันธ์ 2528
สัปดาห์ที่ 8	วันเสาร์-อาทิตย์ที่	9-10	กุมภาพันธ์ 2528



## สาส์นจากอธิการบดี มหาวิทยาลัยรามคำแหง

11 พฤษภาคม 2527

นักศึกษาที่รักทุกคน

ในปีการศึกษา 2527 การให้บริการนักศึกษา ณ ศูนย์บริการวิชาการส่วนภูมิภาคได้กำหนดไว้ทั้งหมด 9 ศูนย์ฯ ด้วยกันตามลักษณะภูมิศาสตร์ ความหนาแน่นของประชากรและความสะดวกในการคมนาคม รายละเอียดของสถานที่ปรากฏในเอกสารเล่มนี้ด้วยแล้ว

การบรรยายสรุปที่ศูนย์บริการวิชาการส่วนภูมิภาคจะมีการบรรยายในวันเสาร์และอาทิตย์ติดต่อกันเป็นเวลา 8 สัปดาห์ กระจายวิชาละ 16 ครั้ง ซึ่งจะมีกระบวนวิชาชั้นปีที่ 1 และของชั้นปีที่ 2,3 และ 4 บางกระบวนวิชาที่มีนักศึกษาลงทะเบียนเรียนจำนวนมากและมหาวิทยาลัยมีความพร้อมที่จะบริการ จุดมุ่งหมายของการจัดบรรยายสรุปนี้เพื่อให้นักศึกษาต่างจังหวัดได้รับฟังคำบรรยายประกอบคำรา โดยไม่ต้องไปฟังคำบรรยายที่มหาวิทยาลัย การบรรยายแบ่งเป็น 2 วิธีคือ การใช้วีดีโอเทปจากผู้บรรยายของมหาวิทยาลัยและการบรรยายโดยบุคคลากรในท้องถิ่น กระบวนวิชาใดจัดบรรยายแบบใดนั้นโปรดดูรายละเอียดในหนังสือ

มหาวิทยาลัยได้เริ่มโครงการนี้มาตั้งแต่ปีการศึกษา 2520 ในรูปโครงการอาจารย์สัญญาแล้วปรับปรุงมาเป็นโครงการศูนย์บริการวิชาการส่วนภูมิภาค มหาวิทยาลัยได้รับความร่วมมืออย่างดียิ่งจากสถาบันการศึกษาในท้องถิ่น จึงขอให้นักศึกษาได้ใช้บริการนี้ให้ได้ประโยชน์มากที่สุดตามจุดมุ่งหมายในโครงการต่อไปมหาวิทยาลัยจะได้ปรับปรุงเพิ่มเติมเกี่ยวกับตำราเสียงและวีดีโอเทปสำหรับบางวิชา รวมทั้งการให้คำแนะนำสำหรับนักศึกษาที่ปรารถนาจะทราบเรื่องต่าง ๆ ที่คนจำเป็นจะต้องติดต่อกับมหาวิทยาลัย

ศูนย์บริการวิชาการส่วนภูมิกาศนี้ ทางมหาวิทยาลัยมุ่งหวังจะให้เกิดประโยชน์กับนักศึกษาที่อยู่ภูมิภาคและต้องใช้งบประมาณจำนวนไม่น้อยสนับสนุน โดยหวังว่าจะได้รับความสนใจและเข้ารับบริการจากนักศึกษาจำนวนไม่น้อยแต่ถ้าไม่ได้รับความสนใจเท่าที่ควร เช่นกระบวนวิชาละไม่ถึง 10 คน มหาวิทยาลัยก็จำเป็นต้องงดการบรรยายสรุปในกระบวนวิชานั้นตามระเบียบที่วางไว้

ขอส่งความปรารถนาดีมายังนักศึกษาทั้งหลายในโอกาสด้วยและหวังว่าทุกท่านคงได้รับประโยชน์จากการใช้บริการ ณ ศูนย์บริการวิชาการส่วนภูมิภาคตามสมควร และขอขอบคุณทุกท่านที่ศูนย์บริการวิชาการส่วนภูมิภาคที่ได้อนุเคราะห์แก่นักศึกษา และมหาวิทยาลัยรามคำแหงอย่างดียิ่งตลอดมา

*(ลายเซ็น)*

(นายสุเมธ นวนนกุล)

อธิการบดี



## คำกล่าวต้อนรับจาก รองอธิการบดีฝ่ายวิชาการ



นักศึกษาที่รักทุกท่าน

มหาวิทยาลัยรามคำแหง ซึ่งเป็นตลาดวิชาที่มีนโยบายหลักอยู่สามประการคือ การรับนักศึกษาเข้าเรียนโดยไม่จำกัดจำนวน การให้โอกาสทุกท่านเข้าศึกษาโดยเท่าเทียมกัน และการให้การศึกษาคือเนื่องตลอดชีวิต

จากนโยบายหลักดังกล่าวมหาวิทยาลัยรามคำแหงทำหน้าที่สามประการเพื่อสนองนโยบายนั้น คือ การสอนเพื่อผลิตบัณฑิตให้มีคุณภาพเพื่อรับใช้สังคม การวิจัยศึกษาค้นคว้า เพื่อแสวงหาและบุกเบิกความรู้ใหม่ และการบริการวิชาการแก่สังคมภายนอกมหาวิทยาลัย หน้าที่อันแรกเป็นของครูบาอาจารย์ส่วนหน้าที่อื่นที่สองและสามเป็นของทั้งครูบาอาจารย์และนักศึกษาด้วยกัน

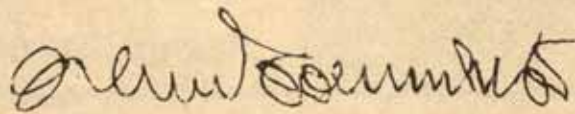
เพื่อให้ทันนโยบายและหน้าที่หลักดังกล่าวสำเร็จตามเป้าหมาย มหาวิทยาลัยได้จัดการเรียนการสอนใน "ระบบผสมผสาน" (Integrated Teaching and Learning Model) กล่าวคือ เป็นระบบที่รวมของการเรียนการสอน "ระบบเดิม" (Traditional System) และการเรียนการสอนระบบใหม่ที่เรียกว่า "ระบบการสอนทางไกล" (Distance System) มาใช้ร่วมกันเพื่อให้นักศึกษาได้เลือกเรียน ตามความถนัด ตามเวลาที่อำนวย และความสะดวกแก่ฐานะเศรษฐกิจและการคมนาคมตลอดจนข้อผูกพันในการทำงานที่กำลังทำอยู่

การเรียนการสอนระบบเดิมดังกล่าวมหาวิทยาลัยจัดให้มี "ระบบชั้นเรียน" (on-campus)- โดยทุกกระบวนวิชาที่เปิดสอนจะมีชั้นเรียนให้ มีอาจารย์เป็นผู้บรรยาย และมีเวลากำหนดไว้แน่นอนตั้งแต่วันจันทร์ถึงวันเสาร์ ตั้งแต่เวลา 07.00 น. ถึง 19.30 น. นักศึกษาจะมาฟังคำบรรยายวันใด เวลาใดตามที่กำหนดไว้ย่อมได้ทั้งสิ้น บางวิชาเราจัดให้มีห้องปฏิบัติการ (Lab) และยังมีห้องสมุดที่ใช้อ่านและทันสมัย มีหนังสือและนิตยสารทุกประเภทที่นักศึกษาจะศึกษาค้นคว้าและวิจัยได้

ส่วนการเรียนการสอนระบบเปิดที่เรียกว่า การสอนระบบทางไกล (Off-Campus) นั้น เราจัดให้มี คำารเรียน จัดให้มีการบรรยายทางวิทยุและโทรทัศน์ และเทปคาสเสต และจัดให้มีศูนย์บริการทางวิชาการ (สภมว.) เป็นต้น นักศึกษาสามารถเลือกเรียนได้ทางใดทางหนึ่งหรือหลาย ๆ ทางรวมกัน

นักศึกษาที่อยู่ห่างไกลสามารถเรียนสำเร็จได้โดยใช้ระบบการเรียนการสอนทางไกล สภมว. ในปัจจุบันนี้มีอยู่ 9 ศูนย์ด้วยกัน กระจายกันอยู่ทุกภาคของประเทศ แต่ละศูนย์อยู่ไม่ห่างไกลจากที่ตั้งจังหวัดที่ไม่มีศูนย์มากนัก การคมนาคมสะดวกสามารถเดินทางไปทำได้โดยไม่ลำบาก ศูนย์ทั้ง 9 แห่งมีหน้าที่หลักอยู่ 4 ประการ คือ การบรรยายสรุป การแนะแนวการศึกษาและอาชีพ การให้ข้อมูลเกี่ยวกับมหาวิทยาลัยและการให้บริการเกี่ยวกับ คำาร และสื่อการสอนต่าง ๆ

ขอให้นักศึกษาได้โปรดไปใช้บริการเหล่านี้ของศูนย์โดยพร้อมเพรียงกัน ศูนย์เหล่านี้จะมีอุปกรณ์และ  
บุคลากร คอยอำนวยความสะดวกแก่ท่าน อาจารย์จากมหาวิทยาลัยรามคำแหงจะเดินทางไปที่ศูนย์เป็นครั้งคราว  
เพื่อพบปะและเยี่ยมเยียนนักศึกษา ในที่สุดนี้ขออวยพรให้นักศึกษาทุกท่านจงประสบความสำเร็จในการศึกษา  
มีพลานามัย สุขสมบูรณ์ โดยทั่วกัน



(รองศาสตราจารย์ดร.พัฒน์ น้อยแสงศรี)

รองอธิการบดีฝ่ายวิชาการ



**คำกล่าวต้อนรับจาก**

**ผู้อำนวยการ**

**สำนักบริการทางวิชาการ และ  
ทดสอบประเมินผล**

**สวัสดี นักศึกษาที่รักทุกท่าน**

มหาวิทยาลัยรามคำแหง เป็นสถาบันการศึกษาและวิจัยแบบตลาดวิชาที่ผู้ศึกษาสามารถศึกษาได้ด้วยตนเอง โดยไม่ต้องมาเข้าชั้นเรียนที่มหาวิทยาลัยจัดให้ก็ได้ ด้วยเหตุนี้จึงมีนักศึกษาเป็นจำนวนมากที่มีภาระและความจำเป็นบางประการ ไม่อาจมาฟังคำบรรยายที่มหาวิทยาลัยจัดให้ มหาวิทยาลัยจึงจัดให้มีสื่อการสอนอย่างอื่น เช่น ตำรา วิทยุโทรทัศน์ วิทยุ การบรรยายสรุป ณ ศูนย์บริการวิชาการส่วนภูมิภาค (ศบภ.มร.) เพื่อเป็นบริการแก่นักศึกษาให้นักศึกษาได้เลือกใช้สื่อการสอนตามโอกาส

การบริการ ณ ศบภ.มร. ในปีการศึกษา 2527 นี้ นับเป็นปีที่ 8 แล้ว มหาวิทยาลัยได้พัฒนามาเป็นลำดับ ซึ่งในปีนี้จัดให้มีการสอนโดยวีดีโอเทป จำนวน 10 กระบวนวิชา ใน 5 ศูนย์ เพื่อให้นักศึกษาได้รับฟังคำบรรยายโดยตรงจากอาจารย์เจ้าของวิชา จัดให้มีบริการแนะแนวการศึกษาและแนะนำการติดต่อขอรับบริการต่าง ๆ จากมหาวิทยาลัยและจัดให้มีบอร์ดสำหรับปิดประกาศ ข่าวสารต่าง ๆ จากมหาวิทยาลัย โดยความร่วมมืออย่างดียิ่ง จาก ศบภ.มร. ทุกแห่ง

ขอส่งความปรารถนาดีมายังนักศึกษาทุกท่าน และหวังว่าทุกท่านคงจะได้รับประโยชน์ตามสมควร และขอขอบคุณผู้บริหาร คณาจารย์และเจ้าหน้าที่ของศบภ.มร.ทุกท่าน ที่ได้ให้ความอนุเคราะห์แก่มหาวิทยาลัยรามคำแหงด้วยดีมาโดยตลอด

**"ศบภ.มร.เป็นของท่าน โปรดช่วยกันใช้บริการ"**

ด้วยความปรารถนาดี

(นายสมชาย น้อยง่ำ)

ผู้อำนวยการ

## สารบัญ

คำขวัญ มร. _____	3
สาส์นจากอธิการบดี _____	7
คำกล่าวต้อนรับจากรองอธิการบดีฝ่ายวิชาการ _____	8
คำกล่าวต้อนรับจากผู้อำนวยการสำนักบริการทางวิชาการและทดสอบประเมินผล _____	10
ความเป็นมาของศูนย์บริการวิชาการส่วนภูมิภาค (สบภ.มร.) _____	16
สถานที่และศูนย์ปฏิบัติการบรรยายสรุป _____	18
กระบวนการซึ่งเปิดให้มีการบรรยายสรุป _____	19
หน้าที่และความรับผิดชอบของผู้ปฏิบัติงานการบรรยายสรุป _____	20
บริการที่ สบภ.มร. จัดให้แก่นักศึกษา _____	21
ผู้ประสานงานศูนย์บริการวิชาการส่วนภูมิภาค _____	23
ผู้รับผิดชอบประจำศูนย์บริการวิชาการส่วนภูมิภาค ประจำปีการศึกษา 2527 _____	23
ประกาศ มร. เรื่องการบรรยายสรุป ณ ศูนย์บริการวิชาการส่วนภูมิภาค มหาวิทยาลัย รามคำแหง ภาค 1 ปีการศึกษา 2527 _____	42
ประกาศ มร. เรื่อง การบอกเลิก-เพิ่มกระบวนการของนักศึกษาใหม่ ปีการศึกษา 2527 ซึ่งเทียบ โอนหน่วยกิตได้ _____	45
ประกาศ มร. เรื่องให้นักศึกษาที่บัตรประจำตัวถาวรหมดอายุไปเปลี่ยนบัตรประจำตัวใหม่ _____	46
ตารางบรรยายสรุปศูนย์บริการวิชาการส่วนภูมิภาค ภาค 1 และ 2 ปีการศึกษา 2527 _____	49

หลักสูตรและขอบเขตการบรรยาย .....	53
กระบวนวิชา AC 101 .....	54
กระบวนวิชา AC 102 .....	55
กระบวนวิชา EC 103 .....	56
กระบวนวิชา EN 101 .....	57
กระบวนวิชา EN 102 .....	60
กระบวนวิชา EN 201 .....	62
กระบวนวิชา EN 202 .....	65
กระบวนวิชา HI 101 .....	66
กระบวนวิชา HI 102 .....	67
กระบวนวิชา LA 103 .....	68
กระบวนวิชา LA 104 .....	69
กระบวนวิชา LA 105 .....	70
กระบวนวิชา LA 106 .....	72
กระบวนวิชา LA 121 .....	73
กระบวนวิชา LA 122 .....	74
กระบวนวิชา LA 203 .....	75
กระบวนวิชา LA 204 .....	76
กระบวนวิชา LA 205 .....	78
กระบวนวิชา LA 206 .....	79
กระบวนวิชา LA 208 .....	80
กระบวนวิชา LA 213 .....	81
กระบวนวิชา LA 304 .....	82
กระบวนวิชา LA 305 .....	83
กระบวนวิชา LA 306 .....	84
กระบวนวิชา LA 307 .....	85
กระบวนวิชา LA 308 .....	86

กระบวนวิชา LA 310	89
กระบวนวิชา LA 322	89
กระบวนวิชา LA 332	90
กระบวนวิชา LA 403	91
กระบวนวิชา LA 404	92
กระบวนวิชา LA 405	92
กระบวนวิชา LA 407	93
กระบวนวิชา LA 409	94
กระบวนวิชา LA 410	96
กระบวนวิชา LA 413	97
กระบวนวิชา LA 414	98
กระบวนวิชา LS 103	99
กระบวนวิชา MA 112	101
กระบวนวิชา MA 114	102
กระบวนวิชา PS 110	103
กระบวนวิชา PS 190	104
กระบวนวิชา PS 290	105
กระบวนวิชา PS 310	106
กระบวนวิชา PS 420	107
กระบวนวิชา PS 445	109
กระบวนวิชา SC 103	110
กระบวนวิชา SO 103	111
กระบวนวิชา ST 203	112
ข้อเสนอแนะการติดต่อเรื่องราวต่างๆ ของนักศึกษา กับ มร.	115
การลงทะเบียนเรียน	116
ม.ร. 30	118
การทำบัตรประจำตัวนักศึกษา	119

การขอย้ายคณะหรือเปลี่ยนสาขาวิชา _____	120
การแจ้งย้ายที่อยู่ _____	121
การขอรักษาสถานภาพการเป็นนักศึกษา _____	122
การขอหนังสือสำคัญและใบรับรอง _____	123
การขอหลักสูตรย่อยคณะต่าง ๆ _____	124
การขอถ่ายเอกสารใบเสร็จรับเงินค่าลงทะเบียนเรียน _____	124
การตั้งจองตำราทางไปรษณีย์ _____	124
วารสารรวมค่าแห่ง _____	125
ข่าวรวมค่าแห่ง _____	125
บริการหอสมุดกลาง _____	125
รางวัลเรียนดี _____	126
ทุนการศึกษา _____	126
การขอผ่อนผันการเข้ารับราชการทหาร _____	127
การลาออกจากการเป็นนักศึกษา _____	128
การขอรับปริญญา _____	128
การขึ้นทะเบียนบัณฑิต _____	128
ข้อควรทราบ _____	129
การบรรยายคำสอนกระบวนวิชาทางวิทยุกระจายเสียงและทางวิทยุโทรทัศน์ _____	131
อาคารพื่อขุนรามคำแหงมหาราช _____	137
การจำหน่ายตำราเสียงทางไปรษณีย์ _____	139
ใบตั้งจองตำรา _____	143