

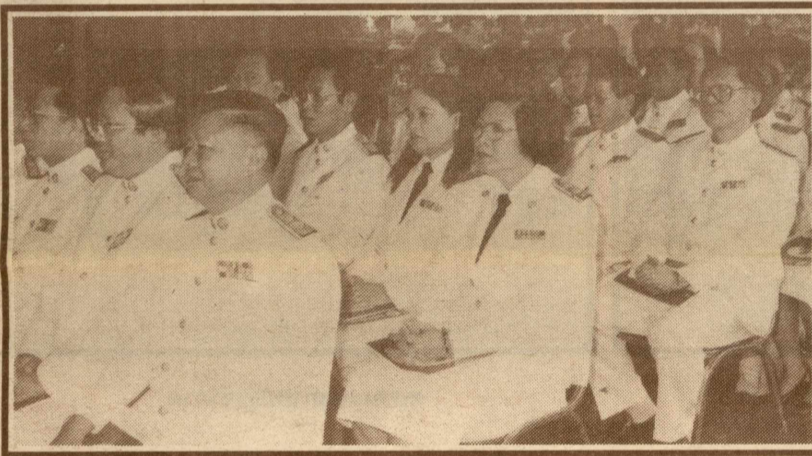
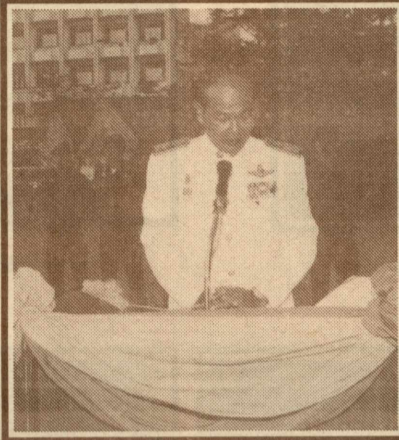
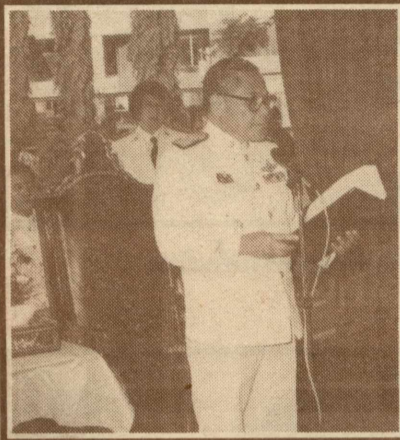
อตตาทิ อตตโน นาโต

ชาวรามคำแหง

เป็นสื่อกลางระหว่างมหาวิทยาลัยกับนักศึกษา

ปีที่ ๒๖ ฉบับที่ ๓๑ วันที่ ๒ - ๘ ธันวาคม ๒๕๓๙

ฯพณฯ นายกรัฐมนตรี เปิดงาน “๒๕ ปีรามคำแหง”



นายบรรหาร ศิลปอาชา นายกรัฐมนตรีเป็นประธานเปิดงาน วันสถาปนา มหาวิทยาลัยรามคำแหง ครบรอบ 25 ปี เมื่อวันที่ 26 พฤศจิกายน 2539 เวลา 07.00 น. ณ บริเวณลานพระรูปพ่อขุนฯ ภายในมหาวิทยาลัยรามคำแหง (อ่านต่อหน้า 12)

ม.ร.มอบหลักศิลาทองคำ

ฯพณฯ บรรหาร และ ศ.ประสาทน์



มหาวิทยาลัยรามคำแหง ประกาศเกียรติคุณ ฯพณฯ บรรหาร ศิลปอาชา นายกรัฐมนตรี เป็นศิษย์เก่าดีเด่น และมอบหลักศิลาทองคำเป็นที่ระลึกในโอกาส “๒๕ ปีรามคำแหง” งานวันสถาปนามหาวิทยาลัยรามคำแหงครบรอบ 25 ปี เมื่อวันที่ 26 พฤศจิกายน 2539 ซึ่งมหาวิทยาลัยได้รับเกียรติจาก ฯพณฯ บรรหาร ศิลปอาชา นายกรัฐมนตรีเป็นประธาน (อ่านต่อหน้า 12)

ลงทะเบียนสอบซ่อม

มหาวิทยาลัยรามคำแหง กำหนดให้มีการลงทะเบียนสอบซ่อม ภาค 1 ปีการศึกษา 2539 ระหว่างวันที่ 13-17 ธันวาคม 2539 ซึ่งมหาวิทยาลัยได้กำหนดช่วงรหัสลงทะเบียนในแต่ละวันไว้ใน ม.ร.30 สอบซ่อม โดยนำหลักฐานคือ ม.ร.36, ม.ร.37 มาด้วย

คอนเสิร์ตการกุศล

เพื่อ “หัวหมากเกมส์” ๗ ธ.ค.นี้ ที่เขาเขียว ชลบุรี

กองทุน “หัวหมากเกมส์” จัดคอนเสิร์ตการกุศลกลางแจ้งครั้งยิ่งใหญ่ในภาคตะวันออก ในวันที่ 7 ธันวาคม 2538 เพื่อหารายได้เป็นกองทุนสำหรับนักกีฬาถูกพ้อขุนฯที่ได้รับเหรียญรางวัลจากการแข่งขันกีฬา “หัวหมากเกมส์” เป็นมหรกรรมดนตรีที่รวมศิลปินทุกรูปแบบหลากหลายสไตล์ถึง 19 วงค์ (อ่านต่อหน้า 12)



อาศิรพาท

- ร้อยเรียงสรรพพลังสายถวายนฤปดินทร์
องค์ภูมิพลรัตน์ นคร
- แทนส่งถวายยุดิราชฎรประกาศพิพิชพร
แทนบาทบดิธรร พิลุทธิ
- เอกองค์ธรรมะ กษัตริย์ขัตติยอัฐ
องค์เทวสมมติ ฐปัติ
- แม่ไพศรัยกิตติคุณอดุลย์วิไธษณ์
องค์สิขรพรตวิรุฬ พิลุทธิ
- ครนปีกามญจนครองจลลองค์วิไธษณ์
ทรงสร้างสยามเขต ธิมล
- ทรงแผเมธี ณ พระหัตถ์พระขัตติยอัฐ
ทราแหล่งนทีผล เกษตร
- รวมไทยพร้อมมอระพองและพันมรุกฎ
แผ่บารมีเขต สัจจบ
- หลักแห่งธรรมะ กษัตริย์พระขัตติยอัฐ
องค์ปิตุราชภพ ไผท
- สังราชฎรรวมมณเฑียรระติภพระคุณะมัย
น้อมเกล้าฯถวายจัญ จโย สไตเทอญ

ด้วยเกล้าด้วยกระหม่อม ขอเดชะ
ข้าพระพุทธเจ้า มหาวิทยาลัยรามคำแหง
(รศ.อธยา โกมลกาญจน ประพันธ์)

เชิญสมัครเป็นสมาชิกทั้งด้วยตนเองและทางไปรษณีย์

๑. ชำระเงินที่อาคารเวียงคำ (VKB) ชั้นล่าง
๒. ดำเนินการต่อที่งานประชาสัมพันธ์ ตึก เอ.ดี. ๑ ชั้นล่าง
๓. อัตราค่าสมาชิกปีละ ๒๐๐ บาท (สำหรับนักศึกษาที่สมัครเข้าศึกษาก่อนปีการศึกษา ๒๕๓๗ สมัครได้ตลอดปี)



งานประชาสัมพันธ์
มหาวิทยาลัยรามคำแหง
บางกะปิ กรุงเทพฯ ๑๐๒๔๐
โทร. ๓๑๘๐๕๐๐ , ๓๑๕๒๖๕๖
โทร. ๓๑๘๐๘๖๗-๘๕ ต่อ ๑๖๔ , ๑๖๕

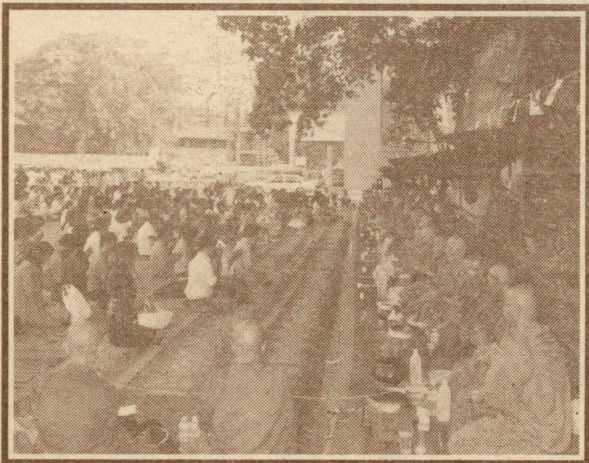
ในราชการมหาวิทยาลัยรามคำแหง

ชำระค่าฝากส่ง
เป็นรายเดือน
ใบอนุญาตที่ 10/2537
ปพ. รามคำแหง

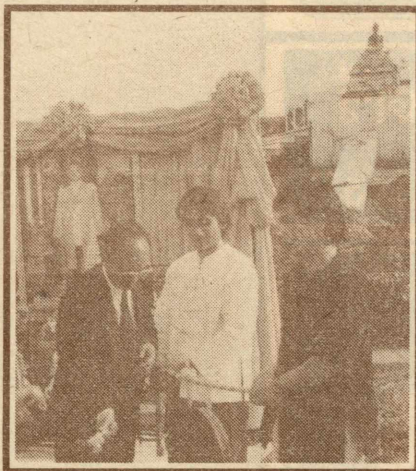
(นายชัยฤทธิ์ สาลี)
หัวหน้างานประชาสัมพันธ์

บรรยากาศงานสัปดาห์ศิลปะผ่านศิลปวัฒนธรรมไทย

๒๑-๒๔ พฤศจิกายน ๒๕๓๙



พิธีสงฆ์



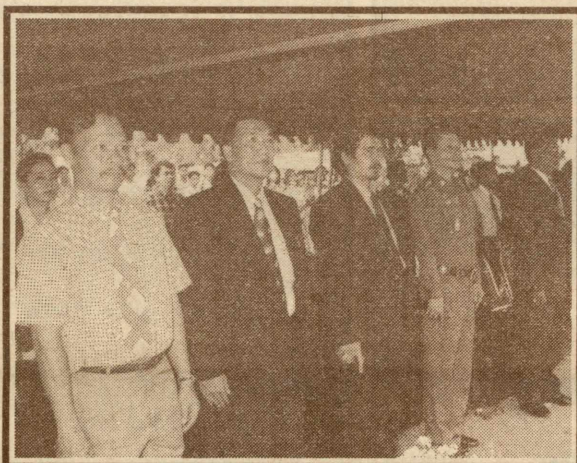
พิธีการเปิดงาน



ชมสินค้าหัตถกรรมพื้นบ้าน



วงดุริยางค์ ร.ร.สาธิตร่วมเปิดงาน



ผู้มีเกียรติร่วมงาน



ขบวนแต่งกายประจำภาค



ปล่อยผ้าแพร



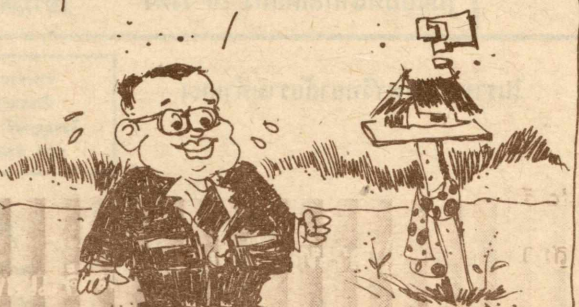
รำสุโขทัย



ประกวดหุ่นนายนพมาศ

คุยหมำ กับ หุ่นห้วยหมาก

“พอไปทายแม่แห่จริงๆ... ว่าคนที่ชื่อช่อ. ช่างจะได้เป็นนายก.. ก็อได้เป็นต่งก็ทายทักทุกประการ..!!”



“แล้ววันนี้เรื่องจะให้จับทายอะไรอีกล่ะ...?”



“คู่มือของคุณจะเปิดประชุมสภาผู้แทนแห่งชาติเพื่อความมั่นใจในการบริหารประเทศ.. พอรู้ว่าเขาจะไหนเปิดประชุมทีละ...?”



“วันมะนี้มันอะไร... ะ...”



คำประกาศเกียรติคุณ

**ฯพณฯ บรรหาร ศิลปอาชา
นายกรัฐมนตรี
ในโอกาสได้รับหลักศิลาทองคำ
จากมหาวิทยาลัยรามคำแหง
๒๖ พฤศจิกายน ๒๕๓๙**



ฯพณฯ บรรหาร ศิลปอาชาเป็นศิษย์เก่ามหาวิทยาลัยรามคำแหง โดยสำเร็จการศึกษา ระดับปริญญาตรี นิติศาสตรบัณฑิต และระดับปริญญาโทนิติศาสตรมหาบัณฑิต นอกจากนี้ยังได้รับพระราชทานปริญญานิติศาสตรดุษฎีบัณฑิตกิตติมศักดิ์ จากมหาวิทยาลัยรามคำแหงด้วย

ฯพณฯ บรรหาร ศิลปอาชานับเป็นตัวอย่างอันดีของนักศึกษา และศิษย์เก่ามหาวิทยาลัยรามคำแหง กล่าวคือ ระหว่างที่ศึกษาอยู่ก็ได้เอาใจใส่ใจศึกษาเล่าเรียน

ด้วยความวิริยะอุตสาหะ ทั้ง ๆ ที่มีภารกิจต่าง ๆ มากมาย เมื่อสำเร็จการศึกษาไปแล้วก็ได้ช่วยเหลือกิจการน้อยใหญ่ของมหาวิทยาลัยด้วยดีตลอดมาในฐานะที่เป็น สมาชิกสภาผู้แทนราษฎร หัวหน้าพรรคการเมือง รัฐมนตรี และนายกรัฐมนตรี

โดยเหตุที่ ฯพณฯ บรรหาร ศิลปอาชา เป็นผู้สมควรได้รับการยกย่องให้เป็นศิษย์เก่าดีเด่นในโอกาสวันคล้ายวันสถาปนามหาวิทยาลัยรามคำแหง ครบรอบ ๒๕ ปี วันที่ ๒๖ พฤศจิกายน ๒๕๓๙ มหาวิทยาลัยรามคำแหง จึงขอมอบหลักศิลาทองคำ แด่ ฯพณฯ บรรหาร ศิลปอาชานายกรัฐมนตรี เพื่อเป็นเกียรติสืบไป

คำประกาศเกียรติคุณ

**ศาสตราจารย์ประภาศน์ อวยชัย
นายกสภามหาวิทยาลัย
ในโอกาสได้รับหลักศิลาทองคำ
จากมหาวิทยาลัยรามคำแหง
๒๖ พฤศจิกายน ๒๕๓๙**

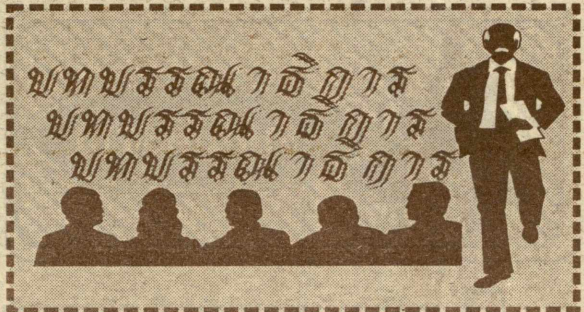


ศาสตราจารย์ประภาศน์ อวยชัย นายกสภามหาวิทยาลัยรามคำแหง ได้รับพระมหากรุณาธิคุณโปรดเกล้าฯ ให้ดำรงตำแหน่งกรรมการผู้ทรงคุณวุฒิสภามหาวิทยาลัยรามคำแหง มาตั้งแต่แรกเริ่มและได้ดำรงตำแหน่งนายกสภามหาวิทยาลัยรามคำแหงในเวลาต่อมา และได้ดำรงตำแหน่งนี้ติดต่อกันมาทุกสมัย จนกระทั่งถึงปัจจุบัน

ศาสตราจารย์ประภาศน์ อวยชัย เป็นผู้มีความรู้ความสามารถของท่านที่ได้ดูแลมหาวิทยาลัยรามคำแหงมาแต่แรกเริ่ม จึงทำให้มหาวิทยาลัยเจริญก้าวหน้ามาได้ถึงเพียงนี้

โดยเหตุที่ ศาสตราจารย์ประภาศน์ อวยชัย เป็นผู้มีความรู้ความสามารถของท่านที่ได้ดูแลมหาวิทยาลัยรามคำแหงมาแต่แรกเริ่ม จึงทำให้มหาวิทยาลัยเจริญก้าวหน้ามาได้ถึงเพียงนี้

โดยเหตุที่ ศาสตราจารย์ประภาศน์ อวยชัย เป็นผู้มีความรู้ความสามารถของท่านที่ได้ดูแลมหาวิทยาลัยรามคำแหงมาแต่แรกเริ่ม จึงทำให้มหาวิทยาลัยเจริญก้าวหน้ามาได้ถึงเพียงนี้



5 ธันวาคม 2470 เป็นวันพระราชสมภพของพระบาทสมเด็จพระเจ้าอยู่หัวภูมิพลอดุลยเดช ดังนั้นเราจึงถือเอาวันที่ 5 ธันวาคม ของทุก ๆ ปีเป็น วันเฉลิมพระชนมพรรษาพระบาทสมเด็จพระเจ้าอยู่หัว และทางรัฐบาลไทยยังได้กำหนดในวันที่ 5 ธันวาคม เป็นวันชาติของไทย อีกวันหนึ่งด้วย

พระบาทสมเด็จพระเจ้าอยู่หัวภูมิพลอดุลยเดช ทรงเป็นพระมหากษัตริย์ที่ยิ่งใหญ่ในหัวใจของชาวไทยทุกคน ชาวไทยทุกคนล้วนรู้สึกเป็นหนี้บุญคุณของพระองค์ท่านเป็นอย่างมากจนไม่รู้ว่าจะตอบแทนพระองค์ท่านอย่างไร จึงจะสาสมกับพระมหากรุณาธิคุณที่พระองค์ท่านมีต่อพสกนิกรชาวไทย

ยามใดที่บ้านเมืองมีปัญหาพระองค์ท่านก็จะทรงเสด็จมาช่วยขจัดปัดเป่า ปัญหาเหล่านั้นให้คลี่คลายลงไปได้ทุกครั้ง นับเป็นพระมหากรุณาธิคุณอันยิ่งใหญ่ที่พสกนิกรชาวไทยมีอาจลืมได้ไปตลอดชั่วชีวิต เป็นสิ่งที่พสกนิกรชาวไทยทุกคนจะต้องจารึกไว้ในหัวใจตลอดไป และจะต้องหาทางตอบแทนพระคุณของพระองค์ท่านให้ได้

ความรักที่พสกนิกรชาวไทยมีให้ต่อพระองค์นั้น ก็ถือได้ว่าเป็นความรักที่ยิ่งใหญ่เช่นกัน ดังได้ปรากฏให้เห็นเป็นประจำเสมอมาทุกปี

พสกนิกรชาวไทยทุกคนล้วนเคารพรักท่านดุจเช่นพ่อแม่บังเกิดเกล้า คนหนึ่ง

ชาวไทยจึงถือเอาวันที่ 5 ธันวาคมของทุก ๆ ปี เป็นวัน "พ่อแห่งชาติ"

"พ่อ" เป็นคำเรียกขานที่มีความหมายไม่แพ้คำว่า "แม่"

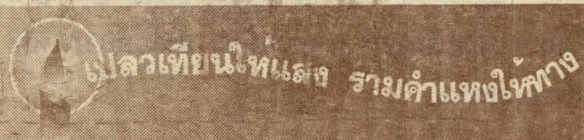
ไม่มีมนุษย์ผู้ใดในโลกนี้ที่จะเกิดขึ้นมาโดยไม่มีพ่อ ทุกชีวิตล้วนเกิดมาจากพ่อทั้งสิ้น ดังนั้นพ่อจึงเป็นอีกผู้หนึ่งที่เป็นผู้มีพระคุณต่อลูก ๆ ทุกคน

เมื่อถึงเวลาอันเหมาะสม ลูก ๆ ทุกคนก็สมควรที่จะต้องหาทางตอบแทนพระคุณของพ่อ ไม่ทางใดก็ทางหนึ่งในวัยเรียน ลูก ๆ ก็สามารถตอบแทนพระคุณของพ่อด้วยการตั้งใจศึกษาเล่าเรียน

เมื่อโตขึ้นทำงานแล้ว ลูก ๆ ก็ควรที่จะต้องหาทางเลี้ยงดูพ่อแม่ให้มีความสุขตามควรแก่อัตภาพ

ดังนั้น หากใครยังไม่เคยทำความดีให้พ่อได้ชื่นใจมาก่อนเลยในชีวิต ก็ควรที่จะต้องเริ่มต้น ทำความดีกันตั้งแต่วันนี้เป็นต้นไป ทั้งนี้เพื่อถวายเป็นพระราชกุศลเนื่องในวโรกาส วันเฉลิมพระชนมพรรษาพระบาทสมเด็จพระเจ้าอยู่หัว

สุรศักดิ์ อมรรัตนศักดิ์





มหาวิทยาลัยธรรมศาสตร์ รับสมัครสอบเข้ารับราชการ ตำแหน่ง เจ้าหน้าที่บันทึกข้อมูล 1 วุฒิประกาศนียบัตรประโยคมัธยมศึกษาตอนต้นสามัญ (มศ.3) หรือประกาศนียบัตรมัธยมศึกษาตอนปลาย (วิชาชีพ) หรือเทียบได้ไม่ต่ำกว่านี้ทุกสาขาวิชา ยกเว้นทางเกษตรกรรม ศิลปหัตถกรรม ช่างอุตสาหกรรม ศิลปกรรม และต้องมีความสามารถในการบันทึกข้อมูลที่เหมาะสมแก่การปฏิบัติงานในหน้าที่ ในอัตราความเร็วสำหรับภาษาไทยไม่น้อยกว่านาทีละ 42 คำ ภาษาอังกฤษไม่น้อยกว่านาทีละ 30 คำ

ผู้สนใจสมัครได้ที่ สำนักงานเลขานุการ คณะวิทยาศาสตร์และเทคโนโลยี มหาวิทยาลัยธรรมศาสตร์ ศูนย์รังสิต อ.คลองหลวง จ.ปทุมธานี 12121 ภายในวันที่ 9 ธันวาคม 2539

กรมทรัพยากรธรณี รับสมัครสอบเข้ารับราชการตำแหน่งต่าง ๆ ดังนี้

1. เจ้าหน้าที่บริหารงานทั่วไป 3 วุฒิกษัตริศาสตร์บัณฑิต สาขาวิชาภาษาอังกฤษ
2. นักวิชาการทรัพยากรธรณี 3 วุฒิปริญญาตรีทางการบริหาร หรือกฎหมาย
3. เจ้าหน้าที่สื่อสาร 1 วุฒิ ปวช.ทางช่างวิทยุ ช่างไฟฟ้า หรือช่างโทรคมนาคม

ผู้สนใจสมัครได้ที่ ฝ่ายสรรหาและบรรจุแต่งตั้ง กองการเจ้าหน้าที่ ชั้น 2 ตึก 1 กรมทรัพยากรธรณี ถ.พระรามที่ 6 เขตราชเทวี กทม.10400 ภายในวันที่ 13 ธันวาคม ศกนี้

มหาวิทยาลัยธรรมศาสตร์ รับสมัครสอบคัดเลือกเข้ารับราชการ ตำแหน่ง อาจารย์ จำนวน 3 อัตรา วุฒิปริญญาโทหรือเอกทางภาษาอังกฤษ การสอนภาษาอังกฤษ ภาษาศาสตร์ประยุกต์ การศึกษา การแปล

ผู้สนใจสมัครได้ที่ สำนักงานเลขานุการคณะศิลปศาสตร์ มหาวิทยาลัยธรรมศาสตร์ ท่าพระจันทร์ ภายในวันที่ 16 ธันวาคม ศกนี้

มูลนิธิเด็กอ่อนในสลัมในพระอุปถัมภ์สมเด็จพระเจ้าพี่นางเธอ เจ้าฟ้ากัลยาณิวัฒนา กรมหลวงนราธิวาสราชนครินทร์ รับสมัคร เจ้าหน้าที่ประจำฝ่ายรณรงค์-เผยแพร่ คุณสมบัติของผู้สมัคร

- วุฒิ ปวช.-ปริญญาตรีด้านนิเทศศาสตร์วารสารศาสตร์ ศิลปศาสตร์ สามารถถ่ายภาพและเขียนบทความได้

- อายุไม่เกิน 30 ปี มีพื้นความรู้ด้านการพัฒนาเด็กและศิลปะ

ผู้สนใจติดต่อมูลนิธิเด็กอ่อนในสลัมฯ คลองเตย ลีด ๘ ถ.อาจณรงค์ เขตคลองเตย กทม.10110 หรือ โทร 2490953



ขอคุณ นักศึกษาพรรคศรีธรรมาธิ จัดทำป้ายขอบคุณมหาวิทยาลัยที่ได้ดำเนินการพัฒนาสภาพแวดล้อมของรวมฯ วิชาเขตบางนา ให้มีบรรยากาศทางวิชาการและที่พักผ่อน ระหว่างช่วงรอรอเรียนให้แก่นักศึกษา โดยได้นำป้ายดังกล่าวไว้ด้านประตูทางเข้า-ออก ช่างอาคารพระบาง (PBB)

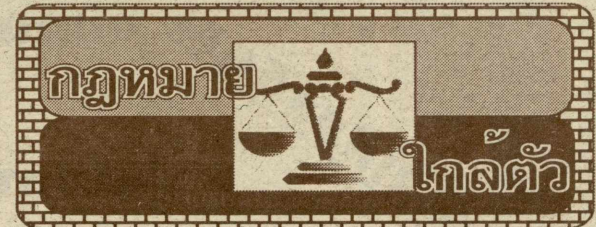


ความรู้เรื่องวัตถุเสพติด 501 สิ่งที่เกิดเป็นวัตถุเสพติดตามกฎหมาย 502 ประเภทของยาเสพติดให้โทษ 503 ประเภทของวัตถุออกฤทธิ์ 504 การควบคุมยาเสพติดให้โทษ 505 การควบคุมวัตถุออกฤทธิ์ 506 การกำกับดูแลสารระเหย 507 อาการของผู้ติดยาเสพติดให้โทษ 508 อาการของผู้ใช้วัตถุออกฤทธิ์ต่อจิตประสาท 509 อาการของผู้ติดยาเสพติด 510 สถานบำบัดรักษาผู้ติดยาเสพติด 511 อันตรายจากยา 512 อันตรายจากยาลดความอ้วน 513 อันตรายจากยานอนหลับ 514 อันตรายจากยาบ้า 515 ปัญหาผลิตภัณฑ์

ความรู้เรื่องวัตถุอันตรายในบ้านเรือน 601 ความหมายของวัตถุอันตราย 602 ชนิดของวัตถุอันตรายที่ถูกควบคุมตามกฎหมาย 603 ผลิตภัณฑ์วัตถุอันตรายในความควบคุมของกระทรวงสาธารณสุข 604 หน่วยงานผู้รับผิดชอบการควบคุมวัตถุอันตรายที่ใช้ในทางสาธารณสุข 605 การเลือกซื้อและเลือกใช้วัตถุอันตรายที่ใช้ในบ้านเรือน 606 การเก็บรักษาวัตถุอันตราย 607 ผลิตภัณฑ์ป้องกันและกำจัดแมลงหรือยุงในบ้านเรือนประเภทฉีดพ่น 608 ผลิตภัณฑ์ป้องกันและกำจัดยุงประเภทยาจุดกันยุง 609 ผลิตภัณฑ์ทำความสะอาดผ้าผนังและสุขภัณฑ์ประเภทสารกลุ่มกรด 610 ผลิตภัณฑ์ทำความสะอาดภาชนะหรือเครื่องใช้ในครัวเรือนประเภทกลุ่มด่าง 611-615 ปัญหาผลิตภัณฑ์

แนะนำอย. 701 ประวัติสำนักงานฯและโครงสร้าง 702 หน้าที่และความรับผิดชอบของสำนักงานฯ 703 กฎหมายในความดูแลของสำนักงานฯ 704 นโยบายการดำเนินงานของสำนักงานฯ 705 งานคุ้มครองผู้บริโภคด้านอาหาร 706 งานคุ้มครองผู้บริโภคด้านยา 707 งานคุ้มครองผู้บริโภคด้านวัตถุเสพติด 708 งานคุ้มครองผู้บริโภคด้านเครื่องมือแพทย์ 709 งานคุ้มครองผู้บริโภคด้านเครื่องสำอาง 710 งานคุ้มครองผู้บริโภคด้านวัตถุพิษ 711 งานเฝ้าระวังความปลอดภัยผู้บริโภค 712 งานสนับสนุนงานคุ้มครองผู้บริโภค 713 งานพัฒนาวิชาการ 714 งานระบบข้อมูลข่าวสาร 715 กลุ่มนิติกร

การขออนุญาตผลิตภัณฑ์ในความรับผิดชอบของอย. 801 การขอขึ้นทะเบียนตำรับยา 802 การขออนุญาตประกอบธุรกิจยา 803 การขอใบอนุญาตผลิตอาหาร 804 การขอใบอนุญาตนำเข้าหรือส่งอาหารเข้ามาในราชอาณาจักร 805 การขอขึ้นทะเบียนและฉลากอาหาร 806 การขออนุญาตประกอบธุรกิจเครื่องสำอาง 807 การขึ้นทะเบียนตำรับเครื่องสำอางควบคุมพิเศษ 808 การขออนุญาตผลิต นำเข้า



เมื่อสามี "บ้า" จะทำอย่างไร

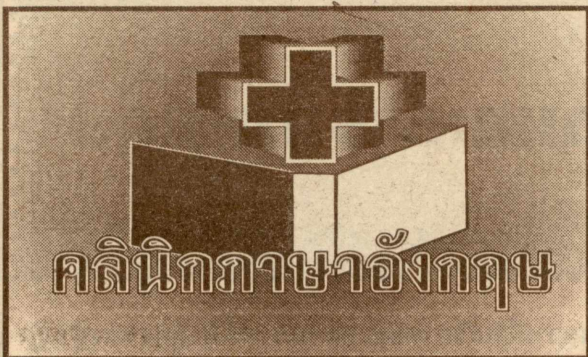
รศ.เพิ่มบุญ แก้วเขียว
คณะนิติศาสตร์

เป็นที่ยอมรับว่าทุกคนมีสิทธิที่จะหวงหวัด วิตกกังวล กลัดกลุ้ม ครุ่นคิด เครียดจัด ปวดหัวข้างเดียว ปวดหัวสองข้าง หรือปวดทั้งหัว และสุดท้ายก็ "บ้า" โดยเฉพาะอย่างยิ่งคนในสังคมเมืองยุคปัจจุบัน ที่ต้องผจญกับปัญหาโรคจิต น้ำท่วม ของแพง ดอกเบี้ยสูง เพื่อนบ้านเป็นพิษ นายถูกบีบให้ออก และในที่สุดต้องขุดสกาเลือกตั้งกันใหม่ หัวหน้าพรรคทั้งลูกน้องไม่ยอมลงเลือกตั้ง ลูกพรรคหนีไปอยู่กับพรรคอื่น ร้อยแปดพันเก้าของปัญหาล้วนแต่จะทำให้เลือดบ้าที่อยู่ภายในระเบิดขึ้นได้ตลอดเวลา จนขณะนี้โรงพยาบาลเพื่อรักษาคนบ้าไม่สามารถรองรับกับจำนวนคนบ้าที่เพิ่มมากขึ้นทุกวันได้แล้ว รัฐบาลจำเป็นต้องจัดสรรเงินงบประมาณจำนวนมากเพื่อมารักษาคนบ้าของประเทศ ทั้งนี้ คนบ้าที่เป็นโรคและมีญาติคอยปกป้องดูแลก็ไม่เป็นไร แต่คนบ้าที่สมรสแล้ว ซึ่งกฎหมายกำหนดว่าสามีภริยาต้องอยู่กินด้วยกันฉันสามีภริยา สามีภริยาต้องช่วยเหลืออุปการะเลี้ยงดูกัน ตามความสามารถและฐานะของตน ฉะนั้น ถ้าสามีเกิดบ้าขึ้นมา ตัวภริยาจะทำอย่างไรตาม ป.พ.พ.มาตรา 1464 วรรคแรก กำหนดว่า ในกรณีที่คู่สมรสฝ่ายใดฝ่ายหนึ่งเป็นคนวิกลจริต ไม่ว่าจะศาลจะได้สั่งให้เป็นคนไร้ความสามารถหรือไม่ ถ้าคู่สมรสอีกฝ่ายหนึ่งไม่อุปการะเลี้ยงดูฝ่ายที่วิกลจริตเยี่ยงสามีภริยาตามกฎหมาย หรือกระทำการหรือไม่กระทำการอย่างใดอันเป็นเหตุให้ฝ่ายที่วิกลจริตตกอยู่ในภาวะอันน่าจะเป็นอันตรายแก่กายหรือจิตใจ หรือตกอยู่ในภาวะอันน่าจะเป็นความเสียหายทางทรัพย์สินถึงขนาด บุคคลที่มีความสัมพันธ์เกี่ยวข้องกับคนวิกลจริต อาจฟ้องคู่สมรสอีกฝ่ายหนึ่งเรียกค่าอุปการะเลี้ยงดูให้แก่ฝ่ายที่วิกลจริต หรือขอให้ศาลมีคำสั่งใด ๆ เพื่อคุ้มครองฝ่ายที่วิกลจริตนั้นได้...

จะเห็นได้ว่า การมีคู่สมรสเป็นเพื่อนเป็นครอบครัวนั้นไม่เหงา ถึงแม้จะบ้าอย่างไร กฎหมายก็ยังกำหนดให้อีกฝ่ายหนึ่งต้องคอยช่วยเหลืออุปการะเลี้ยงดู (ห้ามทอดทิ้ง) แล้วอย่างนี้ ท่านจะบ้าอยู่คนเดียวไปทำไม....จริงมั๊ยครับ

เครื่องมือแพทย์ 809 การขออนุญาตโฆษณาเครื่องมือแพทย์ 810 การขออนุญาตวัตถุเสพติด 811 การขออนุญาตวัตถุออกฤทธิ์ 812-813 การขออนุญาตวัตถุอันตราย 814 ผลิตภัณฑ์ที่กฎหมายกำหนดให้ยื่นขออนุญาตก่อนการโฆษณา 815 ผลิตภัณฑ์ที่กฎหมายมิได้กำหนดให้ต้องยื่นขออนุญาตก่อนโฆษณา

ข่าวสารและบริการ 910-904 ข่าวอย. 905 วารสารอาหารและยา 906 จุลสารสัมพันธ์ 907 ห้องสมุด อย. 908 FDA HOMEPAGE 909 สถานที่ตั้งของสำนักงานคณะกรรมการอาหารและยา 910 บริการรับเรื่องร้องเรียนและแจ้งเบาะแส 911 องค์กรเอกชนคุ้มครองผู้บริโภค 912 บริการสื่อ-เผยแพร่ 913 หลักสูตรการฝึกอบรม 914 ศูนย์ติดตามอาการอันไม่พึงประสงค์จากการใช้ยา 915 รถตรวจสอบเคลื่อนที่ ร้องเรียนแจ้งเบาะแส 001 สิทธิของผู้บริโภค 002 หน้าที่ของผู้บริโภค 003 สิบบนนำจับ 004 ระเบียบการจ่ายค่าสิบบนนำจับ 005 การร้องเรียนและแจ้งเบาะแส สำหรับท่านที่สนใจจะใช้รหัสข้อมูล "สายด่วนผู้บริโภค" สามารถสอบถามข้อมูลต่าง ๆ ที่ต้องการทราบได้ที่ หมายเลขโทรศัพท์ 202-9333 ได้ตั้งแต่บัดนี้เป็นต้นไป



คลินิกภาษาอังกฤษ

รศ.เอมอร ดิสปัญญา

ภาควิชาภาษาอังกฤษและภาษาศาสตร์

อากาศในช่วงนี้ช่างเป็นอากาศที่สดชื่น แจ่มใสเสียจริง หน้าตาของนักศึกษาดูสดใสมีชีวิตชีวา บรรยากาศในห้องเรียนก็ดูเป็นวิชาการ ทุกคนดูตั้งใจฟังคำบรรยายของอาจารย์ และมีการเตรียมความพร้อมในด้านเนื้อหาบทก่อนเข้าฟังการบรรยาย อย่างนี้ล่ะคะ... ถึงจะเรียกว่าเป็น...ลูกพ่อขุนตัวจริง

ผู้เขียนได้ไปบรรยายกระบวนวิชา EN 101 ที่วิทยาเขตบางนา-ตราดในภาคเรียนนี้ พอเห็นนักศึกษามาเข้าเรียนมากขึ้นเรื่อย ๆ ก็รู้สึกหายเหนื่อยที่ต้องเดินทางไปไกลเพื่อให้ความรู้แก่ลูกศิษย์ถึงที่โน่น และพอจบการบรรยาย จะมีนักศึกษาที่ใฝ่รู้มาถามคำถามต่าง ๆ... มันก็เป็นอะไรที่น่าชื่นใจไหมล่ะคะ?

คำถามหนึ่งที่น่าสนใจและมักเป็นปัญหาใหญ่ของนักศึกษาที่ (บอกตนเองอยู่เสมอว่า) ไม่ค่อยจะรู้เรื่องหรือเข้าใจในภาษาอังกฤษมากนัก

เป็นคำถามเกี่ยวกับ "การเรียนรู้เรื่องคำศัพท์ภาษาอังกฤษ" ละ

ในช่วงการสอนคำศัพท์ภาษาอังกฤษที่ปรากฏอยู่ในตำราวิชา EN 101 ผู้เขียนได้นำเสนอให้นักศึกษาทุกคนตั้งใจในการท่องจำคำศัพท์ที่จะต้องเรียนและคำที่ตัวของนักศึกษาเองไม่เข้าใจความหมายให้มากขึ้น...ความขยันหมั่นมานำซึ่งความสำเร็จในการเรียน!

นอกจากนี้ ผู้เขียนได้ขอให้นักศึกษาทุกคนจัดหาสมุดเปล่าสักเล่มหนึ่ง เพื่อจะได้เอามาจดบันทึกคำศัพท์ที่ต้องเรียนในกระบวนวิชานี้ โดยติดตารางเป็นช่อง ๆ เช่นตัวอย่างต่อไปนี้

คำนาม (NOUN)	คำกริยา (VERB)	คำคุณศัพท์ (ADJECTIVE)	คำกริยาวิเศษณ์ (ADVERB)	ความหมาย

นักศึกษาจะต้องเขียนคำศัพท์ที่พบในแต่ละบทเรียนลงในช่องต่าง ๆ ที่เตรียมไว้ โดยจะมีความหมายของคำนั้นไว้ช่องท้ายสุดทุกครั้ง ส่วนในช่องอื่น ๆ ที่ยังว่างอยู่ ก็ให้นักศึกษาค้นคว้าเพิ่มเติมจากพจนานุกรม (dictionary) ทั้งนี้ เพื่อฝึกให้นักศึกษาเรียนรู้เพิ่มมากขึ้นด้วยตนเอง และเพื่อให้มีความเกียจคร้านน้อยลง ฯลฯ

จากตรงนี้เอง ปัญหาเริ่มก่อตัวขึ้นในตัวของนักศึกษาผู้หนึ่ง แต่คิดว่า...นักศึกษาผู้นั้นหันหน้าเข้าหาอาจารย์เพื่อขอรับคำปรึกษา

...อาจารย์ครับ/คะ...ผม/หนูไม่ทราบจะหาคำศัพท์ตัวอื่น ๆ จากดิก* ได้อย่างไร?...

สรุปก็คือว่า...นักศึกษาใช้พจนานุกรมไม่เป็นนั่นเอง อันที่จริง ภาควิชาฯ ได้จัดให้นักศึกษาเรียนรู้การใช้พจนานุกรมให้ถูกต้องในการเรียนการสอนวิชา EN 201 การอ่านเอาความ เนื่องจากนักศึกษาจะต้องฝึกการค้นหา

"ดิก" เป็นคำย่อของคำศัพท์ภาษาอังกฤษว่า dictionary ที่เรา ๆ ชอบใช้หาคำศัพท์กัน

กำหนดช่วงรหัสนักศึกษาลงทะเบียนสอบซ่อม

ภาค 1 ปีการศึกษา 2539

เพื่อให้การลงทะเบียนสอบซ่อม ภาค 1 ปีการศึกษา 2539 ระหว่างวันที่ 13-17 ธันวาคม 2539 เป็นไปด้วยความเรียบร้อย จึงขอกำหนดช่วงรหัสนักศึกษาลงทะเบียนสอบซ่อม ดังนี้

กำหนดช่วงรหัสนักศึกษาลงทะเบียนสอบซ่อม ภาค 1 ปีการศึกษา 2539

คณะ	ช่วงรหัสนักศึกษา	วันลงทะเบียน
นิติศาสตร์ บริหารธุรกิจ มนุษยศาสตร์ ศึกษาศาสตร์ วิทยาศาสตร์ รัฐศาสตร์ เศรษฐศาสตร์ NON-DEGREE	311500015 - 351050649 312500013 - 352037315 313500011 - 363036171 314500019 - 364004471 315500016 - 345043393 316500014 - 366061742 317500012 - 357018585 349000145 - 399000550	13 ธันวาคม 2539
นิติศาสตร์ บริหารธุรกิจ มนุษยศาสตร์ ศึกษาศาสตร์ วิทยาศาสตร์ รัฐศาสตร์ เศรษฐศาสตร์ NON-DEGREE	351050658 - 371040908 352037324 - 372015890 363036180 - 373509409 364004480 - 374023556 345043400 - 365035514 366061751 - 376518376 357018594 - 377008111 399000569 - 399003995	14 ธันวาคม 2539
นิติศาสตร์ บริหารธุรกิจ มนุษยศาสตร์ ศึกษาศาสตร์ วิทยาศาสตร์ รัฐศาสตร์ เศรษฐศาสตร์ NON-DEGREE	371040917 - 381059898 372015907 - 382088659 373509418 - 383512886 374023565 - 384026197 365035523 - 385015160 376518385 - 386518222 377008120 - 387014782 399004002 - 399007456	15 ธันวาคม 2539
นิติศาสตร์ บริหารธุรกิจ มนุษยศาสตร์ ศึกษาศาสตร์ วิทยาศาสตร์ รัฐศาสตร์ เศรษฐศาสตร์ NON-DEGREE	381059905 - 391039008 382088668 - 392080870 383512895 - 393047576 384026204 - 394013020 385015179 - 395017354 386518231 - 396070258 387014791 - 397009421 399007465 - 399010905	16 ธันวาคม 2539

(อ่านต่อหน้า 11)

คำศัพท์จากพจนานุกรม โดยให้มีความหมายตามเนื้อเรื่องหรือประโยคที่กำหนดให้

แต่ที่ให้นักศึกษาฝึกหัดหาคำศัพท์แบบนี้ เพราะอยากให้นักศึกษาเก่งขึ้น...แม่นในคำศัพท์มากขึ้น...

มีอีกหลายคนถามว่า...จะซื้อพจนานุกรมเล่มไหนดี?

ผู้เขียนได้แนะนำให้ซื้อ (ไม่มีคำคมฯในขอลการขายอะไรนะละ) พจนานุกรมที่แปลภาษาอังกฤษเป็น

ภาษาอังกฤษ เช่น Oxford Advanced Learner's Dictionary ก็ได้ หรือจะเป็นพจนานุกรมที่แปลภาษาไทยเป็นอังกฤษ เช่น พจนานุกรมของ สอ เสถบุตร หรือ ดร.วิทย์ ก็ได้ เพราะนักศึกษาสามารถใช้ทำกิจกรรมความรู้นี้ได้

ลองมาดูตัวอย่างการสำรวจหาคำศัพท์ในกลุ่มเดียวกับคำว่า silent ที่ปรากฏอยู่ในคำศัพท์ของบทที่ 2 นะคะ

(อ่านต่อหน้า 11)

มุมมองวรรณกรรมฯ

(ต่อจากหน้า 6)

“ท้องพระโรงที่มีดกรีมแทนที่จะสว่างไสวและเต็มไปด้วยความสุขสำราญ” (92)

ผู้เขียนเห็นว่าความสัมพันธ์ของผู้แต่งโคลงกับธรรมชาติรอบตัวเธอมีความสำคัญมากเพราะในโคลงบทนี้ ผู้แต่งเปรียบเหมือนตัวแทนของสตรีทั้งหมด สถานที่ที่อยู่ซึ่งเป็นถ้าอาจเป็นสัญลักษณ์ของมดลูกสตรีที่สะท้อนให้เห็นพลังของชีวิต และเป็นแหล่งกำเนิดมวลมนุษย์ ความเจริญเติบโตของต้นไม้ที่อยู่นอกกำแพงเป็นสิ่งพิสูจน์ถึงความอุดมสมบูรณ์ของถ้าที่เปรียบเสมือนมดลูกที่เป็นแหล่งก่อกำเนิดชีวิตมนุษย์ นอกจากนี้ ธรรมชาติเดือนมนุษย์ให้นึกถึงวงจรชีวิต ธรรมชาติทำนุบำรุงและให้ชีวิตแก่สรรพสิ่ง ในขณะที่เดียวกันธรรมชาติได้รับบาดเจ็บจากความตายของสรรพสิ่ง กลับคืนสู่อ้อมอกเช่นกัน ไม่ว่าจะด้วยความตายของพืช คน และสัตว์ วงจรชีวิตนี้เกิดขึ้นแล้วครั้งแล้วครั้งเล่า ดังที่ อีไลเนอร์ ดับเบิลยู เกดอน (Elinor W. Gadon) กล่าวว่า “สัตว์มีวัฏจักรเช่นเดียวกับพืชที่เหี่ยวเฉา ตายซาก และร่วงหล่นสู่พื้นดิน มนุษย์นั้นกลับสู่อุทรของพื้นดินเมื่อสิ้นชีวิต เพียงเพื่อจะฟื้นคืนชีพขึ้นใหม่ เจกเช่นพืชที่ผลิดอกหลังจากสลัดใบไปตามฤดูกาล” (6) คุณสมบัติของสตรีที่สามารถให้กำเนิดทำให้สตรีเป็นเอกเดียวกับธรรมชาติที่ก่อเกิดชีวิตใหม่และสร้างความอุดมสมบูรณ์

ในทางวรรณกรรมผู้หญิงมิได้เกี่ยวพันกับการให้กำเนิดและความอุดมสมบูรณ์เท่านั้น อีกด้านหนึ่งของผู้หญิงคือความโหดร้าย ซึ่งทำให้ผู้ชายเกิดความหวาดกลัว ดังที่เกดอนสรุปความว่าผู้หญิงคือเพศที่ “ไร้เหตุผลซับซ้อนและทำให้สิ่งต่าง ๆ พิษนา... คุณลักษณะนี้เองที่ทำให้เพศหญิงกลายเป็นความคุกคามในสังคมที่มีระบบแบบแผน” (xiv) ผู้เขียนเชื่อว่าเหตุผลนี้เองทำให้สามีของผู้แต่งโคลงสั่งให้เนรเทศเธอไปอยู่ในป่า เพราะนั่นคือความปรารถนาในส่วนลึกของผู้ชายที่จะควบคุมและบังคับให้ผู้หญิงตกอยู่ในฐานะด้อยกว่านั่นเอง

นอกจากจะถูกบังคับให้อยู่ในสภาวะจำยอมแล้ว ผู้แต่งโคลงยังถูกกีดกันให้ออกไปจากสังคมอีกด้วย ภาพความโดดเดี่ยวของเธอนั้นชัดเจนและน่าสะพรึงกลัว

pxr ic sittan mot sumorlangne dxy;
pxr ic wepan mxg mine wxcsipas,
earfopa fela; forpan ic xfre ne mxg
pxre modceare minre gerestan,
ne ealles pxs longapes pe mec on pissum life
begeat. (ll. 37-41)

[ฉันนั่งอยู่ที่นั่นตลอดวันในฤดูร้อน ฉันนั่งอยู่ตามลำพัง คร่ำครวญกับความรันทดของฉัน เพราะฉันไม่สามารถสลัดความทุกข์และความโหยหาออกไปจากใจได้] ผู้แต่งโคลงมีความเศร้าโศกตลอดเวลา รำลึกถึงอดีตอันหวานชื่นและเปรียบเทียบกับความทุกข์ทรมานที่เธอจะต้องเผชิญตลอดไป เธอตระหนักดีว่าเธอและสามีจะกลับมาพบและอยู่ร่วมกันอีกต่อไปไม่ได้ กรีนฟิลด์กล่าวถึงสภาวะหดหู่ใจของผู้แต่งโคลงไว้ดังนี้ “ผู้แต่งโคลงไม่เชื่อว่าความเมตตาของพระเจ้าองค์ใด หรือความสุขที่เกิดจากการรำลึกถึงอดีตอันสดชื่นจะทำให้เธออดทนต่อความทรมานนี้ได้ นอกจากความเข้มแข็งอดทนและกำลังใจที่เด็ดเดี่ยวเท่านั้น” (226) เมื่อไร้คำปลอบประโลมในชีวิตจริงผู้แต่งโคลงจึงหาทางระบายความทุกข์ใจและประสบการณ์ที่ขมขื่นโดยการแต่งโคลงบทนี้ขึ้น

การรำพันความทุกข์ใจในโคลงนี้และการรำลึกถึงอดีตอันหวานชื่นไม่ก่อให้เกิดความสบายใจแก่ผู้แต่งโคลงมากนัก ในทางตรงข้ามกลับทำให้เธอรู้สึกต่อต้านสภาพ

การถูกกักขังและภาวะจำยอมรับโชคชะตานี้ แม้นในความเป็นจริงผู้แต่งโคลงไม่อาจต่อต้านสังคมที่ปกครองโดยผู้ชาย แต่เธอแสดงออกถึงการต่อต้านความอยุติธรรมในทางความคิดในตอนสุดท้ายของโคลง เจน ซานซ์ อาจจะถูกที่กล่าวว่าจินตนาการเป็นหนทางเดียวที่เหมาะสมที่จะปลอบประโลมใจเธอ “จินตนาการ...ถูกส่งผ่าน...มาสู่ความเป็นจริงรูปแบบหนึ่ง แม้ความเป็นจริงนี้จะเป็นเพียงสิ่งที่สร้างขึ้นเพื่อให้ความเปล่าเปลี่ยว ความทรมาน ความสูญเสีย และแม้แต่ความตาย ความว่างเปล่า จะเลือนหายไปแม้จะเพียงชั่วคราว” (94) ในที่สุดดูเหมือนว่าผู้แต่งโคลงจะไม่เป็นผู้วางเฉยอีกต่อไป เธอวาดภาพความเจ็บปวดและทุกข์ทรมานของสามีเธออย่างโหดร้าย เธอปรารถนาให้เขาต้องทนทุกข์ทรมานด้วยความเจ็บปวดอย่างที่เขาได้รับเช่นเดียวกัน เธอบรรยายว่า

A scyle geong mon wesan geomormod,
heard heortan gepoht, swylce habban sceal
blipe gebxro, eac pon breostceare,
sinsorgna gedreag. (ll. 42-45a)

[ชายคนนี้ต้องมีความทุกข์ใจตลอดชีวิต มีความขมขื่นแม้จะมีความหวังว่าอาจได้รับความสุข แต่จิตใจก็ยังขมขื่นไปด้วยความเศร้าหมองตลอดเวลา] สามีของเธอจะมีชีวิตอยู่ในดินแดนที่หนาวเย็นแห่งแล้งในจินตนาการของเธอ เธอกล่าวว่า

pxt min freond sited
under stanlpe storme behrimed,
wine werigmod, wxtre beflowen
on dreorsele, dreoged se min wine
micle modceare; he gemon to oft
wynlicran wic. (ll. 47b-52a)

[ชายคนนี้ นั่งอยู่ใต้หน้าผาที่ปกคลุมด้วยน้ำค้างแข็งท่ามกลางพายุ เขาเป็นคนไร้ความสุขที่ที่เขาอยู่ล้อมรอบด้วยน้ำและมีแต่ความเศร้าหมอง เขาจะทนทุกข์ใจอย่างมหันต์ เขาจะรำลึกถึงถิ่นที่อยู่ที่เคยมีแต่ความสุข] ความโดดเดี่ยวของสามีในจินตนาการของผู้แต่ง โคลงคล้ายกับสภาพที่เธอเผชิญอยู่ในชีวิตจริง ยิ่งไปกว่านั้น หน้าผาที่มีน้ำค้างแข็งปกคลุมมีอากาศหนาวเย็นไร้ชีวิตชีวาตรงกันข้ามกับสถานที่อยู่ของเธอที่เป็นฤดูร้อนอากาศสดใสมีชีวิตชีวา

จินตนาการที่เต็มไปด้วยความปรารถนาที่จะแก้แค้นสามีของผู้แต่งโดยการให้ตกไปอยู่สภาพที่หนาวเหน็บสะท้อนให้เห็นถึงโชคชะตาโหดร้ายที่ผู้ชายทุกคนหวาดกลัว ในความเจ็บปวดนั้นชายคนนั้นจะถูกพรากไปจากความอบอุ่นและความรักของผู้หญิง ไม่มีโอกาสที่จะมีความอุดมสมบูรณ์จะมีแต่ความแห้งแล้งและเจ็บปวดเท่านั้น ผู้แต่งโคลงเชื่อว่าสามีของเธอจะตระหนักถึงความโหดร้ายที่เขาสั่งเนรเทศเธอ เมื่อเขาต้องเผชิญกับโชคชะตาเดียวกัน ผู้แต่งโคลงสะท้อนสภาพทางสังคมของสตรีและบทบาทที่ไม่ได้แย้งของเธอในสมัยแองโกล-แซกซัน โดยไม่ได้เจตนา ผู้แต่งโคลงสะท้อนให้เห็นถึงโลกที่ไม่น่าอภิรมย์หากไม่มีผู้หญิงอยู่ด้วย เป็นโลกที่แห้งแล้งขาดความอุดมสมบูรณ์

ผู้แต่งโคลงนี้เป็นผู้หญิงที่ไม่มีสิทธิขอได้ความยุติธรรม เพราะเธอต้องปฏิบัติตามกฎเกณฑ์ที่สังคมกำหนดไว้ บทบาทของเธอถูกกำหนดโดยผู้ชายผู้ซึ่งเป็นชนชั้นปกครองในสังคมแองโกล-แซกซัน เกดอนวิพากษ์เกี่ยวกับความพยายามกดขี่ผู้หญิงของผู้ชายว่าเป็นผลมาจาก “ข้อเท็จจริง” ที่กล่าวอ้างโดยผู้มีอำนาจทั้งทางศาสนาและทางโลก... ที่ว่าพระเจ้าผู้เป็นเพศชายเป็นผู้สร้างโลก มนุษย์มีสิทธิที่จะควบคุมธรรมชาติ และ

มนุษย์ผู้ชายมีสิทธิที่จะมีอำนาจเหนือผู้หญิง” (xiv-xv) แม้ว่าเธอจะถูกควบคุมโดยสังคมให้ต้องปฏิบัติตามกฎเกณฑ์ที่วางไว้ ผู้แต่งโคลงเป็นผู้กระตือรือร้นต่อต้านและก้าวร้าวทางความคิด เธอจินตนาการวิถีทางต่าง ๆ ที่จะแก้แค้นผู้กดขี่เธอ เจน ซานซ์ วิเคราะห์ต่อไปว่าผู้แต่งโคลงนี้ถูก “บรรยายว่าหันมาสู่ศิลปะ กลายเป็นกวีที่ผสมผสานอารมณ์รุนแรงของเธอให้เข้ามาสู่ความสุขสงบของสังคมที่เธอปรารถนา” (94) ผู้เขียนไม่เห็นด้วยกับซานซ์ เพราะผู้เขียนมิได้เห็นความ “สงบสุขและความผสมกลมกลืน” ใด ๆ ในโคลงบทนี้เลย โคลงของเธอซึ่งเต็มไปด้วยอารมณ์รุนแรงดูเหมือนจะเรียกร้องหาความยุติธรรมให้สตรีทั้งหมด ดังที่แพทริเซีย เอ. เบลานอฟฟ์ (Patricia A. Belanoff) กล่าวว่าผู้แต่งโคลงประสบความสำเร็จในการ “เรียกร้องให้ผู้อ่านมีอารมณ์ร่วมกับเธอ ให้รับรู้ความหมายซึ่งไม่เคยมีใครแสดงออกอย่างชัดเจน ผู้แต่งโคลงไม่ใช่ผู้อ่อนแอ ในทางตรงกันข้ามเธอเป็นคนเข้มแข็งที่สามารถก่อให้เกิดความผูกพันทางอารมณ์และทางจิตใจระหว่างผู้แต่งและผู้อ่านโคลง” (200)

ในความคิดของผู้เขียน ผู้แต่งโคลง *The Wife's Lament* มีความกล้าหาญที่จะอดทนต่อความยากลำบากที่ผู้ชายเป็นคนก่อโดยการใช้อำนาจอย่างไร้ความยุติธรรม เธอไม่สามารถปลดปล่อยตนเองให้เป็นอิสระได้ในโลกแห่งความเป็นจริง แต่เธอไม่ยอมท้อต่ออุปสรรคนั้นและเธอประสบความสำเร็จในการสร้างความพึงพอใจด้วยการสร้างจินตนาการสิ่งที่เธอปรารถนาอย่างแรงกล้า ในโลกแห่งความฝันเธอสามารถทรมานผู้กดขี่ที่โหดร้ายของเธอผู้ที่จะได้รับความโศกจาก การ “langope leofes abidan” (l. 53) [รอคอยและโหยหาผู้เป็นที่รัก] เช่นเดียวกับที่เธอประสบอยู่ในชีวิตจริง

บรรณานุกรม

Belanoff, Patricia A. “Women’s Songs, Women’s Language: Wulf and Eadwacer and The Wife’s Lament.” *New Reading on Women in Old English Literature*. Eds. Helen Damico and Alexandra Hennessey Olsen. Bloomington: Indiana UP, 1990. 193-203.
Chance, Jane. *Woman as Hero in Old English Literature*. New York: Syracuse UP, 1986.
Damico, Helen and Alexandra Hennessey Olsen. Eds. *New Readings on Women in Old English Literature*. Bloomington: Indiana UP, 1990.
Gadon, Elinor W. *The Once and Future Goddess*. San Francisco: Harper, 1989.
Green, Martin. “Time, Memory, and Elegy in The Wife’s Lament.” *The Old English Elegies: New Essays in Criticism and Research*. Ed. Martin Green. London: Associated UP, 1983.
Greenfield, Stanley B. *A Critical History of Old English Literature*. New York: New York UP, 1965.
Lee, Alvin A. *The Guest-Hall of Eden: Four Essays on the Design of Old English Poetry*. New Haven: Yale UP, 1972.
Mitchell, Bruce and Fred C. Robinson. *A Guide to Old English*. 5th ed. Cambridge: Blackwell, 1992.

มุมมองวรรณกรรมฯ

(ต่อจากหน้า 6)

“ท้องพระโรงที่มีคกริมแทนที่จะสว่างไสวและเต็มไปด้วยความสุขสำราญ” (92)

ผู้เขียนเห็นว่าความสัมพันธ์ของผู้แต่งโคลงกับธรรมชาติรอบตัวเธอมีความสำคัญมากเพราะในโคลงบทนี้ผู้แต่งเปรียบเหมือนตัวแทนของสตรีทั้งหมด สถานที่อยู่ซึ่งเป็นถ้ำอาจเป็นสัญลักษณ์ของมดลูกสตรีที่สะท้อนให้เห็นพลังของชีวิต และเป็นแหล่งกำเนิดมวลมนุษย์ ความเจริญเติบโตของต้นไม้ที่อยู่นอกรถ้ำเป็นสิ่งพิสูจน์ถึงความอุดมสมบูรณ์ของถ้ำที่เปรียบเสมือนมดลูกที่เป็นแหล่งก่อกำเนิดชีวิตมนุษย์ นอกจากนี้ ธรรมชาติเดือนมนุษย์ให้นึกถึงวงจรชีวิต ธรรมชาติทำนุบำรุงและให้ชีวิตแก่สรรพสิ่งในขณะเดียวกันธรรมชาติยังได้รับความสะดวกของสรรพสิ่งกลับคืนสู่อ้อมอกเช่นกัน ไม่ว่าจะเป็นความตายของพืชคนและสัตว์ วงจรชีวิตนี้เกิดขึ้นครั้งแล้วครั้งเล่า ดังที่ อีไลเนอร์ดับเบิลยู เกดอน (Elinor W. Gadon) กล่าวว่า “สัตว์มีวัฏจักรเช่นเดียวกับพืชที่เหี่ยวเฉา ตายซาก และร่วงหล่นสู่พื้นดิน มนุษย์นั้นกลับสู่อุทรของพื้นดินเมื่อสิ้นชีวิตเพียงเพื่อจะฟื้นคืนชีพขึ้นใหม่ เจกเช่นพืชที่ผลิดอกหลังจากสลัดใบไปตามฤดูกาล” (6) คุณสมบัติของสตรีที่สามารถให้กำเนิดทำให้สตรีเป็นเจกเดียวกับธรรมชาติที่ก่อเกิดชีวิตใหม่และสร้างความอุดมสมบูรณ์

ในทางวรรณกรรมผู้หญิงมิได้เกี่ยวพันกับการให้กำเนิดและความอุดมสมบูรณ์เท่านั้น อีกด้านหนึ่งของผู้หญิงคือความโหดร้าย ซึ่งทำให้ผู้ชายเกิดความหวาดกลัว ดังที่เกดอนสรุปความว่าผู้หญิงคือเพศที่ “ไร้เหตุผลซับซ้อนและทำให้สิ่งต่าง ๆ พินาศ... คุณลักษณะนี้เองที่ทำให้เพศหญิงกลายเป็นความคุกคามในสังคมที่มีระบบแบบแผน” (xiv) ผู้เขียนเชื่อว่าเหตุผลนี้เองทำให้สามีของผู้แต่งโคลงสั่งให้เนรเทศเธอไปอยู่ในป่า เพราะนั่นคือความปรารถนาในส่วนลึกของผู้ชายที่จะควบคุมและบังคับให้ผู้หญิงตกอยู่ในฐานะด้อยกว่านั่นเอง

นอกจากจะถูกบังคับให้อยู่ในสภาวะจำยอมแล้วผู้แต่งโคลงยังถูกกีดกันให้ออกไปจากสังคมอีกด้วย ภาพความโดดเดี่ยวของเธอนั้นชัดเจนและน่าสะพรึงกลัว

pxr ic sittan mot sumorlangne dxy;
pxr ic wepan mxg mine wrxcsipas,
earfopa fela; forpan ic xfre ne mxg
pxre modceare minre gerestan,
ne ealles pxs longapes pe mec on pissum life
begeat. (ll. 37-41)

[ฉันนั่งอยู่ที่นั่นตลอดวันในฤดูร้อน ฉันนั่งอยู่ตามลำพังคร่ำครวญกับความรันทดของฉัน เพราะฉันไม่สามารถสลัดความทุกข์และความโหยหาออกไปจากใจได้] ผู้แต่งโคลงมีความเศร้าโศกตลอดเวลา รำลึกถึงอดีตอันหวานชื่นและเปรียบเทียบกับความทุกข์ทรมานที่เธอจะต้องเผชิญตลอดไป เธอตระหนักดีว่าเธอและสามีจะกลับมาพบและอยู่ร่วมกันอีกต่อไปไม่ได้ กรีนฟิลด์กล่าวถึงสภาวะหดหู่ใจของผู้แต่งโคลงไว้ดังนี้ “ผู้แต่งโคลงไม่เชื่อว่าความเมตตาของพระเจ้าองค์ใด หรือความสุขที่เกิดจากการรำลึกถึงอดีตอันสดชื่นจะทำให้เธออดทนต่อความทรมานนี้ได้ นอกจากความเข้มแข็งอดทนและกำลังใจที่เด็ดเดี่ยวเท่านั้น” (226) เมื่อไร้คำปลอบประโลมในชีวิตจริงผู้แต่งโคลงจึงหาทางระบายความทุกข์ใจและประสบการณ์ที่ขมขื่นโดยการแต่งโคลงบทนี้ขึ้น

การรำพันความทุกข์ใจในโคลงนี้และการรำลึกถึงอดีตอันหวานชื่นไม่ก่อให้เกิดความสบายใจแก่ผู้แต่งโคลงมากนัก ในทางตรงข้ามกลับทำให้เธอรู้สึกต่อต้านสภาพ

การถูกกักขังและภาวะจำยอมรับโชคชะตา นี้ แม้ในความเป็นจริงผู้แต่งโคลงไม่อาจต่อต้านสังคมที่ปกครองโดยผู้ชาย แต่เธอแสดงออกถึงการต่อต้านความอยุติธรรมในทางความคิดในท่อนสุดท้ายของโคลง เจน ชานซ์ อาจจะถูกที่กล่าวว่าเป็นจินตนาการเป็นหนทางเดียวที่เหมาะสมที่จะปลอบประโลมใจเธอ “จินตนาการ...ถูกส่งผ่าน...มาสู่ความเป็นจริงรูปแบบหนึ่ง แม้ความเป็นจริงนี้จะเป็นเพียงสิ่งที่สร้างขึ้นเพื่อให้ความเปล่าเปลี่ยว ความทรมาน ความสูญเสีย และแม้แต่ความตาย ความว่างเปล่า จะเลือนหายไปแม้จะเพียงชั่วครู่” (94) ในที่สุดดูเหมือนว่าผู้แต่งโคลงจะไม่เป็นผู้วางเฉยอีกต่อไป เธอวาดภาพความเจ็บเหงานและทุกข์ทรมานของสามีเธออย่างโหดร้าย เธอปรารถนาให้เขาต้องทนทุกข์ทรมานด้วยความเจ็บปวดอย่างที่เขาได้รับเช่นเดียวกัน เธอบรรยายว่า

A scyle geong mon wesan geomormod,
heard heortan gepoht, swylce habban sceal
blipe gebxro, eac pon breostceare,
sinsorgna gedreag. (ll. 42-45a)

[ชายคนนี้ต้องมีความทุกข์ใจตลอดชีวิต มีความขมขื่นแม้จะมีความหวังว่าจะได้รับความสุข แต่จิตใจก็ยังขมขื่นไปด้วยความเศร้าหมองตลอดเวลา] สามีของเธอจะมีชีวิตอยู่ในดินแดนที่หนาวเย็นแห้งแล้งในจินตนาการของเธอ เธอกล่าวว่า

pxt min freond sited
under stanlpe storme behrimed,
wine werigmod, wxtre beflowen
on dreorsele, dreoged se min wine
micle modceare; he gemon to oft
wynlicran wic. (ll. 47b-52a)

[ชายคนนี้นั่งอยู่ใต้หน้าผาที่ปกคลุมด้วยน้ำค้างแข็งท่ามกลางพายุ เขาเป็นคนที่ไร้ความสุขที่ที่เขาอยู่ล้อมรอบด้วยน้ำและมีแต่ความเศร้าหมอง เขาจะทนทุกข์ใจอย่างมหันต์ เขาจะรำลึกถึงถิ่นที่อยู่ที่เคยมีแต่ความสุข] ความโดดเดี่ยวของสามีในจินตนาการของผู้แต่ง โคลงคล้ายกับสภาพที่เธอเผชิญอยู่ในชีวิตจริง ยิ่งไปกว่านั้นหน้าผาที่มีน้ำค้างแข็งปกคลุมมีอากาศหนาวเย็นไร้ชีวิตชีวาตรงกันข้ามกับสถานที่ที่อยู่ของเธอที่เป็นฤดูร้อนอากาศสดใสมีชีวิตชีวา

จินตนาการที่เต็มไปด้วยความปรารถนาที่จะแก้แค้นสามีของผู้แต่งโดยการให้ตกไปอยู่สภาพที่หนาวเหน็บสะท้อนให้เห็นถึงโชคชะตาโหดร้ายที่ผู้ชายทุกคนหวาดกลัว ในความเจ็บปวดสังคนนั้นชายคนนั้นจะถูกพรากไปจากความอบอุ่นและความรักของผู้หญิง ไม่มีโอกาสที่จะมีความอุดมสมบูรณ์จะมีแต่ความแห้งแล้งและเจ็บเหงานเท่านั้น ผู้แต่งโคลงเชื่อว่าสามีของเธอจะตระหนักถึงความโหดร้ายที่เขาสั่งเนรเทศเธอ เมื่อเขาต้องเผชิญกับโชคชะตาเดียวกัน ผู้แต่งโคลงสะท้อนสภาพทางสังคมของสตรีและบทบาทที่ไม่ได้แข็งของเธอในสมัยแองโกล-แซกซัน โดยไม่ได้เจตนา ผู้แต่งโคลงสะท้อนให้เห็นถึงโลกที่ไม่น่าอภิรมย์หากไม่มีผู้หญิงอยู่ด้วยเป็นโลกที่แห้งแล้งขาดความอุดมสมบูรณ์

ผู้แต่งโคลงนี้เป็นผู้หญิงที่ไม่มีสิทธิตอบโต้ความอยุติธรรม เพราะเธอต้องปฏิบัติตามกฎเกณฑ์ที่สังคมกำหนดไว้ บทบาทของเธอถูกกำหนดโดยผู้ชายผู้ซึ่งเป็นชนชั้นปกครองในสังคมแองโกล-แซกซัน เกดอนวิพากษ์เกี่ยวกับความพยายามกดขี่ผู้หญิงของผู้ชายว่าเป็นผลมาจาก “ข้อเท็จจริง” ที่กล่าวอ้างโดยผู้มีอำนาจทั้งทางศาสนาและทางโลก... ที่ว่าพระเจ้าผู้เป็นเพศชายเป็นผู้สร้างโลก มนุษย์มีสิทธิที่จะควบคุมธรรมชาติ และ

มนุษย์ผู้ชายมีสิทธิที่จะมีอำนาจเหนือผู้หญิง” (xiv-xv) แม้ว่าเธอจะถูกควบคุมโดยสังคมให้ต้องปฏิบัติตามกฎเกณฑ์ที่วางไว้ ผู้แต่งโคลงเป็นผู้กระตือรือร้นต่อต้านและก้าวร้าวทางความคิด เธอจินตนาการวิถีทางต่าง ๆ ที่จะแก้แค้นผู้กดขี่เธอ เจน ชานซ์ วิจารณ์ต่อไปว่าผู้แต่งโคลงนี้ถูก “บรรยายว่าหันมาสู่ศิลปะ กลายเป็นกวีที่ผสมผสานอารมณ์รุนแรงของเธอให้เข้ามาสู่ความสุขสงบของสังคมที่เธอปรารถนา” (94) ผู้เขียนไม่เห็นด้วยกับชานซ์ เพราะผู้เขียนมิได้เห็นความ “สงบสุขและความผสมกลมกลืน” ใด ๆ ในโคลงบทนี้เลย โคลงของเธอซึ่งเต็มไปด้วยอารมณ์รุนแรงดูเหมือนจะเรียกร้องหาความยุติธรรมให้สตรีทั้งหมด ดังที่แพทริเซีย เอ เบลานอฟฟ์ (Patricia A. Belanoff) กล่าวว่าผู้แต่งโคลงประสบความสำเร็จในการ “เรียกร้องให้ผู้อ่านมีอารมณ์ร่วมกับเธอ ให้รับรู้ความหมายซึ่งไม่เคยมีใครแสดงออกอย่างชัดเจน ผู้แต่งโคลงไม่ใช่ผู้อ่อนแอ ในทางตรงกันข้ามเธอเป็นคนเข้มแข็งที่สามารถก่อให้เกิดความผูกพันทางอารมณ์และทางจิตใจระหว่างผู้แต่งและผู้่านโคลง” (200)

ในความคิดของผู้เขียน ผู้แต่งโคลง *The Wife's Lament* มีความกล้าหาญที่จะอดทนต่อความยากลำบากที่ผู้ชายเป็นคนก่อโดยการใช้อำนาจอย่างไร้ความยุติธรรม เธอไม่สามารถปลดปล่อยตนเองให้เป็นอิสระได้ในโลกแห่งความเป็นจริง แต่เธอไม่ย่อท้อต่ออุปสรรคนั้นและเธอประสบความสำเร็จในการสร้างความพึงพอใจด้วยการสร้างจินตนาการสิ่งที่เธอปรารถนาอย่างแรงกล้า ในโลกแห่งความฝันเธอสามารถทรมาณผู้กดขี่ที่โหดร้ายของเธอผู้ที่จะได้รับควมโศกโศกจากกร “langope leofes abidan” (l. 53) [รอคอยและโหยหาผู้เป็นที่รัก] เช่นเดียวกับที่เธอประสบอยู่ในชีวิตจริง

บรรณานุกรม

Belanoff, Patricia A. “Women’s Songs, Women’s Language: Wulf and Eadwacer and The Wife’s Lament.” *New Reading on Women in Old English Literature*. Eds. Helen Damico and Alexandra Hennessey Olsen. Bloomington: Indiana UP, 1990. 193-203.
Chance, Jane. *Woman as Hero in Old English Literature*. New York: Syracuse UP, 1986.
Damico, Helen and Alexandra Hennessey Olsen. Eds. *New Readings on Women in Old English Literature*. Bloomington: Indiana UP, 1990.
Gadon, Elinor W. *The Once and Future Goddess*. San Francisco: Harper, 1989.
Green, Martin. “Time, Memory, and Elegy in The Wife’s Lament.” *The Old English Elegies: New Essays in Criticism and Research*. Ed. Martin Green. London: Associated UP, 1983.
Greenfield, Stanley B. *A Critical History of Old English Literature*. New York: New York UP, 1965.
Lee, Alvin A. *The Guest-Hall of Eden: Four Essays on the Design of Old English Poetry*. New Haven: Yale UP, 1972.
Mitchell, Bruce and Fred C. Robinson. *A Guide to Old English*. 5th ed. Cambridge: Blackwell, 1992.

จีนกับการปฏิรูปเศรษฐกิจในชนบท

รศ.ดร.นิยม รัฐอมฤต

(ต่อจากฉบับที่ 29)

การปฏิรูปขั้นแรก

ตั้งแต่ปี ค.ศ. 1976 นโยบายการเกษตรของจีนไม่เน้นการทำเกษตรแบบรวมกลุ่ม แต่ส่งเสริมระบบการทำเกษตรส่วนบุคคลอย่างแข็งขัน นอกจากนี้ยังมีโครงการริเริ่มใหม่ ๆ เกี่ยวกับการผลิต เช่น แนวความคิดสร้างสรรค์ใหม่ ๆ เกี่ยวกับการเก็บรักษาสินค้าเกษตรและเรื่องการตลาด ประเด็นการปฏิรูปทางเศรษฐกิจชนบทที่สำคัญ 2 ประการที่ถูกนำมาใช้ ได้แก่

1. ระบบให้ครัวเรือนทำสัญญาเช่าที่ดินทำกิน
 2. การเปลี่ยนแปลงในวิธีปฏิบัติเกี่ยวกับระบบตลาด
- ยุทธวิธีทั่วไปก็คือ การใช้แรงจูงใจทางวัตถุเป็นปัจจัยส่งเสริมให้มีการเพิ่มการผลิตและเพิ่มความหลากหลายในผลผลิตทางการเกษตร เป็นที่หวังกันว่า การเพิ่มขึ้นของรายได้ของประชาชนในชนบทจะทำให้เกิดความต้องการในสินค้าอุตสาหกรรมมากขึ้น และโดยเหตุผลดังกล่าวจะเป็นพลังกระตุ้นการผลิตทางอุตสาหกรรมให้แข็งขันยิ่งขึ้น ยุทธวิธีดังกล่าวโดยทั่วไปกล่าวได้ว่าทำให้เกิดผลดังที่ต้องการ แต่ก็นำมาซึ่งผลข้างเคียงที่ไม่พึงปรารถนาด้วยเช่นกัน

ภายใต้ระบบให้ครัวเรือนทำสัญญาเช่าที่ดิน ซึ่งเริ่มนำมาใช้เมื่อปี ค.ศ. 1979 โดยแต่ละครัวเรือนทำสัญญาเช่าที่ดินทำกินกับรัฐเพื่อทำการผลิตสินค้าเกษตร โดยเฉพาะอย่างยิ่งข้าวหรือพืชเศรษฐกิจประเภทอื่น เนื้อหาและเงื่อนไขของสัญญาเช่าแตกต่างกันไปสุดแต่พื้นที่และพืชพันธุ์ธัญญาหารที่จะปลูก แต่แนวความคิดทั่วไปเหมือนกันทุกแห่ง นั่นคือ ชาวนามีข้อผูกพันจะต้องผลิตและขายข้าวหรือพืชเศรษฐกิจอื่น ในปริมาณที่กำหนดแน่นอนไว้ล่วงหน้าให้กับรัฐ ระบบเช่นนี้ไม่ใช่สิ่งที่รัฐตั้งใจสร้างขึ้น แต่เกิดจากรัฐบาลสังเกตเห็นความสำเร็จของการจัดการในบางพื้นที่ที่สามารถเพิ่มผลผลิตข้าวโดยการทำสัญญาเช่ากับกลุ่มครัวเรือนเกษตรกรรายย่อย และให้ความเห็นชอบกับวิธีปฏิบัติดังกล่าวอย่างเฉียบพลัน ภายใต้อำนาจของท้องถิ่น วิธีปฏิบัติเช่นนี้ได้รับการสนับสนุนจากพรรคและรัฐบาลอย่างเต็มที่ จนกระทั่งปี ค.ศ. 1980 และนับจากนั้นสัญญาเช่าระหว่างครัวเรือน ชาวนากับรัฐได้รวมไปถึงราคาจัดซื้อสำหรับส่วนของผลผลิตที่กำหนดให้ต้องจัดส่งตามสัญญา ระบบให้ครัวเรือนเช่าที่ดินอย่างทั่วถึงกันในปัจจุบันแพร่กระจายไปยังส่วนต่าง ๆ ของประเทศ ทั้งนี้ ตั้งแต่หลังปี ค.ศ. 1982 เป็นต้นไป และในปี ค.ศ. 1985 ทุกหมู่บ้านได้นำระบบดังกล่าวมาใช้บังคับกันทั่วหน้า อย่างไรก็ตาม ความแตกต่างระหว่างภูมิภาคในแง่เงื่อนไขของสัญญาที่เป็นจริงยังคงมีอยู่

ระบบให้ครัวเรือนทำสัญญาเช่าที่ดิน อาจกล่าวได้ว่าสามารถแก้ปัญหาความยากลำบากในการสร้างแรงจูงใจและความคิดริเริ่มได้เป็นอย่างดี ระบบนี้เชื่อมโยงผลประโยชน์ตอบแทนเข้ากับผลผลิต และอิงการจัดการเรื่องที่ดินโดยอาศัยครัวเรือนเป็นฐานสำคัญ มอบอำนาจการตัดสินใจให้กับครัวเรือนชาวนาแต่ละครัวเรือน และแน่นอนที่สุด วิธีการดังกล่าวได้ปลูกเร้าให้ชาวนาเกิด

ความเอาใจใส่ขยันขันแข็งในการทำงานระบบกรรมสิทธิ์ในที่ดินร่วมกันยังคงได้รับการรักษาไว้ แต่ครัวเรือนได้รับสิทธิ์ที่จะใช้ที่ดินตามจำนวนสมาชิกในครัวเรือน หรือตามสัดส่วนของสมาชิกในครัวเรือนที่อยู่ในวัยทำงาน โดยรัฐให้ครัวเรือนชาวนาเช่าที่ดินได้เป็นเวลาได้นานถึง 50 ปี สำหรับเรื่องสิทธิในที่ดินอาจสืบทอดไปยังลูกหลานได้ แต่ไม่อาจนำไปจำหน่ายให้ผู้อื่นเพื่อแสวงหากำไร ในบางกรณีการโอนที่ดินจากครอบครัวหนึ่งไปยังอีกครอบครัวหนึ่งรัฐบาลอนุญาตให้ทำได้

ครัวเรือนต้องรับผิดชอบในการคัดเลือกชนิดของพืชและดำเนินการในเรื่องการผลิต โดยอาศัยเครื่องมือการผลิตและเงินทุนของตนเอง ครัวเรือนทำการเจรจาต่อรองและเซ็นสัญญากับสหกรณ์การเกษตรในพื้นที่เพื่อรับภาระบางประการตามเงื่อนไขสัญญาที่จัดทำขึ้น ครัวเรือนของชาวนาต้องจ่ายภาษีเกษตรประจำปีให้กับรัฐ และต้องจ่ายเงินอุดหนุนกองทุนเงินสำรองที่สหกรณ์รับผิดชอบจัดทำกิจกรรมอันเป็นสวัสดิการสาธารณะในพื้นที่ ผลอันเกิดจากการดำเนินการตามระบบดังกล่าว ครัวเรือนได้กลายมาเป็นตัวแสดงที่มีบทบาทสำคัญในการเกษตรของจีน ส่วนสหกรณ์แสดงบทบาทที่สำคัญในระดับรองลงมา แต่ยังมี ความสำคัญ คือ ทำหน้าที่ให้ความช่วยเหลือที่มีความสำคัญต่อครัวเรือน โดยรับผิดชอบเกี่ยวกับการเก็บกักน้ำและงานชลประทานอื่น ๆ การป้องกันควบคุมศัตรูพืช และงานอื่น ๆ ที่เกี่ยวข้องกับการเกษตร

การนำระบบสัญญาเช่าที่ดิน แก่ครัวเรือนมาใช้ดำเนินควบคู่ไปกับการเปลี่ยนแปลงในระบบการตลาดการเกษตรและวิธีปฏิบัติในการจัดซื้อของรัฐนั้น ขั้นที่ 1 เริ่มขึ้นในปี ค.ศ. 1979 รัฐบาลจัดซื้อสินค้าเกษตรพื้นฐานโดยขึ้นราคาให้ 17.1% สำหรับข้าวขึ้นราคาให้ 20% ในการนี้รัฐต้องเสียค่าใช้จ่ายเพิ่มขึ้นถึง 7,990 ล้านหยวน ในอดีตตั้งแต่ระยะต้นของทศวรรษ 1950 รัฐบาลจีนได้ใช้ระบบจัดซื้อราคาเดียวกันหมดเป็นหลักการในนโยบายการควบคุมข้าว รัฐบาลจัดซื้อข้าวและสินค้าเกษตรอื่น ๆ จากเขตชนบทในราคากำหนดตายตัว และขายสินค้าเกษตรดังกล่าวให้กับประชาชนที่อยู่อาศัยในเมืองในราคาต่ำกว่าราคาจัดซื้อ มาจากชาวนาในราคาเดียวกันหมด แม้ว่ากรปฏิบัติเช่นนี้จะหมายความว่ารัฐต้องแบกรับภาระในการอุดหนุนค่าใช้จ่ายในแต่ละปีก็ตาม นี่เป็นการให้หลักประกันแก่การจัดหาสินค้าเกษตร และราคาอาหารให้ทั้งชาวเมืองและชาวชนบทโดยทั่วกัน การขึ้นราคาจัดซื้อที่ประกาศใช้บังคับในปี ค.ศ. 1979 เป็นการเพิ่มภาระแก่รัฐ ในการให้เงินอุดหนุนในเรื่องดังกล่าวมากขึ้น การเพิ่มขึ้นของการผลิตด้านการเกษตร หลังจากการนำเอาระบบสัญญาให้ครัวเรือนเช่าที่ดินเป็นการเพิ่มภาระให้แก่รัฐบาลมากขึ้น ทั้งในแง่ของการเพิ่มราคาและปริมาณของการจัดซื้อ ลักษณะสำคัญของระบบการจัดซื้อราคาเดียวกันทั้งหมดทั่วประเทศ ได้แก่ ระบบโควตา ในกรณีนี้แต่ละคอมมูน จะต้องดำเนินการจัดหาข้าวมาขายให้กับรัฐให้เป็นไปตามโควตาประจำปีที่กำหนดล่วงหน้า การดำเนินการดังกล่าวทำให้ชาวนาในคอมมูนมีข้าวเหลือไม่พอสำหรับบริโภคเสมอ ๆ ระบบให้ครัวเรือนรับผิดชอบเช่าที่ดินเป็นการชักจูงความรับผิดชอบ

ชอบในเรื่องโควตาจัดหาข้าว จากคอมมูนไปที่ครัวเรือน ซึ่งจะต้องมีการระบุไว้ในสัญญาเกี่ยวกับปริมาณข้าวที่จะขายให้กับรัฐในราคาที่รัฐจะรับซื้อ อย่างไรก็ตาม ครัวเรือนได้รับแรงจูงใจในรูปของการขายข้าวได้ราคาสูงกว่าราคาในโควตาสำหรับปริมาณข้าวที่เกินจากโควตา กล่าวคือ ส่วนที่เกิน ชาวนาสามารถนำไปขายให้กับหน่วยจัดซื้อของรัฐในราคาพิเศษซึ่งอาจจะสูงกว่าราคาตามโควตาถึง 50 เซ็นต์ต่อกิโลกรัม นอกเหนือจากพืชผลประเภทที่หนึ่งอันได้แก่ ข้าว ฝ้าย และเมล็ดน้ำมัน ชาวนาสามารถนำสินค้าเกษตรอื่น ๆ ไปขายในตลาดเสรีได้หลังจากจัดส่งให้กับรัฐครบตามโควตาแล้ว ราคาสินค้าเกษตรบางชนิดในตลาดเสรีอาจสูงกว่าราคาพิเศษที่รัฐเสนอให้ แต่เนื่องจากต้องเสียค่าใช้จ่ายเพิ่มขึ้น เช่น ค่าขนส่ง ชาวนาจำนวนมากเลือกที่จะขายให้กับรัฐ เว้นแต่ว่าจำนวนส่วนเกินของผลิตผลมีปริมาณมาก หรือส่วนต่างของราคาสูงมาก ชาวนาก็จะนำไปขายในตลาดเสรี เนื่องจากการผลิตเพิ่มสูงขึ้นมากในบางพื้นที่ รัฐอนุญาตให้นำสินค้าเกษตรประเภทที่หนึ่งออกขายในตลาดเสรีได้ ตัวอย่างได้แก่ก่อนปี ค.ศ. 1984 ชาวนาไม่อาจนำข้าวไปขายในตลาดเสรีได้ จนกว่ารัฐจะจัดซื้อจนครบจำนวนโควตาแล้ว แต่ในหลายส่วนของประเทศได้มีการซื้อขายข้าวในตลาดเสรี เนื่องจากหน่วยจัดซื้อของรัฐไม่อาจแก้ไข ปัญหาปริมาณข้าวที่มีเพิ่มขึ้นอย่างมาก

ระบบให้ครัวเรือนทำสัญญาเช่าที่ดิน การเปลี่ยนแปลงในระบบการตลาด และการขึ้นราคาข้าวและสินค้าเกษตรอื่นได้พิสูจน์ให้เห็นว่ามีประสิทธิภาพสูงมาก ในการส่งเสริมการผลิต ผลผลิตทางการเกษตรเพิ่มขึ้นถึงร้อยละ 51 ระหว่างปี ค.ศ. 1978-1984 อัตราการเจริญเติบโตโดยเฉลี่ยเท่ากับร้อยละ 7 ต่อปี และเมื่อรวมกับผลผลิตของกิจการอื่น ๆ ในชนบทเพิ่มขึ้นถึงร้อยละ 71 รายได้ของประชาชนในชนบทมีอัตราเพิ่มขึ้นถึงร้อยละ 70 แม้ว่าตัวเลขดังกล่าวจะต่ำกว่ารายได้ของผู้ที่อาศัยอยู่ในเมืองก็ตาม จากมุมมองของผู้นำประเทศ การเปลี่ยนแปลงในด้านโครงสร้างการผลิตและระบบการตลาด คือ ที่มาของการเพิ่มขึ้นอย่างผิดหูผิดตาของการผลิตข้าว ซึ่งเพิ่มขึ้นในอัตราร้อยละ 5.6 ระหว่างปี ค.ศ. 1978-1984 ทั้ง ๆ ที่จำนวนประชากรเพิ่มขึ้นและจำนวนที่ดินสำหรับการเพาะปลูกลดลง 1.3 เฮกตาร์ (1 เฮกตาร์ = 10,000 ตารางเมตร) ต่อปี การเพิ่มขึ้นของผลผลิตข้าวต่อหัวในประเทศจีนเพิ่มขึ้นจาก 318 กิโลกรัม ในปี ค.ศ. 1978 เป็น 395 กิโลกรัม ในปี ค.ศ. 1984 โดยรวมผลผลิตข้าวเพิ่มจาก 304.8 ล้านตัน ในปี ค.ศ. 1978 เป็น 407.3 ล้านตัน ในปี ค.ศ. 1984

จากนโยบายดังกล่าวเกษตรกรกรรมของจีนมีระดับความเชี่ยวชาญเฉพาะด้านเพิ่มมากขึ้นด้วย การผ่อนปรนในเรื่องการบังคับขายผลิตผลการเกษตรให้กับรัฐ ชาวนามีอิสระมากขึ้นในการเลือกที่จะปลูกพืชอะไร โดยขึ้นอยู่กับความชำนาญของตน และสภาวะธรรมชาติ ชาวนาอาจทุ่มเทให้กับการปลูกพืชเพียงชนิดเดียว หรือริเริ่มงานประเภทอื่น จากสภาพดังกล่าวทำให้เกิดครัวเรือนที่มีความเชี่ยวชาญเฉพาะด้านจำนวนมาก เช่น ปลูกผัก ผลไม้



ถาม ผมเป็นนักศึกษาคณะศึกษาศาสตร์และทำการย้ายคณะมาที่คณะนิติศาสตร์ ซึ่งผมได้ตรวจเทียบกระบวนวิชาศึกษาทั่วไป ระหว่างคณะทั้งสองแล้วผมมีปัญหาทราบกวน เรียนตามทางกองบรรณาธิการเพื่อให้ความกระจ่างดังนี้

1. กลุ่มวิชาสังคมศาสตร์ กระบวนวิชา PS 103 (รัฐศาสตร์ทั่วไป) เทียบโอนกับกระบวนวิชา PS 110 (การเมืองและการปกครองของไทย) ได้หรือไม่ หรือต้องลงทะเบียนเรียนใหม่ของคณะนิติศาสตร์
 2. กลุ่มวิชาภาษาไทย กระบวนวิชา TH 103 มีกระบวนวิชาที่เทียบเคียงได้หรือไม่ หรือต้องเรียนใหม่
- ท้ายนี้ผมหวังว่า ทางกองบรรณาธิการข่าวรามคำแหง คงจะกรุณาตอบคำถามของผมลงพิมพ์ในข่าวรามคำแหงด้วย จะขอบพระคุณยิ่ง

ตอบ 1. กระบวนวิชา PS 103 กับกระบวนวิชา PS 110 เป็นคนละกระบวนวิชา เนื้อหาการเรียนและขอบข่ายวิชาคนละอย่างจะใช้แทนกันไม่ได้ เมื่อท่านได้ย้ายคณะไปเรียนที่คณะนิติศาสตร์แล้ว กระบวนวิชาใดเป็นกระบวนวิชาบังคับ ท่านต้องลงทะเบียนและสอบให้ผ่าน ส่วนกระบวนวิชาที่สอบผ่านแล้วในคณะเดิมก็นำไปนับเป็นวิชาเลือกเสรีได้

2. กระบวนวิชา TH 103 เป็นวิชาในกลุ่มภาษาไทย ซึ่งทุกคนต้องสอบให้ผ่าน จะใช้กระบวนวิชาอื่นแทนไม่ได้

ถาม ดิฉันเป็นนักศึกษาปีการศึกษา 2538 ภาค 2 คณะบริหารธุรกิจ มีข้อสงสัยอยากสอบถาม ดังนี้

1. ถ้าดิฉันจะขอย้ายคณะมาเรียนคณะมนุษยศาสตร์ วิชาที่ดิฉันสอบผ่านจะเทียบโอนหน่วยกิตได้ที่ตัวละ กระบวนวิชาที่ดิฉันสอบผ่านแล้ว มีดังนี้ AC 101 TH 103 PY 103 PC 103 LB 103 HI 103 GM 203 EC 111 PS 110 EN 101 มีวิชาไหนบ้างที่โอนเป็นวิชาบังคับ และเลือกเสรีได้บ้างคะ
2. ถ้าดิฉันย้ายมาเป็นคณะมนุษยศาสตร์ แล้ววิชาโทบังคับ 30 หน่วยกิตของคณะมนุษยศาสตร์ หากจะเลือกวิชาโทเป็นของคณะบริหารธุรกิจนั้น อยากทราบว่า วิชาโทของสาขาบริหารทั่วไปนั้นมีวิชาโทที่ตัว และมีวิชาโทบังคับที่ตัว และโทเลือกที่ตัวคะ ถ้าไม่ครบ 30 หน่วยกิต ดิฉันจะเลือกลงทะเบียนอย่างไร
3. ถ้าดิฉันสามารถสอบผ่านตามเกณฑ์ที่กำหนด ดิฉันจะทำเรื่อง ฝ้ายคณะที่ สวป. ภายหลังจะได้หรือไม่

ช่วยตอบคำถามลงในหนังสือพิมพ์ข่าวรามคำแหงด้วย และขอให้ตอบภายในภาค 2/2539 เพราะดิฉันจะได้วางแผนการเรียนได้ถูกต้องคะ

นิทรรศการประเทศกรีซ

สถานทูตประเทศกรีซประจำประเทศไทย และศูนย์การแปลนานาชาติ ขอเชิญชมนิทรรศการ "จิตใจแบบชาวกรีก : อารยธรรม 9000 ปี" ระหว่างวันที่ 11-18 ธันวาคม 2539 ณ ศูนย์วัฒนธรรมแห่งประเทศไทย

นิทรรศการครั้งนี้จะแสดงถึงบทบาทของอารยธรรมกรีกและความคิดแบบชาวกรีกในการสร้างแนวคิดของคนร่วมสมัยทั้งบุรุษและสตรีและแสดงถึงการประสานระหว่างตะวันออกกับตะวันตกโดยอาศัยอารยธรรม นอกจากนี้ยังมีการแสดงรูปปั้นหล่อและภาพปูนแกะสลัก พร้อมทั้งรูปแกะสลักเล็ก ๆ ทำด้วยดินเหนียวเผาไฟและเครื่องปั้นดินเผา แผนที่ไต่ประวัติศาสตร์เปรียบเทียบแบบสถาปัตยกรรม ซึ่งนำมาจากประเทศกรีซโดยตรง

ตอบ 1. นักศึกษาที่ขอย้ายคณะหรือเปลี่ยนสาขาวิชา หากกระบวนวิชาใดที่สอบผ่านแล้ว สามารถโอนหน่วยกิตไปคณะใหม่ได้ โดยจัดเข้าในหมวดของกระบวนวิชาพื้นฐานทั่วไป วิชาโท วิชาเอก และวิชาเลือกเสรี หากกระบวนวิชานั้นไม่เป็นวิชาต้องห้ามของคณะนั้น ๆ

กรณีของท่านเมื่อย้ายคณะเรียบร้อยแล้ว ก่อนจะลงทะเบียนให้ไปปรึกษาเจ้าหน้าที่แนะแนวของคณะมนุษยศาสตร์ก่อนการลงทะเบียนเพื่อท่านจะได้วางแผนการลงทะเบียนได้ไม่ผิดพลาด

2. การเลือกเรียนวิชาโทของคณะบริหารธุรกิจ เนื่องจากท่านเคยเรียนคณะบริหารธุรกิจ มีบางกระบวนวิชาสอบผ่านแล้ว เมื่อเรียนถึงชั้นปีที่ 3 ก่อนจะเลือกเรียนวิชาโทก็ให้ท่านปรึกษาเจ้าหน้าที่ของคณะอีกครั้งหนึ่ง เพื่อป้องกันความผิดพลาดได้

3. เมื่อนักศึกษามีความประสงค์จะขอย้ายคณะแล้ว ควรจะดำเนินการให้เรียบร้อย ก่อนลงทะเบียนเรียนของคณะใหม่ เนื่องจากท่านเป็นนักศึกษาภาค 2/2538 หากได้ลงทะเบียนภาค 1/2539 แล้ว ท่านก็จะมีสิทธิขอย้ายคณะในภาค 2/2539 ซึ่งจะเปิดให้นักศึกษาขอย้ายคณะได้ ตั้งแต่วันที่ 18 พฤศจิกายน 2539 ถึง 12 ธันวาคม 2539 ที่ฝ้ายทะเบียนประวัตินักศึกษา อาคาร สวป. ชั้น 2 ในวัน เวลาราชการ หรือนักศึกษาไม่สะดวกจะไปดำเนินการขอย้ายคณะภายหลังในภาคการศึกษาถัดไปได้ ทั้งนี้ต้องขอย้ายคณะก่อนสำเร็จการศึกษาอย่างน้อย 1 ภาคการศึกษา ปกติ

ฝึกรวมภาษาอังกฤษ

๑๖ ธ.ค. ๒๕๓๙-๒๐ ม.ค. ๒๕๔๐

ภาควิชาภาษาอังกฤษและภาษาศาสตร์ คณะมนุษยศาสตร์ มหาวิทยาลัยรามคำแหง จะจัดโครงการบริการทางวิชาการสำหรับผู้สนใจทั่วไป โดยแยกเป็น 8 หลักสูตร ดังนี้

1. หลักสูตร English Grammar Clinic I (EGC I) เป็นการอบรมเพื่อปรับปรุงพื้นฐานทางไวยากรณ์ภาษาอังกฤษ เพื่อเตรียมความพร้อมไปสู่การใช้ทักษะด้านอื่น ๆ ต่อไป
2. หลักสูตร English Grammar Clinic II (EGC II) เป็นการฝึกรวมความรู้ทางไวยากรณ์ภาษาอังกฤษต่อจาก EGC I เพื่อใช้ไวยากรณ์ภาษาอังกฤษได้อย่างถูกต้อง
3. หลักสูตร English Writing Clinic I (EWC I) เป็นการอบรมและแก้ไขปัญหาการเขียนภาษาอังกฤษระดับเบื้องต้น และระดับกลาง โดยเน้นการเขียนเป็นย่อหน้าหรืออนุเฉท
4. หลักสูตร English Writing Clinic II (EWC II) เป็นการอบรมและแก้ไขปัญหาการเขียนภาษาอังกฤษระดับต่อจาก EWC I โดยเน้นการเขียนอนุเฉทประเภทแสดงเหตุผลและการวิเคราะห์ รวมถึงการเขียนเรียงความ
5. หลักสูตร English Reading Clinic (ERC) เป็นการอบรมเพื่อแก้ไขปัญหาและอุปสรรคการอ่าน เน้นการอ่านเป็นหน่วยความหมาย การวิเคราะห์ย่อหน้าเพื่อทำความเข้าใจความสัมพันธ์ของประโยคต่าง ๆ ที่สื่อความหมายสำคัญและรายละเอียดต่าง ๆ ในย่อหน้า
6. หลักสูตร English Speaking Clinic I (ESC I) เป็นการอบรมเพื่อฝึกสนทนาด้วยประโยคที่ถูกต้องตามท่วงทำนองการออกเสียงเน้นหนัก น้ำเสียง และจังหวะให้เหมาะสมกับการสนทนาตามสถานการณ์ที่กำหนดไว้
7. หลักสูตร English Speaking Clinic II (ESC II) ศึกษาและฝึกทักษะการสนทนา การอภิปรายเป็นภาษาอังกฤษ โดยเน้นให้ผู้เข้าอบรมสามารถโต้ตอบและมีปฏิสัมพันธ์ในการสนทนาในเรื่องต่าง ๆ
8. หลักสูตร English Listening Clinic (ELC) เป็นการอบรมเพื่อการฟังพื้นฐาน โดยเน้นการจับความในเรื่องที่ฟัง เพื่อเกิดความเข้าใจอย่างถูกต้อง

วิทยากรผู้สอน คณาจารย์ภาควิชาภาษาอังกฤษและภาษาศาสตร์ มหาวิทยาลัยรามคำแหง

ระยะเวลาการฝึกรวม 16 ธันวาคม 2539-20 มกราคม 2540

สถานที่ฝึกรวม ห้องประชุมคณะมนุษยศาสตร์ (ห้องปรับอากาศ)

เวลาการฝึกรวม

วัน	วันจันทร์ พุธ ศุกร์	เวลา	07:30-09:30,
			11:30-13:30,
	วันอังคาร พฤหัสบดี ศุกร์		16:30-17:30

ค่าลงทะเบียนการฝึกรวม EGCI, EGC II, EWC I, EWC II, ERC หลักสูตรละ 1,200 บาท ESC I, ESC II, ELC หลักสูตรละ 1,400 บาท

วันรับสมัคร 2-11 ธันวาคม 2539 เวลา 9.00-11.30 น. และ 13.00-15.00 น.

สถานที่รับสมัคร ภาควิชาภาษาอังกฤษและภาษาศาสตร์ ชั้น 4 คณะมนุษยศาสตร์ สอบถามรายละเอียดเพิ่มเติม ภาควิชาภาษาอังกฤษและภาษาศาสตร์ โทร 318-0930

ข่าวกระบวนวิชา

EN 463

ละครประวัติศาสตร์ของวิลเลียม เชกสเปียร์

ชื่อกระบวนวิชา ละครประวัติศาสตร์ของวิลเลียม เชกสเปียร์ (William Shakespeare's History Plays) รายละเอียดกระบวนวิชา

ศึกษาศิลปะการผูกเค้าโครงเรื่อง การสร้างตัวละคร การดำเนินเรื่อง การเปิดเผยนิสัยตัวละคร และการแสดง ข้อคิดต่าง ๆ ตลอดจนความสามารถพิเศษในการใช้ถ้อยคำ และความฉลาดกลิ้งกลิ้งในเรื่องต่าง ๆ ของผู้ประพันธ์ในบทละครประวัติศาสตร์ โดยเฉพาะใน HENRY V และ RICHARD III

ตำรา EN 463 ละครประวัติศาสตร์ของวิลเลียม เชกสเปียร์ (ไม่มีจำหน่ายให้นักศึกษาใช้ตำราที่มีอยู่ในหอสมุดกลางของมหาวิทยาลัย)

วันเวลาบรรยาย ทุกวันจันทร์ เวลา 13.30-15.20 น. ห้อง VKB 402

แผนการบรรยาย

2 ธ.ค. 39	วิลเลียม เชกสเปียร์: ชีวิตและผลงาน
9 ธ.ค. 39	ละครยุคอลิซาเบธ
16 ธ.ค. 39	ละครประวัติศาสตร์ของ วิลเลียม เชกสเปียร์
23 ธ.ค. 39-	ละครชุดของวิลเลียม เชกสเปียร์
6 ม.ค. 40	และ HENRY V
13 ม.ค. 40-	ละครตอนเดี่ยวจบของ วิลเลียม เชกสเปียร์
10 ก.พ. 40	และ RICHARD III
17 ก.พ. 40	บทสรุปของเนื้อหา
ลักษณะข้อสอบ	ข้อสอบอัตนัย 5 ข้อใหญ่
การประเมินผล	100-80 คะแนน = G 79-60 คะแนน = P 59-0 คะแนน = F

ข้อแนะนำในการศึกษา

ให้นักศึกษาที่ลงทะเบียนวิชานี้ควรเป็นผู้ที่ชอบการอ่านและค้นคว้าในห้องสมุด ชอบแสดงออกทั้งในด้าน การพูดจาและการแสดง เนื่องจากการเรียนการสอนวิชา EN 463 นี้ จะมีทั้งการบรรยายโดยอาจารย์ การอภิปราย กลุ่มย่อย การรายงานหน้าชั้น (เดี่ยว) และการแสดง กิจกรรมต่าง ๆ ตามที่อาจารย์มอบหมาย แต่หากเป็น นักศึกษาที่ไม่เข้าเรียนในชั้นเรียน ขอให้ติดต่ออาจารย์ ผู้สอนตั้งแต่ต้นเทอมเพื่อขอรับข้อมูลเกี่ยวกับกระบวนวิชา
รศ.เอมอร ดิสปัญญา

PC 296

จิตวิทยาผู้สูงอายุ

(Psychology of Aging)

เนื้อหาโดยสรุป

ศึกษาเกี่ยวกับลักษณะและการเปลี่ยนแปลง พฤติกรรมของวัยผู้สูงอายุ โดยเฉพาะลักษณะทางร่างกาย

จิตใจ อารมณ์ บุคลิกภาพ และการปรับตัวให้เข้ากับสังคม เน้นถึงปัญหาและข้อมูลที่เกี่ยวข้องกับลักษณะของผู้สูงอายุ รวมทั้งวิธีการปฏิบัติต่อผู้สูงอายุ

ตำรา

1. เอกสารประกอบการบรรยาย วิชา PC 296 โดย รศ.อุบลรัตน์ เฟิงสติดิย์ ซึ่งอยู่ในระหว่างดำเนินการ พิมพ์ที่โรงพิมพ์มหาวิทยาลัยรามคำแหง

2. ตำราและวารสารที่เกี่ยวข้องกับวัยผู้ใหญ่และผู้สูงอายุทั้งภาษาไทยและภาษาอังกฤษ
ข้อแนะนำในการเรียน

1. ในกรณีที่นักศึกษาไม่สามารถเข้าฟังคำบรรยายในชั้นเรียนได้ ให้นักศึกษาติดต่ออาจารย์ผู้สอน แนวทางการวัดผล

1. ข้อสอบปรนัย 80-100 ข้อ ใช้เวลาสอบ 2 ชั่วโมง
2. วัน เวลา สถานที่สอบได้ ให้เป็นไปตาม กำหนดของมหาวิทยาลัยที่ได้ประกาศไว้ใน ม.ร.30 ฉบับ สอบได้

หมายเหตุ

นักศึกษาที่ต้องการติดต่อกับผู้สอนให้ติดต่อได้ ทุกวันอังคาร เวลา 9.30-11.30 น. ณ อาคารนครปฐม (NCB) ชั้น 4 ภาควิชาจิตวิทยา คณะศึกษาศาสตร์
รศ.อุบลรัตน์ เฟิงสติดิย์

PC 297

จิตวิทยาพัฒนาการเด็ก

เนื้อหาโดยสรุป

ศึกษาความหมายและทฤษฎีพัฒนาการในด้าน ร่างกายจิตใจ-อารมณ์ สังคม และสติปัญญาของเด็กระหว่าง 0-12 ปี การพัฒนาการในด้านการทำงานของกล้ามเนื้อ การใช้ภาษา ความคิดสร้างสรรค์ ความแตกต่างระหว่าง บุคคล การรับรู้ การเรียนรู้ การปรับพฤติกรรม การ เสริมแรง การสร้างแรงจูงใจสำหรับเด็ก และการสร้างวินัย ในตนเอง

ตำรา

1. เอกสารประกอบการบรรยาย วิชา PC 297 โดย รศ.อุบลรัตน์ เฟิงสติดิย์

2. ตำราทางด้านจิตวิทยาพัฒนาการทั้งภาษาไทยและภาษาอังกฤษ

ข้อแนะนำในการเรียน

ให้นักศึกษาอ่านตำราเรียนก่อนเข้าฟังคำบรรยาย ในกรณีที่นักศึกษาไม่สามารถเข้าฟังคำบรรยายได้ ให้นักศึกษาปฏิบัติตามคำสั่งของเอกสารนั้นให้มากที่สุดเพื่อ เป็นประโยชน์ต่อตัวนักศึกษาเอง

แนวทางการวัดผล

1. ข้อสอบปรนัย 100 ข้อ ใช้เวลาสอบ 2 ชั่วโมง
2. วัน เวลา สถานที่สอบได้ ให้เป็นไปตาม

กำหนดของมหาวิทยาลัยที่ได้ประกาศไว้ใน ม.ร.30 ฉบับ สอบได้

หมายเหตุ

นักศึกษาที่ต้องการติดต่อกับผู้สอนให้ติดต่อได้ ทุกวันอังคาร เวลา 9.30-11.30 น. ณ อาคารนครปฐม (NCB) ชั้น 4 ภาควิชาจิตวิทยา คณะศึกษาศาสตร์
รศ.อุบลรัตน์ เฟิงสติดิย์

PC 437

สัมมนาทางจิตวิทยาการบริการปรึกษา

เนื้อหาโดยสรุป

สัมมนาเกี่ยวกับการค้นคว้าวิจัย ความเคลื่อนไหวต่าง ๆ ทั้งภายในและต่างประเทศ ในหัวข้อเกี่ยวกับ จิตวิทยาการบริการปรึกษาในสถาบันการศึกษา ใน องค์การอุตสาหกรรมและในหน่วยงานสถานพักฟื้น

ข้อแนะนำในการเรียน

1. นักศึกษาต้องเข้าเรียนและร่วมสัมมนาทุกครั้ง
2. ให้ส่งรายงานอาจารย์และแจกเอกสารให้ เพื่อนนักศึกษาก่อนการสัมมนา 1 สัปดาห์
3. แนวทางการทำหัวข้อการสัมมนา ให้ยึดหลักดังนี้

3.1 รายงานต้องค้นคว้าผลงานวิจัยจากบท กัดย่อ ตำรา เอกสารที่เกี่ยวข้องตามหัวข้อที่ได้รับ มอบหมาย โดยค้นคว้าได้จากห้องสมุดทุกแห่งที่มีงาน วิจัยเกี่ยวกับการให้คำปรึกษา

3.2 การเขียนรายงาน ให้รวบรวมเรียบเรียง เหมือนกับการทำวิจัยในบทที่ 2 ซึ่งเป็นเอกสารงานวิจัยที่ เกี่ยวข้อง ดังนั้นนักศึกษาจะต้องเขียนบรรณานุกรม หนังสืออ้างอิงให้ถูกต้องตามหลักการเขียนรายงาน

3.3 บรรณานุกรม, หนังสืออ้างอิง ให้ยึด การเขียนตำรา การใช้ห้องสมุดเบื้องต้น

แนวทางการวัดผล

1. คะแนนจากรายงานฉบับที่ส่งอาจารย์ 60%
2. คะแนนจากการเสนอรายงานหน้าชั้นเรียน ตามหัวข้อที่กำหนด 20%
3. คะแนนจากการเข้าร่วมฟัง การเสนอแนะ ข้อคิดเห็น การร่วมอภิปราย 10%
4. คะแนนจากการสอบไล่เป็นข้อสอบอัตนัย 10%
5. กำหนดวันสอบไล่ คือ สอบในวันพฤหัสบดี สัปดาห์สุดท้ายของการเรียน

หมายเหตุ

นักศึกษาที่มีปัญหาให้พบ อ.อุบลรัตน์ ได้ที่ อาคารนครปฐม (NCB) ชั้น 4 ห้อง 433 ในทุกวัน พฤหัสบดีเวลา 11.30-13.30 น.

รศ.อุบลรัตน์ เฟิงสติดิย์

เงินกับการปฏิรูปฯ (ต่อจากหน้า 8)

เสียงเปิดได้ หมู แพะ วัว ควาย เป็นต้น
ในปี ค.ศ. 1984 มีครอบครัวเกษตรกรที่ประกอบ
เฉพาะด้านจำนวน 4.3 ล้านครัวเรือน และในปี ค.ศ.
1985 ครัวเรือนที่ไม่ได้ปลูกข้าวมีมากถึงร้อยละ 13 ของ
จำนวนครัวเรือนเกษตรกรทั้งหมด แนวโน้มดังกล่าว
ไม่เพียงทำให้เกษตรกรมีรายได้เพิ่มขึ้น แต่ยังเป็นภาระเพิ่ม
ปริมาณผักสด ผลไม้ ไข่ เนื้อสัตว์ และสินค้าอื่น ๆ ให้กับ
ทั้งคนในชนบทและในเมือง

การเปลี่ยนแปลงในด้านโครงสร้างและนโยบายการ
เกษตรดังกล่าวมีส่วนทำให้ผลผลิตและรายได้ในชนบท
เพิ่มขึ้น ในขณะที่เดียวกันก็นำมาซึ่งปัญหาใหม่ ๆ และ
ทำให้ปัญหาเก่าบางประการหนักหน่วงยิ่งขึ้น จากการที่
ผลผลิตข้าวเพิ่มขึ้นอย่างมหาศาล และชาวนานำไปขายให้
กับรัฐ ทำให้รัฐต้องขาดทุนจากการให้เงินอุดหนุนราคา
ข้าวเพิ่มสูงขึ้นอย่างมากด้วย ภายใต้ระบบรัฐบาลเป็น
ผู้จัดซื้อ รัฐจะต้องจัดซื้อข้าวทั้งหมดที่ชาวนาจะนำมา
ขายให้ ยิ่งกว่านี้การขึ้นราคาให้กับสินค้าที่จัดซื้อไม่สูง
เท่ากับราคาที่ขายให้กับคนในเมืองทำให้รัฐต้องจ่ายเงิน
อุดหนุนราคาข้าว ระหว่างปี ค.ศ. 1979 ถึง 1984 ไปมาก
กว่า 30,000 ล้านบาท

การเพิ่มขึ้นของผลผลิตข้าวทำให้เกิดปัญหา
ขาดแคลนยุ้งฉาง รัฐไม่มีเครื่องมือเพียงพอที่จะรับมือกับ
ผลผลิตข้าวเปลือกที่เพิ่มมากขึ้นอย่างรวดเร็ว ยุ้งฉางของ
รัฐมีขีดความสามารถรับได้เพียงประมาณร้อยละ 70 ของ
ปริมาณข้าวเปลือกที่ชาวนานำมาขายให้ ที่เหลือรัฐจะต้อง
ฝากให้ชาวนาเป็นผู้เก็บรักษาโดยรัฐจ่ายเป็นค่าข้าวเปลือก
ให้ก่อนครั้งหนึ่งหรือมากกว่านั้น พร้อมทั้งค่าธรรมเนียม
การเก็บรักษาแก่ชาวนาด้วย ข้าวเปลือกที่ฝากชาวนาไว้จะ
ถูกเคลื่อนย้ายมาสู่ยุ้งฉางของรัฐก็ต่อเมื่อมีพื้นที่ว่าง ดังนั้น
การขาดแคลนยุ้งฉางกักเก็บข้าวเปลือก และการเพิ่มขึ้น
ของเงินอุดหนุนในเรื่องข้าว ทำให้รัฐเลิกสนใจในการจัดซื้อ
ข้าวเปลือกจากชาวนา ในอดีตชาวนาพยายามหลบหลีก
การขายข้าวเปลือกให้รัฐ ปัจจุบันกลับกลายเป็นว่าชาวนา
ต้องการขายข้าวเปลือกให้กับรัฐ แต่รัฐไม่ค่อยอยากได้

การขาดแคลนยุ้งฉางในการเก็บรักษาข้าวเปลือก
ส่วนหนึ่ง เนื่องมาจากการลงทุนในด้านเกษตรของรัฐ
ลดลง การลงทุนของรัฐในงานก่อสร้างอาคารเกษตรลด
ลงจาก 5,300 ล้านบาท ในปี ค.ศ. 1978 เหลือ 3,780
ล้านบาท ในปี ค.ศ. 1984 การลงทุนในการซ่อมบำรุง
และก่อสร้างอุปกรณ์เก็บกักน้ำลดลงเช่นกัน จาก 3,500
ล้านบาท ในปี ค.ศ. 1979 เหลือไม่ถึง 2,000 ล้านบาท
ในปี ค.ศ. 1984 และโดยผลดังกล่าว พื้นที่ในเขต
ชลประทานทั่วประเทศในช่วงปี ค.ศ. 1978-1984 ลดลง
ร้อยละ 2.1

กำหนดฯ (ต่อจากหน้า 5)

Table with 2 columns: Degree Name and Number. Includes entries like นิติศาสตร์, บริหารธุรกิจ, มนุษยศาสตร์, etc.

17 ธันวาคม 2539

คลินิกภาษาอังกฤษ (ต่อจากหน้า 5)

signification /ˌsɪgnɪfɪˈkeɪʃən/ n (fml or linguistics) 1 [C] the meaning of a word, etc. 2 [U] the action of signifying (SIGNIFY 2) sth.
signify /ˈsɪgnɪfaɪ/ v (pt, pp -fied) (fml) 1 to be a sign of sth; to mean sth: [Vn] Do the dark clouds signify rain? 2 This signifies a change of attitude. 2 to make sth known; to indicate sth: [Vn, V.that] signify one's agreement/that one agrees [Vnpr] She signified her approval with a smile. 3 (used esp in questions and negative sentences) to be of importance; to matter: [V] It doesn't signify, so you needn't worry about it.
signpost /ˈsɪnpəʊst/ n a sign attached to a post, esp where roads meet, with arms pointing to places along the roads and often showing the distances to them: The signpost said 'Bristol 15 miles'.
signpost v 1 (esp passive) to provide a road, place, etc with signposts: [Vn] The route is well signposted the whole way. [Vnpr] a big roundabout signposted to Newport and Abergavenny. 2 to indicate a course, direction, etc: [Vn] The language learning points are clearly signposted in terms that students can understand. signposting n [U].
Sikh /sɪk/ n a member of a religion (Sikhism) that developed from Hinduism in the 16th century and is based on a belief in only one God.
silage /ˈsaɪlɪdʒ/ n [U] grass or other green crops that are stored without first being dried and used to feed animals in winter.
silence /ˈsaɪləns/ n 1 [U] the condition of being quiet or silent; the absence of sound: the silence of the night 2 A scream broke/shattered the silence. 3 In the library silence reigned (ie it was totally silent). 2(a) [U] the state of not speaking, answering sth spoken or written, making comments, etc; the fact of not mentioning sth or revealing a secret: All my questions (were) met with silence from him. 3 They listened to him in silence. 3 The teacher's stern look reduced him to silence. 3 I can't understand her silence on this matter. 3 I assume that your silence implies consent (ie that by saying nothing you are

showing that you do not disagree). 3 After a year's silence (ie a year during which she did not write), I got a letter from her. 3 They tried to buy his silence (ie to pay him not to reveal a secret). (b) [C] a period during which sb is silent: She became used to his long silences. 3 a one-minute silence in honour of the dead 3 There was a brief silence, followed by uproar. 3 (joc) a deafening (ie very noticeable) silence. IDM a pregnant pause/silence 3 PREGNANT. 3 silence is golden (saying) it is often best not to say anything.
silence v to make sb/sth become silent; to make sb/sth quiet(er): [Vn] Her critics refused to be silenced. 3 His look of disapproval silenced her. 3 silence the enemy's guns (eg by destroying them) 3 Their doubts were not easily silenced. silencer n (a) (Brit) (US muffler) a device that reduces the noise made by a vehicle's EXHAUST(2). 3 picture at CAR. (b) a device that reduces the noise made by a gun being fired.
silence interj be quiet: 'Silence!' he roared.
silent /ˈsaɪlənt/ adj 1(a) making little or no sound; not accompanied by any sound: with silent footsteps 3 the smooth, silent running of the engine 3 The music stopped, and the room fell silent. (b) not expressed aloud: a silent prayer/protest 3 I watched her in silent admiration. 2(a) not speaking; making no spoken or written comments: The vast crowd fell silent. 3 There were several questions I wanted to ask but I kept/remained silent. 3 Everyone stood in shocked, silent groups. 3 On certain important details the report is strangely silent. (b) saying little: He is the strong, silent type. 3 (of films, esp before the 1930s) without a SOUNDTRACK(1): a silent film/movie 3 the silent screen. 4 (of a letter) written but not pronounced: The 'b' in 'doubt' and the 'w' in 'wrong' are silent. 3 note at QUIET. IDM the silent majority the people with moderate views who are unable or unwilling to express them publicly. 3 silently adv: standing silently beside him 3 They drove on silently. 3 silent partner n (US) = SLEEPING PARTNER.

หากนักศึกษาจะดูให้ดี ๆ ที่คำศัพท์ที่พิมพ์ตัวหนา นักศึกษาจะเห็นคำที่สะกดคล้ายกับคำว่า silent อยู่หลายคำ ก็อาจจะเดาได้ก่อนว่า...ทั้งหลายทั้งมวลนั้นอาจจะเป็นคำในกลุ่มคำเดียวกัน มีคำไหนบ้างคะ????...

- ..มีคำว่า silence (ไซ-ลันสฺ) เป็นคำนาม แปลว่า ความเงียบ
silence เป็นคำกริยา แปลว่า ทำให้เกิดความเงียบ
silencer (ไซ-ลัน-เซอะ) เป็นคำนาม แปลว่า สิ่งของที่ลดระดับความดังของเสียง
silent (ไซ-ลันทฺ) ในอเมริกาจะเรียกของสิ่งนี้ว่า muffler (มัพ-เฟลอร์)
silently (ไซ-ลัน-ตี้) เป็นคำคุณศัพท์ แปลว่า เงียบ, พุดน้อย
เป็นคำกริยาวิเศษณ์ แปลว่า อย่างเงียบ ๆ

พอได้แบบนี้แล้ว นักศึกษาก็คงพอจะเอาไปเติมในช่องต่าง ๆ ที่กล่าวมาข้างบนนี้ได้ นะ

(มีต่อในฉบับหน้า)

หนังสือพิมพ์ข่าวรามคำแหง
เจ้าของ มหาวิทยาลัยรามคำแหง
บรรณาธิการ รศ.ดร.สุรศักดิ์ อมรัตน์ศักดิ์
ผู้ช่วยบรรณาธิการ นางลิลา ลิมอักษิต นายอภิชาติ คุชทอง
นางทวิ อเนกสุข นางวัฒนา อติโชติ
กองบรรณาธิการ วณิดา หาญณรงค์ สุชี ดันดินันท์ธรร ตันอมพรมย์ ขมภูศรี
สุพัตรา บุญศรีโรจน์ ลัดดาพรรณ มณีนพ
ผู้จัดการ นายชัชวฤทธิ์ สาลี
ช่างภาพ นายวิฑูรย์ ชนาตุภูมิมงคล นายเฉลิมพล สนานน้อย

ผู้สื่อข่าวประจำคณะ/สำนัก
นางศิริวรรณ เจริญสุข ผู้สื่อข่าวประจำคณะนิติศาสตร์
นายอรรถดิษฐ์ เอกอิมผล ผู้สื่อข่าวประจำคณะบริหารธุรกิจ
นางสาววิภา เลิศดำรงธรรม ผู้สื่อข่าวประจำคณะมนุษยศาสตร์
นางอุไร สุทธิชัย ผู้สื่อข่าวประจำคณะศึกษาศาสตร์
นางสาวสุภา หล่อสกุลไพฑูริย์ ผู้สื่อข่าวประจำคณะวิทยาศาสตร์
นางชนพรพรณ มินาค ผู้สื่อข่าวประจำคณะวิทยาศาสตร์
นายจวิชัย อ่วมเกษม ผู้สื่อข่าวประจำคณะเศรษฐศาสตร์
นายทริศศักดิ์ เกษปทุม ผู้สื่อข่าวประจำคณะศิลปกรรมศาสตร์
นายวิเชษฐ์ เมฆอรุณโทัย ผู้สื่อข่าวประจำกองกิจการนักศึกษา
นายสุพจน์ เครือพงษ์ ผู้สื่อข่าวประจำกองงานวิชาเขตบางนา

กองจัดการ
งานประชาสัมพันธ์ โทร. ๓๑๑๐๕๐๐, ๓๑๑๒๖๖๖ หรือ ๓๑๑๐๘๖๘ คือ ๑๖๘, ๑๖๙
ติดต่อประชุมมหาวิทยาลัยรามคำแหง (๑๕.๓๑)
อัตราสมาชิก (ปีละ ๕๒๖ บาท) ออกทุกวันจันทร์ ปีละ ๒๐๐ บาท สมาชิกอาจมารับด้วย
ตนเองที่มหาวิทยาลัยก็ได้ โดยต้องส่งเงินทางธนาคารเท่านั้น ในนามผู้จัดการหนังสือ-
พิมพ์ข่าวรามคำแหง งานประชาสัมพันธ์ มหาวิทยาลัยรามคำแหง ถนนรามคำแหง
เขตบางกะปิ ก.ท. 10240 ส่งจ่าย ปณ.รามคำแหง
ผู้พิมพ์ สำนักพิมพ์มหาวิทยาลัยรามคำแหง โทร. ๓๑๑๐๕๒๓

วท.จัดประชุม สัมมนาบุคลากร

ระหว่างวันที่ 14-16 พฤศจิกายน 2539 คณะวิทยาศาสตร์ได้จัดให้มีการประชุมสัมมนา "25 ปี วิชาการรามคำแหง สาขาวิทยาศาสตร์" ขึ้น ณ อาคารปฏิบัติการวิทยาศาสตร์ (ตึก SCL ชั้น 1) โดยมี ผศ.สุวัฒน์-ศรีวิทย์รักษ์ รองอธิการบดีฝ่ายนโยบายและแผน เป็นประธานในพิธี หลังจากนั้นได้เดินทางไปประชุมกันต่อ ณ โรงแรมแอมบาสเดอร์ซีดี จอมเทียน จ.ชลบุรี โดยวิทยากรพิเศษ คือ ศาสตราจารย์ นายแพทย์กวี หังสุบุตร อดีตอธิการบดีมหาวิทยาลัยขอนแก่น รศ.ดร.ไพบุลย์ ภูริเวทย์ คณบดีคณะวิทยาศาสตร์ ม.ร. และ รศ.วิชัย ธรรมานนท์ รองคณบดีคณะวิทยาศาสตร์ ม.ร. มีการบรรยายสลับฉาย VDO เรื่อง Techno-Power มีผู้ร่วมประชุมด้วยเป็นจำนวนมาก นับเป็นอีกก้าวหนึ่งในการพัฒนาบุคลากรเพื่อเพิ่มพูนความรู้ใหม่ ๆ เป็นการขยายวิสัยทัศน์ เพื่อความเจริญของคณะและมหาวิทยาลัยรามคำแหงต่อไป

ฯพณฯนายกฯ

(ต่อจากหน้า 1)

ในโอกาสนี้ รองศาสตราจารย์รังสรรค์ แสงสุข อธิการบดีมหาวิทยาลัยรามคำแหง กล่าวรายงานว่า มหาวิทยาลัยรามคำแหงก่อตั้งมาเมื่อปี 2514 จนถึงปัจจุบันรวมเวลาได้ 25 ปีแล้ว ซึ่งตลอดระยะเวลาที่ผ่านมามหาวิทยาลัยได้พิสูจน์ให้เห็นประจักษ์ในด้านคุณภาพทางวิชาการ วิจัย การบริการวิชาการแก่ชุมชน และการทำนุบำรุงศิลปวัฒนธรรม โดยยึดมั่นในหลักการของการจัดการศึกษาแบบตลาดวิชา ซึ่งเปิดโอกาสความเสมอภาคทางการศึกษาแก่ทุกคนที่ใฝ่หาความรู้ โดยเฉพาะอย่างยิ่งในปัจจุบันได้ขยายการศึกษาไปยังท้องถิ่นห่างไกล โดยจัดตั้งสาขาวิทยบริการเฉลิมพระเกียรติตามภูมิภาคต่าง ๆ และนำเทคโนโลยีสารสนเทศมาใช้ในระบบการเรียนการสอนทางไกล ซึ่งเป็นประโยชน์โดยตรงต่อประชาชนที่อยู่ในทุกภูมิภาค

จากนั้น ฯพณฯ บรรหาร ศิลปอาชา ได้กล่าวเปิดงานว่า ขอแสดงความชื่นชมในความสำเร็จของมหาวิทยาลัย ซึ่งเป็นผลมาจากความทุ่มเทเสียสละความตั้งใจจริงในการทำงาน และความร่วมแรงร่วมใจของผู้เกี่ยวข้องทุกฝ่าย นับตั้งแต่ผู้บริหารมหาวิทยาลัย คณาจารย์ ข้าราชการ เจ้าหน้าที่ และนักศึกษาทุกคน ที่ได้สร้างสรรค์และพัฒนามหาวิทยาลัยจนเจริญก้าวหน้ามาโดยลำดับ สามารถผลิตบัณฑิตที่มีความรู้ความสามารถเป็นที่ยอมรับทั้งหน่วยงานภาครัฐและเอกชน นับว่ามหาวิทยาลัยรามคำแหงเป็นสถาบันที่มีบทบาทในการพัฒนาบุคลากรของชาติที่สำคัญแห่งหนึ่ง

คอนเสิร์ตฯ

(ต่อจากหน้า 1)

รองศาสตราจารย์ ดร.พิชญ์ สมพงษ์ รองอธิการบดีฝ่ายกิจการนักศึกษา ในฐานะประธานกรรมการดำเนินการจัดการแข่งขันกีฬามหาวิทยาลัยฯ ครั้งที่ 24 เปิดเผยว่า โครงการกองทุน "หัวหมากเกมส์" จะจัดคอนเสิร์ตการกุศล "แคมป์ปีคอนเสิร์ตเขาเขียว สู่กีฬามหาวิทยาลัยฯ ครั้งที่ 24" ตั้งแต่เย็นวันที่ 7 ธันวาคม 2539 จนถึงเช้าวันที่ 8 ธันวาคม 2539 ณ สนามกอล์ฟเขาเขียวคันทรี่คลับ ซึ่งตั้งอยู่บริเวณหน้าสวนสัตว์เปิดเขาเขียว ตำบลบางพระ อำเภอศรีราชา จังหวัดชลบุรี

"เพื่อหารายได้สมทบทุนหัวหมากเกมส์ ในโอกาสที่มหาวิทยาลัยรามคำแหงเป็นเจ้าภาพจัดการแข่งขันกีฬามหาวิทยาลัยฯ ครั้งที่ 24 ระหว่างวันที่ 14-21 มกราคม 2540 ซึ่งกองทุนนี้จะใช้จ่ายใช้ในการเตรียมการของนักกีฬา ม.ร. และเป็นสวัสดิการรวมทั้งเงินรางวัลสำหรับนักกีฬา ม.ร. ที่ได้รับเหรียญรางวัลจากการแข่งขันกีฬามหาวิทยาลัยฯ ครั้งที่ 24"

คอนเสิร์ตการกุศลครั้งนี้ ได้รับความร่วมมือจาก นายสัมฤทธิ์ สมพะพะ หรือ เชิด โคมบาล ซึ่งเป็นศิษย์เก่า ม.ร. เป็นผู้ประสานงาน โดยเป็นการแสดงคอนเสิร์ตกลางแจ้ง ครั้งยิ่งใหญ่บนเนื้อที่ 100 ไร่ และลานจอดรถอีก 130 ไร่ ในบรรยากาศกลางหุบเขาซึ่งแวดล้อมด้วยกลิ่นไอธรรมชาติอย่างแท้จริง และเพลิดเพลินกับการแสดงของศิลปินเพลงทุกรูปแบบถึง 19 วง อาทิ แอ๊ด คาราบาว หงา คาราวาน มงคล อูทก สีเผือก (คนด่านเกวียน) ปู พงษ์สิทธิ์-กำมี้ร์ ชาย เมืองสิงห์ กังวาลไพร ลูกเพชร เจนภพ

ภายหลัง ฯพณฯ บรรหาร ศิลปอาชา นายกรัฐมนตรีกล่าวเปิดงานแล้ว ได้เป็นประธานในการมอบเครื่องราชอิสริยาภรณ์แก่ข้าราชการ และมอบโล่เกียรติคุณแก่ผู้มีส่วนสนับสนุนการดำเนินงานของมหาวิทยาลัย

สำหรับผู้ได้รับโล่เกียรติคุณ ในฐานะที่มีส่วนสนับสนุนการดำเนินงานของมหาวิทยาลัยครั้งนี้ ประกอบด้วย ร.ต.อ.เฉลิม อยู่บำรุง นายชัชวาลย์ คงอุดม ดร.ชัยวัฒน์ ถาวรธนสาร นายวิชัย ถาวรทวิงษ์ นายปริญญา นาคฉัตริย์ นายประเสริฐ พุฒตาลศรี นายสาโรจน์ วสุวานิช นายคะนอง เนินอุไร นายธรรมบุญ-หวังหลี ร.ต.อ.สุรัตน์ โอสถานุเคราะห์ นายชัยรงค์ ตั้งวิริยะโรจน์กุล นายบุญญธรรม ถาใจ นายอำนาจ สอนอัมศาสตร์ สถานีโทรทัศน์ไทยทีวีสีช่อง 3 สถานีโทรทัศน์สีกองทัพบก ช่อง 5 สถานีโทรทัศน์สีกองทัพบก ช่อง 7 สถานีโทรทัศน์ไทยทีวีสี ช่อง 9 อ.ส.ม.ท. สถานีวิทยุโทรทัศน์แห่งประเทศไทย ช่อง 11 สถานีโทรทัศน์ ITV สถานีโทรทัศน์ IBC บริษัทยูเนียน การ์เม้นท์ จำกัด น.ส.สมจิตร ศิริเสนา พ.ต.อ.วิทยา โกลิยะสถิต และ นายปรีดา พสุวงศ์

หลักศิลาฯ

(ต่อจากหน้า 1)

เปิดงาน นั้น ในโอกาสนี้ รองศาสตราจารย์รังสรรค์ แสงสุข อธิการบดีมหาวิทยาลัยรามคำแหงได้ประกาศเกียรติคุณในนามมหาวิทยาลัยให้ ฯพณฯ บรรหาร ศิลปอาชา เป็นศิษย์เก่าดีเด่น และเป็นตัวอย่างอันดีของนักศึกษาและศิษย์เก่า ม.ร. โดยระหว่างที่ศึกษาอยู่ก็ได้เอาใจใส่ศึกษาเล่าเรียนด้วยความวิริยะอุตสาหะ เมื่อสำเร็จการศึกษาไปแล้วก็ได้ช่วยเหลือกิจการของมหาวิทยาลัยตลอดมา ในโอกาสวันสถาปนาปีที่ 25 มหาวิทยาลัยจึงขอมอบหลักศิลาจารึกทองคำเป็นที่ระลึก

นอกจากนี้ รองศาสตราจารย์รังสรรค์ แสงสุข อธิการบดีมหาวิทยาลัยรามคำแหงยังได้ประกาศเกียรติคุณ ศาสตราจารย์ประภาศน์ อวยชัย นายกสภามหาวิทยาลัยรามคำแหง ซึ่งเป็นผู้มีคุณูปการอย่างยิ่งต่อมหาวิทยาลัยรามคำแหง และได้ปฏิบัติหน้าที่นายกสภามหาวิทยาลัยด้วยความอุทิศวิริยะและซื่อสัตย์สุจริตเป็นอย่างยิ่ง จนทำให้มหาวิทยาลัยเจริญก้าวหน้ามาถึงเพียงนี้ ในโอกาสวันสถาปนาปีที่ 25 มหาวิทยาลัยจึงขอมอบหลักศิลาจารึกทองคำเป็นที่ระลึก

อนึ่ง รายละเอียดคำประกาศเกียรติคุณดังกล่าว อยู่ใน "ข่าวรามคำแหง" ฉบับนี้ หน้า 3

จบกระบวนวรรณ นิค นิรนาม ทอม ดันดี ที สเกิร์ต ด้อม เรนโบว์ ซ่าส์ หมาวัว ฯลฯ

มหาวิทยาลัยรามคำแหงขอเชิญชวนผู้สนใจชมคอนเสิร์ตการกุศล "แคมป์ปีคอนเสิร์ต เขาเขียว" ครั้งนี้ บัตรราคา 200 บาท ซึ่งได้ที่ศูนย์ประสานงานกีฬามหาวิทยาลัยฯ ครั้งที่ 24 (ห้องประชุม เอ.ดี.3) หรือที่ร้านหนังสือนายอินทร์ ทุกสาขา ร้านน้องท่าพระจันทร์ และห้างสรรพสินค้าต่าง ๆ

อนึ่ง การเดินทางไปชมคอนเสิร์ตครั้งนี้ หากไปรถส่วนตัวให้ใช้ถนนบางนา-ตราด แล้วแยกเข้าถนนบายพาส ก่อนเข้าตัวเมืองชลบุรี ขับไปประมาณ 25 นาที ก็จะถึงบริเวณทางเข้างาน หากจะไปรถโดยสารให้ขึ้นรถประจำทางที่สถานีขนส่งเอกมัยไปลงที่จังหวัดชลบุรี ซึ่งในวันงานจะมีรถสองแถวจอดที่ตลาดหนองมน และตลาดบางพระ ศรีราชา เพื่อรับผู้ไปชมคอนเสิร์ต

รองอธิการบดีฝ่ายกิจการนักศึกษายังกล่าวถึงการหารายได้ของกองทุน "หัวหมากเกมส์" ว่า นอกจากการจัดกิจกรรมต่าง ๆ แล้ว ยังเชิญชวนศิษย์เก่าและผู้มีจิตศรัทธาร่วมบริจาคเงินสมทบทุน "หัวหมากเกมส์" ด้วย โดยขณะนี้ได้เปิดบัญชีที่ธนาคารทหารไทย สาขาหัวหมาก เลขบัญชี 014-2-63761-0 ใช้ชื่อว่า "กองทุนหัวหมากเกมส์" ซึ่งผู้มีจิตศรัทธาสามารถบริจาคผ่านบัญชีนี้ได้โดยตรง



เสริมสร้างความรู้ ควบคู่ความดี

ครบ ๒๕ ปีรามคำแหง